

# Dell Precision 3431 Küçük Form Faktör

Kurulum ve teknik özellikler kılavuzu



## Notlar, dikkat edilecek noktalar ve uyarılar

 **NOT NOT**, ürününüzü daha iyi kullanmanıza yardımcı olacak önemli bilgiler sağlar.

 **DİKKAT DİKKAT**, donanım hasarı veya veri kaybı olasılığını gösterir ve sorunu nasıl önleyeceğinizi bildirir.

 **UYARI UYARI**, mülk hasarı, kişisel yaralanma veya ölüm potansiyeline işaret eder.

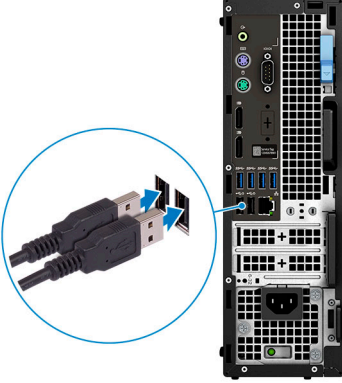
© 2018 - 2019Dell Inc. veya bağlı kuruluşları. Tüm hakları saklıdır. Dell, EMC ve diğer ticari markalar, Dell Inc. veya bağlı kuruluşlarının ticari markalarıdır. Diğer ticari markalar ilgili sahiplerinin ticari markaları olabilir.

<b>1 Bilgisayarınızı ayarlamak.....</b>	<b>5</b>
<b>2 Kasaya genel bakış.....</b>	<b>8</b>
Önden görünüm.....	8
Arkadan görünüm.....	9
Servis etiketi çıkartması.....	10
<b>3 Sistem özellikleri.....</b>	<b>11</b>
İşlemci.....	11
Bellek.....	12
Depolama.....	12
Ses.....	13
Video kartı.....	14
İletişim.....	14
Kablosuz.....	14
Bağlantı noktaları ve konektörler.....	14
Güç kaynağı.....	15
Fiziksel sistem boyutları.....	15
Ortam.....	16
<b>4 Sistem kurulumu.....</b>	<b>17</b>
Sistem kurulumu.....	17
Önyükleme menüsü.....	17
Gezinti tuşları.....	18
Önyükleme Sırası.....	18
Sistem kurulum seçenekleri.....	18
Genel seçenekler.....	19
Sistem bilgileri.....	19
Video ekran seçenekleri.....	21
Güvenlik.....	21
Güvenli önyükleme seçenekleri.....	22
Intel Yazılım Koruma Uzantıları seçenekleri.....	23
Performans.....	23
Güç yönetimi.....	24
Post davranışı.....	25
Yönetilebilirlik.....	25
Sanallaştırma desteği.....	26
Kablosuz seçenekleri.....	26
Bakım.....	26
Sistem günlükleri.....	27
Gelişmiş yapılandırma.....	27
Windows'da BIOS'u güncelleme.....	27
BitLocker etkinleştirilmiş sistemlerde BIOS güncelleme.....	28
USB flash sürücüsü kullanarak sisteminizin BIOS'unuzu güncelleme.....	28

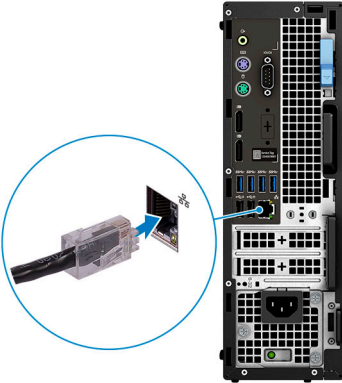
Linux ve Ubuntu ortamlarında Dell BIOS'u güncelleme.....	29
F12 Bir Kerelik önyükeme menüsünden BIOS'u sıfırlama.....	29
Sistem ve kurulum parolası.....	34
Bir sistem kurulum parolası belirleme.....	35
Mevcut sistem kurulum parolasını silme veya değiştirme.....	35
<b>5 Yazılım.....</b>	<b>36</b>
İşletim sistemi.....	36
Windows sürücülerini indirme.....	36
<b>6 Yardım alma.....</b>	<b>37</b>
Dell'e Başvurma.....	37

# Bilgisayarınızı ayarlamak

1. Klavyeyi ve fareyi bağlayın.



2. Kablo kullanarak ağınıza bağlanın veya kablosuz ağa bağlanın.

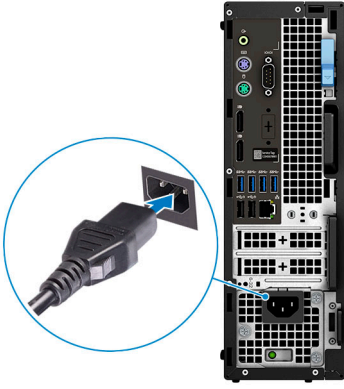


3. Ekranı bağlayın.



**NOT** Bilgisayarınızı bağımsız grafik kartıyla sipariş ettiyseniz bilgisayarınızın arka panelindeki HDMI ve DisplayPort bağlantı noktaları kapatılır. Ekranı ayırık grafik kartına bağlayın.

4. Güç kablosunu bağlayın.

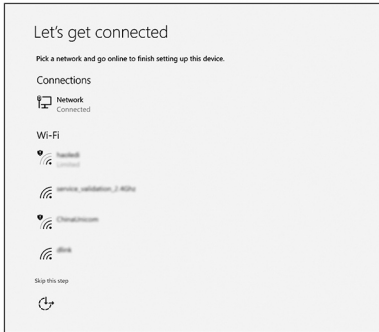


5. Güç düğmesine basın.

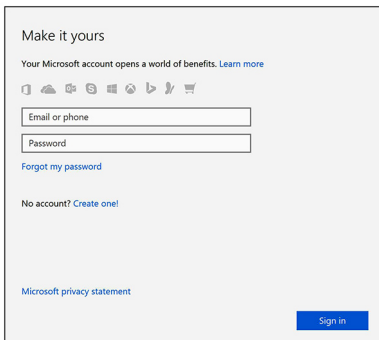


6. Windows kurulumu tamamlamak için ekrandaki yönergeleri izleyin:

a) Bir kablosuz ağa bağlanın.



b) Microsoft hesabınızda oturum açın ya da yeni bir hesap oluşturun.



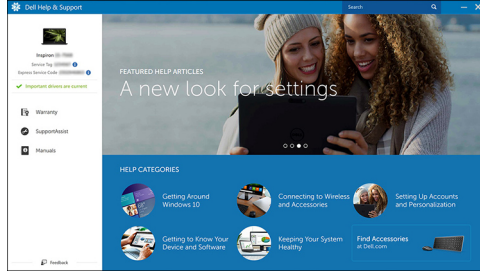
7. Dell uygulamalarını bulun.

**Tablo 1. Dell uygulamalarını bulun.**



Bilgisayarınızı kaydedin

Dell Yardım ve Destek



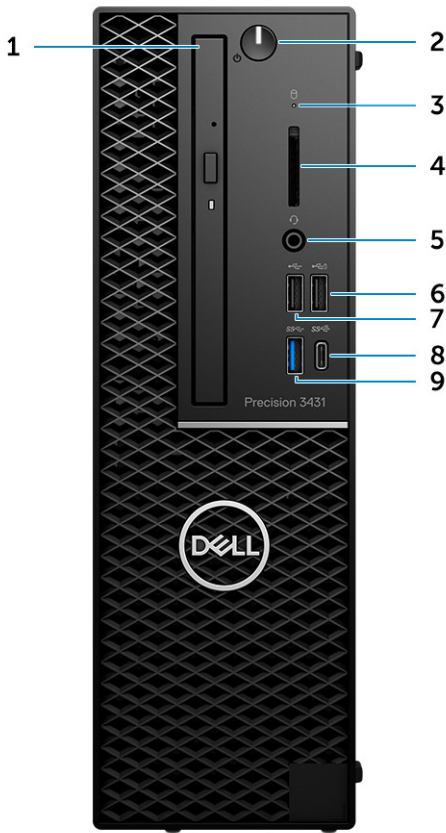
DestekYardımları —Bilgisayarınızı kontrol edin ve güncelleyin

## Kasaya genel bakış

### Konular:

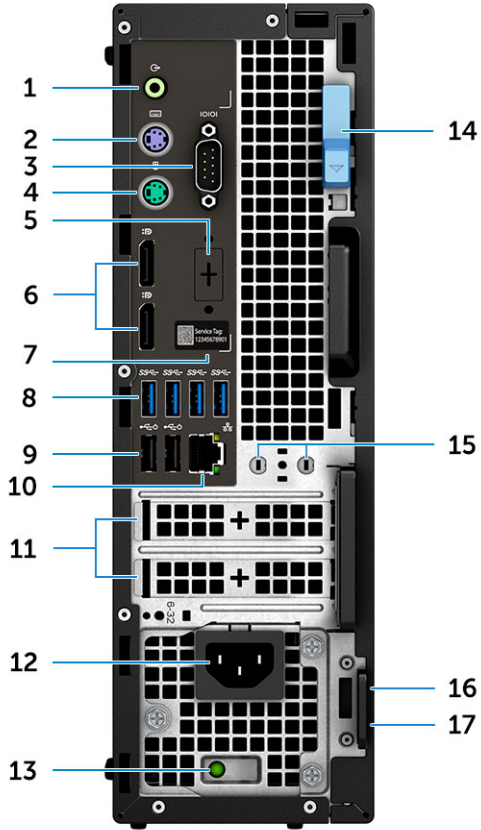
- Önden görünüm
- Arkadan görünüm
- Servis etiketi çıkartması

## Önden görünüm



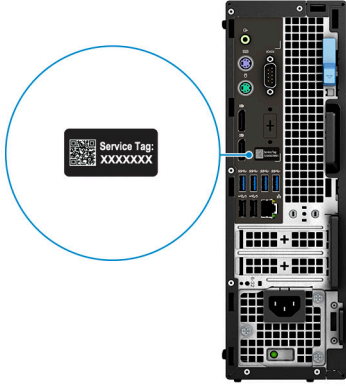
1. Optik Sürücü
2. Güç düğmesi
3. Sürücü etkinlik ışığı
4. SD-kart yuvası
5. Mikrofonlu kulaklık girişi
6. PowerShare ile birlikte USB 2.0 bağlantı noktası
7. USB 2.0 bağlantı noktası
8. PowerShare ile USB 3.1 Gen 2 Tip C bağlantı noktası
9. USB 3.1 Gen 1 portu

# Arkadan görünüm



1. Hat çıkışı bağlantı noktası
2. PS/2 klavye bağlantı noktası
3. Seri bağlantı noktası
4. PS/2 fare bağlantı noktası
5. DisplayPort/HDMI 2.0/VGA/USB C Tipi Alt Mod (isteğe bağlı)
6. DisplayPort \* 2
7. Servis etiketi çıkartması
8. USB 3.1 Gen 1 portları
9. USB 2.0 bağlantı noktaları (SmartPower On'u destekler)
10. RJ45 ağ bağlantı noktası
11. Genişleme kart yuvaları
12. Güç kablosu konektörü
13. Güç kaynağı tanılama ışığı
14. Serbest bırakma mandalı
15. Harici Anten Konnektörleri (2) (İsteğe Bağlı)
16. Kensington güvenlik kablosu yuvası
17. Asmakilit halkası

# Servis etiketi ıkartması



## Sistem özellikleri

**NOT** Özellikler bölgeye göre değişebilir. Aşağıdaki teknik özellikler yalnız kanunların bilgisayarınızla birlikte gönderilmesini şart koştuğu özelliklerdir. Bilgisayarınızın yapılandırması hakkında daha fazla bilgi için Windows işletim sisteminizde Yardım ve Destek bölümüne gidin ve bilgisayarınız hakkındaki bilgileri görüntüleme seçeneğini belirleyin.

### Konular:

- İşlemci
- Bellek
- Depolama
- Ses
- Video kartı
- İletişim
- Kablosuz
- Bağlantı noktaları ve konektörler
- Güç kaynağı
- Fiziksel sistem boyutları
- Ortam

## İşlemci

**NOT** İşlemci numaraları bir performans ölçüsü değildir. İşlemcinin bulunabilirliği bölgeye veya ülkeye göre değişebilir.

**Tablo 2. 9. Nesil Intel Core İşlemci Özellikleri**


Tür	UMA Graphics
Intel Core İşlemci i3 - 9300 (4 Çekirdekli/8MB/4T/4,3GHz'e kadar/65 W)	Intel UHD Graphics 630
Intel Core İşlemci i5 - 9500 (6 Çekirdekli/9 MB/6T/4,4GHz'e kadar/65 W)	Intel UHD Graphics 630
Intel Core İşlemci 5 - 9600 (6 Çekirdekli/9 MB/6T/4,6 GHz'e kadar/95 W)	Intel UHD Graphics 630
Intel Core İşlemci i7 - 9700 (8 Çekirdekli/12 MB/8T/4,9 GHz'e kadar/95 W)	Intel UHD Graphics 630
Intel Core İşlemci i9 - 9900 (8 Çekirdekli/16 MB/16T/5,0 GHz'e kadar/95 W)	Intel UHD Graphics 630
Intel Pentium Gold G5420 (2 Çekirdekli, 4 MB Önbellek, 3,8 GHz)	Intel UHD Grafik Kartı 630
Intel Xeon E İşlemci E-2224 (4 Çekirdekli, 8 MB Önbellek, 3,4 GHz, 4,6 GHz Turbo)	NA
Intel Xeon E İşlemci E-2224G (4 Çekirdekli, 8 MB Önbellek, 3,5 GHz, 4,7 GHz Turbo)	Intel UHD Grafik Kartı 630
Intel Xeon E İşlemci E-2236 (6 Çekirdekli, 8 MB Önbellek, 3,4 GHz, 4,8 GHz Turbo)	NA
Intel Xeon E İşlemci E-2236G (6 Çekirdekli, 8 MB Önbellek, 3,6 GHz, 4,8 GHz Turbo)	Intel UHD Graphics 630

**Tablo 3. 8. Nesil Intel Core İşlemci özellikleri**

Tür	UMA Graphics
Intel Xeon E İşlemci E-2174G (4 Çekirdekli HT, 8 MB Önbellek, 3,8 GHz, 4,7 GHz)	Intel UHD Graphics 630
Intel Core İşlemci i7-8700 (6 Çekirdekli, 12 MB Önbellek, 3,20 GHz, 4,6 GHz )	Intel UHD Graphics 630

## Bellek

**Tablo 4. Bellek özellikleri**

Minimum bellek yapılandırması	4 GB
Maksimum bellek yapılandırması	64 GB
Yuva sayısı	4 UDIMM
Yuva başına desteklenen maksimum bellek	16 GB
Bellek seçenekleri	<ul style="list-style-type: none"><li>• 4 GB - 1 x 4 GB</li><li>• 8 GB - 1 x 8 GB</li><li>• 8 GB - 2 x 4 GB</li><li>• 16 GB - 2 x 8 GB</li><li>• 16 GB - 4 x 4 GB</li><li>• 32 GB - 2 x 16 GB</li><li>• 32 GB - 4 x 8 GB</li><li>• 64 GB - 4 x 16 GB</li></ul>
Tür	ECC/ECC Olmayan bellek
Hız	2666 MHz
	 <b>NOT Pentium ve i3, 2400 MHz'de çalışır</b>

## Depolama

**Tablo 5. Depolama teknik özellikleri**

Tür	Form faktörü	Arayüz	Güvenlik seçeneği	Kapasite
Bir adet NVMe Katı Hal Sürücü (SSD)	M.2 2280	32 Gb/sn'ye kadar PCIe 4	SED	1 TB'a kadar
Bir adet Katı Hal Optane bellek sürücüsü (SSD)	M.2 2230	32 Gb/sn'ye kadar PCIe		32 GB
İki adet 2,5 inç Sabit Disk Sürücüsü (HDD)	Yaklaşık (2,760 x 3,959 x 0,374 inç)	SATA AHCI, 6 Gbps'ye kadar	SED, Opal, FIPS	4 TB'ye kadar
Bir adet 3,5 inç Sabit Disk Sürücüsü (HDD)	Yaklaşık (2,760 x 3,959 x 0,276 inç)	SATA AHCI, 6 Gbps'ye kadar		4 TB'ye kadar

**Tablo 6. Depolama yapılandırmaları**

Birincil/Önyükleme sürücüsü	Form Faktörü
1 x M.2 Sürücü	NA
1 x M.2 Sürücü	1 x 2,5 inç Sürücü

Birincil/Önyükleme sürücüsü	Form Faktörü
1 x 2,5 inç Sürücü	NA
1 x 2,5 inç HDD	NA

**NOT Çift 2,5 inç HDD ile RAID 0 ve 1'i destekler. Optane bellekle sunulmaz (Ağustos 2019'dan itibaren sunulacaktır).**

Sürücüleri RAID birimi olarak yapılandırırken, Dell, en iyi performans için aynı olan sürücü modellerini önerir.

RAID 0 (Şeritli, Performans) birimleri, veriler birden fazla sürücüye bölündüğü için sürücüler eşleştirildiğinde daha yüksek performanstan yararlanır: Şerit boyutundan daha büyük blok boyutlarına sahip herhangi bir G/Ç işlemi, G/Ç'yi böler ve en yavaş sürücü tarafından kısıtlanır. Blok boyutlarının şerit boyutundan daha küçük olduğu RAID 0 GÇ operasyonlarında GÇ işlem hedeflerini yönlendiren sürücü, performansı belirleyecektir; bu, değişkenliği artırır ve tutarsız gecikmelere neden olur. Bu değişkenlik özellikle yazma işlemleri için geçerlidir ve gecikmeye duyarlı uygulamalar açısından sorunlu olabilir. Bunun bir örneği, çok küçük blok boyutlarında saniyede binlerce rastgele yazma işlemi yapan herhangi bir uygulamadır.

RAID 1 (Yansıtılmış, Veri Koruma) birimleri, sürücüler birden fazla sürücüde yansıtıldığı için sürücüler eşleştirildiğinde daha yüksek performanstan yararlanır: Tüm GÇ işlemlerinin her iki sürücüde de aynı şekilde yapılması gerekir, bu nedenle modeller farklı olduğunda sürücü performansındaki değişkenlikler, GÇ işlemlerinin tamamlanma hızının en yavaş sürücünün hızı neyse o kadar olmasına neden olur. Bu, heterojen sürücüler arasında RAID 0 ile olduğu gibi küçük rastgele GÇ işlemlerinde değişken gecikme sorununu ortaya çıkarmasa da, yüksek performans gösteren sürücü tüm GÇ tiplerinde sınırlı hale geldiğinden, etki yine de büyüktür. Buradaki kısıtlı performansın en kötü örneklerinden biri, arabelleksiz GÇ kullanılırken ortaya çıkar. Yazma işlemlerinin RAID biriminin geçici olmayan bölgelerine tam olarak bağlı olduğundan emin olmak için, arabelleksiz GÇ, ön belleği atlar (örneğin, NVMe protokolünde Force Unit Access bitini kullanarak) ve RAID birimindeki tüm sürücüler veri işleme isteğini tamamlayana kadar GÇ işlemi tamamlanmaz. Bu tür bir GÇ işlemi, birimdeki daha yüksek performanslı sürücünün tüm avantajlarını tamamen ortadan kaldırır.

Sadece sürücü üreticisinin, kapasitesinin ve sınıfının değil aynı zamanda belirli modelin de eşleşmesine özen gösterilmelidir. Aynı üreticiden, aynı kapasitede ve hatta aynı sınıftaki sürücüler, belirli GÇ işlemleri için çok farklı performans özelliklerine sahip olabilir. Bu nedenle, modele göre eşleştirme, RAID birimlerinin, birimdeki bir veya daha fazla sürücü düşük performans gösterdiğinde ek performans düşüşlerine maruz kalmadan, bir RAID biriminin tüm faydalarını sağlayacak olan homojen bir sürücü dizisinden oluşmasını sağlar.

RAID aynı olmayan iki sürücü için kullanıldığında (örneğin, M.2 + 2,5 inç), hız, dizideki yavaş sürücünün hız performansında olacaktır.

## Ses

**Tablo 7. Ses özellikleri**

Denetleyici	Realtek ALC3234
Tür	Dört kanallı yüksek tanımlı ses
Hoparlörler	İki (Yönlü hoparlörler)
Arayüz	<ul style="list-style-type: none"> <li>• Evrensel ses jakı</li> <li>• Yüksek kaliteli hoparlörler</li> <li>• Gürültü azaltıcı dizi mikrofonları</li> <li>• Stereo kulaklık/mikrofon kombo</li> </ul>
Dahili hoparlör yükselticisi	Kanal başına 2W (RMS)

# Video kartı

Tablo 8. Video kartı özellikleri

Denetleyici	Tür	CPU Bağımlılığı	Grafik bellek türü	Kapasite	Harici ekran desteği	Maksimum çözünürlük
Intel UHD Grafik Kartı 630	UMA	<ul style="list-style-type: none"><li>Intel Core i3 - 8300/8100</li><li>Intel Core i5 - 8600/8500/8400</li><li>Intel Core i7-8700</li><li>Intel Xeon E İşlemci E-2174G/ E-2146G/ E-2124G</li></ul>	Tümleşik	Paylaşılan sistem belleği	DisplayPort/HDMI 1.4	4096 x 2304
NVIDIA Quadro P1000	Paylaşımsız	Yok	GDDR5	4 GB	mDP/DisplayPort	5120 x 2880
NVIDIA Quadro P620	Paylaşımsız	Yok	GDDR5	2 GB	mDP/DisplayPort	5120 x 2880
NVIDIA Quadro P400	Paylaşımsız	Yok	GDDR5	2 GB	mDP/DisplayPort	5120 x 2880
AMD Radeon Pro WX4100	Paylaşımsız	Yok	GDDR5	4 GB	mDP	5120 x 2880
AMD Radeon Pro WX3100	Paylaşımsız	Yok	GDDR5	4 GB	mDP/DisplayPort	5120 x 2880
AMD Radeon Pro WX2100	Paylaşımsız	Yok	GDDR5	2 GB	mDP/DisplayPort	5120 x 2880

# İletişim

Tablo 9. İletişim özellikleri

Ağ adaptörü	Intel Uzaktan Uyandırma, PXE ve Jumbo çerçeveleri desteği ile tümleşik Intel i219-LM 10/100/1000 Mb/sn Ethernet (RJ-45)
-------------	---

# Kablosuz

Tablo 10. Kablosuz özellikleri

Intel Çift Bantlı Kablosuz-AC 9560 802.11AC 2x2 Wi-Fi + BT 5 LE M.2 Kablosuz Kartı
Qualcomm QCA61x4A, 802.11ac MU-MIMO Çift Bantlı (2x2) Wi-Fi + Bluetooth 4.2 LE M.2 Kablosuz Kartı

# Bağlantı noktaları ve konektörler

Tablo 11. Bağlantı noktaları ve konektörler

Bellek kartı okuyucu	SD kart okuyucu
----------------------	-----------------

Akıllı kart okuyucu	İsteğe bağlı
USB	<ul style="list-style-type: none"> <li>PowerShare özellikli bir adet USB 2.0 bağlantı noktası</li> <li>Bir adet USB 2.0 bağlantı noktası (Ön)</li> <li>PowerShare özellikli bir adet USB 3.1 Gen 2 C Tipi (Ön)</li> <li>Bir adet USB 3.1 Gen 1 bağlantı noktası (Ön)</li> <li>Dört adet USB 3.1 Gen 1 bağlantı noktası (Arka)</li> <li>İki adet USB 2.0 bağlantı noktası (Arka)</li> </ul>
Güvenlik	Kamalı kilit yuvası/Asma Kilit Halkası
Ses	<ul style="list-style-type: none"> <li>Evrensel ses jeki</li> </ul>
Video	<ul style="list-style-type: none"> <li>Ekran Bağlantı Noktası/HDMI 2.0b/VGA/USB C Tipi Ekran Bağlantı Noktası (isteğe bağlı)</li> <li>İki adet Ekran Bağlantı Noktası</li> </ul>
Ağ adaptörü	Bir adet RJ-45 konnektör
Seri bağlantı noktası	Bir seri bağlantı noktası (isteğe bağlı)
PS/2	<ul style="list-style-type: none"> <li>Fare</li> <li>Klavye</li> </ul>

## Güç kaynağı

**Tablo 12. Güç kaynağı**

Giriş voltajı	100–240 VAC, 50–60 Hz
Watt	<ul style="list-style-type: none"> <li>200 W 100 V-240 V Tam aralık</li> <li>260 W 100 V-240 V Tam aralık</li> </ul>

## Fiziksel sistem boyutları

**Tablo 13. Fiziksel sistem boyutları**

Kasa hacmi (litre)	7,8
Kasa ağırlığı (pound / kilogram)	11,57 / 5,26

**Tablo 14. Kasa boyutları**

Yükseklik (inç / santimetre)	11,42 / 29
Genişlik (inç / santimetre)	3,65 / 9,26
Derinlik (inç / santimetre)	11,50 / 29,2
Nakliye ağırlığı (pound / kilogram - ambalaj malzemeleri dahil)	15,09 / 6,86

**Tablo 15. Paketleme parametreleri**

Yükseklik (inç / santimetre)	10,38 / 26,4
Genişlik (inç / santimetre)	19,2 / 48,7
Derinlik (inç / santimetre)	15,5 / 39,4

# Ortam

**i** NOT Dell çevre özellikleri hakkında daha fazla ayrıntı için lütfen çevre ile ilgili özellikler bölümüne gidin. Kullanım uygunluğu için kendi bölgenize bakın.

**Tablo 16. Ortam**

Enerji açısından verimli güç kaynağı	Dahili
80 plus bronz sertifikası	200 W EPA bronz (Kuzey Amerika veya Brezilya'da mevcut değildir)
80 plus platin sertifikası	200 W (Sadece Kuzey Amerika ve Brezilya'da mevcuttur) ve 260 W EPA platin
Geri dönüştürülebilir ambalaj	Evet
MultiPack ambalaj	İsteğe bağlı, yalnızca ABD
Energy Star 6.1 (veya üstü) Uyumlu (Windows ve Ubuntu)	Evet

## Sistem kurulumu

Sistem kurulumu, tabletinizimasüstü bilgisayarınızidüstü bilgisayarınızı yönetmenizi ve BIOS düzeyi seçenekleri belirlemenizi sağlar. Sistem kurulumundan aşağıdaki işlemleri gerçekleştirebilirsiniz:

- Donanım ekleyip kaldırdıktan sonra NVRAM ayarlarını değiştirme
- Sistem donanım yapılandırmasını görüntüleme
- Tümleşik aygıtları etkinleştirme veya devre dışı bırakma
- Performans ve güç yönetimi eşiklerini belirleme
- Bilgisayar güvenliğini yönetme

### Konular:

- [Sistem kurulumu](#)
- [Önyükleme menüsü](#)
- [Gezinti tuşları](#)
- [Önyükleme Sırası](#)
- [Sistem kurulum seçenekleri](#)
- [Windows'da BIOS'u güncelleme](#)
- [Sistem ve kurulum parolası](#)

## Sistem kurulumu

**⚠ DİKKAT** Uzman bir bilgisayar kullanıcısı değilseniz, BIOS Kurulum programının ayarlarını değiştirmeyin. Bazı değişiklikler bilgisayarınızın yanlış çalışmasına neden olabilir.

**i** NOT BIOS Kurulum programını değiştirmeden önce, ileride kullanmak üzere BIOS Kurulum programı ekran bilgilerini bir yere not etmeniz önerilir.

BIOS Kurulum programı aşağıdaki amaçlar için:

- Bilgisayarınıza kurulu donanım konusunda, RAM miktarı, sabit sürücü boyutu gibi bilgiler alabilirsiniz.
- Sistem yapılandırma bilgilerini değiştirin.
- Kullanıcı parolası, takılan sabit sürücü türü, baz cihazların etkinleştirilmesi veya devreden çıkarılması gibi kullanıcının seçebileceği bir seçeneği ayarlayabilir veya değiştirebilirsiniz

## Önyükleme menüsü

Dell logosu görüntülenince tek seferliğine sistemdeki geçerli önyükleme aygıtlarının bir listesinin görüntülediği önyükleme menüsünü açmak için <F12> tuşuna basın. Tanılama ve BIOS Kurulumu seçenekleri de bu menüde bulunur. Önyükleme menüsünde listelenen aygıtlar, sistemdeki önyüklenebilir aygıtlara bağlıdır. Bu menü, belirli bir aygıtı önyüklemeye çalışıyor veya sistemin tanılama verilerini görüntülemeye çalışıyorsanız faydalıdır. Önyükleme menüsünü kullandığınızda, BIOS'ta depolanan önyükleme sırasında herhangi bir değişiklik yapılmaz.

Seçenekler:

- UEFI Boot:
  - Windows Önyükleme Yöneticisi
- Other Options (Diğer Seçenekler):
  - BIOS Setup (BIOS Kurulumu)
  - BIOS Flash Update (BIOS Flash Güncelleştirme)
  - Tanılamalar
  - Change Boot Mode Settings (Önyükleme Modu Ayarlarını Değiştir)

# Gezinti tuşları

**i** **NOT** Sistem Kurulum seçeneklerinin çoğunda yaptığınız değişiklikler kaydedilir ancak siz sistemi yeniden başlatana kadar etkili olmaz.

Tuşlar	Navigasyon
<b>Yukarı ok</b>	Bir önceki alana gider.
<b>Aşağı ok</b>	Bir sonraki alana gider.
<b>Enter</b>	Seçilen alanda (varsa) bir değer seçer veya alandaki bağlantıyı izleyin.
<b>Boşluk çubuğu</b>	Varsa, bir aşağı açılır listeyi genişletir veya daraltır.
<b>Tab</b>	Bir sonraki odaklanılan alana geçer.
<b>Esc</b>	Ana ekran görülene kadar bir önceki sayfaya gider. Ana ekranda Esc tuşuna basılması, kaydedilmemiş değişiklikleri kaydetmenizi isteyen ve sistemi yeniden başlatan bir mesaj görüntüler.

## Önyükleme Sırası

Önyükleme Sırası, Sistem Kurulumu tanımlı önyükleme aygıt sırasını atlamana ve doğrudan belirli bir aygıtta önyükleme yapmanıza olanak verir (örneğin optik sürücü veya sabit sürücü). Kendi Kendine Test (POST) açık olduğu sırasında, Dell logosu görüntülendiğinde şunları yapabilirsiniz:

- F2 tuşuna basarak Sistem Kurulumunu açın
- F12 tuşuna basarak bir defalık önyükleme menüsünü açın

Tek seferlik önyükleme menüsü, tanılama seçeneği de dahil olmak üzere önyükleme yapabileceğiniz aygıtları görüntüler. Önyükleme menüsü seçenekleri şunlardır:

- Çıkarılabilir Sürücü (varsa)
- STXXXX Sürücüsü
- i** **NOT XXX, SATA sürücü numarasını belirtir.**
- Optik Sürücü (varsa)
- SATA Sabit Sürücü (varsa)
- Tanılamalar
- i** **NOT Diagnostics (Tanılamalar) seçildiğinde, ePSA diagnostics (ePSA tanılama) ekranı görüntülenir.**

Önyükleme sırası ekranı aynı zamanda System Setup (Sistem Kurulumu) ekranına erişme seçeneğini de görüntüler.

## Sistem kurulum seçenekleri

**i** **NOT** Tabletbilgisayaradizüstü bilgisayara ve takılı aygıtlarına bağlı olarak, bu bölümde listelenen öğeler görünebilir veya görünmeyebilir.

# Genel seçenekler

Tablo 17. Genel

Seçenek	Açıklama
Sistem Bilgileri	Aşağıdaki bilgileri gösterir: <ul style="list-style-type: none"><li>Sistem Bilgileri: <b>BIOS Sürümü, Servis Etiket, Varlık Etiket, Sahip Olma Etiket, Sahip Olma Tarihi, Üretim Tarihi, ve Hızlı Servis Kodu</b>'nu gösterir.</li><li>Bellek Bilgileri: <b>Takılı Bellek, Kullanılabilir Bellek, Bellek Hızı, Bellek Kanalı Modu, Bellek Teknolojisi, DIMM 1 Boyutu, DIMM 2 Boyutu</b>'nu görüntüler.</li><li>PCI Bilgileri: Slot1, Slot2, Slot3_M.2, Slot4_M.2'yi görüntüler</li><li>İşlemci Bilgileri: <b>İşlemci Türü, Core Sayacı, İşlemci Kimliği, Geçerli Saat Hızı, Minimum Saat Hızı, Maksimum Saat Hızı, İşlemci L2 Önbellek, İşlemci L3 Önbellek, HT Yeterli, ve 64-Bit Teknolojisi.</b></li><li>Aygıt Bilgileri: <b>SATA-0, SATA 1 M.2 PCIe SSD-0, LOM MAC Adresi, Video Denetleyicisi, Ses Denetleyicisi, Wi-Fi Aygıtı ve Bluetooth Aygıtı</b>'ni görüntüler.</li></ul>
Önyükleme Sırası	Bilgisayarın bu listedeki aygıtlardan bir işletim sistemi bulmaya çalışma sırasını belirlemenizi sağlar.
Gelişmiş Önyükleme Seçenekleri	UEFI önyükleme modundayken Enable Legacy Option ROMs (Eski İsteğe Bağlı ROM'ları Etkinleştir) seçeneğini belirtmenize olanak sağlar. Varsayılan olarak bu seçenek seçilidir. <ul style="list-style-type: none"><li>Eski İsteğe Bağlı ROM'ları Etkinleştir — Varsayılan</li><li>Eski Önyüklemeyi Denemeyi Etkinleştir</li></ul>
UEFI Önyükleme Yolu Güvenliği	Bu seçenek, F12 Önyükleme Menüsünden bir UEFI önyükleme yolunu başlatırken, kullanıcıdan Yönetici şifresi girmesinin istenip istenmeyeceğini kontrol eder. <ul style="list-style-type: none"><li>Her Zaman, Dahili HDD hariç—Varsayılan</li><li>Her Zaman, Dahili HDD&amp;PXE hariç</li><li>Her Zaman</li><li>Asla</li></ul>
Tarih/Saat	Tarih ve saat ayarlarını belirlemenize olanak tanır. Sistem tarihi ve zamanındaki değişiklikler hemen etkili olur.

# Sistem bilgileri

Tablo 18. Sistem Yapılandırması

Seçenek	Açıklama
Integrated NIC	Tümleşik LAN denetleyicisini kontrol etmenize olanak tanır. 'Enable UEFI Network Stack' (UEFI Ağ Yığını Etkinleştir) varsayılan olarak seçili değildir. Seçenekler: <ul style="list-style-type: none"><li>Devre Dışı</li><li>Etkin</li><li>Enabled w/PXE (PXE ile Etkin) (varsayılan)</li></ul> <p><b>NOT</b> Bilgisayara ve takılı aygıtlarına bağlı olarak, bu bölümde listelenen öğeler görünebilir veya görünmeyebilir.</p>
Serial Port	Dahili seri bağlantı noktasının nasıl çalışacağını belirler. Herhangi bir seçeneği belirleyin: <ul style="list-style-type: none"><li>Devre Dışı</li><li>COM1 (varsayılan olarak seçilidir)</li><li>COM2</li><li>COM3</li><li>COM4</li></ul>

Seenek	Aıklama
SATA Operation	Dahili SATA sabit src denetleyicisinin alıřma modunu yapılandırmanızı saęlar. <ul style="list-style-type: none"> <li>Disabled (Devre Dıřı) = SATA denetleyicileri gizlidir</li> <li>AHCI = SATA, AHCI modu iin yapılandırılır</li> <li>RAID ON (RAID Aık) - SATA, RAID modunu destekleyecek řekilde ayarlanmıřtır (varsayılan olarak seilidir)</li> </ul>
Srcler	eřitli tmleřik srcleri etkinleřtirmenizi veya devre dıřı bırakmanızı saęlar: <ul style="list-style-type: none"> <li>SATA-0 (varsayılan olarak etkin)</li> <li>SATA-2 (varsayılan olarak etkin)</li> <li>SATA-3 (varsayılan olarak etkin)</li> <li>SATA-4 (varsayılan olarak etkin)</li> <li>M.2 PCIe SSD-0 (varsayılan olarak etkin)</li> </ul>
Smart Reporting	Bu alan, tmleřik srclerde sabit src hatalarının sistem bařlatılırken bildirilip bildirilmeyeceęini denetler. <b>Enable Smart Reporting (SMART zellięini Etkinleřtir) seeneęi</b> varsayılan olarak devre dıřıdır.
USB Configuration	Ařaęıdakiler iin tmleřik USB denetleyicisini etkinleřtirmenizi veya devre dıřı bırakmanızı saęlar. <ul style="list-style-type: none"> <li>Enable USB Boot Support (USB n Ykleme Desteęini Etkinleřtir)</li> <li>Enable Front USB Ports (n USB Baęlantı Noktalarını Etkinleřtir)</li> <li>Enable rear USB Ports (Arka USB Baęlantı Noktalarını Etkinleřtir)</li> </ul> Tm seenekler varsayılan olarak etkindir.
Front USB Configuration	n USB baęlantı noktalarını etkinleřtirmenizi veya devre dıřı bırakmanızı saęlar. Tm baęlantı noktaları varsayılan olarak etkindir.
Rear USB Configuration	Arka USB baęlantı noktalarını etkinleřtirmenizi veya devre dıřı bırakmanızı saęlar. Tm baęlantı noktaları varsayılan olarak etkindir.
USB PowerShare	Bu seenek, cep telefonu ve mzik alar gibi harici aygıtları řarj etmeye olanak tanır. Bu seenek varsayılan olarak devre dıřıdır.
Ses	Tmleřik ses denetleyicisini etkinleřtirmenizi veya devre dıřı bırakmanızı saęlar. <b>Enable Audio (Ses Etkinleřtirme)</b> varsayılan olarak seilidir. <ul style="list-style-type: none"> <li>Mikrofon Etkin</li> <li>Dahili hoparlr Etkinleřtir</li> </ul> Her iki seenek de varsayılan olarak seilidir.
Toz Filtresi Bakımı	Bilgisayarınıza takılı isteęe baęlı toz filtresinin bakımını yapmak iin BIOS iletilerini etkinleřtirmenizi veya devre dıřı bırakmanızı saęlar. BIOS, ayarlanan aralıęa gre toz filtresini temizlemek veya deęiřtirmek iin nykleme ncesi hatırlatıcısı oluřturacaktır. <b>Disabled (Devre Dıřı)</b> varsayılan olarak seilidir. <ul style="list-style-type: none"> <li>Devre Dıřı</li> <li>15 gn</li> <li>30 gn</li> <li>60 gn</li> <li>90 gn</li> <li>120 gn</li> <li>150 gn</li> <li>180 gn</li> </ul>
eřitli Aygıtlar	eřitli tmleřik aygıtları etkinleřtirmenizi veya devre dıřı bırakmanızı saęlar. <b>Enable Secure Digital (SD) Card (Gvenlik Dijital (SD) Kartı Etkinleřtirme)</b> seeneęi varsayılan olarak seilidir. <ul style="list-style-type: none"> <li>Gvenli Dijital (SD) Kartı Etkinleřtirme</li> <li>Secure Digital (SD) Card Boot</li> <li>Secure Digital (SD) Card Read-Only Mode (Gvenli Dijital (SD) Kartı Salt Okunur Modu)</li> </ul>

# Video ekran seçenekleri

Tablo 19. Video

Seçenek	Açıklama
Primary Display	Sistemde birden fazla denetleyi mevcutken, birincil ekranı seçmenize olanak tanır. <ul style="list-style-type: none"><li>Auto (Otomatik) (varsayılan)</li><li>Intel HD Grafik</li></ul> <p><b>NOT Otomatik seçeneğini seçmezseniz, yerleşik grafik aygıtı mevcut ve etkin olacaktır.</b></p>

# Güvenlik

Tablo 20. Güvenlik

Seçenek	Açıklama
Admin Password	Yönetici (admin) parolasını ayarlamanızı, değiştirmenizi veya silmenizi sağlar.
System Password	Sistem parolasını ayarlamanızı, değiştirmenizi veya silmenizi sağlar.
Internal HDD-0 Password	Bilgisayarın dahili HDD paolasını ayarlamanızı, değiştirmenizi ve silmenizi sağlar.
Güçlü Parola	Bu seçenek sistem için güçlü parolaları etkinleştirmenizi veya devre dışı bırakmanızı sağlar.
Parola Yapılandırma	Bir yönetici parolası ve sistem parolası için izin verilen minimum ve maksimum karakter sayısını kontrol etmenizi sağlar. Karakter aralığı 4 ile 32 arasındadır.
Parola Baypas	Bu seçenek, bir sistemin yeniden başlatılması sırasında Sistem (Önyükleme) Parolasını ve dahili HDD parola komutlarını devre dışı bırakmanızı sağlar. <ul style="list-style-type: none"><li>Disabled (Devre Dışı) — Sistem ve dahili HDD parolaları ayarlandığında bunları her zaman sorar. Bu seçenek varsayılan olarak devre dışıdır.</li><li>Yeniden Başlatmayı Devre Dışı Bırakma — Yeniden Başlatmalarda parola sorulmasını devre dışı bırak (sıcak önyüklemeler).</li></ul> <p><b>NOT Sistem, kapalı durumdan açıldığında (soğuk önyükleme) her zaman sistem ve dahili HDD parolalarını sorar. Ayrıca sistem her zaman, tüm modül bölmesi HDD'lerinin (varsa) parolalarını da sorar.</b></p>
Parola Değiştirme	Bu seçenek, Yönetici parolası belirlendiğinde Sistem ve HDD parolalarında yapılan değişiklikleri belirlemenizi sağlar. <p><b>Yöneticiye Ait Olmayan Parola Değişikliklerine İzin Ver</b> - Bu seçenek varsayılan olarak etkindir.</p>
UEFI Kapsülü Güvenlik Durumu Güncelleştirmeleri	Bu seçenek, bu sistemin UEFI kapsülü güncelleme paketleri aracılığıyla BIOS güncellemelerine izin verip vermediğini denetler. Varsayılan olarak bu seçenek işaretlidir. Bu seçeneği devre dışı bırakmak, Microsoft Windows Update ve Linux Vendor Firmware Service (LVFS) gibi hizmetler tarafından BIOS güncellemelerini engeller.
TPM 2.0 Security	Güvenilir Platform Modülü (TPM) işletim sistemi tarafından görülebilir olup olmadığını kontrol etmenize olanak tanır. <ul style="list-style-type: none"><li>TPM Açık (varsayılan)</li><li>Temizle</li><li>Etkinleştirme Komutları için PPI Atlaması</li><li>Devre Dışı Bırakma Komutları için PPI Atlaması</li><li>Temizleme Komutları İçin PPI Atlaması</li><li>Tasdik ettirme dönemleri Etkin varsayılan</li><li>Anahtar Depolama Etkin (varsayılan)</li><li>SHA-256 (varsayılan)</li></ul> Herhangi birini seçin: <ul style="list-style-type: none"><li>Devre Dışı</li><li>Etkin (varsayılan)</li></ul>

Seenek	Aıklama
Computrace	Bu alan, Absolute Yazılımından saėlanan isteėe baėlı Absolute Persistence Module hizmetinin BIOS modl arayzn Etkinleřtirmenizi, Devre Dıřı Bırakmanızı veya Kalıcı Olarak Devre Dıřı Bırakmanızı saėlar. <ul style="list-style-type: none"> <li>• Etkin - Bu seenek varsayılan olarak seilidir.</li> <li>• Devre Dıřı</li> <li>• Kalıcı Olarak Devre Dıřı</li> </ul>
Chassis Intrusion	Bu alan kasayı izinsiz ama zelliėini denetler. <p>Ařaėıdakilerden herhangi birini sein:</p> <ul style="list-style-type: none"> <li>• Disabled (Devre dıřı) (Varsayılan)</li> <li>• Etkin</li> <li>• On-Silent (Sessizde)</li> </ul>
OROM Keyboard Access	Bu seenek, kullanıcıların nykleme sırasında kısayol tuřlarını kullanarak İsteėe Baėlı ROM Yapılandırması ekranlarına girip giremeyeceėini belirler. <ul style="list-style-type: none"> <li>• Enabled (Etkin) (Varsayılan)</li> <li>• Devre Dıřı</li> <li>• One Time Enable (Bir Kerelik Etkin)</li> </ul>
Ynetici Kurulum Kilitlemesi	Ynetici parolası belirlendiėinde kullanıcıların Kurulum'a girmesini nlemenizi saėlar. Bu seenek varsayılan olarak ayarlanmaz.
Master Password Lockout	Ana parola desteėini devre dıřı bırakmanızı saėlar Ayarların deėiřtirilebilmesi iin nce Sabit Disk parolalarının temizlenmesi gerekir. Bu seenek varsayılan olarak ayarlanmaz.
SMM Gvenlik Riskini Azaltma	Ek UEFI SMM Gvenlik Riskini Azaltma korumalarını etkinleřtirmenizi veya devre dıřı bırakmanızı saėlar. Bu seenek varsayılan olarak ayarlanmaz.

## Gvenli nykleme seenekleri

**Tablo 21. Gvenli nykleme**

Seenek	Aıklama
Gvenli nykleme Etkinleřtirme	Secure Boot (Gvenli nykleme) zelliėini etkinleřtirmenizi veya devre dıřı bırakmanızı saėlar <ul style="list-style-type: none"> <li>• Gvenli nykleme Etkinleřtirme</li> </ul> <p>Bu seenek varsayılan olarak seili deėildir.</p>
Secure Boot Mode	UEFI src imzalarının deėerlendirilmesine veya zorlanmasına izin vermek iin Gvenli nykleme davranıřını deėiřtirmenize izin verir. <ul style="list-style-type: none"> <li>• Daėıtılmıř Mod (varsayılan)</li> <li>• Denetim Modu</li> </ul>

Seenek	Aıklama
Expert key Management	<p>Yalnızca sistem Özel Modda olduėunda gvenlik anahtarı veritabanlarını iřlemenize olanak tanır. <b>Enable Custom Mode (Özel Modu Etkinleřtir)</b> seeneėi varsayılan olarak devre dıřıdır. Seenekler:</p> <ul style="list-style-type: none"> <li>PK (varsayılan)</li> <li>KEK</li> <li>db</li> <li>dbx</li> </ul> <p><b>Custom Mode (Özel Mod)</b> seeneėini etkinleřtirirseniz <b>PK, KEK, db, and dbx</b> iin geerli seenekler grntlenir. Seenekler:</p> <ul style="list-style-type: none"> <li><b>Save to File (Dosyaya kaydet)</b> - Anahtarı kullanıcı tarafından seilen bir dosyaya kaydeder</li> <li><b>Replace from File (Dosyadan Deėiřtir)</b> - Mevcut anahtarı kullanıcı tarafından seilen bir dosyadaki anahtarla deėiřtirir</li> <li><b>Append from File (Dosyadan iliřtir)</b> - Mevcut veritabanına, kullanıcı tarafından seilmiř bir anahtar ekler</li> <li><b>Delete (Sil)</b> - Seili anahtarı siler</li> <li><b>Reset All Keys (Tm anahtarları sıfırla)</b> - Varsayılan ayara sıfırlar</li> <li><b>Delete All Keys (Tm Anahtarları Sil)</b> - Tm anahtarları siler</li> </ul> <p><b>NOT Custom Mode (Özel Mod) seeneėini devre dıřı bırakırsanız, yapılan tm deėiřiklikler silinir ve anahtarlar varsayılan ayarlara dner.</b></p>

## Intel Yazılım Koruma Uzantıları seenekleri

Tablo 22. Intel Yazılım Koruma Uzantıları

Seenek	Aıklama
Intel SGX Etkinleřtirme	<p>Bu alan, ana iřletim sistemi baėlamında alıřan kodu/hassas bilgileri depolamak iin gvenli bir ortam saėlamana olanak tanır.</p> <p>Ařaėıdaki seeneklerden birine tıklayın:</p> <ul style="list-style-type: none"> <li><b>Devre Dıřı</b></li> <li><b>Etkin</b></li> <li><b>Software controlled</b> (Yazılım denetimli) - Varsayılan</li> </ul>
Enklav Bellek Boyutu	<p>Bu seenek <b>SGX Enclave Reserve Memory Size</b> (SGX Alanı Yedek Bellek Boyutu) deėerini ayarlar.</p> <p>Ařaėıdaki seeneklerden birine tıklayın:</p> <ul style="list-style-type: none"> <li><b>32 MB</b></li> <li><b>64 MB</b></li> <li><b>128 MB</b> - Varsayılan</li> </ul>

## Performans

Tablo 23. Performans

Seenek	Aıklama
oklu ekirdek Desteėi	<p>Bu alan iřlemde bir ekirdeėin mi yoksa tm ekirdeklerin mi etkinleřtirildiėini belirtir. Ek ekirdekler bazı uygulamaların performansını artırır.</p> <ul style="list-style-type: none"> <li><b>All (Tm)</b> - Varsayılan</li> <li><b>1</b></li> <li><b>2</b></li> <li><b>3</b></li> </ul>

Seenek	Aıklama
Intel SpeedStep	Intel SpeedStep iřlemci modunu etkinleřtirmenizi veya devre dıřı bırakmanızı saęlar. <ul style="list-style-type: none"> <li>• <b>Intel SpeedStep'i etkinleřtir</b></li> </ul> Bu seenek varsayılan olarak ayarlanır.
C-States Kontrolü	İlave iřlemci uyku durumlarını etkinleřtirmenizi veya devre dıřı bırakmanızı saęlar. <ul style="list-style-type: none"> <li>• <b>C states</b></li> </ul> Bu seenek varsayılan olarak ayarlanır.
Intel TurboBoost	İřlemcinin Intel TurboBoost modunu etkinleřtirmenizi veya devre dıřı bırakmanızı saęlar. <ul style="list-style-type: none"> <li>• <b>Intel TurboBoost'u Etkinleřtir</b></li> </ul> Bu seenek varsayılan olarak ayarlanır.

## Güç yönetimi

Tablo 24. Güç Yönetimi

Seenek	Aıklama
AC Recovery	Elektrik kesildikten sonra tekrar geldięinde sistemin nasıl tepki vereceęini belirler. AC Recovery'yi (AC Kurtarma) ařaęıdaki gibi ayarlayabilirsiniz: <ul style="list-style-type: none"> <li>• Kapat - Varsayılan</li> <li>• Aç</li> <li>• Last Power State (Son Güç Durumu)</li> </ul> Bu seenek varsayılan olarak Power Off (Güç Kapatma) řeklinindedir.
Intel Speed Shift Teknolojisini etkinleřtirin	Intel Speed Shift Teknolojisi desteęini etkinleřtirmenizi veya devre dıřı bırakmanızı saęlar. <b>Enable Intel Speed Shift Technology (Intel Speed Shift Teknolojisini Etkinleřtir)</b> seeneęi varsayılan olarak seilidir.
Auto On Time	Bilgisayarın otomatik açılma zamanını belirler. Zaman, standart 12 saatlik saat biçiminde tutulur (saat:dakika:saniye). Saat ve AM/PM alanlarında tuřlayarak başlatma zamanını deęiřtirin. <b>İ</b> <b>NOT Bu özellik, bilgisayarınızı çok ıkıřlı bir elektrik prizi ya da akım koruyucusundaki düęme ile kapadıęınızda ya da Auto Power (Otomatik Güç) ayarı disabled (devre dıřı) olarak deęiřtirildięinde alışmaz.</b>
Deep Sleep Control	Derin Uyku etkin durumdayken denetimleri tanımlamanızı saęlar. <ul style="list-style-type: none"> <li>• Devre Dıřı</li> <li>• Enabled in S5 only (Yalnızca S5'te etkin)</li> <li>• S4 ve S5'te etkin</li> </ul> Bu seenek varsayılan olarak Enabled in S4 and S5 'te (S4 ve S5'te etkindir).
Fan Control Override	Bu alan fanın hızını belirler. Etkinleřtirildięinde, sistem fanı tam hızda alışır. Bu seenek varsayılan olarak devre dıřıdır.
USB Uyandırma Desteęi	Bu seenek USB aygıtlarının bilgisayarı bekleme durumundan uyandırmasını etkinleřtirmenizi saęlar. <b>Enable USB Wake Support (USB Uyandırma Desteęini Etkinleřtir)</b> seeneęi varsayılan olarak devre dıřıdır.

Seenek	Aıklama
Wake on LAN/WWAN	<p>Bu seenek, bilgisayarın özel bir LAN sinyaliyle tetiklendiğinde kapalı durumdan açılmasına olanak tanır. Bu özellik, yalnızca bilgisayar AC güç kaynağına bağlı olduğunda çalışır.</p> <ul style="list-style-type: none"> <li><b>Disabled (Devre Dışı)</b> - LAN veya kablosuz LAN'dan bir açma sinyali aldığıında, sistemin belirli LAN sinyalleri tarafından açılmasına izin vermez.</li> <li><b>LAN veya WLAN</b> - Sistemin özel LAN veya kablosuz LAN sinyalleri tarafından açılmasına izin verir.</li> <li><b>LAN Only (Yalnızca LAN)</b> - Sistemin belirli LAN sinyalleri tarafından açılmasına izin verir.</li> <li><b>PXE Önyükleme seenekli LAN</b> - S4 veya S5 durumunda sisteme gönderilen uyandırma paketi, sistemin PXE'yi hemen uyandırmasına ve önyüklemesine neden olur.</li> <li><b>Yalnızca WLAN</b> - Sistemin özel WLAN sinyalleri tarafından açılmasına izin verir.</li> </ul> <p>Bu seenek varsayılan olarak devre dışıdır.</p>
Block Sleep	<p>İşletim sistemi ortamında uyku moduna girmeyi engellemize izin verir. Bu seenek varsayılan olarak devre dışıdır.</p>

## Post davranışı

Tablo 25. POST Davranışı

Seenek	Aıklama
Numlock LED	<p>Bilgisayarınız başlatıldığında NumLock özelliğini etkinleştirmenize ya da devre dışı bırakmanıza olanak tanır. Bu seenek varsayılan olarak etkindir.</p>
Keyboard Errors	<p>Bilgisayar başlatıldığında klavye hatası raporlama özelliğini etkinleştirmenizi veya devre dışı bırakmanızı sağlar. <b>Enable Keyboard Error Detection (Klavye Hata Algılamayı Etkinleştir)</b> seeneği varsayılan olarak etkindir.</p>
Fast Boot	<p>Bu seenek, bazı uyum adımlarını devre dışı bırakarak önyükleme işlemini hızlandırabilir:</p> <ul style="list-style-type: none"> <li>Minimal — BIOS güncellenmemiş, bellek değiştirilmemiş veya önceki POST tamamlanmamışsa sistem hızlı şekilde önyükler.</li> <li>Kapsamlı — Sistem önyükleme işlemindeki hiçbir adımı atlamaz.</li> <li>Otomatik — Bu işlev, işletim sisteminin bu ayarı kontrol etmesine izin verir (bu işlev, yalnızca işletim sistemi Simple Boot Flag'i destekliyorsa çalışır).</li> </ul> <p>Bu seenek varsayılan olarak <b>Kapsamlı</b>'ya ayarlanmıştır.</p>
BIOS POST Zamanını Uzatma	<p>Bu seenek, bir önyükleme öncesi gecikmesi oluşturur.</p> <ul style="list-style-type: none"> <li>0 saniye (varsayılan)</li> <li>5 saniye</li> <li>10 saniye</li> </ul>
Full Screen logo	<p>Resminiz ekran çözünürlüğü ile eşleşiyorsa bu seenek tam ekran logosunu görüntüler. <b>Enable Full Screen Logo (Tam Ekran Logosunu Etkinleştir)</b> seeneği varsayılan olarak ayarlanmamıştır.</p>
Uyarılar ve Hatalar	<p>Bu seenek, önyükleme işleminin yalnızca uyarı veya hata algılandığında durmasına neden olur. Seeneklerden herhangi birini belirleyin:</p> <ul style="list-style-type: none"> <li>Uyarılar ve Hatalarda Sor - Varsayılan</li> <li>Continue on Warnings (Uyarılarda Devam Et)</li> <li>Uyarı ve Hatalar Üzerine Devam Et</li> </ul>

## Yönetilebilirlik

Tablo 26. Yönetilebilirlik

Seenek	Aıklama
USB provizyonu	Bu seenek varsayılan olarak seçili değildir.
MEBx Hotkey	Varsayılan olarak bu seenek işaretlidir.

# Sanallaştırma desteği

Tablo 27. Sanallaştırma Desteği

Seçenek	Açıklama
Virtualization	<p>Bu seçenek, Sanal Makine Monitörü'nün (VMM) Intel Virtualization teknolojisi tarafından sağlanan ek donanım yeteneklerini kullanıp kullanamayacağını belirler.</p> <ul style="list-style-type: none"><li>• <b>Intel Virtualization Teknolojisini Etkinleştir</b></li></ul> <p>Bu seçenek varsayılan olarak ayarlanır.</p>
VT for Direct I/O	<p>Sanal Makine Monitörü'nün (VMM), doğrudan G/Ç için Intel Virtualization teknolojisi tarafından sağlanan ek donanım yeteneklerini kullanmasını etkinleştirir veya devre dışı bırakır.</p> <ul style="list-style-type: none"><li>• <b>Doğrudan G/Ç için VT'yi etkinleştir</b></li></ul> <p>Bu seçenek varsayılan olarak ayarlanır.</p>
Trusted Execution	<p>Bu seçenek, Ölçülen Sanal Makine Monitörü'nün (MVMM) Intel Trusted Execution Teknolojisi tarafından sağlanan ek donanım yeteneklerini kullanıp kullanamayacağını belirler.</p> <ul style="list-style-type: none"><li>• Trusted Execution</li></ul> <p>Bu seçenek varsayılan olarak ayarlanmaz.</p>

# Kablosuz seçenekleri

Tablo 28. Kablosuz

Seçenek	Açıklama
Kablosuz Aygıt Etkinleştirme	<p>Dahili kablosuz aygıtları etkinleştirmenizi veya devre dışı bırakmanızı sağlar.</p> <p>Seçenekler:</p> <ul style="list-style-type: none"><li>• <b>WLAN/WiGig</b></li><li>• <b>Bluetooth</b></li></ul> <p>Tüm seçenekler varsayılan olarak etkindir.</p>

# Bakım

Tablo 29. Bakım

Seçenek	Açıklama
Service Tag	<p>Bilgisayarınızın servis etiketini gösterir.</p>
Asset Tag	<p>Bir demirbaş etiketi zaten ayarlanmamışsa, bir sistem demirbaş etiketi oluşturmanızı sağlar.</p> <p>Bu seçenek varsayılan olarak ayarlanmaz.</p>
SERR Messages	<p>SERR mesaj mekanizmasını kontrol eder. Bu seçenek varsayılan olarak ayarlanır. Bazı grafik kartları, SERR mesaj mekanizmasının devre dışı bırakılmasını gerektirir.</p>
BIOS Düşürme	<p>Sistem ürün bilgisinin önceki sürümlerine düşürmenizi sağlar.</p> <ul style="list-style-type: none"><li>• <b>BIOS Sürüm Düşürmeye İzin ver</b></li></ul> <p>Bu seçenek varsayılan olarak ayarlanır.</p>
Veri Silme	<p>Tüm dahili depolama aygıtlarından verileri güvenli bir şekilde silmenizi sağlar.</p> <ul style="list-style-type: none"><li>• <b>Wipe on Next Boot</b></li></ul> <p>Bu seçenek varsayılan olarak ayarlanmaz.</p>

Seenek	Aıklama
Bios Kurtarma	<p><b>BIOS Recovery from Hard Drive (Sabit Sürücüden BIOS Kurtarma)</b> - Bu seenek varsayılan olarak ayarlanır. Bozuk BIOS'u HDD'deki bir kurtarma dosyasından veya harici bir USB anahtarından kurtarmanızı saęlar.</p> <p><b>BIOS Auto-Recovery (BIOS Otomatik Kurtarma)</b> - BIOS'u otomatik olarak kurtarmanızı saęlar.</p> <p><b>NOT BIOS Recovery from Hard Drive (Sabit Sürücüden BIOS Kurtarma) alanından etkinleřtirilmelidir.</b></p> <p><b>Always Perform Integrity Check (Her Zaman Bütünlük Denetimi Gerekleřtir)</b> - Her önyüklemede bütünlük denetimi gerekleřtirir.</p>
İlk Aılıř Tarihi	Sahiplik tarihini ayarlamana izin verir. <b>Set Ownership Date (Sahiplik Tarihini Ayarla)</b> seeneęi varsayılan olarak ayarlanmamıřtır.

## Sistem günlükleri

Tablo 30. Sistem Günlükleri

Seenek	Aıklama
BIOS events	Sistem Kurulumu (BIOS) POST olaylarını görüntülemenizi ve silmenizi saęlar.

## Geliřmiř yapılandırma

Tablo 31. Geliřmiř yapılandırma

Seenek	Aıklama
ASPM	<p>ASPM düzeyini ayarlamana izin verir.</p> <ul style="list-style-type: none"><li>Otomatik (varsayılan) - Aygıtın destekledięi en iyi ASPM modunu belirlemek için aygıtla PCI Express hub arasında bir uyuşma vardır.</li><li>Devre dıřı - ASPM güç yönetimi her zaman kapalı</li><li>Sadece L1 - ASPM güç yönetimi L1'i kullanacak şekilde ayarlandı</li></ul>

## Windows'da BIOS'u güncelleme

BIOS'unuzu (Sistem Kurulumu), sistem kartını deęiřtirdiğinizde veya bir güncelleme kullanılabilir olduęunda güncelleniz önerilir. Dizüstü bilgisayarlar için bilgisayar pilinizin tamamen dolu olduęundan ve bir prize takılı olduęundan emin olun.

**NOT BitLocker etkinse, sistem BIOS'unu güncellemeden önce askıya alınmalı ve ardından BIOS güncellemesi tamamlandıktan sonra yeniden etkinleřtirilmelidir.**

- Bilgisayarı yeniden bařlatın.
- Dell.com/support** adresine gidin.
  - Service Tag (Servis Etiketi)** veya **Express Service Code (Express Servis Kodu)** bilgilerini girip **Submit (Gönder)** düęmesine tıklayın.
  - Detect Product (Ürün Algıla)** öęesine tıklayın ve ekrandaki talimatları izleyin.
- Servis Etiketini algılayamaz veya bulamazsanız **Choose from all products (Tüm ürünler arasından seim yap)** seeneęine tıklayın.
- Listeden **Products (Ürünler)** kategorisini sein.

**NOT Ürün sayfasına ulaşmak için uygun kategoriye sein**
- Bilgisayar modelinizi setiğinizde, bilgisayarınızın **Ürün Destek** sayfası görüntülenir.
- Get drivers (Sürücüler AI)** öęesine ve **Drivers and Downloads (Sürücüler ve İndirilenler)** öęesine tıklayın. Sürücüler ve İndirilenler bölümü açılır.
- Find it myself (Kendim Bulayım)** öęesine tıklayın.
- BIOS sürümlerini görüntülemek için **BIOS'a** tıklayın.

9. En son BIOS dosyasını belirleyip **Download (İndir)** seçeneğine tıklayın.
10. **Please select your download method below (Lütfen aşağıdaki pencereden indirme yönteminizi seçin)** penceresinde tercih ettiğiniz indirme yönteminizi seçin; **Download File (Dosya İndir)**'e tıklayın. Ardından **File Download (Dosya İndirme)** penceresi açılır.
11. Dosyayı bilgisayarınıza kaydetmek için **Save (Kaydet)** öğesine tıklayın.
12. Bilgisayarınıza güncelleştirilmiş BIOS ayarlarını kurmak için **Run (Çalıştır)**'a tıklayın. Ekrandaki yönergeleri izleyin.

## BitLocker etkinleştirilmiş sistemlerde BIOS güncelleme

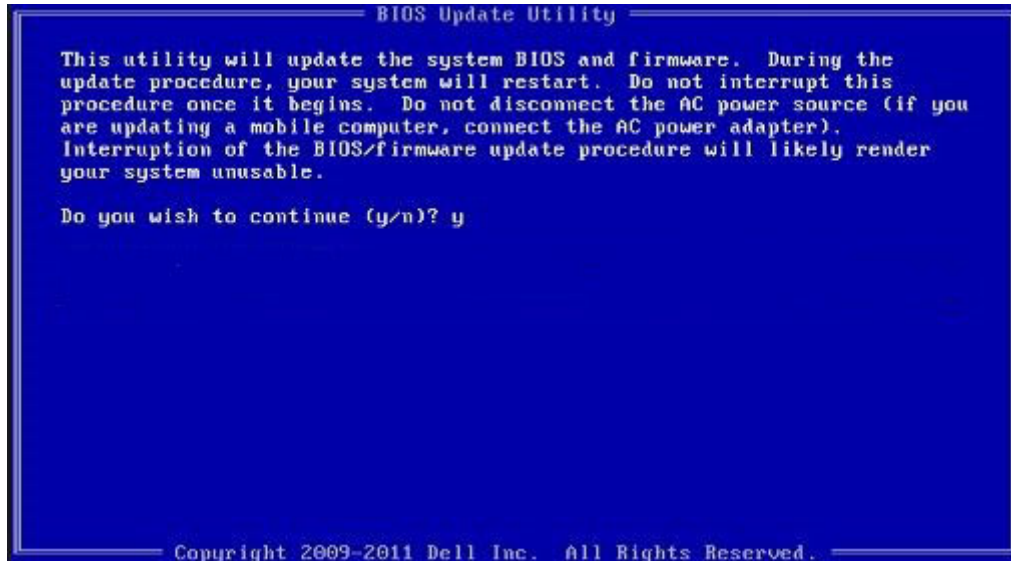
**⚠ DİKKAT** BIOS'u güncellemeden önce BitLocker askıya alınmazsa, sistem bir sonraki yeniden başlatmada BitLocker anahtarını tanımayacaktır. Daha sonra ilerlemek için kurtarma anahtarını girmeniz istenecek ve sistem her yeniden başlatmada bunu isteyecektir. Kurtarma anahtarı bilinmiyorsa, bu veri kaybına veya işletim sisteminin gereksiz bir şekilde yeniden kurulmasına neden olabilir. Bu konuda daha fazla bilgi için Bilgi Makalesine bakın: <https://www.dell.com/support/article/sln153694>

## USB flash sürücüsü kullanarak sisteminizin BIOS'unuzu güncelleme

Sistem, Windows'a yüklenemiyorsa ancak BIOS'u güncellemeye ihtiyaç duyuluyorsa, BIOS dosyasını başka bir sistem kullanarak indirin ve önyüklenilebilir bir USB Flash Sürücüsüne kaydedin.

**ⓘ NOT** Önyüklenilebilir bir USB Flash sürücüsü kullanmanız gerekecektir. Daha fazla ayrıntı için lütfen aşağıdaki makaleye bakın: <https://www.dell.com/support/article/sln143196/>

1. BIOS güncelleme .EXE dosyasını başka bir sisteme indirin.
2. Dosyayı, örneğin O9010A12.EXE dosyasını önyüklenilebilir bir USB Flash sürücüsüne kopyalayın.
3. USB Flash sürücüsünü BIOS güncellemesi gereken sisteme takın.
4. Sistemi yeniden başlatın ve Tek Seferlik Önyükleme Menüsunü görüntülemek için Dell Splash logosu görüldüğünde F12 tuşuna basın.
5. Ok tuşlarını kullanarak **USB Storage Device** (USB Depolama Aygıtı) seçeneğini belirleyin ve Return (Geri Dön) seçeneğine tıklayın.
6. Sistem bir Diag C:\> istemine önyükleme yapacaktır.
7. Örneğin O9010A12.exe gibi tam dosya adını yazarak dosyayı çalıştırın ve Return (Geri Dön) tuşuna basın.
8. BIOS Güncelleme Yardımcı Programı yüklenecek, ekrandaki talimatları izleyin.



Rakam 1. DOS BIOS Güncelleme Ekranı

# Linux ve Ubuntu ortamlarında Dell BIOS'u güncelleme

Sistem BIOS'unu Ubuntu gibi bir Linux ortamında güncellemek istiyorsanız, bkz. <https://www.dell.com/support/article/sln171755/>.

## F12 Bir Kerelik önyükleme menüsünden BIOS'u sıfırlama

Sistem BIOS'unuzu FAT32 USB anahtarına kopyalanmış BIOS güncelleme .exe dosyasını kullanarak güncelleme ve F12 tek seferlik önyükleme menüsünden önyükleme.

### BIOS Güncellemesi

Önyüklenebilir bir USB anahtarını kullanarak BIOS güncelleme dosyasını Windows'tan çalıştırabilir veya sistemdeki F12 Tek Seferlik önyükleme menüsünden BIOS'u güncelleyebilirsiniz.

2012'den sonra üretilmiş çoğu Dell sisteminde bu özellik vardır ve BIOS FLASH UPDATE'in sisteminizde bir önyükleme seçeneği olarak listelenip listelenmediğini görmek için F12 Tek Seferlik Önyükleme Menüsünden sisteminizi önyükleyerek bunu doğrulayabilirsiniz. Bu seçenek listeleniyorsa BIOS, bu BIOS güncelleme seçeneğini destekliyor demektir.

**ⓘ | NOT** Yalnızca F12 Tek Seferlik Önyükleme menüsünde BIOS Flash Update seçeneği olan sistemler bu işlevi kullanabilir.

### Tek Seferlik Önyükleme Menüsünden Güncelleme

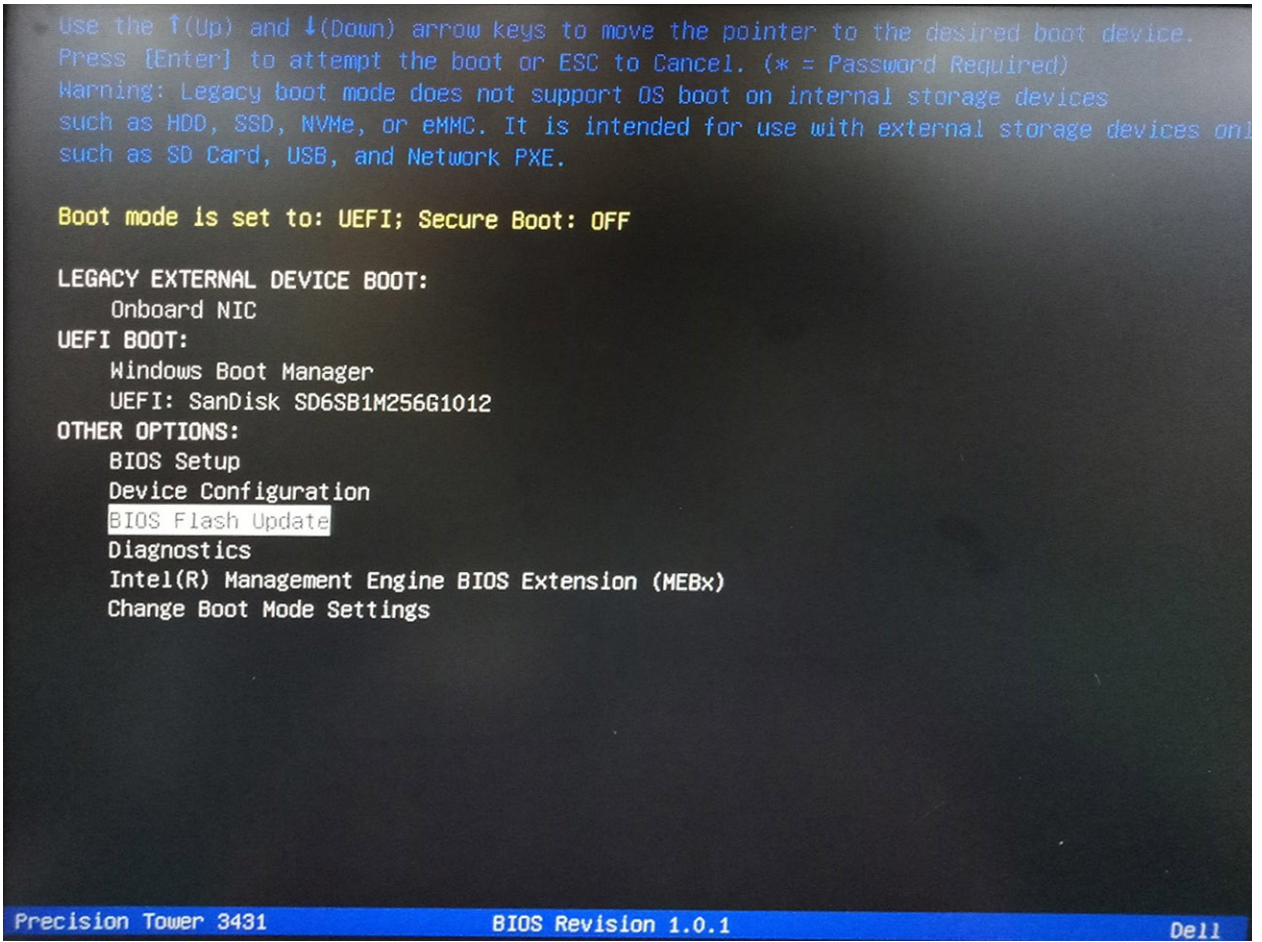
BIOS'unuzu F12 Tek Seferlik Önyükleme menüsünden güncellemek için şunlara ihtiyacınız vardır:

- FAT32 dosya sistemi ile biçimlendirilmiş USB anahtarı (anahtarın önyüklenebilir olması gerekmez)
- Dell Support web sitesinden indirip USB anahtarının köküne kopyaladığınız BIOS yürütülebilir dosyası
- Sisteme takılı AC güç adaptörü
- BIOS'u güncelleyen fonksiyonel sistem pili

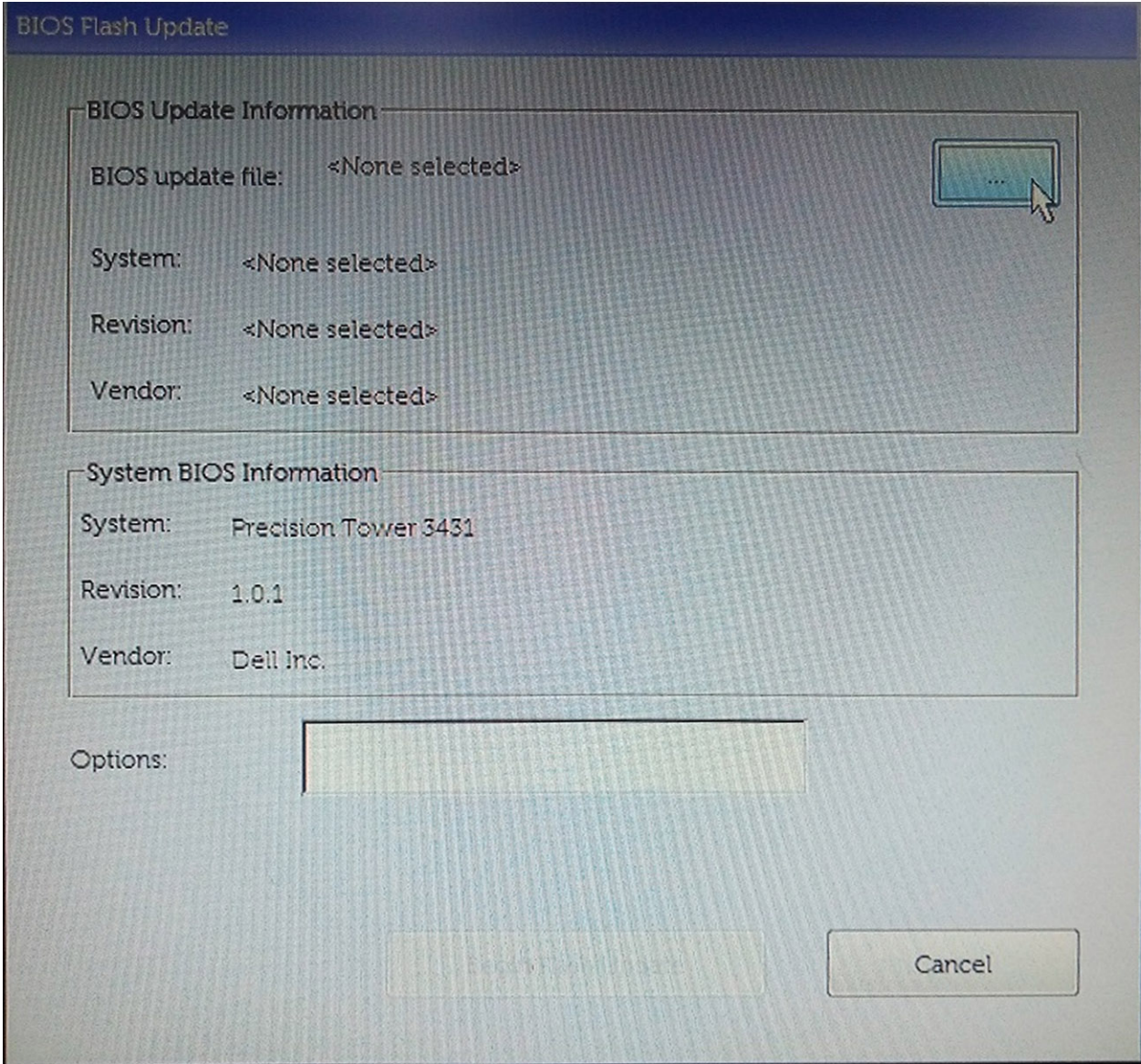
F12 menüsünden BIOS güncelleme işlemi yapmak için aşağıdaki adımları uygulayın:

**⚠ DİKKAT** BIOS güncelleme işlemi sırasında sistemi kapatmayın. Sistemin kapatılması sistemin önyüklenememesine neden olabilir.

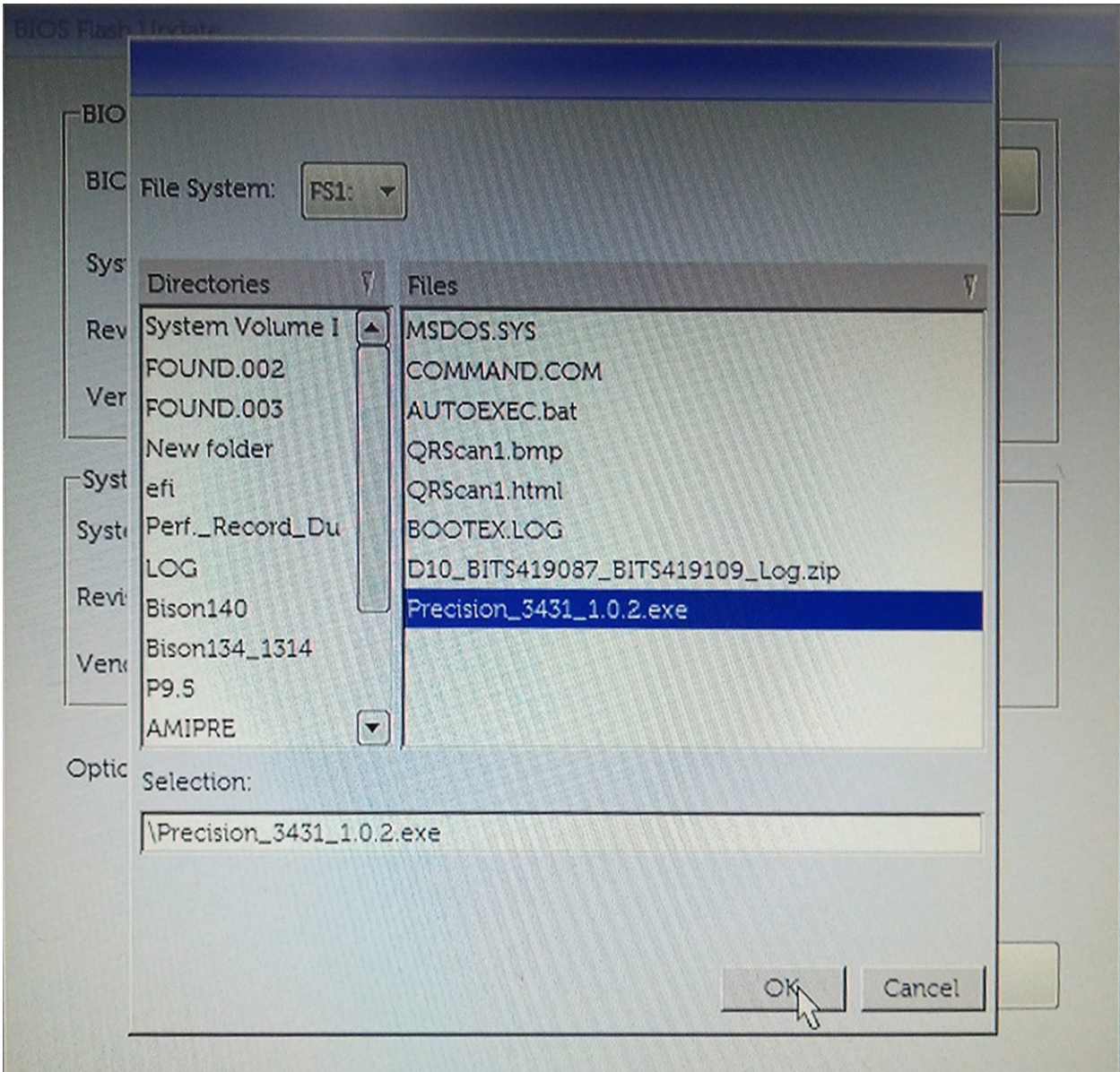
1. Güç kapalı durumdayken güncelleme dosyasını kopyaladığınız USB anahtarını sistemin bir USB bağlantı noktasına yerleştirin.
2. Sistemi açın ve F12 tuşuna basarak Tek Seferlik Önyükleme Menüsüne erişin ve ok tuşlarını kullanarak **BIOS Flash Update**'i vurgulayın, ardından **Enter** tuşuna basın.



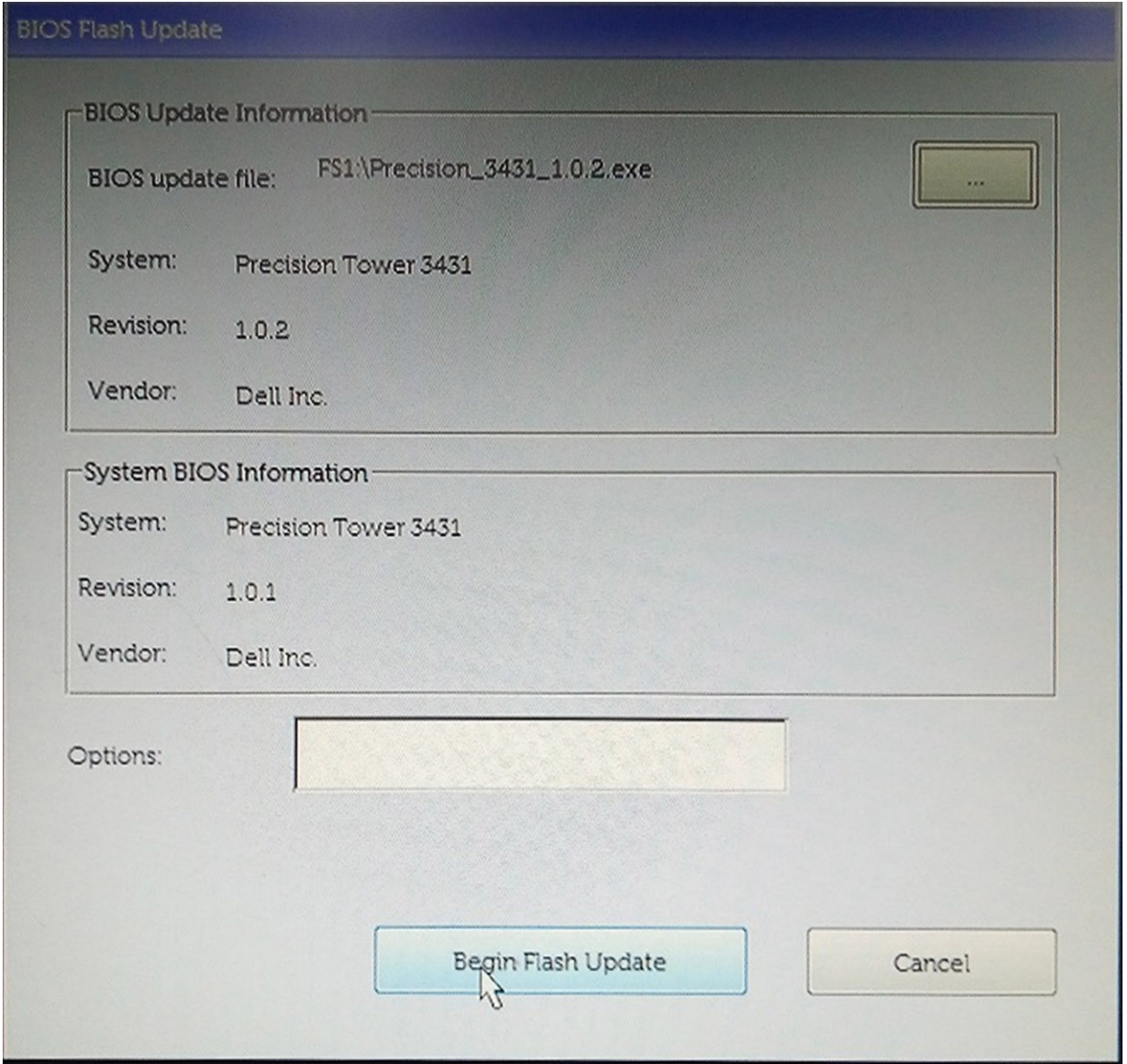
3. BIOS Flash Update iletişim kutusu menüsü açılır. BIOS dosyasını seçmek için **BIOS Update dosyasına** gözetme düğmesine tıklayın.



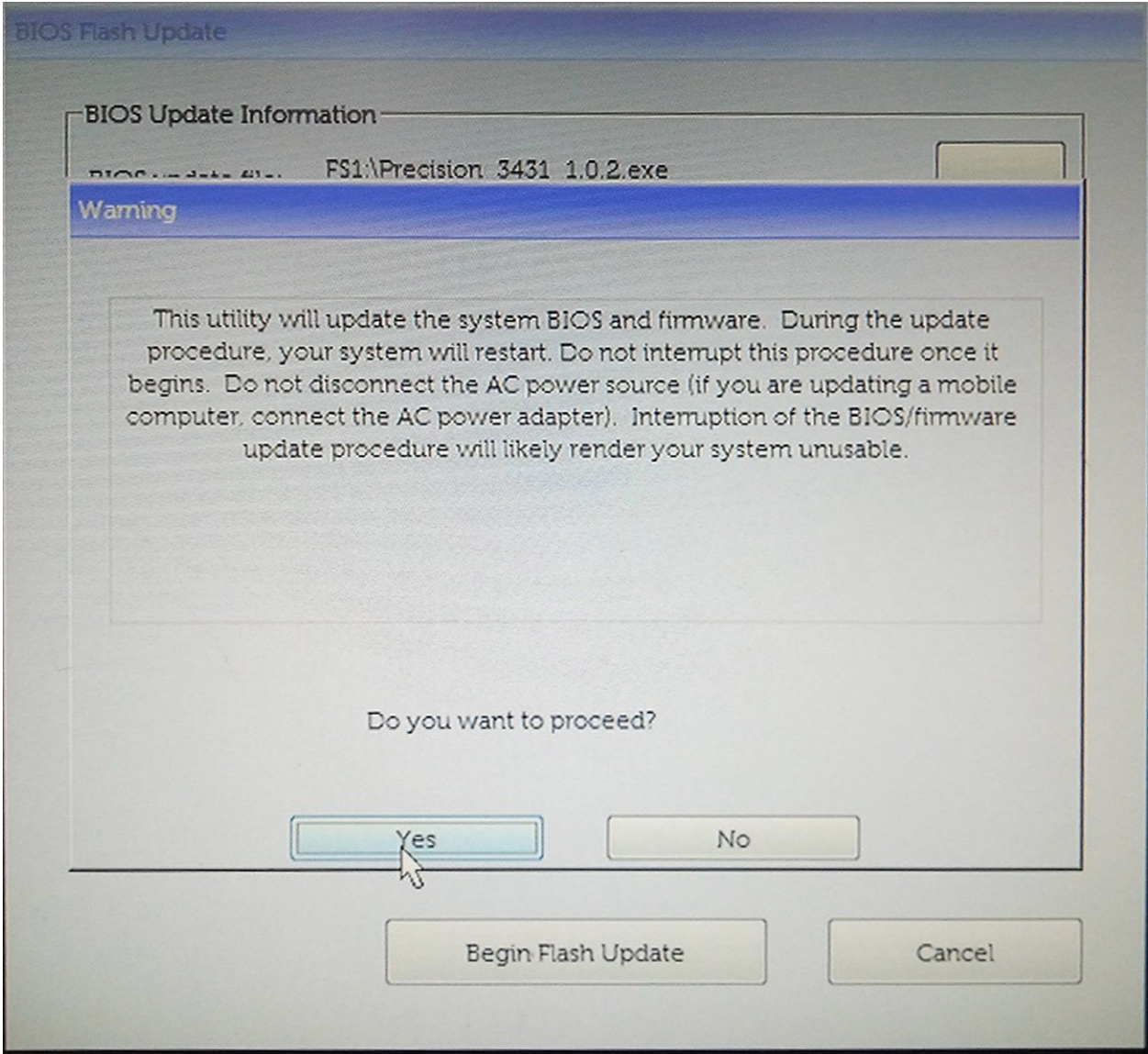
4. BIOS yürütülebilir dosyasını seçin ve ardından **Tamam**'a basın. BIOS yürütülebilir dosyasını bulamazsanız **Dosya sistemi** tarafından harici USB aygıtınızın doğru kataloğuna geçin.



5. **Flash Update'i Başlat** öğesine tıkladığınızda bir uyarı mesajı görüntülenir.



6. **Evet** ögesine tıklayın. Sistemler otomatik olarak yeniden başlatılır ve BIOS Flash başlatılır.



7. İşlem tamamlandıktan sonra sistem yeniden başlatılır ve BIOS güncelleme işlemi tamamlanır.

## Sistem ve kurulum parolası

Tablo 32. Sistem ve kurulum parolası

Parola türü	Açıklama
System Password (Sistem Parolası)	Sisteminize oturum açmak için girmeniz gereken paroladır.
Setup password (Kurulum parolası)	Bilgisayarınızın BIOS ayarlarına erişmek ve burada değişiklikler yapmak için girmeniz gereken paroladır.

Bilgisayarınızı güvenceye almak için bir sistem parolası ve bir kurulum parolası oluşturabilirsiniz.

**⚠ DİKKAT** Parola özellikleri, bilgisayarınızdaki veriler için temel bir güvenlik seviyesi sağlar.

**⚠ DİKKAT** Kilitli değilse veya sahipsiz bırakılmışsa, bilgisayarınızdaki verilere herkes erişebilir.

**ⓘ NOT** Sistem ve kurulum parolası özelliği devre dışı bırakılır.

## Bir sistem kurulum parolası belirleme

Yeni bir **System or Admin Password** (Sistem veya Yönetici Parolası) seçeneğini yalnızca durum **Not Set** (Ayarlı Değil) olduğunda atayabilirsiniz.


Sistem kurulumuna girmek için, gücü açtıktan veya yeniden başlattıktan hemen sonra F2 tuşuna basın.

1. **System BIOS** (Sistem BIOS'u) veya **System Setup** (Sistem Kurulumu) ekranında, **Security** (Güvenlik) ögesini seçin ve Enter'a basın.  
**Security** (Güvenlik) ekranı görüntülenir.
2. **System/Admin Password** (Sistem/Yönetici Parolası) ögesini seçin ve **Enter the new password** (Yeni parolayı girin) alanında bir parola oluşturun.  
Sistem parolasını atamak için şu yönergeleri kullanın:
  - Bir parola en çok 32 karaktere sahip olabilir.
  - Parola 0 ila 9 arasındaki sayıları içerebilir.
  - Yalnızca küçük harfler geçerlidir, büyük harflere izin verilmez.
  - Yalnızca şu özel karakterlere izin verilir: boşluk, ("), (+), (.), (-), (.), (/), (:), ([), (\), (]), (').
3. **Confirm new password** (Yeni parolayı onaylayın) alanında önceden girdiğiniz sistem parolasını yazın ve **OK** (Tamam) ögesine tıklayın.
4. Esc tuşuna bastığınızda, bir mesaj görüntülenerek değişiklikleri kaydetmenizi sağlar.
5. Değişiklikleri kaydetmek için Y tuşuna basın.  
Bilgisayar yeniden başlatılır.

## Mevcut sistem kurulum parolasını silme veya değiştirme

Mevcut Sistem ve/veya Kurulum parolasını silmeyi ya da değiştirmeyi denemeden önce, **Parola Durumu**'nun Kilitli (Sistem Kurulumunda) olduğundan emin olun. **Parola Durumu** Kilitli ise mevcut Sistem veya Kurulum parolasını silemezsiniz veya değiştiremezsiniz.

Sistem Kurulumuna girmek için, gücü açtıktan veya yeniden başlattıktan hemen sonra F2 tuşuna basın.

1. **System BIOS** veya **System Setup (Sistem Kurulumu)** ekranında, **System Security (Sistem Güvenliği)** ögesini seçip Enter tuşuna basın.  
**System Security (Sistem Güvenliği)** ekranı görüntülenir.
2. **System Security (Sistem Güvenliği)** ekranında, **Password Status (Parola Durumu) Unlocked (Kilit Açık)** olduğunu doğrulayın.
3. **System Password (Sistem Parolası)** ögesini seçin, mevcut sistem parolasını değiştirin veya silin ve Enter veya Tab tuşuna basın.
4. **System Password (Sistem Parolası)** ögesini seçin, mevcut sistem parolasını değiştirin veya silin ve Enter veya Tab tuşuna basın.  
 **NOT Sistem ve/veya Kurulum şifresini değiştirdiğiniz zaman istendiğinde yeni şifreyi tekrar girin. Sistem ve/veya Kurulum şifresini sildiğiniz zaman istendiğinde silme işlemi onaylayın.**
5. Esc tuşuna bastığınızda, bir mesaj görüntülenerek değişiklikleri kaydetmenizi sağlar.
6. Değişiklikleri kaydetmek ve System Setup'tan çıkmak için Y tuşuna basın.  
Bilgisayar yeniden başlatılır.

Bu bölümde, sürücülerini yükleme hakkındaki yönergelerin yanı sıra desteklenen işletim sistemleri hakkındaki bilgiler yer almaktadır.

#### Konular:

- İşletim sistemi
- Windows sürücülerini indirme

## İşletim sistemi

Tablo 33. İşletim sistemi

Desteklenen işletim sistemleri

- Windows 10 Home (64 bit)
- Windows 10 Professional (64 bit)
- Windows 10 Pro National Academic
- Windows 10 Home
- Ubuntu 16.04 LTS (64bit)
- NeoKylin 6.0
- Red Hat Linux 7.5

## Windows sürücülerini indirme

1. Tabletini masaüstü bilgisayarından dizüstü bilgisayarı açın.
2. **Dell.com/support** adresine gidin.
3. **Ürün Desteği**'ne tıklayın, tabletinizin masaüstü bilgisayarınızdan dizüstü bilgisayarınızın Servis Etiketini girin ve **Gönder**'e tıklayın.  
**NOT Servis Etiketiniz yoksa, otomatik algılama özelliğini kullanın veya manuel olarak tabletinizin masaüstü bilgisayarınızdan dizüstü bilgisayarınızın modeline göz atın.**
4. **Drivers and Downloads (Sürücüler ve Yüklemeler)** öğesini tıklayın.
5. Tabletini demasaüstü bilgisayarınızdan dizüstü bilgisayarınızda yüklü olan işletim sistemini seçin.
6. Sayfayı aşağı doğru kaydırın ve yüklenecek sürücüyü seçin.
7. Tabletini masaüstü bilgisayarınızdan dizüstü bilgisayarınızın sürücüsünü indirmek için **Dosyayı İndir**'e tıklayın.
8. İndirme işlemi tamamlandıktan sonra, sürücü dosyasını kaydettiğiniz klasöre gidin.
9. Sürücü dosyası simgesine çift tıklayın ve ekrandaki talimatları uygulayın.

## Yardıma alma

### Konular:

- [Dell'e Başvurma](#)

## Dell'e Başvurma

**NOT** Etkin bir İnternet bağlantınız yoksa, başvuru bilgilerini satış faturanızda, irsaliyede, fişte veya Dell ürün kataloğunda bulabilirsiniz.

Dell birden fazla çevrimiçi ve telefon tabanlı destek ve servis seçeneği sunar. Kullanılabilirlik ülkeye ve ürüne göre değişir ve bazı hizmetler bulunduğunuz bölgede olmayabilir. Satış, teknik destek veya müşteri hizmetleri ile ilgili konularda Dell'e başvurmak için:

1. **Dell.com/support** adresine gidin.
2. Destek kategorinizi seçin.
3. Sayfanın altındaki **Ülke/Bölge Seçin** açılan menüsünden ülkenizi veya bölgenizi doğrulayın.
4. Gereksiniminize uygun hizmet veya destek bağlantısını seçin.