

Dell Precision 3431 Dator med liten formfaktor

Installations och specifikationshandledning



Anmärkningar, försiktighetsbeaktanden och varningar

 **OBS** OBS innehåller viktig information som hjälper dig att få ut det mesta av produkten.

 **CAUTION** VIKTIGT anger antingen risk för skada på maskinvara eller förlust av data och förklarar hur du kan undvika problemet.

 **WARNING** En WARNING visar på en potentiell risk för egendoms-, personskador eller dödsfall.

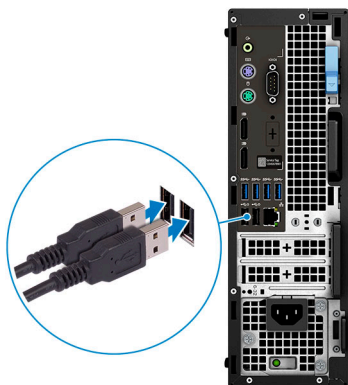
© 2018 - 2019 Dell Inc. eller dess dotterbolag. Med ensamrätt. Dell, EMC och andra varumärken är varumärken som tillhör Dell Inc. eller dess dotterbolag. Andra varumärken kan vara varumärken som tillhör respektive ägare.

1 Konfigurera datorn.....	5
2 Chassiöversikt.....	8
Framsida.....	8
Baksida.....	9
Etikett med servicenummer.....	10
3 Systemspecifikationer.....	11
Processor.....	11
Minne.....	12
Förvaring.....	12
Ljud.....	13
Bildskärmskort.....	14
Kommunikation.....	14
Trådlös.....	14
Portar och kontakter.....	14
Strömförsörjning.....	15
Fysiska systemmått.....	15
Miljö.....	16
4 Systeminstallationsprogram.....	17
Systeminstallationsprogram.....	17
Startmeny.....	17
Navigeringstangenter.....	18
Startsekvens.....	18
Systeminstallationsalternativ.....	18
Allmänna alternativ.....	19
Systeminformation.....	19
Videoskärmsalternativ.....	21
Security (säkerhet).....	21
Secure boot options (Alternativ för säker uppstart).....	22
Alternativ för Intel Software Guard Extensions.....	23
Performance (prestanda).....	23
Energisparlägen.....	24
Post behavior (beteende efter start).....	25
Hanterbarhet.....	25
Virtualization Support (virtualiseringsstöd).....	26
Alternativ för trådlöst.....	26
Maintenance (underhåll).....	26
System Logs (systemloggar).....	27
Avancerad konfiguration.....	27
Uppdatera BIOS i Windows.....	27
Uppdatera BIOS på system med BitLocker aktiverat.....	28
Uppdatera system-BIOS med hjälp av en USB-flashenhet.....	28

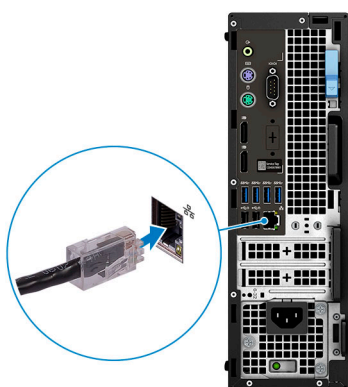
Uppdatera Dell BIOS i Linux- och Ubuntu-miljöer.....	28
Uppdatera BIOS från F12-menyn för engångsstart.....	29
System- och installationslösenord.....	33
Tilldela ett systeminstallationslösenord.....	34
Radera eller ändra ett befintligt systeminstallationslösenord.....	34
5 Programvara.....	35
Operativsystem.....	35
Hämta drivrutiner för Windows.....	35
6 Få hjälp.....	36
Kontakta Dell.....	36

Konfigurera datorn

1. Anslut tangentbordet och musen.



2. Anslut till nätverket med en kabel eller anslut till ett trådlöst nätverk.

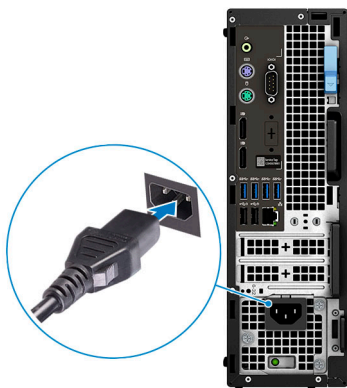


3. Anslut bildskärmen.



i **OBS** Om du beställde datorn med ett separat grafikkort är HDMI- och skärmsportarna på baksidan av datorn övertäckta. Anslut bildskärmen till det separata grafikkortet.

4. Anslut strömkabeln.

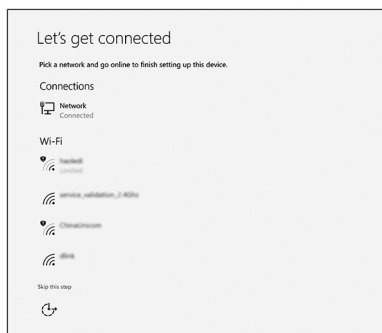


5. Tryck på strömbrytaren.

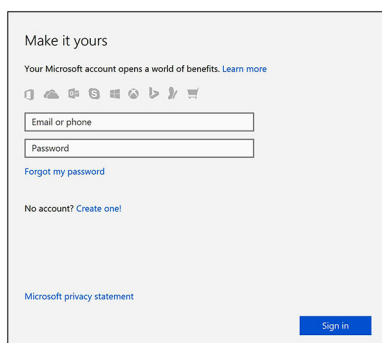


6. Följ instruktionerna på skärmen för att fullborda konfigureringen av Windows.

a) Anslut till ett nätverk.



b) Logga in till ditt Microsoft-konto eller skapa ett nytt konto.



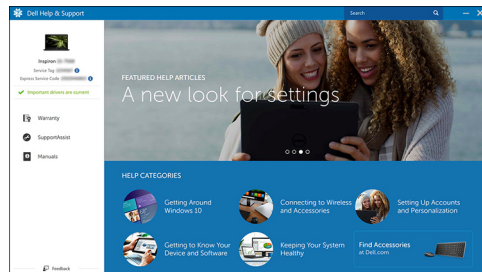
7. Hitta Dell-appar.

Tabell 1. Hitta Dell-appar



Registrera datorn

Dell Hjälp & Support



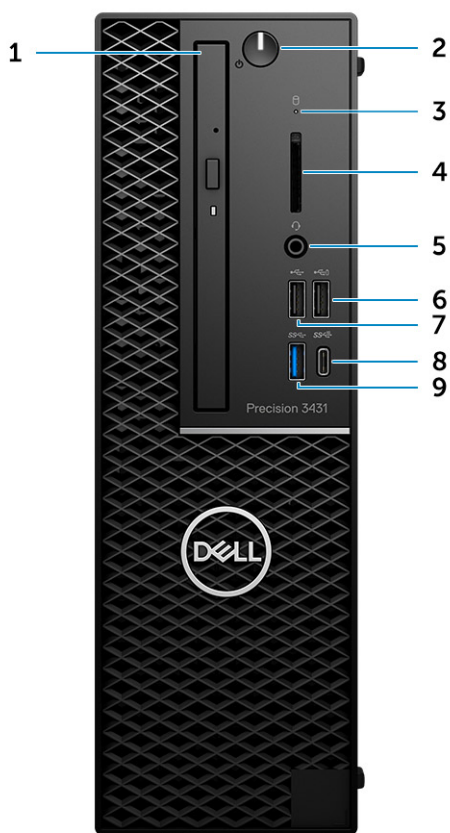
SupportAssist – Kontrollera och uppdatera datorn

Chassiöversikt

Ämnen:

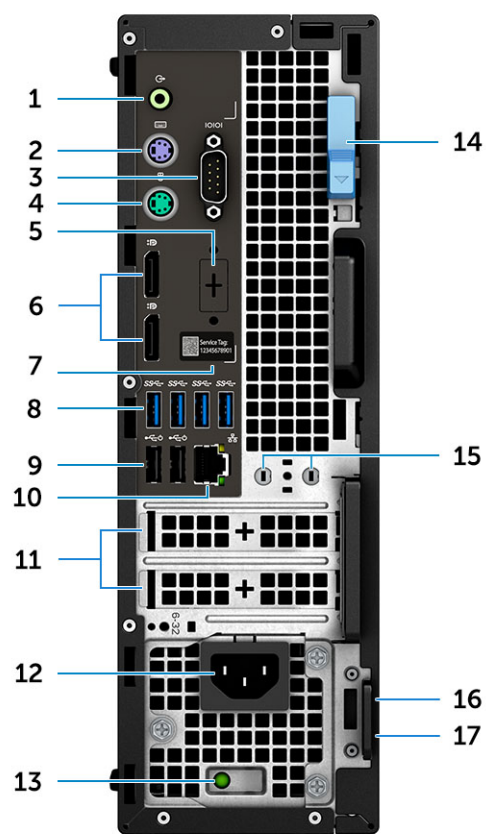
- [Framsida](#)
- [Baksida](#)
- [Etikett med servicenummer](#)

Framsida



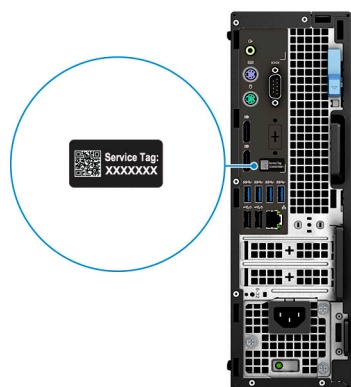
1. Optisk enhet
2. Strömbrytare
3. Indikator för enhetsaktivitet
4. SD-kortplats
5. Headsetport
6. USB 2.0-port med PowerShare
7. USB 2.0-port
8. USB 3.1 Gen 2 Type-C-port med PowerShare
9. USB 3.1-port Gen 1

Baksida



1. Utgångsport
2. PS/2-tangentbordsport
3. Seriell port
4. PS/2-musport
5. DisplayPort/HDMI 2.0/VGA/USB typ-C alternativt läge (tillval)
6. DisplayPort * 2
7. Etikett med servicenummer
8. USB 3.1-portar Gen 1
9. USB 2.0 portar (stöd för smart uppstart)
10. RJ45-nätverksport
11. Kortplatser för expansionskort
12. Strömkabelkontakt
13. Diagnostiklampa för strömförsörjning
14. Spärrhake
15. Kontakter för extern antenn (2) (tillval)
16. Kensington-säkerhetskabeluttag
17. Hänslåsring

Etikett med servicenummer



Systemspecifikationer

i **OBS** Erbjudanden kan variera beroende på region. Följande specifikationer gäller endast sådant som enligt lag måste levereras med datorn. För mer information om konfiguration av datorn, gå till [Hjälp och support](#) i ditt Windows-operativsystem och välj alternativet att visa datorinformation.

Ämnen:

- [Processor](#)
- [Minne](#)
- [Förvaring](#)
- [Ljud](#)
- [Bildskärmskort](#)
- [Kommunikation](#)
- [Trådlös](#)
- [Portar och kontakter](#)
- [Strömförsörjning](#)
- [Fysiska systemmått](#)
- [Miljö](#)

Processor

i **OBS** Processornumren är inte ett mått på prestanda. Processorns tillgänglighet kan ändras och kan variera beroende på region/land.

Tabell 2. Specifikationer för 9:e generationens Intel Core-processor


Typ	UMA Graphics
Intel Core processor i3-9300 (4 kärnor/8 MB/4 T/upp till 4,3 GHz/65 W)	Intel UHD-grafik 630
Intel Core processor i5-9500 (6 kärnor/9 MB/6 T/upp till 4,4 GHz/65 W)	Intel UHD-grafik 630
Intel Core-processor 5-9600 (6 kärnor/9 MB/6 T/upp till 4,6 GHz/95 W)	Intel UHD-grafik 630
Intel Core processor i7-9700 (8 kärnor/12 MB/8 T/upp till 4,9 GHz/95 W)	Intel UHD-grafik 630
Intel Core processor i9-9900 (8 kärnor/16 MB/16 T/upp till 5,0 GHz/95 W)	Intel UHD-grafik 630
Intel Pentium Gold G5420 (2 kärnor, 4MB cacheminne, 3.8GHz)	Intel UHD-grafik 630
Intel Xeon E Processor E-2224 (4 kärnor, 8MB cacheminne, 3.4GHz, 4.6GHz Turbo)	Ej tillämpligt
Intel Xeon E Processor E-2224G (4 kärnor, 8MB cacheminne, 3.5GHz, 4.7GHz Turbo)	Intel UHD-grafik 630
Intel Xeon E Processor E-2236 (6 kärnor, 8MB cacheminne, 3.4GHz, 4.8GHz Turbo)	Ej tillämpligt
Intel Xeon E Processor E-2236G (6 kärnor, 8MB cacheminne, 3.6GHz, 4.8GHz Turbo)	Intel UHD-grafik 630

Tabell 3. Specifikationer 8:e generationen Intel Core-processor

Typ	UMA Graphics
Intel Xeon E-processor E-2174G (4 kärnor HT, 8 MB cacheminne, 3,8 GHz, 4,7 GHz)	Intel UHD-grafik 630
Intel Core processor i7-8700 (6 kärnor, 12 MB cacheminne, 3,20 GHz, 4,6 GHz)	Intel UHD-grafik 630

Minne

Tabell 4. Minnesspecifikationer

Minimum minneskonfiguration	4 GB
Maximum minneskonfiguration	64 GB
Antal kortplatser	4 UDIMM
Maximalt minne stöds som stöds per plats	16 GB
Minnesalternativ	<ul style="list-style-type: none"> • 4 GB – 1 x 4 GB • 8 GB – 1 x 8 GB • 8 GB – 2 x 4 GB • 16 GB – 2 x 8 GB • 16 GB – 4 x 4 GB • 32 GB – 2 x 16 GB • 32 GB – 4 x 8 GB • 64 GB – 4 x 16 GB
Typ	ECC-minne/icke-ECC-minne
Hastighet	2666 MHz
	 OBS Pentium och i3 kommer att köras på 2400 MHz

Förvaring

Tabell 5. Förvaringspecifikationer

Typ	Format	Gränssnitt	Säkerhetsalternativ	Kapacitet
En NVMe halvledarenheter(SSD)	M.2 2280	PCIe 4, upp till 32 Gbps	SED	Upp till 1 TB
En halvledarenhet Optane minnesenhet (SSD)	M.2 2230	PCIe, upp till 32 Gbps		32 GB
Två 2,5-tums hårddisk (HDD)	Ca (2,760 x 3,959 x 0,374 tum)	SATA AHCI, upp till 6 Gbit/s	SED, Opal, FIPS	Upp till 4 TB
En 3,5-tums hårddisk (HDD)	Ca (2,760 x 3,959 x 0,276 tum)	SATA AHCI, upp till 6 Gbit/s		Upp till 4 TB

Tabell 6. Lagringskonfiguration

Primär/start-enhet	Formfaktor
1 x M.2-enhet	Ej tillämpligt
1 x M.2-enhet	1 x 2,5-tums hårddisk

Primär/start-enhet	Formfaktor
1 x 2,5-tums hårddisk	Ej tillämpligt
1 x 2,5-tums HDD	Ej tillämpligt

i **OBS Stöder RAID 0 och 1 med dubbel 2.5 " HDD. Det är inte tillgängligt med Optane-minne (tillgängligt från 2019).**

För optimal prestanda när du konfigurerar enheter som en RAID-volym rekommenderar Dell de enhetsmodeller som är identiska.

RAID 0-volymer (Striped, Performance) drar nytta av högre prestanda när enheter är avstämda eftersom data är uppdelade på flera enheter: alla IO-åtgärder med blockstorlekar som är större än stripe-storleken delar IO och blir begränsade av den långsammaste av enheterna. För RAID 0 IO-åtgärder där blockstorlekar är mindre än stripe-storleken, bestämmer den enhet som IO-åtgärden prestandan, vilket ökar variationerna och resulterar i inkonsekventa tidsfördröjningar. Den här variationsfunktionen är särskilt uttalad för skrivåtgärder och kan vara problematisk för program som är tidskänsliga. Ett exempel på detta är ett program som utför tusentals slumpmässiga skrivningar per sekund i mycket små blockstorlekar.

RAID 1-volym (speglad, dataskydd) drar nytta av högre prestanda när enheter matchas eftersom data speglas över flera enheter: alla IO-åtgärder måste utföras identiskt med båda enheterna, vilket innebär variationer i enhetens prestanda när modellerna har olika resultat i IO-operationerna som bara slutförs så snabbt som den långsammaste enheten. Även om detta inte påverkar små slumpmässiga IO-åtgärder som med RAID 0 på heterogena enheter, är effekten inte desto mindre eftersom enheten med högre prestanda blir begränsad i alla IO-typer. Ett av de värsta exemplen på begränsad prestanda här är när du använder obuffrad IO. För att säkerställa att skrivningar är fullständigt allokerade till icke-flyktiga områden av RAID-volymen åsidosätter obuffrad IO cacheminnet (t. ex. genom att använda kraftenhetens åtkomstbit i NVMe-protokollet) och IO-åtgärden slutförs inte förrän alla enheter i RAID-volymen har slutfört begäran om att anförtro data. Den här typen av IO-åtgärd negerar alla fördelar med en enhet med högre prestanda i volymen.

Var försiktig så att du inte bara matchar enhetens leverantör, kapacitet och klass, utan även den specifika modellen. Enheter från samma leverantör, med samma kapacitet och även inom samma klass kan ha mycket olika prestandaegenskaper för vissa typer av IO-åtgärder. Matchning enligt modell säkerställer alltså att RAID-volymer består av en homogen enhet med enheter som levererar alla fördelar med en RAID-volym utan att detta innebär att ytterligare sanktioner uppstår när en eller flera enheter i volymen har lägre prestanda.

När RAID används för två icke-identiska enheter (dvs. 2 + 2,5 tum) kommer prestandan att ligga vid hastigheten för den långsammare enheten i matrisen.

Ljud

Tabell 7. Ljudspecifikationer

Styrenhet	Realtek ALC3234
Typ	Fyrkanaligt högkvalitativt ljud
Högtalare	Två (riktade högtalare)
Gränssnitt	<ul style="list-style-type: none"> • Universellt ljuduttag • Högkvalitativa högtalare • Brusreducerande matrismikrofoner • Kombination med stereoheadset/mikrofon
Intern högtalar-förstärkare	2 W (RMS) per kanal

Bildskärmskort

Tabell 8. Specifikationer för bildskärmskort

Styrenhet	Typ	CPU-beroende	Grafikminne typ	Kapacitet	Extern bildskärmsstöd	Maximal upplösning
Intel UHD-grafik 630	UMA	<ul style="list-style-type: none">Intel Core i3 - 8300/8100Intel Core i5 - 8600/8500/8400Intel Core i7 - 4770Intel Xeon E processor E-2174G/ E-2146G/ E-2124G	Inbyggt	Delat systemminne	DisplayPort/HDMI 1.4	4096 x 2304
NVIDIA Quadro P1000	Separat	N/A	GDDR5	4 GB	mDP/DisplayPort	5120 x 2880
NVIDIA Quadro P620	Separat	N/A	GDDR5	2 GB	mDP/DisplayPort	5120 x 2880
NVIDIA Quadro P400	Separat	N/A	GDDR5	2 GB	mDP/DisplayPort	5120 x 2880
AMD Radeon Pro WX4100	Separat	N/A	GDDR5	4 GB	mDP	5120 x 2880
AMD Radeon Pro WX3100	Separat	N/A	GDDR5	4 GB	mDP/DisplayPort	5120 x 2880
AMD Radeon Pro WX2100	Separat	N/A	GDDR5	2 GB	mDP/DisplayPort	5120 x 2880

Kommunikation

Tabell 9. Kommunikationsspecifikationer

Nätverksadapter

Integrerad Intel i219-LM 10/100/1000 Mbps Ethernet (RJ-45) med stöd för Intel fjärrväckning, PXE och jumborammar.

Trådlös

Tabell 10. Specifikationer för trådlöst

Trådlöst nätverkskort Intel Dual Band Wireless-AC 9560 802.11AC 2x2 Wi-Fi + BT 5 LE M.2

Trådlöst nätverkskort Qualcomm QCA61x4A 802.11ac MU-MIMO Dual Band (2x2) Wi-Fi + Bluetooth 4.2 LE M.2

Portar och kontakter

Tabell 11. Portar och kontakter

Minneskortläsare

SD-kortläsare

Smartkortläsare	Tillval
USB	<ul style="list-style-type: none"> • En USB 3.0-port med PowerShare • En USB 2.0-port (fram) • En USB 3.1 Generation 2 Typ C PowerShare (fram) • En USB 3.1 Generation 1 port (fram) • Fyra USB 3.1-portar Gen 1 (bak) • Två USB 2.0-portar (bak)
Security (säkerhet)	Noble wedge-lås/hängglåsring
Ljud	<ul style="list-style-type: none"> • Universellt ljuduttag
Video	<ul style="list-style-type: none"> • DisplayPort/HDMI 2.0b/VGA/USB typ C displayport (tillval) • Två displayportar
Nätverksadapter	En RJ-45-kontakt
Seriell port	En serieport (tillval)
PS/2	<ul style="list-style-type: none"> • Mus • Tangentbord

Strömförsörjning

Tabell 12. Strömförsörjning

Inspänning	100-240 VAC, 50-60 Hz
Effekt	<ul style="list-style-type: none"> • 200 W 100 V–240 V med full variationsvidd • 260 W 100 V–240 V med full variationsvidd

Fysiska systemmått

Tabell 13. Fysiska systemmått

Chassivolym (liter)	7.8
Chassivikt (lb / kg)	11.57 / 5.26


Tabell 14. Chassimått

Höjd (tum/cm)	11.42 / 29
Bredd (tum/cm)	3.65 / 9,26
Djup (tum/cm)	11.50 / 29,2
Leveransvikt (pund/kilo - inklusive förpackningsmaterial)	15.09 / 6,86

Tabell 15. Förpackningsparametrar

Höjd (tum/cm)	10.38 / 26,4
Bredd (tum/cm)	19.2 / 48,7
Djup (tum/cm)	15.5 / 39,4

Miljö

 **OBS** För mer information om Dells miljöegenskaper, gå till avsnittet om miljöattribut. Se din specifika region för tillgänglighet.

Tabell 16. Miljö

Energieffektiv strömförsörjning	Inbyggd
80 plus brons-certifiering	200 W EPA brons (inte tillgänglig i Nordamerika eller Brasilien)
80 plus platinum-certifiering	200 W (endast tillgänglig i Nordamerika och Brasilien) och 260 W EPA platinum
Återvinningsbart förpackningsmaterial	Ja
MultiPack förpackning	Tillval, endast USA
Följer krav för Energy Star 6.1 (eller senare) (Windows och Ubuntu)	Ja

Systeminstallationsprogram

Systemkonfigurationen gör det möjligt att hantera maskinvaran för din surfplattastationära datorbärbara dator och ange BIOS-alternativ. Från systemkonfigurationen kan du göra följande:

- Ändra NVRAM-inställningarna när du har lagt till eller tagit bort maskinvara
- Visa systemets maskinvarukonfiguration
- Aktivera eller inaktivera inbyggda enheter
- Sätta gränsvärden för prestanda och strömhantering
- Hantera datorsäkerheten

Ämnen:

- [Systeminstallationsprogram](#)
- [Startmeny](#)
- [Navigeringstangenter](#)
- [Startsekvens](#)
- [Systeminstallationsalternativ](#)
- [Uppdatera BIOS i Windows](#)
- [System- och installationslösenord](#)

Systeminstallationsprogram

 **CAUTION** Såvida du inte är en mycket kunnig datoranvändare bör du inte ändra inställningarna i BIOS-inställningsprogrammet. Vissa ändringar kan medföra att datorn inte fungerar som den ska.

 **OBS** Innan du ändrar BIOS-inställningsprogrammet rekommenderar vi att du antecknar informationen som visas på skärmen i BIOS-inställningsprogrammet och sparar den ifall du skulle behöva den senare.

Använd BIOS-inställningsprogrammet i följande syften:

- Få information om maskinvaran som är installerad på datorn, till exempel storlek på RAM-minne och hårddisk.
- Ändra information om systemkonfigurationen.
- Ställa in eller ändra alternativ som användaren kan välja, till exempel användarlösenord, typ av hårddisk som är installerad och aktivering eller inaktivering av grundenheter.

Startmeny

Tryck på <F12> när Dell-logotypen visas om du vill öppna en engångsstartmeny med en lista över giltiga startenheter för systemet. Alternativen Diagnostics (diagnostik) och BIOS Setup (BIOS-inställning) finns också på denna meny. Vilka enheter som finns med på listan på startmenyn beror på systemets startbara enheter. Den här menyn är användbar om du vill starta från en viss enhet eller utföra diagnostik för systemet. När du gör ändringar på startmenyn innebär inte det att det görs ändringar i startordningen som finns sparad i BIOS.

Alternativen är:

- UEFI Boot (UEFI-start):
 - Windows Boot Manager (Windows starthanterare)
- Andra alternativ:
 - BIOS Setup (BIOS-inställningar)
 - BIOS Flash Update (flash-uppdatera BIOS)
 - Diagnostik
 - Change Boot Mode Settings (ändra startlägesinställningar)

Navigeringstangenter

i **OBS** För de flesta alternativ i systeminstallationsprogrammet gäller att ändringar som görs sparas men träder inte i kraft förrän systemet startas om.

Tangenter	Navigering
Upp-pil	Går till föregående fält.
Ned-pil	Går till nästa fält.
Retur	Markerar ett värde i det markerade fältet (om sådana finns) eller följer länken i fältet.
Mellanslag	Visar eller döljer en nedrullningsbar meny, om sådan finns.
Flik	Går till nästa fokuserade område.
Esc	Flyttar till föregående sida tills du ser huvudskärmen. Om du trycker på Esc i huvudskärmen visas ett meddelande som uppmanar dig att spara osparade ändringar och startar om systemet.

Startsekvens

Med Boot Sequence (startsekvens) kan du förbigå den startenhetsordning som är definierad i systemkonfigurationsprogrammet och starta direkt från en specificerad enhet (till exempel en optisk enhet eller hårddisk). Under självtest (POST), när Dell-logotypen visas, kan du:

- Starta systeminstallationsprogrammet genom att trycka på tangenten F2
- Öppna engångsstartmenyn genom att trycka på tangenten F12

Engångsstartmenyn visar de enheter som du kan starta från, inklusive diagnostikalternativet. Alternativ i startmenyn:

- Borttagbar enhet (om sådan finns)
- STXXXX-enhet

i **OBS XXX anger numret på SATA-enheten.**

- Optisk enhet (om sådan finns)
- SATA-hårddisk (om sådan finns)
- Diagnostik

i **OBS Om du väljer Diagnostics (Diagnostik) visas skärmen ePSA diagnostics (ePSA-diagnostik).**

Startsekvensskärmen visar även alternativet att öppna systeminstallationsskärmen.

Systeminstallationsalternativ

i **OBS** Beroende på surfplattandatornärbara datorn och dess installerade enheter kan de föremål som anges i det här avsnittet visas eller inte visas.


Allmänna alternativ

Tabell 17. Allmänt

Alternativ	Beskrivning
Systeminformation	Visar följande information: <ul style="list-style-type: none">System Information (systeminformation): Visar BIOS Version (BIOS-version), Service Tag (servicenummer), Asset Tag (inventariemärkning), Ownership Tag (ägarnummer), Ownership Date (ägarskapsdatum), Manufacture Date (tillverkningsdatum) och Express Service Code (expresskod).Memory Information (minnesinformation): Visar Memory Installed (installerat minne), Memory Available (tillgängligt minne), Memory Speed (minneshastighet), Memory Channels Mode (läge för minneskanaler), Memory Technology (minnesteknik), DIMM 1 Size (DIMM 1-storlek), DIMM 2 Size (DIMM 2-storlek).PCI Information: Visar Slot1, Slot2, Slot3_M.2, Slot4_M.2Processorinformation: Visar processortyp, antal kärnor, processor-ID, nuvarande klockhastighet, minsta klockhastighet, största klockhastighet, processor L2-cacheminne, processor L3-cacheminne, HT-kompatibel och 64-bitarsteknik.Enhetsinformation: Visar SATA-0, SATA 1, M.2 PCIe SSD-0, LOM MAC Address (LOM MAC-adress), Video Controller (bildskärmsstyrenhet), Audio Controller (ljudstyrenhet), Wi-Fi Device (Wi-Fi -enhet), och Bluetooth Device (Bluetooth-enhet).
Boot Sequence	Här kan du ange den sekvens i vilken datorn försöker hitta ett operativsystem bland de enheter som anges i listan.
Advanced Boot Options	Här kan du välja alternativet för att aktivera äldre ROM i startläget UEFI. Det här alternativet är markerat som standard. <ul style="list-style-type: none">Enable Legacy Option ROMs (aktivera äldre ROM) standardinställningAktivera Attempt Legacy Boot
UEFI Boot Path Security	Det här alternativet styr huruvida systemet kommer att uppmana användaren att ange administratörslösenordet när du startar en UEFI-startväg från F12-startmenyn. <ul style="list-style-type: none">Alltid, förutom intern hård disk— standardAlways, except internal HDD&PXE (alltid, utom för intern hårddisk och PXE)AlltidNever (Aldrig)
Date/Time	Här kan du ändra datum- och tidsinställningarna. Ändringar av systemdatum och tid träder omedelbart i kraft.

Systeminformation

Tabell 18. System Configuration (systemkonfiguration)

Alternativ	Beskrivning
Integrated NIC	Gör att du kan styra den inbyggda LAN-styrenheten. Alternativet "Enable UEFI Network Stack" (aktivera UEFI-nätverksstack) är inte valt som standard. Alternativerna är: <ul style="list-style-type: none">InaktiveraAktiveradAktiverad med PXE (standard) <p> OBS Beroende på datorn och dess installerade enheter visas kanske inte alla objekt som beskrivs i det här avsnittet.</p>

Alternativ	Beskrivning
Serial Port	<p>Anger hur den inbyggda seriella porten fungerar.</p> <p>Välj ett av alternativen:</p> <ul style="list-style-type: none"> • Inaktivera • COM1 (valt som standard) • COM2 • COM3 • COM4
SATA Operation	<p>Med det här alternativet kan du konfigurera driftläget för den inbyggda hårddiskstyrenheten.</p> <ul style="list-style-type: none"> • Disabled (inaktiverat) = SATA-styrenheten är dold • AHCI = SATA är konfigurerad för AHCI-läge. • RAID ON = SATA är konfigurerad att stödja RAID-läge (förvalt som standard)
Drives	<p>Här kan du aktivera eller inaktivera de olika inbyggda skivenheterna:</p> <ul style="list-style-type: none"> • SATA-0 (aktiverat som standard) • SATA-2 (aktiverat som standard) • SATA-3 (aktiverat som standard) • SATA-4 (aktiverat som standard) • M.2 PCIe SSD-0: (aktiverat som standard)
Smart Reporting	<p>Det här fältet styr huruvida fel på inbyggda hårddiskar ska rapporteras när systemet startar. Alternativet Enable Smart Reporting (aktivera smart rapportering) är inaktiverat som standard.</p>
USB Configuration	<p>Med det här alternativet kan du aktivera eller avaktivera den inbyggda USB-styrenheten för:</p> <ul style="list-style-type: none"> • Enable USB Boot Support (aktivera stöd för USB-start) • Enable Front USB Ports (aktivera de främre USB-portarna) • Enable rear USB Ports (aktivera bakre USB-portar) <p>Alla alternativ är aktiverade som standard.</p>
Front USB Configuration	<p>Låter dig aktivera eller inaktivera de främre USB-portarna. Alla portar är aktiverade som standard.</p>
Rear USB Configuration	<p>Gör att du kan aktivera eller inaktivera de bakre USB-portarna. Alla portar är aktiverade som standard.</p>
USB PowerShare	<p>Det här alternativet gör det möjligt att ladda externa enheter, t.ex. mobiltelefoner och musikspelare. Det här alternativet är inaktiverat som standard.</p>
Ljud	<p>Med det här alternativet kan du aktivera eller inaktivera den inbyggda ljudstyrenheten. Alternativet Enable Audio (aktivera ljud) är valt som standard.</p> <ul style="list-style-type: none"> • Enable Microphone (aktivera mikrofon) • Enable Internal Speaker (aktivera inbyggd högtalare) <p>Båda alternativen är aktiverade som standard.</p>
Dust Filter Maintenance (dammsfilterunderhåll)	<p>Här kan du aktivera eller inaktivera BIOS-meddelanden för att underhålla dammsfiltret som finns installerat i datorn som tillval. BIOS kommer att generera en påminnelse före uppstart om att rengöra eller byta dammsfiltret baserat på det inställda intervallet. Alternativet Disabled (inaktiverad) är valt som standard.</p> <ul style="list-style-type: none"> • Inaktivera • 15 dagar • 30 dagar • 60 dagar • 90 dagar • 120 dagar • 150 dagar • 180 dagar

Alternativ	Beskrivning
Miscellaneous Devices	Här kan du aktivera eller inaktivera olika inbyggda enheter. Alternativet Enabled Secure Digital (SD) Card (aktivera SD-kort) är valt som standard. <ul style="list-style-type: none"> • Enable Secure Digital (SD) Card • Secure Digital (SD) Card Boot (start från SD-kort) • Secure Digital (SD) Card Read-Only Mode (SD-kort i skrivskyddat läge)

Videoskärmaralternativ

Tabell 19. Video

Alternativ	Beskrivning
Primary Display	Här kan du välja den primära bildskärmen när flera styrenheter finns tillgängliga i systemet. <ul style="list-style-type: none"> • Auto (standard) • Intel HD-grafik <p>i OBS Om du inte väljer Auto kommer den inbyggda grafikenheten att vara tillgänglig och aktiverad.</p>

Security (säkerhet)

Tabell 20. Security (säkerhet)

Alternativ	Beskrivning
Admin Password	Här kan du ange, ändra eller radera administratörslösenordet.
System Password	Här kan du ange, ändra eller radera systemlösenordet.
Internal HDD-0 Password	Här kan du ange, ändra eller radera datorns interna hårddisk.
Strong Password	Med det här alternativet kan du aktivera eller inaktivera starka lösenord för systemet.
Password Configuration	Här kan du ange största och minsta tillåtna antal tecken för ett administrativt lösenord och systemlösenordet. Teckenintervallet ligger mellan 4 och 32 tecken.
Password Bypass	Med det här alternativet kan du förbigå systemlösenordet och lösenordet för den inbyggda hårddisken vid omstart av systemet. <ul style="list-style-type: none"> • Disabled (inaktiverat) – Fråga alltid efter systemlösenordet och lösenordet för den inbyggda hårddisken när de har ställts in. Det här alternativet är inaktiverat som standard. • Reboot Bypass (förbigång vid omstart) - Förbigå lösenordsfrågan vid omstart (varm omstart). <p>i OBS Systemet frågar alltid efter systemlösenordet och lösenordet för den inbyggda hårddisken när systemet slås på från avstängt läge (kallstart). Dessutom frågar systemet alltid efter lösenord för eventuella hårddiskar i modulära fack.</p>
Password Change	Med det här alternativet kan du bestämma om ändringar till system- och hårddisklösenorden är tillåtna när ett administratörslösenord är inställt. <p>Allow Non-Admin Password Changes (tillåt ändringar av icke-administratörslösenord) - Det här alternativet är aktiverat som standard.</p>
UEFI Capsule Firmware Updates	Det här alternativet styr om systemet tillåter BIOS-uppdateringar via UEFI-kapseluppdateringspaket. Det här alternativet är valt som standard. Inaktivering av det här alternativet blockerar BIOS-uppdateringar från tjänster som Microsoft Windows Update och Linux Vendor Firmware Service (LVFS)

Alternativ	Beskrivning
TPM 2.0 Security	<p>Här kan du styra huruvida TPM (Trusted Platform Module) är synlig för operativsystemet.</p> <ul style="list-style-type: none"> • TPM On (TPM på) (standardinställning) • Clear (rensa) • PPI Bypass for Enable Commands (PPI förbigå för aktiverade kommandon) • PPI Bypass for Disabled Commands (PPI förbigå för inaktiverade kommandon) • PPI Bypass for Clear Commands (PPI förbigå för rensa kommandon) • Attestation Enable (aktivera attestering) (standard) • Key Storage Enable (aktivera nyckellagring) (aktivera) (standard) • SHA-256 (standard) <p>Välj ett av alternativen:</p> <ul style="list-style-type: none"> • Inaktivera • Enabled (aktiverat) (standard)
Computrace	<p>Med det här fältet kan du aktivera inaktivera eller permanent inaktivera BIOS-modulens gränssnitt till den valfria Absolute Persistence-modulen från Absolute Software.</p> <ul style="list-style-type: none"> • Aktiverat -- Det här alternativet är förvalt som standard. • Inaktivera • Permanent inaktiverat
Chassis Intrusion	<p>Det här fältet styr chassiinbrottsfunktionen.</p> <p>Välj ett av alternativen:</p> <ul style="list-style-type: none"> • Disabled (inaktiverad) (standard) • Aktiverad • On-Silent (tyst)
OROM Keyboard Access	<p>Det här alternativet avgör om användare får åtkomst till ROM-konfigurationen via snabbtangenter under start.</p> <ul style="list-style-type: none"> • Enabled (aktiverat) (standardinställning) • Inaktivera • One Time Enable (aktivera en gång)
Admin Setup Lockout	<p>Här kan du förhindra att användare öppnar systeminstallationsprogrammet när ett administratörslösenord är satt. Det här alternativet är inte inställt som standard.</p>
Master Password Lockout	<p>Här kan du inaktivera stöd för huvudlösenord. Hårddisklösenorden behöver rensas innan inställningarna kan ändras. Det här alternativet är inte inställt som standard.</p>
SMM Security Mitigation	<p>Gör att du kan aktivera eller inaktivera ytterligare UEFI SMM-säkerhetsskydd. Det här alternativet är inte inställt som standard.</p>

Secure boot options (Alternativ för säker uppstart)

Tabell 21. Secure Boot (säker uppstart)

Alternativ	Beskrivning
Secure Boot Enable	<p>Här kan du aktivera eller inaktivera säker startkontroll</p> <ul style="list-style-type: none"> • Secure Boot Enable (aktivera säker start) <p>Det här alternativet är inte markerat som standard.</p>
Secure Boot Mode	<p>Här kan du ändra beteendet hos säker uppstart för utvärdering eller verkställande av UEFI-drivrutinens signaturer.</p> <ul style="list-style-type: none"> • Faktiskt läge (standard) • Granskningsläge

Alternativ	Beskrivning
Expert key Management	<p>Gör att du endast kan manipulera databaser för säkerhetsnycklar om systemet befinner sig i Custom Mode (anpassat läge). Alternativet Enable Custom Mode (aktivera anpassat läge) är inaktiverat som standard. Alternativerna är:</p> <ul style="list-style-type: none"> • PK (standard) • KEK • db • dbx <p>Om du aktiverar Custom Mode (anpassat läge) visas de relevanta alternativen för PK, KEK, db, och dbx. Alternativerna är:</p> <ul style="list-style-type: none"> • Save to File (spara till fil)- sparar nyckeln till en fil som väljs av användaren • Replace from File (ersätt från fil)- ersätter den aktuella nyckeln med en nyckel från en fil som väljs av användaren • Append from File (bifoga från fil)- bifogar en nyckel till den aktuella databasen från en fil som väljs av användaren • Delete (ta bort)- tar bort nyckeln som har valts • Reset All Keys (återställ alla nycklar) - återställer till standardinställning • Delete All Keys (ta bort alla nycklar)- tar bort alla nycklar <p>i OBS Om Custom Mode (anpassat läge) avaktiveras kommer alla ändringar som har gjorts att raderas och nycklarna återställs till standardinställningarna.</p>

Alternativ för Intel Software Guard Extensions

Tabell 22. Intel Software Guard Extensions

Alternativ	Beskrivning
Intel SGX Enable	<p>I det här fältet anger du en säker miljö för att köra kod/lagra känslig information vad gäller huvudsakligt operativsystem.</p> <p>Klicka på ett av följande alternativ:</p> <ul style="list-style-type: none"> • Inaktivera • Aktiverad • Programvara som regleras – standard
Enclave Memory Size	<p>Det här alternativet ställer in SGX Enclave Reserve Memory Size (storlek på SGX Enclave-reservminnet)</p> <p>Klicka på ett av följande alternativ:</p> <ul style="list-style-type: none"> • 32 MB • 64 MB • 128 MB – standard

Performance (prestanda)

Tabell 23. Performance (prestanda)

Alternativ	Beskrivning
Multi Core Support	<p>I det här fältet anges huruvida processen har en eller alla kärnor aktiverade. Prestandan hos vissa program förbättras när de extra kärnorna används.</p> <ul style="list-style-type: none"> • Alla—standard • 1 • 2 • 3

Alternativ	Beskrivning
Intel SpeedStep	Här kan du aktivera eller inaktivera processorläget Intel SpeedStep. <ul style="list-style-type: none"> • Enable Intel SpeedStep (aktivera Intel SpeedStep) Det här alternativet är inställt som standard.
C-States Control	Här kan du aktivera eller inaktivera de extra strömsparlägena för processorn. <ul style="list-style-type: none"> • C States (C-lägen) Det här alternativet är inställt som standard.
Intel TurboBoost	Här kan du aktivera eller inaktivera processorläget Intel TurboBoost. <ul style="list-style-type: none"> • Enable Intel TurboBoost (aktivera Intel TurboBoost) Det här alternativet är inställt som standard.

Energisparlägen

Tabell 24. Power Management (strömhantering)

Alternativ	Beskrivning
AC Recovery	Bestämmer hur systemet svarar när nätström tillförs igen efter ett strömavbrott. Du kan ställa in strömåterställning till: <ul style="list-style-type: none"> • Power Off (ström av)—Standard • Power On (ström på) • Last Power State (senaste strömläge) Alternativet är inställt på Power Off (ström av) som standard.
Aktivera Intel Speed Shift-teknik	Här kan du aktivera eller inaktivera stöd för Intel Speed Shift-teknik. Alternativet Enable Intel Speed Shift Technology (aktivera Intel Speed Shift-teknik) ställs in som standard.
Auto On Time	Anger när datorn ska sättas på automatiskt. Tid anges i vanligt 12-timmarsformat (timmar:minuter:sekunder). Ändra starttiden genom att skriva värdena i fälten för tid och AM/PM. <p>i OBS Den här funktionen fungerar inte om du stänger av datorn med brytaren på förgreningsdosan eller överspänningsskyddet eller om Auto Power is set to disabled (automatisk starttid) är inställt till inaktiverat.</p>
Deep Sleep Control	Här kan du ange när djupviloläget aktiveras. <ul style="list-style-type: none"> • Inaktivera • Enabled in S5 only (endast aktiverad i S5) • Enabled in S4 and S5 (aktiverad i S4 och S5) Standardalternativet är Enabled in S4 and S5 (aktiverad i S4 och S5).
Fan Control Override	Det här fältet styr fläktens hastighet. När alternativet är aktiverat körs systemets fläkt med full hastighet. Det här alternativet är inaktiverat som standard.
USB Wake Support	Med det här alternativet kan du använda USB-enheter för att väcka datorn från vänteläget. Alternativet Enable USB Wake Support (aktivera stöd för USB-aktivering) är inaktiverat som standard.

Alternativ	Beskrivning
Wake on LAN/WWAN	<p>Det här alternativet gör att datorn kan startas från avstängt läge när den aktiveras via en speciell LAN-signal. Den här funktionen fungerar endast när datorn är ansluten till en strömkälla.</p> <ul style="list-style-type: none"> • Disabled (inaktiverad) - Systemet tillåts inte att starta från special-LAN-signaler när det tar emot en aktiveringssignal från LAN eller trådlöst LAN. • LAN or WLAN (LAN eller WLAN) - Tillåt att systemet slås på av special-LAN-signaler eller trådlösa LAN-signaler. - • LAN Only (endast LAN) - Systemet kan slås på av special-LAN-signaler. • LAN with PXE Boot (LAN med PXE-start) - Ett aktiveringspaket skickas till systemet i antingen S4- eller S5-läge vilket slår på systemet som omedelbart startar till PXE. • WLAN Only (endast WLAN) - Gör att systemet kan slås på av special-WLAN-signaler. <p>Det här alternativet är inaktiverat som standard.</p>
Block Sleep	Här kan du blockera övergången till strömsparläge i operativsystemmiljö. Det här alternativet är inaktiverat som standard.

Post behavior (beteende efter start)

Tabell 25. POST Behavior (beteende efter start)

Alternativ	Beskrivning
Numlock LED	Gör att du kan aktivera eller inaktivera NumLock-funktionen när datorn startas. Det här alternativet är aktiverat som standard.
Keyboard Errors	Gör att du kan aktivera eller inaktivera rapportering av tangentbordsfel när datorn startar. Alternativet Enable Keyboard Error Detection (möjliggör detektering av tangentbordsfel) är aktiverat som standard.
Fast Boot	<p>Det här alternativet kan snabba upp startprocessen genom att förbågå vissa kompatibilitetssteg:</p> <ul style="list-style-type: none"> • Minimal – Systemet startar snabbt såvida inte BIOS har uppdaterats, minnet har ändrats eller tidigare självtest inte slutfördes. • Thorough (grundlig) – Systemet hoppar inte över några steg i startprocessen. • Auto – Ger operativsystemet möjlighet att styra den här inställningen (detta fungerar endast när operativsystemet stöder Simple Boot Flag [flagga för enkel start]). <p>Det här alternativet är satt till Thorough (grundlig) som standard.</p>
Extend BIOS POST Time	<p>Det här alternativet skapar en ytterligare fördröjning före start.</p> <ul style="list-style-type: none"> • 0 seconds (0 sekunder) (standard) • 5 seconds (5 sekunder) • 10 seconds (10 sekunder)
Full Screen Logo	Med det här alternativet visas en helskärmslogotyp om bilden matchar skärmens upplösning. Alternativet Enable Full Screen Logo (aktivera helskärmslogotyp) är inte valt som standard.
Warnings and Errors	<p>Det här alternativet gör så att startprocessen endast pausar när varningar eller fel upptäcks. Välj något av alternativen:</p> <ul style="list-style-type: none"> • Prompt on Warnings and Errors (visa meddelanden vid varningar och fel)—Standard • Continue on Warnings (fortsätt vid varningar) • Continue on Warnings and Errors (fortsätt vid varningar och fel)

Hanterbarhet

Tabell 26. Hanterbarhet

Alternativ	Beskrivning
USB provision	Det här alternativet är inte markerat som standard.
MEBx Hotkey	Det här alternativet är valt som standard.

Virtualization Support (virtualiseringsstöd)

Tabell 27. Virtualization Support (virtualiseringsstöd)

Alternativ	Beskrivning
Virtualization	<p>Det här alternativet anger huruvida en VMM (Virtual Machine Monitor – virtuell maskinövervakning) kan använda den extra maskinvarukapaciteten genom Intels virtualiseringsteknik.</p> <ul style="list-style-type: none">• Enable Intel Virtualization Technology (aktivera Intels virtualiseringsteknik) <p>Det här alternativet är inställt som standard.</p>
VT for Direct I/O	<p>Aktiverar eller inaktiverar VMM (Virtual Machine Monitor) vad gäller användning av ytterligare maskinvarufunktioner från Intels virtualiseringsteknik för direkta indata/utdata.</p> <ul style="list-style-type: none">• Enable VT for Direct I/O (aktivera VT för direkta indata/utdata) <p>Det här alternativet är inställt som standard.</p>
Trusted Execution	<p>Det här alternativet anger om en MVMM (Measured Virtual Machine Monitor) kan utnyttja de ytterligare maskinvarufunktioner som tillhandahålls av Intel Trusted Execution Technology.</p> <ul style="list-style-type: none">• Trusted Execution <p>Det här alternativet är inte inställt som standard.</p>

Alternativ för trådlöst


Tabell 28. Trådlös

Alternativ	Beskrivning
Wireless Device Enable	<p>Här kan du aktivera och inaktivera de interna trådlösa enheterna.</p> <p>Alternativen är:</p> <ul style="list-style-type: none">• WLAN/WiGig• Bluetooth <p>Alla alternativ är aktiverade som standard.</p>

Maintenance (underhåll)

Tabell 29. Maintenance (underhåll)

Alternativ	Beskrivning
Service Tag	<p>Visar datorns servicenummer.</p>
Asset Tag	<p>Gör att du kan skapa en systeminventariebeteckning om det inte redan har gjorts.</p> <p>Det här alternativet är inte inställt som standard.</p>
SERR Messages	<p>Styr SERR-meddelandemekanismen. Det här alternativet är inställt som standard. En del grafikkort kräver att SERR-meddelandemekanismen inaktiveras.</p>
BIOS Downgrade	<p>Här kan du uppdatera tidigare revisioner av systemets inbyggda programvara.</p> <ul style="list-style-type: none">• Allow BIOS Downgrade (tillåt BIOS-nedgradering) <p>Det här alternativet är inställt som standard.</p>
Data Wipe	<p>Här kan du radera data på ett säkert sätt från alla interna lagringsenheter.</p> <ul style="list-style-type: none">• Wipe on Next Boot <p>Det här alternativet är inte inställt som standard.</p>

Alternativ	Beskrivning
Bios-återställning	<p>BIOS Recovery from Hard Drive (BIOS-återställning från hårddisken)—Det här alternativet är inställt som standard. Här kan du återställa skadade BIOS från en återställningsfil på hårddisken eller en extern USB-nyckel.</p> <p>BIOS Auto-Recovery (Automatisk BIOS-återställning)— Här kan du återställa BIOS automatiskt.</p> <p> OBS BIOS Recovery from Hard Drive (BIOS-återställning från hårddisken) ska vara aktiverad.</p> <p>Always Perform Integrity Check (Utför alltid integritetskontroll)—Utför integritetskontroll vid varje start.</p>
Datum för första uppstart	Här kan du ange ägarskapsdatum. Alternativet Ställ in ägarskapsdatum inte är inställt som standard.

System Logs (systemloggar)

Tabell 30. Systemloggar

Alternativ	Beskrivning
BIOS events	Här kan du visa och rensa BIOS-händelser under självttest.

Avancerad konfiguration

Tabell 31. Avancerad konfiguration

Alternativ	Beskrivning
ASPM	<p>Här kan du ställa in ASPM-nivån.</p> <ul style="list-style-type: none"> • Auto (standard) – Det finns handskakning mellan enheten och PCI Express-hubben för att avgöra bästa ASPM-läge som stöds av enheten • Inaktiverad – ASPM-energiparfunktioner är alltid avstängda • Endast L1 – ASPM-energiparfunktioner är inställda för att använda L1

Uppdatera BIOS i Windows

Vi rekommenderar att du uppdaterar BIOS (systeminstallationsprogrammet) när moderkortet byts ut eller om det finns en uppdatering. För bärbara datorer ser du till att batteriet är fulladdat och anslutet till ett eluttag.

 **OBS Om BitLocker är aktiverad måste den avbrytas före uppdatering av system-BIOS och återaktiveras efter att BIOS-uppdateringen är klar.**

1. Starta om datorn.
2. Gå till **Dell.com/support**.
 - Ange **Service Tag (Servicenummer)** eller **Express Service Code (Expresskod)** och klicka på **Submit (Skicka)**.
 - Klicka på **Detect Product (identifiera produkt)** och följ sedan anvisningarna på skärmen.
3. Om du inte kan detektera eller hitta servicenumret klickar du på **Choose from all products (Välj bland alla produkter)**.
4. Välj kategorin **Products (produkter)** i listan.

 **OBS Välj rätt kategori så att du kommer till produktsidan**

5. Välj datormodell. Nu visas sidan **Product Support (Produktsupport)** för din dator.
6. Klicka på **Get drivers (skaffa drivrutiner)** och sedan på **Drivers and Downloads (drivrutiner och hämtningar)**. Avsnittet Drivers and Downloads (drivrutiner och hämtningar) visas.
7. Klicka på **Find it myself (jag hittar själv)**.
8. Klicka på **BIOS** för att visa BIOS-versionerna.
9. Identifiera den senaste BIOS-filen och klicka på **Download (hämta)**.

10. Välj den hämtningsmetod du föredrar i **Please select your download method below window (Välj hämtningsmetod)**; klicka på **Download Fil (Hämta fil)**.
Fönstret **File download (Filhämtning)** visas.
11. Klicka på **Save (Spara)** för att spara filen på datorn.
12. Klicka på **Run (Kör)** för att installera de uppdaterade BIOS-inställningarna på datorn.
Följ anvisningarna på skärmen.

Uppdatera BIOS på system med BitLocker aktiverat

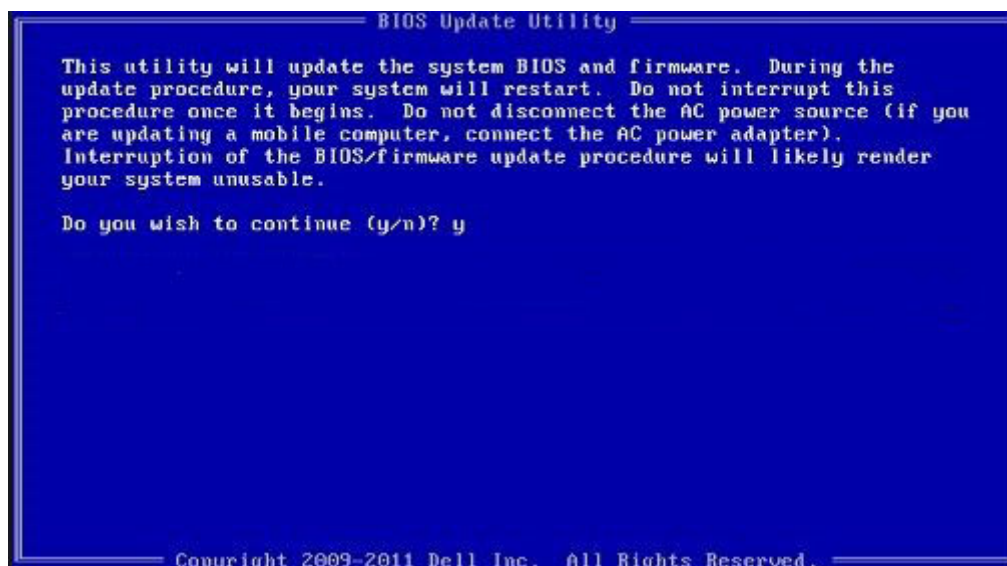
⚠ CAUTION Om BitLocker inte stängs av innan man uppdaterar BIOS, kommer systemet inte känna igen BitLocker-tangenten nästa gång du startar om systemet. Du kommer då att uppmanas att ange återställningsnyckeln för att gå vidare och systemet kommer att be om detta vid varje omstart. Om återställningsnyckeln inte är känd kan detta resultera i dataförlust eller ett onödigt operativsystem som måste återinstalleras. Mer information om detta ämne finns i [Kunskapsartikel: https://www.dell.com/support/article/sln153694](https://www.dell.com/support/article/sln153694)

Uppdatera system-BIOS med hjälp av en USB-flashenhet

Om systemet inte kan läsas in i Windows, men du ändå behöver uppdatera BIOS, hämtar du BIOS-filen med hjälp av ett annat system och sparar den på en startbar USB-flashenhet.

i **OBS** Du behöver använda en startbar USB-flashenhet. Mer information finns i följande artikel: <https://www.dell.com/support/article/sln143196/>

1. Hämta .exe-filen för BIOS-uppdatering till ett annat system.
2. Kopiera filen, t.ex. O9010A12.EXE, till den startbara USB-flashenheten.
3. Sätt i USB-flashenheten i systemet som behöver BIOS-uppdateringen.
4. Starta om systemet och tryck på F12 när startfönstret med Dell-logotypen visas, så att du ser engångsstartmenyn.
5. Med piltangenterna väljer du **USB Storage Device** (USB-lagringsenhet) och klicka på Return (återgå).
6. Systemet kommer att starta en Diag C:\>-prompt.
7. Kör filen genom att skriva det fullständiga filnamnet, t.ex. O9010A12.exe, och trycka på Enter.
8. BIOS-uppdateringsverktyget läses in. Följ anvisningarna på skärmen.



Figur 1. DOS-skärmen för BIOS-uppdatering

Uppdatera Dell BIOS i Linux- och Ubuntu-miljöer

Om du vill uppdatera system-BIOS i en Linux-miljö till exempel Ubuntu, se <https://www.dell.com/support/article/sln171755/>.

Uppdatera BIOS från F12-menyn för engångsstart

Uppdatera system-BIOS med hjälp av en BIOS-uppdateringsfil (.exe-fil) som kopierats till en FAT32 USB-enhet och startas från F12-menyn för engångsstart.

BIOS-uppdatering

Du kan köra BIOS-uppdateringen från Windows med hjälp av en startbar USB-enhet eller så kan du uppdatera BIOS från F12-menyn för engångsstart på datorn.

De flesta Dell-datorer byggda efter 2012 har den här funktionen. Kontrollera detta genom att starta datorn och gå in på F12-menyn för engångsstart för att se om din dator har startalternativet BIOS Flash Update (uppdatera BIOS) i listan. Om alternativet finns med på listan betyder det att datorn har stöd för den här typen av BIOS-uppdatering.

ⓘ OBS Endast datorer med alternativet BIOS Flash Update (uppdatera BIOS) i F12-menyn för engångsstart kan använda den här funktionen.

Uppdatera från menyn för engångsstart

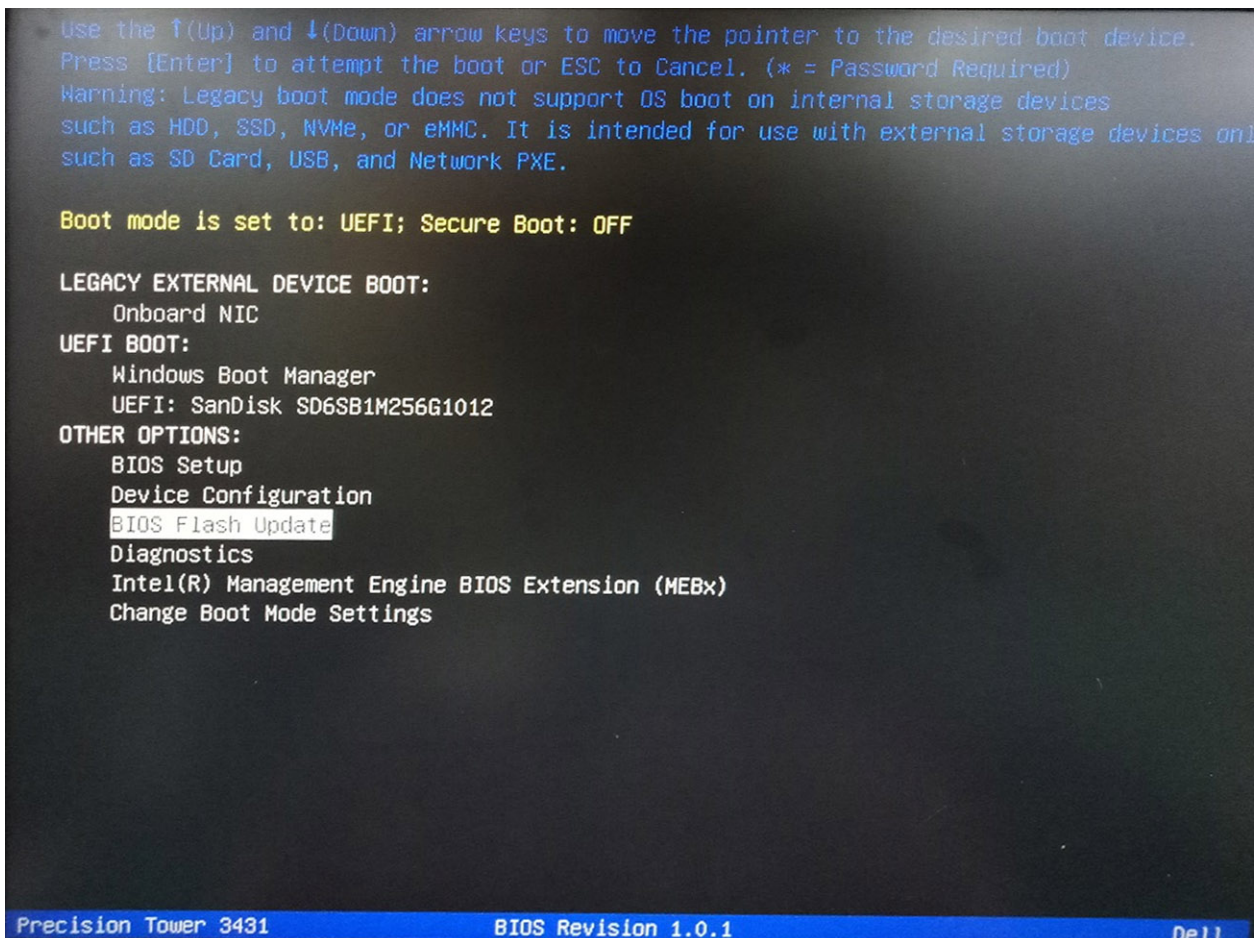
Om du vill uppdatera BIOS från F12-menyn för engångsstart behöver du följande:

- En USB-enhet som formaterats med FAT32-filsystemet (enheten måste inte vara startbar)
- En körbar BIOS-uppdateringsfil som hämtats från Dells supportwebbplats och kopierats till roten på USB-enheten
- En nätadapter ansluten till datorn
- Ett fungerande systembatteri för att uppdatera BIOS

Följ stegen nedan för att köra BIOS-uppdateringsfilen från F12-menyn:

⚠ CAUTION Stäng inte av systemet under BIOS-uppdateringen. Om du stänger av systemet går det kanske inte att starta om systemet.

1. Utgå från avstängt läge och sätt i USB-enheten (till vilken du har kopierat uppdateringsfilen) i datorns USB-port.
2. Starta datorn och tryck på F12-tangenten för att komma åt menyn för engångsstart, markera **BIOS Flash uppdatering** med hjälp av musen eller piltangenterna och tryck sedan på **Enter**.



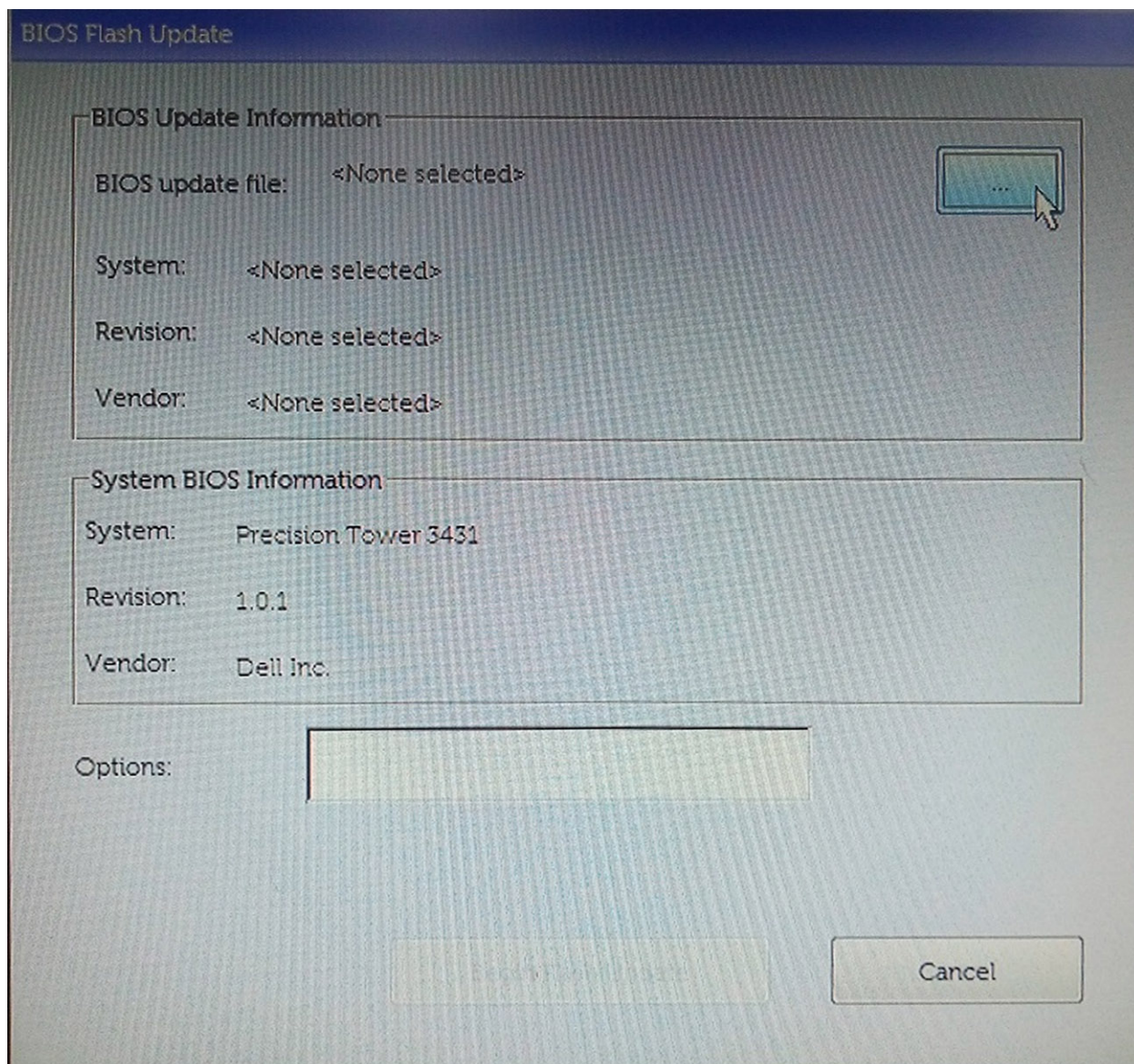
```
Use the ↑(Up) and ↓(Down) arrow keys to move the pointer to the desired boot device.
Press [Enter] to attempt the boot or ESC to Cancel. (* = Password Required)
Warning: Legacy boot mode does not support OS boot on internal storage devices
such as HDD, SSD, NVMe, or eMMC. It is intended for use with external storage devices and
such as SD Card, USB, and Network PXE.

Boot mode is set to: UEFI; Secure Boot: OFF

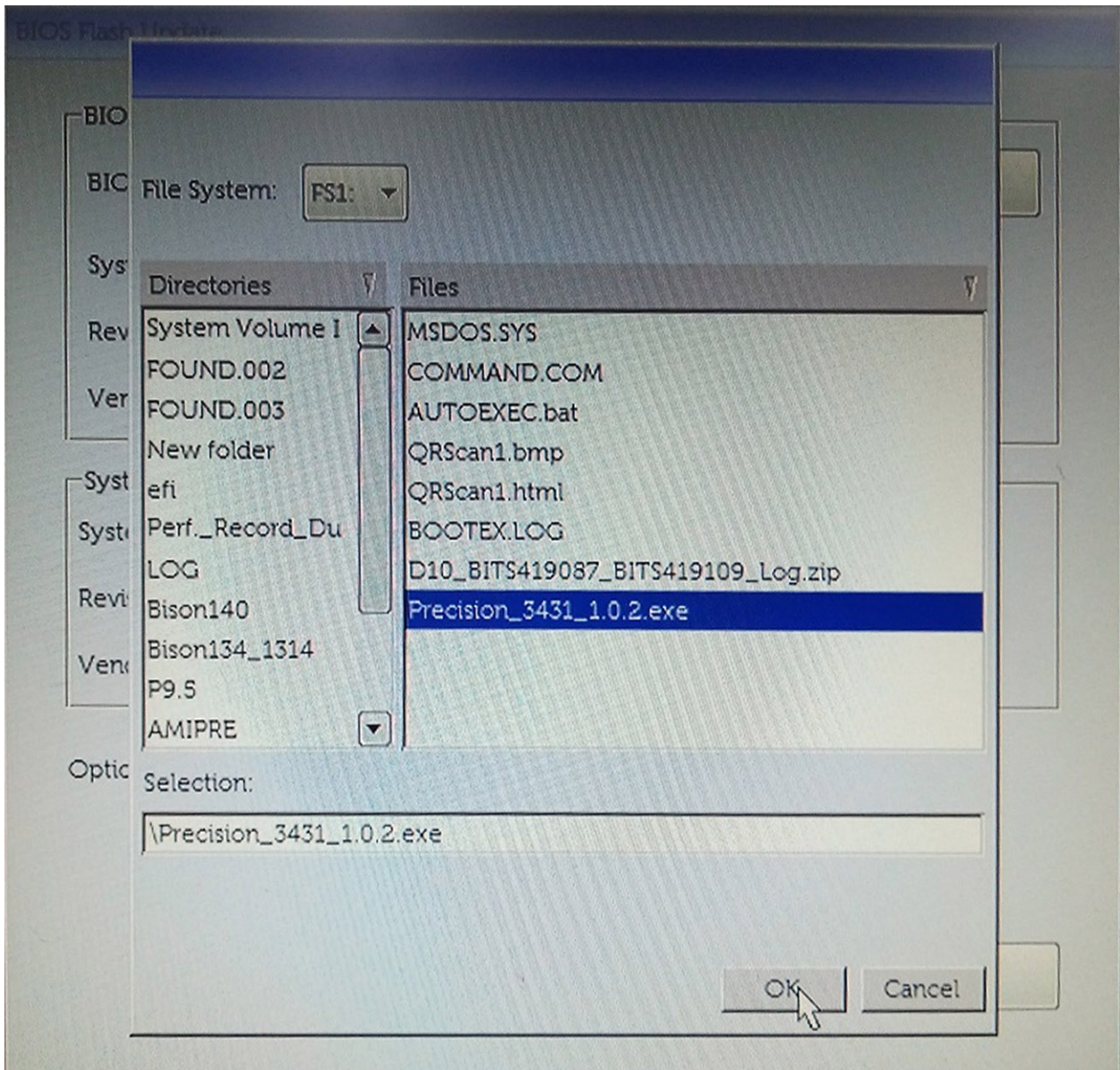
LEGACY EXTERNAL DEVICE BOOT:
  Onboard NIC
UEFI BOOT:
  Windows Boot Manager
  UEFI: SanDisk SD6SB1M256G1012
OTHER OPTIONS:
  BIOS Setup
  Device Configuration
  BIOS Flash Update
  Diagnostics
  Intel(R) Management Engine BIOS Extension (MEBx)
  Change Boot Mode Settings

Precision Tower 3431          BIOS Revision 1.0.1          Dell
```

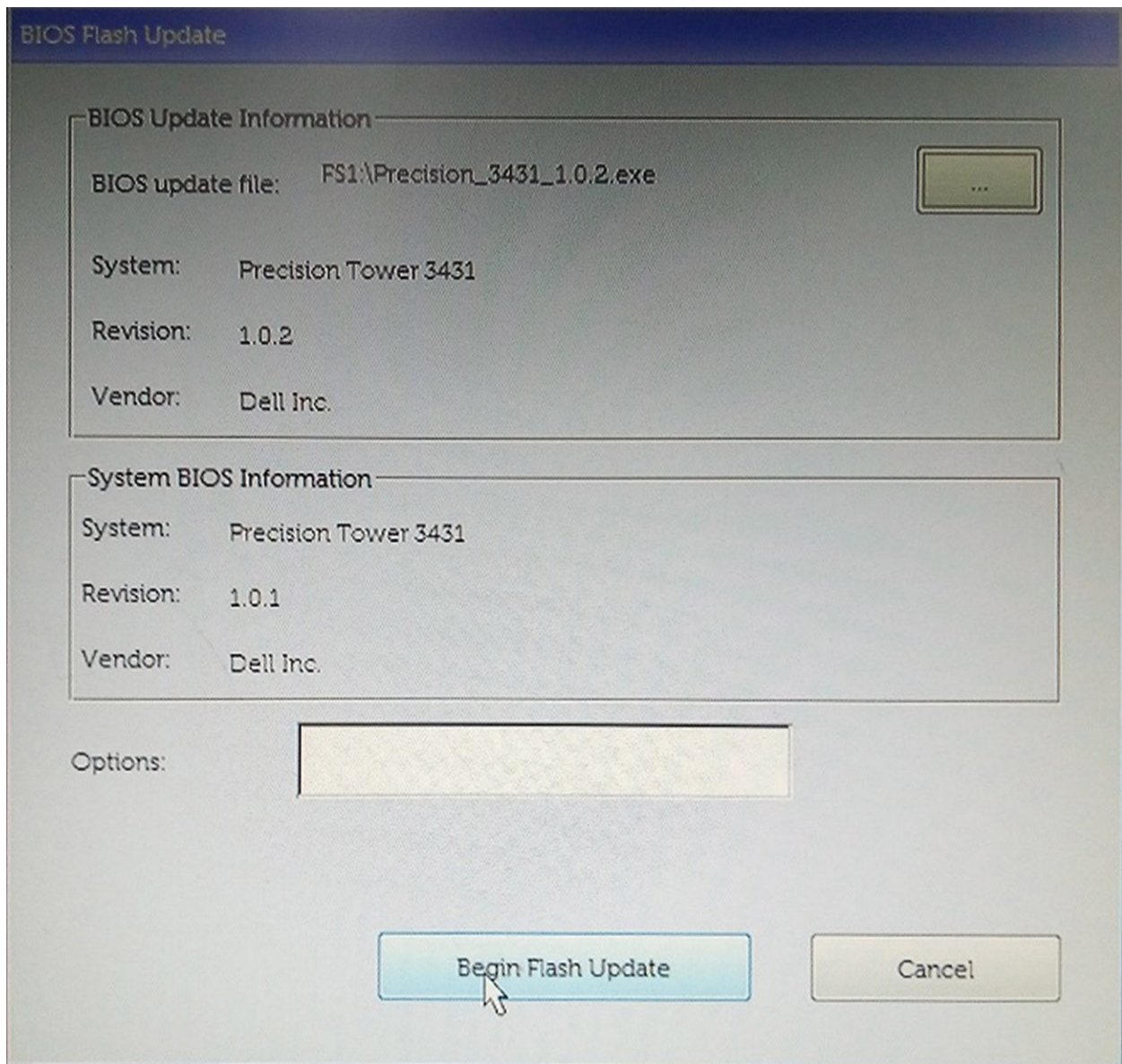
3. Menyn BIOS Flash-uppdatering öppnas. Klicka på knappen för **BIOS-updatera fil** bläddra för att välja BIOS-filen.



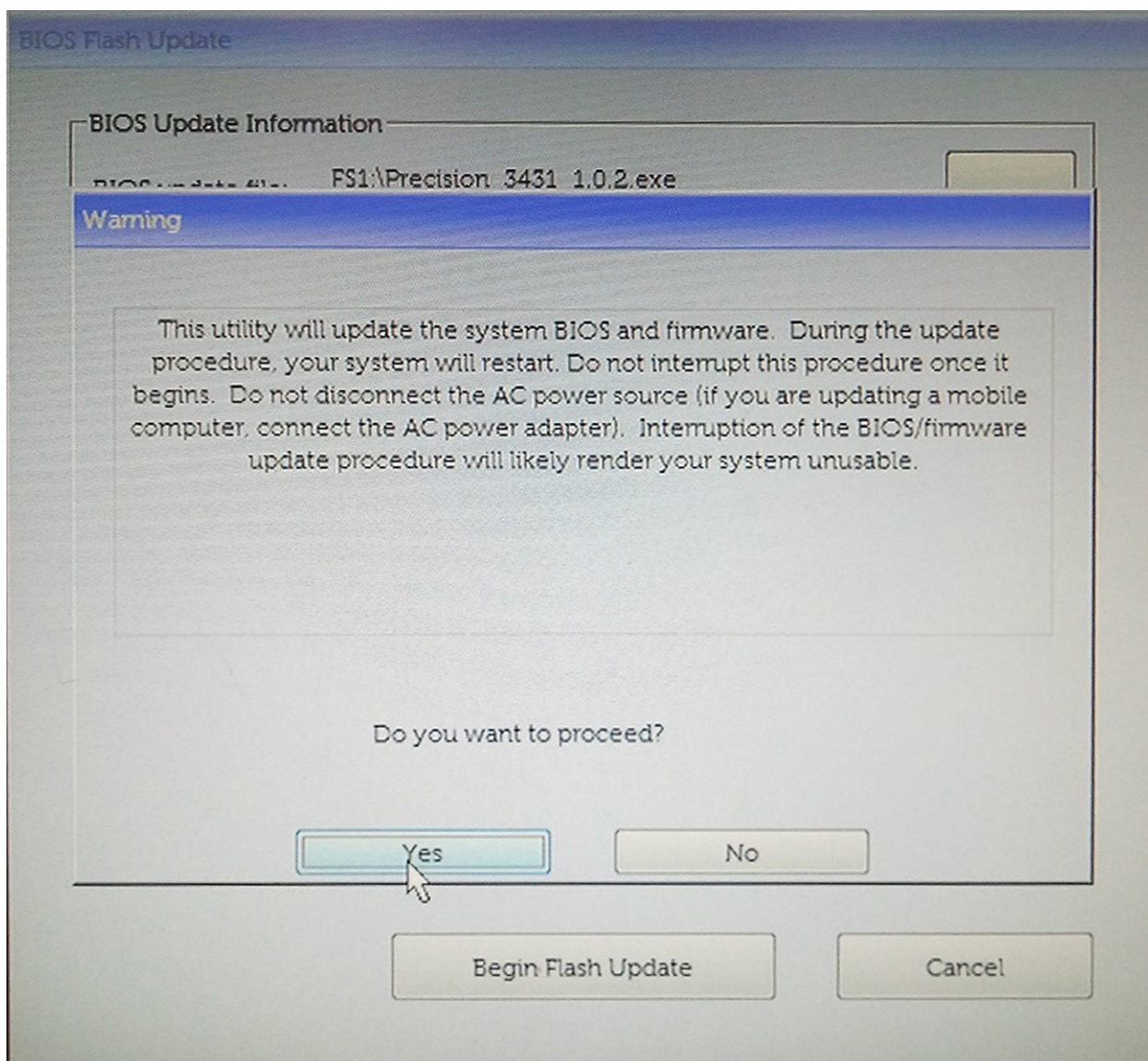
4. Välj den körbara BIOS-filen och klicka sedan på **OK**. Växla till rätt katalog för den externa USB enheten genom att använda **Filsystemet** om du inte hittar den körbara filen för BIOS.



5. Klicka på **Påbörja Flash-uppdatering**, och sedan visas ett varnings meddelande.



6. Klicka på **Ja**. Systemet startas om automatiskt och startar BIOS Flash.



7. När processen har slutförts startas systemet om och BIOS-uppdateringen har genomförts.

System- och installationslösenord

Tabell 32. System- och installationslösenord

Lösenordstyp	Beskrivning
Systemlösenord	Lösenord som du måste ange för att logga in till systemet.
Installationslösenord	Lösenord som du måste ange för att öppna och göra ändringar i datorns BIOS-inställningar.

Du kan skapa ett systemlösenord och ett installationslösenord för att skydda datorn.

CAUTION Lösenordsfunktionerna ger dig en grundläggande säkerhetsnivå för informationen på datorn.

CAUTION Vem som helst kan komma åt informationen som är lagrad på datorn om den inte är låst och lämnas utan tillsyn.

OBS Funktionen för system- och installationslösenord är inaktiverad.

Tilldela ett systeminstallationslösenord

Du kan endast tilldela ett nytt **system- eller administratörlösenord** när statusen är **Ej inställt**.


Starta systeminstallationsprogrammet genom att trycka på <F2> omedelbart efter det att datorn startats eller startats om.

1. På skärmen **System BIOS (system-BIOS)** eller **System Setup (systeminstallation)** väljer du **Security (säkerhet)** och trycker på Retur.
Skärmen **Security (säkerhet)** visas.
2. Välj **system-/administratörlösenord** och skapa ett lösenord i fältet **Ange det nya lösenordet**.
Använd följande rekommendationer för systemlösenordet:
 - Ett lösenord kan ha upp till 32 tecken
 - Lösenordet kan innehålla siffrorna 0 till 9
 - Endast små bokstäver är giltiga, stora bokstäver är inte tillåtna.
 - Endast följande specialtecken är tillåtna, blanksteg, ("), (+), (.), (-), (.), (/), (;), ([), (\), (]), (').
3. Skriv in lösenordet som du angav tidigare i fältet **Bekräfta nytt lösenord** och klicka på **OK**.
4. Tryck på Esc så blir du ombedd att spara ändringarna.
5. Tryck på Y för att spara ändringarna.
Datorn startar om.

Radera eller ändra ett befintligt systeminstallationslösenord

Kontrollera att **Password Status (lösenordstatus)** är Unlocked (upplåst) (i systeminstallationsprogrammet) innan du försöker radera eller ändra ett befintligt system- och/eller installationslösenord. Du kan inte ta bort eller ändra ett befintligt system- eller installationslösenord om **Password Status (lösenordsstatus)** är låst.

Starta systeminstallationsprogrammet genom att trycka på F2 omedelbart efter det att datorn startats eller startats om.

1. På skärmen **System BIOS (System-BIOS)** eller **System Setup (Systeminstallation)** väljer du **System Security (Systemsäkerhet)** och trycker på Enter.
Skärmen **System Security (Systemsäkerhet)** visas.
2. På skärmen **System Security (Systemsäkerhet)**, kontrollera att **Password Status (Lösenordstatus)** är **Unlocked (Olåst)**.
3. Välj **System Password (Systemlösenord)**, ändra eller radera det befintliga systemlösenordet och tryck på Enter eller Tab.
4. Välj **Setup Password (Installationslösenord)**, ändra eller radera det befintliga installationslösenordet och tryck på Enter eller Tab.
 **OBS** Om du ändrar system- och/eller installationslösenord, mata då in det nya lösenordet när du uppmanas till det.
Om du raderar system- och/eller installationslösenordet måste du bekräfta raderingen när du uppmanas.
5. Tryck på Esc så blir du ombedd att spara ändringarna.
6. Tryck på Y för att spara ändringarna och avsluta systeminstallationsprogrammet.
Datorn startar om.

Programvara

I det här kapitlet beskrivs de operativsystem som stöds och du får även anvisningar för hur du installerar drivrutinerna.

Ämnen:

- [Operativsystem](#)
- [Hämta drivrutiner för Windows](#)

Operativsystem

Tabell 33. Operativsystem

Operativsystem som stöds

- Windows 10 Home (64-bitars)
- Windows 10 Professional (64-bitars)
- Windows 10 Pro National Academic
- Windows 10 Home
- Ubuntu 16.04 LTS (64-bitars)
- NeoKylin 6.0
- Red Hat Linux 7.5

Hämta drivrutiner för Windows

1. Slå på surfplattanden stationära datornden bärbara datorn.
2. Gå till **Dell.com/support**.
3. Klicka på **Product Support** (produktsupport), ange servicenumret för surfplattanden stationära datornden bärbara datorn och klicka sedan på **Submit** (skicka).



OBS Om du inte har servicenumret använder du funktionen för automatisk identifiering eller slår upp modellen för din surfplattastationära datorbärbara dator manuellt.

4. Klicka på **Drivers and Downloads (drivrutiner och hämtningar)**.
5. Välj det operativsystem som är installerat på surfplattanden stationära datornden bärbara datorn.
6. Bläddra nedåt på sidan och välj den drivrutin som ska installeras.
7. Tryck på **Download File** (hämta fil) för att ladda ner drivrutinen för din surfplattastationära datorbärbara dator.
8. Navigera till mappen där du sparade drivrutinfilen när hämtningen är klar.
9. Dubbelklicka på ikonen för drivrutinsfilen och följ anvisningarna på skärmen.

Ämnen:

- [Kontakta Dell](#)

Kontakta Dell

 **OBS** Om du inte har en aktiv Internet-anslutning kan du hitta kontaktinformationen på ditt inköpskvitto, förpackning, faktura eller i Dells produktkatalog.

Dell erbjuder flera alternativ för support och service online och på telefon. Tillgängligheten varierar beroende på land och produkt och vissa tjänster kanske inte finns i ditt område. Gör så här för att kontakta Dell för försäljningsärenden, teknisk support eller kundtjänst:

1. Gå till **Dell.com/support**.
2. Välj supportkategori.
3. Välj land eller region i listrutan **Choose A Country/Region (välj land/region)** längst ner på sidan.
4. Välj lämplig tjänst eller supportlänk utifrån dina behov.