

Dell Precision 3431 Small Form Factor

Vodič za postavljanje i specifikacije



Napomene, oprezi i upozorenja

 **NAPOMENA** NAPOMENA ukazuje na važne informacije koje vam pomažu da koristite svoj proizvod na bolji način.

 **OPREZ** OPREZ naznačuje moguće oštećenje hardvera ili gubitak podataka i objašnjava kako izbjeći neki problem.

 **UPOZORENJE** UPOZORENJE naznačuje moguće oštećenje imovine, osobne ozljede ili smrt.

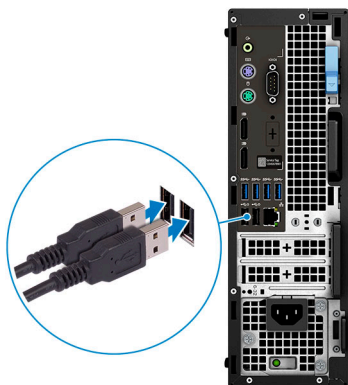
© 2018. - 2019. Dell Inc. ili njegove podružnice. Sva prava pridržana. Dell, EMC i drugi zaštitni znakovi vlasništvo su tvrtke Dell Inc. ili njezinih podružnica. Ostali zaštitni znakovi vlasništvo su pripadajućih vlasnika.

1 Postavljanje računala.....	5
2 Pregled kućišta.....	8
Pogled s prednje strane.....	8
Pogled sa stražnje strane.....	9
Naljepnica servisne oznake.....	10
3 Specifikacije sustava.....	11
Procesor.....	11
Memorija.....	12
Skladištenje.....	12
Audio.....	13
Video kartica.....	14
Komunikacija.....	14
Wireless (Bežično).....	14
Ulazi i priključci.....	14
Napajanje.....	15
Fizičke dimenzije sustava.....	15
Okruženje.....	16
4 Program za postavljanje sustava.....	17
Program za postavljanje sustava.....	17
Izbornik za podizanje sustava.....	17
Navigacijske tipke.....	18
Redoslijed podizanja.....	18
Opcije programa za postavljanje sustava.....	18
Opće opcije.....	19
Informacije o sustavu.....	19
Opcije video zaslona.....	21
Security (Sigurnost).....	21
Opcije za sigurno podizanje sustava.....	22
Opcije za Intel Software Guard Extensions (Intelova proširenja za zaštitu softvera).....	23
Performance (Performanse).....	24
Upravljanje napajanjem.....	24
POST ponašanje.....	25
Upravljivost.....	26
Podrška virtualizaciji.....	26
Opcije bežičnog povezivanja.....	26
Maintenance (Održavanje).....	26
Dnevници sustava.....	27
Napredna konfiguracija.....	27
Ažuriranje BIOS-a u sustavu Windows.....	27
Ažuriranje BIOS-a na sustavima s omogućenim BitLockerom.....	28
Ažuriranje BIOS-a sustava koristeći USB flash pogon.....	28

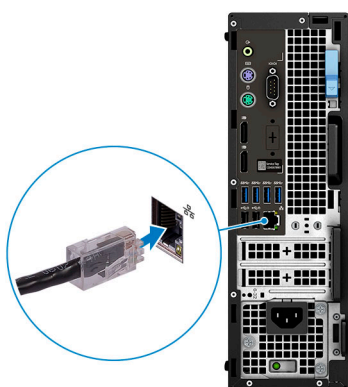
Ažuriranje Dell BIOS-a u okruženjima Linux i Ubuntu.....	29
Ažuriranje BIOS-a s jednokratnog izbornika F12 za pokretanje sustava.....	29
Zaporka sustava i postavljanja.....	34
Dodjeljivanje zaporke za postavljanje sustava.....	35
Brisanje ili promjena postojeće zaporke za postavljanje sustava.....	35
5 Softver.....	36
Operacijski sustav.....	36
Preuzimanje Windows upravljačkih programa.....	36
6 Dobivanje pomoći.....	37
Kontaktiranje tvrtke Dell.....	37

Postavljanje računala

1. Prikjučite tipkovnicu i miš.



2. Povežite se s mrežom putem kabela ili se povežite s bežičnom mrežom.

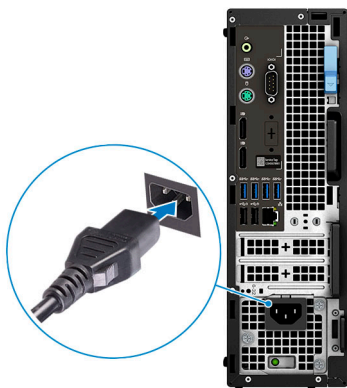


3. Priključite zaslon.



i **NAPOMENA** Ako ste naručili računalo sa zasebnom grafičkom karticom, HDMI priključci i oni za zaslon na stražnjoj ploči računala pokriveni su. Priključite zaslon u zasebnu grafičku karticu.

4. Priključite kabel za napajanje.

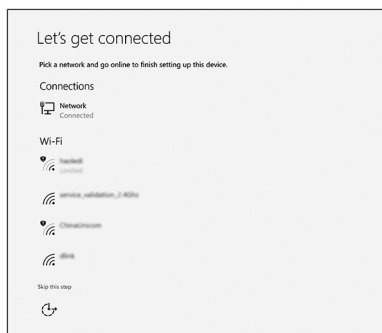


5. Pritisnite gumb za uključivanje.

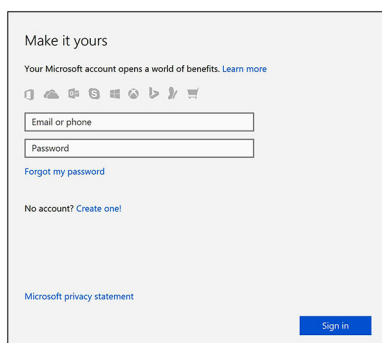


6. Za dovršetak postavljanja Windows pratite upute na zaslonu:

a) Priključite na mrežu.



b) Prijavite se u Microsoft račun ili izradite novi račun.



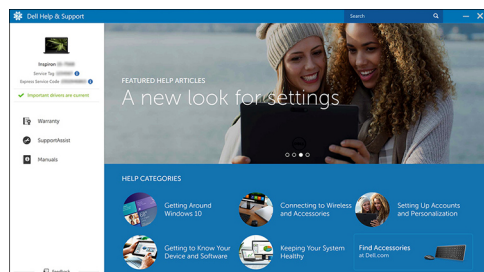
7. Locirajte Dell aplikacije.

Tablica 1. Locirajte Dell aplikacije



Registracija računala

Dell pomoć i podrška



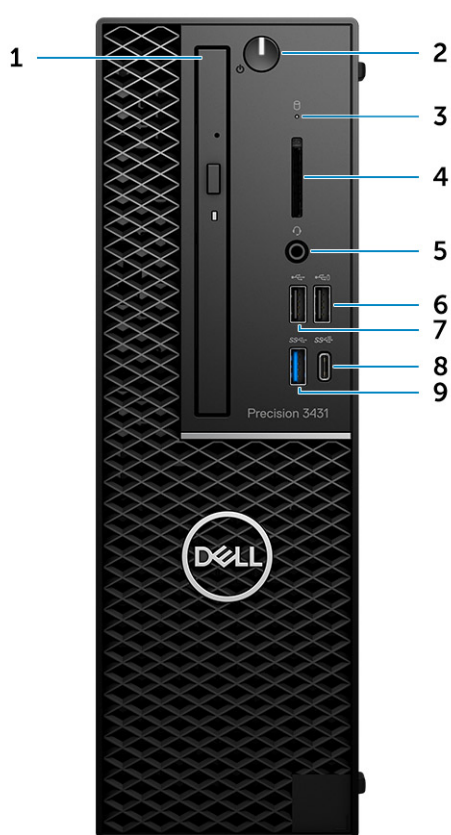
SupportAssist — provjerite i ažurirajte računalo

Pregled kućišta

Teme:

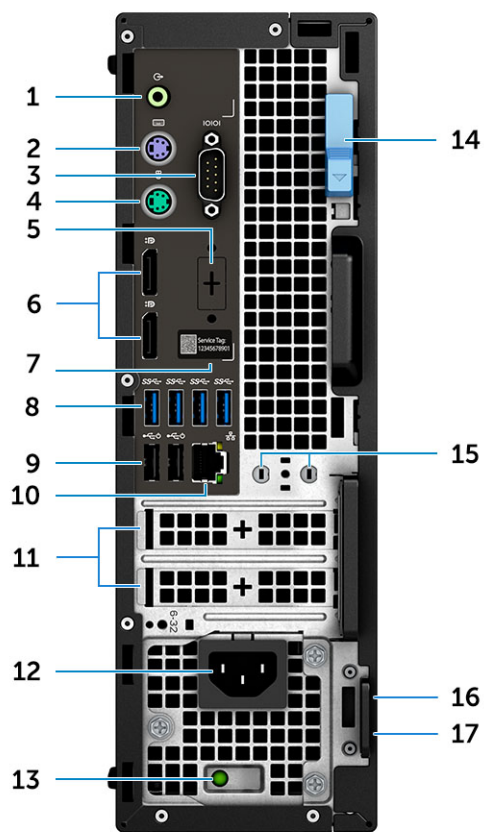
- Pogled s prednje strane
- Pogled sa stražnje strane
- Najlepnica servisne oznake

Pogled s prednje strane



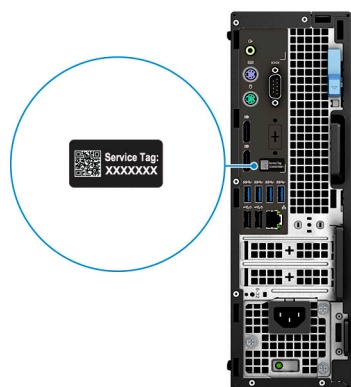
1. Optički pogon
2. Gumb za uključivanje/isključivanje
3. Svjetlo za označavanje aktivnosti pogona
4. Utor za SD karticu
5. Ulaz za slušalice
6. Priključak USB 2.0 sa značajkom PowerShare
7. Ulaz USB 2.0
8. Priključak USB 3.1 Gen 2 Tip-C sa značajkom PowerShare
9. Priključak USB 3.1 Gen 1

Pogled sa stražnje strane



1. Ulaz line-out
2. PS/2 priključak za tipkovnicu
3. Serijski ulaz
4. PS/2 priključak za miš
5. DisplayPort/HDMI 2.0/VGA/USB vrste C Alt-Mode (opcionalno)
6. DisplayPort * 2
7. Naljepnica servisne oznake
8. Priključci USB 3.1 Gen 1
9. USB 2.0 priključci (podržavaju SmartPower On)
10. Mrežni priključak RJ-45
11. Utori za kartice proširenja
12. Priključak kabela za napajanje
13. Dijagnostičko svjetlo napajanja
14. Jezičac za oslobađanje
15. Priključci za vanjsku antenu (2) (opcionalno)
16. Kensington utor za sigurnosni kabel
17. Obruč za lokot

Naljepnica servisne oznake



Specifikacije sustava

NAPOMENA Ponude se mogu razlikovati po regijama. Sljedeće specifikacije obuhvaćaju samo ono što se prema zakonu mora isporučiti s vašim računalom. Za više informacija o konfiguraciji računala idite na Pomoć i podrška u operativnom sustavu Windows i odaberite opciju koja omogućuje pregled informacija o računalu.

Teme:

- Procesor
- Memorija
- Skladištenje
- Audio
- Video kartica
- Komunikacija
- Wireless (Bežično)
- Ulazi i priključci
- Napajanje
- Fizičke dimenzije sustava
- Okruže

Procesor

NAPOMENA Brojevi procesora nisu mjera performansi. Dostupnost procesora može se promijeniti, a razlikuje se i među regijama/državama.

Tablica 2. Specifikacije Intel Core procesora 9. generacije


Tip	UMA grafika
Intel Core procesor i3 – 9300 (4 jezgre/8 MB/4 niti/do 4,3 GHz/65 W)	Intel UHD Graphics 630
Intel Core procesor i5 – 9500 (6 jezgri/9 MB/6 niti/do 4,4 GHz/65 W)	Intel UHD Graphics 630
Intel Core procesor 5 – 9600 (6 jezgri/9 MB/6 niti/do 4,6 GHz/95 W)	Intel UHD Graphics 630
Intel Core procesor i7 – 9700 (8 jezgri/12 MB/8 niti/do 4,9 GHz/95 W)	Intel UHD Graphics 630
Intel Core procesor i9 – 9900 (8 jezgri/16 MB/16 niti/do 5,0 GHz/95 W)	Intel UHD Graphics 630
Intel Pentium Gold G5420 (2 jezgre/4 MB predmemorije/3,8 GHz)	Intel UHD Graphics 630
Intel Xeon E Processor E-2224 (4 jezgre, 8 MB predmemorije, 3,4 GHz, 4,6 GHz Turbo)	nije dostupan
Intel Xeon E Processor E-2224G (4 jezgre, 8 MB predmemorije, 3,5 GHz, 4,7 GHz Turbo)	Intel UHD Graphics 630
Intel Xeon E Processor E-2236 (6 jezgri, 8 MB predmemorije, 3,4 GHz, 4,8 GHz Turbo)	nije dostupan
Intel Xeon E Processor E-2236G (6 jezgri, 8 MB predmemorije, 3,6 GHz, 4,8 GHz Turbo)	Intel UHD Graphics 630

Tablica 3. Specifikacije Intel Core procesora 8. generacije

Tip	UMA grafika
Intel Xeon E procesor E-2174G (4 jezgre HT, 8 MB predmemorije, 3,8 GHz, 4,7 GHz)	Intel UHD Graphics 630
Intel Core procesor i7-8700 (6 jezgri, 12 MB predmemorije, 3,20 GHz, 4,6 GHz)	Intel UHD Graphics 630

Memorija

Tablica 4. Specifikacije memorije

Minimalna konfiguracija memorije	4 GB
Maksimalna konfiguracija memorije	64 GB
Broj utora	4 UDIMM
Maksimalno memorije podržano po utoru	16 GB
Opcije memorije	<ul style="list-style-type: none"> • 4 GB – 1 x 4 GB • 8 GB – 1 x 8 GB • 8 GB – 2 x 4 GB • 16 GB – 2 x 8 GB • 16 GB – 4 x 4 GB • 32 GB – 2 x 16 GB • 32 GB – 4 x 8 GB • 64 GB – 4 x 16 GB
Tip	Memorija s ECC-om/bez ECC-a
Brzina	2666 MHz
	 NAPOMENA Pentium i i3 radit će pri 2400 MHz

Skladištenje

Tablica 5. Specifikacije skladištenja

Tip	Čimbenik oblika	Sučelje	Opcije sigurnosti	Kapacitet
Jedan NVMe SSD pogon	M.2 2280	PCIe 4, do 32 GB/s	SED	Do 1 TB
Jedan SSD pogon s Optane memorijom	M.2 2230	PCIe NVMe do 32 GB/s		32 GB
Dva 2,5-inčna HDD pogona	Približno (2,760 x 3,959 x 0,374 inča)	SATA AHCI, do 6 Gbps	SED, Opal, FIPS	Do 4 TB
Jedan 3,5-inčni HDD pogon	Približno (2,760 x 3,959 x 0,276 inča)	SATA AHCI, do 6 Gbps		Do 4 TB

Tablica 6. Konfiguracije pohrane

Primarni pogon/pogon za podizanje	Faktor oblika
1 x M.2 pogon	nije dostupan
1 x M.2 pogon	1 x 2,5-inčni pogon

Primarni pogon/pogon za podizanje	Faktor oblika
1 x 2,5-inčni pogon	nije dostupan
1 x 2,5-inčni HDD	nije dostupan

i **NAPOMENA** Podržava RAID 0 i 1 s dvostrukim 2,5-inčnim HDD-om. Nije dostupan s Optane memorijom (dostupna od kolovoza 2019.).

Za optimalne performanse kod konfiguriranja pogona kao RAID jedinice, Dell preporuča identične modele pogona.

RAID 0 (trakast, performanse) jedinice pružaju bolje performanse s usklađenim modelima pogona zbog distribucije podataka na više pogona: sve ulazno-izlazne radnje s blokovima većim od širine traka uzrokovat će podjelu ulazno-izlaznih operacija i bit će ograničene sukladno najsporijem pogonu. Za RAID 0 ulazno-izlazne operacije kod kojih su blokovi manje veličine od širine traka, performanse će određivati pogon na kojeg je ulazno-izlazna operacija usmjerena, što povećava varijabilnost i rezultira nekonzistentnim kašnjenjem. Varijabilnost je posebno naglašena za operacije pisanja i može predstavljati problem kod primjena osjetljivih na kašnjenja. Primjeri ovakvih primjena su aplikacije koje vrše tisuće nasumičnih pisanja u sekundi s vrlo malim blokovima.

RAID 1 (zrcaljenje, zaštita podataka) jedinice pružaju bolje performanse s usklađenim modelima zbog zrcaljenja podataka na više pogona: sve ulazno-izlazne operacije moraju se izvoditi identično na oba pogona, do varijacija u performansama pogona dolazi kod korištenja različitih modela, što uzrokuje smanjenje brzine izvršavanja ulazno-izlaznih operacija na brzinu najsporijeg pogona. Iako ovo ne podrazumijeva problem varijabilnog kašnjenja kod malih nasumičnih ulazno-izlaznih operacija poput onih kod RAID 0 na heterogenim pogonima, utjecaj je svejedno značajan zbog ograničavanja brzina bržeg pogona u svim vrstama ulazno-izlaznih operacija. Primjer nepoželjnog ograničavanja izvedbi u ovom slučaju su ulazno-izlazne operacije bez međupohrane. Kako bi se pisanja u potpunosti izvršavala u postojećim područjima RAID jedinice, ulazno-izlazne operacije bez međupohrane zaobilaze predmemoriju (npr. korištenjem bita za prisilni pristup jedinici u NVMe protokolu) i ne završavaju se dok svi pogoni u RAID jedinici ne udovolje zahtjevu za izvršavanje operacije nad podacima. Ovakve ulazno-izlazne operacije u potpunosti negiraju bilo kakve prednosti pogona s boljim performansama u jedinici.

Pažnju treba obratiti na proizvođača, kapacitet i klasu, ali i na specifični model pogona. Pogoni istog proizvođača s jednakim kapacitetima, čak i istih klasa, mogu imati različite karakteristike performansi u pojedinim vrstama ulazno-izlaznih operacija. Zbog toga usklađivanje po modelima osigurava homogenost polja RAID jedinica sa svim karakterističnim pogodnostima bez dodatnih posljedica u slučajevima slabijih performansi jednog ili više pogona u jedinici.

Kada se RAID koristi za dva različita pogona (npr. M.2 + 2,5-inčni), performanse će ovisiti o brzini sporijeg pogona u polju.

Audio

Tablica 7. Audio specifikacije

Upravljački uređaj	Realtek ALC3234
Tip	Četverokanalni audio visoke definicije
Zvučnici	Dva (usmjereni zvučnici)
Sučelje	<ul style="list-style-type: none"> Univerzalna audio utičnica Zvučnici visoke kvalitete Mikrofoni s opcijom smanjivanja buke Stereo slušalice/kombinirani mikrofoni
Unutarnje pojačalo za zvučnik	2 W (RMS) po kanalu

Video kartica

Tablica 8. Specifikacije grafičke kartice

Upravljački uređaj	Tip	Ovisnost procesora	Vrsta grafičke memorije	Kapacitet	Podrška vanjski zaslon	Maksimalna razlučivost
Intel UHD Graphics 630	UMA	<ul style="list-style-type: none">Intel Core i3 - 8300/8100Intel Core i5 - 8600/8500/8400Intel Core i7 - 8700Intel Xeon E procesor E-2174G/ E-2146G/ E-2124G	Integrirano	Djeljiva memorija sustava	DisplayPort/HDMI 1.4	4096 x 2304
nVIDIA Quadro P1000	Diskretna	N/A (Nije dostupno)	GDDR5	4 GB	mDP/DisplayPort	5120 x 2880
nVIDIA Quadro P620	Diskretna	N/A (Nije dostupno)	GDDR5	2 GB	mDP/DisplayPort	5120 x 2880
NVIDIA Quadro P400	Diskretna	N/A (Nije dostupno)	GDDR5	2 GB	mDP/DisplayPort	5120 x 2880
AMD Radeon Pro WX4100	Diskretna	N/A (Nije dostupno)	GDDR5	4 GB	mDP	5120 x 2880
AMD Radeon Pro WX3100	Diskretna	N/A (Nije dostupno)	GDDR5	4 GB	mDP/DisplayPort	5120 x 2880
AMD Radeon Pro WX2100	Diskretna	N/A (Nije dostupno)	GDDR5	2 GB	mDP/DisplayPort	5120 x 2880

Komunikacija

Tablica 9. Specifikacije komunikacije

Mrežni adapter

Integrirani Intel i219-LM 10/100/1000 Mbps Ethernet (RJ-45) s podrškom za Intel Remote Wake UP, PXE i Jumbo okvire

Wireless (Bežično)

Tablica 10. Specifikacije bežične veze

Intel Dual Band Wireless-AC 9560 802.11AC 2x2 Wi-Fi + BT 5 LE M.2 bežična kartica

Qualcomm QCA61x4A 802.11ac MU-MIMO Dual Band (2x2) Wi-Fi + Bluetooth 4.2 LE M.2 bežična kartica

Ulazi i priključci

Tablica 11. Ulazi i priključci

Čitač memorijskih kartica

čitač SD kartice

Čitač smart kartica	Opcionalno
USB	<ul style="list-style-type: none"> • Jedan USB 2.0 priključak sa značajkom PowerShare • Jedan priključak USB 2.0 (sprijeda) • Jedan USB 3.1 Gen 2 vrste C sa značajkom PowerShare (sprijeda) • Jedan priključak USB 3.1 Gen 1 (sprijeda) • Četiri priključka USB 3.1 Gen 1 (straga) • Dva USB 2.0 priključka (straga)
Security (Sigurnost)	Utor za bravu Noble Wedge/obruč za lokot
Audio	<ul style="list-style-type: none"> • Univerzalna audio utičnica
Video	<ul style="list-style-type: none"> • Priključak zaslona/HDMI 2.0b/VGA/Priključak zaslona USB vrste C (opcionally) • Dva priključka zaslona
Mrežni adapter	jedan RJ-45 priključak
Serijski ulaz	Jedan serijski priključak (opcionally)
PS/2	<ul style="list-style-type: none"> • Miš • Tipkovnica

Napajanje

Tablica 12. Napajanje

Ulazni napon	100–240 VAC, 50–60 Hz
Snaga	<ul style="list-style-type: none"> • 200 W 100V-240V cijeli raspon • 260 W 100V-240V cijeli raspon

Fizičke dimenzije sustava

Tablica 13. Fizičke dimenzije sustava

Volumen kućišta (litre)	7,8
Težina kućišta (funte/kilogrami)	11,57 / 5,26

Tablica 14. Dimenzije kućišta

Visina (inča/centimetara)	11,42 / 29
Širina (inča/centimetara)	3,65 / 9,26
Dubina (inča/centimetara)	11,50 / 29,2
Težina paketa (funte/kilogrami – uključuje ambalažni materijal)	15,09 / 6,86

Tablica 15. Parametri pakiranja

Visina (inča/centimetara)	10,38 / 26,4
Širina (inča/centimetara)	19,2 / 48,7
Dubina (inča/centimetara)	15,5 / 39,4

Okružje

i **NAPOMENA** Dodatne pojedinosti o Dellovim značajkama za zaštitu okoliša pronaći ćete u odjeljku posvećenom ekološkim karakteristikama. Pogledajte odjeljak za vašu regiju kako biste provjerili dostupnost.

Tablica 16. Okružje

Energetski učinkovita potrošnja energije	Ugrađeno
80 plus brončani certifikat	200 W EPA bronca (nije dostupno u Sjevernoj Americi i Brazilu)
80 plus platinasti certifikat	200 W (dostupno samo u Sjevernoj Americi i Brazilu) i 260 W EPA platina
Pakiranje se može reciklirati	Da
MultiPack pakiranje	Opcionalno, samo SAD
Usklađeno s Energy Star 6.1 (ili novijim) - Windows i Ubuntu	Da

Program za postavljanje sustava

Program za postavljanje sustava omogućuje vam upravljanje hardverom tabletastolnog računala/prijenosnog računala i određivanje opcija na razini BIOS-a. Putem Programa za postavljanje sustava možete:

- promijeniti postavke NVRAM nakon što dodate ili uklonite hardver
- prikazati konfiguraciju hardvera sustava
- omogućiti ili onemogućiti integrirane uređaje
- postaviti pragove performansi i upravljanja napajanjem
- upravljati sigurnosti računala

Teme:

- [Program za postavljanje sustava](#)
- [Izbornik za podizanje sustava](#)
- [Navigacijske tipke](#)
- [Redoslijed podizanja](#)
- [Opcije programa za postavljanje sustava](#)
- [Ažuriranje BIOS-a u sustavu Windows](#)
- [Zaporka sustava i postavljanja](#)

Program za postavljanje sustava

OPREZ Ako niste stručni korisnik računala, ne mijenjate postavke u programu za postavljanje BIOS-a. Neke izmjene mogle bi uzrokovati nepravilan rad računala.

NAPOMENA Prije promjene programa za postavljanje BIOS-a, preporučuje se da zapišete podatke sa zaslona programa za postavljanje BIOS-a za buduću uporabu.

Program za postavljanje BIOS-a koristite u sljedeće svrhe:

- Dobivanje informacija o hardveru ugrađenom u računalo, primjerice o količini RAM-a ili veličini tvrdog pogona.
- Promjenu informacija o konfiguraciji sustava.
- Postavite ili promijenite opcije koje mogu odabrati korisnici, primjerice korisničke lozinke, tip ugrađenog tvrdog pogona, omogućavanje ili onemogućavanje osnovnih uređaja.

Izbornik za podizanje sustava

Pritisnite <F12> kada se prikaže logotip Dell kako biste pokrenuli jednokratni izbornik podizanja sustava s popisom važećih uređaja za podizanje sustava. Opcije dijagnostike i postavljanja BIOS-a također se nalaze na izborniku. Uređaji navedeni na izborniku za podizanje sustava ovise o uređajima za podizanje na sustavu. Ovaj je izbornik koristan kada pokušavate podignuti sustav na određeni uređaj ili pokrenuti dijagnostiku za sustav. Upotreba izbornika za podizanje sustava ne mijenja redoslijed podizanja sustava koji je pohranjen u BIOS-u.

Opcije su:

- UEFI Boot:
 - Windows Boot Manager (Windows upravitelj pokretanja)
- Ostale opcije:
 - Postavljanje BIOS-a
 - Ažuriranje BIOS Flash
 - Dijagnostike
 - Promjena postavki načina podizanja

Navigacijske tipke

i **NAPOMENA** Za većinu opcija programa za postavljanje sustava promjene koje izvršite su zabilježene, no nemaju učinak dok ponovno ne pokrenete sustav.

Tipke	Navigacija
Strelica gore	Vraća se na prethodno polje.
Strelica dolje	Pomiče se na sljedeće polje.
Enter	Odaberite vrijednosti u odabranom polju (ako postoji) ili slijedite poveznicu u polju.
Razmaknica	Proširuje ili smanjuje padajući popis, ako postoji.
Kartica	Pomiče se na sljedeće područje fokusa.
Esc	Pomiče se na prethodnu stranicu dok se ne prikaže glavni zaslon. Ako pritisnete Esc na glavnom zaslonu, prikazat će se poruka s upitom da spremite nespremljene promjene i sustav će se ponovno pokrenuti.

Redoslijed podizanja

Redoslijed podizanja vam omogućuje brz i siguran mehanizam pomoću kojeg možete zaobići redoslijed podizanja uređaja koji je određen u programu za postavljanje sustava i podići sustav s određenog uređaja (npr. optički pogon ili tvrdi pogon). Tijekom samoispitivanja uključenosti (POST), kad se prikaže Dell logotip, možete:

- pristupiti programu za postavljanje sustava pritiskom na tipku F2
- otvoriti izbornik za jednokratno podizanje sustava pritiskom tipke F12

Izbornik za jednokratno podizanje sustava prikazuje uređaje s kojih možete podignuti sustav uključujući opciju dijagnostike. Opcije izbornika za podizanje su sljedeće:

- uklonjivi pogon (ako postoji)
- STXXXX pogon

i **NAPOMENA** XXX označava broj SATA pogona.

- Optički pogon (ako postoji)
- SATA tvrdi pogon (ako postoji)
- Dijagnostike

i **NAPOMENA** Odabir dijagnostika prikazuje zaslon ePSA dijagnostike.

Zaslon za podizanje sustava također prikazuje opciju pristupa zaslonu programa za postavljanje sustava.

Opcije programa za postavljanje sustava

i **NAPOMENA** Ovisno o tabletnoračunaluprijenosnom računalu i ugrađenim uređajima, stavke navedene u ovom odjeljku mogu i ne moraju se pojaviti.

Opće opcije

Tablica 17. Općenito

Mogućnost	Opis
System Information	Prikazuje sljedeće podatke: <ul style="list-style-type: none">Podaci o sustavu: prikazuju se verzija BIOS-a, oznaka za uslugu, oznaka sredstva, oznaka vlasništva, datum vlasništva, datum proizvodnje i kôd za brzu uslugu.Podaci o memoriji: prikazuje se instalirana memorija, dostupna memorija, brzina memorije, načini rada memorijskih kanala, tehnologija memorije, veličina DIMM 1, i veličina DIMM 2.PCI podaci: prikazuje se Slot1, Slot2, Slot3_M.2, Slot4_M.2Podaci o procesoru: Prikazuje se Tip procesora, broj jezgri, ID procesora, trenutna brzina sata, minimalna brzina sata, maksimalna brzina sata, predmemorija procesora L2, predmemorija procesora L3, HT sukladnost i 64-bitna tehnologija.Podaci o uređaju: prikazuju se SATA-0, SATA 1, M.2 PCIe SSD-0, LOM MAC adresa, videokontroler, audiokontroler, Wi-Fi uređaj i Bluetooth uređaj.
Redosljed za podizanje sustava	Omogućuje vam da odredite redosljed u kojem računalo pokušava pronaći operativni sustav od uređaja navedenih u ovom popisu.
Advanced Boot Options	Omogućuje vam da odaberete opciju Enable Legacy Option ROMs, kada je u UEFI načinu podizanja sustava. Ova opcija odabrana je po zadanoj postavci. <ul style="list-style-type: none">Enable Legacy Option ROMs (Omogući naslijeđene dodatne ROM-ove) – zadanoEnable Attempt Legacy Boot (Omogući pokušaj naslijeđenog pokretanja)
UEFI Boot Path Security	Ova opcija omogućuje vam da upravljate hoće li sustav tražiti korisnika da unese zaporku administratora kod podizanja UEFI putanje podizanja sustava iz izbornika podizanja sustava F12. <ul style="list-style-type: none">Always Except Internal HDD (Uvijek, osim unutarnjeg HDD-a) – zadanoAlways, Except Internal HDD & PXE (Uvijek, osim unutarnjeg HDD-a i PXE-a)Always (Uvijek)Never (Nikad)
Date/Time	Omogućuje vam postavljanje postavki datuma i vremena. Promjene datuma i vremena sustava odmah stupaju na snagu.

Informacije o sustavu

Tablica 18. System Configuration (Konfiguracija sustava)

Mogućnost	Opis
Integrated NIC	Omogućuje vam nadzor nad ugrađenim LAN kontrolerom. Opcija "Enable UEFI Network Stack" (Omogući UEFI mrežni stog) nije odabrana prema zadanim postavkama. Opcije su: <ul style="list-style-type: none">Disabled (Onemogućeno)Enabled (Omogućeno)Enabled w/PXE (Omogućeno uz PXE) (zadana postavka) <p>i NAPOMENA Ovisno o računalu i instaliranim uređajima, stavke navedene u ovom odjeljku možda će se prikazati, a možda i neće.</p>
Serial Port	Određuje kako ugrađeni serijski ulaz radi. Odaberite neku opciju: <ul style="list-style-type: none">Disabled (Onemogućeno)COM1 (odabrano po zadanoj postavci)COM2COM3COM4

Mogućnost	Opis
SATA Operation	<p>Omogućuje vam da konfigurirate način rada ugrađenog upravljačkog uređaja za tvrdi pogon.</p> <ul style="list-style-type: none"> • Onemogućeno = SATA kontroler je skriven • AHCI = SATA je konfiguriran za AHCI način • RAID ON = SATA je konfiguriran za podršku RAID načina rada (odabrano po zadanoj postavci).
Drives	<p>Omogućuje vam da omogućite ili onemogućite različite ugrađene pogone:</p> <ul style="list-style-type: none"> • SATA-0 (omogućeno kao zadana postavka) • SATA-2 (omogućeno kao zadana postavka) • SATA-3 (omogućeno kao zadana postavka) • SATA-4 (omogućeno kao zadana postavka) • M.2 PCIe SSD-0 (omogućeno po zadanoj postavci)
Smart Reporting	<p>Ovo polje kontrolira jesu li pogreške tvrdog pogona za ugrađene pogone prijavljene tijekom podizanja sustava. Opcija Enable Smart Reporting option (Omogući pametna izvješća) onemogućena je po zadanoj postavci.</p>
USB Configuration	<p>Omogućuje vam da omogućite ili onemogućite ugrađeni USB kontroler za:</p> <ul style="list-style-type: none"> • Omogući podršku podizanja s USB • Omogući prednje USB ulaze • Omogući stražnje USB ulaze <p>Sve opcije su prema zadanom omogućene.</p>
Front USB Configuration	<p>Omogućuje vam da omogućite ili onemogućite prednje USB priključke. Sve opcije omogućene su po zadanim postavkama.</p>
Rear USB Configuration	<p>Omogućuje vam da omogućite ili onemogućite stražnje USB ulaze. Sve opcije omogućene su po zadanim postavkama.</p>
USB PowerShare	<p>Ova opcija omogućuje vam da promijenite vanjske uređaje, poput mobilnih telefona i reproduktora glazbe. Ova opcija je onemogućena po zadanoj postavci.</p>
Audio	<p>Omogućuje vam da omogućite ili onemogućite integrirani audio upravljač. Opcija Enable Audio (Omogući zvuk) odabrana je po zadanoj postavci.</p> <ul style="list-style-type: none"> • Omogući mikrofoni • Omogući unutarnji zvučnik <p>Objе opcije odabrane su po zadanoj postavci.</p>
Održavanje filtra za prašinu	<p>Dopušta vam da omogućite ili onemogućite poruke BIOS-a za održavanje opcionalnog filtra za prašinu ugrađenog u vašem računalu. BIOS će generirati podsjetnik prije podizanja za čišćenje ili zamjenu filtra za prašinu na temelju intervala. Opcija Disabled (Onemogućeno) odabrana je po zadanoj postavci.</p> <ul style="list-style-type: none"> • Disabled (Onemogućeno) • 15 days (15 dana) • 30 days (30 dana) • 60 days (60 dana) • 90 days (90 dana) • 120 days (120 dana) • 150 days (150 dana) • 180 days (180 dana)
Miscellaneous Devices	<p>Omogućuje vam da omogućite ili onemogućite različite ugrađene uređaje. Opcija Enable Secure Digital (SD) Card (Omogući Secure Digital (SD) karticu) odabrana je po zadanoj postavci.</p> <ul style="list-style-type: none"> • Enable Secure Digital (SD) Card (Omogući Secure Digital (SD) karticu) • Secure Digital (SD) Card Boot (Podizanje Secure Digital (SD) kartice) • Secure Digital (SD) Card Read-Only Mode (Način rada samo čitanja Secure Digital (SD) kartice)

Opcije video zaslona

Tablica 19. Video

Mogućnost	Opis
Primary Display	<p>Omogućuje vam da odaberete primarni zaslon kada je dostupno više kontrolera u sustavu.</p> <ul style="list-style-type: none">• Auto (zadano)• Intel HD Graphics <p>i NAPOMENA Ako niste odabrali Auto, ugrađeni grafički uređaj bit će prikazan i omogućen.</p>

Security (Sigurnost)

Tablica 20. Security (Sigurnost)

Mogućnost	Opis
Admin Password	Omogućuje postavljanje, promjenu i brisanje zaporke administratora.
System Password	Omogućuje postavljanje, promjenu i brisanje zaporke sustava.
Internal HDD-0 Password	Omogućuje postavljanje, promjenu i brisanje unutarnjeg HDD-a računala.
Strong Password	Ova opcija omogućuje vam da omogućite ili onemogućite jačinu lozinke sustava.
Password Configuration	Omogućuje vam da kontrolirate minimalni i maksimalni broj dopuštenih znakova za administratorsku i lozinku sustava. Raspon znakova je između 4 i 32.
Password Bypass	<p>Ova opcija vam omogućuje da zaobiđete lozinku sustava (podizanje) i zahtjev za lozinkom unutarnjeg HDD-a tijekom ponovnog podizanja sustava.</p> <ul style="list-style-type: none">• Disabled (Onemogućeno) - uvijek zahtjeva lozinku sustava i unutarnjeg HDD-a prilikom postavljanja. Ova opcija je onemogućena po zadanoj postavci.• Podizanje sustava zaobilaznjem - zaobilazi zahtjeve lozinke kod ponovnog pokretanja (toplo podizanje sustava). <p>i NAPOMENA Sustav će uvijek tražiti lozinku sustava i unutarnjeg HDD-a prilikom uključivanja iz isključenog stanja (tzv. hladno podizanje sustava). Isto tako, sustav će uvijek tražiti lozinke za sve odjeljke modula HDD-ova koji mogu biti prisutni.</p>
Password Change	<p>Ova opcija omogućuje vam odrediti jesu li dozvoljene promjene u lozinkama sustava i HDD-a kad je postavljena lozinka administratora.</p> <p>Allow Non-Admin Password Changes (Dopusti promjene lozinke koja nije administratorska) - ova opcija je omogućena po zadanoj postavci.</p>
Enable UEFI Capsule Firmware Updates	Ova opcija određuje dopušta li sustav BIOS ažuriranja putem paketa za ažuriranja UEFI kapsule. Ova opcija je odabrana po zadanoj postavci. Onemogućavanje ove opcije blokira ažuriranja BIOS-a iz usluge poput Ažuriranja Microsoft Windows i usluge Linux Vendor Firmware Service (LVFS).
TPM 2.0 Security	<p>Omogućuje vam da kontrolirate je li modul pouzdane platforme (TPM) vidljiv operativnom sustavu.</p> <ul style="list-style-type: none">• TPM On (TPM uključen) (zadana postavka)• Clear (Brisanje)• PPI Bypass for Enable Commands (Zaobiđi PPI za naredbe omogućavanja)• PPI Bypass for Disable Commands (Zaobiđi PPI za naredbe onemogućavanja)• PPI Bypass for Clear Commands (Zaobiđi PPI za naredbe brisanja)• Attestation Enable (Omogući ovjeravanje) (zadana postavka)• Key Storage Enable (Omogući pohranu ključeva) (zadana postavka)• SHA-256 (zadana postavka) <p>Odaberite jednu od opcija:</p> <ul style="list-style-type: none">• Disabled (Onemogućeno)• Enabled (Omogućeno) (zadano)

Mogućnost	Opis
Computrace	Ovo polje dozvoljava da omogućite, onemogućite ili trajno onemogućite sučelje BIOS modula opcionalne usluge Absolute Persistence Module Absolute softvera. <ul style="list-style-type: none"> Enabled (Omogućeno) – ova opcija je odabrana po zadanoj postavci. Disabled (Onemogućeno) Permanently Disabled (Trajno onemogućeno)
Chassis Intrusion	Ovo polje kontrolira značajku nasilnog otvaranja kućišta. Odaberite jednu od opcija: <ul style="list-style-type: none"> Onemogućeno (zadana postavka) Enabled (Omogućeno) On-Silent (Uključeno tiho)
OROM Keyboard Access	Ova opcija određuje mogu li korisnici otvoriti opcionalne zaslone za konfiguraciju ROM-a korištenjem tipki prečaca tijekom podizanja. <ul style="list-style-type: none"> Enabled (Omogućeno) (zadano) Disabled (Onemogućeno) One Time Enable (Jednokratno omogućiti)
Admin Setup Lockout	Sprječava korisnicima pristup programu za postavljanje kada je postavljena zaporka administratora. Ova opcija nije postavljena po zadanoj postavci.
Master Password Lockout	Dozvoljava da onemogućite podršku za glavnu zaporku. Zaporke tvrdog pogona potrebno je izbrisati prije promjene tih postavki. Ova opcija nije postavljena po zadanoj postavci.
SMM Security Mitigation	Dozvoljava da omogućite ili onemogućite dodatnu zaštitu UEFI SMM Security Mitigation. Ova opcija nije postavljena po zadanoj postavci.

Opcije za sigurno podizanje sustava

Tablica 21. Secure Boot (Sigurno pokretanje sustava)

Mogućnost	Opis
Secure Boot Enable	Omogućuje vam da omogućite ili onemogućite značajku Sigurnosnog podizanja sustava <ul style="list-style-type: none"> Secure Boot Enable (Omogućiti sigurno podizanje sustava) Prema zadanim postavkama ova opcija nije odabrana.
Secure Boot Mode	Omogućuje promjenu ponašanja sigurnosnog pokretanja sustava tako da je moguća procjena ili izvršenje potpisa UEFI upravljačkog programa. <ul style="list-style-type: none"> Deployed Mode (Implementirani način rada; zadano) Audit mode (Nadzorni način rada)

Mogućnost	Opis
Expert key Management	<p>Omogućuje vam rukovanje bazama podataka sigurnosnih ključeva samo ako je sustav u prilagođenom načinu. Opcija Enable Custom Mode (Omogući prilagođeni način) onemogućena je po zadanoj postavci. Opcije su:</p> <ul style="list-style-type: none"> PK (zadano) KEK db dbx <p>Ako omogućite Prilagođeni način, pojavljuju se odgovarajuće opcije za PK, KEK, db i dbx. Opcije su:</p> <ul style="list-style-type: none"> Spremi u datoteku - Sprema ključ u datoteku koju je odabrao korisnik Zamijeni iz datoteka - Zamjenjuje trenutni ključ s ključem iz datoteke koju je odabrao korisnik Dodaj iz datoteka - Dodaje ključ u trenutnu bazu podataka iz datoteke koju je odabrao korisnik Obriši - Briše odabrane ključeve Poništi sve ključeve - Poništava sve na zadane postavke Obriši sve ključeve - Briše sve ključeve <p>NAPOMENA Ako onemogućite Prilagođeni način rada, sve promjene bit će obrisane, a svi ključevi vratit će se na zadane postavke.</p>

Opcije za Intel Software Guard Extensions (Intelova proširenja za zaštitu softvera)

Tablica 22. Intel Software Guard Extensions (Proširenja Intel softvera za zaštitu računala)

Mogućnost	Opis
Intel SGX Enable	<p>Ovo polje specificira da osigurate sigurno okruženje za pokrenute osjetljive podatke kodova/pohrane u kontekstu glavnog operacijskog sustava.</p> <p>Kliknite jednu od sljedećih opcija:</p> <ul style="list-style-type: none"> Disabled (Onemogućeno) Enabled (Omogućeno) Software controlled (Pod nadzorom softvera) – zadano
Enclave Memory Size	<p>Ova opcija postavlja SGX Enclave Reserve Memory Size (veličinu enklave pričuvne memorije Intel SGX)</p> <p>Kliknite jednu od sljedećih opcija:</p> <ul style="list-style-type: none"> 32 MB 64 MB 128 MB – zadano

Performance (Performanse)

Tablica 23. Performance (Performanse)

Mogućnost	Opis
Multi Core Support	<p>Ovo polje određuje ima li postupak omogućenu jednu ili sve jezgre. Izvedba nekih programa poboljšava se s dodatnim jezgrama.</p> <ul style="list-style-type: none">• All (Sve) – zadano• 1• 2• 3
Intel SpeedStep	<p>Omogućuje vam da omogućite ili onemogućite način rada Intel SpeedStep procesora.</p> <ul style="list-style-type: none">• Omogućuje Intel SpeedStep <p>Prema zadanim postavkama ova je opcija omogućena.</p>
C-States Control	<p>Omogućuje vam da omogućite ili onemogućite dodatna stanja mirovanja procesora.</p> <ul style="list-style-type: none">• C status <p>Prema zadanim postavkama ova je opcija omogućena.</p>
Intel TurboBoost	<p>Omogućuje vam da omogućite ili onemogućite Intel TurboBoost način rada procesora.</p> <ul style="list-style-type: none">• Omogućuje Intel TurboBoost <p>Prema zadanim postavkama ova je opcija omogućena.</p>

Upravljanje napajanjem

Tablica 24. Power Management (Upravljanje napajanjem)

Mogućnost	Opis
AC Recovery	<p>Određuje kako će sustav odgovoriti na ponovno uključivanje izmjeničnog napajanja nakon gubitka izvora napajanja. Obnova napajanja može biti:</p> <ul style="list-style-type: none">• Power Off (Isključivanje - zadano)• Uključeno• Zadnje stanje napajanja <p>Ova opcija je isključena po zadanoj postavci.</p>
Enable Intel Speed Shift Technology (Omogućuje tehnologiju Intel Speed Shift)	<p>Koristi se za omogućavanje i onemogućavanje podrške za tehnologiju Intel Speed Shift. Opcija Enable Intel Speed Shift Technology (Omogući Intelovu tehnologiju Speed Shift) omogućena je po zadanoj postavci.</p>
Auto On Time	<p>Određuje vrijeme kada se računalo automatski uključuje. Vrijeme se prikazuje u standardnom 12-satnom obliku (sat:minute:sekunde). Promijenite vrijeme podizanja unosom vrijednosti u polja vremena i AM/PM.</p> <p>NAPOMENA Ova značajka ne radi ako računalo isključite putem prekidača na produžnom kabelu ili prednaponskoj zaštiti ili ako je značajka Automatsko uključivanje postavljeno je na onemogućeno.</p>
Deep Sleep Control	<p>Omogućuje vam da odredite kontrole kad je omogućeno duboko spavanje.</p> <ul style="list-style-type: none">• Disabled (Onemogućeno)• Omogućeno samo u S5• Enabled in S4 and S5 <p>Ova opcija omogućena je u S4 i S5 po zadanoj postavci.</p>

Mogućnost	Opis
Fan Control Override	Ovo polje određuje brzinu ventilatora. Kada je omogućen, ventilator sustava radi punom brzinom. Ova opcija je onemogućena po zadanoj postavci.
USB Wake Support (Omogući podršku za pokretanje USB-a)	Omogućuje vam da omogućite USB uređaje za buđenje računala iz stanja mirovanja. Opcija „ Enable USB Wake Support ” (Omogući podršku za podizanje putem USB-a) isključena je prema zadanoj postavci
Wake on LAN/WWAN	Ova opcija omogućuje uključivanje računala iz isključenog stanja kada ga aktivira posebni LAN signal. Ova značajka funkcionira samo kada je računalo priključeno na napajanje. <ul style="list-style-type: none"> • Disabled (Onemogućeno) — ne dopušta pokretanje sustava kada primi signal za podizanje od LAN-a ili bežičnog LAN-a. • LAN or WLAN (LAN ili WLAN) — omogućuje da sustav bude podignut posebnim LAN ili bežičnim LAN signalima. • LAN Only — dopušta uključivanje sustava koje je potaknuto posebnim LAN signalima. • LAN s PXE podizanjem — Paket za podizanje poslan sustavu u stanju S4 ili S5 uzrokuje podizanje sustava i trenutno podizanje PXE. • WLAN Only (Samo WLAN) — dopušta uključivanje sustava koje je potaknuto posebnim WLAN signalima. <p>Ova opcija je onemogućena po zadanoj postavci.</p>
Block Sleep	Omogućuje vam blokiranje ulaska u stanje mirovanja u okruženju OS-a. Ova opcija je onemogućena po zadanoj postavci.

POST ponašanje

Tablica 25. POST Behavior (POST ponašanje)

Mogućnost	Opis
Numlock LED	Omogućuje vam da omogućite ili onemogućite značajku Numlock prilikom pokretanja računala. Ova opcija je omogućena po zadanoj postavci.
Keyboard Errors	Omogućuje vam da omogućite ili onemogućite prijavu pogreški tipkovnice prilikom pokretanja računala. Opcija Enable Keyboard Error Detection (Omogući detekciju pogreške tipkovnice) odabrana je po zadanoj postavci.
Fast Boot	Ova opcija može ubrzati postupak podizanja tako da zaobiđete neke korake u kompatibilnosti: <ul style="list-style-type: none"> • Minimalno - sustav se brže podiže, osim ako BIOS nije ažuriran, memorija promijenjena ili prethodni POST nije dovršen. • Potpuno - sustav ne preskače nijedan korak u postupku podizanja. • Automatski - omogućuje operativnom sustavu da kontrolira ovu postavku (ovo funkcionira samo kad operativni sustav podržava jednostavno podizanje). <p>Ova opcija je postavljena na Potpuno po zadanoj postavci.</p>
Extend BIOS POST Time	Ova opcija omogućuje stvaranje dodatne odgode prije podizanja sustava. <ul style="list-style-type: none"> • 0 seconds (0 sekundi; zadano) • 5 seconds (5 sekunda) • 10 sekunda
Full Screen Logo	Ova opcija omogućuje logotip preko cijelog zaslona ako vaša slika odgovara razlučivosti zaslona. Opcija Enable Full Screen Logo (Omogući logotip preko cijelog zaslona) nije odabrana prema zadanoj postavci.
Warnings and Errors	Ova opcija omogućuje pauziranje postupka podizanja samo kad se otkriju upozorenja ili pogreške. Odaberite jednu od opcija: <ul style="list-style-type: none"> • Prompt on Warnings and Errors (Upit za upozorenja i pogreške) – zadano • Nastavi na upozorenja • Nastavi na upozorenja i pogreške

Upravlјivost

Tablica 26. Upravlјivost

Mogućnost	Opis
USB provision	Prema zadanim postavkama ova opcija nije odabrana.
MEBx Hotkey	Ova opcija je odabrana po zadanoj postavci.

Podrška virtualizaciji

Tablica 27. Virtualization Support (Podrška virtualizaciji)

Mogućnost	Opis
Virtualization	<p>Ova opcija određuje može li Virtual Machine Monitor (VMM) iskoristiti dodatne hardverske mogućnosti koje omogućuje tehnologija Intel Virtualization.</p> <ul style="list-style-type: none">• Enable Intel Virtualization Technology (Omogući tehnologiju Intel Virtualization) <p>Prema zadanim postavkama ova je opcija omogućena.</p>
VT for Direct I/O	<p>Omogućuje ili onemogućuje da Virtual Machine Monitor (VMM) koristi dodatne hardverske mogućnosti koje omogućuje tehnologija Intel Virtualization za izravni U/I.</p> <ul style="list-style-type: none">• Enable VT for Direct I/O (Omogući VT za izravni U/I) <p>Prema zadanim postavkama ova je opcija omogućena.</p>
Trusted Execution	<p>Ova opcija određuje može li Measured Virtual Machine Monitor (mjereni nadzor virtualnog stroja, MVMM) iskoristiti dodatne hardverske mogućnosti koje omogućuje tehnologija Intel Trusted Execution Technology.</p> <ul style="list-style-type: none">• Trusted Execution (Pouzđano izvršenje) <p>Ova opcija nije postavljena po zadanoj postavci.</p>

Opcije bežičnog povezivanja

Tablica 28. Wireless (Bežično)

Mogućnost	Opis
Wireless Device Enable	<p>Omogućuje vam da omogućite ili onemogućite unutarnje bežične uređaje.</p> <p>Opcije su:</p> <ul style="list-style-type: none">• WLAN/WiGig• Bluetooth <p>Sve opcije su prema zadanom omogućene.</p>

Maintenance (Održavanje)

Tablica 29. Maintenance (Održavanje)

Mogućnost	Opis
Service Tag	Prikazuje servisnu oznaku vašeg računala.
Asset Tag	<p>Omogućuje vam da izradite oznaku sustava računala ako oznaka računala još nije postavljena.</p> <p>Ova opcija nije postavljena po zadanoj postavci.</p>

Mogućnost	Opis
SERR Messages	Kontrolira mehanizam SERR poruke. Prema zadanim postavkama ova je opcija omogućena. Neke grafičke kartice zahtijevaju da se onemogući mehanizam SERR poruke.
BIOS Downgrade	Omogućuje vraćanje prethodnih revizija firmvera sustava. <ul style="list-style-type: none"> • Dozvoli vraćanje starije verzije BIOS-a Prema zadanim postavkama ova je opcija omogućena.
Data Wipe	Omogućuje vam da sigurno izbrisete podatke iz svih unutarnjih uređaja za pohranu. <ul style="list-style-type: none"> • Wipe on Next Boot (Brisanje pri sljedećem podizanju sustava) Ova opcija nije postavljena po zadanoj postavci.
Bios Recovery	<p>BIOS Recovery from Hard Drive (Oporavak BIOS-a s tvrdog pogona) – ova opcija omogućena je po zadanoj postavci. Omogućuje vam da oporavite oštećeni BIOS iz datoteke za oporavak na tvrdom pogonu ili vanjskom USB ključu.</p> <p>BIOS Auto-Recovery (Automatski oporavak BIOS-a) – omogućuje automatski oporavak BIOS-a</p> <p>i NAPOMENA Treba biti omogućeno polje BIOS Recovery from Hard Drive (Oporavak BIOS-a s tvrdog pogona).</p> <p>Always Perform Integrity Check (Uvijek izvrši provjeru integriteta) – izvršava provjeru integriteta pri svakom pokretanju.</p>
Datum prvog uključivanja	Omogućuje vam postavljanje datuma vlasništva. Opcija Set Ownership Date (Postavi datum vlasništva) nije zadano omogućena.

Dnevnici sustava

Tablica 30. System Logs (Dnevnici sustava)

Mogućnost	Opis
BIOS events	Omogućuje vam da pregledate i izbrisete događaje POST testa programa za podizanje sustava (BIOS).

Napredna konfiguracija

Tablica 31. Napredna konfiguracija

Mogućnost	Opis
ASPM	Omogućuje postavljanje ASPM razine. <ul style="list-style-type: none"> • Auto (Automatski) (zadano) - postoji uspostava veze između uređaja i PCI Express sabirnice kako bi se utvrdio najbolji način ASPM koji uređaj podržava • Disabled (Onemogućeno) - ASPM upravljanje napajanje cijelo je vrijeme isključeno • L1 Only (Samo L1) - ASPM upravljanje napajanjem postavljeno je da koristi L1

Ažuriranje BIOS-a u sustavu Windows

Preporučujemo da ažurirate BIOS (program za postavljanje sustava) kod zamjene matične ploče ili ako je dostupno ažuriranje. Za prijenosna računala osigurajte da je baterija potpuno napunjena i priključena na strujnu utičnicu.

i **NAPOMENA** Ako je BitLocker omogućen, prije ažuriranja BIOS-a sustava potrebno ga je obustaviti, a zatim po dovršetku ažuriranja ponovo omogućiti.

1. Ponovno pokrenite računalo.
2. Idite na [Dell.com/support](https://www.dell.com/support).
 - Upišite **Servisnu oznaku** ili **Kôd za brzu uslugu** i kliknite na **Pošalji**.

- Kliknite **Detect Product** (Detektiraj proizvod) i pratite upute na zaslonu.
3. Ako ne možete detektirati ili pronaći servisnu oznaku, kliknite opciju **Choose from all products** (Odaberite između svih proizvoda).
 4. Odaberite kategoriju za **Products (Proizvodi)** s popisa.

i **NAPOMENA** Odaberite odgovarajuću kategoriju da biste došli do stranice proizvoda

5. Odaberite model računala i pojavljuje se stranica **Podrška proizvodu**.
6. Kliknite na **Get drivers (Dohvati upravljačke programe)** i kliknite na **Drivers and Downloads (Upravljački programi i preuzimanja)**.
Otvara se odjeljak s upravljačkim programima i preuzimanjima.
7. Kliknite **Find it myself (Pronađi ih sam)**.
8. Kliknite na **BIOS** za prikaz verzija BIOS-a.
9. Pronađite najnoviju datoteku BIOS-a i kliknite na **Download (Preuzmi)**.
10. Odaberite željeni način preuzimanja u **Molimo odaberite način preuzimanja u nastavku**; kliknite na **Preuzmi datoteku**.
Prikazuje se prozor **Preuzmi datoteku**.
11. Za spremanje datoteke na radnu površinu kliknite na **Spremi**.
12. Za instalaciju ažuriranih BIOS postavki na vašem računalu kliknite na **Pokreni**.
Slijedite upute na ekranu.

Ažuriranje BIOS-a na sustavima s omogućenim BitLockerom

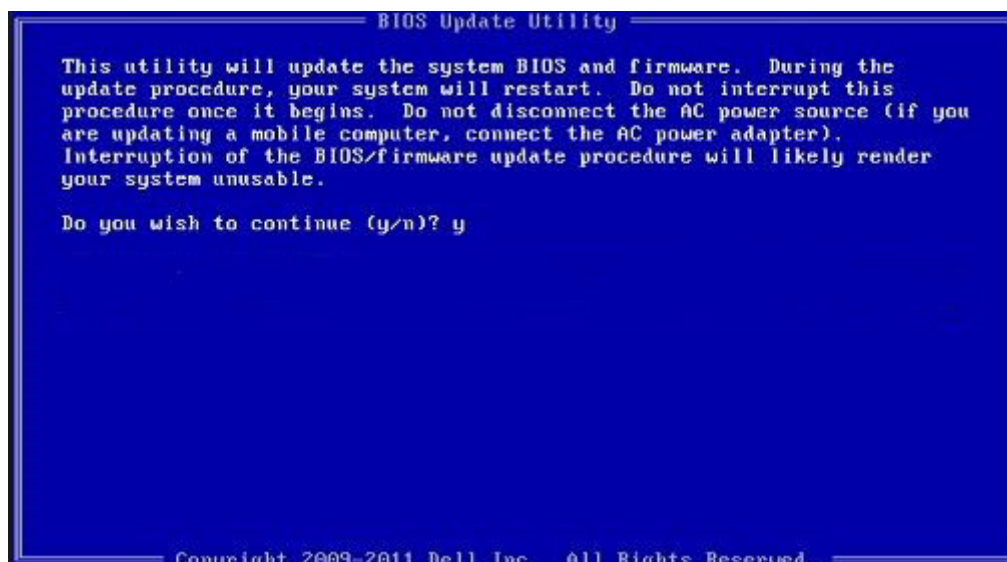
⚠ OPREZ Ako BitLocker nije privremeno zaustavljen prije ažuriranja BIOS-a, sljedeći put kad ponovo pokrenete sustav on neće prepoznati ključ BitLockera. Tada ćete dobiti upit da unesete ključ za oporavak da biste nastavili i sustav će to tražiti prilikom svakog ponovnog pokretanja. Ako nemate ključ za oporavak, to može dovesti do gubitka podataka ili nepotrebne ponovne instalacije operativnog sustava. Više informacija o ovoj temi potražite u članku iz Baze znanja: <https://www.dell.com/support/article/sln153694>

Ažuriranje BIOS-a sustava koristeći USB flash pogon

Ako sustav ne može učitati operativni sustav Windows, no još uvijek postoji potreba za ažuriranjem BIOS-a, preuzmite datoteku BIOS-a putem drugog sustava te ju spremite na USB izbrisivi memorijski pogon za podizanje sustava.

i **NAPOMENA** Morat ćete upotrijebiti **USB izbrisivi memorijski pogon za podizanje sustava**. Više detalja potražite u sljedećem članku: <https://www.dell.com/support/article/sln143196/>

1. Na drugom sustavu preuzmite .EXE datoteku za ažuriranje BIOS-a.
2. Kopirajte datoteku, npr. O9010A12.EXE, na USB izbrisivi memorijski pogon za podizanje sustava.
3. USB izbrisivi memorijski pogon umetnite u sustav čiji je BIOS potrebno ažurirati.
4. Ponovno pokrenite sustav i pritisnite tipku F12 kada se prikaže početni Dell logotip kako bi se prikazao izbornik za jednokratno podizanje.
5. Tipkama sa strelicama odaberite **USB Storage Device** (USB uređaj za pohranu) i kliknite Return (Povratak).
6. Sustav će se podići u prikaz retka Diag C:\>.
7. Pokrenite datoteku tako da upišete puni naziv datoteke, npr. O9010A12.exe, i pritisnete tipku Return.
8. Učitat će se BIOS Update Utility (Alat za ažuriranje BIOS-a) nakon čega trebate slijediti upute prikazane na zaslonu.



Slika 1. Zaslón u DOS-u za ažuriranje BIOS-a

Ažuriranje Dell BIOS-a u okruženjima Linux i Ubuntu

Ako želite ažurirati BIOS sustava u Linux okruženju kao što je Ubuntu, pogledajte <https://www.dell.com/support/article/sln171755/>.

Ažuriranje BIOS-a s jednokratnog izbornika F12 za pokretanje sustava

Ažuriranje BIOS-a sustava s pomoću .exe datoteke za ažuriranje BIOS-a kopirane na FAT32 USB modul i podizanje sustava s jednokratnog izbornika F12 za pokretanje sustava.

Ažuriranje BIOS-a

Datoteku za ažuriranje BIOS-a možete pokrenuti s USB modula za pokretanje sustava ili možete ažurirati BIOS sustava s jednokratnog izbornika F12 za pokretanje sustava.

Većina Dell sustava izrađenih nakon 2012. godine ima tu mogućnost i to možete provjeriti pokretanjem sustava s jednokratnog izbornika F12 za pokretanje sustava gdje ćete vidjeti da li se BIOS FLASH UPDATE (FLASH AŽURIRANJE BIOS-A) nalazi kao mogućnost u izborniku za pokretanja sustava. Ako ta mogućnost postoji, tada BIOS podržava mogućnost ažuriranja BIOS-a.

ⓘ NAPOMENA Samo sustavi koji imaju mogućnost BIOS Flash Update (Flash ažuriranje BIOS-a) u jednokratnom izborniku F12 za pokretanje sustava mogu koristiti tu funkciju.

Ažuriranje s jednokratnog izbornika za pokretanje sustava

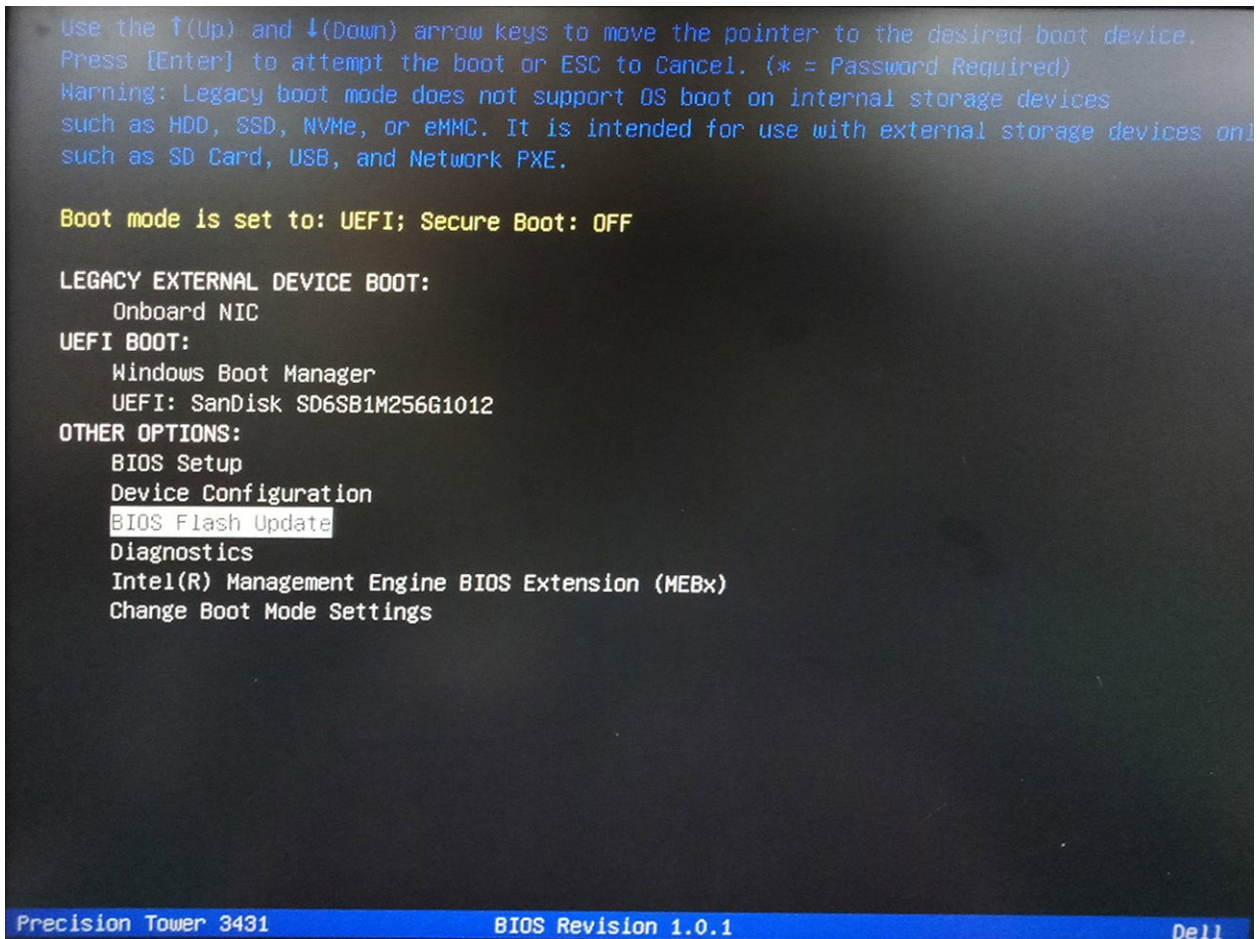
Ako BIOS želite ažurirati s jednokratnog izbornika F12 za pokretanje sustava, bit će vam potrebno sljedeće:

- USB modul koji je formatiran u FAT32 sustavu datoteka (modul ne mora imati mogućnost pokretanja sustava)
- Izvršna datoteka BIOS-a koju možete preuzeti na web lokaciji za Dell podršku i kopirati ju u osnovni direktorij USB modula
- Adapter napajanja treba biti spojen na sustav
- Ispravnu bateriju sustava za osvježavanje BIOS-a

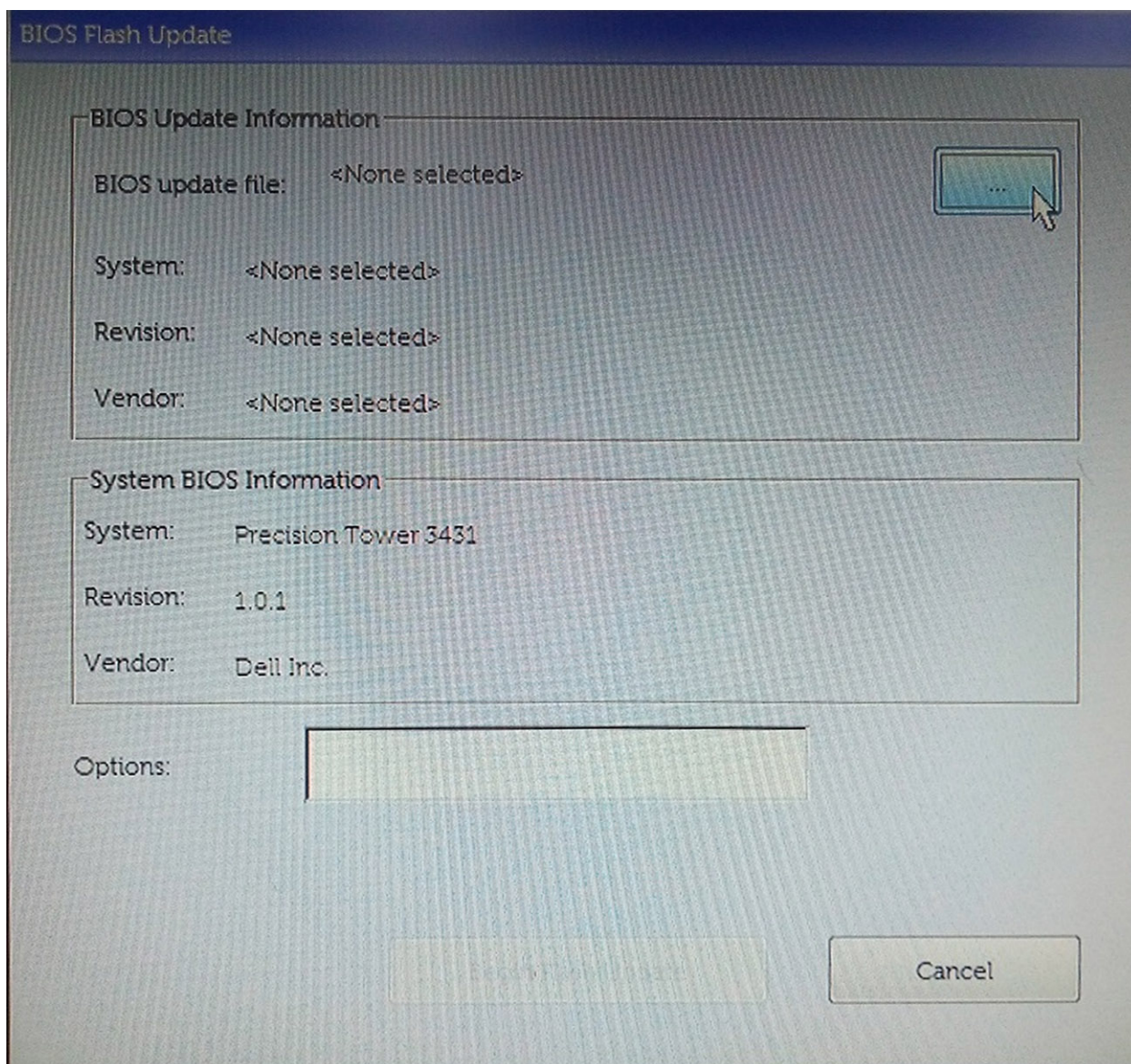
Provedite sljedeći postupak za izvršavanje ažuriranja BIOS-a osvježavanjem iz izbornika F12:

⚠ OPREZ Nemojte isključivati sustav za vrijeme postupka ažuriranja BIOS-a. Isključivanje sustava može dovesti do neuspješnog pokretanja sustava.

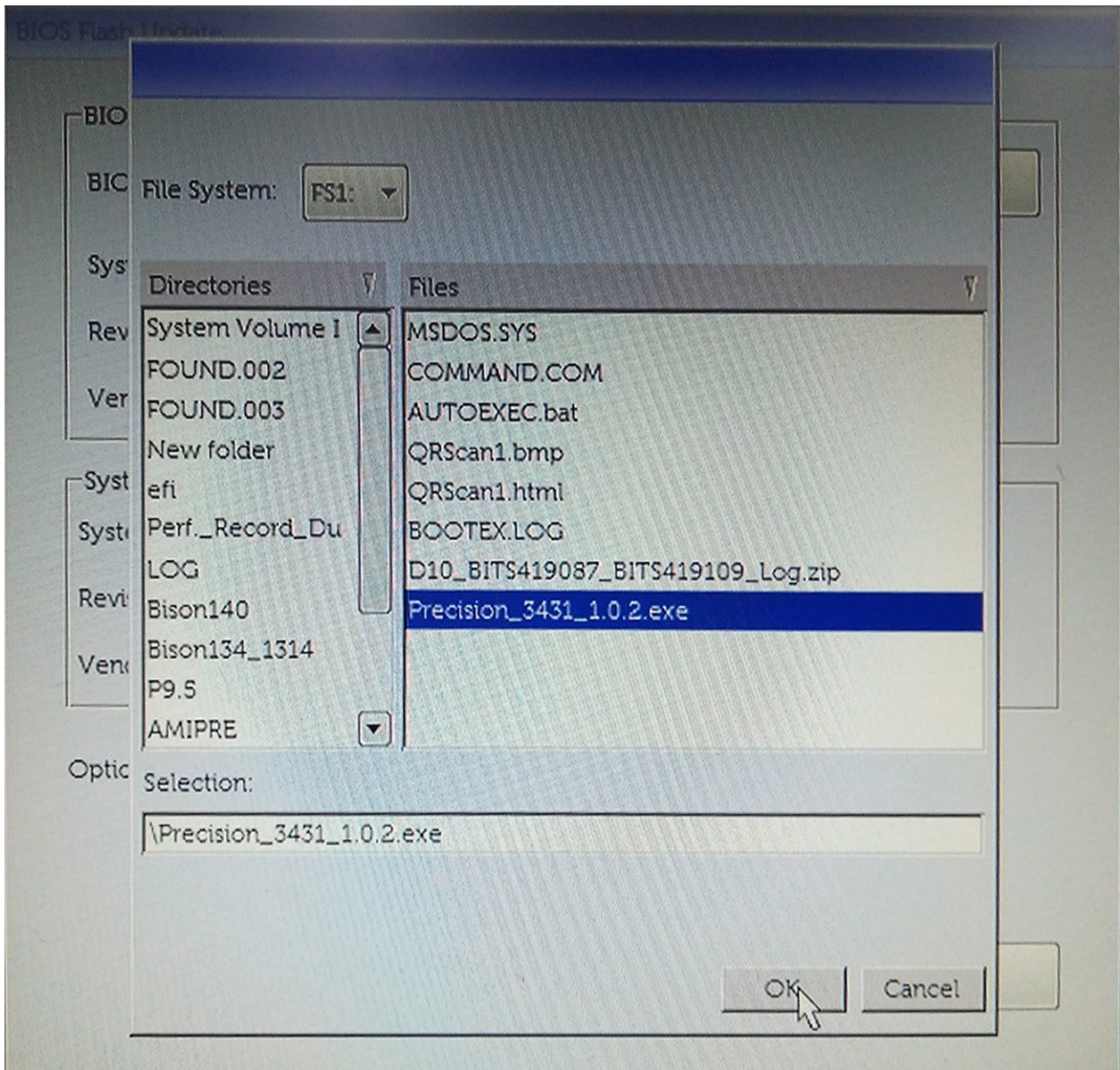
1. U isključenom stanju utaknite USB modul na kojemu ste kopirali datoteku za ažuriranje u USB ulaz sustava.
2. Uključite sustav i pritisnite tipku F12 za pristup jednokratnom izborniku za pokretanje, tipkama sa strelicom označite **BIOS Flash Update** (Flash ažuriranje BIOS-a) i zatim pritisnite **Enter**.



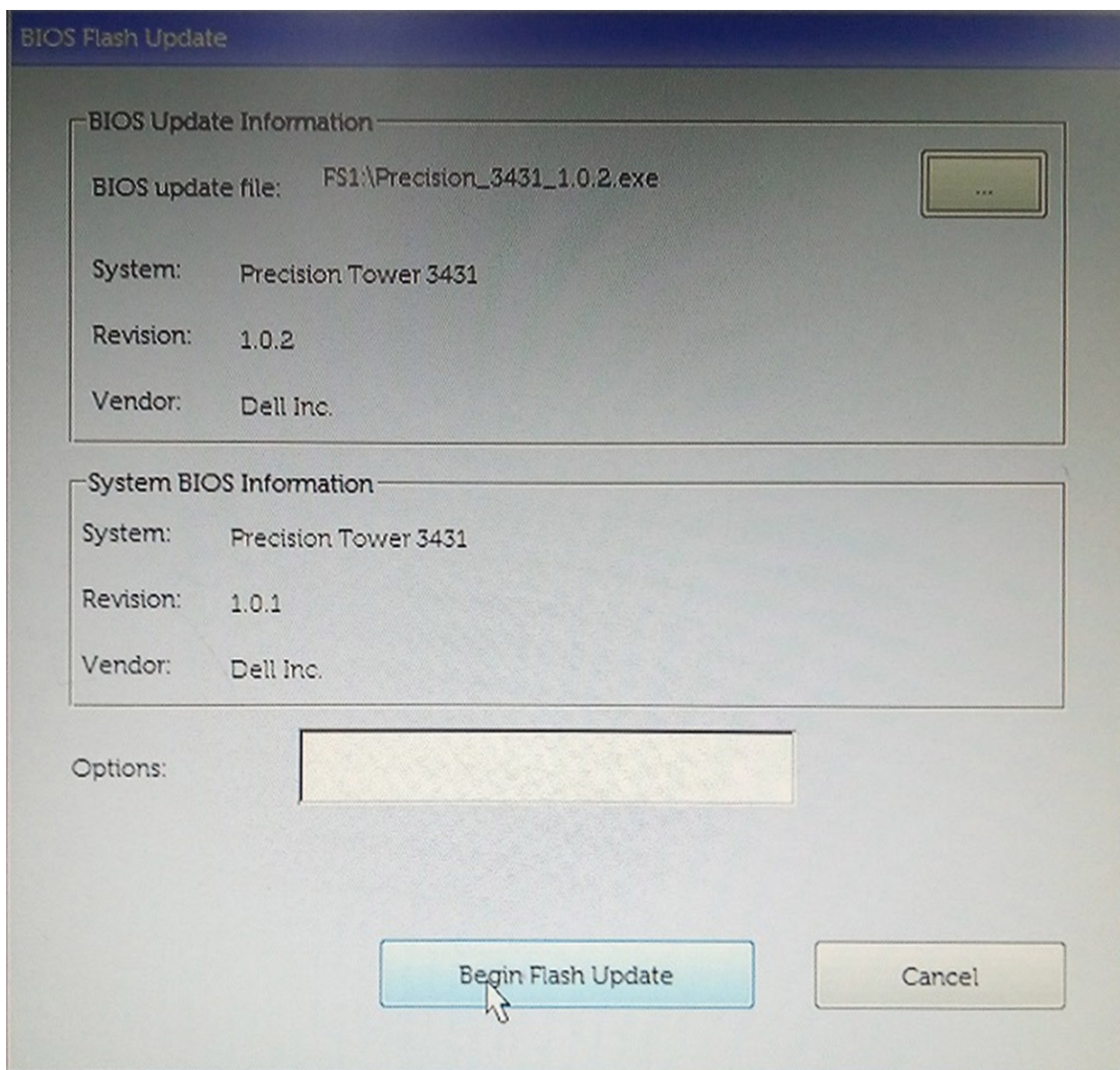
3. Otvorit će se izbornik dijaloškog okvira BIOS Flash Update. Kliknite gumb za pregledavanje **BIOS Update file** (Datoteka za ažuriranje BIOS-a) za odabir datoteke BIOS-a.



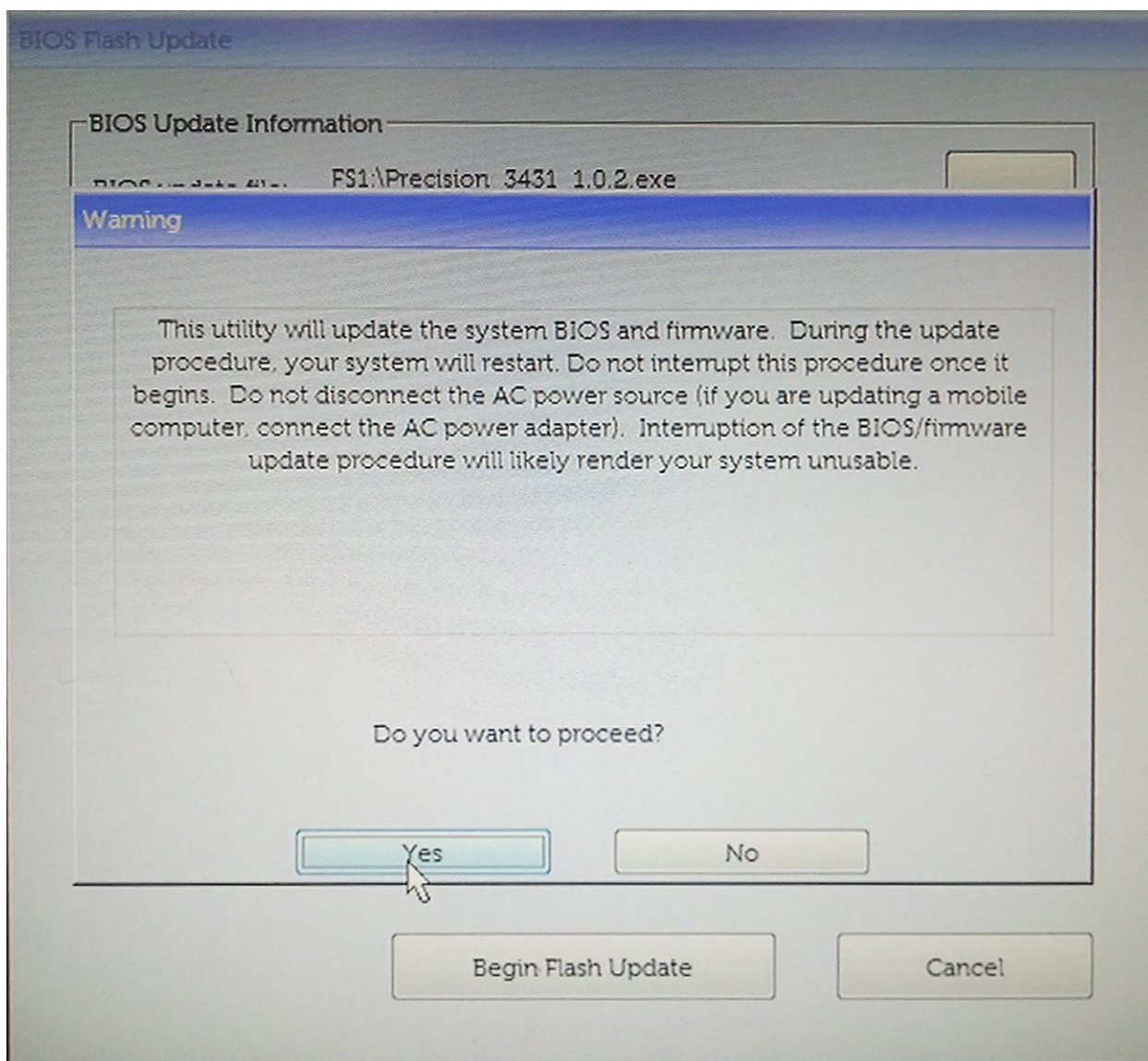
4. Odaberite izvršnu datoteku BIOS-a i zatim pritisnite **OK** (U redu). Prebacite se na ispravan katalog vanjskog USB uređaja prema opciji **File system** (Sistem datoteka) ako ne možete pronaći izvršnu datoteku BIOS-a.



5. Kliknite **Begin Flash Update** (Započni ažuriranje Flash-a) za početak ažuriranja i zatim će se prikazati poruka upozorenja.



6. Kliknite **Yes** (Da). Sustav će se automatski ponovo pokrenuti i započeti ažuriranje BIOS-a.



7. Nakon dovršenja, sustav će se ponovno pokrenuti i postupak ažuriranja BIOS-a bit će gotov.

Zaporka sustava i postavljanja

Tablica 32. Zaporka sustava i postavljanja

Vrsta zaporkе	Opis
Zaporka sustava	Zaporka koju morate upisati za prijavu u sustav.
Zaporka za postavljanje	Zaporka koju morate unijeti za pristup i vršenje promjena u postavkama BIOS-a računala.

Možete izraditi zaporku sustava i zaporku za postavljanje kako biste osigurali računalo.

⚠ OPREZ Značajka zaporkе omogućuje osnovnu razinu sigurnosti za podatke na vašem računalu.

⚠ OPREZ Svatko može pristupiti podacima spremljenim na vašem računalu ako nisu zaključani i ostavljeni bez nadzora.

ℹ NAPOMENA Značajka Zaporka sustava i postavljanja je onemogućena.

Dodjeljivanje zaporke za postavljanje sustava

Možete dodijeliti novu **System or Admin Password (Zaporku sustava ili administratora)** samo kad je status **Not Set (Nije postavljeno)**.


Za ulaz u program za postavljanje sustava pritisnite F2 odmah nakon uključivanja ili ponovnog podizanja sustava.

1. U zaslonu **System BIOS (BIOS sustava)** ili **System Setup (Programa za postavljanje sustava)**, odaberite **Security (Sigurnost)** i pritisnite Enter.
Prikazuje se zaslon **Security (Sigurnost)**.
2. Odaberite **System/Admin Password (Zaporka sustava/administratora)** i izradite zaporku u polju **Enter the new password (Unos nove zaporke)**.
Koristite sljedeće upute za pridruživanje zaporke sustava:
 - Zaporka može imati da 32 znamenke.
 - Zaporka može sadržavati brojeve od 0 do 9.
 - Važe se samo mala slova, velika slova nisu dopuštena.
 - Dopuštene su samo sljedeće posebne znamenke: razmak, ("), (+), (.), (-), (.), (/), (:), ([], (\), (]), (').
3. Upišite zaporku sustava koju ste ranije unijeli u polje **Confirm new password (Potvrdi novu zaporku)** i kliknite na **OK (U redu)**.
4. Pritisnite Esc i poruka od vas traži da spremite promjene.
5. Pritisnite Y za spremanje promjena.
Računalo se ponovno pokreće.

Brisanje ili promjena postojeće zaporke za postavljanje sustava

Provjerite je li **Password Status (status zaporke)** Unlocked (Otključano) (u postavkama sustava) prije nego što pokušate izbrisati ili promijeniti postojeću zaporku sustava i/ili postavljanja. Ne možete izbrisati ili promijeniti postojeću zaporku sustava ili postavljanja ako je **Password Status (status zaporke)** Locked (Zaključano).

Za ulaz u program za postavljanje sustava pritisnite F2 odmah nakon uključivanja ili ponovnog podizanja sustava.

1. U zaslonu **System BIOS (BIOS sustava)** ili **System Setup (Program za postavljanje sustava)**, odaberite **System Security (Sigurnost sustava)** i pritisnite Enter.
Prikazuje se zaslon **System Security (Sigurnost sustava)**.
2. U zaslonu **System Security (Sigurnost sustava)** potvrdite da je **Password Status (Status zaporke) Unlocked (Otključano)**.
3. Odaberite **System Password (Zaporku sustava)**, dodajte ili obrišite postojeću zaporku sustava i pritisnite Enter ili Tab.
4. Odaberite **Setup Password (Zaporku postavljanja)**, dodajte ili obrišite postojeću zaporku postavljanja i pritisnite Enter ili Tab.
 **NAPOMENA** Ako promijenite zaporku sustava i/ili postavljanja, ponovno unesite novu zaporku na upit. Ako izbrisate zaporku sustava i/ili postavljanja, potvrdite brisanje na upit.
5. Pritisnite Esc i poruka od vas traži da spremite promjene.
6. Pritisnite Y za spremanje promjena i izlaz iz programa za postavljanje sustava.
Računalo se ponovo pokreće.

U ovom su poglavlju navedeni podržani operativni sustavi i upute za instalaciju upravljačkih programa.

Teme:

- Operacijski sustav
- Preuzimanje Windows upravljačkih programa

Operacijski sustav

Tablica 33. Operacijski sustav

Podržani operativni sustavi

- Windows 10 Home (64-bitni)
- Windows 10 Professional (64-bitni)
- Windows 10 Pro National Academic
- Windows 10 Home
- Ubuntu 16.04 LTS (64-bitni)
- NeoKylin 6.0
- Red Hat Linux 7.5

Preuzimanje Windows upravljačkih programa

1. Uključite tabletno računalo/prijenosno računalo.
2. Idite na **Dell.com/support**.
3. Kliknite **Product Support** (Podrška proizvodu), upišite servisnu oznaku tabletnog računalo/prijenosnog računala i kliknite **Submit** (Pošalji).

i **NAPOMENA** Ako nemate servisnu oznaku, koristite funkciju automatskog otkrivanja ili ručno pretražite za svoj model tabletnog računalo/prijenosnog računala.

4. Kliknite na **Drivers and Downloads (Upravljački programi i preuzimanje)**.
5. Odaberite operativni sustav koji je instaliran na tabletnom računalo/prijenosnom računalo.
6. Pomaknite se prema dolje na stranici i odaberite upravljački program za instalaciju.
7. Kliknite **Download File** (Preuzmi datoteku) za preuzimanje upravljačkog programa na tabletno računalo/prijenosno računalo.
8. Po završetku preuzimanja, navigirajte do mape gdje ste spremili datoteku upravljačkog programa.
9. Dva puta kliknite ikonu datoteke upravljačkog programa i slijedite upute na zaslonu.

Dobivanje pomoći

Teme:

- [Kontaktiranje tvrtke Dell](#)

Kontaktiranje tvrtke Dell

i **NAPOMENA** Ako nemate aktivnu vezu s internetom, podatke za kontakt možete naći na računu kojeg ste dobili prilikom kupnje proizvoda, otpremnici, računu ili katalogu proizvoda tvrtke Dell.

Tvrtka Dell pruža nekoliko opcija za podršku i uslugu kojima možete pristupiti putem interneta ili telefona. Njihova dostupnost ovisi o državi i proizvodu, stoga neke usluge možda neće biti dostupne u vašoj regiji. Ako se želite obratiti tvrtki Dell u vezi prodaje, tehničke podrške ili problema oko korisničke podrške:

1. Idite na **Dell.com/support**.
2. Odaberite kategoriju podrške.
3. Odaberite vašu zemlju ili regiju iz padajućeg izbornika **Choose a Country/Region (Odaberite zemlju/regiju)** koji se nalazi na dnu stranice.
4. Odaberite odgovarajući uslugu ili vezu za podršku na temelju vaših potreba.