

# Dell OptiPlex 3431 lille formfaktor

Opsætnings- og specifikationsvejledning



## Bemærk, forsigtig og advarsel

 **BEMÆRK** En NOTE angiver vigtige oplysninger, som hjælper dig med at bruge computeren bedre.

 **FORSIGTIG** FORSIGTIG angiver enten en mulig beskadigelse af hardware eller tab af data, og oplyser dig om, hvordan du kan undgå dette problem.

 **ADVARSEL** ADVARSEL angiver risiko for tingskade, legemsbeskadigelse eller død.

© 2018 - 2019 Dell Inc. eller dets associerede selskaber. Alle rettigheder forbeholdes. Dell, EMC, og andre varemærker er varemærker tilhørende Dell Inc. eller deres associerede selskaber. Andre varemærker kan være varemærker for deres respektive ejere.

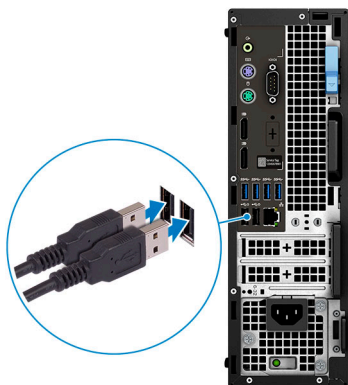
# Indholdsfortegnelse

<b>1 Konfigurer din computer</b> .....	<b>5</b>
<b>2 Chassisoversigt</b> .....	<b>8</b>
Set forfra.....	8
Vist bagfra.....	9
Servicemærke.....	10
<b>3 Systemspecifikationer</b> .....	<b>11</b>
Processor.....	11
Hukommelse.....	12
Opbevaring.....	12
Audio (Lyd).....	13
Skærmkort.....	14
Kommunikation.....	14
Wireless (Trådløst).....	14
Porte og stik.....	14
Strømforsyning.....	15
Fysiske systemdimensioner.....	15
Miljø.....	16
<b>4 Systeminstallationsmenu</b> .....	<b>17</b>
Systemopsætning.....	17
Startmenu.....	17
Navigationstaster.....	18
Boot Sequence (Bootrækkefølge).....	18
Indstillinger i systeminstallationsmenuen.....	18
Generelle indstillinger.....	19
Systemoplysninger.....	19
Indstillinger for videoskærm.....	21
Sikkerhed.....	21
Secure Boot indstillinger.....	22
Intel Software Guard Extensions-opties.....	23
Performance (Ydelse).....	23
Strømstyring.....	24
POST-adfærd.....	25
Administration.....	25
Virtualiseringsunderstøttelse.....	26
Trådløs-indstillinger.....	26
Maintenance (Vedligeholdelse).....	26
Systemlogfiler.....	27
Avanceret konfiguration.....	27
Sådan opdateres BIOS'en i Windows.....	27
Opdatering af BIOS på systemer med Bitlocker aktiveret.....	28
Opdatering af dit systems BIOS med en USB-stick.....	28

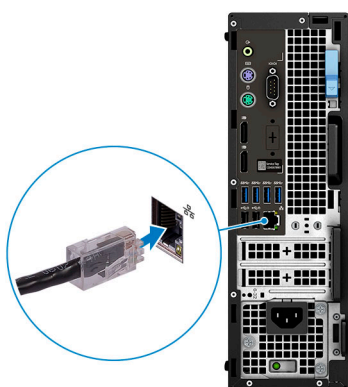
Opdatering af Dell BIOS i Linux- og Ubuntu-miljøer.....	28
Opdatering af BIOS fra F12-engangsstartmenuen.....	29
System and Setup Password (System- og installationsadgangskode).....	33
Tildeling af en systemopsætningsadgangskode.....	34
Sletter eller ændrer en eksisterende systemopsætningsadgangskode.....	34
<b>5 Software.....</b>	<b>35</b>
Operativsystem.....	35
Download af Windows-drivere.....	35
<b>6 Sådan får du hjælp.....</b>	<b>36</b>
Kontakt Dell.....	36

# Konfigurer din computer

1. Tilslut tastaturet og mus.



2. Opret forbindelse til dit netværk ved hjælp af et kabel eller trådløst netværk.

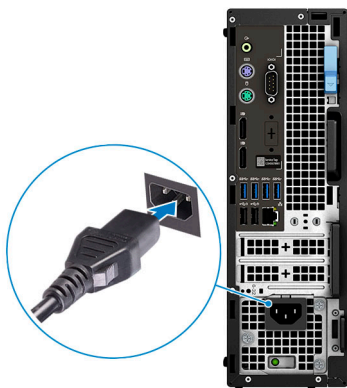


3. Tilslut skærmen.



**BEMÆRK** Hvis du bestilte din computer med et diskret grafikkort, er HDMI-porten og DisplayPort på computerens bagpanel tildækket. Tilslut skærmen til det diskrete skærmkort.

4. Tilslut strømkalet.

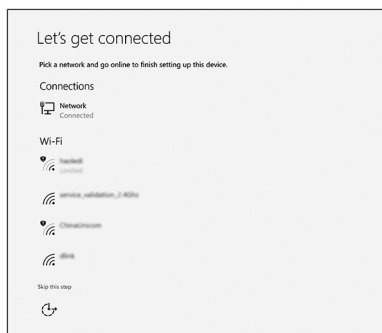


5. Tryk på Tænd/sluk-knappen.

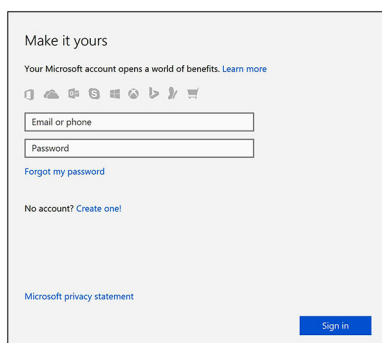


6. Følg instruktionerne på skærmen for at færdiggøre Windows-opsætning:

a) Tilslut til et trådløst netværk.



b) Log på din Microsoft-konto eller opret en ny konto.



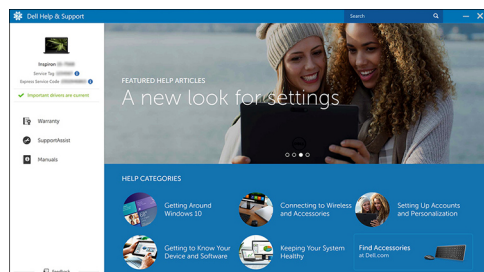
7. Find Dell-apps.

**Tabel 1. Find Dell-apps**



Registrer din computer

Dells Hjælp og Support



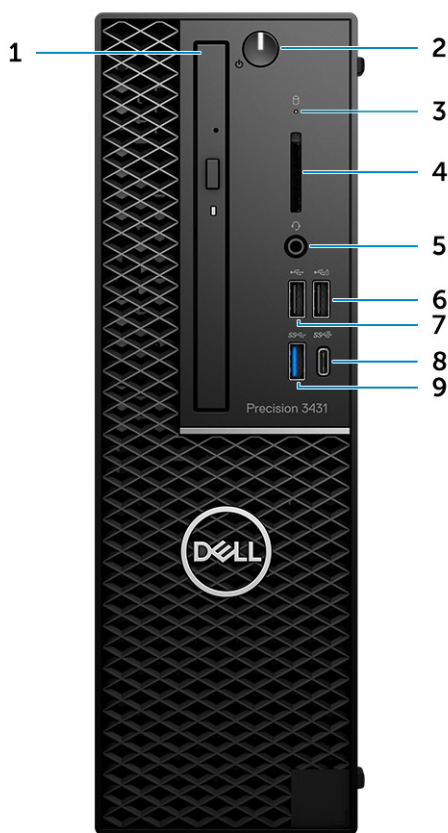
SupportAssist— Tjek og opdater din computer

# Chassisoversigt

## Emner:

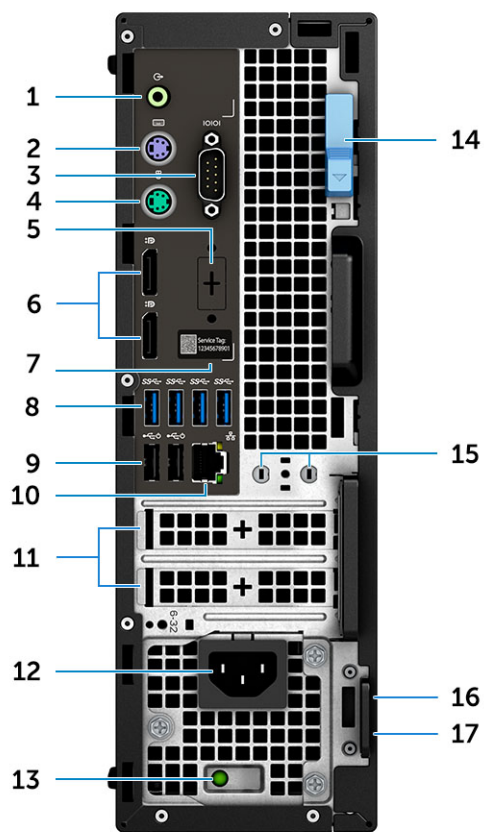
- [Set forfra](#)
- [Vist bagfra](#)
- [Servicemærke](#)

## Set forfra



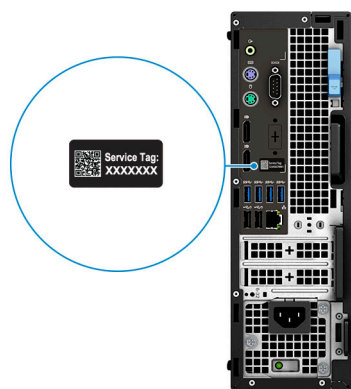
1. Optisk drev
2. Tænd/sluk-knap
3. Indikator for drevaktivitet
4. SD-kortslot
5. Headsetstik
6. USB 2,0 port med PowerShare
7. USB 2,0-port
8. USB 3,1 Gen 2 Type C-port med PowerShare
9. USB 3,1 Gen 1-port

# Vist bagfra



1. Linjeudgang
2. PS/2-port (tastatur)
3. Seriel port
4. PS/2-port (mus)
5. DisplayPort/HDMI 2.0b/VGA/USB Type-C Alt-Mode (valgfrit tilbehør)
6. DisplayPort \* 2
7. Servicemærke
8. USB 3.1 Gen 1-porte
9. USB 2.0 porte (understøtter SmartPower On)
10. RJ45-netværksport
11. Slot til udvidelseskort
12. Strømkabelstik
13. Indikator til diagnosticering af strømforsyning
14. Udløserlås
15. Ekstern antenne stik(2) (Valgfrit)
16. Slot til Kensington-sikkerhedskabel
17. Øje til hængelås

# Servicemærke



## Systemspecifikationer

**BEMÆRK** Udvalget kan variere alt afhængigt af regionen. Følgende specifikationer er udelukkende dem, som ifølge loven skal følge med computeren. For mere information om konfigurationen af din computer, gå til Help and Support i dit Windows-operativsystem, og vælg muligheden for at se information om din computer.

### Emner:

- Processor
- Hukommelse
- Opbevaring
- Audio (Lyd)
- Skærmkort
- Kommunikation
- Wireless (Trådløst)
- Porte og stik
- Strømforsyning
- Fysiske systemdimensioner
- Miljø

## Processor

**BEMÆRK** Antal processorer er ikke et mål for ydeevne. Tilgængeligheden af processorer kan ændre sig og kan variere mellem regioner/lande

**Tabel 2. Specifikationer for 9. generation Intel Core-processorer**


Type	UMA Graphics
Intel Core-processor i3 - 9300 (4 kerner/8MB/4T/op til 4,3GHz/65W)	Intel UHD Graphics 630
Intel Core-processor i5 - 9500 (6 kerner/9MB/6T/op til 4,4GHz/65W)	Intel UHD Graphics 630
Intel Core-processor 5 - 9600 (6 kerner/9MB/6T/op til 4,6GHz/95W)	Intel UHD Graphics 630
Intel Core-processor i7 - 9700 (8 kerner/12MB/8T/op til 4,9GHz/95W)	Intel UHD Graphics 630
Intel Core-processor i9 - 9900 (8 kerner/16MB/16T/op til 5,0GHz/95W)	Intel UHD Graphics 630
Intel Pentium Gold G5420 (2 kerner, 4MB Cache, 3.8GHz)	Intel UHD Graphics 630
Intel Xeon E Processor E-2224 (4 kerner, 8MB Cache, 3.4GHz, 4.6GHz Turbo)	NA
Intel Xeon E Processor E-2224G (4 kerner, 8MB Cache, 3.5GHz, 4.7GHz Turbo)	Intel UHD Graphics 630
Intel Xeon E Processor E-2236 (6 kerner, 8MB Cache, 3.4GHz, 4.8GHz Turbo)	NA
Intel Xeon E Processor E-2236G (6 kerner, 8MB Cache, 3.6GHz, 4.8GHz Turbo)	Intel UHD Graphics 630

**Tabel 3. Specifikationer for 8. generation Intel Core-processorer**

Type	UMA Graphics
Intel Xeon E-processor E-2174G (4 kerner HT, 8MB Cache, 3,8GHz, 4,7GHz)	Intel UHD Graphics 630
Intel Core Processor i7-8700 (6 kerner, 12MB Cache, 3,20GHz, 4,6GHz)	Intel UHD Graphics 630

## Hukommelse

**Tabel 4. Hukommelsesspecifikationer**

Minimumkonfiguration af hukommelse	4 GB
Maksimumkonfiguration af hukommelse	64 GB
Antal slots	4 UDIMM
Maksimal hukommelse hver slot understøtter	16 GB
Hukommelseskonfigurationer	<ul style="list-style-type: none"> <li>• 4 GB (1 x 4 GB)</li> <li>• 8 GB (1 x 8 GB)</li> <li>• 8 GB (2 x 4 GB)</li> <li>• 16 GB (2 x 8 GB)</li> <li>• 16 GB (4 x 4 GB)</li> <li>• 32 GB (2 x 16 GB)</li> <li>• 32 GB (4 x 8 GB)</li> <li>• 64 GB (4 x 16 GB)</li> </ul>
Type	ECC/Ikke-ECC-hukommelse
Hastighed	2666 MHz
	 <b>BEMÆRK</b> Pentium og i3 vil køre ved 2400 MHz

## Opbevaring

**Tabel 5. Lagerspecifikationer**

Type	Formfaktor	Grænseflade	Sikkerhedsindstilling	Kapacitet
Et NVMe solid-state-drev (SSD)	M.2 2280	PCIe 4, op til 32 Gbps	SED	Op til 1 TB
Et solid-state-Optane-hukommelsesdrev (SSD)	M.2 2230	PCIe, op til 32 Gbps		32 GB
To 2,5 tommer harddiskdrev (HDD)	Omtrent (2,760 x 3,959 x 0,374")	SATA AHCI, op til 6 Gbps	SED, Opal, FIPS	Op til 4 TB
Et 3,5 tommer harddiskdrev (HDD)	Omtrent (2,760 x 3,959 x 0,276")	SATA AHCI, op til 6 Gbps		Op til 4 TB

**Tabel 6. Lagerkonfigurationer**

Primært/Opstartsdrev	Formfaktor
1 x M.2-drev	-
1 x M.2-drev	1 x 2,5" drev

Primært/Opstartsdriv	Formfaktor
1 x 2,5" drev	-
1 x 2,5" HDD	-

**BEMÆRK** Understøtter RAID 0 og 1 med dobbelt 2,5 " HDD. Er ikke tilgængelig med Optane-hukommelse (fås fra august 2019).

For at få optimal ydelse, når drevene konfigureres som en RAID-enhed, anbefaler Dell drevmodeller, der er identiske.

RAID 0-enheder (Striped, Performance) drager fordel af højere ydeevne, når drev matches fordi dataet opdeles på tværs af flere drev: alle IO-handlinger med blokstørrelser, der er større end sribestørrelsen, vil opdele IO'en og blive begrænset af de langsomste drev. For RAID 0 IO-handlinger, hvor blokstørrelsen er mindre end sribestørrelsen, vil det drev, som IO-handlingerne målrettes mod, afgøre ydeevnen, hvilket øger variansen og resulterer i inkonsistente latens. Variansen er særligt udtalt for skrivehandlinger, og den kan være problematisk for software, der er overfølsomt overfor latens. Et eksempel på det er ethvert program, der udfører tusindvis af vilkårlige skrivninger pr. sekund i en meget lille blokstørrelse.

RAID 1-enheder (Mirrored, Data Protection) drager fordel af højere ydeevne, når drev afstemmes, fordi dataet spejles på tværs af flere drev: alle IO-handlinger skal udføres identisk på begge drev, derfor opstår der varians i drevets ydeevne, når modellerne er forskellige resultater i IO-handlingerne og færdiggør ikke hurtigere end det langsomste drev. Selv om det ikke lider under sammen problem med varians i latens i mindre vilkårlige IO-handlinger som men RAID 0 på tværs af heterogene drev, så er påvirkning alligevel stor, da drevene med højere ydelse bliver begrænset i alle IO-typer. Et af de værste eksempler på begrænset ydelse er her, når man bruger IO uden buffer. For at sikre at skrivninger er fuldstændigt gemt i permanente regioner af RAID-enheden, så forbigår IO uden buffer cache (for eksempel ved at anvende Force Unit Access-bit i NVMe-protokollen), og IO-handlingen vil ikke blive færdiggjort, før alle drev i RAID-enheden har færdiggjort anmodningen om at gemme dataet. Den slags IO-handling ophæver fuldstændig enhver fordel fra drev, med høj ydeevne, i enheden.

Der skal udvises forsigtighed for ikke bare at afstemme drevleverandøren, kapacitet og klasse, men også den specifikke model. Drev fra sammen leverandør, med samme kapacitet og endda fra sammen klasse kan have meget forskellige ydelses karakteristikker for bestemte typer af IO-handlinger. Derfor sikres det ved at afstemme efter model, at RAID-enhederne består af en homogen drevmatrix, der vil levere alle fordelene ved en RAID-enhed uden at pådrage sig yderligere negative konsekvenser, når en eller flere drev i enheden har en lavere ydeevne.

Når RAID anvendes til to ikke-identiske drev (dvs. M.2 + 2,5"), vil ydeevne være hastigheden af det langsomste drev i matrixen.

## Audio (Lyd)

Tabel 7. Lydspecifikationer

Controller	Realtek ALC3234
Type	Fire-kanals high-definition audio
Højttalere	To (retningsbestemte højttalere)
Grænseflade	<ul style="list-style-type: none"> <li>• Universelt audio-jackstik</li> <li>• Højttalere af høj kvalitet</li> <li>• Støjreducerende array-mikrofoner</li> <li>• Stereo-headset / mik. combo</li> </ul>
Intern højttalerforstærker	2 W (RMS) pr kanal

# Skærmskort

Tabel 8. Videokortspecifikationer

Controller	Type	CPU-afhængighed	Grafisk hukommelsestype	Kapacitet	Ekstern skærmunderstøttelse	Maksimal opløsning
Intel UHD Graphics 630	UMA	<ul style="list-style-type: none"><li>Intel Core i3 - 8300/8100</li><li>Intel Core i5 - 8600/8500/8400</li><li>Intel Core i7 - 8700</li><li>Intel Xeon E Processor E-2174G/E-2146G/E-2124G</li></ul>	Integreret	Delt systemhukommelse	DisplayPort/HDMI 1.4	4096 x 2304
NVIDIA Quadro P1000	Dedikeret	N/A	GDDR5	4 GB	mDP/DisplayPort	5120 x 2880
NVIDIA Quadro P620	Dedikeret	N/A	GDDR5	2 GB	mDP/DisplayPort	5120 x 2880
NVIDIA Quadro P400	Dedikeret	N/A	GDDR5	2 GB	mDP/DisplayPort	5120 x 2880
AMD Radeon Pro WX4100	Dedikeret	N/A	GDDR5	4 GB	mDP	5120 x 2880
AMD Radeon Pro WX3100	Dedikeret	N/A	GDDR5	4 GB	mDP/DisplayPort	5120 x 2880
AMD Radeon Pro WX2100	Dedikeret	N/A	GDDR5	2 GB	mDP/DisplayPort	5120 x 2880

## Kommunikation

Tabel 9. Kommunikationsspecifikationer

Netværkskort

Integreret Intel i219-LM 10/100/1000 Mbps Ethernet (RJ-45 ) med Intel Remote Wake UP, PXE og support til Jumbo-rammer

## Wireless (Trådløst)

Tabel 10. Trådløs-specifikationer

Intel Dual Band-trådløs- 9560 802.11AC 2x2Wi-Fi + BT 5 LE M.1 trådløs-kort

Qualcomm QCA61x4A 802.11ac MU-MIMO Dual Band (2x2) Wi-Fi + Bluetooth 4.2 LE M.2 trådløs-kort

## Porte og stik

Tabel 11. Porte og stik

Hukommelseskortlæser

SD-kortlæser

Smart-kortlæser	(valgfrit tilbehør)
USB	<ul style="list-style-type: none"> <li>• En USB 2.0-port med PowerShare</li> <li>• En USB 2.0-port (forside)</li> <li>• En USB 3.1 Gen 2 Type-C med PowerShare (forside)</li> <li>• En USB 3.1 Gen 1-port (forside)</li> <li>• Fire USB 3.1 Gen 1-porte (bagside)</li> <li>• To USB 2.0-porte (bagside)</li> </ul>
Sikkerhed	Slot til Noble-kilelås/Hængelåsring
Audio	<ul style="list-style-type: none"> <li>• Universelt audio-jackstik</li> </ul>
Video	<ul style="list-style-type: none"> <li>• Skærmport/HDMI 2.0b/VGA/USB Type C skærmport (valgfri)</li> <li>• To skærmporte</li> </ul>
Netværkskort	Et RJ-45 stik
Seriel port	En Thunderbolt-port (valgfri)
PS/2	<ul style="list-style-type: none"> <li>• Mus</li> <li>• Tastatur</li> </ul>

## Strømforsyning

**Tabel 12. Strømforsyning**

Indgangsspænding	100–240 VAC, 50–60 Hz
Watt	<ul style="list-style-type: none"> <li>• 200 W 100 V-240 V Fuld rækkevidde</li> <li>• 260 W 100V-240V Full range</li> </ul>

## Fysiske systemdimensioner

**Tabel 13. Fysiske systemdimensioner**

Kabinetvolumen (liter)	7,8
Kabinetvægt (pund / kilogram)	11,57/5,26

**Tabel 14. Kabinetdimensioner**

Højde (tommer / centimeter)	11,42/29
Bredde (tommer / centimeter)	3,65/9,26
Dybde (tommer / centimeter)	11,50/29,2
Forsendelsesvægt (pund / kilogram – inklusiv emballeringsmateriale)	15,09/6,86

**Tabel 15. Emballageparametre**

Højde (tommer / centimeter)	10,38/26,4
Bredde (tommer / centimeter)	19,2/48,7
Dybde (tommer / centimeter)	15,5/39,4

# Miljø

**BEMÆRK** For at få flere oplysninger om Dells miljømæssige tilbud skal du gå til afsnittet om miljømæssige egenskaber. Gå til din specifikke region for at se tilgængeligheden.

**Tabel 16. Miljø**

Energieffektiv strømforsyning	Intern
80 plus bronzecertificering	200 W EPA <b>B</b> ronze (fås ikke i Nordamerika eller Brasilien)
80 plus platincertificering	200 W (fås kun i Nordamerika og Brasilien) og 260 W EPA Platinum
Genanvendelig emballage	Ja
MultiPack-emballerung	Valgfri, kun USA
Energy Star 6.1 (eller senere) Kompatibel (Windows og Ubuntu)	Ja

# Systeminstallationsmenu

Systeminstallation gør det muligt at administrere din tabletstationære pcnotebook hardware og specificere BIOS-niveauet. Fra systeminstallation kan du:


- Ændre NVRAM-indstillinger når du har tilføjet eller fjernet hardware
- Få vist systemhardwarekonfigurationen
- Aktivere eller deaktivere indbyggede enheder
- Indstille tærskler for ydelse og strømstyring
- Administrer computersikkerhed

## Emner:

- [Systemopsætning](#)
- [Startmenu](#)
- [Navigationstaster](#)
- [Boot Sequence \(Bootrækkefølge\)](#)
- [Indstillinger i systeminstallationsmenuen](#)
- [Sådan opdateres BIOS'en i Windows](#)
- [System and Setup Password \(System- og installationsadgangskode\)](#)

## Systemopsætning

 **FORSIGTIG** Medmindre du er en erfaren computerbruger, skal du undlade at ændre indstillingerne i BIOS-opsætningsprogrammet. Visse ændringer kan medføre, at computeren ikke fungerer korrekt.

 **BEMÆRK** Inden du ændrer BIOS-opsætningsprogrammet, anbefales det at du noterer oplysningerne fra BIOS-opsætningsprogrammets skærm til fremtidigt brug.

Brug BIOS-opsætningsprogrammet til følgende:

- Få oplysninger om den hardware, der er installeret på din computer, såsom mængden af RAM og harddiskens størrelse.
- Foretag ændringer i oplysningerne for systemkonfiguration.
- Indstil eller ændr en indstilling som kan vælges af brugeren, f.eks. brugeradgangskoden, typen af harddisk, der er installeret, og aktivering eller deaktivering af basisenheder.

## Startmenu

Tryk på <F12>, når Dell-logoet vises, for at se en engangsstartmenu med en liste over gyldige startenheder på systemet. Menupunkterne Diagnostics (Diagnosticering) og BIOS Setup (BIOS-konfiguration) er også tilgængelige i menuen. Enhederne i menuen Start afhænger af systemets startenheder. Denne menu er nyttig, hvis du forsøger at starte fra en bestemt enhed eller vil køre en diagnosticering af systemet. Brug af startmenuen ændrer ikke på den startrækkefølge, der er lagret i BIOS.

Indstillingerne er:

- UEFI Boot (UEFI-start):
  - Windows Boot Manager (Windows startadministrator)
- Andre indstillinger:
  - BIOS Setup (BIOS-konfiguration)
  - BIOS Flash Update (BIOS Flash-opdatering)
  - Diagnostics (Diagnosticering)
  - Change Boot Mode Settings (Ændr indstillinger for starttilstand)

# Navigationstaster

**BEMÆRK** For de fleste af indstillingerne i systeminstallationsmenuen, registreres ændringerne, du foretager, men de træder ikke i kraft, før systemet genstartes.

Taster	Navigation
Op-pil	Flytter til forrige felt.
Ned-pil	Flytter til næste felt.
Enter	Vælger en værdi i det valgte felt (hvis det er relevant) eller følge linket i feltet.
Mellemlinjestast	Udfolder eller sammenfolder en rulleliste, hvis relevant.
Tab	Flytter til næste fokusområde.
Esc	Flytter til forrige side, indtil du får vist hovedskærmen. Ved at trykke på Esc (Escape-tasten) på hovedskærmen vises der en meddelelse, der beder dig om at gemme alle ændringer, som ikke er gemt, og genstarter systemet.

## Boot Sequence (Bootrækkefølge)

Boot Sequence (startrækkefølge) giver dig mulighed for at omgå den definerede rækkefølge for startenheder i systeminstallationsmenuen og starte direkte fra en specifik enhed (f.eks. optisk drev eller harddisk). Gør følgende under Power-on Self Test (POST), når Dell-logoet vises:

- Åbn systeminstallationsmenuen ved at trykke på F2-tasten
- Åbn engangsstartmenuen ved at trykke på F12-tasten

Engangsstartmenuen viser enhederne, som du kan starte fra, herunder den diagnostiske indstilling. Startmenuens indstillinger er:

- Removable Drive (Flytbart drev) (hvis tilgængelig)
- STXXXX Drive (STXXXX-drev)

**BEMÆRK** XXX angiver SATA-drevet nummer.

- Optisk drev (hvis tilgængeligt)
- SATA-harddisk (hvis tilgængelig)
- Diagnostics (Diagnosticering)

**BEMÆRK** Vælges Diagnostics (Diagnosticering), vises skærmen ePSA diagnostics (ePSA diagnosticering).

Skærmen startrækkefølge viser også indstillingen til at få adgang til skærbilledet System Setup (Systeminstallation).

## Indstillinger i systeminstallationsmenuen

**BEMÆRK** Afhængigt af tablettenscomputerenlaptoppen og dets monterede enheder, vil det muligvis ikke være alle enheder, der vises i dette afsnit.

# Generelle indstillinger

Tabel 17. Generelt

Egenskab	Beskrivelse
System Information	Viser følgende oplysninger: <ul style="list-style-type: none"><li>System Information: Viser <b>BIOS Version (BIOS-version)</b>, <b>Service Tag (Servicemærke)</b>, <b>Asset Tag (Aktivkode)</b>, <b>Ownership Tag (Ejerskabskode)</b>, <b>Ownership Date (Dato for ejerskab)</b>, <b>Manufacture Date (Fremstillingsdato)</b> og <b>Express Service Code (Ekspresservicekode)</b>.</li><li>Memory Information (Hukommelsesoplysninger): Viser <b>Memory Installed (Installeret hukommelse)</b>, <b>Memory Available (Tilgængelig hukommelse)</b>, <b>Memory Speed (Hukommelseshastighed)</b>, <b>Memory Channel Mode (Hukommelseskanaltilstand)</b>, <b>Memory Technology (Hukommelsesteknologi)</b>, <b>DIMM 1 Size (DIMM 1-størrelse)</b> og <b>DIMM 2 Size (DIMM 2-størrelse)</b>.</li><li>PCI Information: Viser Slot1, Slot2, Slot3_M.2, Slot4_M.2</li><li>Processor Information (Processoroplysninger): Viser <b>Processor Type (Processortype)</b>, <b>Core Count (Antal kerner)</b>, <b>Processor ID (Processor-id)</b>, <b>Current Clock Speed (Aktuel klokfrekvens)</b>, <b>Minimum Clock Speed (Minimum klokfrekvens)</b>, <b>Maximum Clock Speed (Maksimum klokfrekvens)</b>, <b>Processor L2 Cache (Processor L2 cache-lager)</b>, <b>Processor L3 Cache (Processor L3 cache-lager)</b>, <b>HT Capable (HT-duelig)</b> og <b>64-Bit Technology (64-Bit teknologi)</b>.</li><li>Enhedsoplysninger: Viser SATA-0, SATA 1, M.2 PCIe SSD-0, LOM MAC-adresse, Videocontroller, Lydcontroller, Wi-Fi-enhed og <b>bluetooth-enhed</b>.</li></ul>
Boot Sequence	Lader dig angive rækkefølgen, i hvilken computeren forsøger at finde et operativsystem på de enheder, der er angivet på denne liste.
Advanced Boot Options	Lader dig vælge Enable Legacy Option ROMs (Aktiver ældre ROM'er) under computerens UEFI-opstart. Denne indstilling er som standard aktiveret. <ul style="list-style-type: none"><li>Enable Legacy Option ROMs (Aktiver Legacy Option ROM'er) – Standardværdi</li><li>Enable Attempt Legacy Boot (Aktiver forsøg på tidligere startindstilling)</li></ul>
UEFI Boot Path Security	Denne indstilling styrer, om systemet skal anmode brugeren om at indtaste administratoradgangskoden, når der bootes en UEFI-startsti fra F12-startmenuen: <ul style="list-style-type: none"><li>Always, Except Internal HDD – Standardværdi</li><li>Always, Except Internal HDD&amp;PXE (Altid, undtagen intern harddisk)</li><li>Always</li><li>Aldrig</li></ul>
Date/Time	Lader dig foretage indstillinger for dato og klokkeslæt. Skifter til systemets dato og klokkeslæt, der straks træder i kraft.

# Systemoplysninger

Tabel 18. Systemkonfiguration

Egenskab	Beskrivelse
Integrated NIC	Lader dig styre den indbyggede LAN-controller. Indstillingen 'Enable UEFI Network Stack' (Aktiver UEFI netværksstak) er ikke valgt som standard. Indstillingerne er: <ul style="list-style-type: none"><li>Disabled (Deaktiveret)</li><li>Enabled (Aktiveret)</li><li>Enabled w/PXE (Aktiveret med PXE) (standard)</li></ul> <p><b>BEMÆRK</b> Afhængigt af computeren og de installerede enheder er det muligvis ikke alle elementer i dette afsnit, der vises.</p>

<b>Egenskab</b>	<b>Beskrivelse</b>
Serial port	<p>Bestemmer hvordan den indbyggede serielle port virker.</p> <p>Vælg en indstilling:</p> <ul style="list-style-type: none"> <li>• Disabled (Deaktiveret)</li> <li>• COM1 (valgt som standard)</li> <li>• COM2</li> <li>• COM3</li> <li>• COM4</li> </ul>
SATA Operation	<p>Lader dig konfigurere driftstilstanden for den integrerede harddisk-controller.</p> <ul style="list-style-type: none"> <li>• Disabled (Deaktiveret) = SATA-controllerne er skjulte</li> <li>• AHCI = SATA er konfigureret til AHCI-tilstand</li> <li>• RAID ON = SATA er konfigureret til at understøtte RAID-tilstand (som standard valgt).</li> </ul>
Drives	<p>Lader dig aktivere eller deaktivere de forskellige installerede drev:</p> <ul style="list-style-type: none"> <li>• SATA-0 (aktiveret som standard)</li> <li>• SATA-2 (aktiveret som standard)</li> <li>• SATA-3 (aktiveret som standard)</li> <li>• SATA-4 (aktiveret som standard)</li> <li>• M.2 PCIe SSD-0 (aktiveret som standard)</li> </ul>
Smart Reporting	<p>Dette felt styrer, om harddiskfejl for indbyggede drev rapporteres under systemstart. Indstillingen <b>Enable Smart Reporting (Aktiver SMART-rapportering)</b> er som standard deaktiveret.</p>
USB Configuration	<p>Lader dig aktivere eller deaktivere den integrerede USB-controller for:</p> <ul style="list-style-type: none"> <li>• Enable USB Boot Support (Aktiver USB-start-understøttelse)</li> <li>• Enable Front USB Ports (Aktiver forreste USB-porte)</li> <li>• Enable rear USB Ports (Aktiver bagerste USB-porte)</li> </ul> <p>Alle indstillingerne er som standard enabled (aktiveret).</p>
Front USB Configuration	<p>Giver dig mulighed for at aktivere eller deaktivere de forreste USB-porte. Alle portene er som standard aktiveret.</p>
Rear USB Configuration	<p>Giver dig mulighed for at aktivere eller deaktivere de bagerste USB-porte. Alle portene er som standard aktiveret.</p>
USB PowerShare	<p>Med denne indstilling kan du oplade eksterne enheder såsom mobiltelefoner og musikafspiller. Denne indstilling er som standard deaktiveret.</p>
Audio (Lyd)	<p>Lader dig aktivere eller deaktivere den integrerede lydcontroller. Indstillingen <b>Enable Audio (Aktiver lyd)</b> er som standard valgt.</p> <ul style="list-style-type: none"> <li>• Enable Microphone (Aktiver mikrofon)</li> <li>• Enable Internal Speaker (Aktiver intern højttaler)</li> </ul> <p>Begge indstillinger er som standard aktiveret.</p>
Dust Filter Maintenance	<p>Tillader dig at aktivere eller deaktivere BIOS-meddelelser om at vedligeholde det valgfri støvfilter installeret i din computer. BIOS vil generere en pre-boot-påmindelse om at rengøre eller udskifte støvfilteret ud fra det indstillede interval. Valgmuligheden <b>Disabled</b> er som standard valgt.</p> <ul style="list-style-type: none"> <li>• Disabled (Deaktiveret)</li> <li>• 15 dage</li> <li>• 30 dage</li> <li>• 60 dage</li> <li>• 90 dage</li> <li>• 120 dage</li> <li>• 150 dage</li> <li>• 180 dage</li> </ul>

Egenskab	Beskrivelse
Miscellaneous Devices	Lader dig aktivere eller deaktivere forskellige indbyggede enheder. Valgmuligheden <b>Enable Secure Digital (SD) Card</b> er som standard valgt. <ul style="list-style-type: none"> <li>• Enable Secure Digital (SD) Card</li> <li>• Secure Digital (SD) Card Boot</li> <li>• Secure Digital (SD) Card read only mode (SD-kort i skrivebeskyttet tilstand)</li> </ul>

## Indstillinger for videoskærm

Tabel 19. Video

Egenskab	Beskrivelse
Primary Display	Denne indstilling gør det muligt at vælge den primære skærm, når der er flere controllere tilgængelige i systemet. <ul style="list-style-type: none"> <li>• Auto (standard)</li> <li>• Intel HD Graphics</li> </ul> <p><b>BEMÆRK</b> Hvis du ikke vælger Auto, vil den indbyggede grafikenhed være tilgængelig og aktiveret.</p>

## Sikkerhed

Tabel 20. Sikkerhed

Egenskab	Beskrivelse
Admin Password	Lader dig indstille, ændre eller slette administratoradgangskoden.
System Password	Lader dig indstille, ændre eller slette systemadgangskoden.
Internal HDD-0 Password	Lader dig indstille, ændre eller slette computerens interne HDD.
Stærk adgangskode	Med denne indstilling kan du aktivere eller deaktivere stærk adgangskodebeskyttelse for systemet.
Password Configuration	Lader dig bestemme det minimalt og maksimalt tilladte antal tegn i administrator- og systemadgangskoder. Antallet af tegn er mellem 4 og 32.
Password Bypass	Med denne indstilling kan du omgå System (Boot) Password (Systemadgangskode (adgangskode ved start) og prompterne for adgangskoder til den interne harddisk under genstart af systemet. <ul style="list-style-type: none"> <li>• Disabled (Deaktiveret) – Der spørges altid efter systemets og den interne harddisks adgangskode, når de bliver indstillet. Denne indstilling er som standard deaktiveret.</li> <li>• Reboot Bypass (Omgåelse ved genstart) – Omgår adgangskodeprompten ved genstarter (varmstarter).</li> </ul> <p><b>BEMÆRK</b> Systemet vil altid bede om adgangskoder for systemet og den interne harddisk, når der startes fra slukket tilstand (en koldstart). Systemet vil også altid bede om adgangskoder for alle harddiske i modulrummet.</p>
Password Change	Med denne indstilling kan du bestemme om det er tilladt at foretage ændringer i systemets og harddiskens adgangskoder, når der er oprettet en administratoradgangskode. <p><b>Allow Non-Admin Password Changes (Tillad ændringer af ikke-administratoradgangskoder)</b> - Denne indstilling er som standard aktiveret.</p>
UEFI Capsule Firmware Updates	Denne indstilling styrer, om dette system tillader BIOS-opdateringer via UEFI capsule-opdateringspakker. Denne indstilling er som standard valgt. Deaktiveres denne indstilling, blokeres BIOS-opdateringer fra tjenester såsom Microsoft Windows Update og Linux Vendor Firmware Service (LVFS).

Egenskab	Beskrivelse
TPM 2.0 Security	Lader dig styre om TPM (Trusted Platform Module) er synligt for operativsystemet. <ul style="list-style-type: none"> <li>TPM On (TPM Til) (Standard)</li> <li>Clear (Ryd)</li> <li>PPI Bypass for Enable Commands (PPI forbigå aktiverede kommandoer)</li> <li>PPI Bypass for Disabled Commands (PPI forbigå deaktiverede kommandoer)</li> <li>PPI-forbigåelse for ryd-kommandoer (PPI Bypass for Clear Commands)</li> <li>Attestation Enable (Certifikation aktiveret) (standard)</li> <li>Key Storage Enable (Nøglelager aktiveret) (standard)</li> <li>SHA-256 (standard)</li> </ul> Vælg en indstilling: <ul style="list-style-type: none"> <li>Deaktiveret</li> <li>Enabled (Aktiveret) (standard)</li> </ul>
Computrace	Dette felt lader dig aktivere, deaktivere eller permanent deaktivere grænsefladen til BIOS-modulet i den valgfrie Absolute Persistence Module-service fra Absolute Software. <ul style="list-style-type: none"> <li>Aktiveret – denne indstilling er som standard valgt.</li> <li>Deaktiveret</li> <li>Permanent deaktiveret</li> </ul>
Chassis Intrusion	Dette felt kontrolleres af chassisets indtrængningsfunktion <p>Vælg en indstilling:</p> <ul style="list-style-type: none"> <li>Disabled (Deaktiveret) (standard)</li> <li>Enabled (Aktiveret)</li> <li>On-Silent</li> </ul>
OROM Keyboard Access	Denne indstilling bestemmer, om brugere er i stand til at gå til konfigurationsskærm-billedet for valgfri ROM via genvejstaster under start. <ul style="list-style-type: none"> <li>Enabled (Aktiveret)</li> <li>Deaktiveret</li> <li>Engangs-aktivering</li> </ul>
Admin Setup Lockout	Lader dig forhindre brugere i at åbne Setup (Installation), når der er indstillet en Admin-adgangskode. Denne indstilling er som standard ikke angivet.
Master Password Lockout	Lader dig at deaktivere support af hovedadgangskode Harddiskadgangskoder skal slettes, før indstillingerne kan ændres. Denne indstilling er som standard ikke angivet.
SMM Security Mitigation	Tillader dig at aktivere eller deaktivere yderligere UEFI SMM Security Mitigation-beskyttelse. Denne indstilling er som standard ikke angivet.

## Secure Boot indstillinger

Tabel 21. Sikker opstart

Egenskab	Beskrivelse
Secure Boot Enable	Lader dig aktivere eller deaktivere funktionen sikker opstart <ul style="list-style-type: none"> <li>Secure Boot Enable (Sikker start aktiveret)</li> </ul> Denne indstilling er som standard ikke valgt.
Secure Boot Mode	Giver dig mulighed for at ændre adfærden af Secure Boot for at tillade evaluering eller krav om UEFI-driversignaturer. <ul style="list-style-type: none"> <li>Deployed Mode (standard)</li> <li>Audit Mode</li> </ul>

Egenskab	Beskrivelse
Expert key Management	<p>Giver dig mulighed for at manipulere sikkerhedsnøgledatabaserne, men kun, hvis systemet er i Custom Mode (Brugerdefineret tilstand). Indstillingen <b>Enable Custom Mode</b> (Aktiver brugerdefineret tilstand) er som standard deaktiveret. Indstillingerne er:</p> <ul style="list-style-type: none"> <li>• PK (standard)</li> <li>• KEK</li> <li>• db</li> <li>• dbx</li> </ul> <p>Hvis du aktiverer <b>Custom Mode (Brugerdefineret tilstand)</b>, vises de relevante indstillinger for <b>PK, KEK, db og dbx</b>. Indstillingerne er:</p> <ul style="list-style-type: none"> <li>• <b>Save to File (Gem til fil)</b> – Gemmer nøglen til en brugervalgt fil</li> <li>• <b>Replace from File (Erstat fra fil)</b> – Erstatte den aktuelle nøgle med en nøgle fra en brugervalgt fil</li> <li>• <b>Append from File (Tilføj fra fil)</b> – Tilføjer en nøgle til den aktuelle database fra en brugervalgt fil</li> <li>• <b>Delete (Slet)</b> - Sletter den valgte nøgle</li> <li>• <b>Reset All Keys (Nulstil alle nøgler)</b> – Nulstiller til standardindstilling</li> <li>• <b>Delete All Keys (Slet alle nøgler)</b> – Sletter alle nøglerne</li> </ul> <p><b>BEMÆRK</b> Hvis du deaktiverer <b>Custom Mode (Brugerdefineret tilstand)</b>, slettes alle ændringerne, og nøglerne genoprettes til standardindstillinger.</p>

## Intel Software Guard Extensions-opties

Tabel 22. Intel Software Guard Extensions (Intel sikkerhedsudvidelse af software)

Egenskab	Beskrivelse
Intel SGX Enable	<p>Dette felt giver mulighed for at skabe et sikkert miljø ved kørsel af kode/lagring af følsomme oplysninger inden for det primære operativsystem.</p> <p>Klik på en af følgende muligheder:</p> <ul style="list-style-type: none"> <li>• <b>Disabled (Deaktiveret)</b></li> <li>• <b>Enabled (Aktiveret)</b></li> <li>• <b>Software controlled</b> – standard</li> </ul>
Enclave Memory Size	<p>Denne indstilling angiver <b>SGX Enclave Reserve Memory Size (SGX Enclave Reserve-geheugengrootte)</b>.</p> <p>Klik på en af følgende muligheder:</p> <ul style="list-style-type: none"> <li>• <b>32 MB</b></li> <li>• <b>64 MB</b></li> <li>• <b>128 MB</b> – standard</li> </ul>

## Performance (Ydelse)

Tabel 23. Performance (Ydelse)

Egenskab	Beskrivelse
Multi Core Support	<p>Dette felt angiver, om processen har en eller alle kerner aktiveret. Ydeevnen for nogle programmer forbedres med ekstra kerner.</p> <ul style="list-style-type: none"> <li>• <b>All</b> – standard</li> <li>• <b>1</b></li> <li>• <b>2</b></li> <li>• <b>3</b></li> </ul>

Egenskab	Beskrivelse
Intel SpeedStep	Lader dig aktivere eller deaktivere processorens Intel SpeedStep-tilstand. <ul style="list-style-type: none"> <li>• <b>Enable Intel SpeedStep (Aktiver Intel SpeedStep)</b></li> </ul> Denne indstilling er som standard valgt.
C-States Control	Lader dig aktivere eller deaktivere flere slumretilstande for processoren. <ul style="list-style-type: none"> <li>• <b>C States (C-tilstande)</b></li> </ul> Denne indstilling er som standard valgt.
Intel TurboBoost	Lader dig aktivere eller deaktivere processorens TurboBoost-tilstand. <ul style="list-style-type: none"> <li>• <b>Enable Intel TurboBoost (Aktiver Intel TurboBoost)</b></li> </ul> Denne indstilling er som standard valgt.

## Strømstyring

Tabel 24. Strømstyring

Egenskab	Beskrivelse
AC Recovery	Bestemmer, hvordan systemet skal reagere, når AC-strømforsyningen genoprettes efter en strømafbrydelse. Du kan angive Genoprettelse af vekselstrøm til: <ul style="list-style-type: none"> <li>• Power Off (standard)</li> <li>• Power On (Tænd)</li> <li>• Last Power State (Seneste strømtilstand)</li> </ul> Indstillingen er som standard Power Off (Sluk).
Enable Intel Speed Shift Technology	Lader dig aktivere eller deaktivere support til Intel Speed Shift Technology. Valgmuligheden <b>Enable Intel Speed Shift Technology (Aktiver Intel Speed Shift Technology)</b> er indstillet som standard.
Auto On Time	Indstiller tidspunktet for automatisk tænding af computeren. Klokkelættet angives i standard 12-timers-format (timer:minutter:sekunder). Ret opstarttidspunktet ved at indtaste værdierne i felterne klokkeslæt og AM/PM. <b><span style="color: blue;">i</span> BEMÆRK Denne funktion fungerer ikke, hvis du slukker for computeren med kontakten på strømskinnen eller strømstødssikringen, eller hvis Auto Power (Automatisk tænding) er angivet til deaktiveret.</b>
Deep Sleep Control	Lader dig definere styreelementerne, når dyb dvaletilstand er aktiveret. <ul style="list-style-type: none"> <li>• Disabled (Deaktiveret)</li> <li>• Enabled in S5 only (Kun aktiveret i S5)</li> <li>• Enabled in S4 and S5 (Aktiveret i S4 og S5)</li> </ul> Denne indstilling er som standard aktiveret i S4 og S5.
Fan Control Override	Dette felt gør det muligt at bestemme hastigheden på blæseren. Når den er aktiveret, kører blæseren med fuld hastighed. Denne indstilling er som standard deaktiveret.
USB Wake Support	Med denne indstilling kan du aktivere USB-enheder til at vække computeren fra standby. Indstillingen <b>Enable USB Wake Support (Aktiver USB-vække-understøttelse)</b> er som standard deaktiveret.

Egenskab	Beskrivelse
Wake on LAN/WWAN	<p>Denne indstilling tillader, at computeren tænder fra slukket tilstand, når der sendes et specielt LAN-signal. Funktionen virker kun, når computeren er tilsluttet vekselstrømsstrøm.</p> <ul style="list-style-type: none"> <li>• <b>Disabled (Deaktiveret)</b> - Tillader ikke, at systemet tændes, når det modtager signal om vækning fra LAN eller trådløst LAN.</li> <li>• <b>LAN or WLAN (LAN eller WLAN)</b> - Lader systemet tænde ved specielle LAN eller trådløse LAN-signaler.</li> <li>• <b>LAN only (Kun LAN)</b> - Tillader, at systemet tændes, når det modtager særlige LAN-signaler.</li> <li>• <b>LAN with PXE Boot (LAN med PXE-opstart)</b> - En aktiveringspakke sendt til systemet i enten S4- eller S5-tilstand vækker systemet, og det vil øjeblikkeligt starte op til PXE.</li> <li>• <b>WLAN only (Kun WLAN)</b> - Tillader, at systemet tændes, når det modtager særlige LAN-signaler.</li> </ul> <p>Denne indstilling er som standard deaktiveret.</p>
Block Sleep	Giver dig mulighed for at blokere sleep mode i OS-miljøet. Denne indstilling er som standard deaktiveret.

## POST-adfærd

Tabel 25. POST-adfærd

Egenskab	Beskrivelse
Numlock LED	Aktiverer eller deaktiverer NumLock-funktionen, når computeren starter. Denne indstilling er som standard aktiveret.
Keyboard Errors	Aktiverer eller deaktiverer tastaturfejlrapporing, når computeren starter. Indstillingen <b>Enable Keyboard Error Detection (Aktiveret registrering af tastaturfejl)</b> er aktiveret som standard.
Fast Boot	<p>Denne indstilling kan gøre opstartsprocessen hurtigere, ved at omgå nogle kompatibilitetstrin:</p> <ul style="list-style-type: none"> <li>• Minimal – Systemet starter hurtigt op, medmindre BIOS er blevet opdateret, hukommelse ændret eller den forrige POST ikke blev fuldført.</li> <li>• Thorough (Grundig) – Systemet springer ikke nogen trin over i opstartsprocessen.</li> <li>• Auto – Lader operativsystemet styre denne indstilling (virker kun når operativsystemet understøtter Simple Boot Flag).</li> </ul> <p>Denne indstilling er som standard angivet til <b>Thorough (Grundig)</b>.</p>
Extend BIOS POST Time	<p>Denne indstilling giver en ekstra forsinkelse inden opstart.</p> <ul style="list-style-type: none"> <li>• 0 sekunder (standard)</li> <li>• 5 seconds (5 sekunder)</li> <li>• 10 seconds (10 sekunder)</li> </ul>
Full Screen Logo	Denne indstilling viser logoet i fuld skærm, hvis billedet har samme opløsning som skærmen. Indstillingen <b>Enable Full Screen Logo (Aktivér fuldskræmslogo)</b> er ikke sat som standard.
Warnings and Errors	<p>Denne indstilling gør, at opstartsprocessen kun holder pause, hvis der er advarsler, eller der registreres fejl. Vælg en indstilling:</p> <ul style="list-style-type: none"> <li>• Prompt on Warnings and Errors (Spørg ved advarsler og fejl) – Standard</li> <li>• Continue on Warnings (Fortsæt ved advarsler)</li> <li>• Continue on Warnings and Errors (Fortsæt ved advarsler og fejl)</li> </ul>

## Administration

Tabel 26. Administration

Egenskab	Beskrivelse
USB-bestemmelse	Denne indstilling er som standard ikke valgt.
MEBx Hotkey	Denne indstilling er som standard valgt.

## Virtualiseringsunderstøttelse

Tabel 27. Virtualization Support (Virtualiseringsunderstøttelse)

Egenskab	Beskrivelse
Virtualization	<p>Denne valgmulighed angiver, om en VMM (Virtual Machine Monitor) kan anvende de yderligere hardwarefunktioner i Intel Virtualization Technology.</p> <ul style="list-style-type: none"><li>• <b>Enable Intel Virtualization Technology (Aktiver Intel Virtualization Technology)</b></li></ul> <p>Denne indstilling er som standard valgt.</p>
VT for Direct I/O	<p>Aktiverer eller deaktiverer VMM (Virtual Machine Monitor) for at udnytte de ekstra hardwarekapaciteter, der leveres af Intel Virtualization-teknologi til direkte I/O.</p> <ul style="list-style-type: none"><li>• <b>Enable VT for Direct I/O (Aktiver Intel VT til direkte I/O)</b></li></ul> <p>Denne indstilling er som standard valgt.</p>
Trusted Execution	<p>Denne indstilling specificerer, om en Measured Virtual Machine Monitor (MVMM) kan anvende de yderligere hardwarefunktioner, som findes i Intel Trusted Execution Technology.</p> <ul style="list-style-type: none"><li>• Trusted Execution</li></ul> <p>Denne indstilling er som standard ikke angivet.</p>

## Trådløs-indstillinger


Tabel 28. Wireless (Trådløst)

Egenskab	Beskrivelse
Wireless Device Enable	<p>Lader dig aktivere eller deaktivere de interne trådløse enheder.</p> <p>Indstillingerne er:</p> <ul style="list-style-type: none"><li>• <b>WLAN/WiGig</b></li><li>• <b>Bluetooth</b></li></ul> <p>Alle indstillingerne er som standard enabled (aktiveret).</p>

## Maintenance (Vedligeholdelse)

Tabel 29. Maintenance (Vedligeholdelse)

Egenskab	Beskrivelse
Service Tag	<p>Viser computerens servicemærke.</p>
Asset Tag	<p>Giver dig mulighed for at oprette et systemaktivkode, hvis der ikke allerede er angivet en aktivkode.</p> <p>Denne indstilling er som standard ikke angivet.</p>
SERR Messages	<p>Kontrollerer SERR Message-mekanismen. Denne indstilling er som standard valgt. Nogle grafikkort kræver, at SERR Message-mekanismen deaktiveres.</p>
BIOS Downgrade	<p>Tillader dig at vise tidligere gennemgange af systemets firmware.</p> <ul style="list-style-type: none"><li>• <b>Allow BIOS Downgrade (Tillad BIOS-nedgradering)</b></li></ul> <p>Denne indstilling er som standard valgt.</p>
Data Wipe	<p>Gør det muligt at slette data fra alle interne lagerenheder, på en sikker måde.</p> <ul style="list-style-type: none"><li>• <b>Wipe on Next Boot (Slet ved næste start)</b></li></ul> <p>Denne indstilling er som standard ikke angivet.</p>

Egenskab	Beskrivelse
Bios-gendannelse	<p><b>BIOS Recovery from Hard Drive (BIOS-gendannelse fra harddisk)</b> – denne mulighed er indstillet som standard. Dette gør det muligt for dig at gendanne de beskadigede BIOS-forhold fra en gendannelsesfil på HDD eller fra en ekstern USB-nøgle.</p> <p><b>BIOS Auto-Recovery</b> – tillader dig at gendanne BIOS automatisk.</p> <p> <b>BEMÆRK</b> BIOS Recovery from Hard Drive (BIOS-gendannelse fra harddisk) – feltet bør være aktiveret.</p> <p><b>Always Perform Integrity Check (BIOS auto-gendannelse)</b> – udfører integritetstjek ved hver opstart.</p>
First Power On Date	Tillader dig at indstille ejerskabsdato. Muligheden <b>Set Ownership Date</b> er ikke indstillet som standard.

## Systemlogfiler

Tabel 30. System-logfil

Egenskab	Beskrivelse
BIOS events	Lader dig se og rydde POST-hændelser i systeminstallationsmenuen (BIOS).

## Avanceret konfiguration

Tabel 31. Avanceret konfiguration

Egenskab	Beskrivelse
ASPM	<p>Lader dig indstille ASPM-niveauet.</p> <ul style="list-style-type: none"> <li>Auto (standard) - Der er kontakt mellem enheden og PCI Express-hub for at bestemme den bedste ASPM-tilstand understøttet af enheden.</li> <li>Deaktiveret - ASPM-strømstyring er altid slukket</li> <li>L1 Only - ASPM-strømstyring er indstillet til at bruge L1</li> </ul>

## Sådan opdateres BIOS'en i Windows

Det anbefales at opdatere din BIOS (systeminstallationsmenu) ved udskiftning af systemkortet, eller hvis der findes en opdatering. Sørg ved bærbare pc'er for, at computerens batteri er fuldt opladet og tilsluttet en stikkontakt.

 **BEMÆRK** Hvis BitLocker er aktiveret, skal den deaktiveres, inden system BIOS'en opdateres, og derefter reaktiveres, når BIOS-opdateringen er fuldført.

1. Genstart computeren.
2. Gå til **Dell.com/support**.
  - Indtast **Servicetag (Servicekoden)** eller **Express Service Code (Kode til ekspreservice)** og klik på **Submit (Send)**.
  - Sørg ved bærbare pc'er for, at computerens batteri er fuldt opladet og tilsluttet en stikkontakt.
3. Klik på **Choose from all products**, hvis du ikke kan registrere eller finde servicekoden.
4. Vælg kategorien **Products (Produkter)** fra listen.

 **BEMÆRK** Vælg den passende kategori for at gå til produktsiden.
5. Vælg computermodel og computerens **Product support (Produktsupportside)** vises.
6. Klik på **Get drivers (Hent drivere)**, og klik på **Drivers and Downloads (Drivere og overførsler)**. Afsnittet Drivers and Downloads (Drivere og overførsler) åbnes.
7. Klik på **Find it myself (Find det selv)**.
8. Klik på **BIOS** for at få vist BIOS-versionerne.
9. Identificer den seneste BIOS-fil, og klik på **Download (Hent)**.
10. Vælg din foretrukne overførselsmetode i vinduet **Vælg overførselsmetode nedenfor**, klik på **Hent fil**.

Vinduet **File Download (Filoverførsel)** vises.

11. Klik på **Save (Gem)** for at gemme filen på computeren.
12. Klik på **Run (Kør)** for at installere de opdaterede BIOS-indstillinger på computeren.  
Følg vejledningen på skærmen.

## Opdatering af BIOS på systemer med BitLocker aktiveret

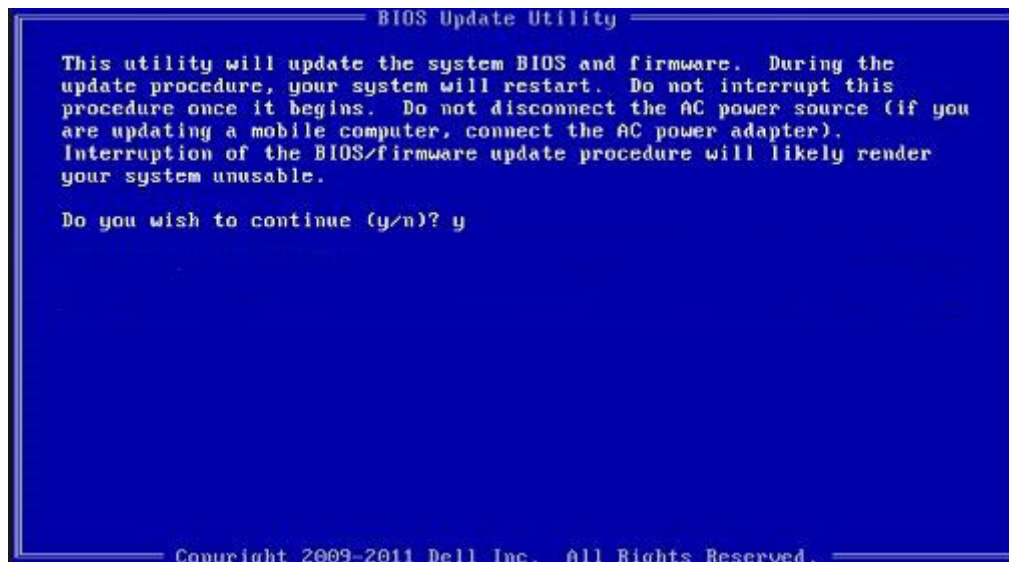
**⚠ FORSIGTIG** Hvis BitLocker ikke suspenderes, før du opdaterer BIOS, vil systemet ikke genkende BitLocker-tasten ved næste genstart. Du bliver derefter bedt om at indtaste gendannelsesnøglen for at komme videre, og systemet vil bede om dette ved hver genstart. Hvis gendannelsesnøglen ikke er kendt, kan det føre til tab af data, eller en unødigt geninstallation af operativsystemet. For flere oplysninger om dette, bedes du gå til Vidensartikler: <https://www.dell.com/support/article/sln153694>

## Opdatering af dit systems BIOS med en USB-stick

Hvis systemet ikke kan starte i Windows, men der stadig er behov for at opdatere BIOS, skal du downloade BIOS-filen ved hjælp af et andet system og gemme den på et USB-flashdrev, der kan startes fra.

**ⓘ BEMÆRK** Du skal bruge et USB-flashdrev, der kan startes fra. Se venligst følgende artikel for flere detaljer. <https://www.dell.com/support/article/sln143196/>

1. Download BIOS-opdateringsfilen .EXE til et andet system.
2. Kopier filen, fx O9010A12.EXE, til USB-flashdrevet, der kan startes fra.
3. Tilslut USB-flashdrevet til det system, der kræver BIOS-opdateringen.
4. Genstart systemet, og tryk på F12, når Dell-logoet viser engangsstartmenuen.
5. Brug piletasterne til at vælge **USB Storage Device (USB storageenhed)**, og klik på Return (Enter).
6. Systemet starter med en Diag C:\> prompt.
7. Kør filen ved at skrive hele filnavnet, fx O9010A12.exe, og trykke på Return.
8. Når BIOS-opdateringsfilen indlæses, skal du følge instruktionerne på skærmen.



Figur 1. DOS BIOS-opdateringsskærmen

## Opdatering af Dell BIOS i Linux- og Ubuntu-miljøer

Hvis du vil opdatere systemets BIOS i et Linux-miljø så som Ubuntu, så se <https://www.dell.com/support/article/sln171755/>.

# Opdatering af BIOS fra F12-engangsstartmenuen

Sådan opdateres dit systems BIOS ved hjælp af en BIOS-opdatering .exe-fil, der kopieres til en FAT32 USB-nøgle og startes fra F12-engangsstartmenuen.

## BIOS-opdatering

Du kan køre BIOS-opdateringsfilen fra Windows ved hjælp af en startbar USB-nøgle, eller du kan opdatere BIOS'en fra systemets F12-engangsstartmenu.

De fleste Dell-systemer bygget efter 2012 har denne egenskab, og du kan bekræfte ved at starte dit system med F12-engangsstartmenuen for at se, om BIOS-flashopdatering er angivet som startindstilling for dit system. Hvis indstillingen er indstillet, understøtter BIOS'en denne BIOS-opdateringsform.

**BEMÆRK** Kun systemer med indstillingen BIOS-flashopdatering i F12-engangsstartmenuen kan anvende denne funktion.

## Sådan opdateres der fra engangsstartmenuen

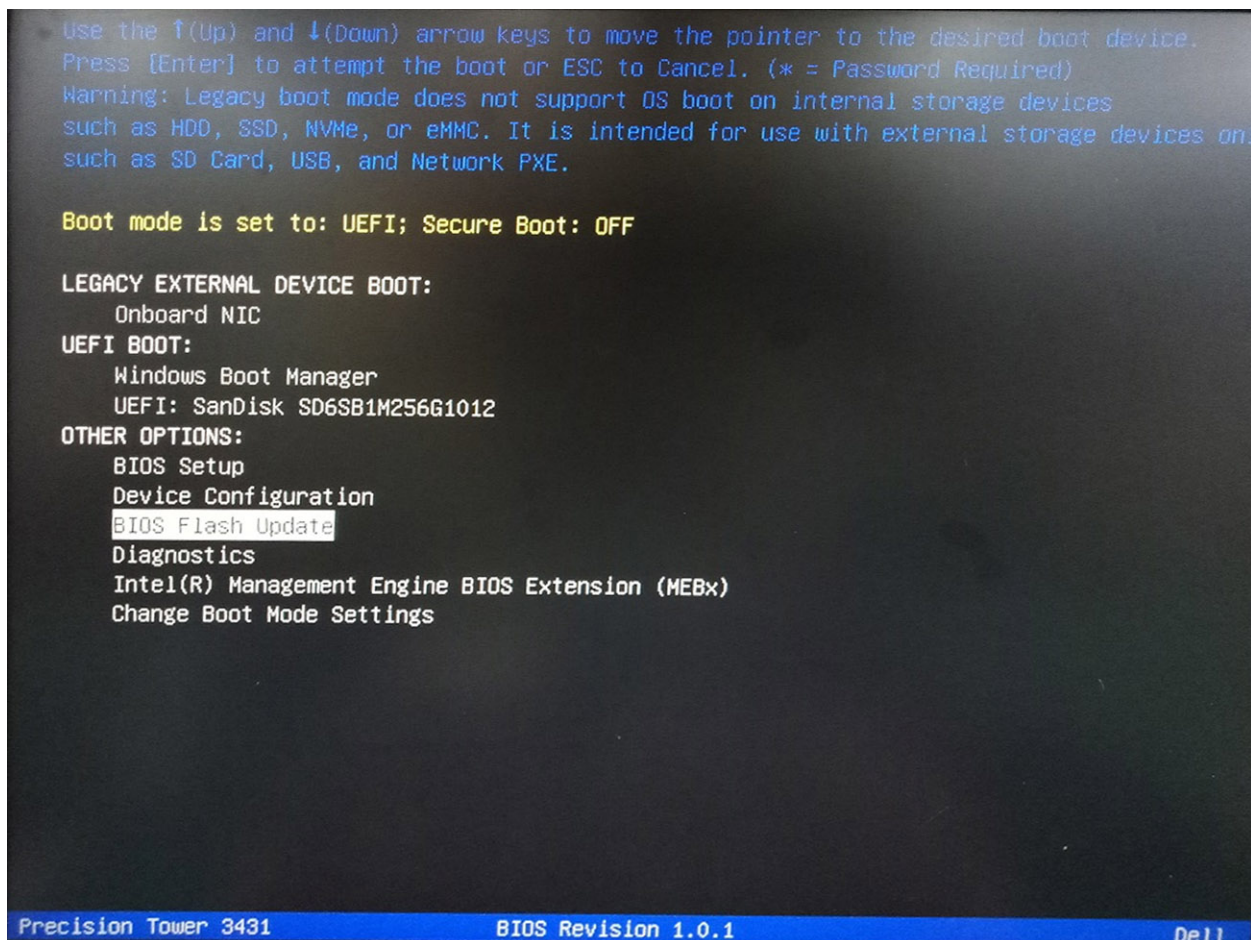
For at opdatere din BIOS fra F12-engangsstartmenuen har du brug for:

- USB-nøgle formateret til FAT32-filsystemet (nøgler behøver ikke at være opstartsbare)
- Eksekverbar BIOS-fil, som du har downloadet fra Dell Support-webstedet og kopieret til USB-nøglen.
- AC-strømadapter forbundet til systemet
- Funktionelt systembatteri til at flash-opdatere BIOS'en

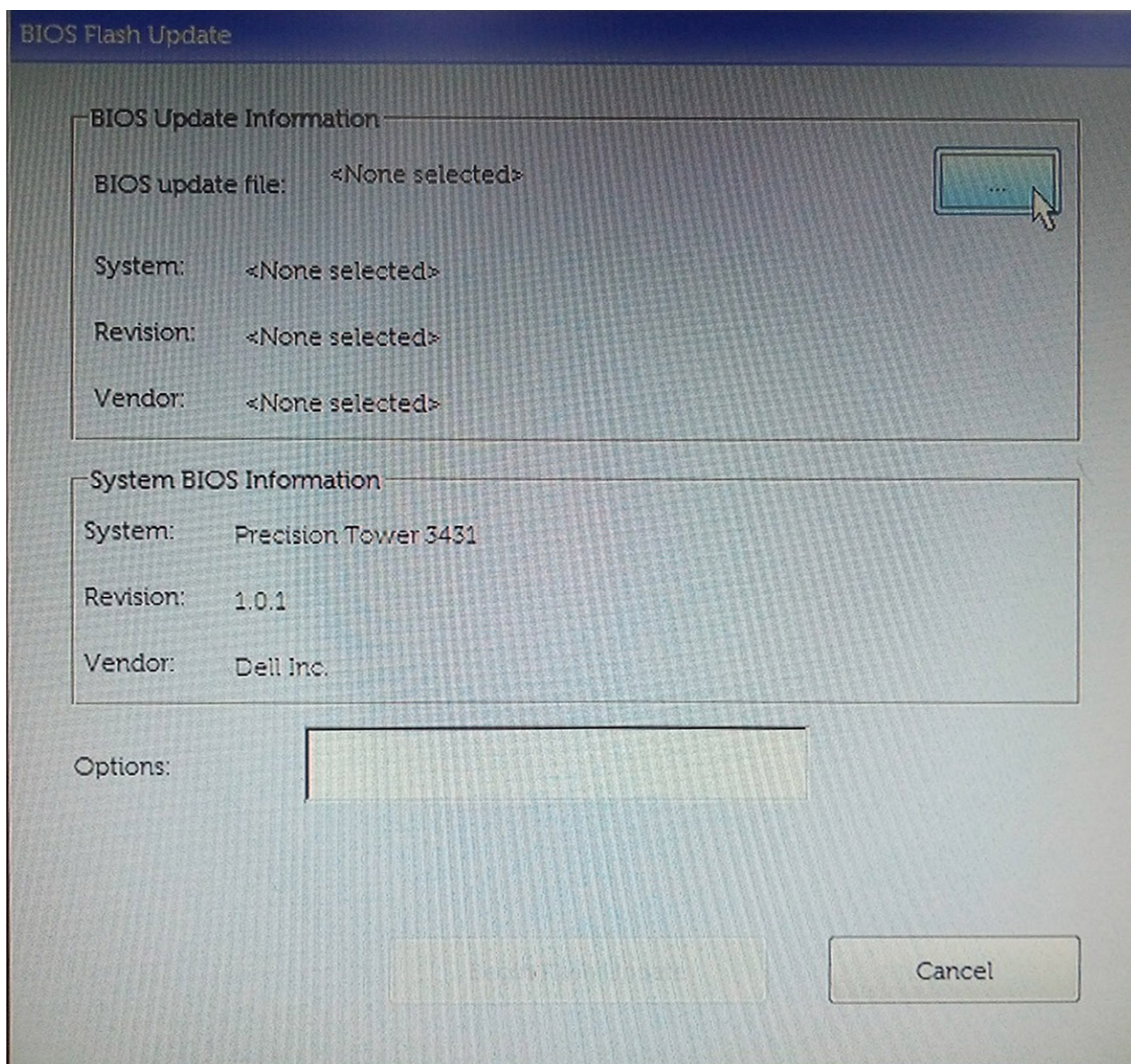
Udfør de følgende trin for at udføre BIOS-opdateringens flash-proces fra F12-menuen:

**FORSIGTIG** Sluk ikke systemet under BIOS-opdateringen. Systemet kan muligvis ikke starte igen, hvis det slukkes.

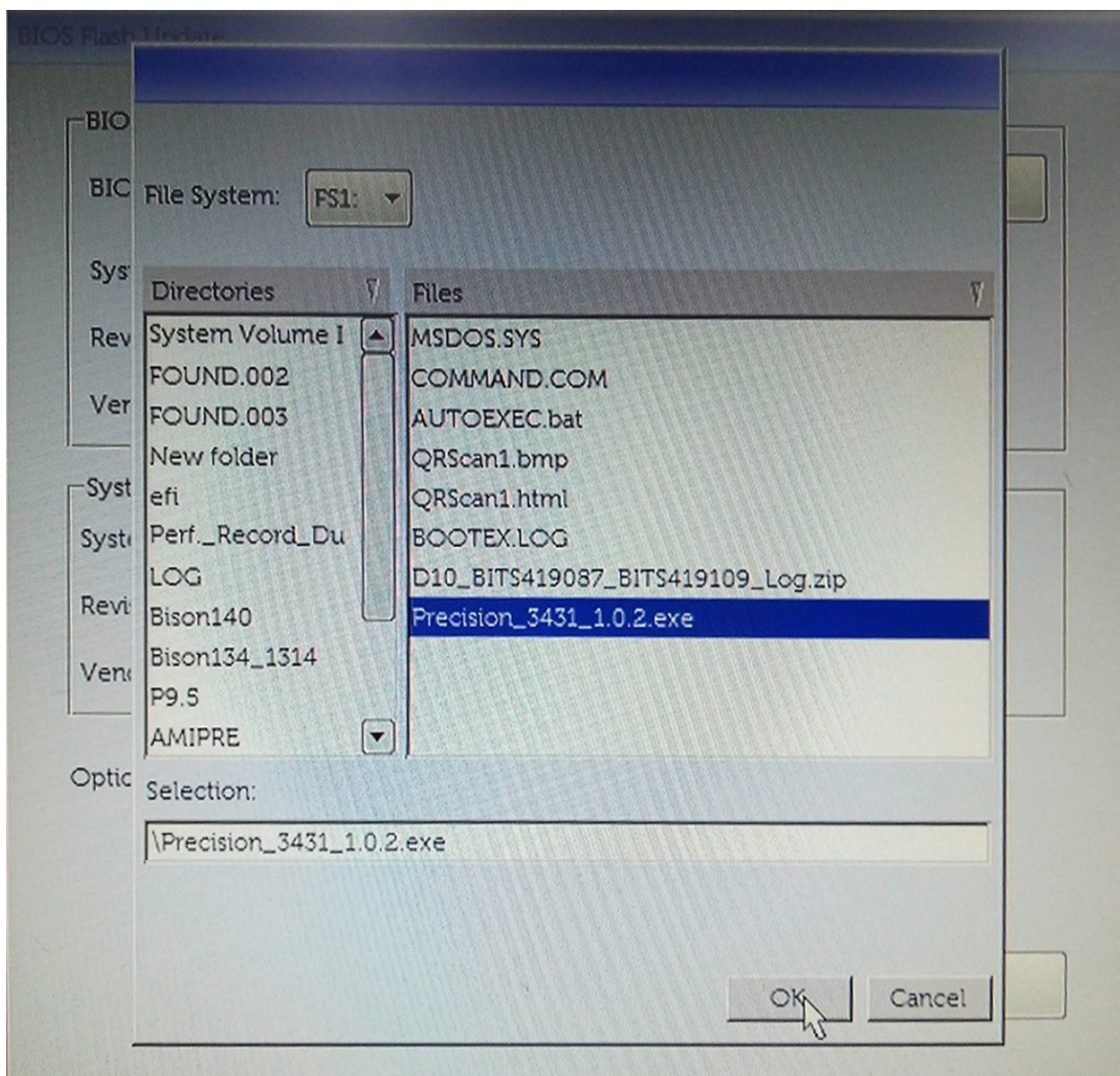
1. Indsæt USB-nøglen med den kopierede flash i USB-porten, når systemet er slukket.
2. Tænd for systemet, og tryk på F12-tasten for at få adgang til One-Time Boot Menu, fremhæv **BIOS Flash Update** med piletasterne, og tryk derefter på **Enter**.



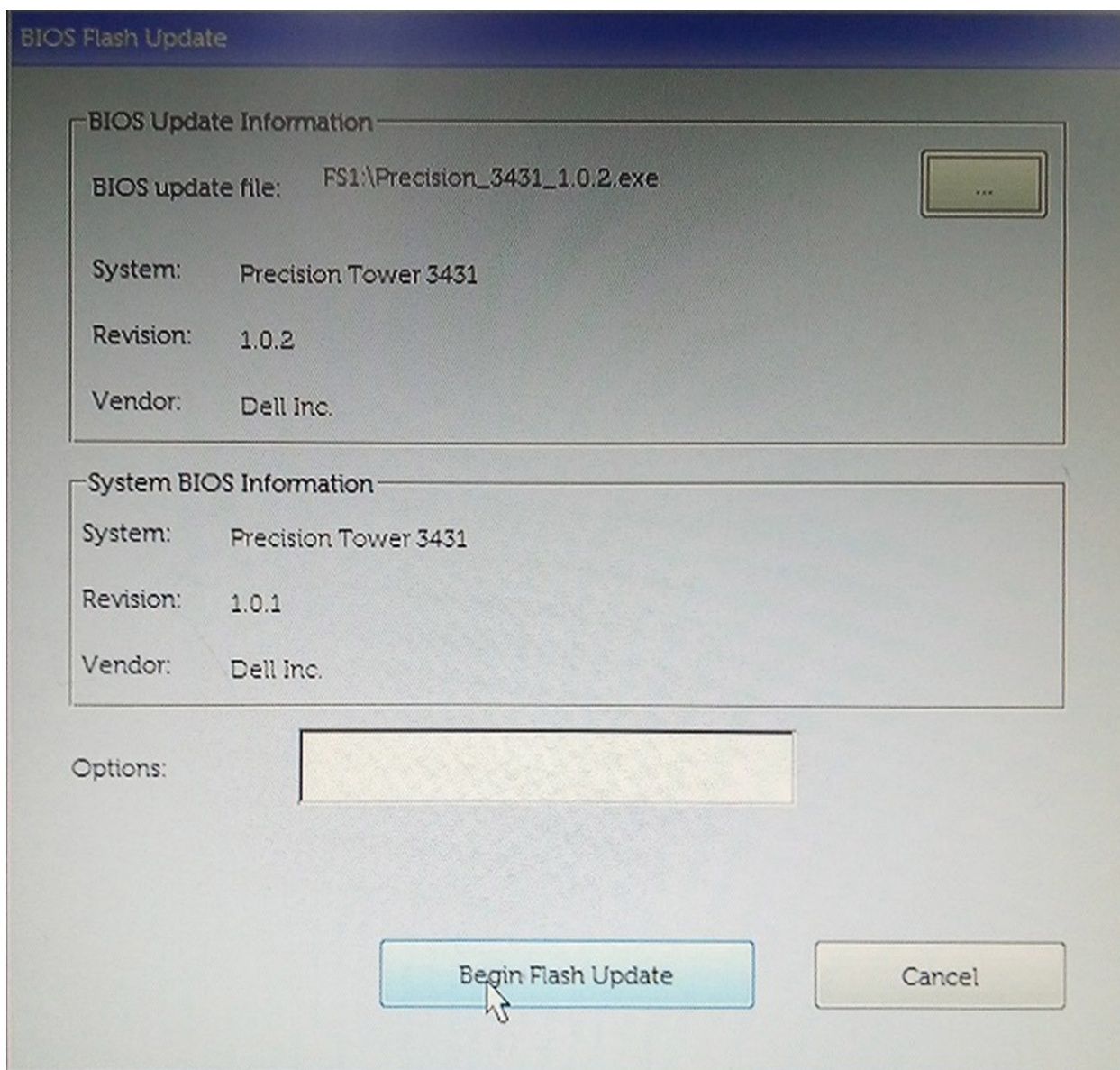
3. BIOS Flash Update dialogboksmenuen åbnes. Tryk på **BIOS Update fil** browse-knap for at vælge BIOS-filen.



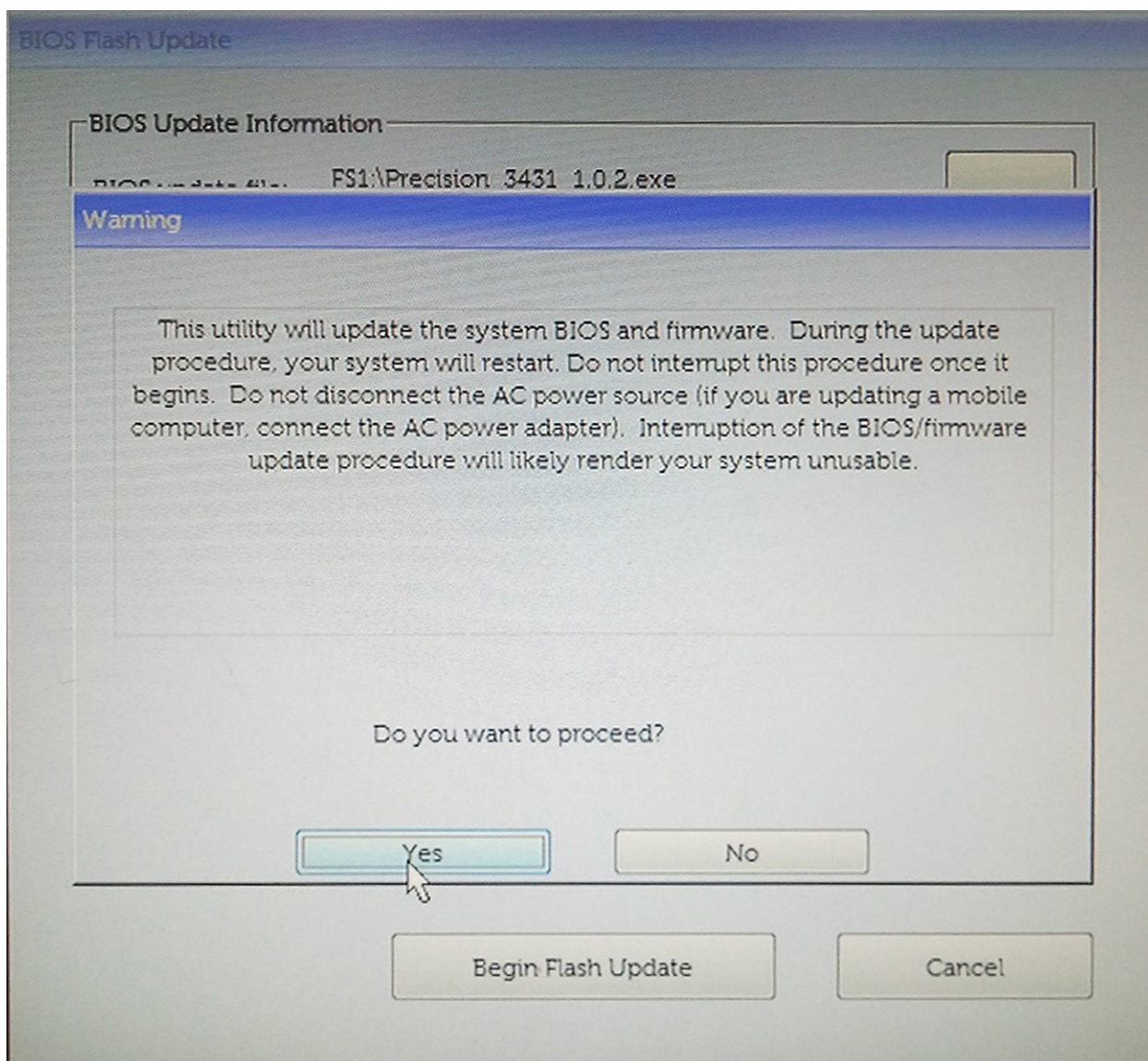
4. Vælg den eksekverbare BIOS-fil og tryk på **OK**. Skift til det korrekte katalog på din eksterne USB-enhed efter **Filsystemet** hvis du ikke finder den eksekverbare BIOS-fil.



5. Tryk på **Begynd Flash Update**, og der vil derefter vises en advarsel.



6. Klik på **Ja**. System genstarter automatisk og starter BIOS Flash.



7. Når processen er gennemført, vil systemet genstarte, og BIOS-opdateringen vil være udført.

## System and Setup Password (System- og installationsadgangskode)

Tabel 32. System and Setup Password (System- og installationsadgangskode)

Adgangskodetype	Beskrivelse
System Password (Systemadgangskode)	Adgangskode du skal indtaste for at logge på systemet.
Setup password (Installationsadgangskode)	Adgangskode, som du skal indtaste for at få adgang til at foretage ændringer i computerens BIOS-indstillinger.

Du kan oprette en system password (systemadgangskode) og en setup password (installationsadgangskode) til at sikre computeren.

**⚠ FORSIGTIG** Adgangskodefunktionerne giver et grundlæggende sikkerhedsniveau for computerens data.

**⚠ FORSIGTIG** Enhver kan få adgang til de data, der er gemt på computeren, hvis den ikke er låst og uden opsyn.

**ℹ BEMÆRK** Funktionen System and Setup Password (System- og installationsadgangskode) er deaktiveret.

# Tildeling af en systemopsætningsadgangskode

Du kan kun tildele et nyt **System or Admin Password**, når status er **Not Set**.


For at komme ind i systemopsætningen, skal du trykke F2 straks efter start eller genstart.

1. På skærmen **System BIOS** eller **System Setup**, skal du vælge **Security** og trykke på Enter. Nu vises skærmen **Security**.
2. Vælg **System/Admin Password**, og indtast en adgangskode i feltet **Enter the new password**. Brug følgende retningslinjer, når du vil tildele systemadgangskoden:
  - En adgangskode kan bestå af op til 32 tegn.
  - Adgangskoden kan indeholde tal fra 0 til 9.
  - Der kan kun bruges små bogstaver, store bogstaver er ikke tilladt.
  - Kun de følgende specialtegn er tilladt: mellemrum, ("), (+), (.), (-), (.), (/), (:), ([), (\), (]), ( ` ).
3. Indtast den systemadgangskode, som du nu har angivet, i feltet **Confirm new password**, og klik på **OK**.
4. Tryk på Esc, hvorefter du får vist en meddelelse om at gemme ændringerne.
5. Klik på Y for at gemme ændringerne. Computeren genstartes.

# Sletter eller ændrer en eksisterende systemopsætningsadgangskode

Sørg for, at **Adgangskode Status** er låst op (i Systemopsætningen), før du forsøger at slette eller ændre det eksisterende System- og / eller Installationsadgangskode. Du kan ikke slette eller ændre et eksisterende System- eller Opsætningsadgangskode, hvis **Adgangskode Status** er Låst.

For at komme ind i systemopsætningen, skal du trykke F2 straks efter start eller genstart.

1. På skærmen **System BIOS** eller **Systemopsætningen**, skal du vælge **System sikkerhed** og trykke på Enter. Nu vises skærmen **System sikkerhed**.
2. På skærmen **System sikkerhed**, skal du kontrollere, at **Adgangskode Status** er **Ulåst**.
3. Vælg **Systemadgangskode**, ændr eller slet den eksisterende systemadgangskode, og tryk på Enter.
4. Vælg **Opsætningsadgangskode**, ændr eller slet den eksisterende opsætningsadgangskode, og tryk på Enter.  
 **BEMÆRK** Hvis du ændrer system- og/eller administratoradgangskoden, skal du indtaste den nye adgangskode igen, når du bliver bedt om det. Hvis du sletter system- og/eller administratoradgangskoden, skal du bekræfte sletningen, når du bliver bedt om det.
5. Tryk på Esc, hvorefter du får vist en meddelelse om at gemme ændringerne.
6. Tryk på Y for at gemme ændringerne og gå ud af systemopsætningen. Genstart computeren.

Dette kapitel angiver de understøttede operativsystemer og instrukser til installation af drivere.

**Emner:**

- [Operativsystem](#)
- [Download af Windows-drivere](#)

## Operativsystem

**Tabel 33. Operativsystem**

Understøttede operativsystemer

- Windows 10 Home (64-bit)
- Windows 10 Professional (64-bit)
- Windows 10 Pro National Academic
- Windows 10 Home
- Ubuntu 16.04 LTS (64-bit)
- NeoKylin 6.0
- Red Hat Linux 7.5

---

## Download af Windows-drivere

1. Tænd tablettencomputerenotebooken.
2. Gå til **Dell.com/support**.
3. Klik på **Product Support**, indtast din tabletscomputersnotebooks servicekode, og klik på **Submit**.



**BEMÆRK** Hvis du ikke har servicekoden, skal du bruge funktionen til automatisk registrering eller søge efter modellen af din tabletcomputernotebook manuelt.


4. Klik på **Drivers and Downloads (Drivere og downloads)**.
5. Vælg det operativsystem, der er installeret på din tabletcomputernotebook.
6. Rul ned ad siden for at vælge den driver, der skal installeres.
7. Klik på **Download File** for at hente driveren til din tabletcomputernotebook.
8. Efter hentning er afsluttet, skal du navigere til mappen, hvor du gemte drevfilen.
9. Dobbeltklik på driverfilens ikon, og følg vejledningen på skærmen.

# Sådan får du hjælp

## Emner:

- [Kontakt Dell](#)

## Kontakt Dell

 **BEMÆRK** Hvis du ikke har en aktiv internetforbindelse, kan du finde kontaktoplysninger på købskvitteringen, pakkeslippen, fakturaen eller i Dells produktkatalog.

Dell giver flere muligheder for online- og telefonbaseret support og service. Tilgængeligheden varierer for de enkelte lande og produkter, og nogle tjenester findes muligvis ikke i dit område. Sådan kontakter du Dell omkring salg, teknisk support eller kundeservice:

1. Gå til **Dell.com/support**.
2. Vælg supportkategori.
3. Bekræft dit land eller område i rullemenuen **Choose a Country/Region (Vælg land/område)** fra listen nederst på siden.
4. Vælg det relevante service- eller supportlink alt afhængigt af, hvad du har brug for.