

Počítač Dell Precision 3431 v provedení Small Form Factor

Průvodce nastavením a specifikace



Poznámky, upozornění a varování

 **POZNÁMKA** POZNÁMKA označuje důležité informace, které umožňují lepší využití produktu.

 **VÝSTRAHA UPOZORNĚNÍ** varuje před možným poškozením hardwaru nebo ztrátou dat a obsahuje pokyny, jak těmto problémům předejít.

 **VAROVÁNÍ** VAROVÁNÍ upozorňuje na potenciální poškození majetku a riziko úrazu nebo smrti.

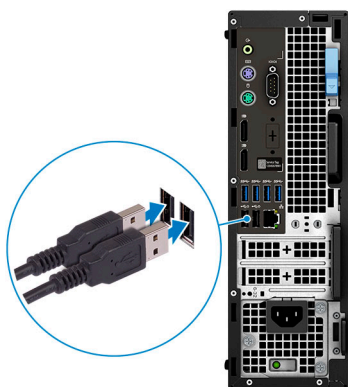
© 2018 - 2019 Dell Inc. nebo dceřiné společnosti Všechna práva vyhrazena. Dell, EMC a ostatní ochranné známky jsou ochranné známky společnosti Dell Inc. nebo dceřiných společností. Ostatní ochranné známky mohou být ochranné známky svých vlastníků.

1 Nastavení počítače.....	5
2 Přehled šasi.....	8
Pohled zepředu.....	8
Zadní pohled.....	9
Servisní štítek.....	10
3 Specifikace systému.....	11
Processor.....	11
Paměť.....	12
Skladovací.....	12
Audio.....	13
Grafická karta.....	14
Komunikace.....	14
Bezdrátové připojení.....	14
Porty a konektory.....	14
Zdroj napájení.....	15
Fyzické rozměry systému.....	15
Prostředí.....	16
4 Nastavení systému.....	17
Konfigurace systému.....	17
Spouštěcí nabídka.....	17
Navigační klávesy.....	18
Funkce Boot Sequence.....	18
Možnosti nástroje System setup (Nastavení systému).....	18
Obecné možnosti.....	19
Systémové informace.....	19
Možnosti obrazovky Video (Grafická karta).....	21
Zabezpečení.....	21
Možnosti funkce Secure Boot (Bezpečné spouštění).....	22
Možnosti funkce Intel Software Guard Extension.....	23
Performance (Výkon).....	23
Řízení spotřeby.....	24
Chování POST.....	25
Možnosti správy.....	26
Virtualization support (Podpora virtualizace).....	26
Možnosti bezdrátového připojení.....	26
Maintenance (Údržba).....	26
System Logs (Systémové protokoly).....	27
Pokročilé konfigurace.....	27
Aktualizace systému BIOS ve Windows.....	27
Aktualizace systému BIOS v systémech s povoleným softwarem BitLocker.....	28
Aktualizace systému BIOS pomocí disku flash USB.....	28

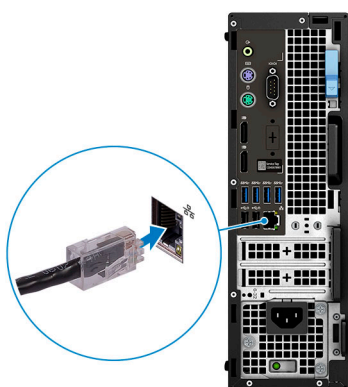
Aktualizace systému Dell BIOS v prostředích systémů Linux a Ubuntu.....	29
Aktualizace systému BIOS z jednorázové spouštěcí nabídky klávesy F12.....	29
Systémové heslo a heslo pro nastavení.....	34
Přiřazení hesla nastavení systému.....	35
Odstranění nebo změna stávajícího hesla k nastavení systému.....	35
5 Software.....	36
Operační systém.....	36
Stažení ovladačů systému Windows.....	36
6 Získání pomoci.....	37
Kontaktování společnosti Dell.....	37

Nastavení počítače

1. Připojte klávesnici a myš.



2. Pomocí kabelu se připojte k síti nebo se připojte k bezdrátové síti.

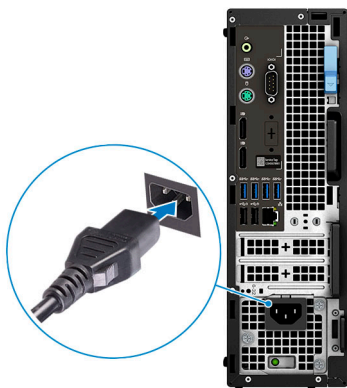


3. Připojte displej.



i **POZNÁMKA** Pokud jste si objednali počítač se samostatnou grafickou kartou, port HDMI a porty DisplayPort na zadním panelu počítače jsou zakryté. Připojte displej k samostatné grafické kartě počítače.

4. Připojte napájecí kabel.

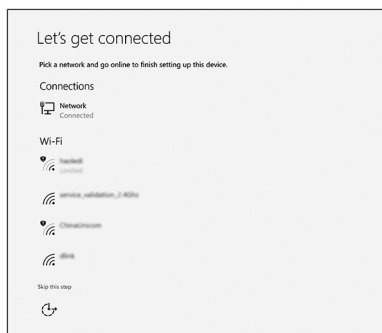


5. Stiskněte vypínač.

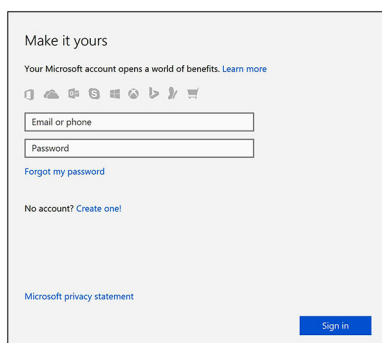


6. Dokončete nastavení systému Windows podle pokynů na obrazovce.

a) Připojte se k síti.



b) Přihlaste se k účtu Microsoft nebo si vytvořte nový.



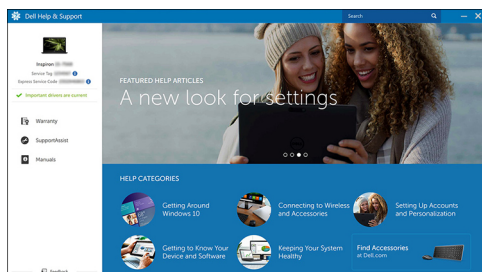
7. Vyhledejte aplikace Dell.

Tabulka 1. Vyhledání aplikací Dell



Zaregistrujte počítač

Nástroj Dell Help & Support



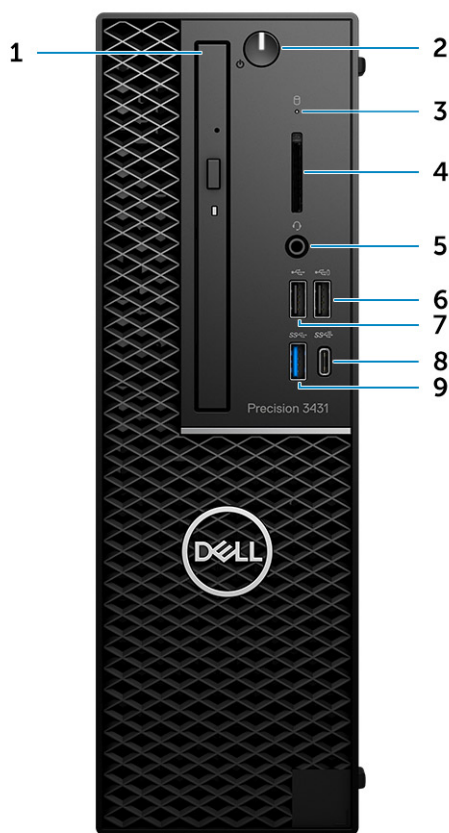
SupportAssist — Zkontrolujte a aktualizujte počítač.

Přehled šasi

Témata:

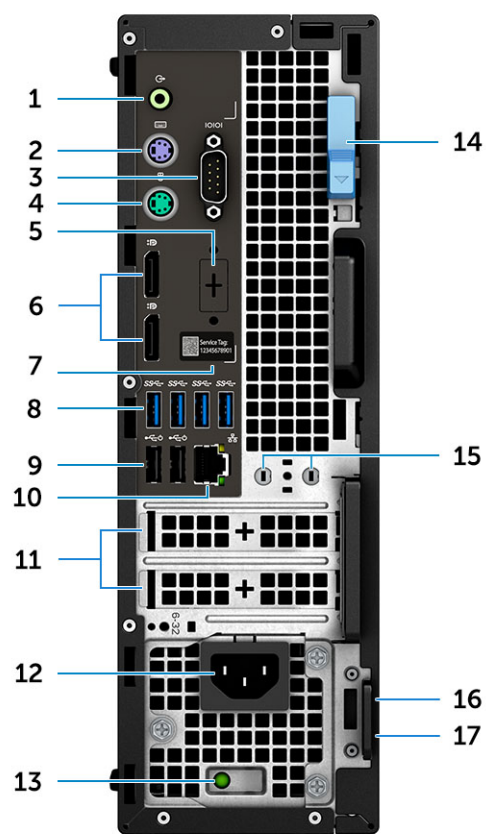
- Pohled zepředu
- Zadní pohled
- Servisní štítek

Pohled zepředu



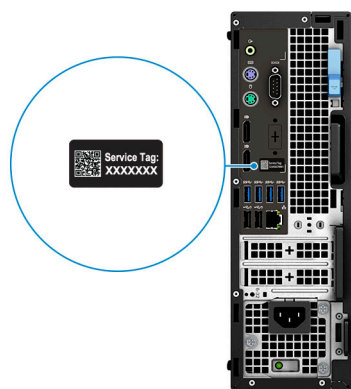
1. Optická mechanika
2. Tlačítko napájení
3. Indikátor činnosti disku
4. slot karty SD
5. Port náhlavní soupravy
6. Konektor USB 2.0 s technologií PowerShare
7. Port USB 2.0
8. Port USB 3.2 1. generace Type-C s technologií PowerShare
9. Port USB 3.1 1. generace

Zadní pohled



1. Port výstupu zvuku
2. Port PS/2 pro klávesnici
3. Sériový port
4. Port PS/2 pro myš
5. Port DisplayPort / HDMI 2.0 / VGA / USB typu C, alternativní režim (volitelně)
6. 2 porty DisplayPort
7. Servisní štítek
8. Porty USB 3.1 1. generace
9. Porty USB 2.0 (podpora funkce Smart Power-On)
10. Síťový port RJ45
11. Pozice pro rozšiřující karty
12. Konektor napájecího kabelu
13. Kontrolka diagnostiky napájecího zdroje
14. Uvolňovací západka
15. 2 konektory externí antény (volitelné)
16. Slot bezpečnostního kabelu Kensington
17. Kroužek na visací zámek

Servisní štítek



Specifikace systému

POZNÁMKA Nabídka se liší podle regionu. Následující specifikace obsahují pouze informace, které musí být s počítačem dodány dle zákona. Chcete-li získat další informace o konfiguraci počítače, otevřete v systému Windows nápovědu a podporu a zvolte možnost zobrazit informace o počítači.

Témata:

- [Procesor](#)
- [Paměť](#)
- [Skladovací](#)
- [Audio](#)
- [Grafická karta](#)
- [Komunikace](#)
- [Bezdrátové připojení](#)
- [Porty a konektory](#)
- [Zdroj napájení](#)
- [Fyzické rozměry systému](#)
- [Prostředí](#)

Procesor

POZNÁMKA Počty procesorů nejsou měřítkem výkonu. Dostupnost procesorů se může měnit a lišit podle regionu či země.

Tabulka 2. Specifikace procesorů Intel Core 9. generace


Typ	Grafika UMA
Procesor Intel Core i3 - 9300 (4 jádra / 8 MB / 4 vlákna / až 4,3 GHz / 65 W)	Grafika Intel UHD 630
Procesor Intel Core i5 - 9500 (6 jader / 9 MB / 6 vláken / až 4,4 GHz / 65 W)	Grafika Intel UHD 630
Procesor Intel Core i5 - 9600 (6 jader / 9 MB / 6 vláken / až 4,6 GHz / 95 W)	Grafika Intel UHD 630
Procesor Intel Core i7 - 9700 (8 jader / 12 MB / 8 vláken / až 4,9 GHz / 95 W)	Grafika Intel UHD 630
Procesor Intel Core i9 - 9900 (8 jader / 16 MB / 16 vláken / až 5,0 GHz / 95 W)	Grafika Intel UHD 630
Procesor Intel Pentium Gold G5420 (2 jádra, 4 MB cache, 3,8 GHz)	Grafická karta Intel UHD Graphics 630
Procesor Intel Xeon E E-2224 (4 jádra, 8 MB cache, 3,4 GHz, 4,6 GHz Turbo)	Není k dispozici
Procesor Intel Xeon E E-2224G (4 jádra, 8 MB cache, 3,5 GHz, 4,7 GHz Turbo)	Grafická karta Intel UHD Graphics 630
Procesor Intel Xeon E E-2236 (6 jader, 8 MB cache, 3,4 GHz, 4,8 GHz Turbo)	Není k dispozici
Procesor Intel Xeon E E-2236G (6 jader, 8 MB cache, 3,6 GHz, 4,8 GHz Turbo)	Grafika Intel UHD 630

Tabulka 3. Specifikace procesorů Intel Core 8. generace

Typ	Grafika UMA
Procesor Intel Xeon E E-2174G (4 jádra HT, 8 MB cache, 3,8 GHz, 4,7 GHz)	Grafika Intel UHD 630
Procesor Intel Core i7-8700 (6 jader, 12 MB cache, 3,20 GHz, 4,6 GHz)	Grafika Intel UHD 630

Paměť

Tabulka 4. Specifikace paměti

Minimální konfigurace paměti	4 GB
Maximální konfigurace paměti	64 GB
Počet slotů	4 UDIMM
Maximální podporovaná paměť na slot	16 GB
Varianty paměti	<ul style="list-style-type: none"> • 4 GB – 1 x 4 GB • 8 GB – 1 x 8 GB • 8 GB – 2 x 4 GB • 16 GB – 2 x 8 GB • 16 GB – 4 x 4 GB • 32 GB – 2 x 16 GB • 32 GB – 4 x 8 GB • 64 GB – 4 x 16 GB
Typ	Paměť s korekcí ECC / bez korekce ECC
Rychlost	2 666 MHz
	 POZNÁMKA Pentium a i3 poběží s frekvencí 2 400 MHz.

Skladovací

Tabulka 5. Specifikace úložiště

Typ	Malý formát	Rozhraní	Možnost zabezpečení	Kapacita
Jeden disk SSD NVMe	M.2 2280	4 PCIe, až 32 Gb/s	SED	Až 1 TB
Jeden disk SSD s pamětí Optane	M.2 2230	PCIe, až 32 Gb/s		32 GB
Dva 2,5" pevné disky	Přibližně (2,760 x 3,959 x 0,374")	SATA AHCI, až 6 Gb/s	SED, Opal, FIPS	Až 4 TB
Jeden 3,5" pevný disk (HDD)	Přibližně (2,760 x 3,959 x 0,276")	SATA AHCI, až 6 Gb/s		Až 4 TB

Tabulka 6. Konfigurace úložiště

Primární/spouštěcí disk	Provedení šasi
1x disk M.2	Není k dispozici
1x disk M.2	1x 2,5palcová jednotka

Primární/spouštěcí disk	Provedení šasi
1x 2,5palcová jednotka	Není k dispozici
1x 2,5palcový pevný disk	Není k dispozici

POZNÁMKA Podpora polí RAID 0 a 1 se dvěma 2,5" pevnými disky Není k dispozici s pamětí Optane (dostupné od srpna 2019).

Pro optimální výkonnost při konfiguraci disků do svazku RAID společnost Dell doporučuje identické modely disků.

Svazky RAID 0 (prokládané, výkon) těží z vyššího výkonu při navzájem si odpovídajících discích, protože data jsou rozdělena napříč více disky: veškeré operace IO s bloky o velikosti větší než velikost prokladu rozdělí vstupně-výstupní operace a omezuje je nejpomalejší z disků. Pro operace RAID 0 IO, kde jsou velikosti bloků menší než velikost prokladu, je výkonnost určena tím, na který disk operace IO směřuje, což zvyšuje variabilitu a vede k různé latenci. Tato variabilita se obzvláště projevuje u operací zápisu a může být problémem u aplikací citlivých na latenci. Jedním z takových příkladů je jakákoli aplikace, která provádí tisíce náhodných zápisů za sekundu ve velmi malých blocích.

Svazky RAID 1 (zrcadlení, ochrana dat) těží z vyššího výkonu při navzájem si odpovídajících discích, protože data se zrcadlí napříč více disky: všechny operace IO se musí provádět identicky na oba disky, a proto rozptýl výkonu disků, když jsou použity různé modely, vede k tomu, že operace IO se dokončí s rychlostí danou nejpomalejším diskem. I když v této situaci není problém s proměnlivou latencí při náhodných malých operacích IO jako u konfigurace RAID 0 napříč nesourodnými disky, vliv je i tak značný, protože výkonnější disk je omezen ve všech typech operací IO. Jedním z nejhorších příkladů omezení výkonu v této situaci je použití vstupu-výstupu bez vyrovnávací paměti. Má-li být zajištěno, že zápis se plně provádí do nevolatilních oblastí svazku RAID, vstup a výstup bez vyrovnávací paměti obchází cache (například pomocí bitu Force Unit Access v protokolu NVMe) a operace IO neskončí, dokud všechny disky ve svazku RAID nedokončí požadavek na zápis dat. Tento druh provozu IO úplně potlačuje veškeré výhody výkonnějšího disku ve svazku.

Je třeba sladit nejen výrobce disku, kapacitu a třídu, ale také konkrétní model. Disky od stejného výrobce se stejnou kapacitou, a dokonce i ve stejné třídě mohou mít pro určité typy operací IO výrazně odlišné výkonnostní parametry. Proto pouze vzájemně odpovídající modely zajistí, že svazek RAID tvoří homogenní pole disků a využije veškeré výhody svazku RAID bez dodatečných omezení, pokud by měl jeden či více disků ve svazku nižší výkon.

Když se pro pole RAID používají dva odlišné disky (např. M.2 + 2,5"), výkon bude odpovídat rychlosti pomalejšího disku v poli.

Audio

Tabulka 7. Specifikace audia

Řadič	Realtek ALC3234
Typ	Čtyřkanálový zvuk High-definition
Reproduktory	Dva (směrové reproduktory)
Rozhraní	<ul style="list-style-type: none"> Univerzální konektor zvuku Vysoce kvalitní reproduktory Mikrofony s redukcí šumu Kombinace stereo náhlavní soupravy / mikrofonu
Interní zesilovač reproduktorů	2W (RMS) na kanál

Grafická karta

Tabulka 8. Specifikace grafické karty

Řadič	Typ	Závislost procesoru	Typ grafické paměti	Kapacita	Podpora externího displeje	Maximální rozlišení
Grafika Intel UHD 630	UMA	<ul style="list-style-type: none">Intel Core i3 – 8300/8100Intel Core i5 – 8600/8500/8400Intel Core i7 – 8700Procesor Intel Xeon E E-2174G/ E-2146G/ E-2124G	Integrovaný	Sdílená systémová paměť	DisplayPort / HDMI 1.4	4096 × 2304
NVIDIA Quadro P1000	Samostatná	Není k dispozici	GDDR5	4 GB	mDP/DisplayPort	5120 × 2880
NVIDIA Quadro P620	Samostatná	Není k dispozici	GDDR5	2 GB	mDP/DisplayPort	5120 × 2880
NVIDIA Quadro P400	Samostatná	Není k dispozici	GDDR5	2 GB	mDP/DisplayPort	5120 × 2880
AMD Radeon Pro WX4100	Samostatná	Není k dispozici	GDDR5	4 GB	mDP	5120 × 2880
AMD Radeon Pro WX3100	Samostatná	Není k dispozici	GDDR5	4 GB	mDP/DisplayPort	5120 × 2880
AMD Radeon Pro WX2100	Samostatná	Není k dispozici	GDDR5	2 GB	mDP/DisplayPort	5120 × 2880

Komunikace

Tabulka 9. Specifikace připojení

Síťový adaptér

Integrovaný řadič Intel i219-LM 10/100/1000 Mb/s Ethernet (RJ-45) s podporou funkce vzdáleného probuzení, technologie PXE a rámců typu Jumbo

Bezdrátové připojení

Tabulka 10. Parametry bezdrátového připojení

Bezdrátová karta M.2 Intel Wireless-AC 9560 802.11ac (2x2) Wi-Fi + Bluetooth 5 LE, dvoupásmová

Bezdrátová karta Qualcomm QCA61x4A 802.11ac MU-MIMO, dvoupásmová (2x2), Wi-Fi + Bluetooth 4.2 LE M2

Porty a konektory

Tabulka 11. Porty a konektory

Čtečka paměťových karet

Čtečka karty SD

Čtečka čipových karet	Volitelné
USB	<ul style="list-style-type: none"> • Jeden port USB 2.0 s technologií PowerShare • Jeden port USB 2.0 (vpředu) • Jeden port USB 3.1 typu C 2. generace s technologií PowerShare (vpředu) • Jeden port USB 3.1 1. generace (vpředu) • Čtyři porty USB 3.1 1. generace (vzadu) • Dva porty USB 2.0 (vzadu)
Security (Zabezpečení)	Slot pro bezpečnostní zámek Noble Wedge / kroužek visacího zámku
Audio	<ul style="list-style-type: none"> • Univerzální konektor zvuku
Grafika	<ul style="list-style-type: none"> • Port DisplayPort / HDMI 2.0b / VGA / DisplayPort USB typu C (volitelně) • 2 porty DisplayPort
Síťový adaptér	Jeden konektor RJ-45
Sériový port	Jeden sériový port (volitelný)
PS/2	<ul style="list-style-type: none"> • Myš • Klávesnice

Zdroj napájení

Tabulka 12. Zdroj napájení

Vstupní napětí	100–240 VAC, 50–60 Hz
Výkon	<ul style="list-style-type: none"> • 200W zdroj napájení, celý rozsah 100–240 V • 260W zdroj napájení, celý rozsah 100–240 V

Fyzické rozměry systému

Tabulka 13. Fyzické rozměry systému

Objem šasi (litry)	7,8
Hmotnost šasi (libry/kg)	11,57/5,26

Tabulka 14. Rozměry šasi

Výška (palce/cm)	11,42/29
Šířka (palce/cm)	3,65/9,26
Hloubka (palce/cm)	11,50/29,2
Přepravní hmotnost (libry/kg – včetně obalového materiálu)	15,09/6,86

Tabulka 15. Parametry balení

Výška (palce/cm)	10,38/26,4
Šířka (palce/cm)	19,2/48,7

Prostředí

POZNÁMKA Další podrobnosti o ekologických funkcích Dell naleznete v části věnované ekologickým atributům. Dostupnost naleznete ve svém konkrétním regionu.

Tabulka 16. Prostředí

Energeticky efektivní zdroj napájení	Interní
Certifikace 80 plus bronz	200W EPA bronz (nedostupné v Severní Americe nebo Brazílii)
Certifikace 80 plus platinum	200W (dostupné pouze v Severní Americe a Brazílii) a 260W EPA platinum
Recyklovatelný obal	Ano
Balení MultiPack	Volitelné, pouze USA
Vyhovuje normě Energy Star 6.1 (nebo vyšší) (Windows a Ubuntu)	Ano

Nastavení systému

Konfigurace systému umožňuje spravovat hardware tabletustolního počítače notebooku a stanovit možnosti úrovně systému BIOS. V nastavení konfigurace systému můžete:

- Měnit nastavení NVRAM po přidání nebo odebrání hardwaru
- Prohlížet konfiguraci hardwaru počítače
- Povolit nebo zakázat integrovaná zařízení
- Měnit mezní limity výkonu a napájení
- Spravovat zabezpečení počítače

Témata:

- [Konfigurace systému](#)
- [Spouštěcí nabídka](#)
- [Navigační klávesy](#)
- [Funkce Boot Sequence](#)
- [Možnosti nástroje System setup \(Nastavení systému\)](#)
- [Aktualizace systému BIOS ve Windows](#)
- [Systémové heslo a heslo pro nastavení](#)

Konfigurace systému

⚠ VÝSTRAHA Pokud nejste odborným uživatelem počítače, nastavení konfiguračního programu BIOS neměňte. Některé změny by mohly způsobit nesprávnou funkci počítače.

ℹ POZNÁMKA Než začnete používat konfigurační program systému BIOS, doporučuje se zapsat si informace z obrazovek tohoto programu pro pozdější potřebu.

Konfigurační program BIOS použijte, když chcete:

- získat informace o hardwaru nainstalovaném v počítači, například o množství paměti RAM a velikosti pevného disku,
- změnit informace o konfiguraci systému,
- nastavit nebo změnit uživatelské možnosti, například heslo uživatele, typ nainstalovaného pevného disku a zapnutí nebo vypnutí základních zařízení.

Spouštěcí nabídka

V okamžiku, kdy se zobrazí logo Dell, stiskněte klávesu F12, čímž spustíte jednorázovou spouštěcí nabídku se seznamem spouštěcích zařízení pro tento systém. Tato nabídka obsahuje také diagnostiku a možnosti nastavení systému BIOS. Zařízení uvedená ve spouštěcí nabídce závisí na spustitelných zařízeních v systému. Tato nabídka je užitečná pro spouštění do konkrétního zařízení nebo spuštění diagnostiky systému. Použití spouštěcí nabídky nemění pořadí spouštění uložené v systému BIOS.

Možnosti jsou následující:

- UEFI Boot (Spouštění UEFI):
 - Windows Boot Manager
- Other Options (Další možnosti):
 - BIOS Setup (Nastavení systému BIOS)
 - BIOS Flash Update (Aktualizace Flash systému BIOS)
 - Diagnostika
 - Change Boot Mode Settings (Změnit nastavení režimu zavádění)

Navigační klávesy

POZNÁMKA V případě většiny možností nastavení systému se provedené změny zaznamenají, ale použijí se až po restartu počítače.

Klávesy	Navigace
Šipka nahoru	Přechod na předchozí pole.
Šipka dolů	Přechod na další pole.
Vstoupit	Výběr hodnoty ve vybraném poli (je-li to možné) nebo přechod na odkaz v poli.
Mezerník	Rozebalení a sbalení rozevírací nabídky (je-li to možné).
Karta	Přechod na další specifickou oblast.
Esc	Přechod na předchozí stránku, dokud se nezobrazí hlavní obrazovka. Stisknutí klávesy Esc na hlavní obrazovce zobrazí zprávu s požadavkem o uložení veškerých neuložených změn a restartuje systém.

Funkce Boot Sequence

Funkce Boot Sequence nabízí rychlý a pohodlný způsob, jak obejít pořadí spouštění definované v konfiguraci systému a spustit systém přímo z určitého zařízení (např. optická jednotka nebo pevný disk). Během testu POST (Power-on Self Test), jakmile se zobrazí logo Dell, můžete:

- Otevřete nabídku System Setup (Konfigurace systému) stisknutím klávesy F2.
- Otevřete jednorázovou nabídku zavádění systému stisknutím klávesy F12.

Jednorázová nabídka zavádění systému obsahuje zařízení, ze kterých můžete spustit počítač, a možnost diagnostiky. Možnosti nabídky zavádění jsou následující:

- Removable Drive (Vyjímatelný disk) (je-li k dispozici)
- STXXXX Drive (Jednotka STXXXX)

POZNÁMKA XXX představuje číslo jednotky SATA.

- Optical Drive (Optická jednotka) (je-li k dispozici)
- Pevný disk SATA (je-li k dispozici)
- Diagnostika

POZNÁMKA Po výběru možnosti **Diagnostics (Diagnostika)** se zobrazí obrazovka **ePSA diagnostics (Diagnostika ePSA)**.

Na obrazovce s pořadím zavádění jsou k dispozici také možnosti přístupu na obrazovku nástroje Konfigurace systému.

Možnosti nástroje System setup (Nastavení systému)

POZNÁMKA V závislosti na tabletupočítačnotebooku a nainstalovaných zařízeních nemusí být některé z uvedených položek k dispozici.

Obecné možnosti

Tabulka 17. Obecné

Možnost	Popis
Systémové informace	Zobrazí následující informace: <ul style="list-style-type: none">• Informace o systému: Slouží k zobrazení verze systému BIOS, výrobního čísla, inventárního čísla, štítku majitele, data převzetí do vlastnictví, data výroby a kódu Express Service Code.• Informace o paměti: Zobrazí nainstalovanou paměť, dostupnou paměť, rychlost paměti, režim kanálů paměti, technologii paměti, velikost paměti DIMM 1 a velikost paměti DIMM 2.• Informace PCI: Zobrazí hodnoty: Slot1, Slot2, Slot3_M.2, Slot4_M.2• Informace o procesoru: Zobrazí typ procesoru, počet jader, ID procesoru, aktuální rychlost hodin, minimální rychlost hodin, maximální rychlost hodin, mezipaměť L2 procesoru, mezipaměť L3 procesoru, možnost HT a 64bitovou technologii.• Informace o zařízení: Zobrazí SATA-0, SATA 1, M.2 PCIe SSD-0, adresu LOM MAC, řadič grafické karty a zvukového adaptéru, zařízení Wi-Fi a zařízení Bluetooth.
Boot Sequence	Umožňuje určit pořadí, v jakém se počítač pokusí najít operační systém na zařízeních uvedených v seznamu.
Advanced Boot Options	Umožňuje vybrat možnost Enable Legacy Option ROMs (Povolit starší varianty paměti ROM), když je nastaven režim zavádění UEFI. Tato možnost je ve výchozím nastavení vybrána. <ul style="list-style-type: none">• Enable Legacy Option ROMs (Povolit starší varianty paměti ROM) – výchozí• Enable Attempt Legacy Boot
UEFI Boot Path Security	Tato možnost umožňuje řídit, zda systém během zavádění pomocí cesty UEFI Boot Path z nabídky spouštění F12 vyzve uživatele k zadání hesla správce. <ul style="list-style-type: none">• Always, Except Internal HDD (Vždy, kromě interního pevného disku) – výchozí• Always, Except Internal HDD&PXE (Vždy, kromě interního pevného disku)• Always (Vždy)• Never (Nikdy)
Date/Time	Slouží ke změně nastavení data a času. Změny systémového data a času se projeví okamžitě.

Systemové informace

Tabulka 18. System Configuration (Konfigurace systému)

Možnost	Popis
Integrated NIC	Umožňuje ovládat řadič LAN na desce. Možnost „Enable UEFI Network Stack“ (Povolit síťové stohování rozhraní UEFI) není ve výchozím nastavení vybrána. Možnosti jsou následující: <ul style="list-style-type: none">• Disabled (Neaktivní)• Enabled (Aktivní)• Enabled w/PXE (Aktivní s funkcí PXE) (výchozí) <p>i POZNÁMKA V závislosti na počítači a nainstalovaných zařízeních nemusí být některé z uvedených položek k dispozici.</p>
Serial Port	Určuje, jakým způsobem bude pracovat vestavěný sériový port. Zvolte kteroukoli z možností: <ul style="list-style-type: none">• Disabled (Neaktivní)• COM1 (výchozí nastavení)• COM2• COM3• COM4

Možnost	Popis
SATA Operation	<p>Umožňuje konfigurovat operační režim integrovaného řadiče pevného disku.</p> <ul style="list-style-type: none"> Disabled (Zakázáno): Řadiče SATA jsou skryty. AHCI = SATA je konfigurován pro režim AHCI. RAID ON (Pole RAID zapnuto) = Rozhraní SATA je nakonfigurováno na podporu režimu RAID (vybráno ve výchozím nastavení).
Drives	<p>Povolí či zakáže různé integrované jednotky:</p> <ul style="list-style-type: none"> SATA-0 (povoleno ve výchozím nastavení) SATA-2 (povoleno ve výchozím nastavení) SATA-3 (povoleno ve výchozím nastavení) SATA-4 (povoleno ve výchozím nastavení) M.2 PCIe SSD-0 (povoleno ve výchozím nastavení)
Smart Reporting	<p>Tato funkce řídí, zda jsou chyby pevného disku týkající se integrovaných jednotek hlášeny během spouštění systému. Možnost Enable SMART Reporting (Povolit hlášení SMART) je ve výchozím nastavení zakázána.</p>
USB Configuration	<p>Umožňuje povolit nebo zakázat integrovaný řadič USB pro položky:</p> <ul style="list-style-type: none"> Enable USB Boot Support (Povolit podporu spouštění ze zařízení USB) Enable Front USB Ports (Povolit přední porty USB) Enable Rear USB Ports (Povolit zadní porty USB) <p>Všechny možnosti jsou ve výchozím nastavení povoleny.</p>
Front USB Configuration	<p>Umožňuje zapnout nebo vypnout přední porty USB. Všechny porty jsou ve výchozím nastavení povoleny.</p>
Rear USB Configuration	<p>Umožňuje zapnout nebo vypnout zadní porty USB. Všechny porty jsou ve výchozím nastavení povoleny.</p>
USB PowerShare	<p>Tato možnost umožňuje nabíjet externí zařízení, jako jsou mobilní telefony a hudební přehrávače. Tato možnost je ve výchozím nastavení zakázána.</p>
Audio	<p>Umožňuje povolit nebo zakázat integrovaný řadič zvuku. Ve výchozím nastavení je vybrána možnost Enable Audio (Povolit zvuk).</p> <ul style="list-style-type: none"> Enable Microphone (Povolit mikrofon) Enable Internal Speaker (Povolit interní reproduktor) <p>Obě možnosti jsou ve výchozím nastavení vybrány.</p>
Údržba prachového filtru	<p>Umožňuje povolit nebo zakázat zprávy systému BIOS pro údržbu volitelného prachového filtru v počítači. Systém BIOS vygeneruje před spuštěním upomínku týkající se vyčištění nebo výměny prachového filtru na základě nastaveného intervalu. Tato možnost je ve výchozím nastavení zakázána.</p> <ul style="list-style-type: none"> Disabled (Neaktivní) 15 dní 30 dní 60 dní 90 dní 120 dní 150 dní 180 dní
Miscellaneous Devices	<p>Umožňuje na desce povolit nebo zakázat různá zařízení. Možnost Enable Secure Digital (SD) Card (Povolit kartu SD) je ve výchozím nastavení povolena.</p> <ul style="list-style-type: none"> Enabled Secure Digital (SD) Card (Povolená karta SD – povoleno) Secure Digital (SD) Card boot (Zavádění systému z karty SD) Secure Digital (SD) Card Read-Only-Mode (Karta SD v režimu pouze ke čtení)

Možnosti obrazovky Video (Grafická karta)

Tabulka 19. Grafika

Možnost	Popis
Primary Display	<p>Umožňuje vybrat primární displej, když je v systému k dispozici více řadičů.</p> <ul style="list-style-type: none">• Auto (Automaticky) – výchozí nastavení• Grafika Intel HD <p>POZNÁMKA Pokud nevyberete možnost Auto (Automaticky), bude zobrazeno a povoleno integrované grafické zařízení.</p>

Zabezpečení

Tabulka 20. Zabezpečení

Možnost	Popis
Admin Password	Slouží k nastavení, změně a smazání hesla správce.
System Password	Umožňuje nastavit, změnit či smazat systémové heslo.
Internal HDD-0 Password	Umožňuje nastavit, změnit či smazat heslo vnitřního pevného disku.
Strong Password	Zapne či vypne silná hesla pro systém.
Password Configuration	Určuje minimální a maximální počet znaků pro heslo správce a systémové heslo. Rozsah počtu znaků je 4 až 32.
Password Bypass	<p>Tato možnost umožňuje obejít výzvy k zadání systémového (spouštěcího) hesla a hesla pro interní pevný disk.</p> <ul style="list-style-type: none">• Disabled (Zakázáno) – Vždy se zobrazí výzva k zadání systémového hesla a hesla interního pevného disku. Tato možnost je ve výchozím nastavení zakázána.• Reboot Bypass (Obejit při restartu): Obejde výzvy k zadání hesla při restartu (restartu při spuštění systému). <p>POZNÁMKA Po zapnutí z vypnutého stavu (studený start) systém vždy zobrazí výzvu k zadání systémového hesla a hesel interních pevných disků. Systém si také vždy vyžádá hesla jakýchkoli pevných disků přítomných v pozicích pro moduly.</p>
Password Change	<p>Tato volba určí, zda budou povoleny změny hesel systému a pevných disků, jestliže bude nastaveno heslo správce.</p> <p>Allow Non-Admin Password Changes (Povolit změny hesla jiného typu než správce): Tato volba je ve výchozím nastavení povolena.</p>
UEFI Capsule Firmware Updates	Tato možnost určuje, zda jsou povoleny aktualizace systému BIOS prostřednictvím aktualizčních balíčků kapsle UEFI. Tato možnost je ve výchozím nastavení vybrána. Zakázání této možnosti má za následek blokování aktualizací systému BIOS ze služeb, jako je Microsoft Windows Update nebo LVFS (Linux Vendor Firmware Service).

Možnost	Popis
TPM 2.0 Security	<p>Slouží k ovládnání, zda je modul TPM (Trusted Platform Module) viditelný pro operační systém.</p> <ul style="list-style-type: none"> TPM On (Modul TPM zapnut – výchozí) Clear (Vymazat) PPI Bypass for Enable Commands (Vynechání PPI pro povolení příkazů) PPI Bypass for Disable Commands (Vynechání PPI pro zakázání příkazů) PPI Bypass for Clear Commands (Obejití PPI pro mazací příkazy) Attestation Enable (Povolit atestaci – výchozí nastavení) Key Storage Enable (Povolit úložiště klíče – výchozí nastavení) SHA-256 (výchozí nastavení) <p>Zvolte kteroukoli z možností:</p> <ul style="list-style-type: none"> Disabled (Neaktivní) Enabled (Povoleno) – výchozí nastavení
Computrace	<p>V tomto poli můžete povolit, zakázat nebo trvale zakázat rozhraní modulu BIOS v rámci volitelné služby Absolute Persistence Module společnosti Absolute Software.</p> <ul style="list-style-type: none"> Enabled (Povoleno) – Tato možnost je ve výchozím nastavení vybrána. Disabled (Neaktivní) Permanently Disabled (Trvale vypnuto)
Chassis Intrusion	<p>Toto pole slouží k ovládnání funkce ochrany proti vniknutí do šasi.</p> <p>Vyberte jednu z následujících možností:</p> <ul style="list-style-type: none"> Disabled (Zakázáno – výchozí) Enabled (Aktivní) On-Silent (Zapnuto, tiché)
OROM Keyboard Access	<p>Tato možnost určuje, zda mohou uživatelé během spouštění prostřednictvím klávesových zkratk vstupovat na obrazovky konfigurace OROM (Option Read Only Memory).</p> <ul style="list-style-type: none"> Enabled (Aktivní) (výchozí) Disabled (Neaktivní) One Time Enable (Povolit jedenkrát)
Admin Setup Lockout	<p>Brání uživatelům v přístupu k nastavením, pokud je nastaveno heslo správce. Tato volba není ve výchozím nastavení nastavena.</p>
Master Password Lockout	<p>Umožňuje vypnout podporu hlavního hesla. Předtím, než budete moci změnit nastavení, je nutné zrušit hesla pevného disku. Tato volba není ve výchozím nastavení nastavena.</p>
SMM Security Mitigation	<p>Umožňuje povolit nebo zakázat dodatečné ochrany proti omezení bezpečnosti UEFI SMM. Tato volba není ve výchozím nastavení nastavena.</p>

Možnosti funkce Secure Boot (Bezpečné spuštění)

Tabulka 21. Secure Boot (Bezpečné zavádění)

Možnost	Popis
Secure Boot Enable	<p>Umožňuje povolit nebo zakázat funkci bezpečného spuštění.</p> <ul style="list-style-type: none"> Secure Boot Enable (Povolit zabezpečené spuštění) <p>Tato možnost není ve výchozím nastavení nastavena.</p>
Secure Boot Mode	<p>Umožňuje upravit chování režimu Secure Boot – zdali se mají vyhodnocovat nebo vynucovat podpisy ovladače UEFI.</p> <ul style="list-style-type: none"> Deployed Mode (Režim nasazení) (výchozí) Režim auditu

Možnost	Popis
Expert key Management	<p>Umožňuje manipulovat s databázemi bezpečnostních klíčů pouze v případě, že je systém v režimu Custom Mode (Vlastní režim). Možnost Enable Custom Mode (Povolit vlastní režim) je ve výchozím nastavení zakázána. Možnosti jsou následující:</p> <ul style="list-style-type: none"> PK (výchozí) KEK db dbx <p>Pokud povolíte režim Custom Mode (Vlastní režim), zobrazí se odpovídající možnosti pro klíče PK, KEK, db a dbx. Možnosti jsou následující:</p> <ul style="list-style-type: none"> Save to File (Uložit do souboru) – Uloží klíč do uživatelem zvoleného souboru. Replace from File (Nahradit ze souboru) – Nahradí aktuální klíč klíčem z uživatelem zvoleného souboru. Append from File (Připojit ze souboru) – Přidá klíč do aktuální databáze z uživatelem zvoleného souboru. Delete (Odstranit) – Odstraní vybraný klíč. Reset All Keys (Resetovat všechny klíče) – Resetuje klíče na výchozí nastavení. Delete All Keys (Odstranit všechny klíče) – Odstraní všechny klíče. <p>POZNÁMKA Pokud režim Custom Mode (Vlastní režim) zakážete, všechny provedené změny se odstraní a obnoví se výchozí nastavení klíčů.</p>

Možnosti funkce Intel Software Guard Extension

Tabulka 22. Intel Software Guard Extensions

Možnost	Popis
Intel SGX Enable	<p>Toto pole poskytuje zabezpečené prostředí pro běh kódu a ukládání citlivých dat v kontextu hlavního operačního systému.</p> <p>Klikněte na jednu z následujících možností:</p> <ul style="list-style-type: none"> Disabled (Neaktivní) Enabled (Aktivní) Software Controlled (Řízeno softwarově) – výchozí
Enclave Memory Size	<p>Tato možnost nastavuje položku SGX Enclave Reserve Memory Size (Velikost rezervní paměti oblasti SGX).</p> <p>Klikněte na jednu z následujících možností:</p> <ul style="list-style-type: none"> 32 MB 64 MB 128 MB – výchozí

Performance (Výkon)

Tabulka 23. Performance (Výkon)

Možnost	Popis
Multi Core Support	<p>Toto pole určuje, zda proces může využít jedno jádro nebo všechna jádra. Výkon některých aplikací se s dalšími jádry zlepšuje.</p> <ul style="list-style-type: none"> All (Vše) – výchozí 1 2 3

Možnost	Popis
Intel SpeedStep	Slouží k povolení či zakázání režimu Intel SpeedStep procesoru. <ul style="list-style-type: none"> • Enable Intel SpeedStep (Povolit funkci Intel SpeedStep) Tato možnost je ve výchozím nastavení povolena.
C-States Control	Slouží k povolení či zakázání dalších režimů spánku procesoru. <ul style="list-style-type: none"> • C states (Stavy C) Tato možnost je ve výchozím nastavení povolena.
Intel TurboBoost	Slouží k povolení či zakázání režimu procesoru Intel TurboBoost. <ul style="list-style-type: none"> • Enable Intel TurboBoost (Povolit technologii Intel TurboBoost) Tato možnost je ve výchozím nastavení povolena.

Řízení spotřeby

Tabulka 24. Power Management (Správa napájení)

Možnost	Popis
AC Recovery	Stanovuje, jakým způsobem, systém reaguje, když je obnoveno napájení po výpadku. AC Recovery můžete nastavit na: <ul style="list-style-type: none"> • Power Off (Vypnout) – výchozí • Power On (Zapnout) • Last Power State (Poslední stav napájení) Ve výchozím nastavení je použita volba Power Off.
Enable Intel Speed Shift Technology (Povolit technologii Intel Speed Shift)	Slouží k povolení či zakázání podpory technologie Intel Speed Shift. Možnost Enable Intel Speed Shift Technology (Povolit technologii Intel Speed Shift) je zvolena ve výchozím nastavení.
Auto On Time	Nastaví čas automatického zapnutí počítače. Čas se udává ve standardním 12hodinovém formátu (hodiny:minuty:sekundy). Čas spuštění změníte zadáním hodnot do pole času a pole AM/PM. <p>i POZNÁMKA Tuto funkci nelze použít, pokud vypnete počítač pomocí vypínače na napájecí rozdvoje, na přepěťové ochraně, nebo pokud nastavíte možnost Auto Power is set to disabled (Automatické zapnutí vypnuto).</p>
Deep Sleep Control	Definuje povolené režimy při zapnutí hlubokého spánku. <ul style="list-style-type: none"> • Disabled (Neaktivní) • Enabled in S5 only (Povoleno pouze pro režim S5) • Enabled in S4 and S5 (Povoleno pro režimy S4 a S5) Tato možnost je ve výchozím nastavení Enabled in S4 and S5 (Povoleno pro režimy S4 a S5).
Fan Control Override	Toto pole určuje rychlost ventilátoru. Když je funkce povolena, systémový ventilátor běží na plné otáčky. Tato možnost je ve výchozím nastavení zakázána.
USB Wake Support	Tato možnost umožňuje zařízení USB probudit počítač z pohotovostního režimu. Možnost Enable USB Wake Support (Povolit podporu probuzení přes rozhraní USB) je ve výchozím nastavení zakázána.

Možnost	Popis
Wake on LAN/WWAN	<p>Tato možnost umožňuje spuštění vypnutého počítače pomocí speciálního signálu prostřednictvím sítě LAN. Tato funkce je dostupná pouze v případě, že je počítač připojen ke zdroji napájení.</p> <ul style="list-style-type: none"> • Disabled (Zakázáno) – Nepovolí zapnutí systému při přijetí signálu k probuzení ze sítě LAN nebo bezdrátové sítě LAN. • LAN nebo WLAN: Umožňuje zapnutí systému prostřednictvím speciálních signálů sítě LAN nebo bezdrátové sítě LAN. • LAN Only (Pouze LAN) – Umožňuje zapnutí systému prostřednictvím speciálních signálů ze sítě LAN. • LAN with PXE Boot (LAN s funkcí PXE Boot) – Balíček pro probuzení odeslaný do systému ve stavu S4 nebo S5 způsobí probuzení systému a ihned provede zavedení do PXE. • WLAN Only (Pouze WLAN) – Umožňuje zapnutí systému prostřednictvím speciálních signálů ze sítě LAN. <p>Tato možnost je ve výchozím nastavení zakázána.</p>
Block Sleep	<p>Umožňuje v prostředí operačního systému blokovat přechod do režimu spánku. Tato možnost je ve výchozím nastavení zakázána.</p>

Chování POST

Tabulka 25. POST Behavior (Chování POST)

Možnost	Popis
Numlock LED	<p>Umožňuje nastavit zapnutí nebo vypnutí funkce NumLock po spuštění počítače. Tato možnost je ve výchozím nastavení povolena.</p>
Keyboard Errors	<p>Umožňuje povolit nebo zakázat funkci hlášení chyb klávesnice při spouštění počítače. Možnost Enable Keyboard Error Detection (Povolit detekci chyb klávesnice) je ve výchozím nastavení povolena.</p>
Fast Boot	<p>Tato volba umožňuje urychlení procesu spouštění vynecháním některých kroků kontroly kompatibility:</p> <ul style="list-style-type: none"> • Minimal (Minimální): Systém se rychle spustí, ledaže by byl aktualizován systém BIOS, byla změněna paměť nebo se nedokončil předchozí test POST. • Thorough (Důkladná): Systém nepřeskočí žádné kroky procesu spouštění. • Auto (Automaticky): Operační systém může řídit toto nastavení, které funguje, pouze pokud operační systém podporuje příznak Simple Boot. <p>Tato volba je ve výchozím nastavení nastavena na hodnotu Thorough (Důkladná).</p>
Extend BIOS POST Time	<p>Tato volba slouží k nastavení dodatečného zpoždění před zaváděním.</p> <ul style="list-style-type: none"> • 0 seconds (0 sekund – výchozí) • 5 seconds (5 sekund) • 10 seconds (10 sekund)
Full Screen logo	<p>Tato možnost zobrazí logo na celou obrazovku, pokud obrázek odpovídá rozlišení obrazovky. Možnost Enable Full Screen Logo (Povolit logo na celou obrazovku) není ve výchozím nastavení vybrána.</p>
Warnings and Errors	<p>Tato možnost způsobí, že se proces zavádění pozastaví pouze při varování nebo chybách. Vyberte jednu z následujících možností:</p> <ul style="list-style-type: none"> • Prompt on Warnings and Errors (Výzva při varování a chybách) – výchozí nastavení • Continue on Warnings (Pokračovat při varování) • Continue on Warnings and Errors (Pokračovat při varování a chybách)

Možnosti správy

Tabulka 26. Možnosti správy

Možnost	Popis
USB provision	Tato možnost není ve výchozím nastavení nastavena.
MEBx Hotkey	Tato možnost je ve výchozím nastavení vybrána.

Virtualization support (Podpora virtualizace)

Tabulka 27. Virtualization Support (Podpora virtualizace)

Možnost	Popis
Virtualization	<p>Tato možnost určuje, zda může nástroj Virtual Machine Monitor (VMM) používat doplňkové funkce hardwaru poskytované virtualizační technologií Intel Virtualization.</p> <ul style="list-style-type: none">• Enable Intel Virtualization Technology (Povolit technologii Intel Virtualization) <p>Tato možnost je ve výchozím nastavení povolena.</p>
VT for Direct I/O	<p>Povoluje či zakazuje nástroji VMM (Virtual Machine Monitor) využívat další možnosti hardwaru poskytované technologií Intel Virtualization pro přímý vstup a výstup.</p> <ul style="list-style-type: none">• Enable VT for Direct I/O (Povolit technologii VT pro přímý vstup a výstup) <p>Tato možnost je ve výchozím nastavení povolena.</p>
Trusted Execution	<p>Tato možnost určuje, zda může nástroj Measured Virtual Machine Monitor (MVMM) používat doplňkové funkce hardwaru zajišťované technologií Intel Trusted Execution.</p> <ul style="list-style-type: none">• Trusted Execution <p>Tato volba není ve výchozím nastavení nastavena.</p>

Možnosti bezdrátového připojení


Tabulka 28. Bezdrátové připojení

Možnost	Popis
Wireless Device Enable	<p>Slouží k povolení či zakázání vnitřních bezdrátových zařízení:</p> <p>Možnosti jsou následující:</p> <ul style="list-style-type: none">• WLAN/WiGig• Bluetooth <p>Všechny možnosti jsou ve výchozím nastavení povoleny.</p>

Maintenance (Údržba)

Tabulka 29. Maintenance (Údržba)

Možnost	Popis
Service Tag	Zobrazí výrobní číslo počítače.
Asset Tag	<p>Umožňuje vytvořit inventární štítek počítače, pokud zatím nebyl nastaven.</p> <p>Tato volba není ve výchozím nastavení nastavena.</p>
SERR Messages	Řídí mechanismus zpráv SERR. Tato možnost je ve výchozím nastavení povolena. Některé grafické karty vyžadují, aby byl mechanismus SERR Message zakázán.

Možnost	Popis
BIOS Downgrade	Umožňuje provést flash firmwaru na starší revize. <ul style="list-style-type: none"> • Allow BIOS Downgrade (Umožnit downgrade systému BIOS) Tato možnost je ve výchozím nastavení povolena.
Data Wipe	Umožňuje bezpečně vymazat data ze všech zařízení interních úložišť. <ul style="list-style-type: none"> • Wipe on Next Boot (Vymazat při příštím spuštění) Tato volba není ve výchozím nastavení nastavena.
Bios Recovery (Obnovení systému BIOS)	BIOS Recovery from Hard Drive (Obnovení systému BIOS z pevného disku) – tato možnost je ve výchozím nastavení povolena. Slouží k opravě poškozeného systému BIOS ze záložního souboru na primárním pevném disku nebo externím klíči USB. BIOS Auto-Recovery (Automatické obnovení systému BIOS) – umožňuje obnovit systém BIOS automaticky.  POZNÁMKA Pole BIOS Recovery from Hard Drive (Obnovení systému BIOS z pevného disku) by mělo být povoleno. Always Perform Integrity Check (Vždy provést kontrolu integrity) – provádí kontrolu integrity při každém spuštění.
First Power On Date	Umožňuje nastavit datum nabytí. Možnost Set Ownership Date (Nastavit datum nabytí) ve výchozím nastavení není vybrána.

System Logs (Systémové protokoly)

Tabulka 30. System Logs (Systémové protokoly)

Možnost	Popis
BIOS events	Slouží k zobrazení a vymazání událostí po spuštění v rámci volby System Setup (Nastavení systému) (BIOS).

Pokročilé konfigurace

Tabulka 31. Pokročilé konfigurace

Možnost	Popis
ASPM	Umožňuje nastavení úrovně ASPM. <ul style="list-style-type: none"> • Auto (Automaticky) (výchozí) – existuje vzájemná komunikace mezi zařízením a uzlem PCI Express, která určuje nejlepší režim ASPM s podporou zařízení. • Disabled (Zakázáno) – řízení spotřeby ASPM je trvale vypnuto. • L1 Only (Pouze L1) – řízení spotřeby ASPM je nastaveno na použití L1.

Aktualizace systému BIOS ve Windows

Systém BIOS (Konfigurace systému) se doporučuje aktualizovat tehdy, když měníte základní desku nebo je k dispozici aktualizace. V případě notebooků zajistěte, aby baterie byla plně nabitá a notebook byl připojen do elektrické sítě.

 **POZNÁMKA** Pokud je povolena funkce BitLocker, je zapotřebí ji před zahájením aktualizace systému BIOS pozastavit a po dokončení aktualizace systému BIOS opět povolit.

1. Restartujte počítač.
2. Přejděte na web **Dell.com/support**.
 - Zadejte **výrobní číslo** nebo **kód express service code** a klikněte na tlačítko **Submit (Odeslat)**.
 - Klikněte na možnost **Detect Product (Rozpoznat produkt)** a postupujte podle instrukcí na obrazovce.

3. Pokud se vám nedaří rozpoznat nebo nalézt servisní štítek (výrobní číslo), klikněte na možnost **Choose from all products (Vybrat ze všech produktů)**.
4. Ze seznamu vyberte kategorii **Products** (Produkty).
i **POZNÁMKA** Vyberte příslušnou kategorii, která vás dovede na stránku produktu.
5. Vyberte model svého počítače. Zobrazí se stránka **produktové podpory** pro váš počítač.
6. Klikněte na možnost **Get drivers (Získat ovladače)** a poté na možnost **Ovladače a soubory ke stažení**. Zobrazí se část Ovladače a soubory ke stažení.
7. Klikněte na kartu **Find it myself** (Najdu to sám).
8. Klikněte na možnost **BIOS**, zobrazí se verze systému BIOS.
9. Vyhledejte nejnovější soubor se systémem BIOS a klepněte na odkaz **Stáhnout**.
10. V okně **Please select your download method below (Zvolte metodu stažení)** klikněte na tlačítko **Download File (Stáhnout soubor)**.
Zobrazí se okno **File Download (Stažení souboru)**.
11. Kliknutím na tlačítko **Save (Uložit)** uložíte soubor do počítače.
12. Kliknutím na tlačítko **Run (Spustit)** v počítači nainstalujete aktualizované nastavení systému BIOS.
Postupujte podle pokynů na obrazovce.

Aktualizace systému BIOS v systémech s povoleným softwarem BitLocker

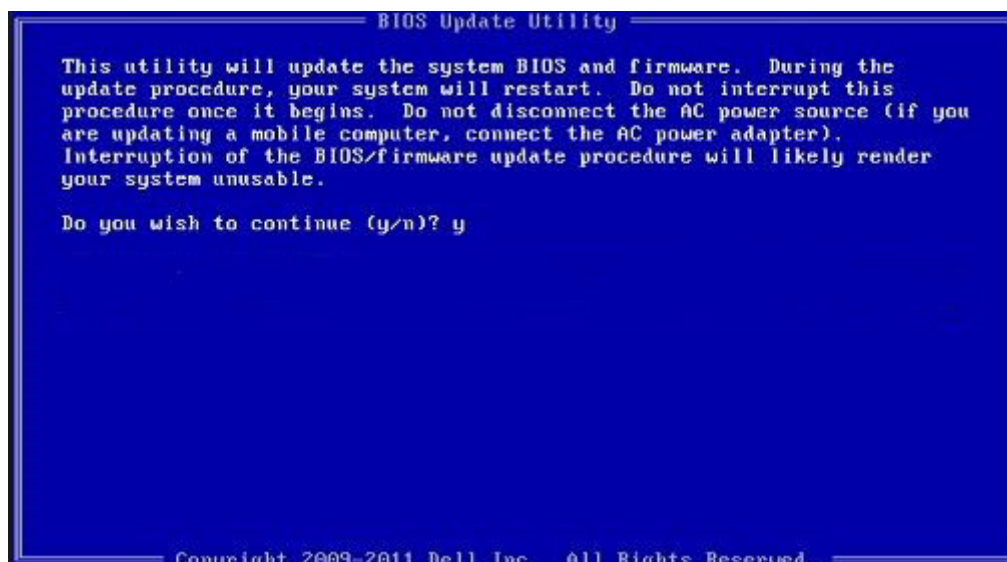
⚠ VÝSTRAHA Jestliže není technologie BitLocker před aktualizací systému BIOS pozastavena, při dalším restartu systém nerozezná klíč BitLocker. Budete vyzváni k vložení obnovovacího klíče a systém o něj bude žádat při každém restartu. Pokud obnovovací klíč není znám, může to vést ke ztrátě dat nebo ke zbytečné reinstalaci operačního systému. Další informace o tomto tématu naleznete v článku znalostní báze: <https://www.dell.com/support/article/sln153694>

Aktualizace systému BIOS pomocí disku flash USB

Jestliže v počítači nelze spustit systém Windows, avšak je stále potřeba aktualizovat systém BIOS, stáhněte soubor BIOS pomocí jiného počítače a uložte jej na spustitelný disk flash USB.

i **POZNÁMKA** Budete potřebovat spustitelný disk flash USB. Další podrobnosti získáte v následujícím článku: <https://www.dell.com/support/article/sln143196/>

1. Stáhněte aktualizací soubor s příponou .EXE pro systém BIOS do jiného počítače.
2. Zkopírujte soubor, např. O9010A12.EXE, na spustitelný disk flash USB.
3. Vložte disk flash USB do počítače, který potřebuje aktualizovat systém BIOS.
4. Restartujte počítač, a jakmile se objeví logo Dell Splash, stiskněte klávesu F12. Zobrazí se jednorázová spouštěcí nabídka (One Time Boot Menu).
5. Pomocí šipek zvolte možnost **USB Storage Device** (Paměťové zařízení USB) a klikněte na možnost Return (Návrat).
6. Systém se spustí do příkazového řádku Diag C:\>.
7. Napište plný název souboru, např. O9010A12.exe, spusťte soubor a stiskněte možnost Return (Návrat).
8. Načte se utilita pro aktualizaci systému BIOS. Postupujte podle pokynů na obrazovce.



Obrázek 1. Obrazovka systému DOS pro aktualizaci systému BIOS

Aktualizace systému Dell BIOS v prostředích systémů Linux a Ubuntu

Chcete-li aktualizovat systém BIOS v prostředí systému Linux, například v distribuci Ubuntu, přečtěte si článek <https://www.dell.com/support/article/sln171755/>.

Aktualizace systému BIOS z jednorázové spouštěcí nabídky klávesy F12

Aktualizace systému BIOS pomocí souboru s příponou .exe s aktualizací systému BIOS, který byl zkopírován na jednotku USB se systémem souborů FAT32. Systém byl zaveden z jednorázové spouštěcí nabídky klávesy F12.

Aktualizace systému BIOS

Soubor aktualizace systému BIOS můžete spustit ze systému Windows pomocí spustitelné jednotky USB nebo můžete systém BIOS v počítači aktualizovat z jednorázové spouštěcí nabídky klávesy F12.

Většina systémů Dell, které byly vyrobeny po roce 2012, zahrnuje tuto funkci. Funkci si můžete ověřit zavedením počítače do jednorázové spouštěcí nabídky klávesy F12, ve které je mezi možnostmi zavedení systému uvedena možnost BIOS FLASH UPDATE. Pokud je možnost uvedena, pak systém BIOS podporuje tento způsob aktualizace systému BIOS.

POZNÁMKA Tuto funkci mohou použít pouze systémy s možností BIOS Flash Update v jednorázové spouštěcí nabídce klávesy F12.

Aktualizace z jednorázové spouštěcí nabídky

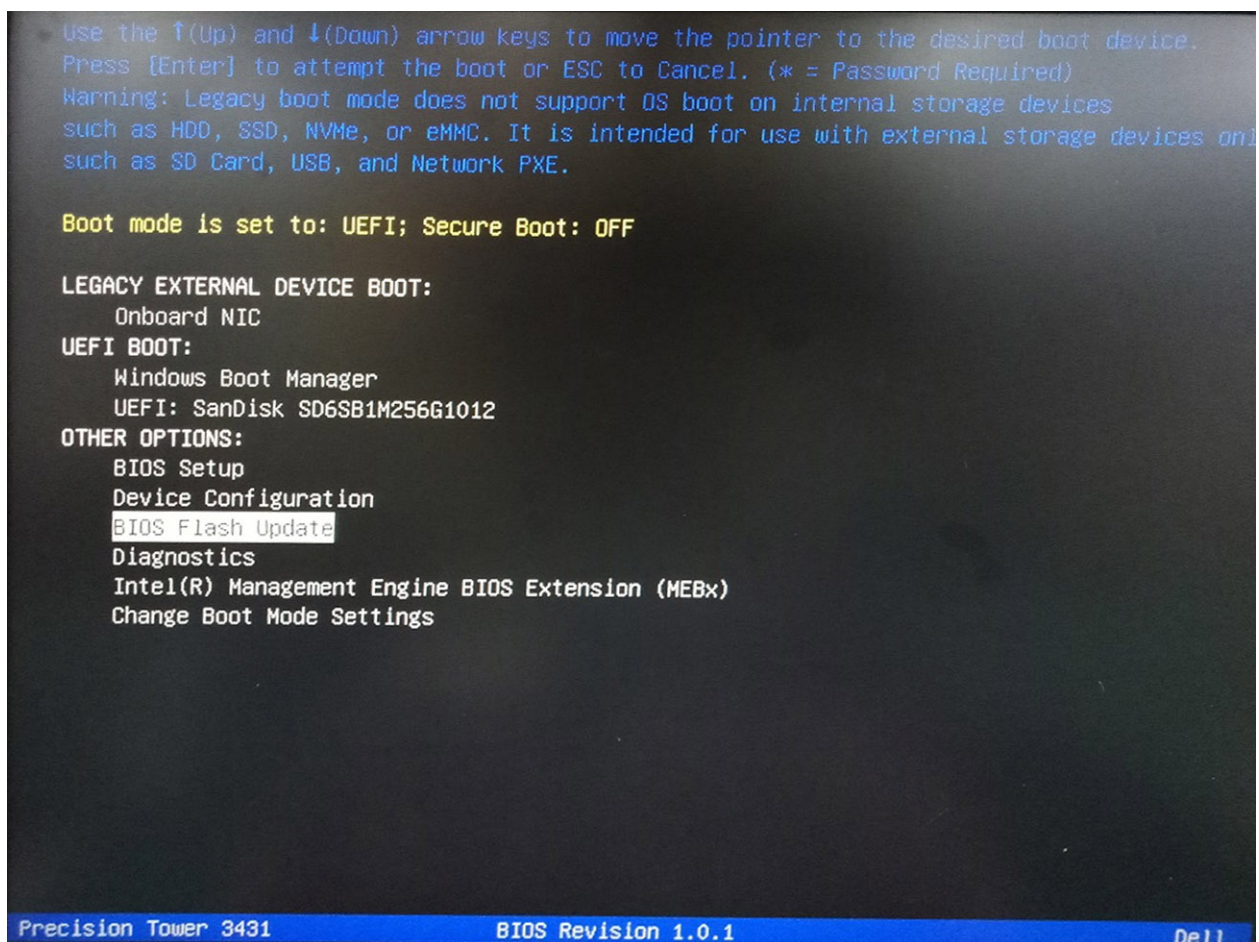
Chcete-li aktualizovat systém BIOS z jednorázové spouštěcí nabídky klávesy F12, budete potřebovat:

- jednotku USB naformátovanou na systém souborů FAT32 (jednotka nemusí být spustitelná),
- spustitelný soubor systému BIOS, který jste stáhli z webových stránek podpory Dell a zkopírovali do kořenového adresáře jednotky USB,
- napájecí adaptér připojený k systému,
- funkční systémovou baterii umožňující aktualizaci systému BIOS.

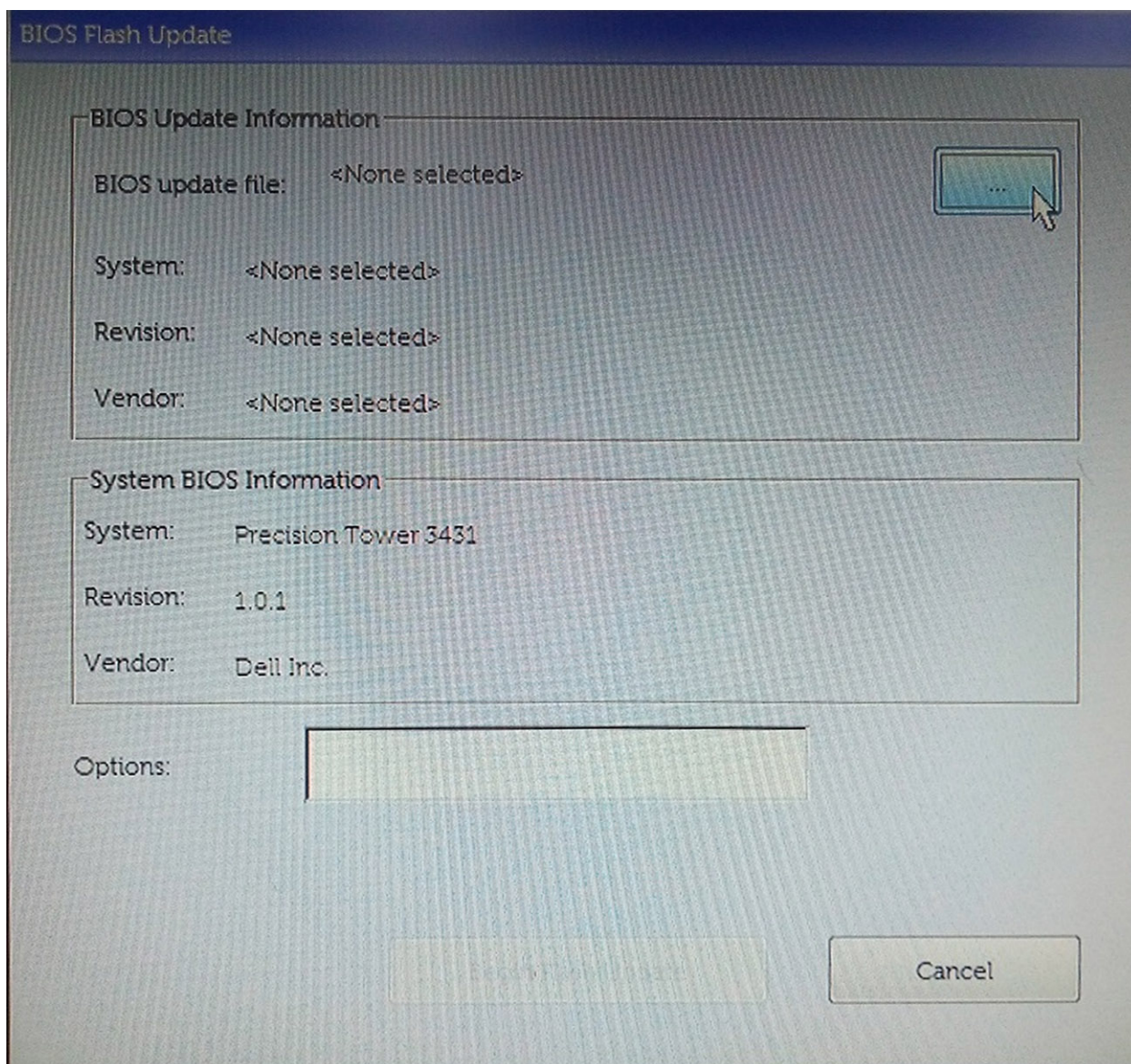
Chcete-li spustit proces aktualizace systému BIOS z nabídky klávesy F12, vykonajte následující kroky:

⚠ VÝSTRAHA Nevypínejte systém v průběhu aktualizace systému BIOS. Vypnutí systému může znemožnit jeho spuštění.

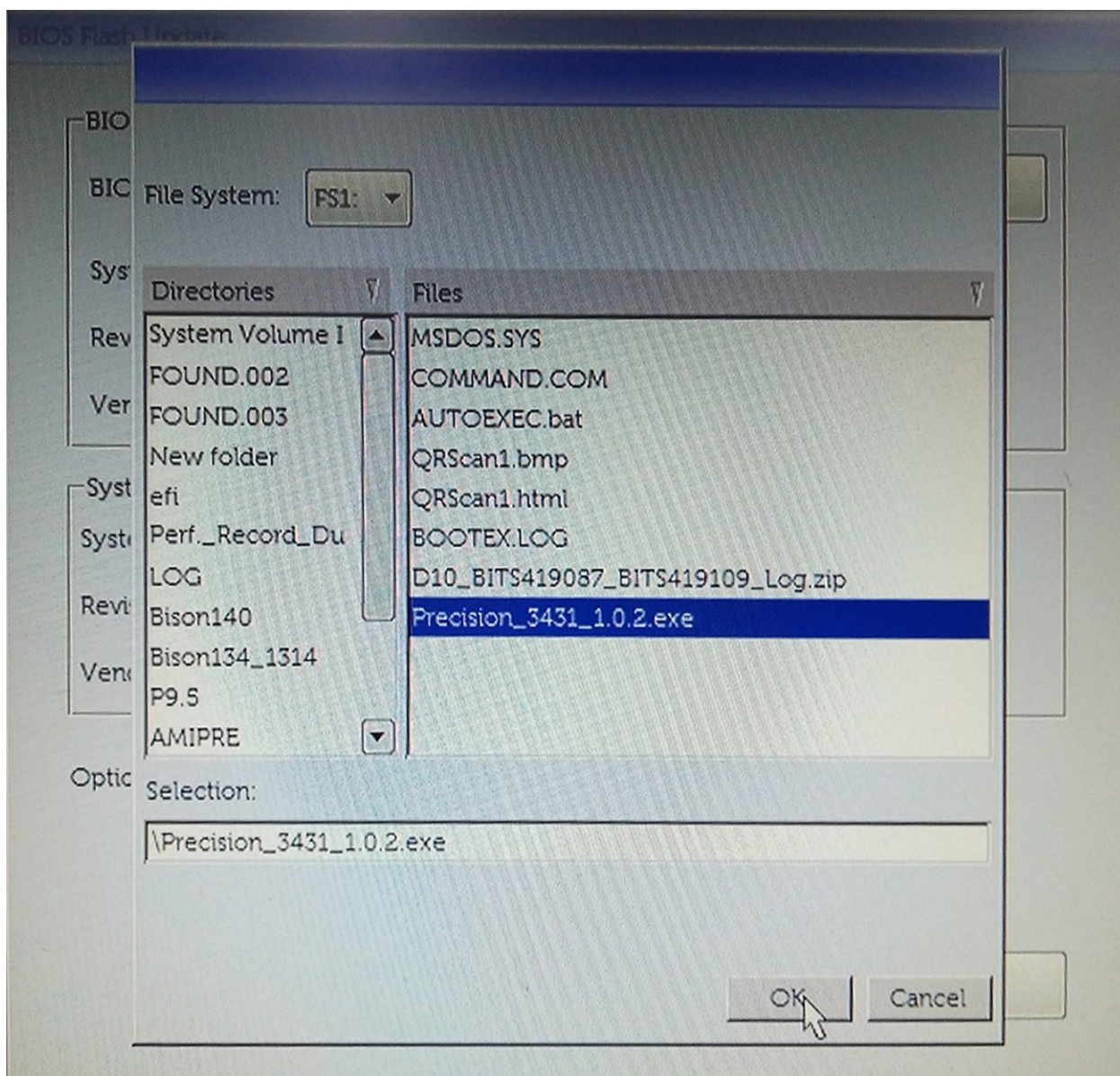
1. Jednotku USB, na kterou jste zkopírovali aktualizaci, vložte do portu USB systému, který je ve vypnutém stavu.
2. Zapněte systém, stisknutím klávesy F12 vstupte do jednorázové spouštěcí nabídky, pomocí šipek označte možnost **BIOS Flash Update** a stiskněte klávesu **Enter**.



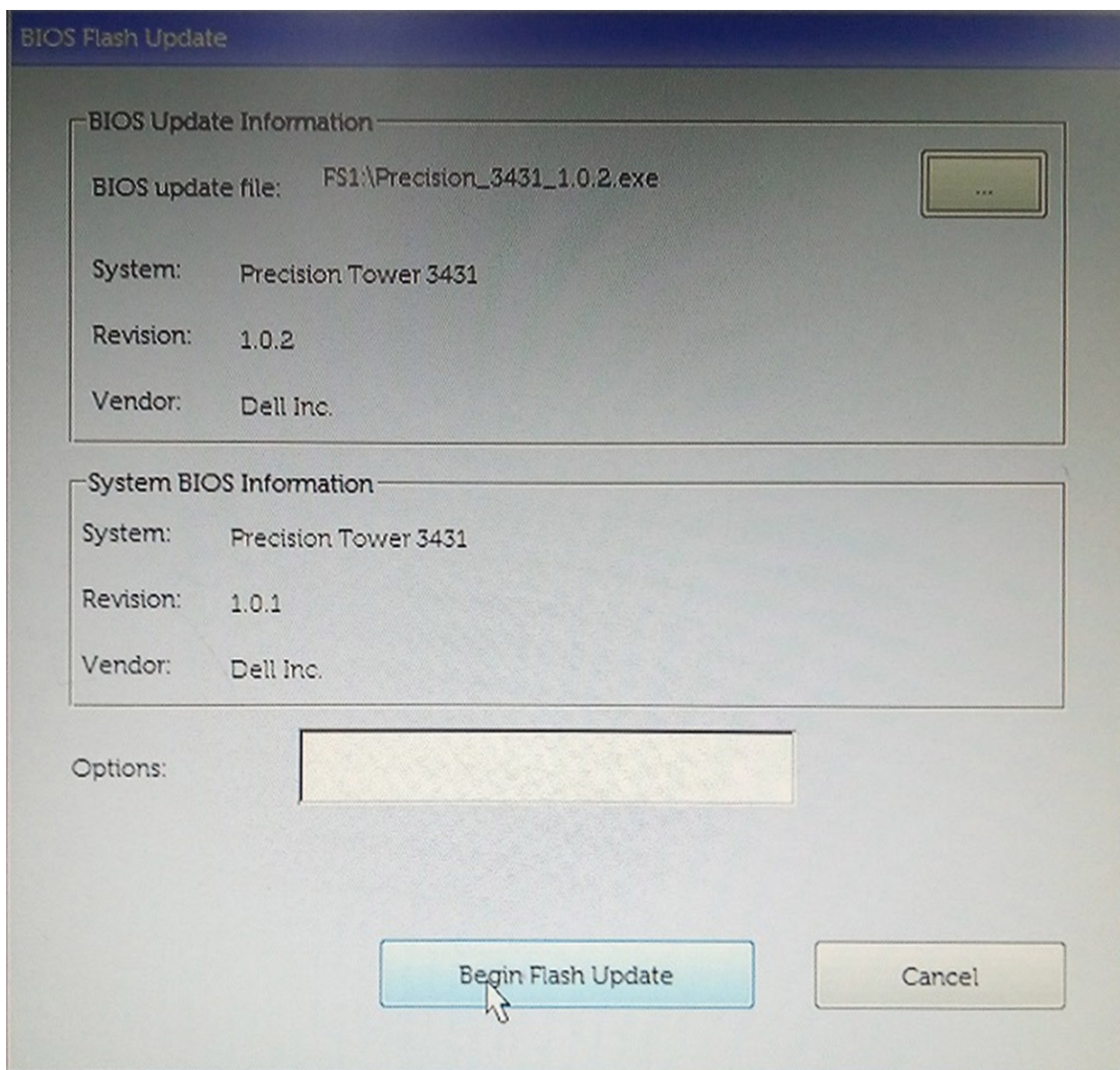
- Otevře se dialogové okno nabídky Bios Flash Update. Klikněte na tlačítko pro vyhledání **souboru aktualizace systému BIOS** a zvolte soubor systému BIOS.



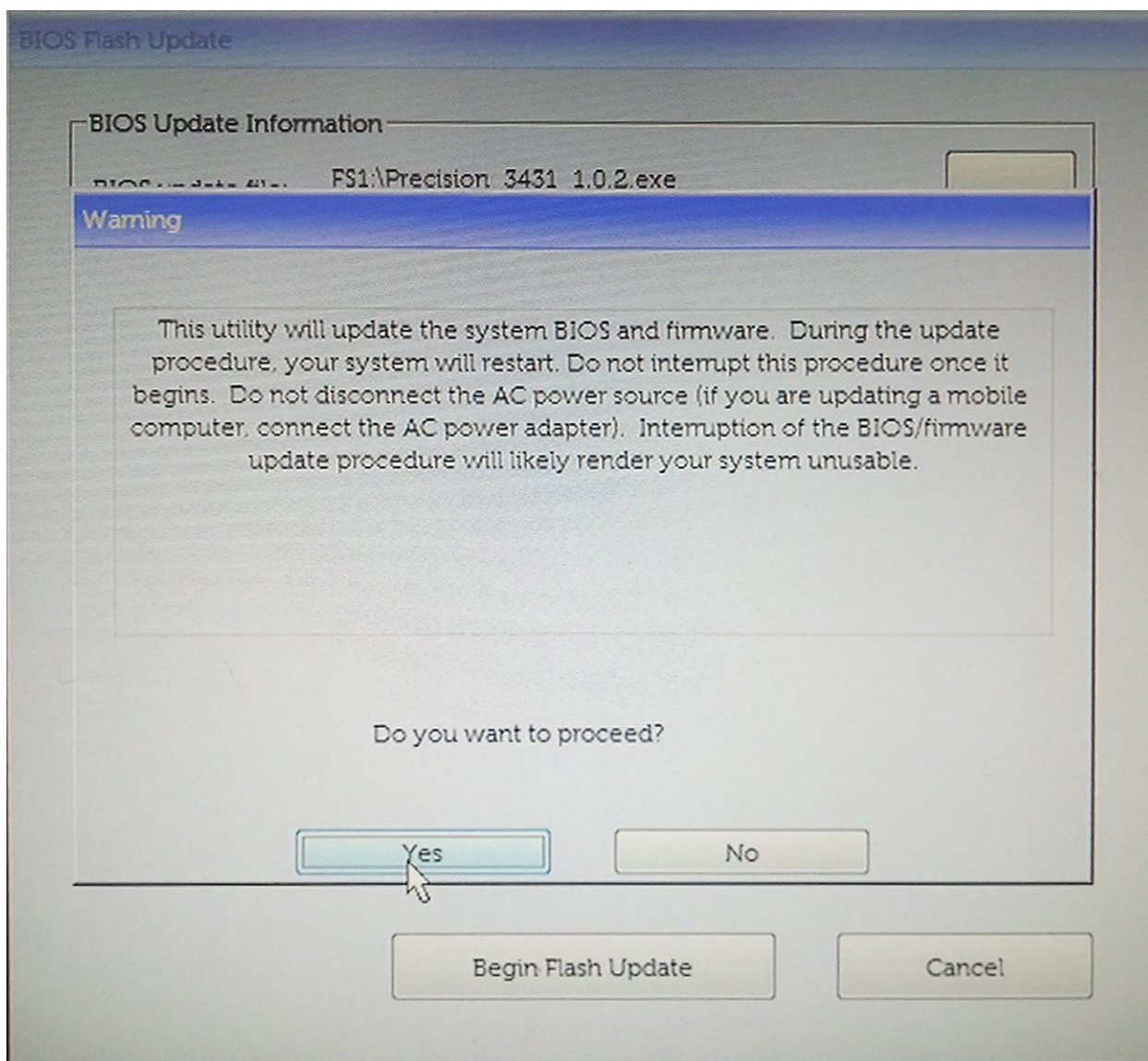
4. Zvolte spustitelný soubor systému BIOS a stiskněte tlačítko **OK**. Jestliže nenajdete spustitelný soubor systému BIOS, přepněte na správný katalog externího zařízení USB volbou **souborového systému**.



5. Klikněte na **Begin Flash Update**. Zobrazí se varovná zpráva.



6. Klikněte na tlačítko **Yes**. Systém se automaticky restartuje a spustí se aktualizace systému BIOS.



7. Po dokončení se systém restartuje a proces aktualizace systému BIOS je dokončen.

Systemové heslo a heslo pro nastavení

Tabulka 32. Systemové heslo a heslo pro nastavení

Typ hesla	Popis
Heslo systému	Heslo, které je třeba zadat před přihlášením se k počítači.
Heslo nastavení	Heslo, které je třeba zadat před získáním přístupu a možností provádění změn v nastavení systému BIOS v počítači.

Můžete vytvořit systémové heslo a zabezpečit počítač heslem.

⚠ VÝSTRAHA Heslo nabízí základní úroveň zabezpečení dat v počítači.

⚠ VÝSTRAHA Pokud počítač nebude uzamčen nebo zůstane bez dozoru, k uloženým datům může získat přístup kdokoli.

ℹ POZNÁMKA Systemové heslo a heslo nastavení jsou zakázána.

Přiřazení hesla nastavení systému

Nové **systémové heslo nebo heslo správce** lze nastavit pouze v případě, že je stav **Not Set (Nenastaveno)**.


Do nastavení systému přejdete stisknutím tlačítka F2 ihned po spuštění či restartu počítače.

1. Na obrazovce **System BIOS (Systém BIOS)** nebo **System Setup (Nastavení systému)** vyberte možnost **Security (Zabezpečení)** a stiskněte klávesu Enter.
Otevře se obrazovka **Security (Zabezpečení)**.
2. Zvolte možnost **System/Admin Password (Systémové heslo / heslo správce)** a v poli **Enter the new password (Zadejte nové heslo)** vytvořte heslo.
Nové heslo systému přiřadte podle následujících pokynů:
 - Heslo smí obsahovat nejvýše 32 znaků.
 - Heslo smí obsahovat čísla od 0 do 9.
 - Povolena jsou pouze malá písmena (velká písmena jsou zakázána).
 - Povoleny jsou pouze následující zvláštní znaky: mezera, ("), (+), (.), (-), (.), (/), (:), ([), (\), (]), (`).
3. Vypíšte systémové heslo, které jste zadali dříve do pole **Confirm new password (Potvrdit nové heslo)** a klikněte na **OK**.
4. Po stisku klávesy Esc se zobrazí zpráva s požadavkem o uložení změn.
5. Stiskem klávesy Y změny uložíte.
Počítač se restartuje.

Odstranění nebo změna stávajícího hesla k nastavení systému

Před pokusem o odstranění nebo změnu stávajícího hesla k systému a/nebo konfiguraci ověřte, zda je možnost **Password Status (Stav hesla)** v programu System Setup (Konfigurace systému) nastavena na hodnotu Unlocked (Odemčeno). Pokud je možnost **Password Status (Stav hesla)** nastavena na hodnotu Locked (Zamčeno), stávající heslo k systému a/nebo konfiguraci nelze odstranit ani změnit.

Nástroj Nastavení systému otevřete stiskem tlačítka F2 ihned po spuštění či restartu počítače.

1. Na obrazovce **System BIOS (Systém BIOS)** nebo **System Setup (Nastavení systému)** vyberte možnost **System Security (Zabezpečení systému)** a stiskněte klávesu Enter.
Otevře se obrazovka **System Security (Zabezpečení systému)**.
2. Na obrazovce **System Security (Zabezpečení systému)** ověřte, zda je v nastavení **Password Status (Stav hesla)** vybrána možnost **Unlocked (Odemčeno)**.
3. Po odstranění stávajícího hesla systému vyberte možnost **System Password (Heslo systému)** a stiskněte klávesu Enter nebo Tab.
4. Po odstranění stávajícího hesla nastavení vyberte možnost **Setup Password (Heslo nastavení)** a stiskněte klávesu Enter nebo Tab.
 **POZNÁMKA** Jestliže heslo k systému či nastavení měníte, vložte na vyžádání nové heslo. Pokud heslo k systému či nastavení mažete, potvrďte na vyžádání smazání hesla.
5. Po stisku klávesy Esc se zobrazí zpráva s požadavkem o uložení změn.
6. Stiskem klávesy Y uložíte změny a nástroj Nastavení systému ukončíte.
Počítač se restartuje.

Tato kapitola uvádí podrobnosti o podporovaných operačních systémech, společně s pokyny pro instalaci ovladačů.

Témata:

- [Operační systém](#)
- [Stažení ovladačů systému Windows](#)

Operační systém

Tabulka 33. Operační systém

Podporované operační systémy

- Windows 10 Home (64bitový)
- Windows 10 Professional (64bitový)
- Windows 10 Pro National Academic
- Windows 10 Home
- Ubuntu 16.04 LTS (64bitový)
- NeoKylin 6.0
- Red Hat Linux 7.5

Stažení ovladačů systému Windows

1. Zapněte tablet stolní počítač notebook.
2. Přejděte na web **Dell.com/support**.
3. Klikněte na možnost **Product Support (Podpora k produktu)**, zadejte výrobní číslo tablet stolního počítač notebooku a klikněte na možnost **Submit (Odeslat)**.

 **POZNÁMKA** Pokud výrobní číslo nemáte k dispozici, použijte funkci automatického rozpoznání nebo ručně vyhledejte model tablet stolního počítač notebooku.


4. Klikněte na položku **Drivers and Downloads (Ovladače a položky ke stažení)**.
5. Vyberte operační systém nainstalovaný v tablet stolním počítač notebooku.
6. Přejděte na stránce dolů a vyberte ovladač, který chcete nainstalovat.
7. Klikněte na možnost **Download File (Stáhnout soubor)** a stáhněte ovladač pro svůj tablet stolní počítač notebook.
8. Po dokončení stahování přejděte do složky, do které jste uložili soubor ovladače.
9. Dvakrát klikněte na ikonu souboru ovladače a postupujte podle pokynů na obrazovce.

Získání pomoci

Témata:

- [Kontaktování společnosti Dell](#)

Kontaktování společnosti Dell

 **POZNÁMKA** Pokud nemáte aktivní internetové připojení, můžete najít kontaktní informace na nákupní faktuře, balicím seznamu, účtence nebo v katalogu produktů společnosti Dell.

Společnost Dell nabízí několik možností online a telefonické podpory a služeb. Jejich dostupnost závisí na zemi a produktu a některé služby nemusí být ve vaší oblasti k dispozici. Chcete-li kontaktovat společnost Dell se záležitostmi týkajícími se prodeje, technické podpory nebo zákaznického servisu:

1. Přejděte na web **Dell.com/support**.
2. Vyberte si kategorii podpory.
3. Ověřte svou zemi nebo region v rozbalovací nabídce **Choose a Country/Region (Vyberte zemi/region)** ve spodní části stránky.
4. Podle potřeby vyberte příslušné servisní služby nebo linku podpory.