

Dell Precision 3430 小機型 (SFF)

VGA 卡安裝指南



註、警示與警告

 **註:** 「註」表示可以幫助您更有效地使用產品的重要資訊。

 **警示:** 「警示」表示有可能會損壞硬體或導致資料遺失，並告訴您如何避免發生此類問題。

 **警告:** 「警告」表示有可能會導致財產損失、人身傷害甚至死亡。

© 2018 Dell Inc. 或其子公司。著作權所有，並保留一切權利。Dell、EMC 與其他商標均為 Dell Inc.或其子公司的商標。其他商標可能為其各自擁有者的商標。

1 開始操作之前.....	4
安全說明.....	4
拆裝電腦內部元件之前.....	4
安全預防措施.....	5
備用電源.....	5
搭接.....	5
靜電放電——ESD 保護.....	5
ESD 現場維修套件.....	6
ESD 現場維修套件的元件.....	6
ESD 保護摘要.....	6
運送敏感元件.....	6
吊裝設備	6
拆裝電腦內部元件之後.....	7
2 VGA 卡.....	8
安裝 VGA 卡.....	8
3 獲得幫助.....	22
與 Dell 公司聯絡.....	22

開始操作之前

主題：

- 安全說明
- 拆裝電腦內部元件之前
- 安全預防措施
- 靜電放電—ESD 保護
- ESD 現場維修套件
- 運送敏感元件
- 拆裝電腦內部元件之後

安全說明

請遵守以下安全規範，以避免電腦受到潛在的損壞，並確保您的人身安全。除非另有說明，否則執行本文件中每個程序時均假定已執行下列作業：

- 您已閱讀電腦隨附的安全資訊。
- 可以裝回，或按照相反順序執行卸下程序以安裝 (當元件為單獨購買時) 的元件。

⚠ 警告: 打開電腦護蓋或面板之前，請先斷開所有電源。拆裝電腦內部元件之後，請先裝回所有護蓋、面板和螺絲，然後再連接電源。

⚠ 警告: 拆裝電腦內部元件之前，請先閱讀電腦隨附的安全資訊。如需更多安全性最佳做法資訊，請參閱 **Regulatory Compliance (法規遵循)** 首頁：www.Dell.com/regulatory_compliance

⚠ 警告: 許多維修僅可由獲得認可的維修技術人員來完成。僅限依照產品說明文件中的授權，或在線上或電話服務和支援團隊的指導下，才能執行故障排除與簡易維修。由未經 **Dell** 授權的維修造成的損壞不在保固範圍之內。請閱讀並遵照產品隨附的安全說明。

⚠ 警告: 為避免靜電損壞，請在碰觸電腦後面的連接器同時，使用接地腕帶或經常碰觸未上漆的金屬表面，以導去身上的靜電。

⚠ 警告: 處理元件和插卡時要特別小心。請勿觸摸插卡上的元件或接觸點。請握住插卡的邊緣或其金屬固定托架。手持處理器這類元件時，請握住其邊緣而不要握住插腳。

⚠ 警告: 拔下纜線時，請拔出其連接器或拉式彈片，而不要拉扯纜線。某些纜線的連接器帶有鎖定彈片；若要拔下此類纜線，請向內按壓鎖定彈片，然後再拔下纜線。在拔出連接器時，連接器的兩側應同時退出，以避免弄彎連接器插腳。此外，連接纜線之前，請確定兩個連接器的朝向正確並且對齊。

① 註: 您電腦的顏色和特定元件看起來可能與本文件中所示不同。

拆裝電腦內部元件之前

為避免損壞電腦，請在開始拆裝電腦內部元件之前，先執行下列步驟。

- 1 請務必遵循**安全指示**。
- 2 確定工作表面平整乾淨，以防止刮傷電腦外殼。
- 3 關閉您的電腦。
- 4 從電腦上拔下所有網路纜線。

⚠ 警告: 若要拔下網路纜線，請先將纜線從電腦上拔下，然後再將其從網路裝置上拔下。

- 5 從電源插座上拔下電腦和所有連接裝置的電源線。
- 6 拔下電腦的電源線後，請按住電源按鈕，以導去主機板上的剩餘電量。

① 註：為避免靜電放電，請在碰觸電腦後面的連接器同時，使用接地腕帶或經常碰觸未上漆的金屬表面，以導去身上的靜電。

安全預防措施

安全預防措施章節詳細說明執行任何拆卸指示前採取的主要步驟。

在您執行任何包括拆卸或重組的故障/修復程序前，請遵守以下安全預防措施：

- 關閉系統及所有連接的周邊裝置。
- 拔除系統和所有連接之周邊裝置的 AC 電源。
- 拔除系統的所有網路纜線、電話和電信線路。
- 進行任何桌上型電腦內部作業時，請使用 ESD 現場維修套件，以避免靜電放電 (ESD) 損壞。
- 卸下任何系統元件後，請小心地將卸下的元件放在防靜電墊上。
- 穿著具備非導電橡膠鞋底的鞋子，以降低發生觸電的可能性。

備用電源

您必須先拔除含備用電源之 Dell 產品的電源，才能打開外殼。整合備用電源的系統在關機時基本上還是有電。內部電源可讓您遠端開啟系統 (透過 LAN 喚醒) 以及讓系統暫時進入睡眠模式，而且有其他進階電源管理功能。

拔下電源後，按住電源按鈕 15 秒，應該可以釋放主機板的剩餘電力，然後桌上型電腦的電池。

搭接

搭接是一種將兩個或多個接地導體連接到相同電位的方式。這必須透過現場維修靜電放電 (ESD) 套件來完成。連接搭接線時，請確定它連接的是裸金屬；切勿連接到已上色或非金屬表面。腕帶應佩戴牢靠且完全接觸皮膚，而且在您搭接設備前，請務必取下所有首飾，例如手錶、手鐲或戒指。

靜電放電—ESD 保護

處理電子元件 (特別是敏感的元件，例如擴充卡、處理器、記憶體 DIMM 及主機板) 時，須特別注意 ESD 問題。即使是非常輕微的電荷也可能會以不明顯的方式損壞電路，例如間歇性的問題或是縮短產品壽命。有鑑於業界對低耗電需求和增加密度的迫切期望，ESD 防護亦益發引起關注。

而由於近期 Dell 產品中半導體的使用密度增加，現在對靜電損壞的敏感度比過去的 Dell 產品更高。為此，部分先前獲准的零件處理方式已不再適用。

兩種公認的 ESD 損壞類型是災難性和間歇性故障。

- **災難性** – 災難性故障代表約 20% 的 ESD 相關故障。此類損壞會導致裝置功能立即且完全喪失。就災難性故障舉例而言，記憶體 DIMM 受到靜電衝擊，而且立即出現「無 POST/無影像」症狀，並發出嗶聲代碼表示缺少記憶體或無法運作。
- **間歇性** – 間歇性故障代表約 80% 的 ESD 相關故障。高間歇性故障率表示發生損壞時，大多數的情況都是無法立即辨認的。DIMM 會受到靜電衝擊，但蹤跡幾乎難以察覺，而且不會立即產生與損害相關的外在症狀。而此微弱的蹤跡可能需要數週或數個月才會消失；在此同時，也可能會導致記憶體的完整性降低、間歇性記憶體錯誤等等。

較難辨認和故障診斷的損害類型是間歇性 (又稱為潛伏或「負傷而行」) 故障。

執行下列步驟，以防止 ESD 損壞：

- 使用妥善接地的有線 ESD 腕帶。我們不再允許使用無線防靜電腕帶，因為它們無法提供足夠的保護。在處理零件之前觸碰機箱並無法確定零件是否有足夠的 ESD 保護，而且會提高對 ESD 損壞的敏感度。

- 請在防靜電區域處理所有靜電敏感元件。如果可能，請使用防靜電地板墊和工作台墊。
- 打開靜電敏感元件的運送紙箱時，請勿先將元件從防靜電包裝材料中取出，除非您已準備要安裝元件。拆開防靜電包裝前，請務必將身上的靜電放電。
- 運送靜電敏感元件前，請將它放在防靜電的容器或包裝內。

ESD 現場維修套件

未受監控的現場維修套件是最常使用的維修套件。每個現場維修套件都包含三個主要元件：防靜電墊、腕帶及搭接線。

ESD 現場維修套件的元件

ESD 現場維修套件的元件包括：

- **防靜電墊** – 防靜電墊會消除靜電，而且可讓您在維修程序期間將零件置於其上。使用防靜電墊時，您的腕帶必須緊貼手臂，而且搭接線必須連接至防靜電墊以及正在處理之系統上的任何裸金屬。部署妥當後，就可以從 ESD 袋取出維修零件，並直接放置放在墊子上。您可以安心地將 ESD 敏感物品放在手中、ESD 墊上、系統中或袋子裡面。
- **腕帶和搭接線** – 如果不需要使用 ESD 墊，或是已經將 ESD 墊連接至防靜電墊以保護暫時放置在墊子上的硬體時，腕帶和搭接線就可直接連接您的手腕和硬體上的裸金屬。腕帶與您皮膚、ESD 墊及硬體之間搭接線的實體連結，都稱為搭接。現場維修套件只能搭配腕帶、防靜電墊及搭接線使用。切勿使用無線腕帶。請隨時注意，腕帶的內部電線會因為正常磨損而易於損壞，而且必須以腕帶測試工具定期檢查，以避免 ESD 硬體意外損壞。建議每週至少測試腕帶和搭接線一次
- **ESD 腕帶測試工具** – ESD 腕帶內部的電線容易因使用久了而損壞。使用未受監控的套件時，最佳作法是在每次維修通話之前定期測試腕帶，並且每週至少測試一次。腕帶測試工具便是執行此測試的最佳方法。如果您沒有自己的腕帶測試工具，請洽詢當地辦公室以瞭解他們是否能夠提供。若要執行測試，請在手腕繫好腕帶後，將腕帶的搭接線插入測試工具中，然後按下按鈕進行測試。如果測試成功，綠色 LED 燈就會亮起；如果測試失敗，紅色 LED 燈便會亮起，而且會發出警示聲。
- **絕緣體元件** – 請務必將 ESD 敏感裝置 (例如塑膠散熱器外殼) 遠離作為絕緣體且通常為高度帶電的內部零件。
- **工作環境** – 請先評估客戶所在地點的情況，再開始部署 ESD 現場維修套件。例如，針對伺服器環境的套件部署方式，會與針對桌上型電腦或可攜式電腦環境的不同。伺服器通常安裝在資料中心內部的機架中；桌上型電腦或可攜式電腦則通常放置在辦公桌或小隔間內。請一律尋找寬敞平坦的工作區域，沒有堆積雜物且空間足以設置 ESD 套件，還有額外空間能夠容納要維修的系統類型。工作區也不能放置可能會導致 ESD 事件的絕緣體。在工作區域中，必須一律先將聚苯乙烯泡沫塑料和其他塑膠等絕緣體移至距離敏感零件至少 30 公分或 12 英寸處，再實際處理任何硬體元件。
- **ESD 包裝** – 所有 ESD 敏感裝置都必須以防靜電包裝運送和收取。建議使用含金屬材質的靜電遮蔽袋。但是，您應該一律使用包裝新零件所用的相同 ESD 袋和包裝，來退還損壞的零件。ESD 袋應摺疊並黏緊，而且必須使用原始外箱中用來包裝新零件的所有相同發泡包裝材料。您只能在有 ESD 保護的工作表面上從包裝取出 ESD 敏感裝置，而且零件絕對不能放置在 ESD 袋的上方，因為只有袋子內部才有遮蔽效力。一律將零件放在手中、ESD 墊上、系統內部，或是防靜電的袋子中。
- **運送敏感元件** – 運送 ESD 敏感元件 (例如更換零件或退還零件給 Dell) 時，請務必將這些零件放在防靜電的袋子中，以安全運送。

ESD 保護摘要

建議所有現場維修技術人員在維修 Dell 產品時，都使用傳統的有線 ESD 接地腕帶和防靜電保護墊。此外，技術人員進行維修工作時，請務必讓敏感零件遠離所有絕緣體零件，並且在運送敏感元件時使用防靜電的袋子。

運送敏感元件

運送 ESD 敏感元件 (例如更換零件或退還零件給 Dell) 時，重要的是，將這些零件放在防靜電包裝中以安全運送。

吊裝設備


吊裝重型設備時請遵守以下原則：

△ 警告：請勿吊裝超過 50 磅。請務必尋求額外資源協助或使用機械吊裝裝置。

- 1 找到穩固平衡的立足點。以此穩固的基礎將其雙腳保持分開，腳趾指向外。
- 2 收緊腹肌。當您提起設備時，腹部肌肉會支撐脊椎，抵消負載力。
- 3 抬起您的腿，而不是您的背部。
- 4 盡量將負載靠近自己。它越靠近你的脊椎，其施加在您背部的力量就越小。
- 5 提起或放下負載時，都將背挺直。請勿將身體的重量加到負載上。避免扭轉身體和背部。
- 6 依照相同的技巧，反向操作將負載放下。

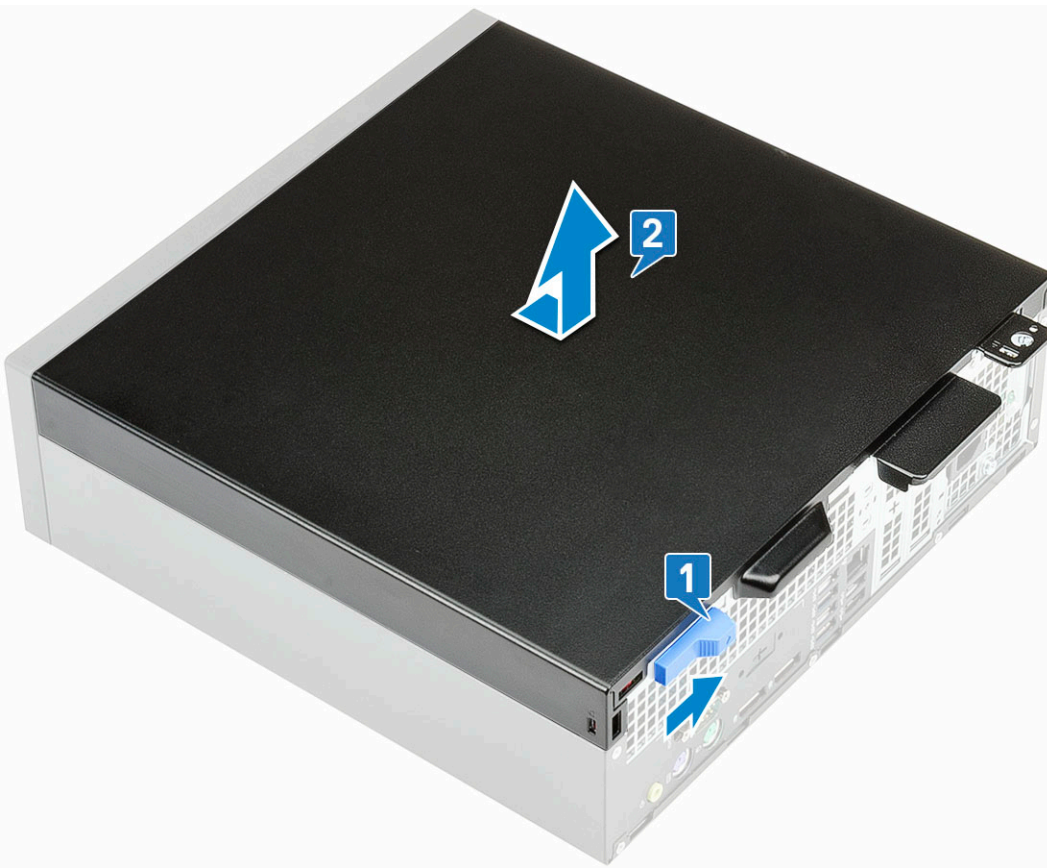
拆裝電腦內部元件之後

在完成任何更換程序後，請確定先連接所有外接式裝置、插卡、纜線等之後，再啟動電腦。

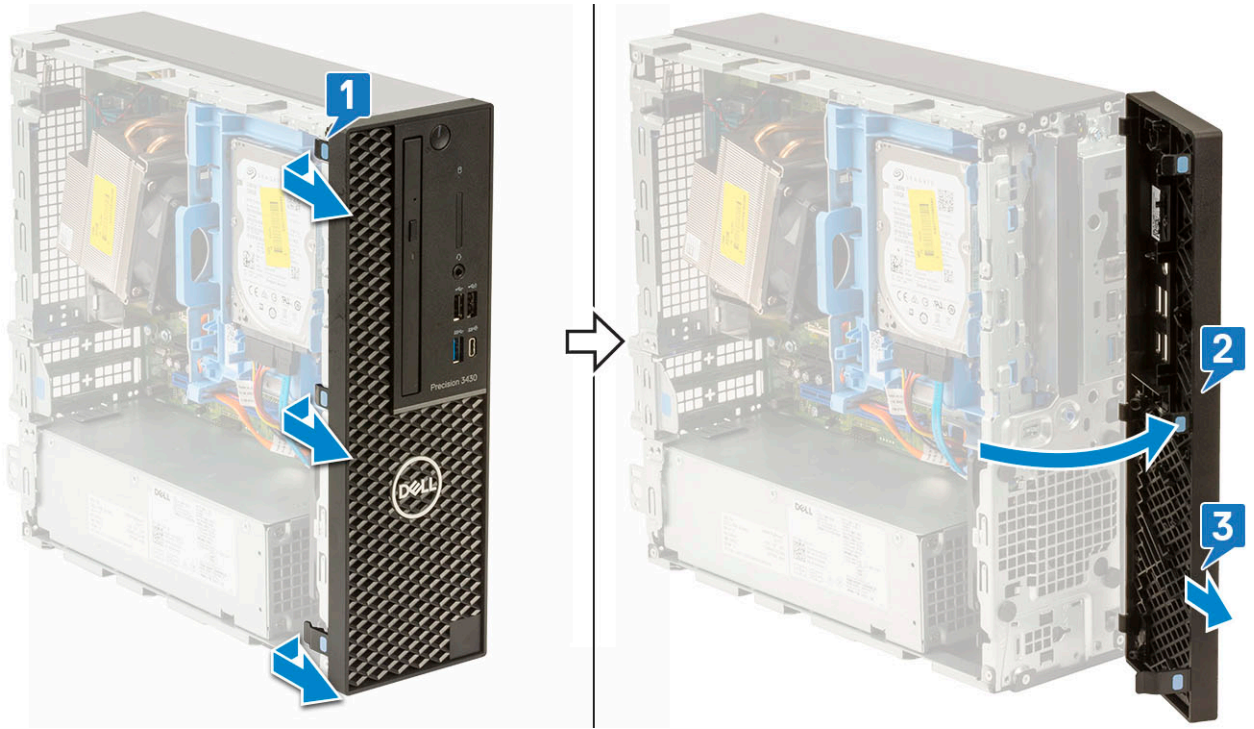
- 1 將電話或網路纜線連接至電腦。
 **警告:** 若要連接網路纜線，請先將網路纜線插入網路裝置，然後再將其插入電腦。
- 2 將電腦和所有連接裝置連接至電源插座。
- 3 開啟您的電腦。
- 4 如有需要，可透過執行 **ePSA 診斷** 來確認電腦是否正常作業。

安裝 VGA 卡

- 1 按照 [拆裝電腦內部元件之前](#) 中的程序進行操作。
- 2 卸下側蓋：
 - a 推動系統背面板上的釋放門鎖，直到其發出喀噠聲後，即可解鎖側蓋 [1]。
 - b 將側蓋從系統拉出並掀起 [2]。

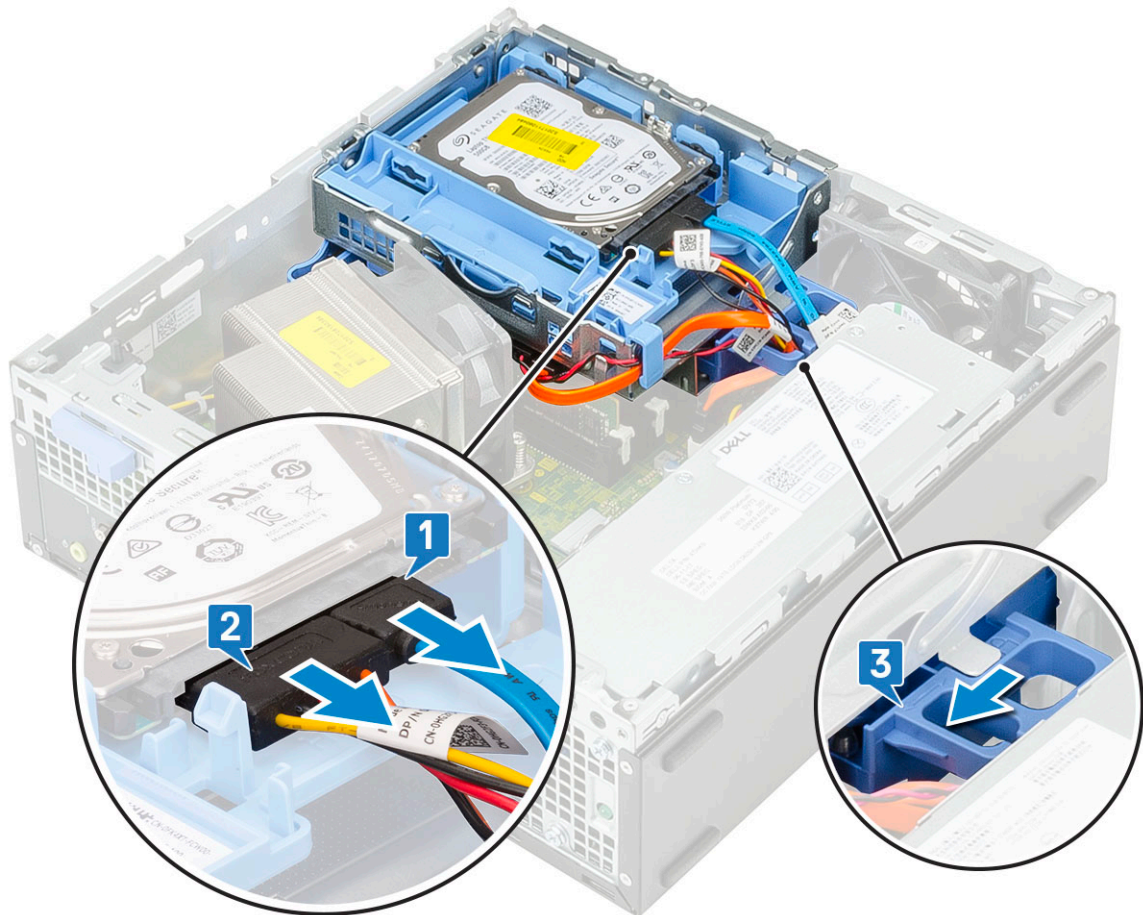


- 3 卸下前蓋：
 - a 撬起固定彈片，將前蓋從系統鬆開 [1]，然後拉動前蓋上的掛鉤，使掛鉤從前面板插槽鬆開 [2]。
 - b 從系統卸下前蓋 [3]。

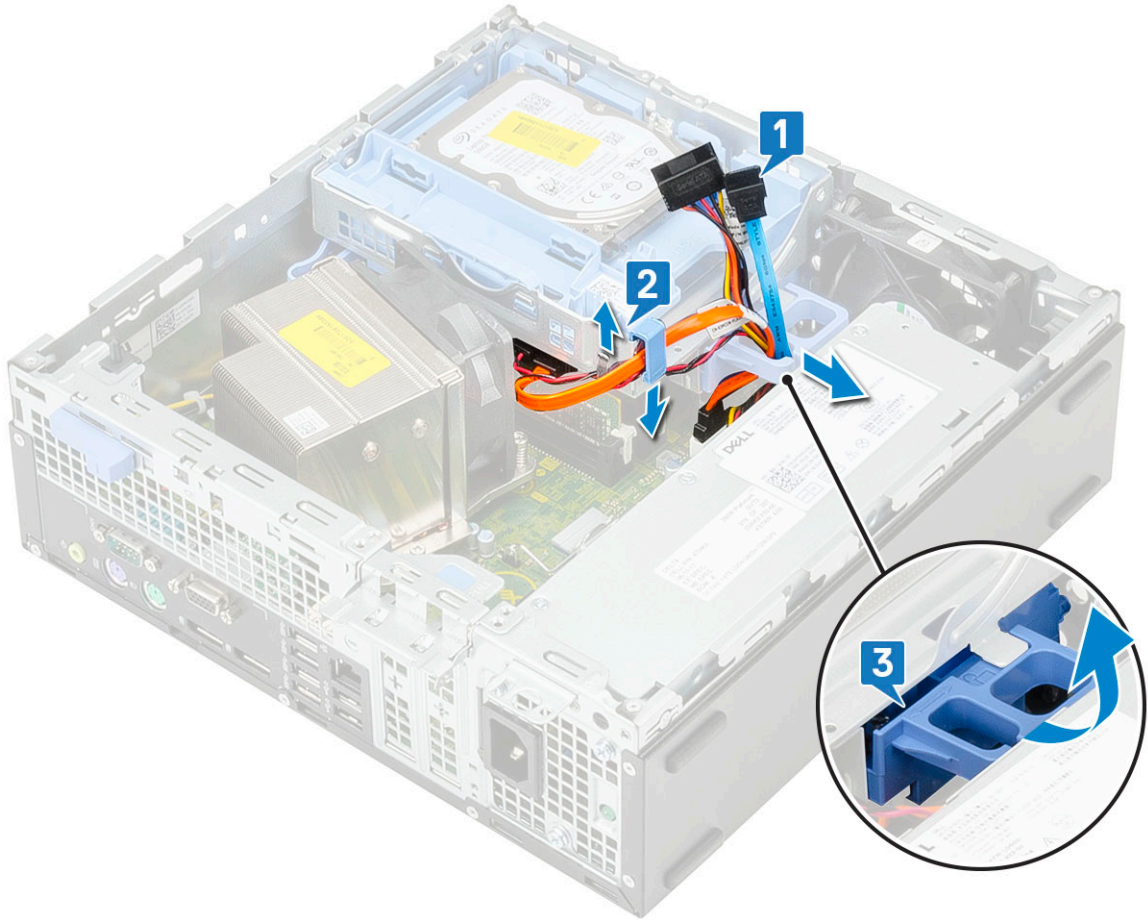


4 鬆開硬碟和光碟機模組：

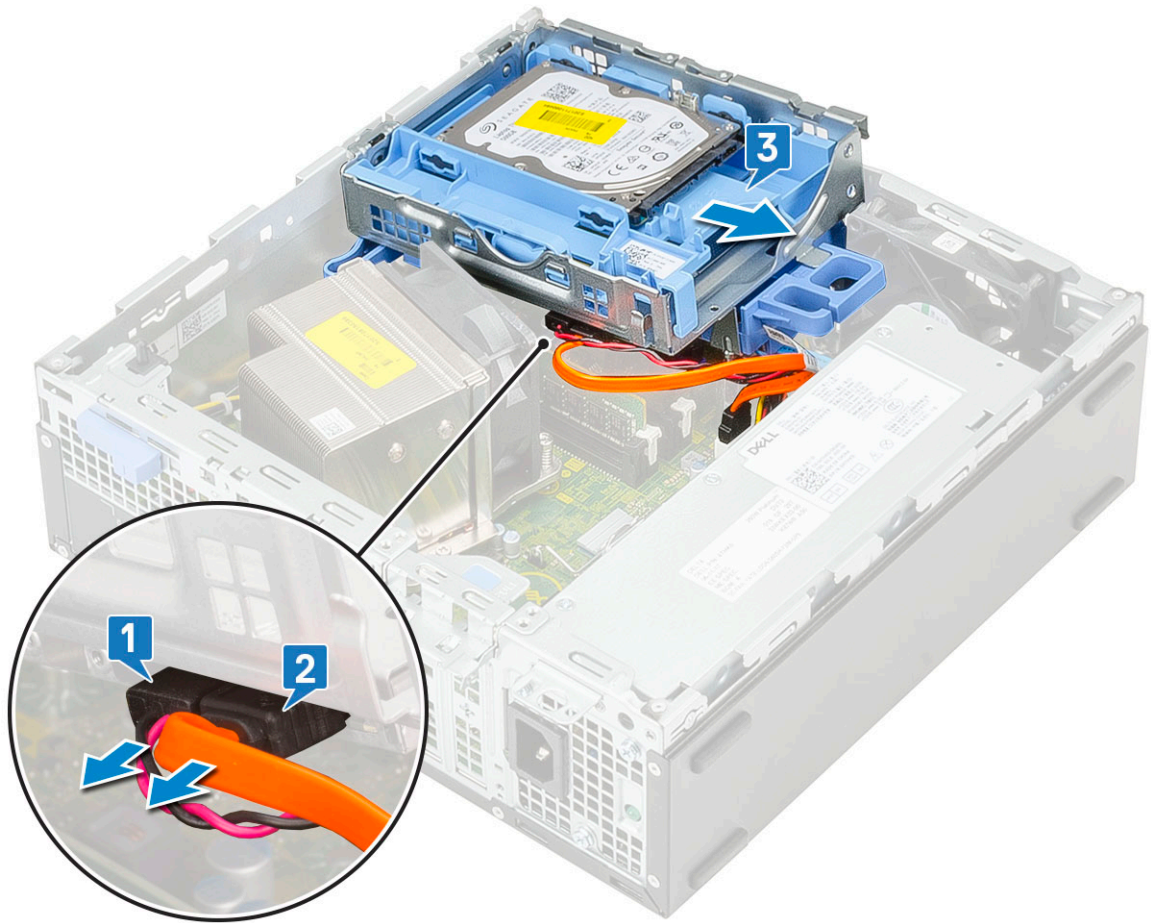
- a 從硬碟上的連接器拔下硬碟資料纜線和電源線 [1、2]。
- b 拉動釋放彈片，以解鎖硬碟和光碟機模組 [3]。



- c 分別從固定夾和 HDD-ODD 釋放彈片，抽出硬碟纜線 [1] 和光碟機纜線 [2]。
- d 提起硬碟和光碟機模組 [3]。



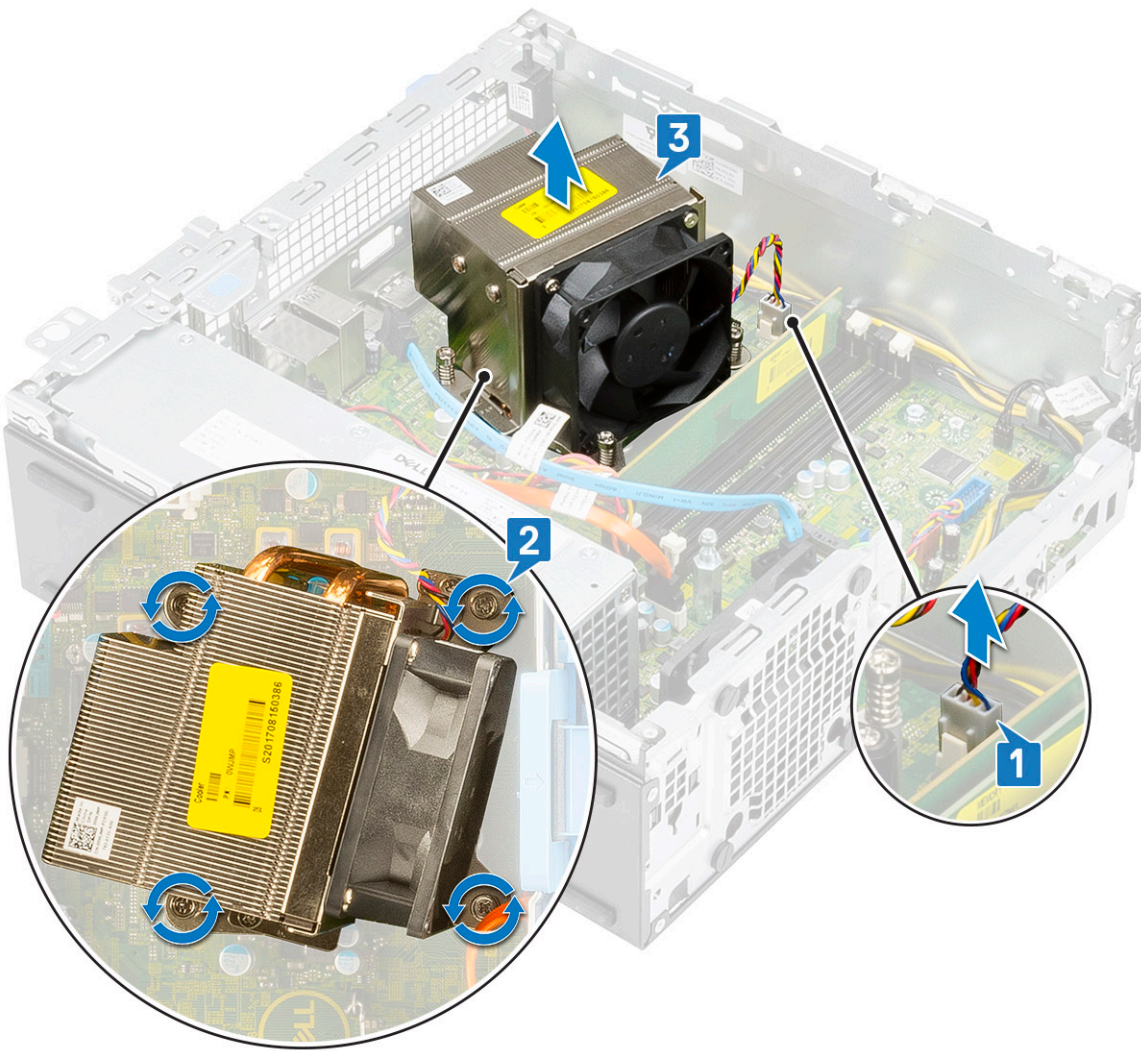
- 5 卸下硬碟和光碟機模組：
 - a 從光碟機上的連接器拔下光碟機資料纜線和光碟機電源線 [1、2]。
 - b 將硬碟和光碟機模組從系統提起拉出 [3]。



6 卸下散熱器和風扇：

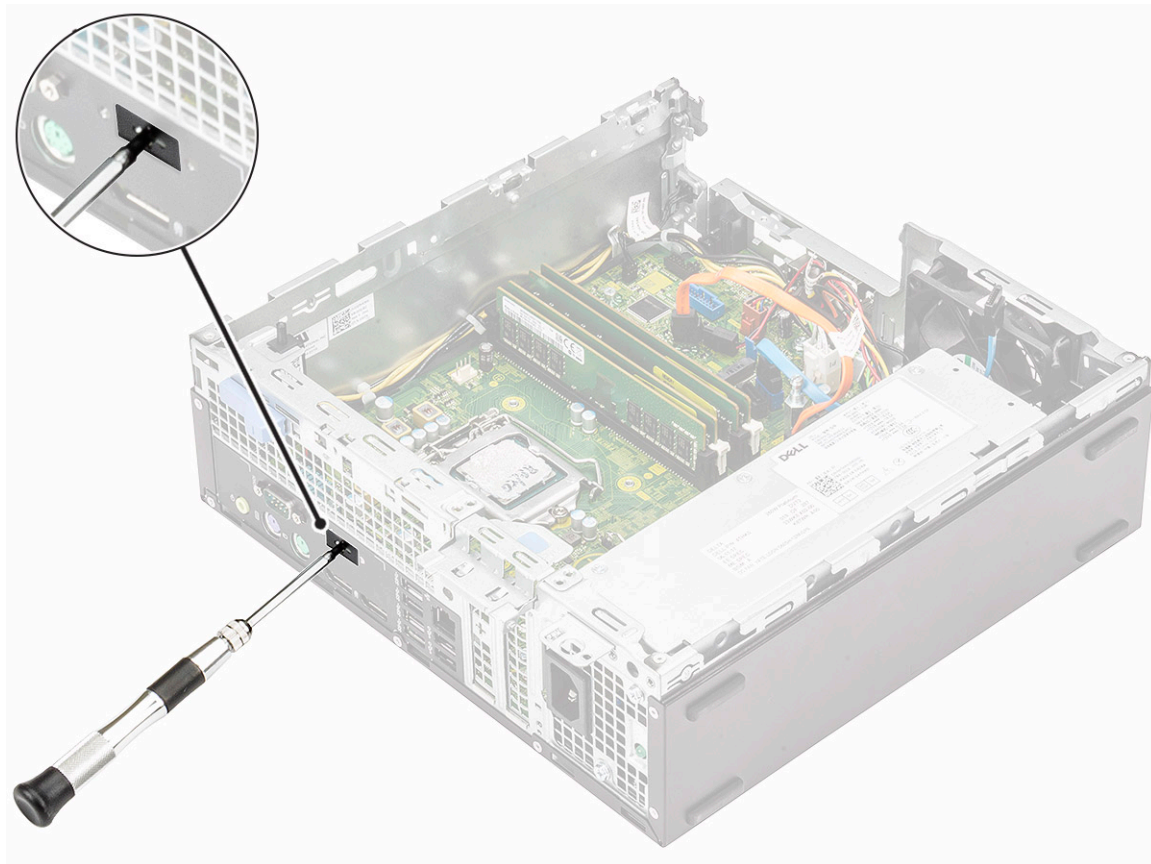
- a 從主機板拔下散熱器風扇纜線 [1]。
- b 鬆開固定散熱器的 4 顆緊固螺絲 [2]，然後將散熱器從系統提起取出 [3]。

① 註：請依照主機板上所示的順序 (1、2、3、4) 鬆開螺絲。

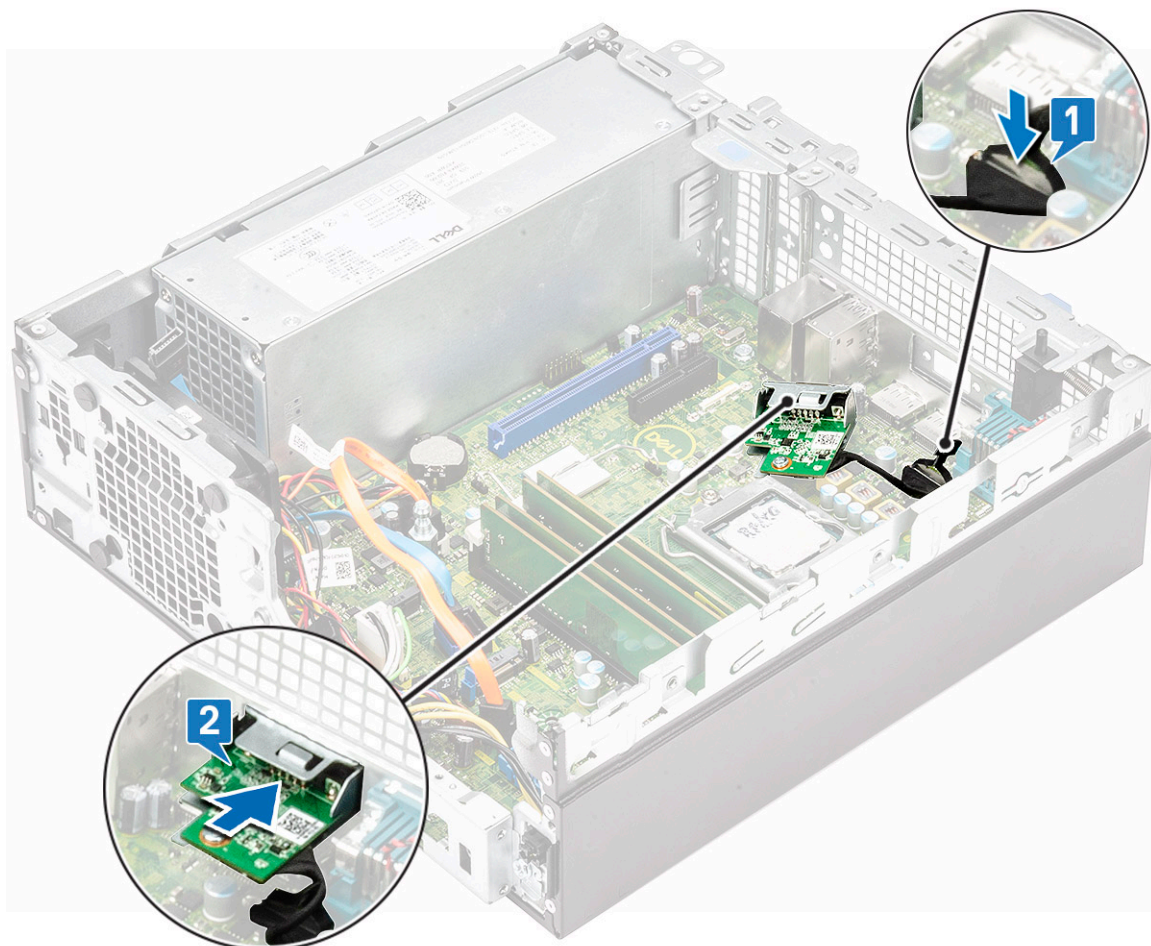


7 安裝 VGA 卡：

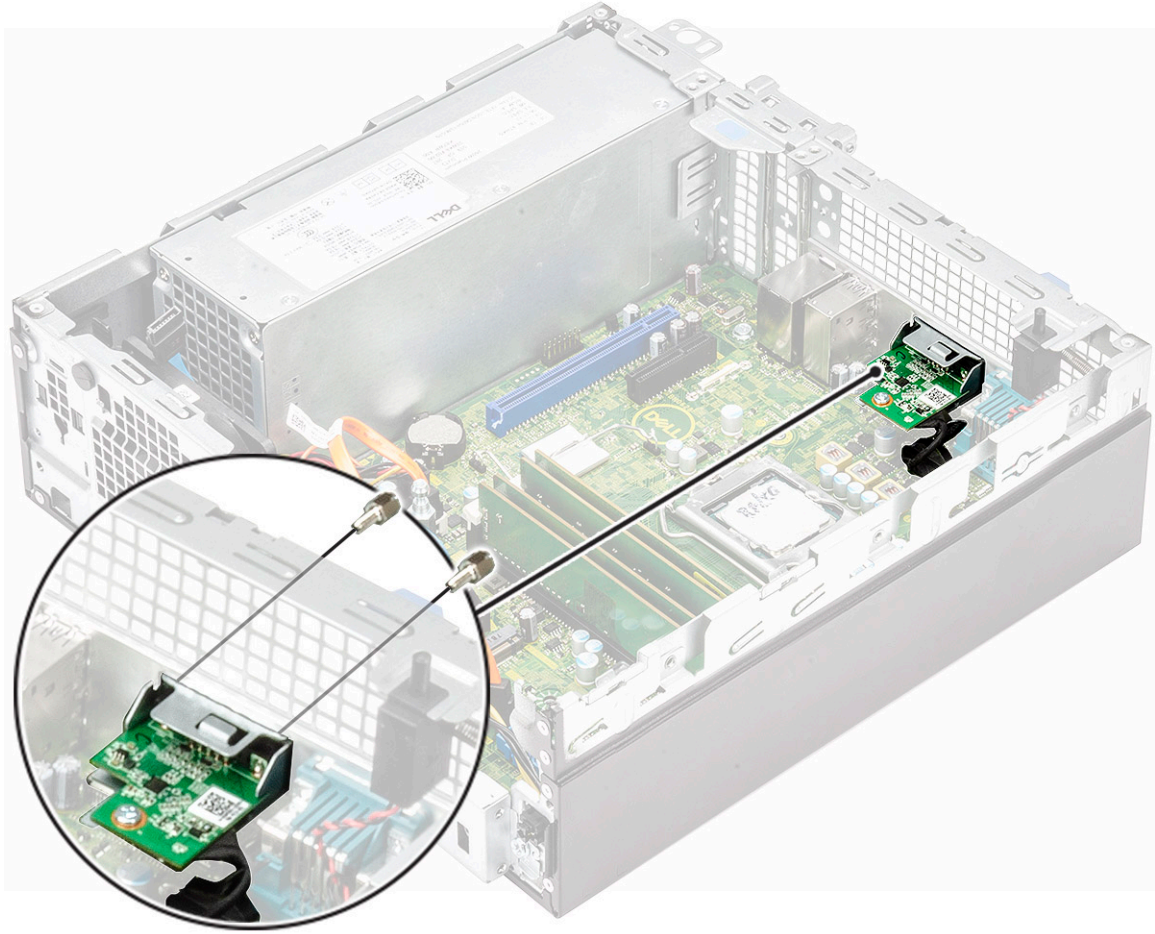
- a 使用十字螺絲起子卸下填塞片。



- b 將 VGA 卡纜線連接至主機板上的連接器 [1]。
- c 將 VGA 卡對準置入系統機箱的插槽中 [2]。



d 鎖緊兩顆螺絲，將 VGA 卡固定至系統機箱 [1]。

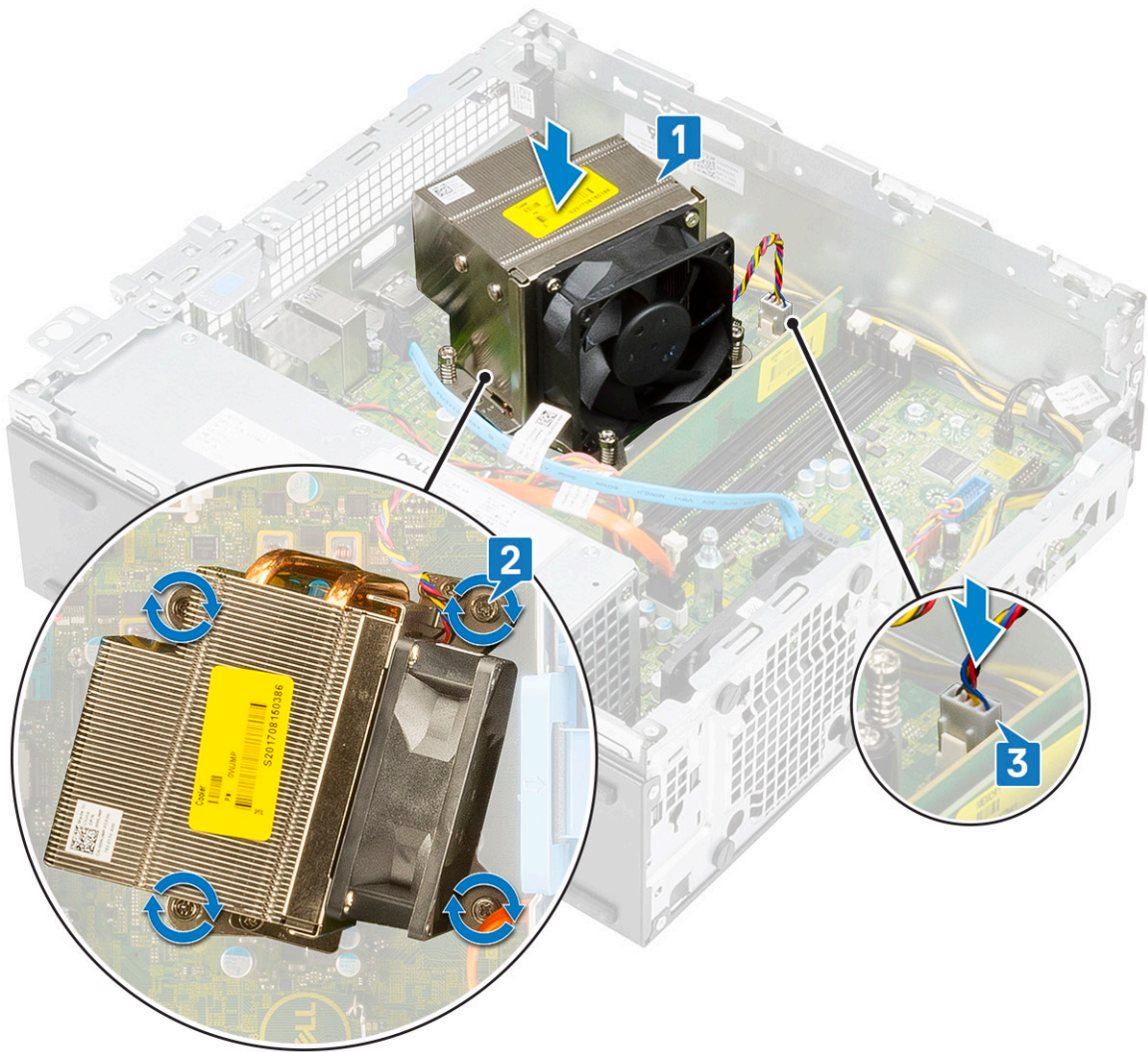


8 如要安裝散熱器：

- a 將散熱器對準置於處理器上 [1]。
- b 鎖緊四顆緊固螺絲，將散熱器組件固定至主機板 [2]。

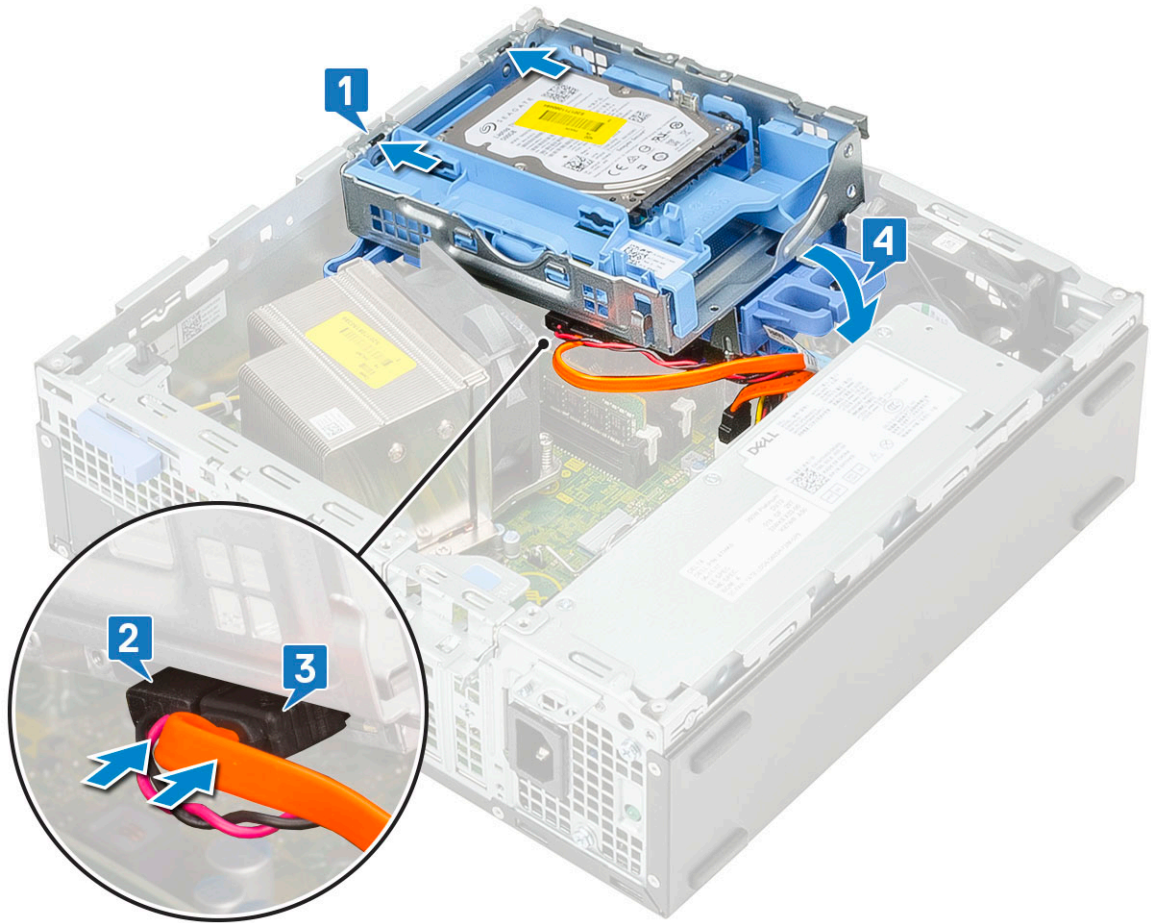
① 註：請依照主機板上所示的順序 (1、2、3、4) 鎖緊螺絲。

- c 將散熱器風扇纜線連接至主機板上的插槽 [3]。

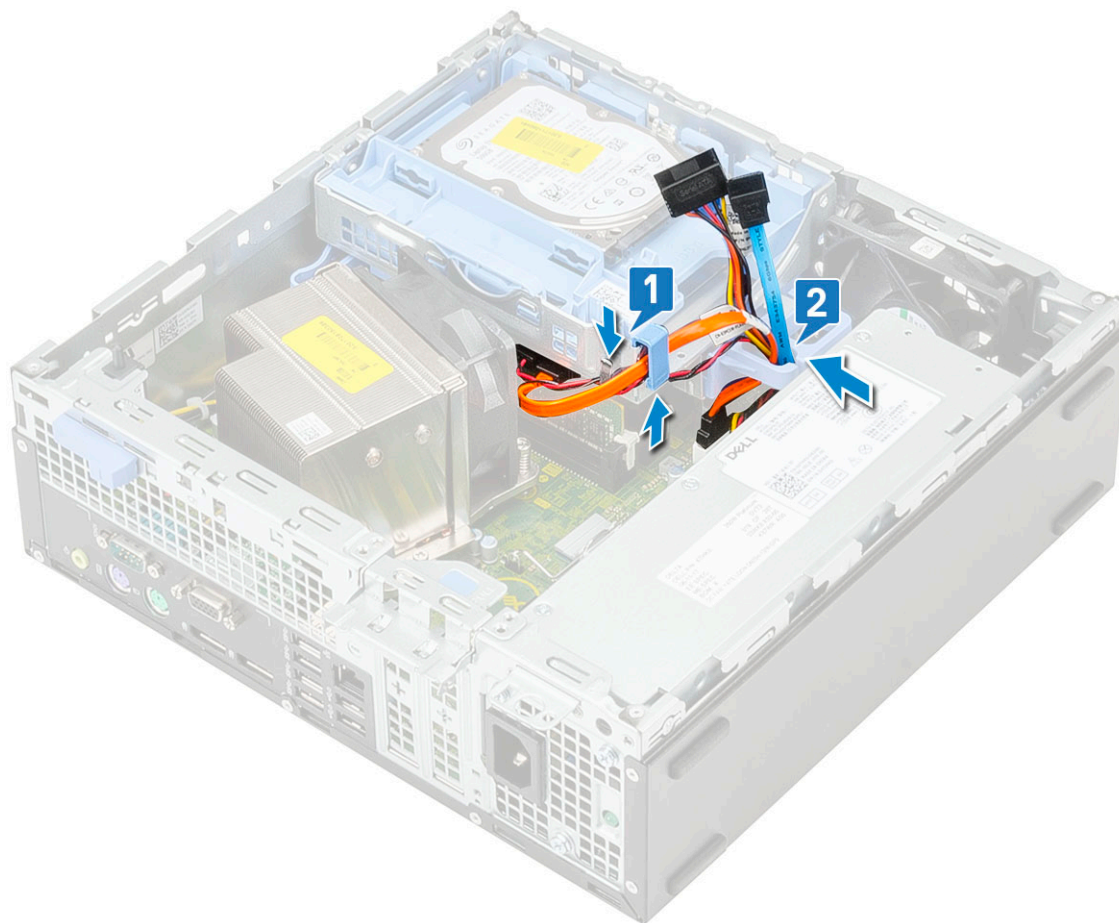


9 安裝硬碟和光碟機模組：

- a 傾斜 30 度角，將硬碟和光碟機模組上的彈片插入系統上的插槽 [1]。
- b 將光碟機資料纜線和電源線連接至光碟機上的連接器 [2、3]。
- c 放下硬碟和光碟機模組，使其置入插槽 [4]。

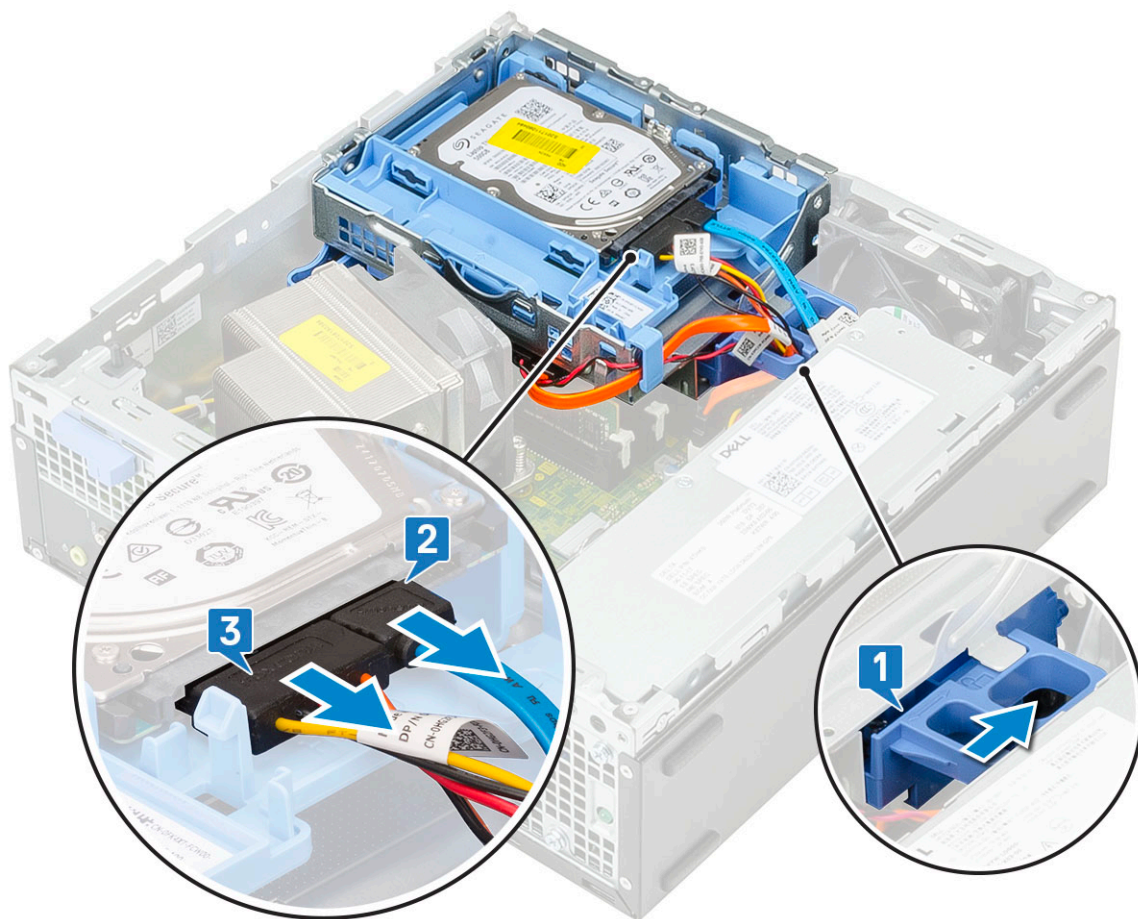


- d 將光碟機資料纜線和電源線穿過固定夾 [1]。
- e 將硬碟資料纜線和電源線穿過 HDD-ODD 釋放彈片 [2]。



f 推動釋放彈片，以鎖定模組 [1]。

g 將硬碟資料纜線和電源線連接至硬碟上的連接器 [2、3]。



10 安裝前蓋：

- a 對準前蓋，並將前蓋上的固定彈片插入系統上的插槽。
- b 按下前蓋直到所有彈片卡至定位。



11 安裝側蓋：

- a 將側蓋置於系統上，然後推入直到卡至定位。
- b 釋放門鎖會自動將側蓋鎖定至系統。



獲得幫助

與 Dell 公司聯絡

① | 註: 如果無法連線網際網路，則可以在購買發票、包裝單、帳單或 Dell 產品目錄中找到聯絡資訊。

Dell 提供多項線上和電話支援與服務選擇。服務的提供因國家/地區和產品而異，某些服務可能在您所在地區並不提供。若因銷售、技術支援或客戶服務問題要與 Dell 聯絡：

- 1 移至 **Dell.com/support**。
- 2 選取您的支援類別。
- 3 在網頁底部的 **Choose A Country/Region (選擇國家/地區)** 下拉式選單中確認您所在的國家或地區。
- 4 根據您的需求選取適當的服務或支援連結。