

# Dell Precision 3430 Dator med liten formfaktor

Installationsguide till VGA-kortet



## Anmärkningar, försiktighetsbeaktanden och varningar

 **OBS:** OBS innehåller viktig information som hjälper dig att få ut det mesta av produkten.

 **VIKTIGT!: VIKTIGT!** Indikerar risk för skada på maskinvaran eller förlust av data, samt ger information om hur du undviker problemet.

 **WARNING:** En varning signalerar risk för egendomsskada, personskada eller dödsfall.

© 2018 Dell Inc. eller dess dotterbolag. Med ensamrätt. Dell, EMC och andra varumärken är varumärken som tillhör Dell Inc. eller dess dotterbolag. Andra varumärken kan vara varumärken som tillhör respektive ägare.

<b>1 Innan du börjar</b>	<b>4</b>
Säkerhetsinstruktioner	4
Innan du arbetar inuti datorn	4
Säkerhetsföreskrifter	5
Strömförbrukning i vänteläge	5
Jordning	5
Skydd mot elektrostatisk urladdning (ESD)	5
Fältservicekit för ESD	6
Komponenterna i ett fältservicekit för ESD	6
Sammanfattning av ESD-skydd	7
Transport av känsliga komponenter	7
Lyfta utrustning	7
När du har arbetat inuti datorn	7
<b>2 VGA-kort</b>	<b>8</b>
Installera VGA-kortet	8
<b>3 Få hjälp</b>	<b>22</b>
Kontakta Dell	22

# Innan du börjar

Ämnen:

- Säkerhetsinstruktioner
- Innan du arbetar inuti datorn
- Säkerhetsföreskrifter
- Skydd mot elektrostatisk urladdning (ESD)
- Fältservicekit för ESD
- Transport av känsliga komponenter
- När du har arbetat inuti datorn

## Säkerhetsinstruktioner

Följ dessa säkerhetsföreskrifter för att skydda datorn och dig själv. Om inget annat anges förutsätts i varje procedur i det här dokumentet att följande villkor har uppfyllts:

- Du har läst säkerhetsinformationen som medföljde datorn.
- En komponent kan ersättas eller – om du köper den separat – monteras i omvänd ordning jämfört med borttagningsproceduren.

- ⚠ VARNING:** Koppla bort nätströmmen innan du öppnar datorkåpan eller -panelerna. När du är klar med arbetet inuti datorn, sätt tillbaka alla kåpor, paneler och skruvar innan du ansluter nätströmmen.
- ⚠ VARNING:** Innan du utför något arbete inuti datorn ska du läsa säkerhetsinstruktionerna som medföljde datorn. Mer information om bästa praxis gällande säkerhet finns på sidan Regulatory Compliance på [www.Dell.com/regulatory\\_compliance](http://www.Dell.com/regulatory_compliance).
- ⚠ VIKTIGT!:** Många reparationer ska endast utföras av certifierade servicetekniker. Du bör endast utföra felsökning och enkla reparationer enligt vad som auktoriserats i din produktokumentation, eller efter instruktioner från service- och supportteamet online eller per telefon. Skador som uppstår till följd av service som inte har godkänts av Dell täcks inte av garantin. Läs och följ de säkerhetsanvisningar som medföljde produkten.
- ⚠ VIKTIGT!:** Undvik elektrostatiska urladdningar genom att jorda dig själv. Använd ett antistatarmband eller vidrör en omålad metallyta med jämna mellanrum samtidigt som du rör vid en kontakt på datorns baksida.
- ⚠ VIKTIGT!:** Hantera komponenter och kort varsamt. Rör inte komponenterna eller kontakterna på ett kort. Håll ett kort i dess kanter eller med hjälp av dess metallmonteringskonsol. Håll alltid komponenten, t.ex. en processor, i kanterna och aldrig i stiften.
- ⚠ VIKTIGT!:** Dra i kontakten eller dragfliken, inte i själva kabeln, när du kopplar loss en kabel. Vissa kablar har kontakter med låsflikar. Tryck i så fall in låsflikarna innan du kopplar ur kabeln. När du drar isär kontaktdon håller du dem korrekt riktade för att undvika att kontaktstiften böjs. Se även till att båda kontakterna är korrekt inriktade innan du kopplar in kabeln.
- ⓘ OBS:** Färgen på datorn och vissa komponenter kan skilja sig från de som visas i det här dokumentet.

## Innan du arbetar inuti datorn

För att undvika att skada datorn ska du utföra följande åtgärder innan du börjar arbeta i den.

- 1 Se till att följa [Säkerhetsinstruktionerna](#).
- 2 Se till att arbetsytan är ren och plan så att inte datorkåpan skadas.
- 3 Stäng av datorn.
- 4 Koppla bort alla externa kablar från datorn.

**⚠ VIKTIGT!:** Nätverkskablar kopplas först loss från datorn och sedan från nätverksenheten.

- 5 Koppla bort datorn och alla anslutna enheter från eluttagen.
- 6 Tryck och håll ned strömbrytaren när datorn är urkopplad så att moderkortet jordas.

**ⓘ OBS: Undvik elektrostatiske urladdningar genom att jorda dig själv. Använd ett antistatarmband eller vidrör en omålad metallyta med jämna mellanrum samtidigt som du rör vid en kontakt på datorns baksida.**

## Säkerhetsföreskrifter

I kapitlet med säkerhetsföreskrifter behandlas de primära åtgärder som bör vidtas innan du följer några demonteringsinstruktioner.

läkta följande säkerhetsföreskrifter innan du utför några installations- eller felsöknings-/problemlösningsåtgärder som inbegriper demontering eller återmontering:

- Stäng av systemet inklusive all ansluten kringutrustning.
- Koppla bort systemet och all ansluten kringutrustning från nätströmmen.
- Koppla bort alla nätverkskablar, telefon- och telekommunikationsledningarna från systemet.
- Använd alltid en ESD-fältservicesats när du arbetar inuti en stationär dator för att undvika skador orsakade av elektrostatisk urladdning (ESD).
- När du har tagit bort en systemkomponent ska du försiktigt placera den borttagna komponenten på en antistatisk matta.
- Bär skor med icke ledande gummisulor för att minska risken för elektriska stötar.

## Strömförbrukning i vänteläge

Dells produkter med väntelägesström måste vara urkopplade innan du öppnar höljet. System som har väntelägesström har ström internt även då de är avstängda. Tack vare den interna strömmen kan systemet startas (Wake on LAN) och försättas i viloläge via fjärranslutning och har andra avancerade energisparfunktioner.

Att koppla ur, trycka på och hålla ned strömknappen i 15 sekunder ska ladda ur kvarvarande ström på moderkortet, stationära.

## Jordning

Jordning är en metod för att ansluta två eller flera jordledare till samma elektrisk potential. Detta görs med hjälp av en fältservicesats för elektrostatisk urladdning (ESD). När du ansluter en jordningsvajer ska du se till att den är ansluten till en friliggande metalldel och aldrig till en lackerad del eller en del utan metall. Armbandet ska vara fastspänt och ha full kontakt med huden och du måste ta av alla smycken såsom klockor, armband och ringar innan du jordar dig själv och utrustningen.

## Skydd mot elektrostatisk urladdning (ESD)

ESD är ett stort problem när du hanterar elektroniska komponenter, särskilt känsliga komponenter såsom expansionskort, processorer, DIMM-minnen och moderkort. Mycket små belastningar kan skada kretsarna på ett sätt som kanske inte är uppenbart, men som kan ge tillfälliga problem eller en förkortad produktivslängd. Eftersom det finns påtryckningar i branschen för lägre strömkrav och högre densitet blir ESD-skyddet allt viktigare att tänka på.

På grund av högre densitet hos de halvledare som används i de senaste Dell-produkterna är känsligheten för skador orsakade av statisk elektricitet nu högre än i tidigare Dell-produkter. Av denna orsak är vissa tidigare godkända metoder för att hantera komponenter inte längre tillämpliga.

Två erkända typer av skador orsakade av ESD är katastrofala och tillfälliga fel.

- **Katastrofala** – ungefär 20 procent av alla ESD-relaterade fel utgörs av katastrofala fel. I dessa fall ger skada upphov till en omedelbar och fullständig förlust av funktionaliteten. Ett exempel på ett katastrofalt fel är när ett DIMM-minne utsätts för en statisk stöt och systemet omedelbart ger symtomet "No POST/No Video" (ingen post/ingen video) och avger en pipkod för avsaknad av eller ej fungerande minne.
- **Tillfälliga** – tillfälliga fel representerar cirka 80 procent av de ESD-relaterade felen. Den höga andelen tillfälliga fel innebär att de flesta gånger som skador uppstår kan de inte identifieras omedelbart. DIMM-minnet utsätts för en statisk stöt, men spårningen försvagas

knappt och ger inte omedelbart några symptom utåt som är relaterade till skadan. Det kan ta flera veckor eller månader för det försvagade spåret att smälta, och under tiden kan det uppstå försämringar av minnesintegriteten, tillfälliga minnesfel osv.

Det är svårare att känna igen och felsöka tillfälliga fel (kallas även intermittenta eller latent).

Utför följande åtgärder för att förhindra ESD-skador:

- Använd ett kabelanslutet ESD-armband som är korrekt jordat. Det är inte längre tillåtet att använda trådlösa antistatiska armband eftersom de inte ger ett tillräckligt skydd. Det räcker inte med att röra vid chassit innan du hanterar delar för att få ett garanterat ESD-skydd för delar med ökad ESD-känslighet.
- Hantera alla komponenter som är känsliga för statisk elektricitet på en plats som är skyddad mot elektrostatiske urladdningar. Använd om möjligt antistatiska golvplattor och skrivbordsunderlägg.
- Ta inte ut en komponent som är känslig för statisk elektricitet från sin förpackning förrän du är redo att installera komponenten. Innan du packar upp den antistatiska förpackningen ska du se till att du jordar dig på något sätt.
- Innan du transporterar en komponent som är känslig för statisk elektricitet ska du placera den i en antistatisk behållare eller förpackning.

## Fältservicekit för ESD

Det obevakade fältservicekittet är det vanligaste servicekittet. Varje fältservicekit omfattar tre huvuddelar: antistatisk matta, handledsrem och jordningstråd.

## Komponenterna i ett fältservicekit för ESD

Komponenterna i ett fältservicekit för ESD är:

- **Antistatisk matta** - Den antistatiska mattan är dissipativ och delar kan placeras på den under serviceförfaranden. När du använder en antistatisk matta din handledsrem ska sitta åt och jordningstråden ska kopplas till mattan och till någon omålad metall på systemet som du arbetar på. När den har anslutits ordentligt kan reservdelar tas ut från ESD-påsen och placeras direkt på mattan. ESD-känsliga artiklar är säkra i din hand, på ESD-mattan, i systemet eller inne i en påse.
- **Handledsrem och jordningstråd** - Handledsremmen och jordningstråden kan antingen vara direkt anslutna mellan handleden och den omålade metalldelen på maskinvaran om ESD-mattan inte är nödvändig, eller ansluten till den antistatiska mattan för att skydda maskinvaran som tillfälligt har placerats på mattan. Den fysiska anslutningen av handledsremmen och jordningstråden mellan huden, ESD-mattan och maskinvaran kallas för bindning. Använd endast fältservicekittet med en handledsrem, matta och jordningstråd. Använd aldrig trådlösa handledsremmar. Var alltid medveten om att de interna kablarna i handledsremmen i slutänden kommer att skadas av normalt slitage och de måste kontrolleras regelbundet med ett testverktyget för att undvika oavsiktliga ESD-maskinvaruskador. Vi rekommenderar att du testar handledsremmen och jordningstråden minst en gång per vecka.
- **Testverktyg för ESD-handledsremmen** - Ledningarna inuti en ESD-handledsrem kommer att ta skada över tid. När du använder ett oövervakat kit är bästa praxis att regelbundet testa handledsremmen före varje servicebesök och minst en gång per vecka. Ett testverktyg för handledsremmen är den bästa metoden för att göra det här testet. Om du inte har något eget testverktyg för handledsremmen kan du höra med ditt regionala kontor för att ta reda på om de har ett. När du ska utföra testet ansluter du handledsremmens jordningstråd på testverktyget medan det är fastspänt på handleden och trycker på knappen för att testa. En grön LED lyser om testet lyckades, en röd LED tänds och ett larm ljuder om testet misslyckas.
- **Isolatorelement** - Det är viktigt att hålla ESD-känsliga enheter, såsom kylflänsens plattshöljen, borta från inre delar som är isolatorer och ofta är laddade.
- **Arbetsmiljö** - Innan du använder ESD-fältservicekittet ska du utvärdera situationen på kundanläggningen. Till exempel, driftsättning av kittet för en servermiljö är annorlunda än för en stationär eller bärbar dator. Servrar är normalt installerade i ett rack inom ett datacenter; stationära eller bärbara datorer är vanligen placerade på kontorsskrivbord eller i bås. Titta alltid efter en stor öppen plan yta som är fritt från föremål och tillräckligt stor för användning av ESD-kittet med ytterligare utrymme för att rymma den typ av system som repareras. Arbetsytan ska också vara fri från isolatorer som kan orsaka en ESD-händelse. På arbetsytan ska isolatorer som t.ex. frigolit och annan plast ska alltid flyttas minst 12 tum eller 30 cm från känsliga komponenter innan du hanterar eventuella maskinvarukomponenter fysiskt.
- **ESD-förpackning** - Alla ESD-känsliga enheter måste skickas och tas emot i antistatiska förpackningar. Metall, statiskt avskärmat påsar är att föredra. Du bör dock alltid returnera den skadade delen med samma ESD-påse och förpackning som den nya delen levererades i. Påsen ska vikas ihop och tejpas igen och samma skumplastförpackning ska användas i den ursprungliga lådan som den nya delen levererades i. ESD-känsliga enheter bör endast tas ur förpackningen på en ESD-skyddad arbetsyta och delar bör aldrig placeras ovanpå ESD-påsen eftersom att endast påsens insida är avskärmat. Placera alltid delar i din handen, på ESD-mattan, i systemet eller i en antistatisk påse.
- **Transport av känsliga komponenter** - När du transporterar ESD-känsliga komponenter, såsom reservdelar eller delar som ska returneras till Dell, är det viktigt att placera dessa artiklar i antistatiska påsar för säker transport.

# Sammanfattning av ESD-skydd

Vi rekommenderar att alla servicetekniker använder traditionella trådbundna ESD-jordade handledsremmar och en skyddande antistatisk matta hela tiden när de servar Dell-produkter. Dessutom är det mycket viktigt att teknikerna förvarar känsliga delar separat från alla isolatordelar medan de genomför servicen och att de använder antistatiska påsar för transport av känsliga komponenter.

## Transport av känsliga komponenter

När du transporterar ESD-känsliga komponenter såsom reservdelar eller delar som ska returneras till Dell, är det viktigt att placera dessa delar i antistatiska påsar för säker transport.

## Lyfta utrustning

Följ nedanstående riktlinjer när du lyfter tung utrustning:

**△ | VIKTIGT!: Lyft inte mer än 22 kilo. Be alltid om hjälp eller använd en mekanisk lyftanordning.**

- 1 Se till att du står stabilt och har god balans. Stå bredbent med tårna pekande utåt för att skapa en stabil bas.
- 2 Spänn magmusklerna. Bukmuskulaturen ger stöd åt ryggraden när du lyfter så att belastningen fördelas jämnare.
- 3 Lyft med benen, inte med ryggen.
- 4 Håll lasten nära dig. Ju närmare ryggraden den är, desto mindre belastar du ryggen.
- 5 Var rak i ryggen oavsett om du lyfter upp eller sätter ned lasten. Addera inte din kroppsvikt till lasten. Undvik att vrida kroppen och ryggen.
- 6 Använd samma teknik i omvänd ordning när du sätter ned lasten.

## När du har arbetat inuti datorn

När du har utfört utbytesprocedurerna ser du till att ansluta de externa enheterna, korten, kablarna osv. innan du startar datorn.

- 1 Anslut eventuella telefon- eller nätverkskablar till datorn.

**△ | VIKTIGT!: Anslut alltid nätverkskablar till nätverksenheten först och sedan till datorn.**

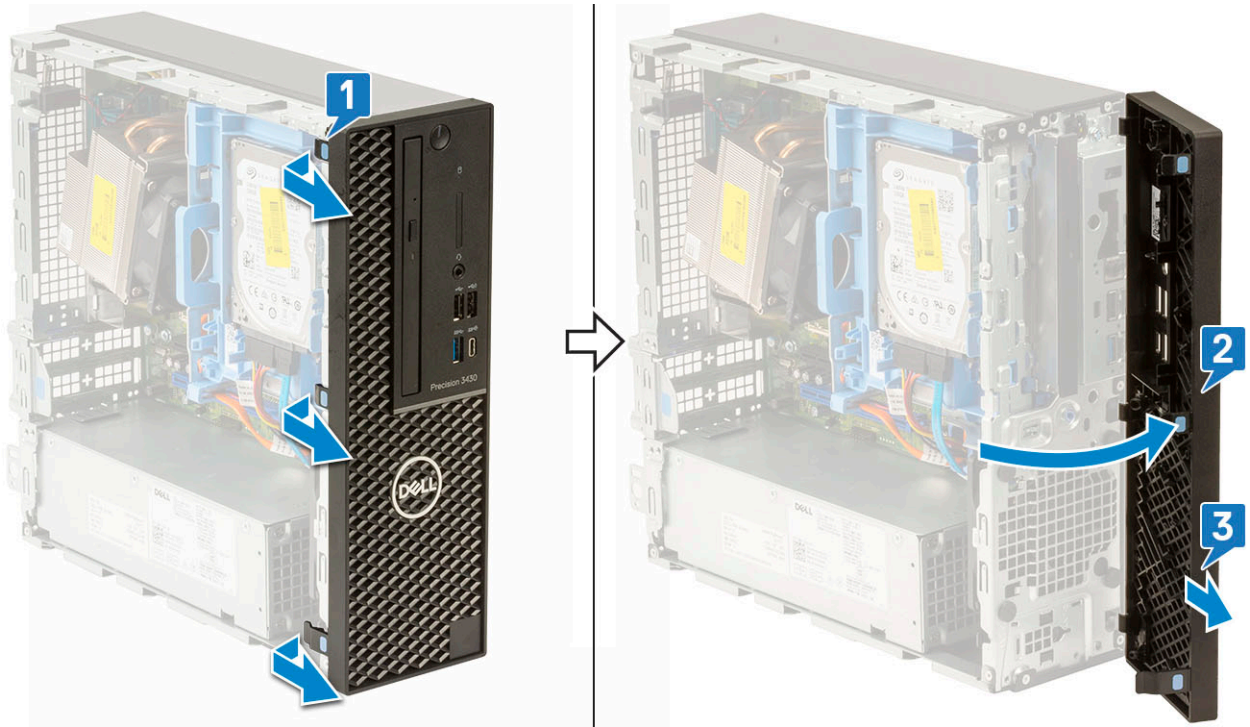
- 2 Anslut datorn och alla anslutna enheter till eluttagen.
- 3 Starta datorn.
- 4 Kontrollera vid behov att datorn fungerar korrekt genom att köra **ePSA-diagnostik**.

## Installera VGA-kortet

- 1 Följ anvisningarna i [Innan du arbetar inuti datorn](#).
- 2 Ta bort sidopanelen:
  - a Skjut frigöringshaken på baksidan av systemet tills den avger ett klickljud för att låsa upp sidopanelen [1].
  - b Skjut och lyft bort sidopanelen från systemet [2].

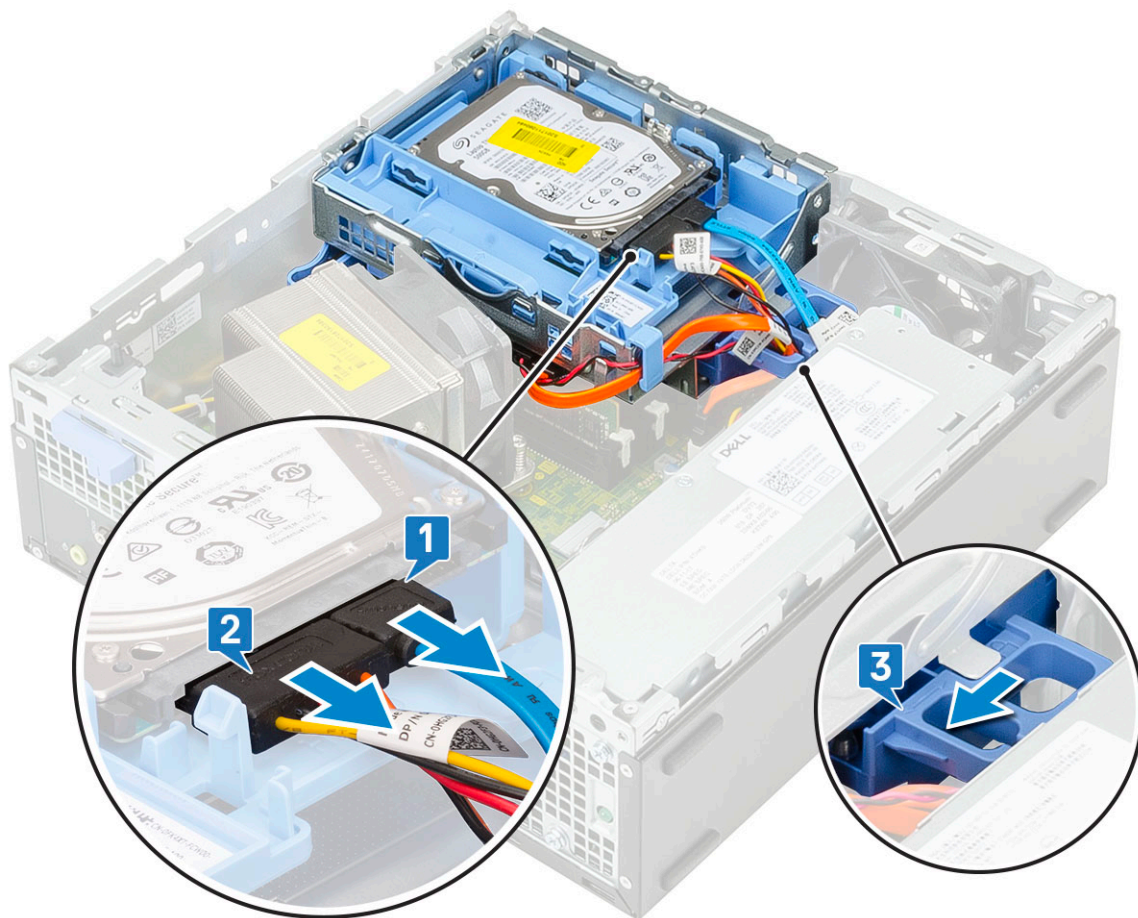


- 3 Ta bort frontramen:
  - a Bänd loss flikarna för att lossa frontramen från systemet [1], och dra för att lossa krokarna på frontramen från spåren i frontpanelen [2].
  - b Ta bort frontramen från systemet [3].

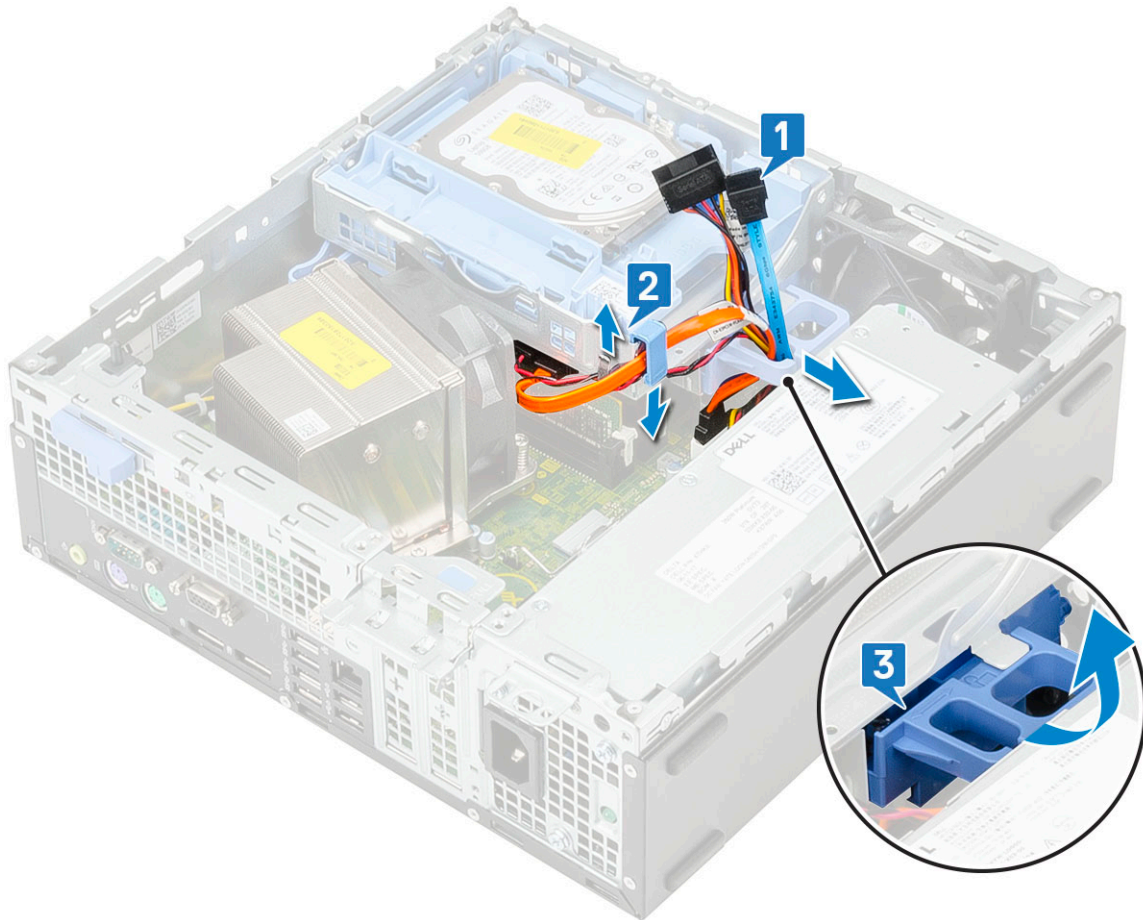


4 Frigör hårddisken och den optiska drivmodulen:

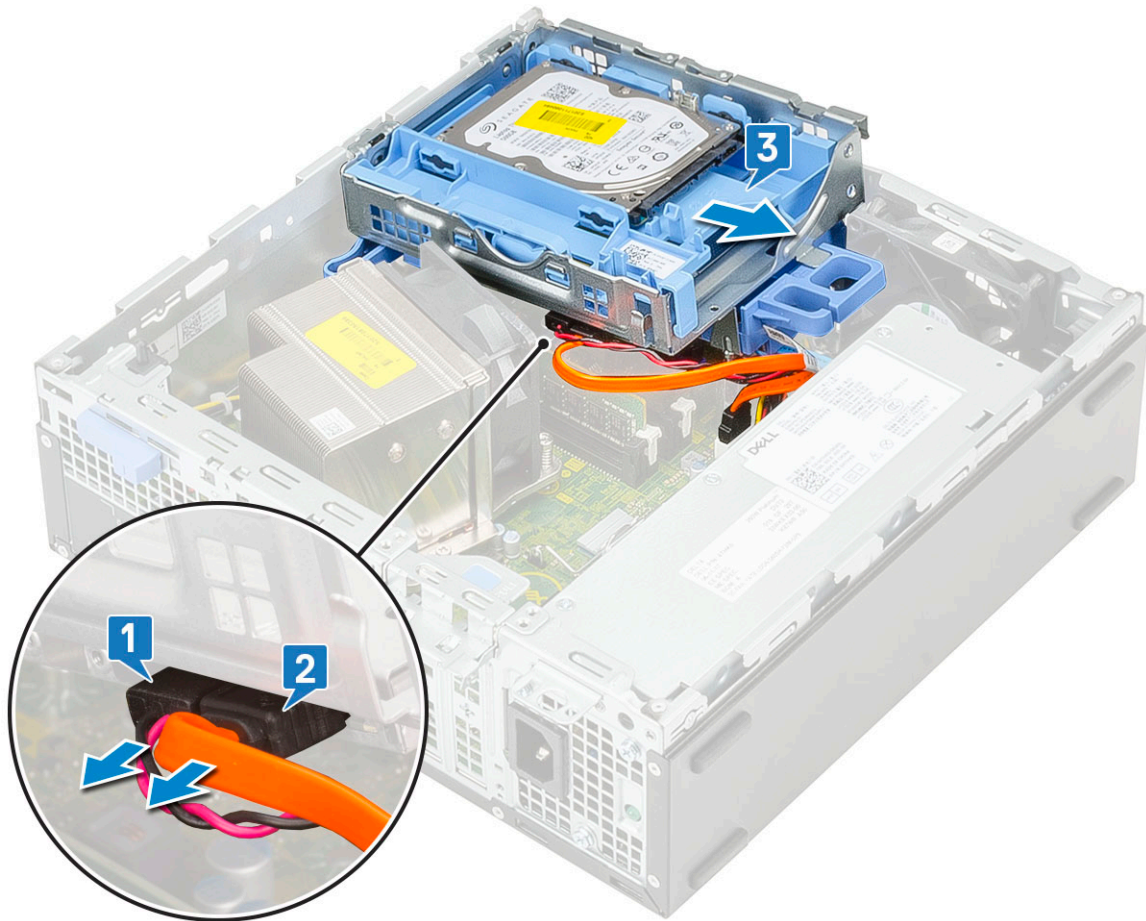
- a Koppla ur hårddiskens datakabel och strömkabeln från kontakterna på hårddisken [1, 2].
- b Skjut frigöringsfliken för att låsa upp hårddisken och den optiska modulen [3].



- c Dra bort hårddiskens kablar [1] och kablarna till den optiska drivenheten [2] genom fasthållningsklämman och HDD-ODD frigöringsfliken.
- d Lyft ut hårddisken och den optiska modulen [3]

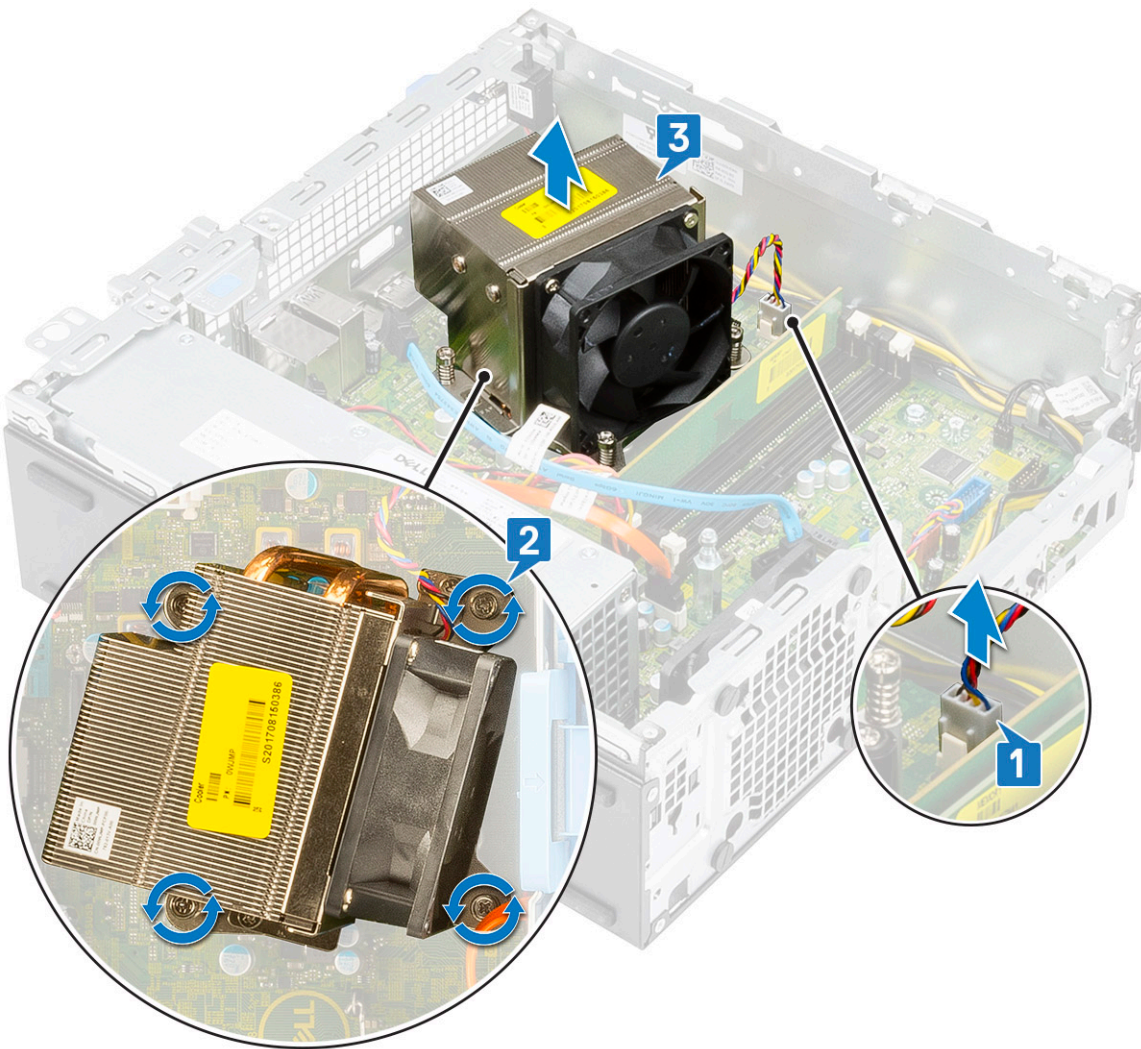


- 5 Ta bort hårddisken och den optiska drivmodulen:
  - a Koppla ur den optiska drivenhetens datakabel och strömkabel från kontakterna på den optiska drivenheten [1, 2].
  - b Skjut och lyft ut hårddisken och den optiska drivmodulen ur systemet [3].

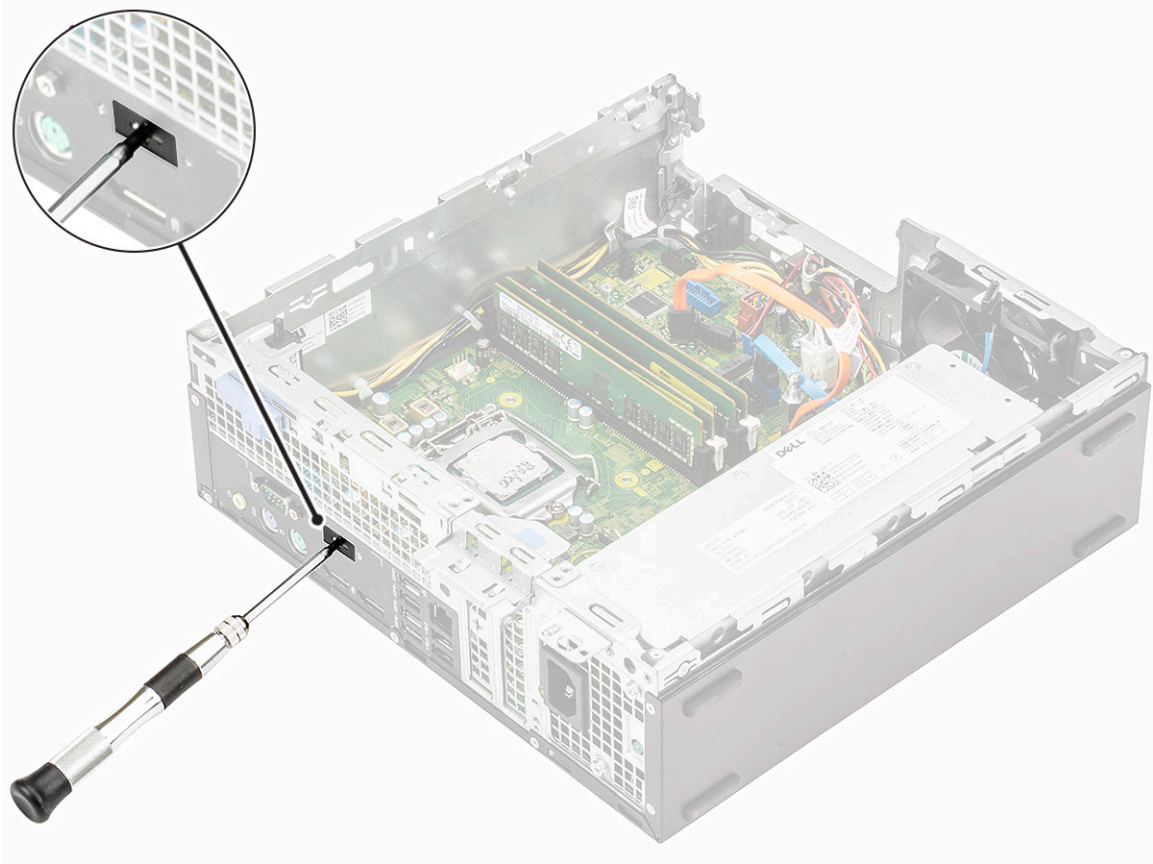


- 6 Ta bort kylflänsen med fläkt:
- a Koppla bort kabeln för kylflänsfläkten från moderkortet [1].
  - b Lossa de 4 fästskruvarna som håller fast kylflänsen [2] och lyft bort den från datorn [3].

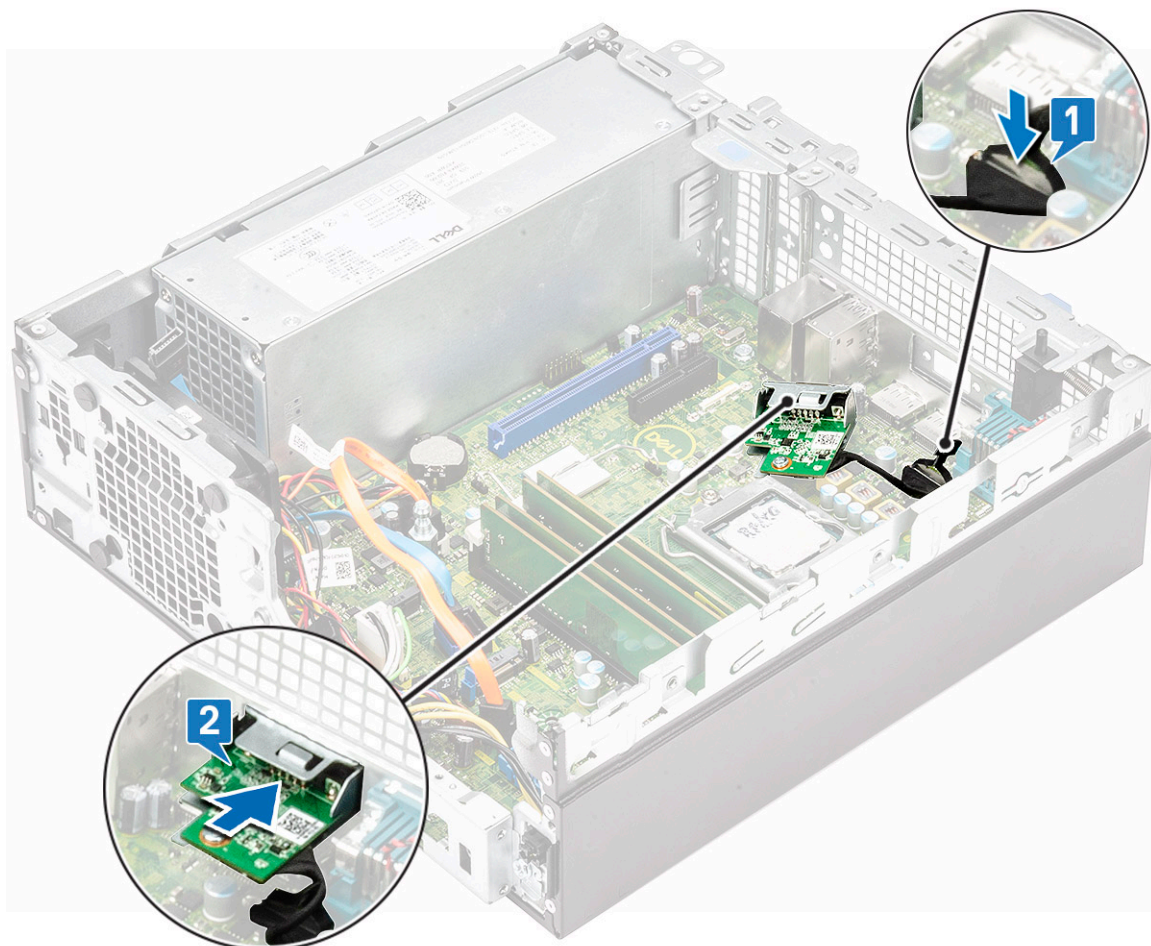
**ⓘ OBS: Lossa skruvarna i ordningsföljden (1,2,3,4) som anges på moderkortet.**



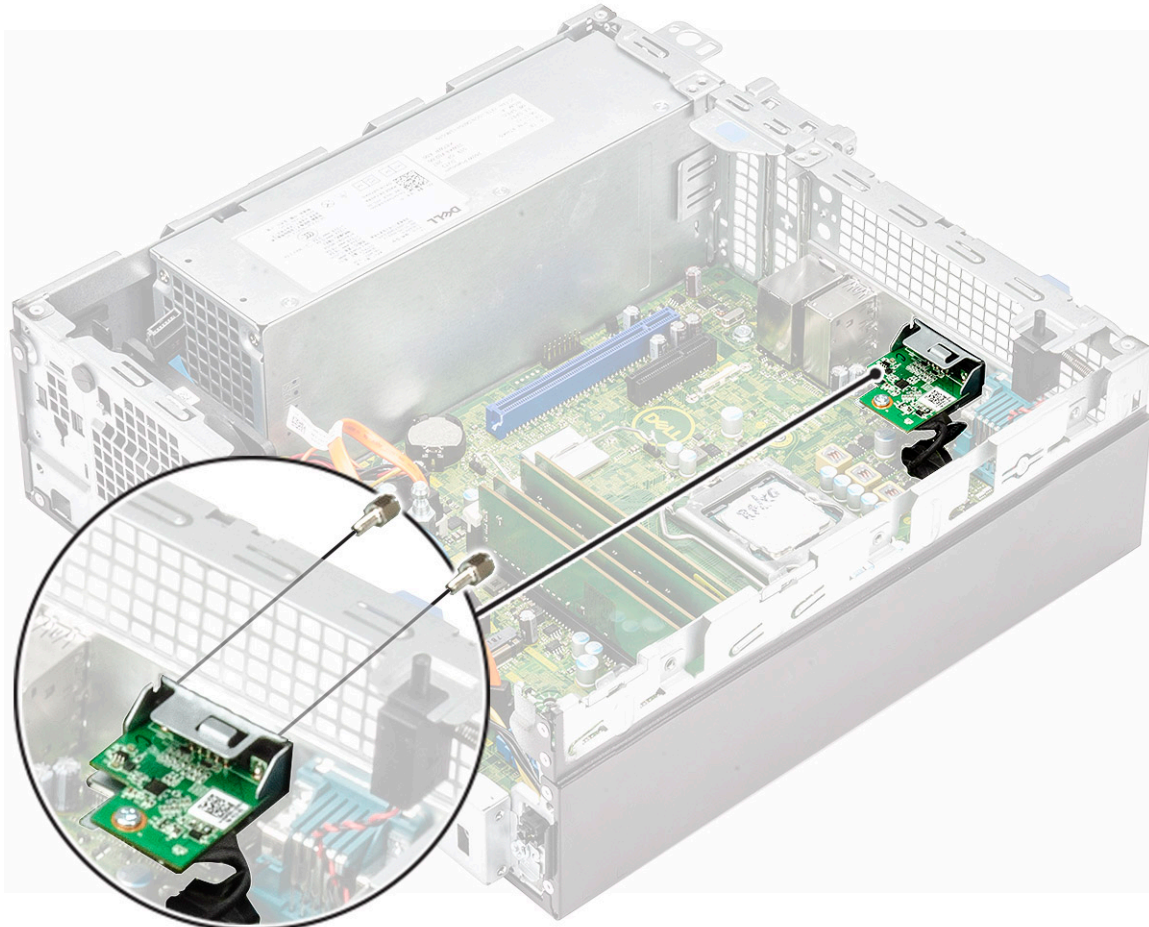
- 7 Installera VGA-kortet så här:
  - a Ta bort mellanlägget med en Philips-skruvmejsel.



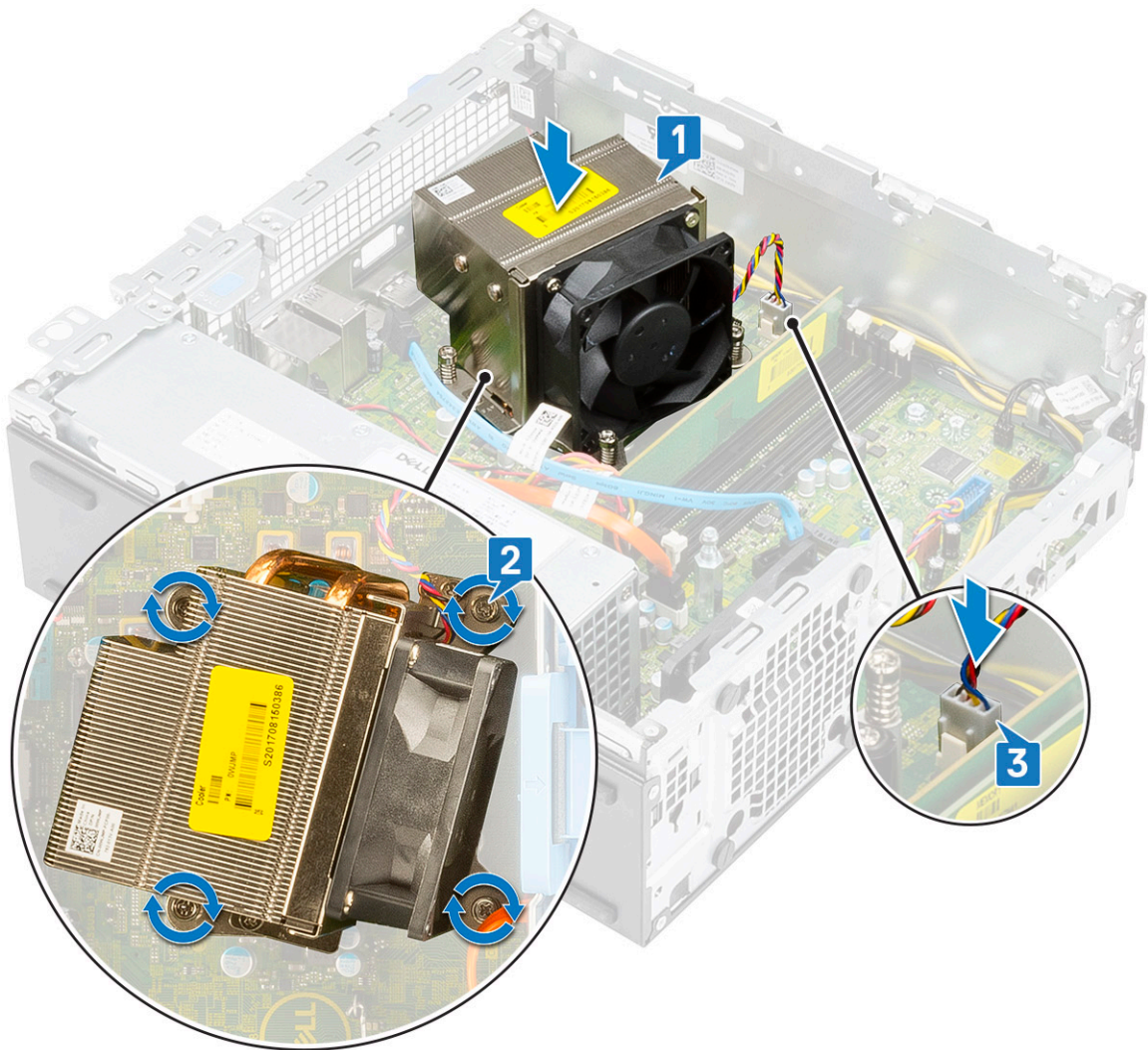
- b Anslut VGA-kortets kabel till kontakten på moderkortet [1].
- c Rikta in och sätt VGA-kortet i kortplatsen på systemchassit [2].



d Dra åt de två skruvarna som håller fast VGA-kortet i systemchassit [1].

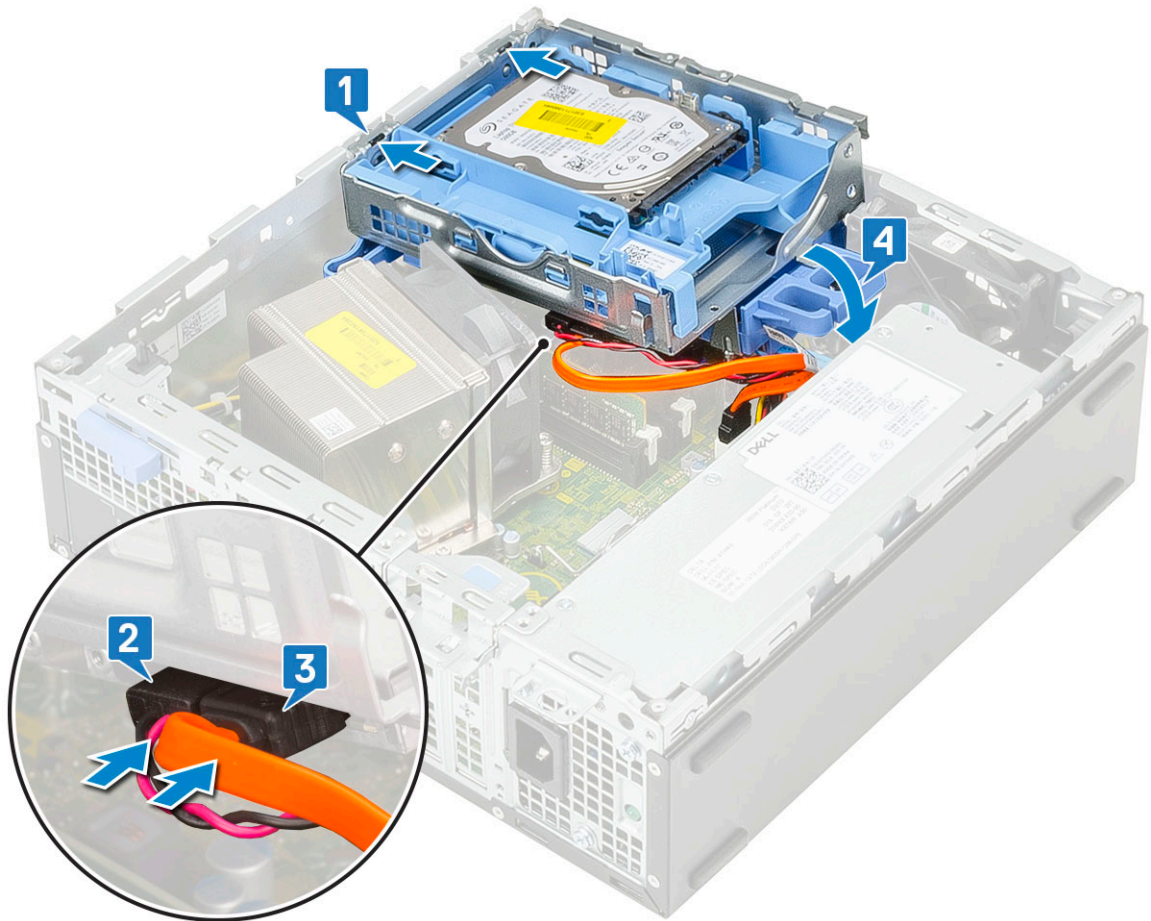


- 8 Gör så här för att installera kylflänsen:
- a Rikta in kylflänsen på processorn [1].
  - b Dra åt de fyra fästskruvarna som håller fast kylflänsmonteringen i moderkortet [2].  
**ⓘ | OBS: Dra åt skruvarna i ordningsföljden (1,2,3,4) som anges på moderkortet.**
  - c Anslut kylflänsens fläktkabel till uttaget på moderkortet [3].

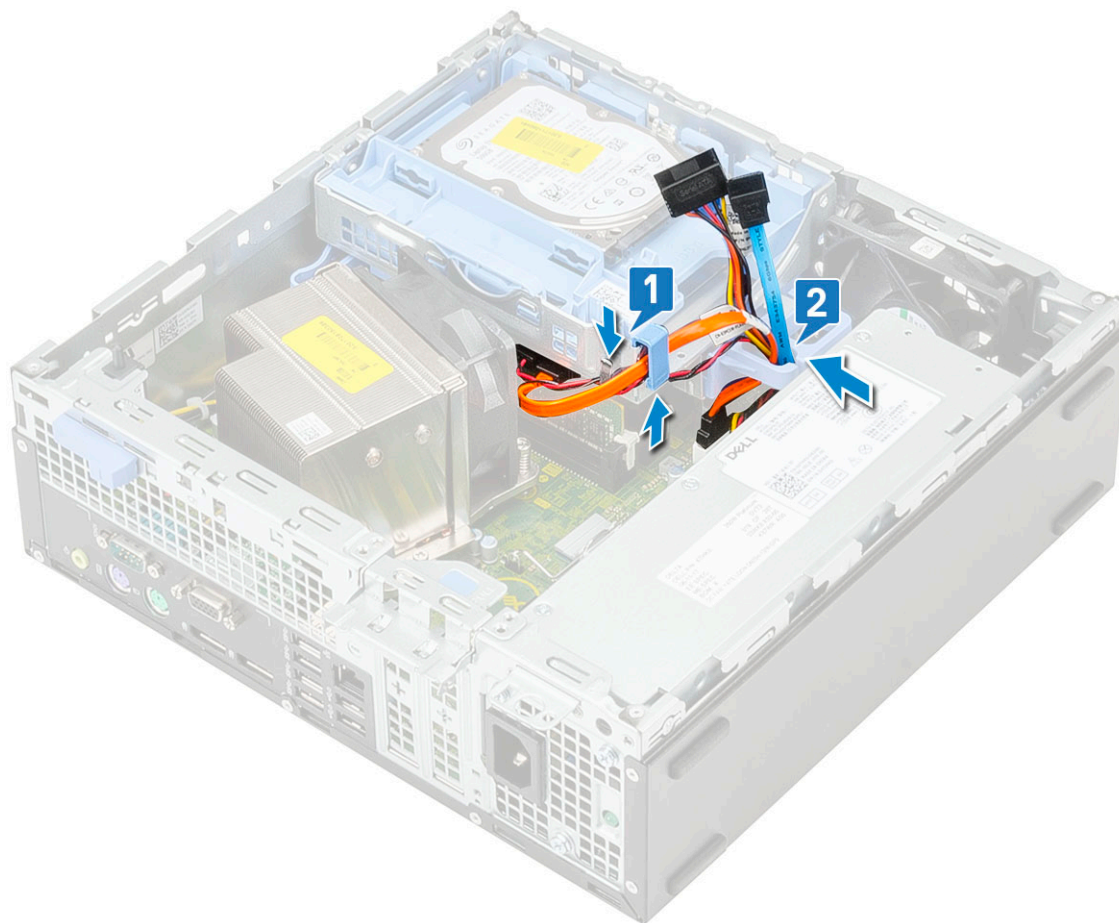


9 För att installera hårddisken och den optiska drivmodulen:

- a Sätt i flikarna på hårddisken och den optiska drivmodulen i spåret i en 30-gradig vinkel [1].
- b Anslut den optiska drivenhetens datakabel och strömkabel till kontakterna på den optiska drivenheten [2, 3].
- c Sänk ned hårddisken och den optiska drivmodulen så att den sitter i facket [4].

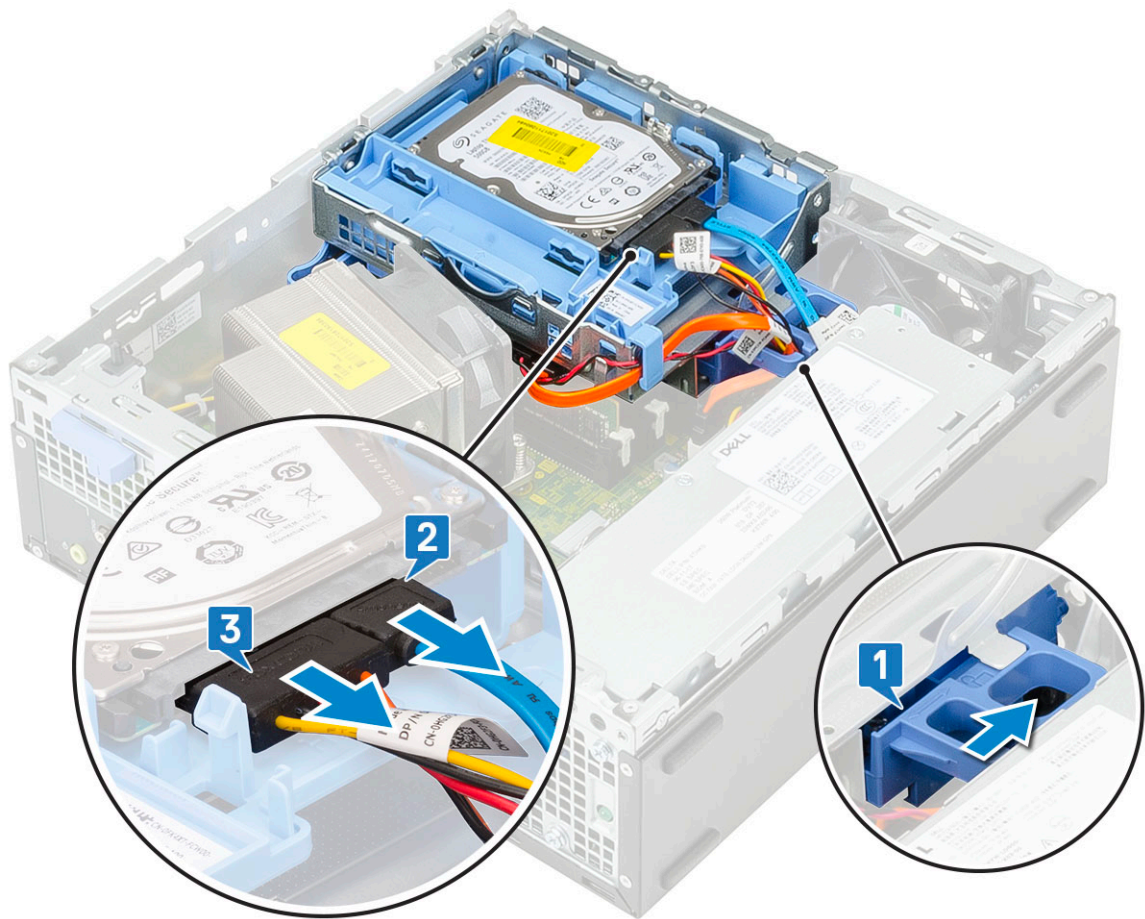


- d Dra den optiska enhetens datakabel och strömkabel genom fasthållningsklämman [1].
- e Dra hårddiskens data- och strömkablar genom HDD-ODD frigöringsfliken [2].



f Skjut frigöringsfliken för att låsa modulen [1].

g Anslut hårddiskens datakabel och strömkabel till kontaktarna på den optiska hårddisken [2, 3].



- 10 Installera frontramen:
- a Rikta in ramen och för in ramens låsflikar i spåren på systemet.
  - b Tryck in ramen tills flikarna klickar på plats.



- 11 För att installera sidopanelen:
- Placera kåpan på systemet och skjut kåpan tills den klickar på plats.
  - Frigöringshaken låser automatiskt sidopanelen till systemet.



## Kontakta Dell

① **OBS:** Om du inte har en aktiv Internet-anslutning kan du hitta kontaktinformationen på ditt inköpskvitto, förpackning, faktura eller i Dells produktkatalog.

Dell erbjuder flera alternativ för support och service online och på telefon. Tillgängligheten varierar beroende på land och produkt och vissa tjänster kanske inte finns i ditt område. Gör så här för att kontakta Dell för försäljningsärenden, teknisk support eller kundtjänst:

- 1 Gå till **Dell.com/support**.
- 2 Välj supportkategori.
- 3 Välj land eller region i listrutan **Choose A Country/Region (välj land/region)** längst ner på sidan.
- 4 Välj lämplig tjänst eller supportlänk utifrån dina behov.