

# Dell Precision 3430 Small Form Factor

## VGA カード取り付けガイド



## メモ、注意、警告

① | **メモ:** 製品を使いやすくするための重要な情報を説明しています。

△ | **注意:** ハードウェアの損傷やデータの損失の可能性を示し、その問題を回避するための方法を説明しています。

⚠ | **警告:** 物的損害、けが、または死亡の原因となる可能性があることを示しています。

© 2018 年 Dell Inc. またはその子会社。無断転載を禁じます。Dell、EMC、およびその他の商標は、Dell Inc. またはその子会社の商標です。その他の商標は、それぞれの所有者の商標である場合があります。

<b>1 作業を開始する前に.....</b>	<b>4</b>
安全にお使いいただくために.....	4
コンピュータ内部の作業を始める前に.....	4
安全に関する注意事項.....	5
スタンバイ電源.....	5
ボンディング.....	5
ESD ( 静電気放出 ) 保護.....	5
ESD フィールド・サービス・キット.....	6
ESD フィールド・サービス・キットのコンポーネント.....	6
ESD 保護の概要.....	7
敏感なコンポーネントの輸送.....	7
装置の持ち上げ.....	7
コンピュータ内部の作業を終えた後に.....	7
<b>2 VGA カード.....</b>	<b>8</b>
VGA カードの取り付け.....	8
<b>3 ヘルプ.....</b>	<b>22</b>
デルへのお問い合わせ.....	22

# 作業を開始する前に

トピック：

- 安全にお使いいただくために
- コンピュータ内部の作業を始める前に
- 安全に関する注意事項
- ESD（静電気放出）保護
- ESD フィールド・サービス・キット
- 敏感なコンポーネントの輸送
- コンピュータ内部の作業を終えた後に

## 安全にお使いいただくために

身体の安全を守り、コンピュータを損傷から保護するために、次の安全に関する注意に従ってください。特に指示がない限り、本書に含まれるそれぞれの手順では以下の条件を満たしていることを前提とします。

- コンピュータに付属の「安全に関する情報」を読んでいること。
- コンポーネントは交換可能であり、別売りの場合は取り外しの手順を逆順に実行すれば、取り付け可能であること。

**⚠ 警告：**すべての電源を外してから、コンピュータカバーまたはパネルを開きます。コンピュータ内部の作業が終わったら、カバー、パネル、ネジをすべて取り付けてから、電源に接続します。

**⚠ 警告：**コンピューター内部の作業を始める前に、お使いのコンピューターに付属しているガイドの安全にお使いいただくための注意事項をお読みください。安全にお使いいただくためのベストプラクティスの追加情報に関しては、規制順守ホームページ [www.dell.com/regulatory\\_compliance](http://www.dell.com/regulatory_compliance) をご覧ください。

**⚠ 注意：**修理作業の多くは、認定されたサービス技術者のみが行うことができます。お客様は、製品マニュアルで許可されている範囲に限り、またはオンラインサービスもしくはテレホンサービスとサポートチームの指示によってのみ、トラブルシューティングと簡単な修理を行うことができます。デルが許可していない修理による損傷は、保証できません。製品に付属しているマニュアルの「安全にお使いいただくために」をお読みになり、指示に従ってください。

**⚠ 注意：**静電気放出による損傷を避けるため、静電気防止用リストバンドを使用するか、またはコンピュータの裏面にあるコネクタに触れながら塗装されていない金属面に定期的に触れて、静電気を身体から除去してください。

**⚠ 注意：**コンポーネントやカードの取り扱いには十分注意してください。コンポーネントやカード上の接続部分には触れないでください。カードを持つ際は縁を持つか、金属製の取り付けブラケットの部分を持ってください。プロセッサなどのコンポーネントを持つ際は、ピンではなく縁を持ってください。

**⚠ 注意：**ケーブルを外すときは、コネクタまたはコネクタのプルタブを持ち、ケーブル自身を引っ張らないでください。一部のケーブルのコネクタには、ロックタブが付いています。このタイプのケーブルを外すときは、ロックタブを押し入れてからケーブルを外してください。コネクタを抜く際は、コネクタピンを曲げないように、まっすぐ引き抜いてください。また、ケーブルを接続する際は、両方のコネクタの向きと位置が合っていることを確認してください。

① **メモ：**お使いのコンピュータの色および一部のコンポーネントは、本書で示されているものと異なる場合があります。

## コンピュータ内部の作業を始める前に

コンピュータの損傷を防ぐため、コンピュータ内部の作業を始める前に、次の手順を実行してください。

- 1 「安全にお使いいただくために」を必ずお読みください。
- 2 コンピュータのカバーに傷がつかないように、作業台が平らであり、汚れていないことを確認します。

- 3 コンピュータの電源を切ります。
- 4 コンピュータからすべてのネットワークケーブルを外します。  
**△ | 注意:** ネットワークケーブルを外すには、まずケーブルのプラグをコンピュータから外し、次にケーブルをネットワークデバイスから外します。
- 5 コンピュータおよび取り付けられているすべてのデバイスをコンセントから外します。
- 6 システムのコンセントが外されている状態で、電源ボタンをしばらく押して、システム基板の静電気を除去します。

**① | メモ:** 静電気放出による損傷を避けるため、静電気防止用リストバンドを使用するか、またはコンピュータの裏面にあるコネクタに触れながら塗装されていない金属面に定期的に触れて、静電気を身体から除去してください。

## 安全に関する注意事項

「安全に関する注意事項」の章では、分解手順に先駆けて実行すべき主な作業について説明します。

次の安全に関する注意事項をよく読んでから、取り付けまたは故障 / 修理手順の分解や再組み立てを実行してください。

- システムおよび接続されているすべての周辺機器の電源を切ります。
- システムおよび接続されているすべての周辺機器の AC 電源を切ります。
- システムからすべてのネットワークケーブル、電話線、または電気通信回線を外します。
- 静電気放出 ( ESD ) による損傷を避けるために、デスクトップの内部を扱うときは、ESD フィールドサービスキットを使用します。
- システム部品の取り外し後、静電気防止用マットの上に、取り外したコンポーネントを慎重に配置します。
- 感電しないように、底が非導電性ゴムでできている靴を履きます。

## スタンバイ電源

スタンバイ電源を搭載した Dell 製品では、ケースを開く前にプラグを外しておく必要があります。スタンバイ電源を搭載したシステムは、電源がオフのときも基本的に給電されています。内蔵電源により、システムをリモートからオン ( Wake on LAN ) にすることや、一時的にスリープモードにすることが可能です。また、他の高度な電源管理機能を使用することもできます。

電源プラグを抜いて、電源ボタンを 15 秒間押し続けると、システム基板の残留電力が放電されます。バッテリーを、デスクトップから取り外してください。

## ボンディング

ボンディングとは 2 つ以上の接地線と同じ電位に接続する方法です。この実施には、フィールドサービス ESD ( 静電気放出 ) キットを使用します。ボンディングワイヤを接続する際は、必ずペアメタルに接続します。塗装面や非金属面には接続しないでください。リストバンドは安全を確保するために完全に肌に密着させる必要があります。時計、プレスレット、指輪などの貴金属類はすべてボンディングの前に身体および機器から取り外してください。

## ESD ( 静電気放出 ) 保護

電気パーツを取り扱う際、ESD は重要な懸念事項です。特に、拡張カード、プロセッサ、メモリ DIMM、およびシステムボードなどの静電気に敏感なパーツを取り扱う際に重要です。ほんのわずかな静電気でも、断続的に問題が発生したり、製品寿命が短くなったりするなど、目に見えない損傷が回路に発生することがあります。省電力および高密度設計の向上に向けて業界が前進する中、ESD からの保護はますます大きな懸念事項となってきています。

最近のデル製品で使用されている半導体の密度が高くなっているため、静電気による損傷の可能性は、以前のデル製品よりも高くなっています。このため、以前承認されていたパーツ取り扱い方法の一部は使用できなくなりました。

ESD による障害には、「致命的」および「断続的」の 2 つの障害のタイプがあります。

- **致命的** – 致命的な障害は、ESD 関連障害の約 20 % を占めます。障害によりデバイスの機能が完全に直ちに停止します。致命的な障害の一例としては、静電気ショックを受けたメモリ DIMM が直ちに「No POST/No Video ( POST なし/ビデオなし )」症状を起こし、メモリが存在または機能しないことを示すビープコードが鳴るケースが挙げられます。
- **断続的** – 断続的なエラーは、ESD 関連障害の約 80 % を占めます。この高い割合は、障害が発生しても、大半のケースにおいてすぐにはそれを認識することができないことを意味しています。DIMM が静電気ショックを受けたものの、トレースが弱まっただけで、外から見て分かる障害関連の症状

はすぐには発生しません。弱まったトレースが機能停止するまでには数週間または数ヶ月かかることがあり、それまでの間に、メモリ整合性の劣化、断続的メモリエラーなどが発生する可能性があります。

認識とトラブルシューティングが困難なのは、「断続的」(「潜在的」または「障害を負いながら機能」とも呼ばれる) 障害です。

ESD による破損を防ぐには、次の手順を実行します。

- 適切に接地された、有線の ESD リストバンドを使用します。ワイヤレスの静電気防止用リストバンドの使用は、現在許可されていません。これらのリストバンドでは、適切な保護がなされません。パーツの取り扱い前にシャーシに触れる方法では、感度が増したパーツを ESD から十分に保護することができません。
- 静電気の影響を受けやすいすべてのコンポーネントは、静電気のない場所で扱います。可能であれば、静電気防止フロアパッドおよび作業台パッドを使用します。
- 静電気の影響を受けやすいコンポーネントを輸送用段ボールから取り出す場合は、コンポーネントを取り付ける準備ができるまで、静電気防止梱包材から取り出さないでください。静電気防止パッケージを開ける前に、必ず身体から静電気を放出してください。
- 静電気の影響を受けやすいコンポーネントを輸送する場合は、あらかじめ静電気防止コンテナまたは静電気防止パッケージに格納します。

## ESD フィールド・サービス・キット

最も頻繁に使用されるサービスキットは、監視されないフィールド・サービス・キットです。各フィールド・サービス・キットは、静電対策マット、リストストラップ、そしてボンディングワイヤーの 3 つの主要コンポーネントから構成されています。

## ESD フィールド・サービス・キットのコンポーネント

ESD フィールド・サービス・キットのコンポーネントは次のとおりです。

- **静電対策マット** - 静電対策マットは散逸性があるため、サービス手順の間にパーツを置いておくことができます。静電対策マットを使用する際には、リストストラップをしっかりと装着し、ボンディングワイヤーをマットと作業中のシステムの地金部分のいずれかに接続します。正しく準備できたら、サービスパーツを ESD 袋から取り出し、マット上に直接置きます。ESD に敏感なアイテムは、手のひら、ESD マット上、システム内、または ESD 袋内で安全です。
- **リストストラップとボンディングワイヤー** - リストストラップとボンディングワイヤーは、ESD マットが不要な場合に手首とハードウェアの地金部分に直接接続したり、マット上に一時的に置かれたハードウェアを保護するために静電対策マットに接続したりできます。皮膚、ESD マット、そしてハードウェアをつなぐ、リストストラップとボンディングワイヤーの物理的接続をボンディングと呼びます。リストストラップ、マット、そしてボンディングワイヤーが含まれたフィールド・サービス・キットのみを使用してください。ワイヤレスのリストストラップは使用しないでください。リストストラップの内部ワイヤーは、通常の装着によって損傷が発生します。よって、事故による ESD のハードウェア損傷を避けるため、リスト・ストラップ・テスターを使用して定期的に確認する必要があります。リストストラップとボンディングワイヤーは少なくとも週に一度テストすることをお勧めします。
- **ESD リスト・ストラップ・テスター** - ESD ストラップの内側にあるワイヤーは、時間の経過に伴って損傷を受けます。監視されないキットを使用する場合には、サービスコールのたびに定期的にストラップをテストすることがベストプラクティスです。最低でも週に一度テストします。テストには、リスト・ストラップ・テスターを使用することが最善です。リスト・ストラップ・テスターを所有していない場合には、地域オフィスに在庫を問い合わせてください。テストを実行するには、リストストラップを手首に装着した状態で、リストストラップのボンディングワイヤーをテスターに接続し、ボタンを押してテストを行います。テスト合格の場合には緑の LED が点灯し、テスト不合格の場合には赤い LED が点灯し、アラームが鳴ります。
- **絶縁体要素** - プラスチック製のヒートシンクの覆いなど、ESD に敏感なデバイスを、高く帯電していることが多いインシュレータ内蔵パーツから遠ざけることが重要です。
- **作業現場環境** - ESD フィールド・サービス・キットを配備する前に、お客様の場所の状況を評価します。たとえば、サーバ環境用にキットを配備すると、デスクトップや携帯デバイス用にキットを配備することは異なります。サーバは通常、データセンター内のラックに設置され、デスクトップや携帯デバイスはオフィスのデスク上か、仕切りで区切られた作業場所に配置されます。物品が散乱しておらず ESD キットを広げるために十分な平らな広いエリアを探してください。このとき、修理対象のシステムのためのスペースも考慮してください。また、作業場所に ESD の原因と成り得る絶縁体がないことも確認します。ハードウェアコンポーネントを実際に取り扱う前に、作業場所では常に発泡スチロールおよびその他のプラスチックなどのインシュレータは敏感なパーツから最低 30 cm ( 12 インチ ) 離して置きます。
- **静電気を防止する梱包** - すべての ESD に敏感なデバイスは、静電気の発生しない梱包材で発送および受領する必要があります。メタルアウト/静電気防止袋の使用をお勧めします。なお、損傷した部品は、新しい部品が納品されたときと同じ ESD 保護袋とパッケージを使用して返却される必要があります。ESD 保護袋は折り重ねてテープで封をし、新しい部品が納品されたときの箱に同じエアアクション梱包材をすべて入れてください。ESD に敏感なデバイスは、ESD 保護の作業場でのみパッケージから取り出すようにします。ESD 保護袋では、中身のみ保護されるため、袋の表面に部品を置かないでください。パーツは常に、手の中、ESD マット上、システム内、または静電気防止袋内にあるようにしてください。
- **敏感なコンポーネントの輸送** - 交換用パーツやデルに返却するパーツなど、ESD に敏感なパーツを輸送する場合には、安全に輸送するため、それらのパーツを静電気防止袋に入れることが非常に重要です。

## ESD 保護の概要

すべてのフィールドサービス技術者は、デル製品を保守する際には、従来型の有線 ESD 接地リストバンドおよび保護用の静電対策マットを使用することをお勧めします。さらに技術者は、サービスを行う際に、静電気に敏感なパーツからあらゆる絶縁体パーツを遠ざけ、静電気に敏感なパーツの運搬には静電気防止バッグを使用することが非常に重要です。

## 敏感なコンポーネントの輸送

交換パーツまたはデルに返送する部品など、ESD に敏感なコンポーネントを輸送する場合は、安全輸送用の静電気防止袋にこれらの部品を入れることが重要です。

## 装置の持ち上げ

重量のある装置を持ち上げる際は、次のガイドラインに従います。

**△ | 注意: 50 ポンド以上の装置は持ち上げないでください。常に追加リソースを確保しておくか、機械のリフトデバイスを使用します。**

- 1 バランスの取れた足場を確保します。足を開いて安定させ、つま先を外に向けます。
- 2 腹筋を締めます。腹筋は、持ち上げる際に背骨を支え、負荷の力を弱めます。
- 3 背中ではなく、脚を使って持ち上げます。
- 4 荷を身体に近づけます。背骨に近づけるほど、背中に及ぶ力が減ります。
- 5 荷を持ち上げるときも降ろすときも背中を伸ばしておきます。荷に体重をかけてないでください。身体や背中をねじらないようにします。
- 6 反対に荷を置くときも、同じ手法に従ってください。

## コンピュータ内部の作業を終えた後に

取り付け手順が完了したら、コンピュータの電源を入れる前に、外付けデバイス、カード、ケーブルが接続されていることを確認してください。

- 1 電話線、またはネットワークケーブルをコンピュータに接続します。

**△ | 注意: ネットワークケーブルを接続するには、まずケーブルをネットワークデバイスに差し込み、次に、コンピュータに差し込みます。**

- 2 コンピュータ、および取り付けられているすべてのデバイスをコンセントに接続します。
- 3 コンピュータの電源を入れます。
- 4 必要に応じて **ePSA 診断** を実行して、コンピュータが正しく動作することを確認します。

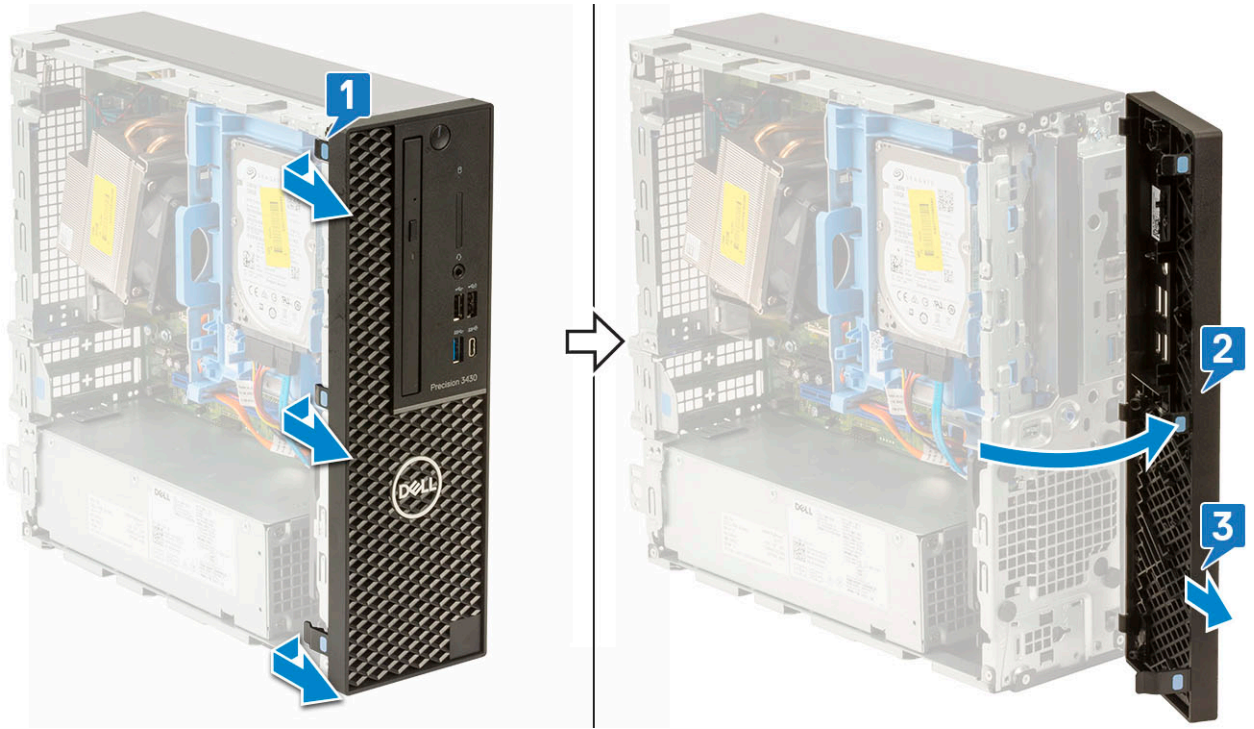
## VGA カード

## VGA カードの取り付け

- 1 「コンピュータ内部の作業を始める前に」の手順に従います。
- 2 サイドカバーを取り外します。
  - a お使いのシステムの背面パネルのリリース ラッチをカチッという音が聞こえるまでスライドさせ、サイドカバーをアンロックします [ 1 ]。
  - b サイドカバーをスライドさせてシステムから持ち上げます [ 2 ]。

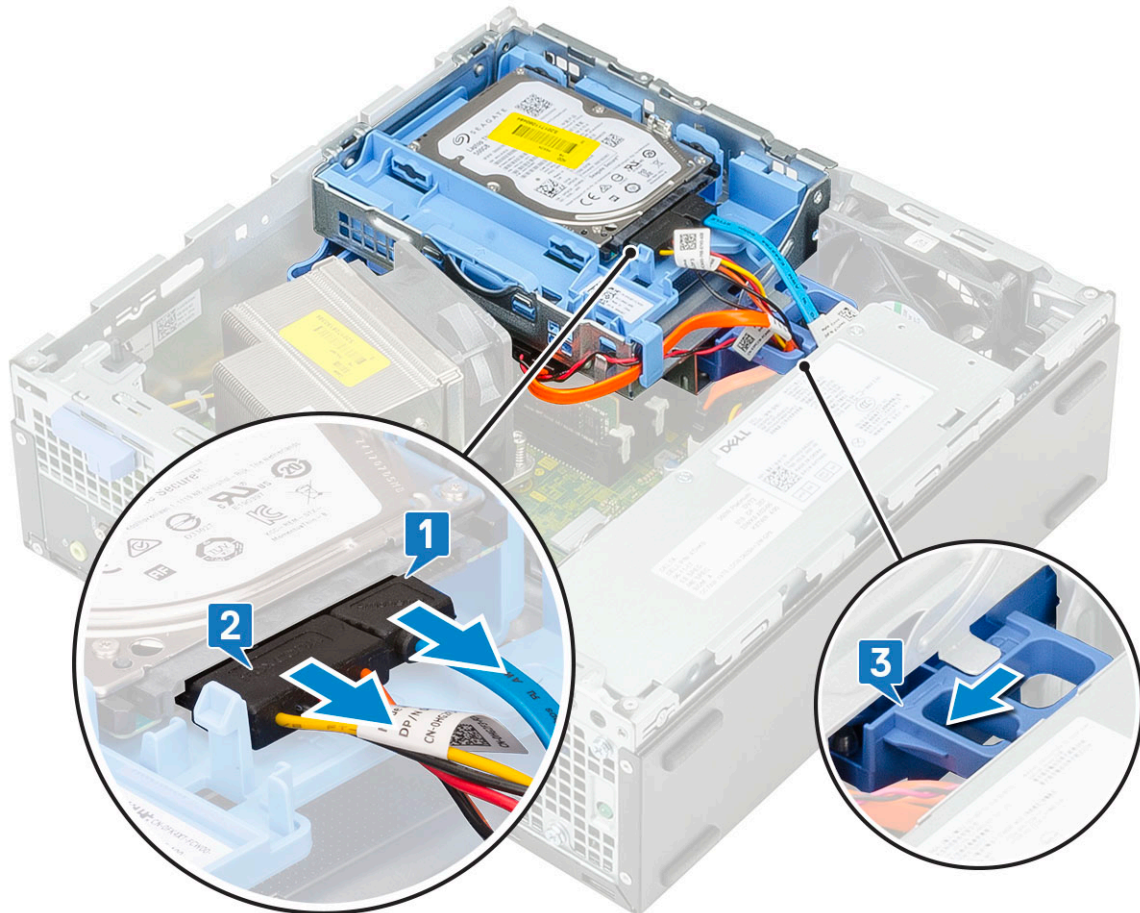


- 3 前面ベゼルを取り外します。
  - a 固定タブを持ち上げて前面ベゼルをシステムから解除し [ 1 ]、ベゼルを引いてフックを前面パネルの-slotから外します [ 2 ]。
  - b 前面ベゼルをシステムから取り外します [ 3 ]。

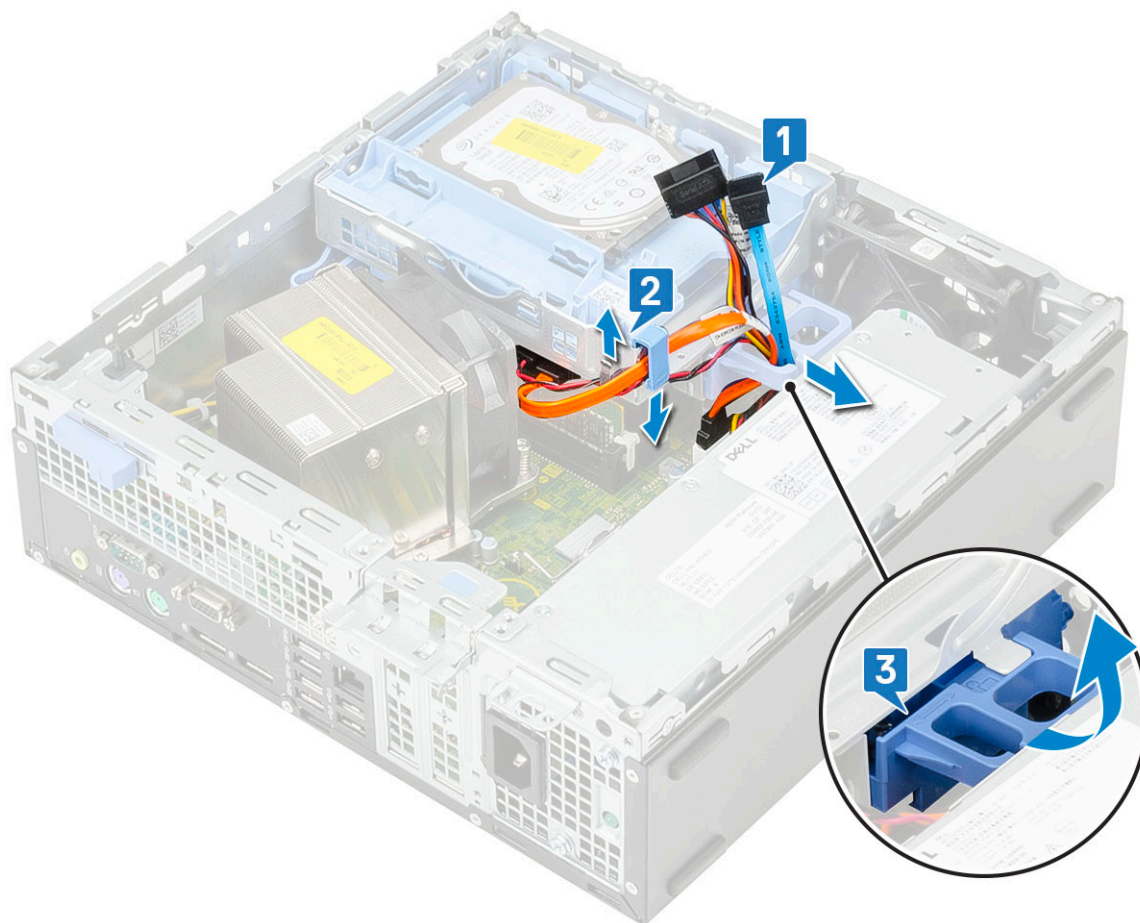


4 ハードドライブおよび光学ドライブ モジュールを外します。

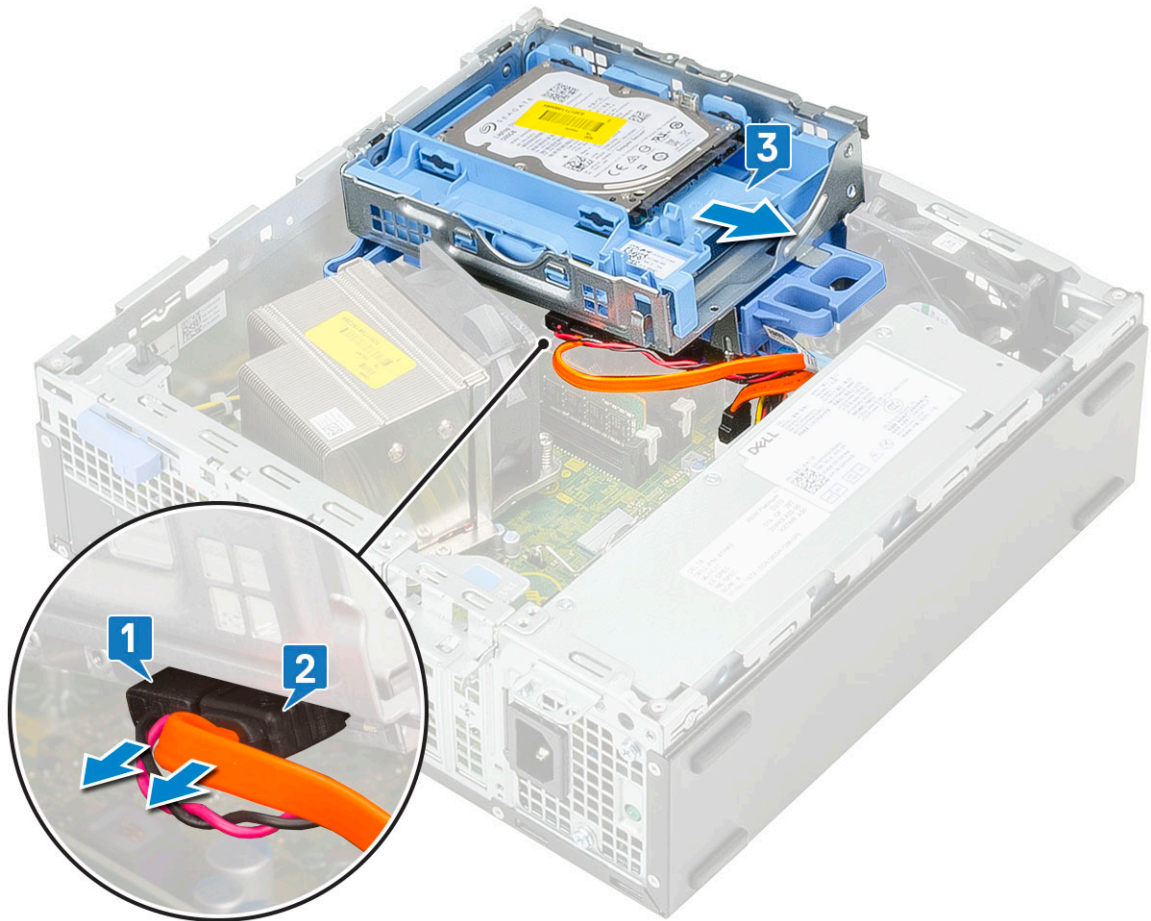
- a ハードドライブのデータケーブルと電源ケーブルをハードドライブのコネクタから外します [ 1, 2 ]。
- b リリースタブをスライドさせて、ハードドライブおよび光学ドライブ モジュールをアンロックします [ 3 ]。



- c ハードドライブケーブル [ 1 ] と光学ドライブケーブル [ 2 ] の配線をそれぞれ固定クリップと HDD-ODD リリースタブから外します。
- d ハードドライブおよび光学ドライブ モジュールを持ち上げます [ 3 ]。

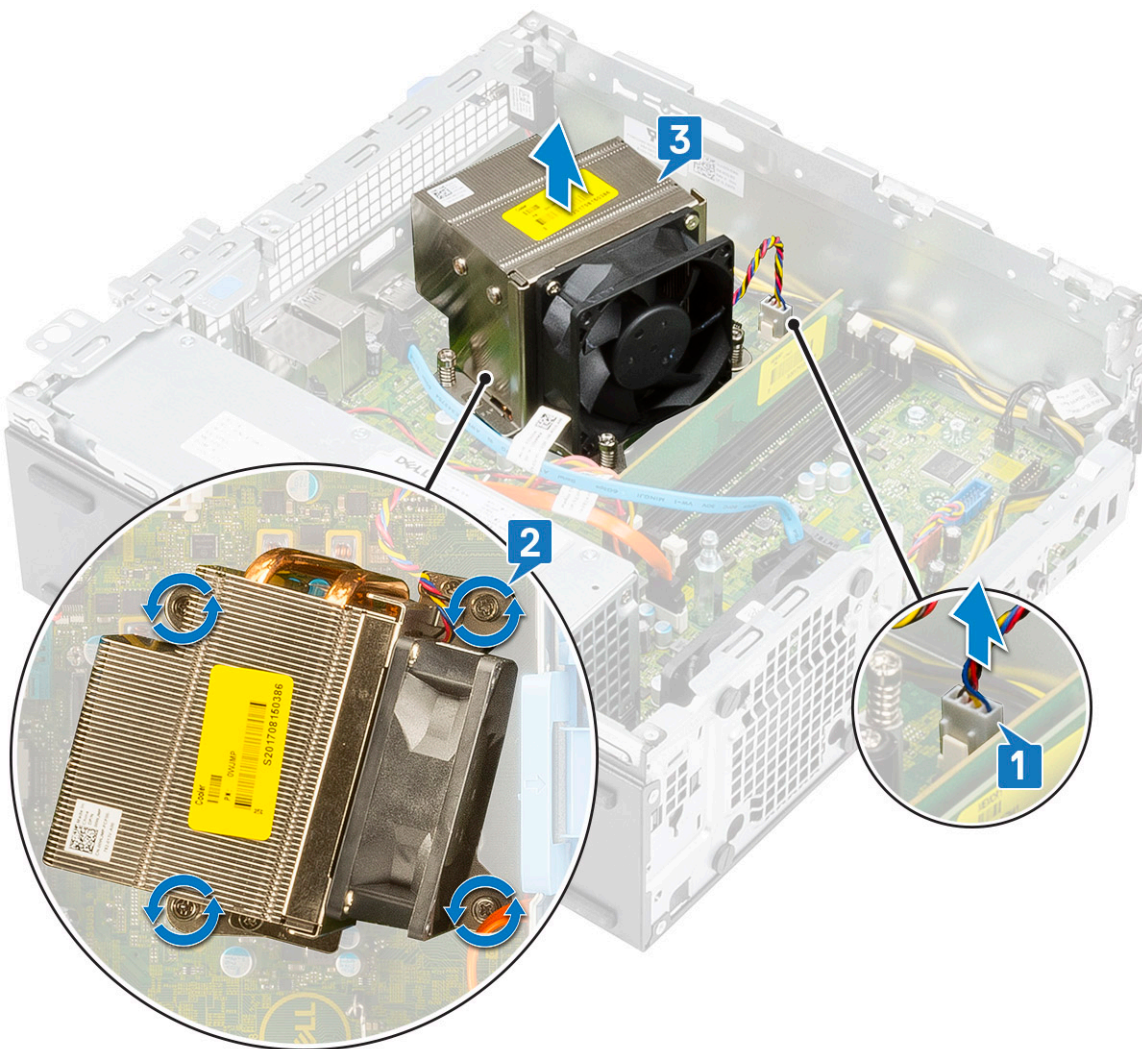


- 5 ハードドライブおよび光学ドライブ モジュールを取り外します。
  - a 光学ドライブのデータケーブルと電源ケーブルを光学ドライブのコネクタから外します [ 1、2 ]。
  - b ハードドライブおよび光学ドライブ モジュールをスライドさせて持ち上げ、システムから取り外します [ 3 ]。

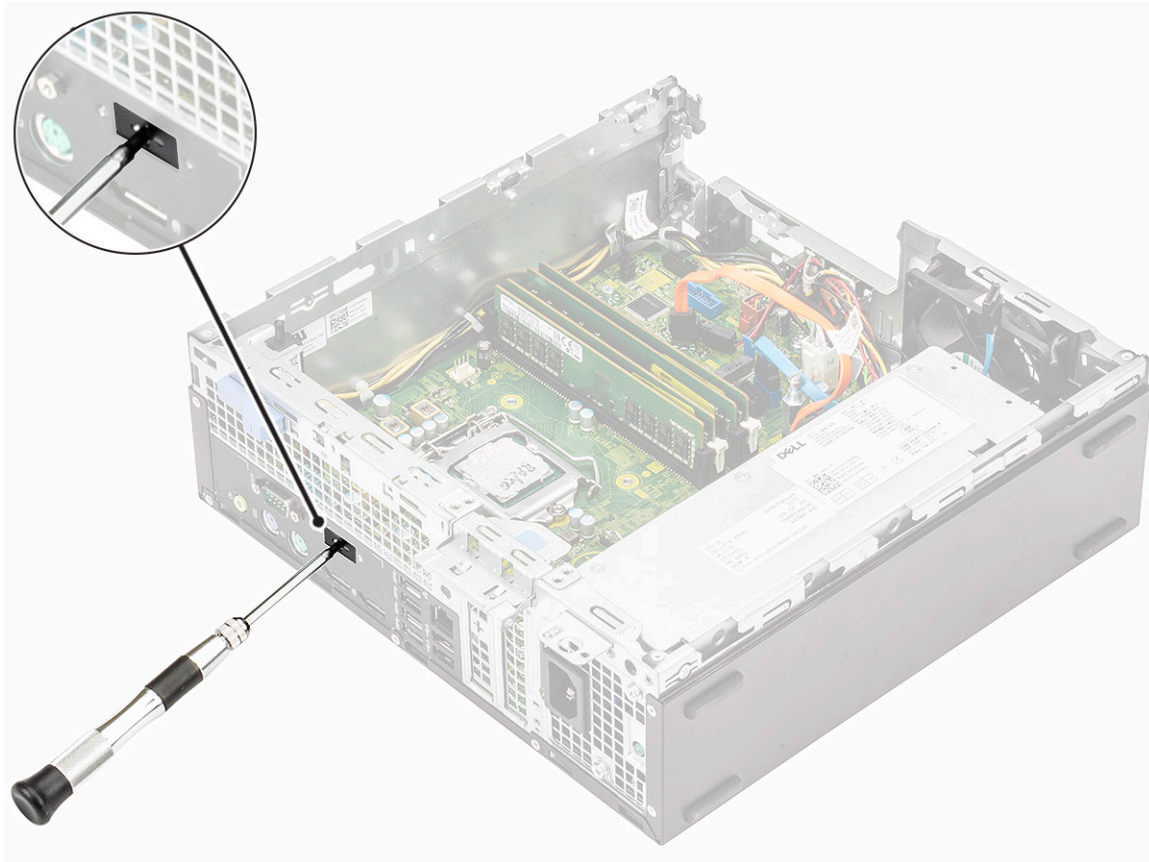


- 6 ファン付きヒートシンクを取り外します。
- a ヒートシンク ファン ケーブルをシステム基板から外します [ 1 ]。
  - b ヒートシンクを固定している 4 本の拘束ネジを緩め [ 2 ]、ヒートシンクを持ち上げてシステムから取り外します [ 3 ]。

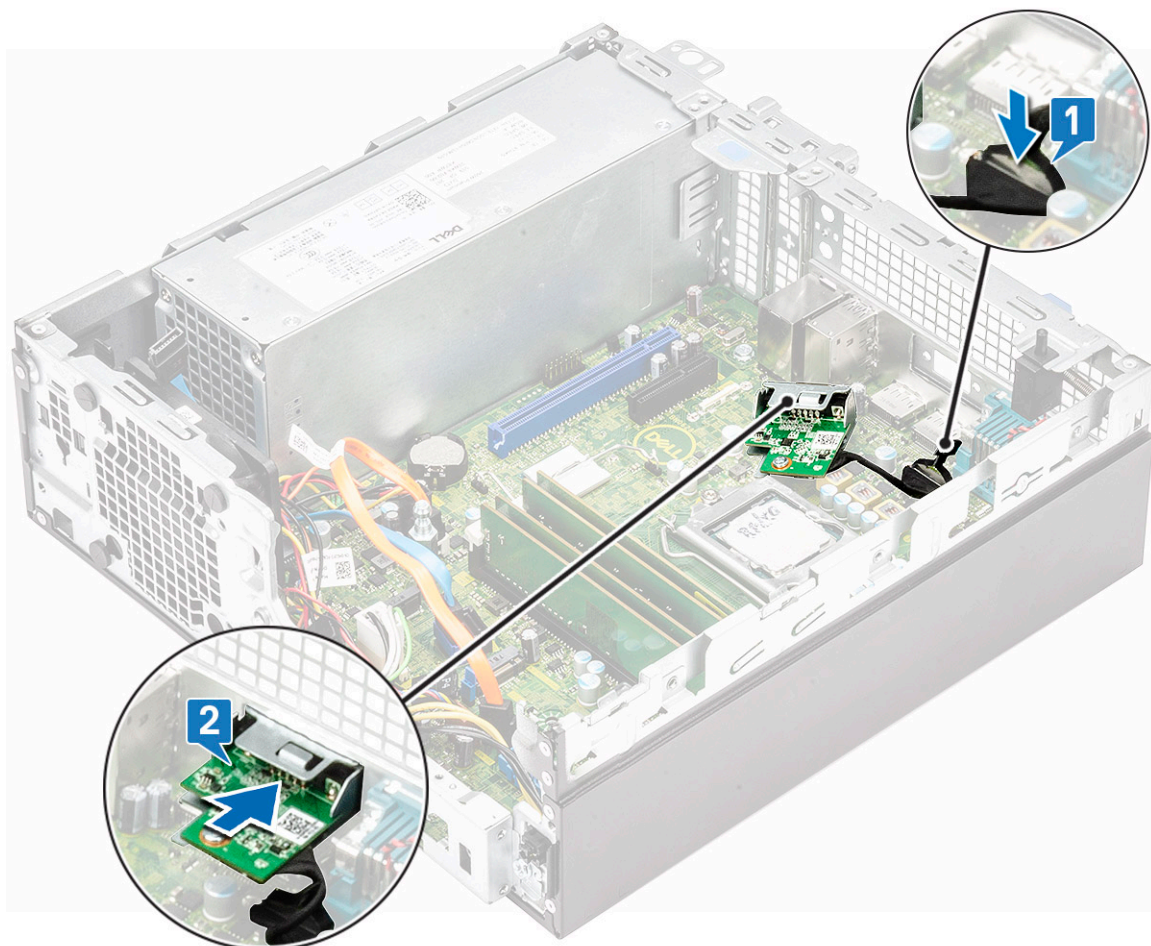
① **メモ:** システム基板に記載されているシーケンシャルな順序 ( 1、2、3、4 ) で、ネジを緩めます。



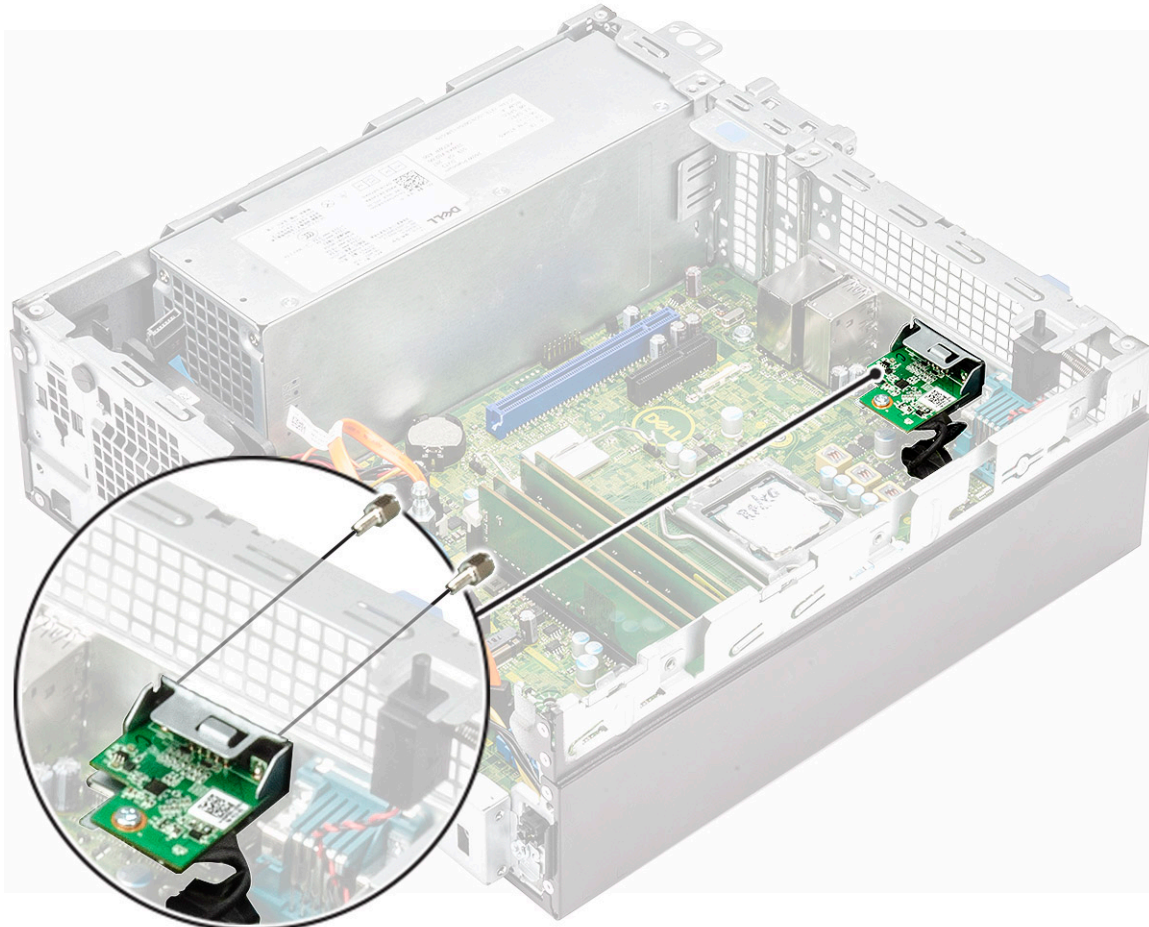
- 7 VGAカードを取り付けるには、次の手順を実行します。
- a プラスドライバーを使用して、フィルターを取り外します。



- b VGA カードのケーブルをシステム基板のコネクタに接続します [ 1 ]。
- c VGA カードをシステム シャーシのスロットに合わせて挿入します [ 2 ]。



d VGA カードをシステム シャーシに固定する 2 本のネジを締めます [ 1 ]。

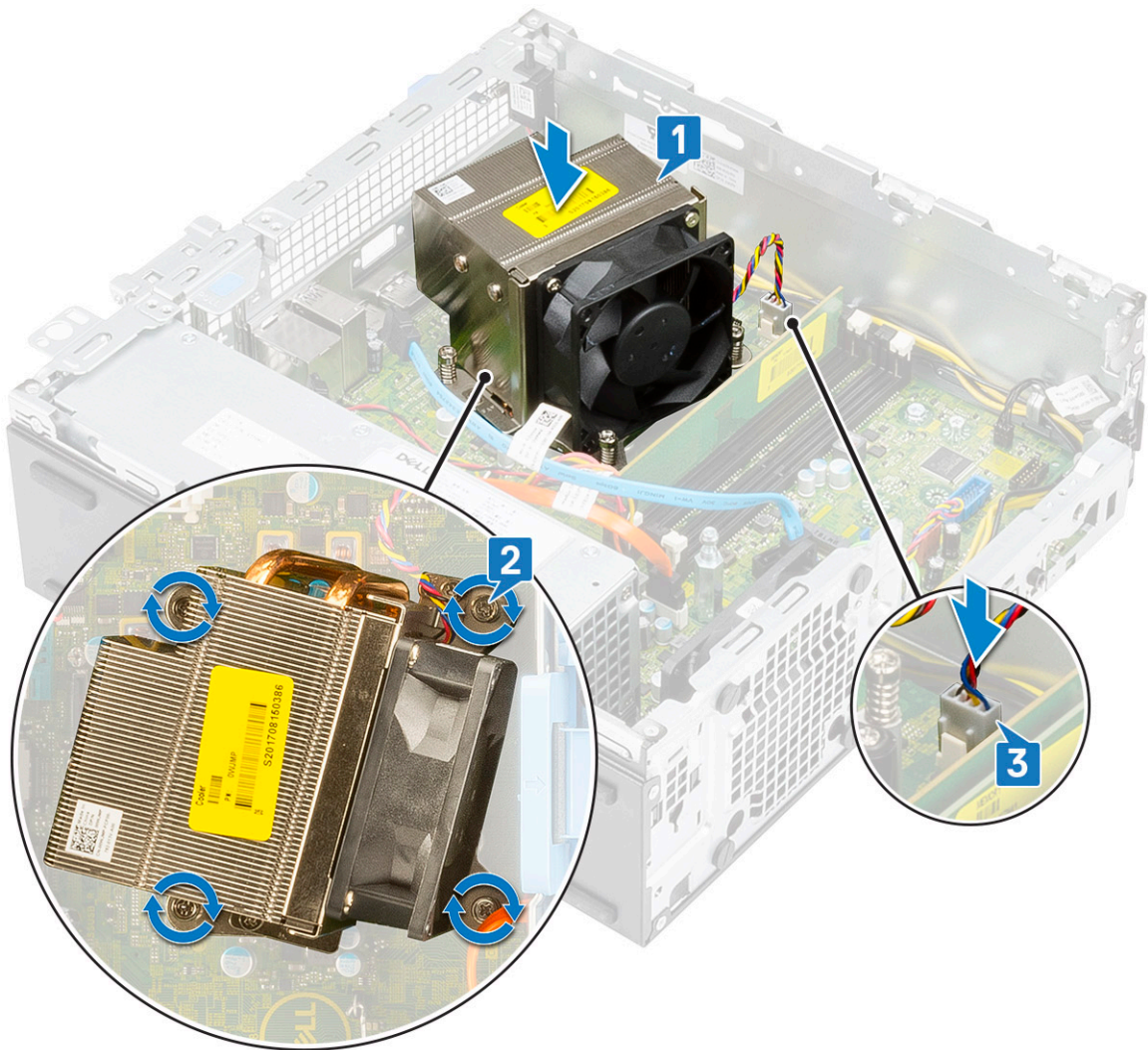


8 次の手順でヒートシンクを取り付けます。

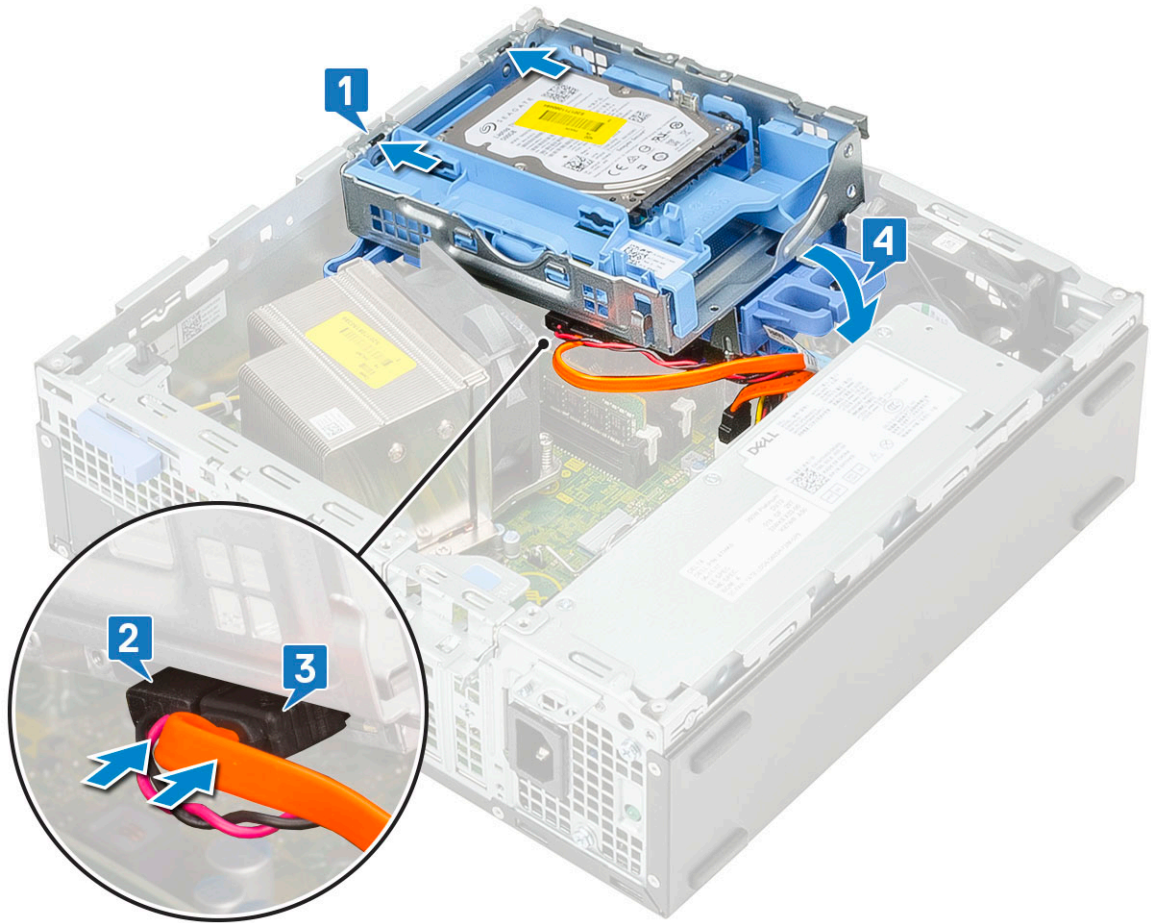
- a ヒートシンクをプロセッサの上に置きます [ 1 ]。
- b ヒートシンクアセンブリをシステム基板に固定する 4 本の拘束ネジを締めます [ 2 ]。

**① | メモ:** システム基板上に記載されているシーケンシャルな順序 ( 1、2、3、4 ) で、ネジを締めます。

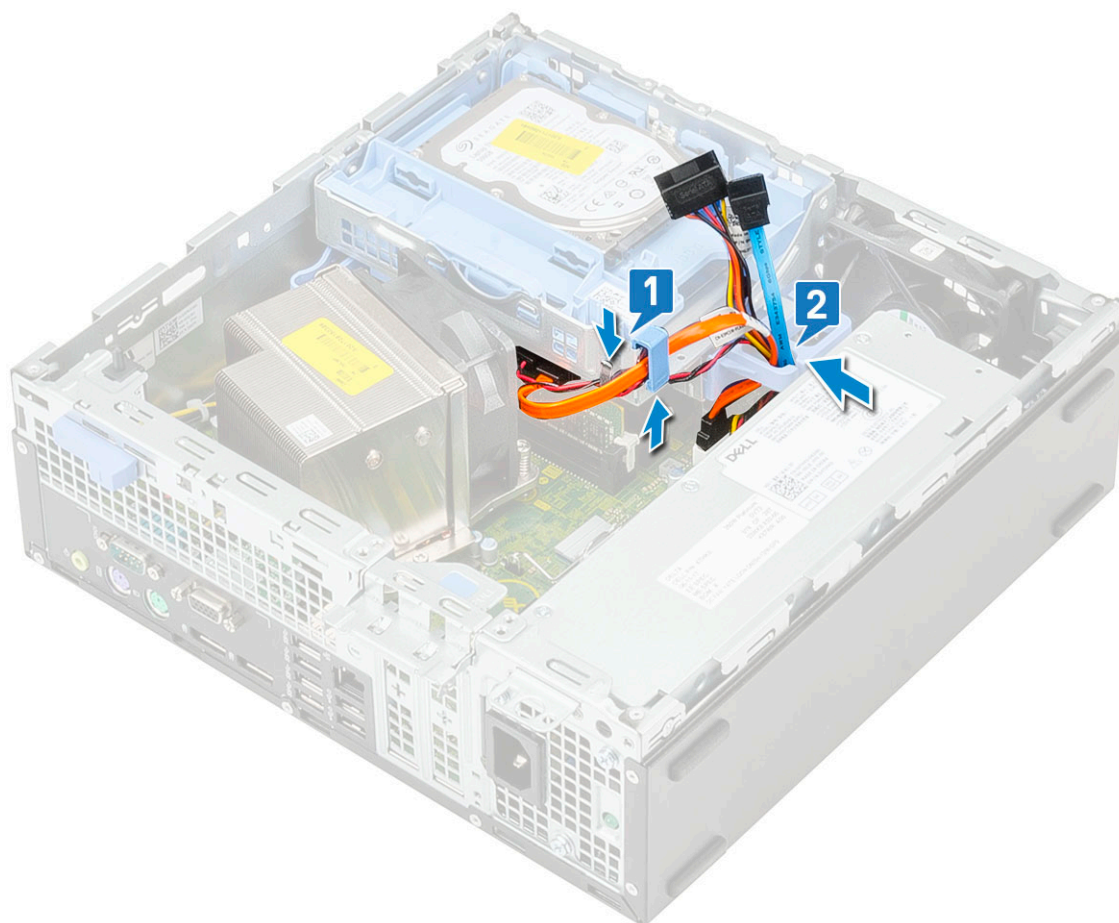
- c ヒートシンクファンのケーブルを、システム基板のスロットに接続します [ 3 ]。



- 9 ハードドライブおよび光学ドライブ モジュールを取り付けるには、次の手順を実行します。
- a ハードドライブおよび光学ドライブ モジュールのタブをシステムのスロットに 30 度の角度で挿入します [ 1 ]。
  - b 光学ドライブのデータケーブルと電源ケーブルを光学ドライブのコネクタに接続します [ 2、3 ]。
  - c ハードドライブおよび光学ドライブ モジュールを下げて、スロットに配置されるようにします [ 4 ]。

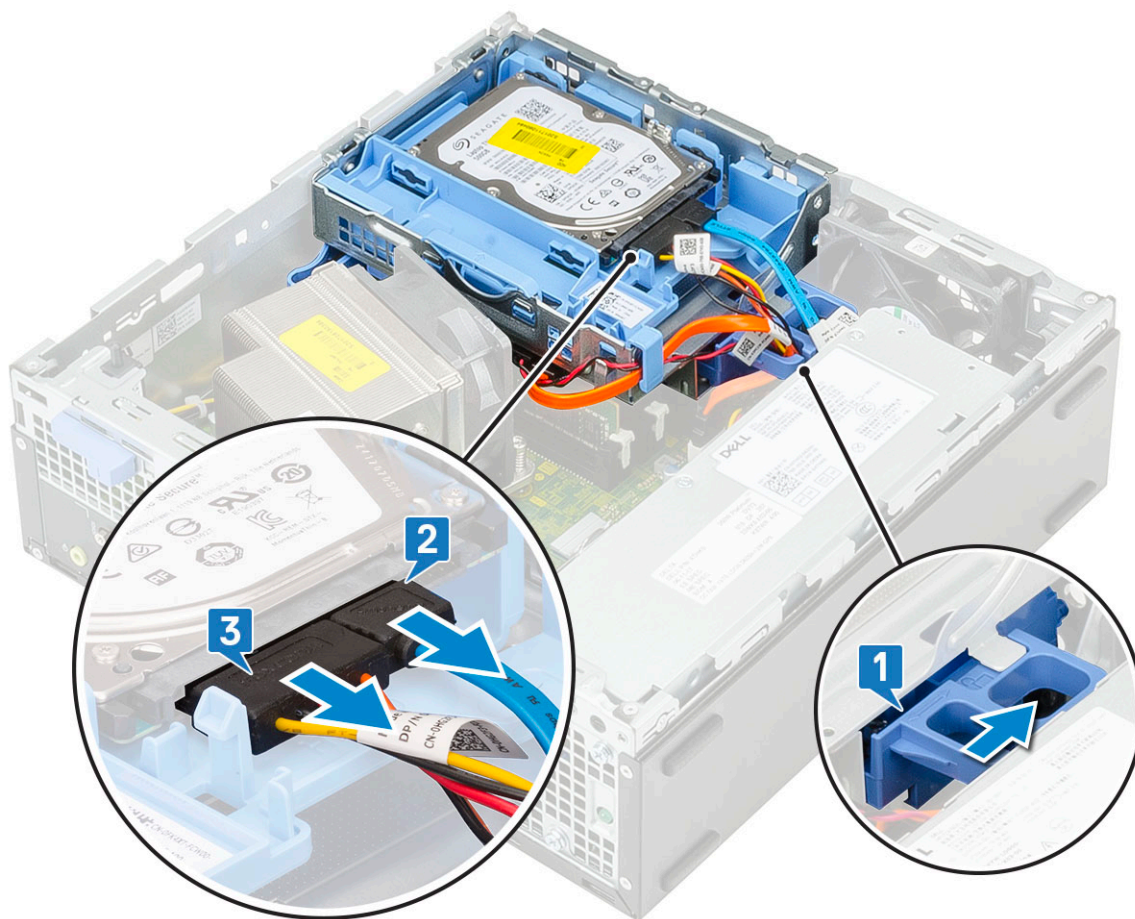


- d 光学ドライブのデータケーブルと電源ケーブルを固定クリップに通して配線します [ 1 ]。
- e ハードドライブのデータケーブルと電源ケーブルを HDD-ODD リリースタブに通して配線します [ 2 ]。



f リリースタブをスライドさせて、モジュールをロックします [ 1 ]。

g ハードドライブのデータケーブルと電源ケーブルをハードドライブのコネクタに接続します [ 2、3 ]。



- 10 前面ベゼルを取り付けるには、次の手順を実行します。
- a ベゼルの位置を合わせて、ベゼルの固定タブをシステムのスロットに挿入します。
  - b タブがカチッと所定の位置に収まるまで、ベゼルを押し込みます。



- 11 サイドカバーを取り付けるには、次の手順を実行します。
- a システムにカバーをセットし、カチッと所定の位置に収まるまでスライドさせます。
  - b リリースラッチにより、サイドカバーがシステムに自動的にロックされます。



## デルへのお問い合わせ

① **メモ:** お使いのコンピュータがインターネットに接続されていない場合は、購入時の納品書、出荷伝票、請求書、またはデルの製品カタログで連絡先をご確認ください。

デルでは、オンラインまたは電話によるサポートとサービスのオプションを複数提供しています。サポートやサービスの提供状況は国や製品ごとに異なり、国 / 地域によってはご利用いただけないサービスもございます。デルのセールス、テクニカルサポート、またはカスタマーサービスへは、次の手順でお問い合わせいただけます。

- 1 **Dell.com/support** にアクセスします。
- 2 サポートカテゴリを選択します。
- 3 ページの下部にある **国 / 地域を選択** ドロップダウンリストで、お住まいの国または地域を確認します。
- 4 必要なサービスまたはサポートのリンクを選択します。