

Dell Precision 3430 עם גורם צורה קטן

מדריך להתקנת כרטיס VGA



① | **הערה:** "הערה" מציינת מידע חשוב שמסייע להשתמש במוצר ביתר יעילות.

⚠ | **התראה:** "התראה" מציינת נזק אפשרי לחומרה או אובדן נתונים, ומסבירה כיצד ניתן למנוע את הבעיה.

⚠ | **אזהרה:** "אזהרה" מציינת אפשרות של נזק לרכוש, פגיעה גופנית או מוות.

4	1 לפני שתתחיל.....
4	הוראות בטיחות.....
4	לפני העבודה על חלקיו הפנימיים של המחשב.....
5	הנחיות הבטיחות.....
5	מצב המתנה.....
5	השוואת פוטנציאלים.....
5	הגנה מפני פריקה אלקטרוסטטית — ESD.....
6	ערכת ESD לשירות בשטח.....
6	הרכיבים בערכת ESD לשירות בשטח.....
6	הגנה מ-ESD – סיכום.....
6	הובלת רכיבים רגישים לחשמל.....
7	הרמת פריטי ציוד.....
7	לאחר העבודה על חלקיו הפנימיים של המחשב.....
8	2 כרטיס VGA.....
8	התקנת כרטיס ה-VGA.....
22	3 קבלת עזרה.....
22	פנייה אל Dell.....

לפני שתתחיל

נושאים:

- הוראות בטיחות
- לפני העבודה על חלקיו הפנימיים של המחשב
- הנחיות הבטיחות
- הגנה מפני פריקה אלקטרוסטטית — ESD
- ערכת ESD לשירות בשטח
- הובלת רכיבים רגישים לחשמל
- לאחר העבודה על חלקיו הפנימיים של המחשב

הוראות בטיחות

היעזר בהוראות הבטיחות הבאות כדי להגן על המחשב מפני נזק אפשרי וכדי להבטיח את ביטחונך האישי. אלא אם כן צוין אחרת, כל הליך המפורט במסמך זה מניח שמתקיימים התנאים הבאים:

- קראת את הוראות הבטיחות המצורפות למחשב.
- ניתן להחליף רכיב או, אם נרכש בנפרד, להתקין אותו על ידי ביצוע הליך ההסרה בסדר הפוך.

⚠ אזהרה: נתק את כל מקורות החשמל לפני פתיחה של כיסוי המחשב או של לוחות. לאחר סיום העבודה על חלקיו הפנימיים של המחשב, החזר למקומם את כל הכיסויים, הלוחות והברגים לפני חיבור המחשב למקור חשמל.

⚠ אזהרה: לפני העבודה על חלקיו הפנימיים של המחשב, קרא את מידע הבטיחות שצורף למחשב. לקבלת מידע נוסף על בטיחות ושיטות עבודה מומלצות, בקר בדף הבית בנושא עמידה בדרישות התקינה בכתובת www.Dell.com/regulatory_compliance.

⚠ התראה: תיקונים רבים ניתנים לביצוע על ידי טכנאי שירות מוסמך בלבד. עליך לבצע רק פתרון בעיות ותיקונים פשוטים כפי שמפורט בתיעוד המוצר, או בהתאם להנחיות צוות השירות והתמיכה דרך הרשת, או בטלפון. האחריות אינה מכסה נזק שייגרם עקב טיפול שאינו מאושר על-ידי Dell. יש לקרוא ולפעול בהתאם להוראות הבטיחות המצורפות למוצר.

⚠ התראה: כדי למנוע פריקה אלקטרוסטטית, פרוק מעצמך חשמל סטטי באמצעות רצועת הארקה לפרק היד או על ידי נגיעה במשטח מתכת לא צבוע תוך כדי נגיעה במחבר בגב המחשב.

⚠ התראה: טפל ברכיבים ובכרטיסים בזהירות. אל תיגע ברכיבים או במגעים בכרטיס. החזק כרטיס בשוליו או בתושבת ההרכבה ממתכת. יש לאחוז ברכיבים, כגון מעבד, בקצוות ולא בפינים.

⚠ התראה: בעת ניתוק כבל, יש למשוך את המחבר או את לשונית המשיכה שלו ולא את הכבל עצמו. כבלים מסוימים מצוידים במחברים עם לשוניות נעילה; בעת ניתוק כבל מסוג זה, לחץ פנימה על לשוניות הנעילה לפני ניתוק הכבל. בעת הפרדת מחברים, החזק אותם ישר כדי למנוע כיפוף של הפינים שלהם. נוסף על כך, לפני חיבור כבל, ודא ששני המחברים מכוונים ומיושרים כהלכה.

ⓘ הערה: צבעי המחשב ורכיבים מסוימים עשויים להיראות שונה מכפי שהם מופיעים במסמך זה.

לפני העבודה על חלקיו הפנימיים של המחשב

כדי למנוע נזק למחשב, בצע את השלבים הבאים לפני תחילת העבודה בתוך גוף המחשב.

- 1 הקפד לפעול לפי הוראות הבטיחות.
- 2 ודא שמשטח העבודה שטוח ונקי כדי למנוע שריטות על כיסוי המחשב.
- 3 כבה את המחשב.
- 4 נתק את כל כבלי הרשת מהמחשב.

⚠ התראה: כדי לנתק כבל רשת, תחילה נתק את הכבל מהמחשב ולאחר מכן נתק אותו מהתקן הרשת.

- 5 נתק את המחשב ואת כל ההתקנים המחוברים משקעי החשמל שלהם.
- 6 לחץ לחיצה ארוכה על לחצן ההפעלה כאשר המחשב מנותק מהחשמל כדי להאריק את לוח המערכת.

הערה: כדי למנוע פריקה אלקטרוסטטית, פרוק מעצמך חשמל סטטי באמצעות רצועת הארקה לפרק היד או על ידי נגיעה במשטח מתכת לא צבוע תוך כדי נגיעה במחבר בגב המחשב.

הנחיות הבטיחות

הפרק על הנחיות הבטיחות ואמצעי זהירות מפרט את הפעולות העיקריות שיש לבצע לפני כל פירוק של רכיבים במערכת.

בצע את הנחיות הבטיחות הללו לפי כל פעולת התקנה או נוהל תיקון אחר הכרוכים בפירוק או בהרכבה:

- כבה את המערכת, כולל הציוד ההיקפי המחובר.
- נתק את המערכת ואת כל הציוד ההיקפי מאספקת חשמל AC.
- נתק את כל כבלי הרשת, קווי הטלפונים וקווי התקשורת מהמערכת.
- השתמש בערכת שירות לשטח עבור ESD במהלך עבודה על חלקי הפנימיים של המחשב השולחני כדי להימנע מנזק שנגרם מפריקה אלקטרו-סטטית (ESD).
- לאחר הסרה של רכיב מערכת כלשהו, הנח בזהירות את הרכיב על שטיחון אנטי-סטטי.
- יש לנעול נעליים עם סוליות גומי שאינן מוליכות חשמל כדי להפחית את הסיכוי להתחשמל.

מצב המתנה

מוצרי Dell עם מצב המתנה חייבים להיות מנותקים לפני פתיחת המארז. במערכות הכוללות מצב המתנה למעשה יש זרם חי גם כאשר הן כבויות. אספקת החשמל הפנימית מאפשרת להפעיל את המערכת מרחוק (Wake-on-LAN), להעביר את המערכת למצב שינה ולהשתמש בתכונות מתקדמות נוספות בכל הנוגע לניהול צריכת חשמל.

ניתוק, לחיצה והחזקה של לחצן ההפעלה במשך 15 שניות אמורים לפרוק את המטען החשמלי שנשאר בלוח המערכת, מחשבים שולחניים.

השוואת פוטנציאלים

השוואת פוטנציאלים היא שיטה לחיבור שני מוליכי הארקה או יותר לאותו פוטנציאל חשמלי. הדבר נעשה באמצעות ערכת שירות לשטח עבור פריקה אלקטרו-סטטית (ESD). בעת חיבור כבל מחבר, ודא שהוא מחובר למתכת חשופה ולעולם לא למשטח צבוע או למשטח שאינו ממתכת. יש לאבטח את הרצועה לפרק כף היד ולוודא שהיא במגע מלא עם העור. אל תשכח להסיר את כל התכשיטים, השעונים, הצמידים או הטבעות לפני ביצוע השוואת פוטנציאלים עם הציוד.

הגנה מפני פריקה אלקטרוסטטית — ESD

ESD משמעותי מהווה בעיה בטיחותית בעת הטיפול רכיבים אלקטרוניים, בייחוד הרכיבים הרגישים כגון כרטיסי הרחבה, מעבדים, זיכרון DIMM, ו- בלוחות מערכת חלופיים. קטנה מאוד מהרצפה נטענת עלולה לגרום נזק למעגלים חשמליים נפרדים בדרכים שלא ניתן הברור. כגון אחיד עם בעיות המוצר קוצרה חיים. לפי ה-Industry ובכך דחף עבור הורד את דרישות צריכת החשמל צפיפות מוגברת, הגנה ESD נמצא שחל גידול במגמת מהווה בעיה בטיחותית.

עקב צפיפות מוגברת בתחומי הסמיקונדקטור משמש בשנים מוצרי Dell, את רגישות בפקוח על נזק כתוצאה מחשמל סטטי נמצא כעת גבוה יותר מאשר קודמים של מוצרי Dell. מסיבה זו, חלק שאושר קודם לכן שיטות לבצע טיפול חלקים אינן עוד רלוונטי.

שני מזוהה על סוגים של נזק ESD הם ממקרי ו- אחיד כשלים.

- **ממקרי** - חומרות וכשלים לייצג כ-20 אחוזים ESD כשלים הקשורים. לנזק גורם מיידית, אובדן מוחלט של הפונקציונליות של ההתקן. דוגמה לכשל קטסטרופלי הוא זיכרון DIMM שיש בו קיבלת לחשמל סטטי באופן מידי מפיק "No Post/No Video" symptom עם קוד צפצוף המשודרת עבור חסר או nonfunctional הזיכרון.
- **אחיד** - כשלים אחיד לייצג כ-80 אחוזים ESD כשלים הקשורים. הגבוה של כשלים אחיד פירושו כי רוב הזמן כאשר מופיעה נזק, הוא אינו הניתנת לזיהוי מייד. DIMM מתקבל לחשמל סטטי, אך הטרדה היא נחלש כזה שפשוט מושלך לאשפה ואינו מייד להפיק כלפי חוץ התסמינים הקשורים את הנזק. למשטרים מסלול מעקב עשויה להימשך שבועות או חודשים להימס, ובינתיים עלול לגרום ירידה בביצועים של שלמות זיכרון, אחיד שגיאות זיכרון וכדומה

קשה יותר סוג נזק לזהות ולפתור בעיות הוא אחיד (נקרא גם נסתרות או "פצועים הליכה") כשל.

בצע את השלבים הבאים כדי להסיר את כרטיס ה-ESD:

- השתמש מחווט ESD לפרק כף היד ומוארק כהלכה. השימוש ברצועות אנטי-סטטיות אלחוטיות אסור, הן אינן מספקות הגנה מתאימה. נגיעה לתושבת לפני הטיפול חלקים אינו מספיק ESD protection חלקים עם רוחב רגישות בפיקוח על נזק ESD.
- יש לטפל ברכיבים רגישים לחשמל אלקטרוסטטי באזור נקי מחשמל סטטי. במידת האפשר, השתמש אנטי-סטטית סטטיים לרצפה ולשולחנות עבודה.
- בעת הוצאת רכיב הרגיש למטען סטטי מקופסת המשלוח שלו, הוצא את הרכיב מחומר האריזה האנטי-סטטי רק כשתהיה מוכן להתקינו. לפני הסרת העטיפה האנטי-סטטית, ודא שפרקת את החשמל הסטטי מגופך.
- בעת הובלת רכיב רגיש, יש להניח אותו במיכל אנטי-סטטי או באריזה אנטי-סטטית.

ערכת ESD לשירות בשטח

ערכת השירות לשטח ללא ניטור היא ערכת השירות הנפוצה ביותר בשימוש. כל ערכת שטח מכילה שלושה מרכיבים מרכזיים: מרבד אנטי-סטטי, רצועת הארקה לפרק היד ותיל קישור.

הרכיבים בערכת ESD לשירות בשטח

רכיבי ערכת השירות לשטח עבור ESD הם:

- **שטיחון אנטי-סטטי** - השטיחון האנטי-סטטי עשוי מחומר בעל כושר פיזור וניתן להניח עליו חלקים במהלך הליכי שירות. בעת שימוש בשטיחון אנטי-סטטי, הרצועה לפרק כף היד צריכה להיות הדוקה ואת הכבל יש לחבר לשטיחון ולכל מתכת חשופה במערכת שעליה עובדים. לאחר פריסה נאותה, ניתן להוציא את חלקי השירות משקית ה-ESD ולהניח אותם ישירות על המרבד. פריטים הרגישים ל-ESD יהיו בטוחים בכף ידך, על שטיחון ה-ESD, במערכת או בתוך תיק.
- **רצועת הארקה לפרק היד ותיל קישור** - רצועת הארקה ותיל הקישור יכולים לשמש לקישור ישיר בין פרק היד שלך לבין רכיב מתכת חשוף בחומרה, כאשר אין צורך במרבד ESD, או שניתן לחבר אותם אל המרבד האנטי סטטי כדי להגן על כל רכיב חומרה שתניח זמנית על המרבד. המגע הפיזי בין רצועת הארקה ותיל הקישור לבין עורך, מרבד ה-ESD ופריטי החומרה - מכונה קישור. השתמש רק בערכות לשירות בשטח שיש בהן רצועת פרק יד, מרבד ותיל קישור. לעולם אל תשתמש ברצועות פרק יד ללא תיל. זכור תמיד שהחיווט הפנימי ברצועת כף היד מועד לנזק משחיקה ובלאי תוך כדי השימוש הרגיל, לכן חובה לבדוק אותם באופן סדיר עם טסטר לרצועות פרק יד, כדי למנוע נזק חשמל סטטי לא מכוונים לפריטי חומרה. מומלץ לבדוק את הרצועה לפרק כף היד ואת כבל המחבר לפחות פעם בשבוע.
- **טסטר לרצועת ESD לפרק היד** - החיווט שבתוך רצועת ה-ESD מועד לנזק לאורך זמן. בעת שימוש בערכה ללא ניטור, שיטת העבודה המומלצת היא לבדוק בקביעות את הרצועה לפני כל קריאת שירות ולכל הפחות, פעם בשבוע. טסטר לרצועת הארקה הוא השיטה הטובה ביותר לבדוק את הדבר. אם אין לך טסטר, בדוק עם המשרד האזורי וברר אם יש להם מכשיר כזה. כדי לבצע את הבדיקה, חבר את תיל הקישור של רצועת הארקה אל הטסטר כאשר הוא ענוד על פרק היד שלך ולחץ על הלחצן. נורית ירוקה מוארת אם הבדיקה בהצלחה; נורית אדומה מאירה ונשמע צליל אם הבדיקה נכשלת.
- **רכיבים מבודדים** - חיוני לשמור על התקנים רגישים ל-ESD, כגון מארזים של גופי קירור מפלסטיק, ולהרחיקם מחלקים פנימיים שמשמשים כמבודדים ולרוב צוברים מטען חשמלי רב.
- **סביבת העבודה** - בדוק את התנאים באתר הלקוח לפני שאתה פורס את ערכת ה-ESD לשירות בשטח. לדוגמה, פריסה של הערכה בסביבת שרת שונה מפריסה בסביבת עבודה של שולחנות עבודה או התקנים ניידים. לרוב, שרתים מותקנים בארונות תקשורת במרכזי נתונים; התקנים שולחניים או ניידים בדרך כלל מוצבים על שולחנות עבודה במשרדים או בתאים. חפש תמיד שטח עבודה פתוח ומסודר, שיהיה גדול מספיק לפריסה של ערכת ה-ESD, כולל שטח נוסף שיתאים לסוג המערכת שזקוקה לתיקון. יש להרחיק מסביבת העבודה חומרים מבודדים, העלולים לחולל אירוע ESD. יש להרחיק חומרים מבודדים כמו פוליסטירן וחומרים פלסטיים אחרים לפחות 30 ס"מ מחלקים רגישים לפני מגע פיזי עם רכיבי חומרה.
- **אריזה אנטי-סטטית** - יש להוביל ולקבל כל התקן בעל רגישות ל-ESD באריזה עם הגנה מחשמל סטטי. מומלץ להשתמש בשקיות מתכתיות עם מיגון חשמל סטטי. הקפד תמיד להחזיר את החלק הפגום בשקית ה-ESD ובאריזה שבהם הגיע החלק החדש. יש לקפל היטב את שקית ה-ESD ולחתום אותה בסרט דביק ולהשתמש בכל חומרי האריזה המוקצפים שנכללו באריזה המקורית של החלק החדש. יש להוציא התקנים רגישים ל-ESD מהאריזה רק על משטח עבודה עם הגנת ESD ואין להניח את החלק על הצד החיצוני של שקית ה-ESD משום שרק החלק הפנימי של השקית ממוגן. הקפד תמיד להחזיק את החלקים בידך או להניח אותם על מרבד ה-ESD, בתוך המערכת או בתוך שקית אנטי-סטטית.
- **הובלת רכיבים רגישים** - כאשר מובילים רכיבים רגישים ל-ESD, כגון חלקי חילוף או חלקים שהוחזרו אל Dell, חיוני להניח רכיבים אלה בשקיות אנטי-סטטיות לשם הובלה בטוחה.

הגנה מ-ESD - סיכום

מומלץ שכל טכנאי השטח ישתמשו ברצועת הארקה חוטית מסורתית נגד ESD ובשטיחון אנטי-סטטי מגן בכל עת כאשר הם מעניקים שירות למוצרי Dell. בנוסף, חיוני שהטכנאי ירחיק חלקים רגישים מרכיבי בידוד במהלך פעולות השירות וישתמש בשקיות אנטי-סטטיות להובלת רכיבים רגישים.

הובלת רכיבים רגישים לחשמל

בהובלה של רכיבים רגישים ל-ESD, כמו חלפים או חלקים שיש להחזירם לידי Dell, חיוני להניח אותם בתוך שקיות אנטי-סטטיות כדי להובילם בביטחה.

הרמת פריטי ציוד

בהרמה של ציוד כבד, פעל לפי ההנחיות הבאות:

⚠ | התראה: אין להרים פריט שמשקלו מעל 23 ק"ג (50 פאונד). הקפד להיעזר באנשים נוספים או השתמש בהתקן הרמה מכאני.

- 1 עמוד בתנוחה יציבה. כדי לייצר בסיס יציב, עמוד בפיוסוק רגליים כאשר הבהונות מופנות כלפי חוץ.
- 2 כווצ את שרירי הבטן. שרירי הבטן תומכים בעמוד השדרה בעת הרמת חפצים כבדים ומפחיתים את עומס המשקל.
- 3 הרם בעזרת שרירי הרגליים – לא בעזרת שרירי הגב.
- 4 החזק את החפץ קרוב לגופך. ככל שהחפץ קרוב יותר לעמוד השדרה, כך קטן הכוח המופעל על שרירי הגב.
- 5 שמור על גב ישר, הן בהרמת החפץ והן בהנחתו. אם גבך אינו ישר, אתה מוסיף את משקל גופך למשקל החפץ. אל תסובב את הגוף או הגב.
- 6 בצע פעולות זהות להנחת החפץ.

לאחר העבודה על חלקיו הפנימיים של המחשב

לאחר השלמת הליכי החלפה, הקפד לחבר התקנים חיצוניים, כרטיסים וכבלים לפני הפעלת המחשב.

- 1 חבר למחשב את כבלי הטלפון או הרשת.

⚠ | התראה: לחיבור כבל רשת, תחילה חבר את הכבל להתקן הרשת ואז חבר אותו למחשב.

- 2 חבר את המחשב ואת כל ההתקנים המחוברים אל השקעים החשמליים שלהם.
- 3 הפעל את המחשב.
- 4 במידת הצורך, ודא שהמחשב פועל כהלכה על-ידי הפעלת תוכנית האבחון ePSA.

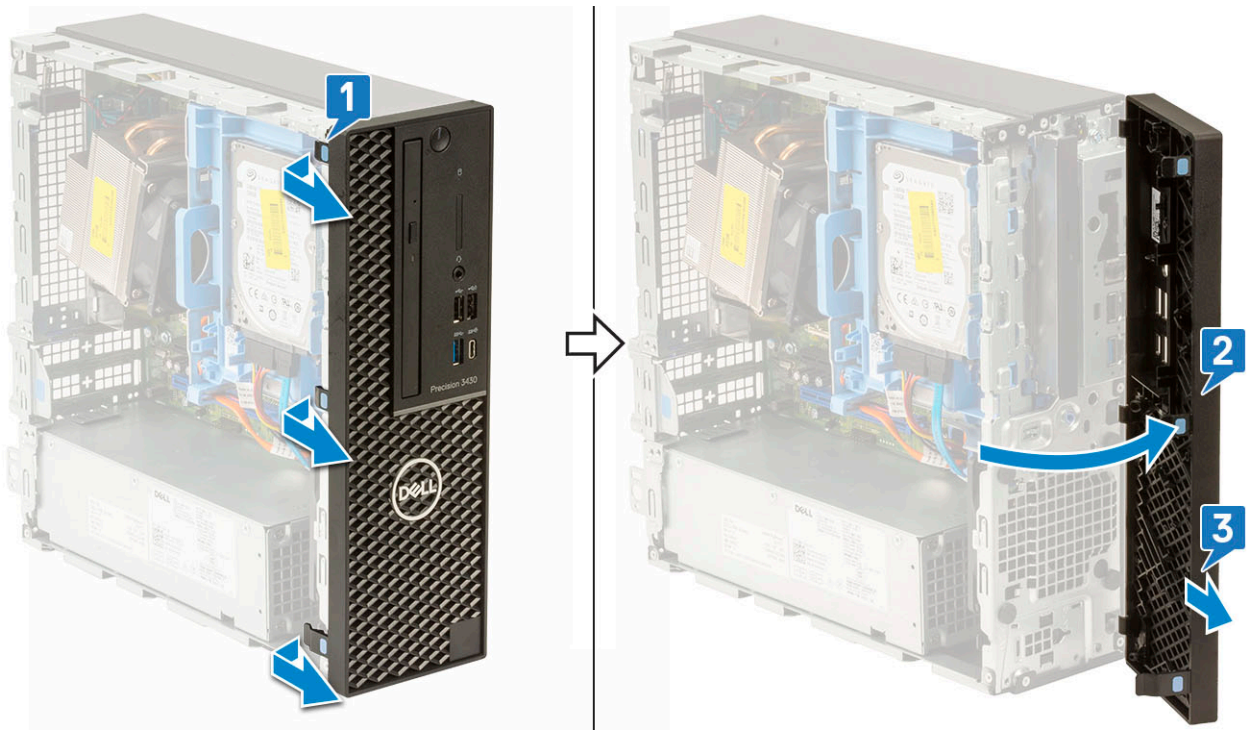
כרטיס VGA

התקנת כרטיס ה-VGA

- 1 בצע את ההליך המפורט בסעיף לפני העבודה על חלקיו הפנימיים של המחשב.
- 2 הסר את כיסוי הצד:
 - a החלק את לשונית השחרור שבלוח האחורי של המערכת עד שישמע צליל נקישה לנעילת כיסוי הצד [1].
 - b החלק והרם את כיסוי הצד והרחק אותו מהמערכת [2].

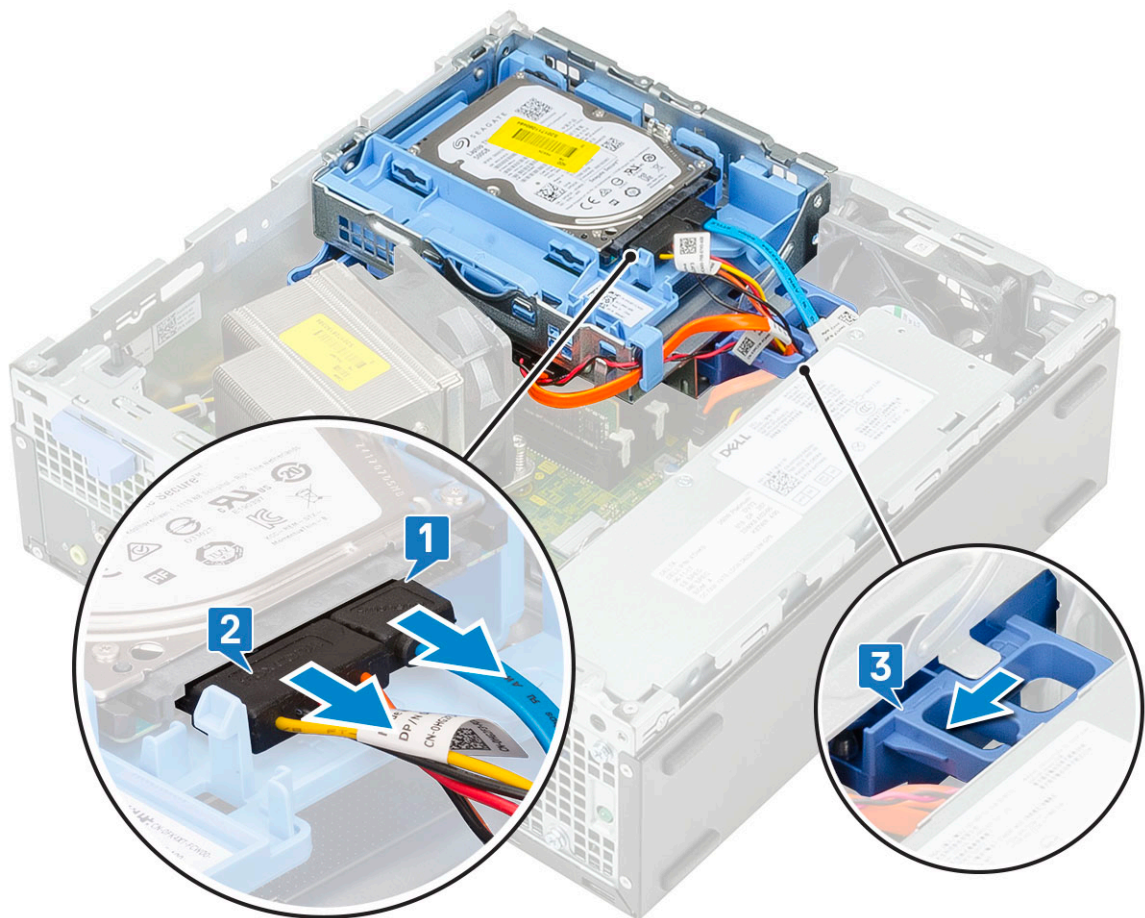


- 3 הסר את המסגרת הקדמית:
 - a שחרר את לשוניות ההחזקה כדי לשחרר את המסגרת הקדמית מהמערכת [1] ומשוך כדי לשחרר את הווים שעל המסגרת הקדמית מהחריצים שבלוח הקדמי [2].
 - b הסר את המסגרת הקדמית מהמערכת [3].



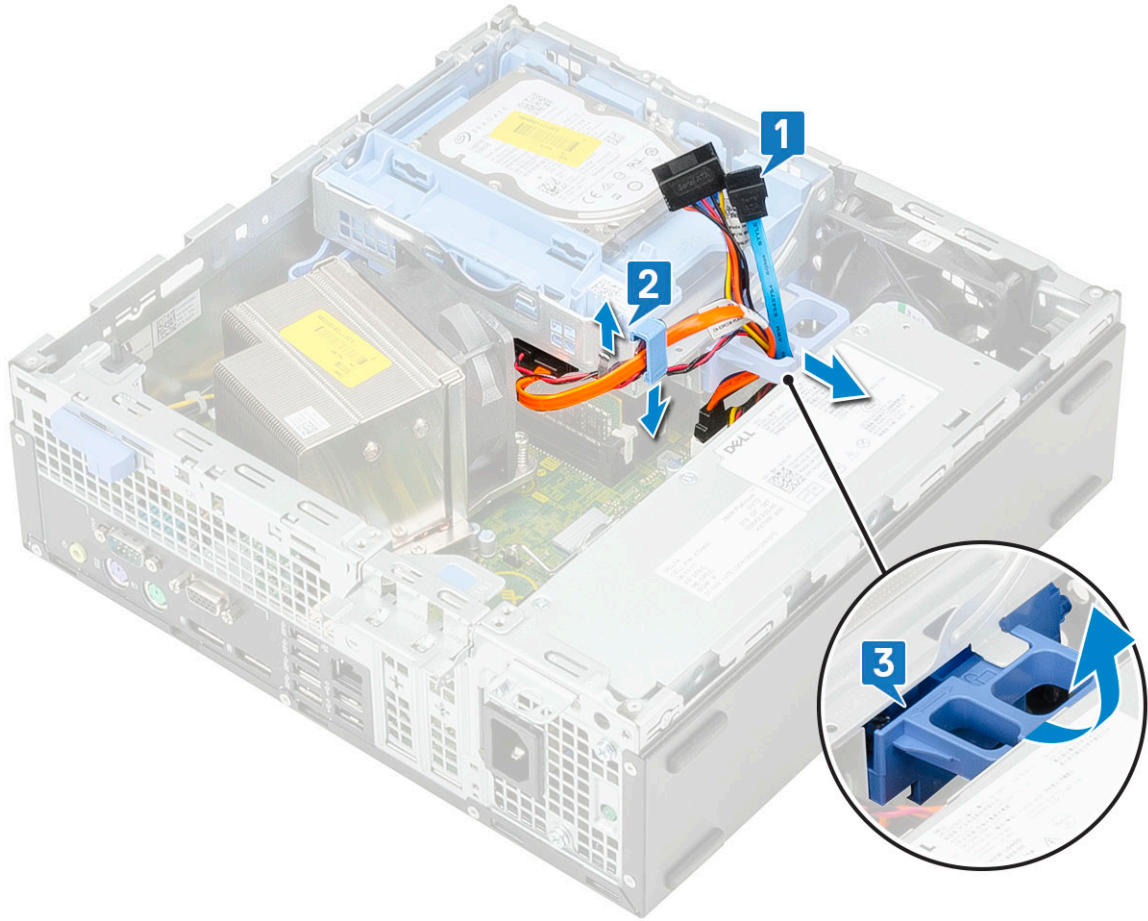
4 שחרר את מודול הכונן הקשיח והכונן האופטי:

- a נתק את כבל הנתונים וכבל החשמל של הכונן הקשיח מהמחברים של הכונן הקשיח [2, 1].
- b החלק את לשונית השחרור כדי לפתוח את מודול הכונן הקשיח והכונן האופטי [3].



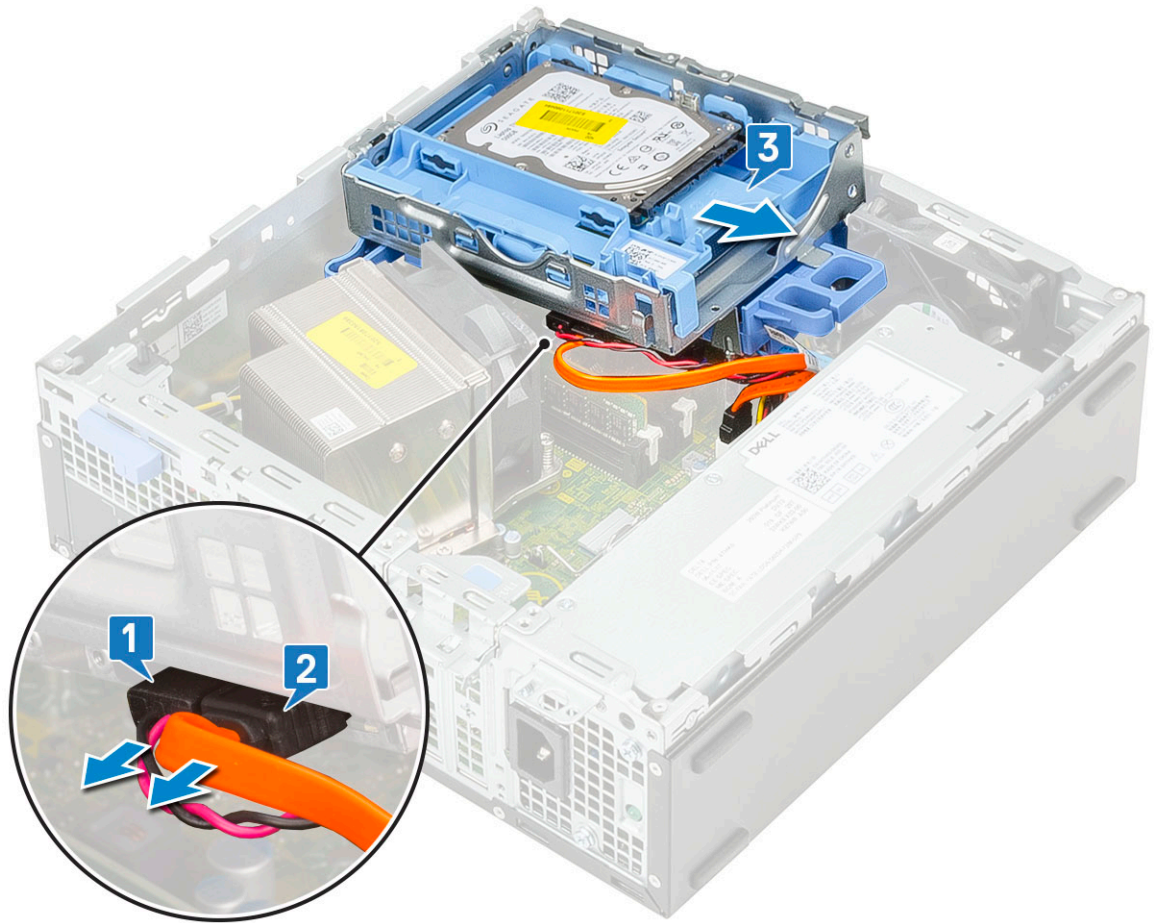
c הוצא את הכבלים של הכונן הקשיח [1] ואת הכבלים של הכונן האופטי [2] דרך תפס ההחזקה ולשונית השחרור של הכונן הקשיח והכונן האופטי, בהתאמה.

d הרם את מודול הכונן הקשיח והכונן האופטי [3]



5 הסר את מודול הכונן הקשיח והכונן האופטי:

- a נתק את כבל הנתונים של הכונן האופטי ואת כבל החשמל של הכונן האופטי מהמחברים בכונן האופטי [1, 2].
- b החלק והרם את מודול הכונן הקשיח והכונן האופטי מלוח המערכת [3].

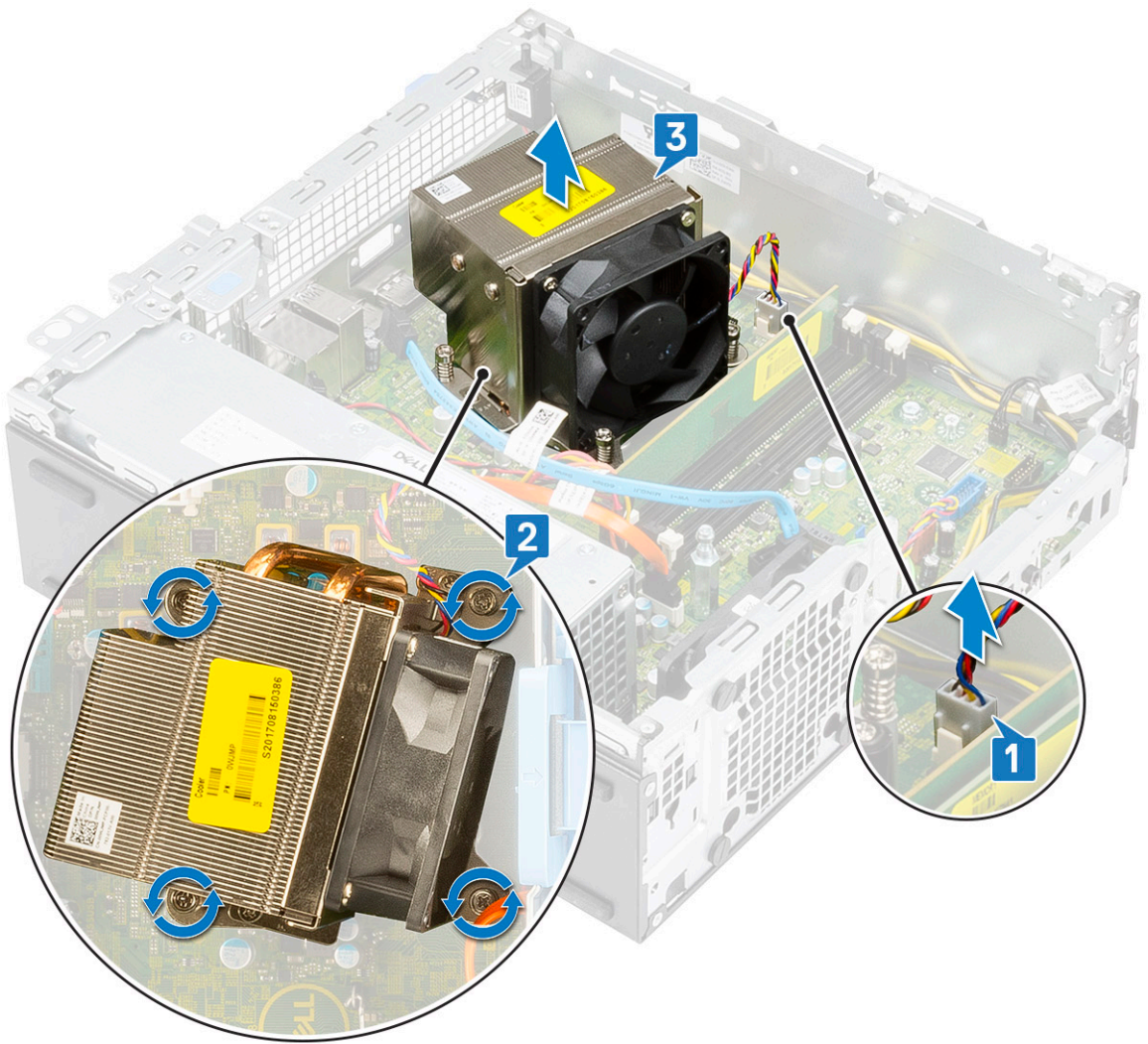


6 הסר את גוף הקירור עם המאוורר:

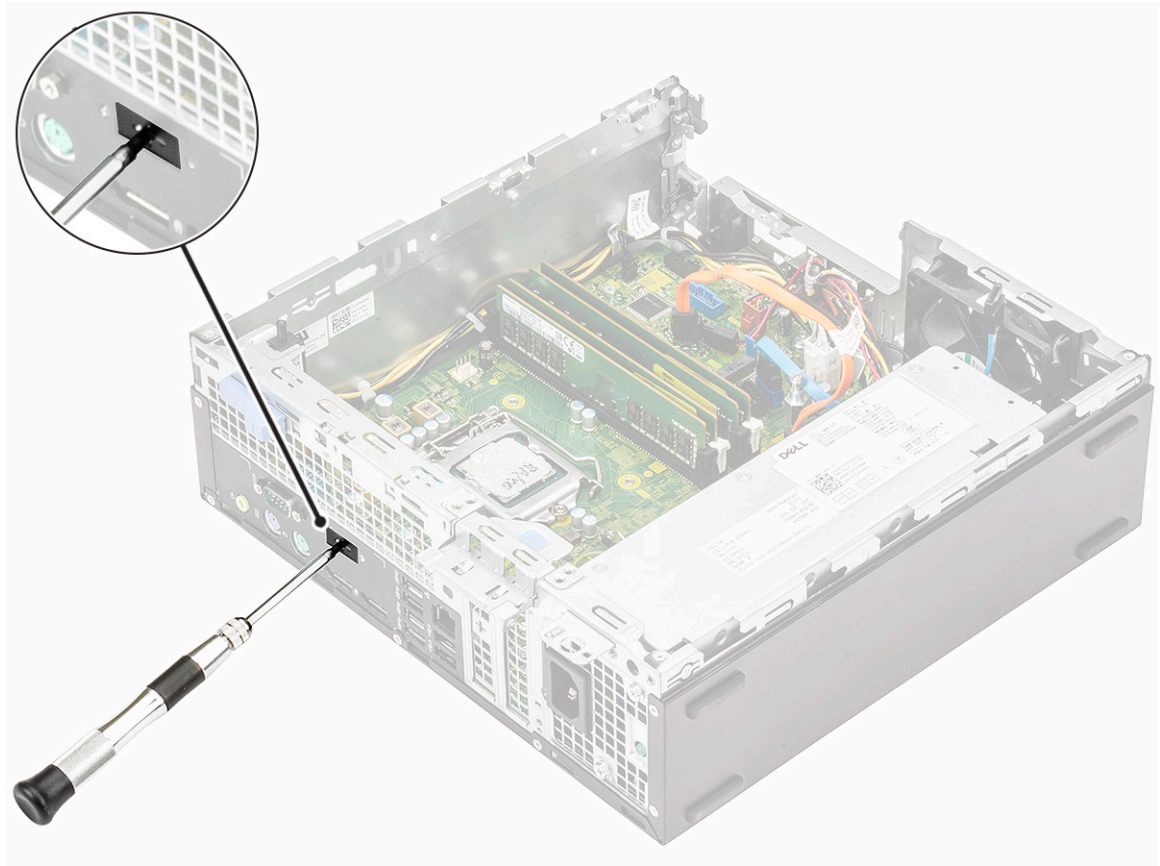
a נתק את הכבל של מאוורר גוף הקירור מלוח המערכת [1].

b שחרר את 4 בורגי החיזוק הלכודים שמהדקים את גוף הקירור [2] והרם אותו מהמערכת [3].

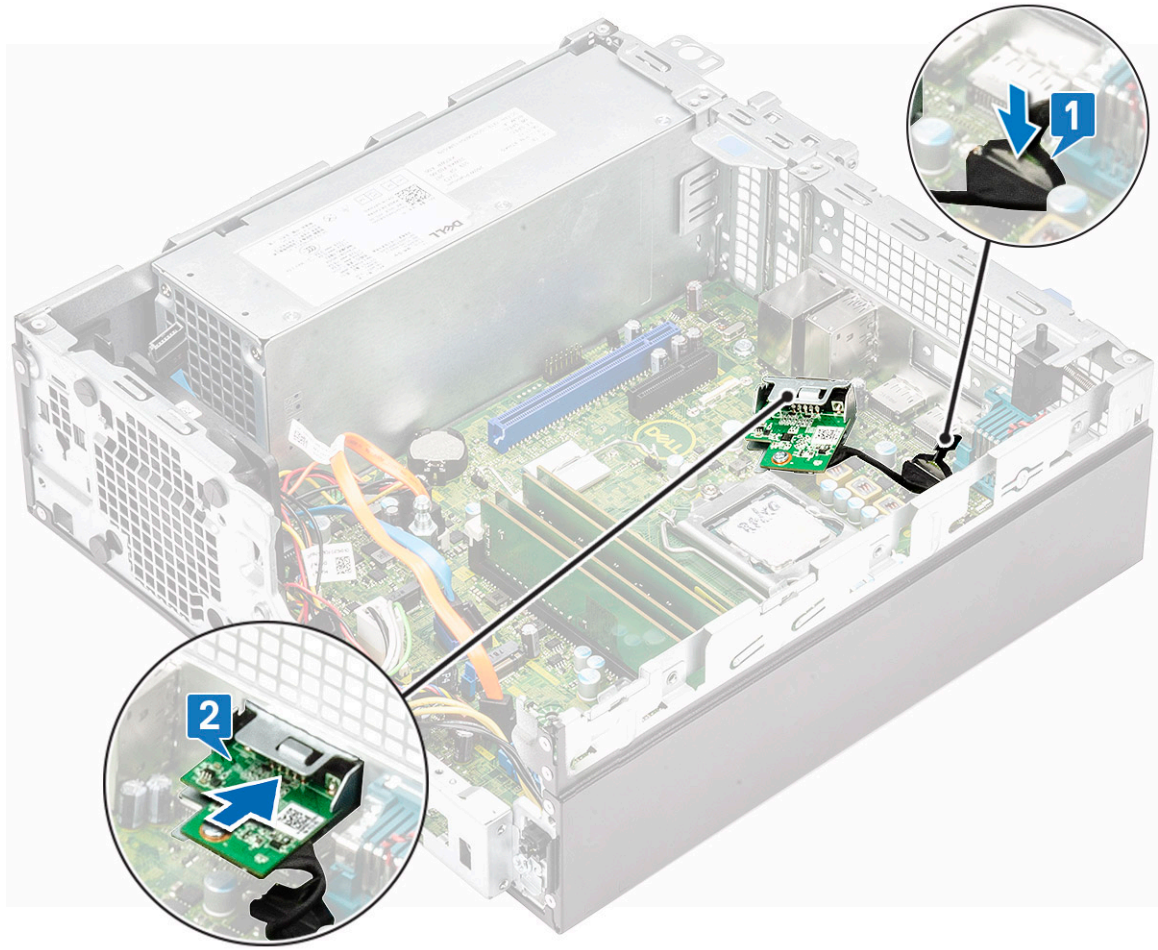
ⓘ **הערה:** שחרר את הברגים לפי סדר עוקב (4,3,2,1) כפי שמצוין בלוח המערכת.



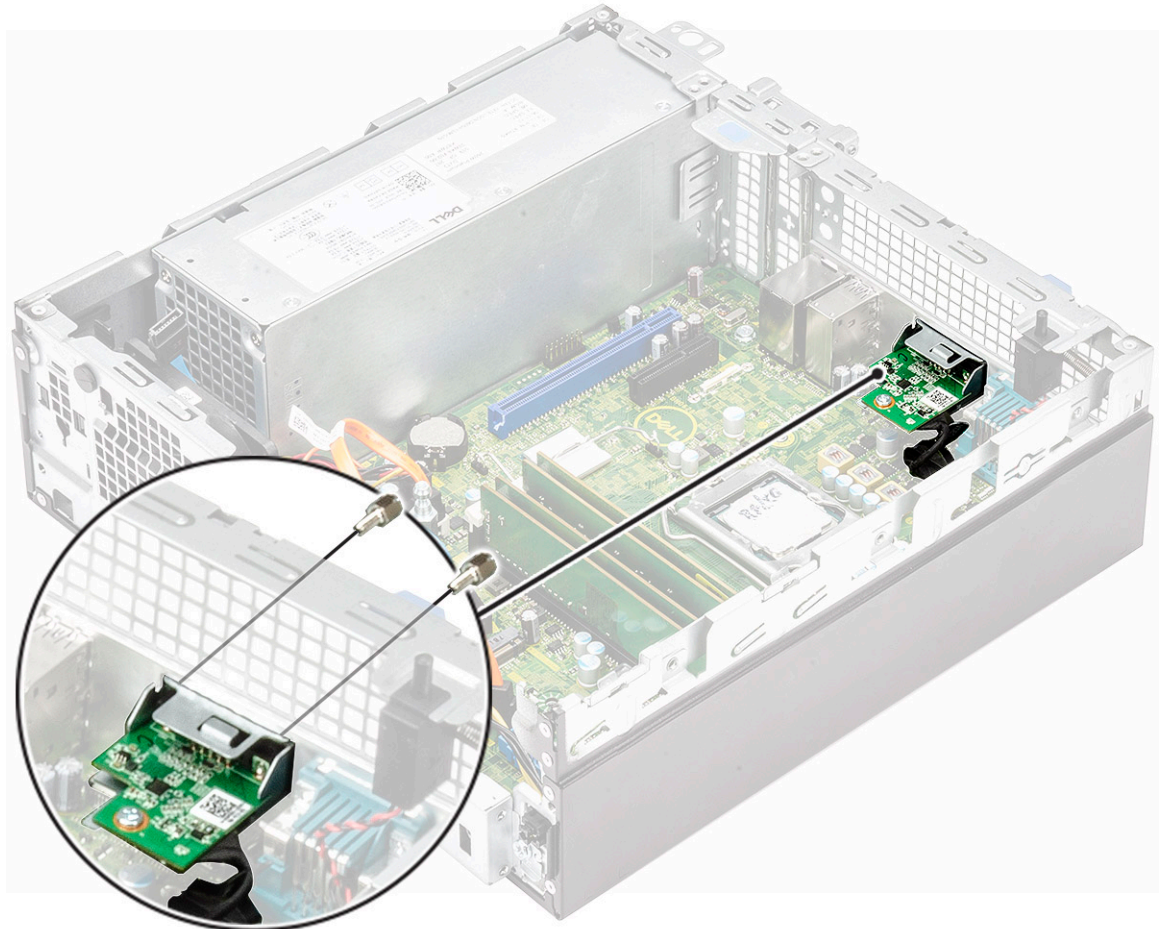
7 כדי להתקין את כרטיס ה-VGA:
a הסר את לוחית הכיסוי באמצעות מברג פיליפס.



- b חבר את הכבל של כרטיס ה-VGA למחבר שבלוח המערכת [1].
- c ישר והנח את כרטיס ה-VGA בתוך החרוץ שבמארז המערכת [2].



d הדק את שני הברגים כדי להדק את כרטיס ה-VGA למארז המערכת [1].



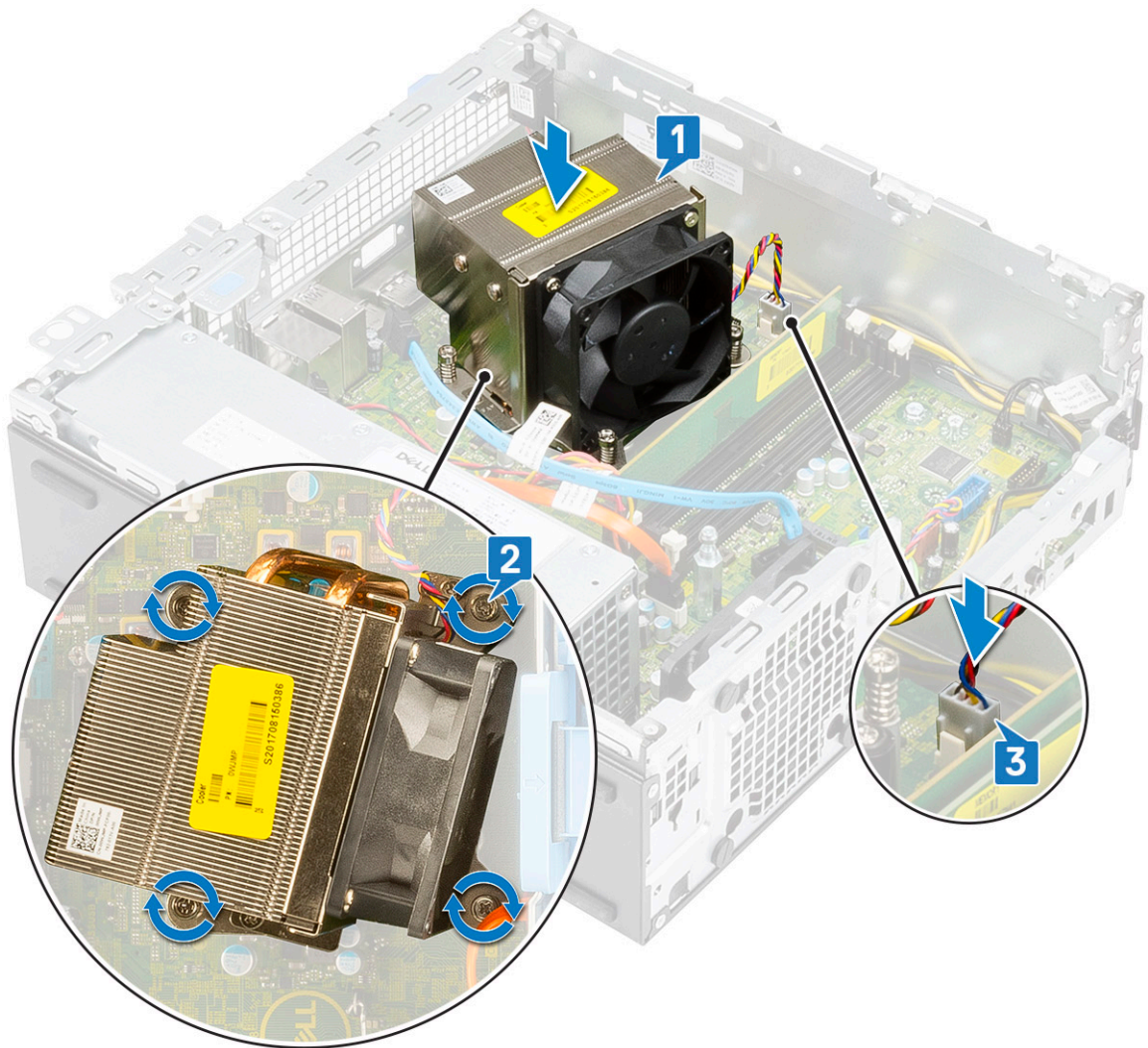
8 כדי להתקין את גוף הקירור:

a ישר את גוף הקירור על גבי המעבד [1].

b חזק את ארבעת בורגי החיזוק כדי להדק את מכלול גוף הקירור ללוח המערכת [2].

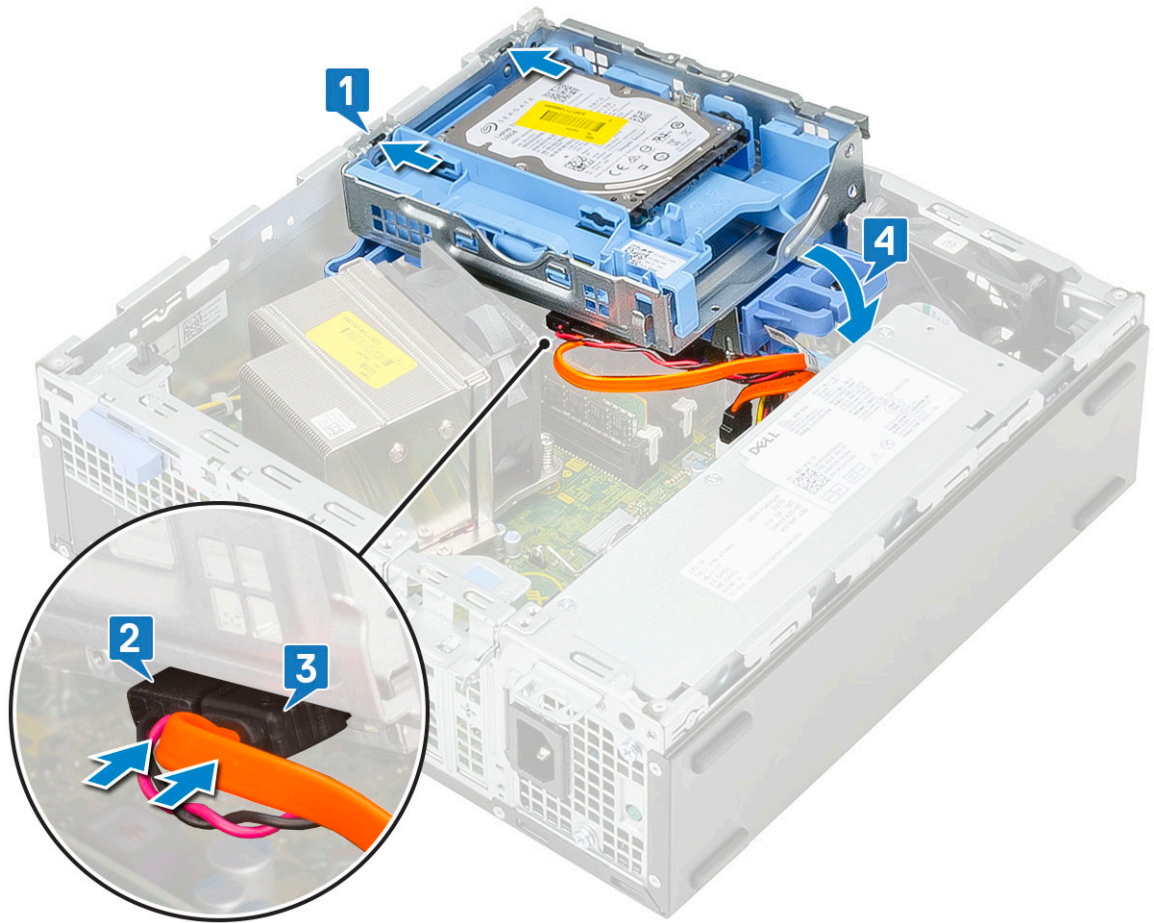
הערה: חזק את הברגים לפי סדר עוקב (1,2,3,4) כפי שמצוין בלוח המערכת. i

c חבר את כבל המאוורר של גוף הקירור למחבר בלוח המערכת [3].

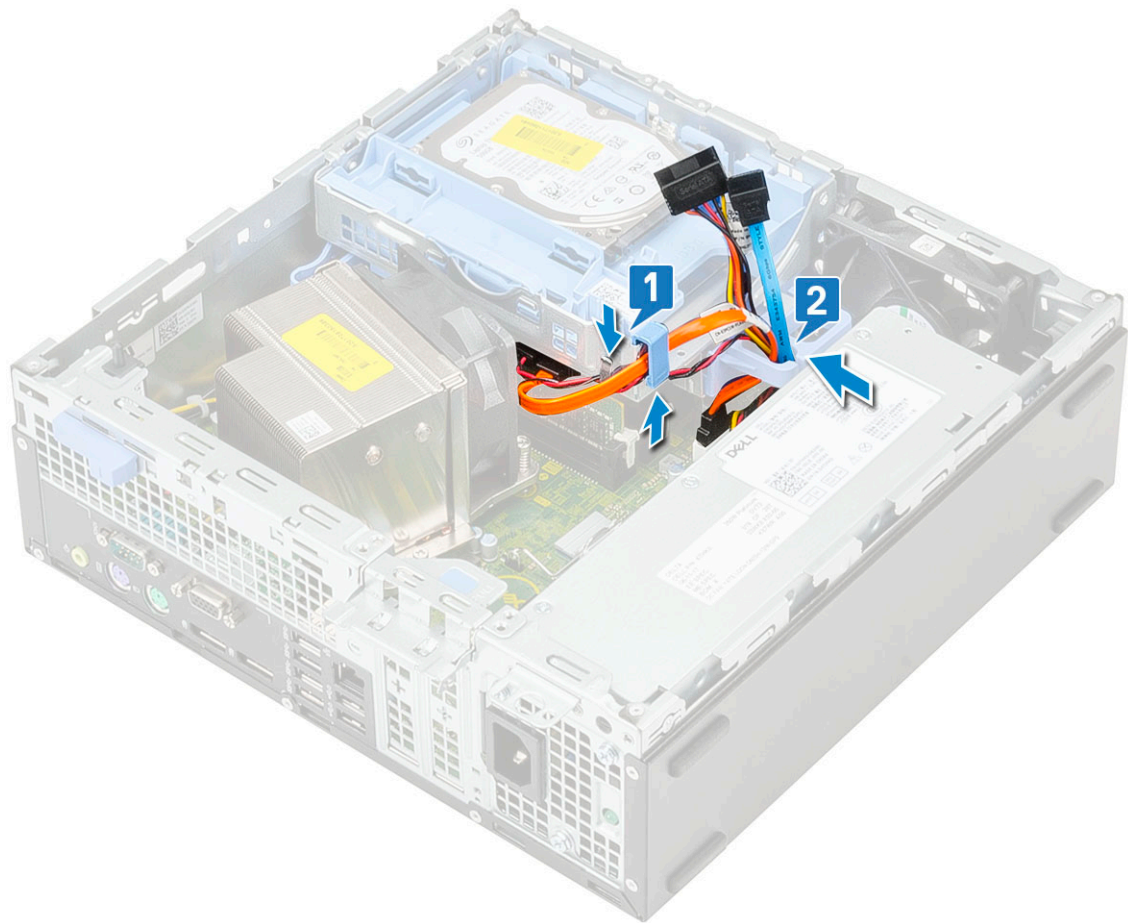


9 כדי להתקין את מודול הכונן הקשיח והכונן האופטי:

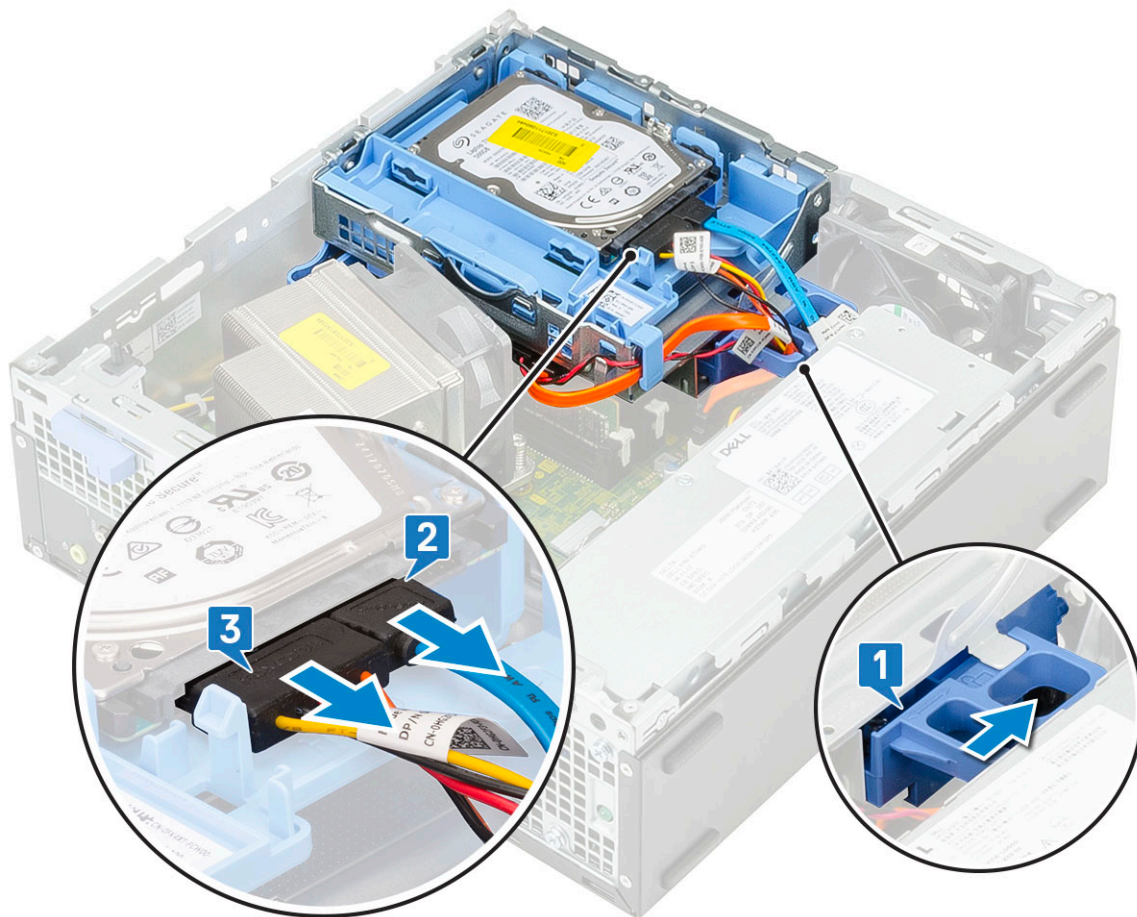
- a הכנס את הלשוניות שעל מודול הכונן הקשיח והכונן האופטי לתוך החרץ במערכת בזווית של 30 מעלות [1].
- b חבר את כבל הנתונים האופטי ואת כבל החשמל למחברים של הכונן האופטי [2, 3].
- c הורד את מודול הכונן הקשיח והכונן האופטי כך שיונח בחרץ שלו [4].



- d נתב את כבל הנתונים וכבל החשמל של הכונן האופטי דרך תפסי החזקה [1].
- e נתב את כבלי הנתונים והחשמל של הכונן הקשיח דרך לשונית השחרור של הכונן הקשיח-הכונן האופטי [2].



- f החלק את לשונית השחרור כדי לנעול את המודול [1].
- g חבר את כבל הנתונים וכבל החשמל של הכונן הקשיח מהמחברים של הכונן הקשיח [2, 3].



10 כדי להתקין את המסגרת הקדמית:

- a ישר את המסגרת והכנס את לשוניות ההחזקה על המסגרת לתוך החריצים במערכת.
- b לחץ על המסגרת הקדמית עד שהלשוניות ייכנסו למקומן בנקישה.



11 כדי להתקין את הכיסוי הצדדי:

a הנח את הכיסוי על המערכת והחלק אותו עד שייכנס למקומו בנקישה.

b תפס השחרור נועל אוטומטית את הכיסוי הצדדי למערכת.



קבלת עזרה

פנייה אל Dell

① **הערה:** אם אין ברשותך חיבור אינטרנט פעיל, באפשרותך למצוא מידע ליצירת קשר בחשבונית הרכישה, תעודת המשלוח, החשבון או קטלוג המוצרים של Dell.

חברת Dell מציעה מספר אפשרויות לתמיכה, בטלפון או דרך האינטרנט. הזמינות משתנה בהתאם למדינה ולשירות, וייתכן כי חלק מהשירותים לא יהיה זמינים באזורך. כדי ליצור קשר עם Dell בנושאי מכירות, תמיכה טכנית או שירות לקוחות:

- 1 עבור אל [Dell.com/support](https://www.dell.com/support).
- 2 בחר קטגוריית תמיכה.
- 3 ברר פרטים לגבי הארץ או האזור שלך ברשימה הנפתחת **Choose A Country/Region** (בחר ארץ/אזור) בחלק התחתון של הדף.
- 4 בחר בקישור המתאים לשירות או לתמיכה הנחוצים.