

Dell Precision 3430 Small Form Factor

VGA-kaardi paigaldusjuhhis



Märkused, ettevaatusabinõud ja hoiatused

 | **MÄRKUS:** MÄRKUS tähistab olulist teavet, mis aitab teil seadet paremini kasutada.

 | **ETTEVAATUST:** ETTEVAATUST tähistab kas võimalikku riistvarakahjustust või andmekadu ja annab teavet probleemi vältimise kohta.

 | **HOIATUS:** HOIATUS tähistab võimalikku omandi kahjustumist või inimeste vigastusi või surma.

© 2018 Dell Inc. või selle tütarettevõtted. Kõik õigused on kaitstud. Dell, EMC ja muud kaubamärgid on ettevõtte Dell Inc. või selle tütarettevõtete kaubamärgid. Muud kaubamärgid kuuluvad nende omanikele.

1 Enne alustamist.....	4
Ohutusjuhised.....	4
Enne, kui arvuti sees toimetama asute.....	4
Ohutusosalased ettevaatusabinõud.....	5
Toite ooterežiim.....	5
Ristühendus.....	5
Elektrostaatilise lahenduse (ESD) kaitse.....	5
Elektrostaatilise lahenduse (ESD) välikomplekt.....	6
ESD välikomplekti osad.....	6
ESD-kaitse kokkuvõte.....	7
Tundlike komponentide transportimine.....	7
Tõsteseadmed.....	7
Pärast arvuti sees toimetamist.....	7
2 VGA-kaart.....	8
VGA-kaardi paigaldamine.....	8
3 Abi saamine.....	22
Delli kontaktteave.....	22

Enne alustamist

Teemad:

- Ohutusjuhised
- Enne, kui arvuti sees toimetama asute
- Ohutusalaused ettevaatusabinõud
- Elektrostaatilise lahenduse (ESD) kaitse
- Elektrostaatilise lahenduse (ESD) välikomplekt
- Tundlike komponentide transportimine
- Pärast arvuti sees toimetamist

Ohutusjuhised

Et kaitsta arvutit viga saamise eest ja tagada enda ohutus, kasutage järgmisi ohutusjuhiseid. Kui pole teisiti märgitud, eeldatakse iga selles dokumendis sisalduva protseduuri puhul, et on täidetud järgmised tingimused.

- Olete lugenud arvutiga kaasas olevat ohustusteavet.
- Komponenti saab asendada või, kui see on eraldi ostetud, paigaldada eemaldamisprotseduurile vastupidises järjekorras.

⚠ HOIATUS: Enne arvuti kaane või paneelide avamist ühendage lahti kõik toiteallikad. Pärast arvuti sisemuses tegutsemise lõpetamist pange enne arvuti uuesti voluvõrku ühendamist tagasi kõik kaaned, paneelid ja kruvid.

⚠ HOIATUS: Enne arvuti sisemuses tegutsema asumist tutvuge arvutiga kaasas oleva ohustusteabega. Ohutuse heade tavade kohta leiate lisateavet nõuetele vastavuse kodulehelt veebiaadressil www.Dell.com/regulatory_compliance.

⚠ ETTEVAATUST: Paljusid remonditöid tohib teha ainult sertifitseeritud hooldustehnik. Veaoosingut ja lihtsamaid remonditöid tohib teha ainult teie tootedokumentides lubatud viisil või veebi- või telefoniteenuse ja tugimeeskonna juhiste kohaselt. Delli volitamata hoolduse käigus arvutile tekkinud kahju garantii ei kata. Lugege ja järgige tootega kaasas olnud ohutusjuhiseid.

⚠ ETTEVAATUST: Elektrostaatilise lahenduse vältimiseks maandage ennast, kasutades randme-maandusriba või puudutades regulaarselt värvimata metallpinda ja samal ajal arvuti taga olevat liidest.

⚠ ETTEVAATUST: Käsitsege komponente ja kaarte ettevaatlikult. Ärge puudutage kaardil olevaid komponente ega kontakte. Hoidke kaarti servadest või metallist paigaldusklambrist. Hoidke komponenti (nt protsessorit) servadest, mitte kontaktidest.

⚠ ETTEVAATUST: Kaabli eemaldamisel tõmmake pistikust või tõmbelapatsist, mitte kaablist. Mõnel kaabliil on lukustussakiga pistik; kui eemaldate sellise kaabli, vajutage enne kaabli äravõtmist lukustussakke. Pistiku lahtitõmbamisel tõmmake kõiki külgi ühtlaselt, et mitte kontaktihvte painutada. Enne kaabli ühendamist veenduge samuti, et mõlemad liidesed oleksid õige suunaga ja kohakuti.

ⓘ MÄRKUS: Arvuti ja teatud komponentide värv võib paista selles dokumendis näidatust erinev.

Enne, kui arvuti sees toimetama asute

Arvuti kahjustamise vältimiseks tehke enne arvuti sees töö alustamist järgmised toimingud.

- 1 Veenduge, et järgite [ohutusjuhiseid](#).
- 2 Veenduge, et tööpind oleks tasane ja puhas, et arvuti kaant mitte kriimustada.
- 3 Arvuti väljalülitamine.
- 4 Võtke kõik võrgukaablid arvuti küljest ära.

⚠ ETTEVAATUST: Võrgukaabli lahti ühendamiseks ühendage kaabel esmalt arvuti küljest ja seejärel võrguseadme küljest lahti.

- 5 Ühendage arvuti ja kõik selle küljes olevad seadmed elektrivõrgust lahti.
- 6 Kui arvuti elektriühendus on katkestatud, hoidke toitenuppu all, et emaplaat maandada.

! MÄRKUS: Elektrostaatilise lahenduse vältimiseks maandage ennast, kasutades randme-maandusriba või puudutades regulaarselt värvimata metallpinda ja samal ajal arvuti taga olevat liidest.

Ohutusosalased ettevaatusabinõud

Ohutusosalaste ettevaatusabinõude peatükis kirjeldatakse peamisi toiminguid, mis tuleb teha enne lahtivõtmisjuhiste järgimist.

Järgige lahtivõtmist või kokkupanekut hõlmava paigaldamis- või parandusprotseduuride tegemisel järgmisi ohutusosalaseid ettevaatusabinõusid.

- Lülitage süsteem ja kõik ühendatud välisseadmed välja.
- Katkestage süsteemi ja kõigi ühendatud välisseadmete vahelduvvoolutoide.
- Eemaldage süsteemi küljest kõik võrgukaablid, telefoni- ja telekommunikatsiooniliinid.
- Elektrostaatilise lahendusest (ESD) põhjustatud kahjustuste vältimiseks kasutage lauaarvuti sisemuses töötades ESD-välikomplekti.
- Pärast mis tahes süsteemikomponendi eemaldamist asetage see ettevaatlikult antistaatilisele matile.
- Kandke elektrit mittejuhtivate kummitaldadega jalanõusid, et vähendada elektrilöögiohtu.

Toite ooterežiim

Ooterežiimiga Delli tooted tuleb enne korpuse avamist vooluallikast eemalda. Ooterežiimiga süsteemi toide on sees ka ajal, mil süsteem on välja lülitatud. Seadmesisene toide võimaldab süsteemi kaugühenduse kaudu sisse lülitada (LAN-i kaudu äratamine) ja unerežiimi viia, samuti hõlmab see muid täpsemaid toitehalduse funktsioone.

Toitejuhtme vooluvõrgust eemaldamine, toitelüliti vajutamine ja 15 sekundi vältel all hoidmine peaks vabastama emaplaadi jääkvoolust, lauaarvutitest.

Ristühendus

Ristühendus on meetod, mis võimaldab ühendada kaks või enam maandusjuhet sama elektripotentsiaaliga. Selleks kasutatakse elektrostaatilise lahenduse (ESD) välikomplekti. Veenduge, et ristühenduskaabel oleks ühendatud katmata metallesemega, mitte värvitud või mittemetallist esemega. Randmerihm peab olema tugevasti kinni ja täielikult naha vastas. Samuti eemaldage enne enda ja seadme ristühendamist kõik aksessuaarid, nt käekellad, käevõrud, sõrmused.

Elektrostaatilise lahenduse (ESD) kaitse

ESD on märkimisväärne probleem elektrooniliste komponentide käsitlemisel, eriti tundlike komponentide, näiteks laiendussiinide, protsessorite, DIMM-mälude ja emaplaatide puhul. Üliväikesed laengud võivad põhjustada skeemis potentsiaalselt märkamatu kahjustusi, näiteks perioodiliselt esinevaid probleeme või toote tööea lühenemist. Kuna valdkonna eesmärk on energiatarvet vähendada ja tihedust suurendada, on ESD-kaitse üha suurem probleem.

Hiljutistes Delli toodetes kasutatavate pooljuhtide suurema tiheduse tõttu on nende tundlikkus staatilisest elektrist põhjustatud kahjustuste suhtes suurem kui varasematel Delli toodetel. Seetõttu ei sobi enam mõningad senised komponentide käsitlemise meetodid.

ESD-kahjustusi liigitatakse katastroofilisteks ja katkelisteks tõrgeteks.

- **Katastroofiline:** katastroofilised tõrked moodustavad ligikaudu 20 protsenti ESD-ga seotud tõrgetest. Kahjustus põhjustab seadme talitluse viivitamatut ja täieliku katkemise. Katastroofiliseks tõrkeks loetakse näiteks olukorda, kus DIMM-mälu on saanud staatilise elektrilöögi, mis põhjustab kohe sümptomi „No POST/No Video” (POST/video puudub) koos puudevale või mittetöötavale mälule viitava piiksukoodiga.
- **Katkeline** katkelised tõrked moodustavad ligikaudu 80 protsenti ESD-ga seotud tõrgetest. Katkeliste tõrgete suur osakaal tähendab, et enamikul juhtudel ei ole kahjustused kohe märgatavad. DIMM-mälu saab staatilise elektrilöögi, ent see ainult nõrgestab rada ega

põhjusta märgatavaid kahjustustega seotud sümptomeid. Nõrgenenud raja sulamiseks võib kuluda mitu nädalat või kuud ning selle aja jooksul võib mälu terviklikkus väheneda, esineda katkelisi mälutõrkeid jms.

Katkelise tõrkega (ehk latentne tõrge või „haavatud olek“) seotud kahjustuste tuvastamine ja tõrkeotsing on keerulisem.

ESD-paneeli eemaldamiseks tehke järgmist.

- Kasutage korralikult maandatud kaabliga ESD-randmerihma. Juhtmeta antistaatiliste rihmade kasutamine ei ole enam lubatud, sest need ei paku piisavat kaitset. Korpuse puudutamine enne osade käsitlemist ei kaitse suurema ESD-tundlikkusega komponente piisavalt.
- Käsitsege kõiki staatilise elektri suhtes tundlikke komponente antistaatilises piirkonnas. Võimaluse korral kasutage antistaatilisi põranda- ja töölaumatte.
- Staatilise elektri suhtes tundliku komponendi pakendi avamisel ärge eemaldage komponenti antistaatilisest pakkematerjalist enne, kui olete valmis komponenti paigaldama. Enne antistaatilise pakendi eemaldamist maandage kindlasti oma keha staatiline elekter.
- Enne staatilise elektri suhtes tundliku komponendi transportimist asetage see antistaatilisse anumasse või pakendisse.

Elektrostaatilise lahenduse (ESD) välikomplekt

Mittejälgitav välikomplekt on kõige sagedamini kasutatav hoolduskomplekt. Igasse välikomplekti kuuluvad kolm põhikomponenti: antistaatiline matt, randmerihm ja ühenduskaabel.

ESD välikomplekti osad

ESD välikomplekt koosneb järgmistest osadest.

- **Antistaatiline matt:** antistaatiline matt hajutab elektrit ja hooldustööde ajal saab sellele asetada detaile. Kui kasutate antistaatilist matti, peab randmerihm olema tihedalt ümber käe ning ühenduskaabel peab olema ühendatud matiga ja süsteemi mis tahes metallosaga, millega parajasti töötate. Õigesti paigaldatud hooldusosi saab ESD-kotist välja võtta ja otse matile asetada. ESD-tundlikud esemed on ohutus kohas teie käes, ESD-matil, süsteemis või kotis.
- **Randmerihm ja ühenduskaabel:** randmerihm ja ühenduskaabel võivad olla otse ühendatud teie randmega ja riistvara küljes oleva metallosaga, kui ESD-matti ei ole vaja, või antistaatilise matiga, et kaitsta ajutiselt matile asetatud riistvara. Randmerihma ja ühenduskaabli füüsilist sidet teie naha, ESD-mati ja riistvara vahel nimetatakse ristühenduseks. Kasutage ainult randmerihma, mati ja ühenduskaabliga kohapealse hoolduse komplekte. Ärge kunagi kasutage juhtmeta randmerihmu. Pidage meeles, et randmerihma sisemised juhtmed kahjustuvad sageli aja jooksul ja ESD riistvara kahjustuste vältimiseks tuleb neid randmerihma testriga regulaarselt kontrollida. Randmerihma ja ühenduskaablit soovitatakse kontrollida vähemalt kord nädalas.
- **ESD-randmerihma tester:** ESD-rihmas olevad juhtmed kahjustuvad sageli aja jooksul. Mittejälgitava komplekti kasutamisel loetakse heaks tavaks kontrollida rihma enne iga väljakutset ja vähemalt kord nädalas. Randmerihma tester on kontrollimiseks parim viis. Kui teil ei ole randmerihma testrit, küsige seda oma piirkondlikust kontorist. Kontrollimiseks sisestage randmele kinnitatud randmerihma ühenduskaabel testrisse ja vajutage nappu. Testi õnnestumisel süttib roheline LED, testi nurjumisel süttib punane LED ja kostab alarm.
- **Isoleerivad elemendid:** ESD suhtes tundlikud seadmed, näiteks radiaatorite plastümbrised, tuleb tingimata hoida eemal sisemistest komponentidest, mis on isolatsioonid ja sageli tugeva laenguga.
- **Töökeskkond:** enne ESD välikomplekti kasutamist hinnake olukorda kliendi asukohas. Näiteks serverikeskkondade puhul kasutatakse komplekt teisiti kui kaasaskantava või lauaarvutikeskkonna korral. Serverid on tavaliselt paigaldatud andmekeskuses olevale riiulile, samas kui kaasaskantavad ja lauaarvutid asuvad üldjuhul kontorilaudadel või -boksides. Leidke iga kord tasane tööpind, mis oleks vaba ja ESD-komplekti ja parandatava süsteemi jaoks piisavalt suur. Tööpinnal ei tohi olla isolatooreid, mis võivad põhjustada elektrostaatilise lahenduse. Tööpinnal olevad isolatsioonid, näiteks vahtplast ja muud plastid, peavad olema tundlikest osadest vähemalt 30 cm (12 tolli) kaugusel, enne kui hakkate riistvarakomponente käsitlema.
- **ESD-pakend:** kõik ESD-tundlikud seadmed peavad tarnimisel ja vastuvõtmisel olema antistaatilises pakendis. Soovitav on kasutada antistaatilisi metallkotte. Tagastage kahjustatud komponendid siiski alati samas ESD-kotis ja -pakendis, millega uus osa tarniti. ESD-kott tuleks kinni voltida ja kleplindiga kinnitada, samuti tuleb kasutada kogu vahtplastist pakkematerjali, mida kasutati uue komponendi alguses karbis. ESD-tundlikud seadmed tohib pakendist välja võtta ainult ESD-kaitsega tööpinnal ja osi ei tohi asetada ESD-koti peale, kuna kott on varjestatud vaid seestpoolt. Hoidke osi alati oma käes, ESD-matil, süsteemis või antistaatilises kotis.
- **Tundlike komponentide transportimine:** ESD-tundlike komponentide, näiteks varuosade või Dellile tagastatavate osade transportimisel tuleb need ohutuse huvides kindlasti asetada antistaatilistesse kottidesse.

ESD-kaitse kokkuvõte

Kõikidel hooldustehnikutel on soovitatav Delli toodete hooldamisel alati kasutada tavapärasest ESD-maandusrihma ja antistaatilist kaitsematti. Peale selle tuleb tehnikutel hooldamise ajal kindlasti hoida tundlikud osad eemal kõigist isoleerivatest osadest ning kasutada tundlike komponentide transportimiseks antistaatilisi kotte.

Tundlike komponentide transportimine

ESD-tundlike komponentide, näiteks varuosade või Dellile tagastatavate osade transportimisel tuleb need ohutuse huvides kindlasti asetada antistaatilistesse kottidesse.

Tõsteseadmed

Raskete seadmete tõstmisel pidage kinni järgmistest juhistest.

△ | ETTEVAATUST: Ärge tõstke üle 23 kilo. Kasutage alati lisaressursse või mehaanilist tõsteseadet.

- 1 Jälgige, et jalgealune pind oleks kindel ja tasakaal olemas. Seiske, jalad harkis, et tagada stabiilsus, ja suunake varbad väljapoole.
- 2 Pingutage kõhulihaseid. Kõhulihased toetavad tõstmise ajal selgroogu, tasakaalustades koormust.
- 3 Tõstke jalgade, mitte seljaga.
- 4 Hoidke koormat enda vastas. Mida lähemal see selgroole on, seda vähem see selga koormab.
- 5 Koorma tõstmisel või mahapanemisel hoidke selg sirgelt. Ärge oma kehakaalu koormale lisage. Vältige keha ja selja keeramist.
- 6 Koorma mahapanekuks tehke samas toimingud vastupidises järjekorras.

Pärast arvuti sees toimetamist

Pärast mõne osa vahetamist veenduge, et ühendaksite enne arvuti sisselülitamist kõik välisseadmed, kaardid ja kaablid.

- 1 Ühendage arvutiga kõik telefoni- või võrgukaablid.
△ | ETTEVAATUST: Võrgukaabli ühendamiseks ühendage kaabel kõigepealt võrguseadme ja seejärel arvuti külge.
- 2 Ühendage arvuti ja kõik selle küljes olevad seadmed toitepistikusse.
- 3 Lülitage arvuti sisse.
- 4 Vajaduse korral kontrollige, et arvuti töötab õigesti, käivitades funktsiooni **ePSA diagnostics**.

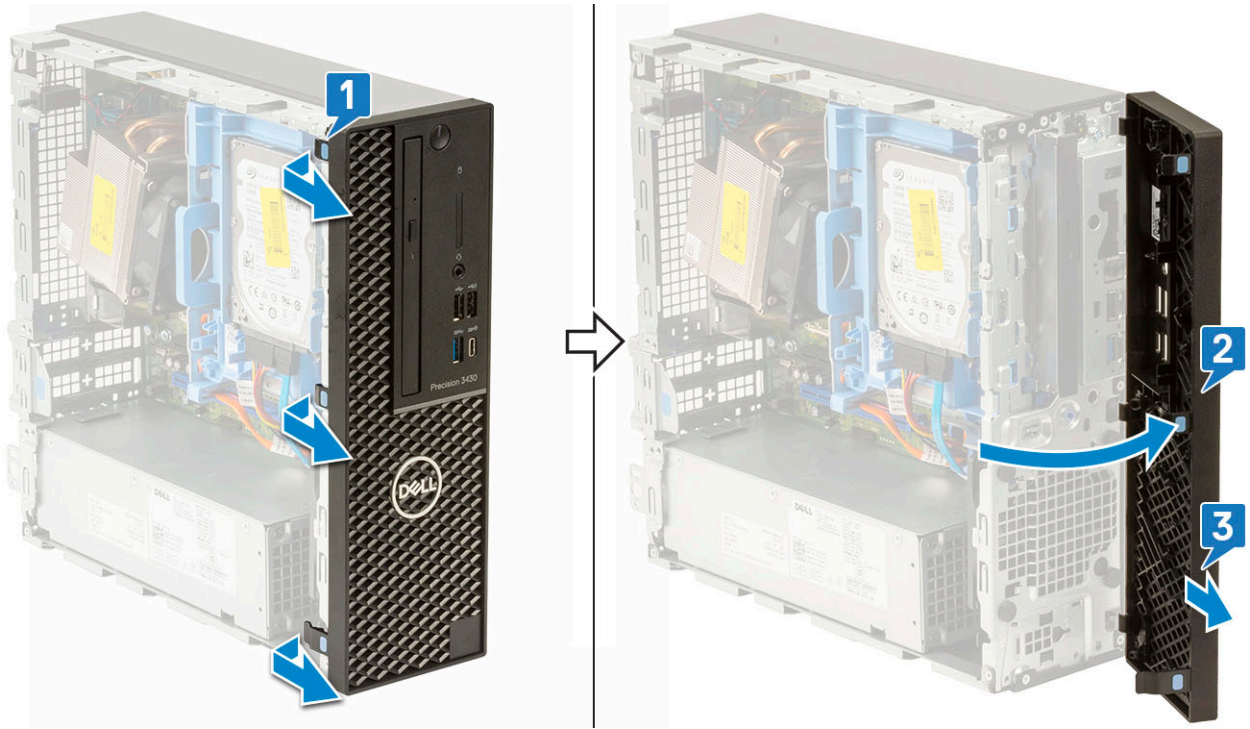
VGA-kaart

VGA-kaardi paigaldamine

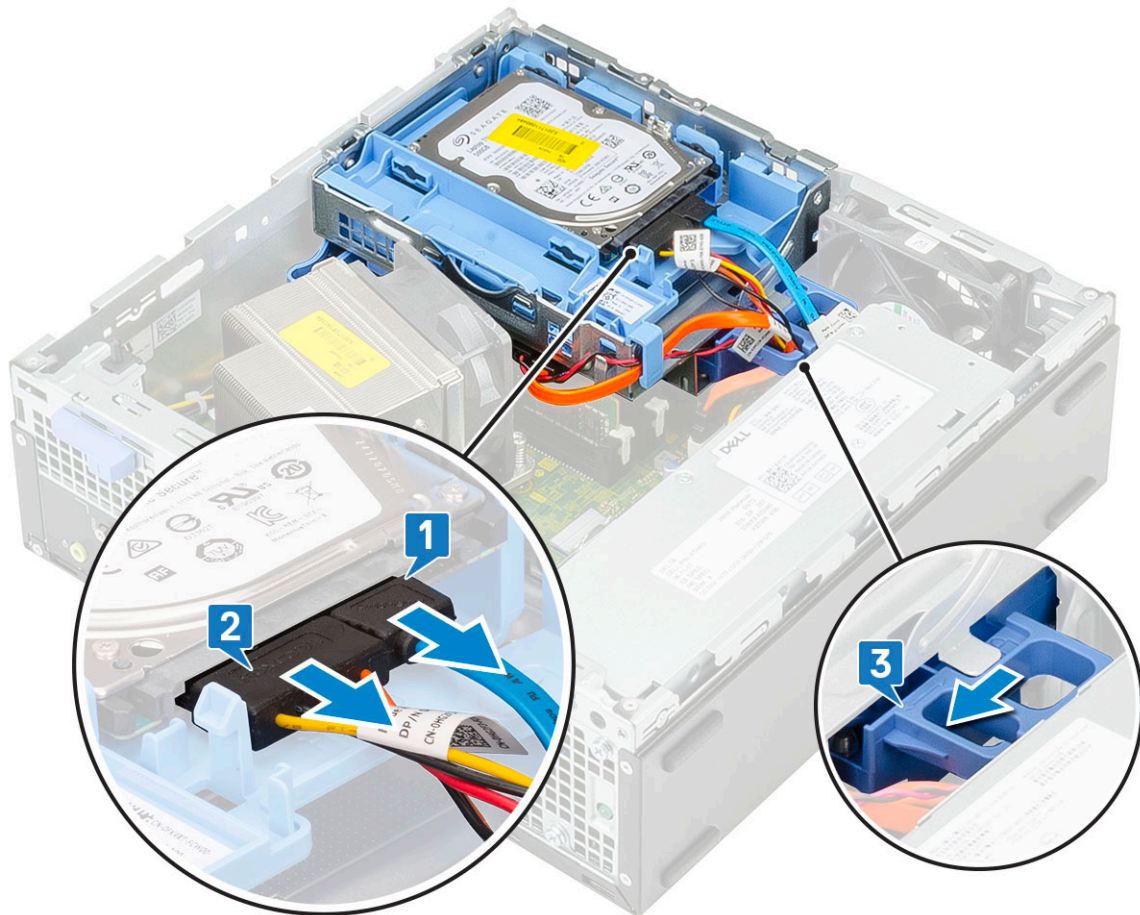
- 1 Järgige protseduuri jaotises [Enne arvuti sees toimetamist](#).
- 2 Eemaldage külgkaas.
 - a Libistage vabastusriiv arvuti tagapaneelile, kuni kostub klõpsuv heli külgkaane avanemiseks [1].
 - b Libistage ja tõstke külgkaas arvutilt [2].



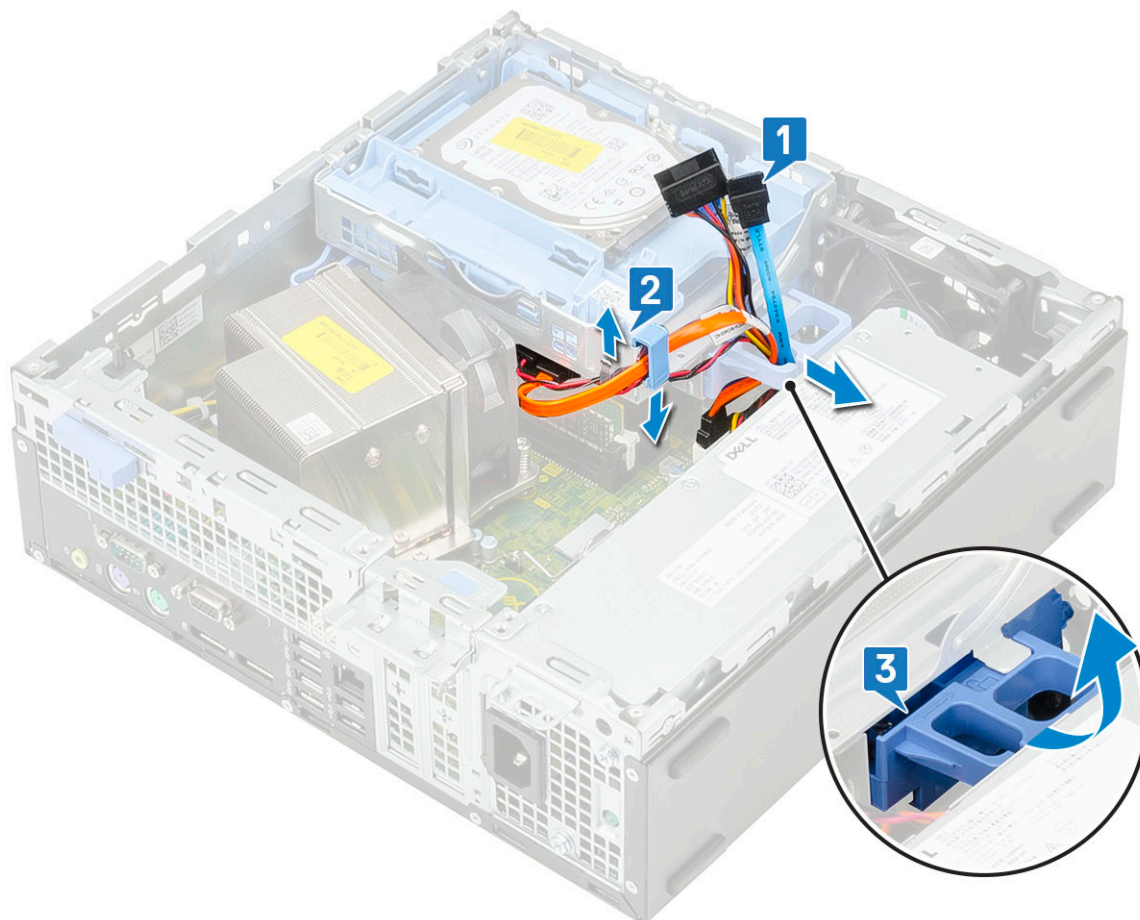
- 3 Esiraami eemaldamine.
 - a Kangutage esiraami arvuti küljest vabastamiseks säilitusklambrit [1] ja tõmmake, et vabastada esiraami küljes olevad konksud esipaneeli avadest [2].
 - b Eemaldage esiraam arvutilt [3].



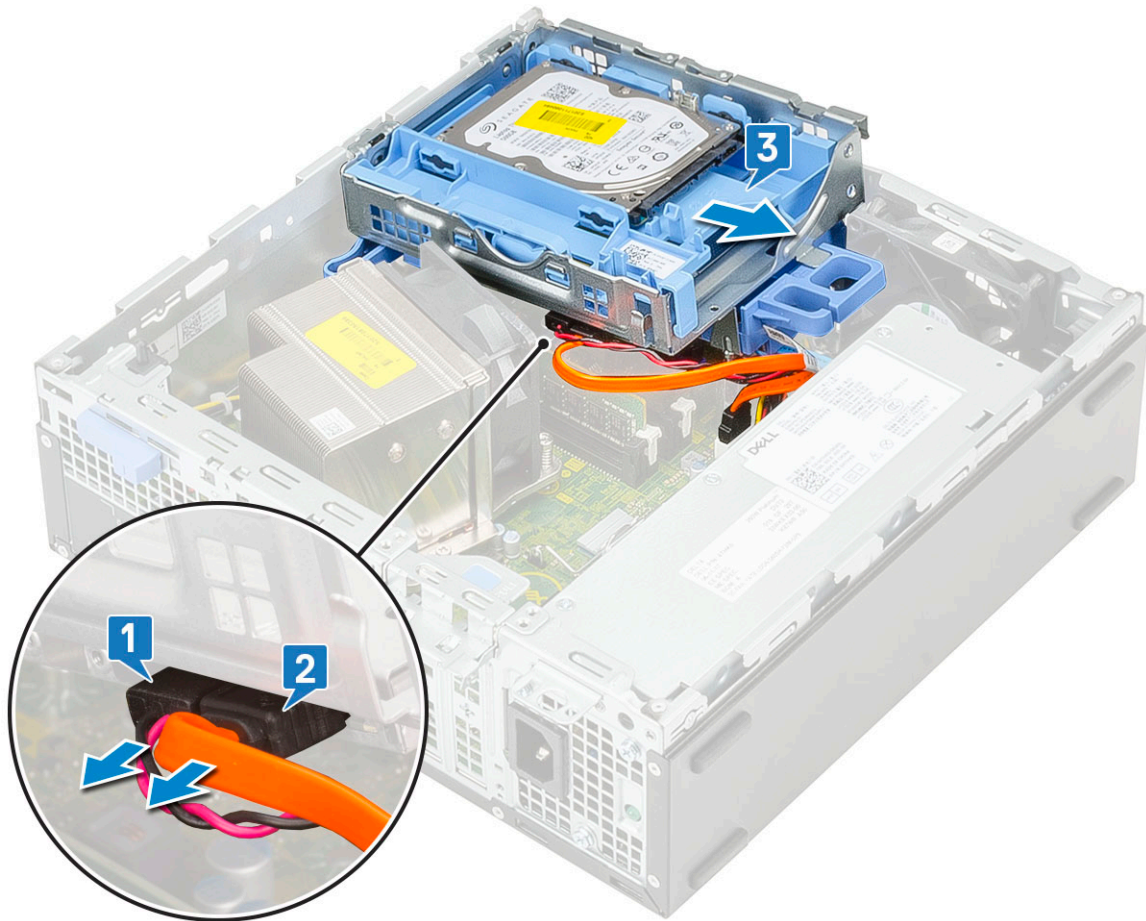
- 4 Kõvaketta- ja optilise draivi mooduli vabastamine.
- Ühendage kõvaketta konnektoritest lahti kõvaketta andmekaabel ja toitekaabel [1, 2].
 - Libistage vabastusklambrit, et see avaks kõvaketta- ja optilise mooduli [3].



- c Tühistage kõvakettakaablite [1] ja optilise draivi kaablite suunamine [2] vastavalt säilitusklambri ja HDD-ODD vabastusklambrite kaudu.
- d Tõstke kõvaketta- ja optilist moodulit [3]



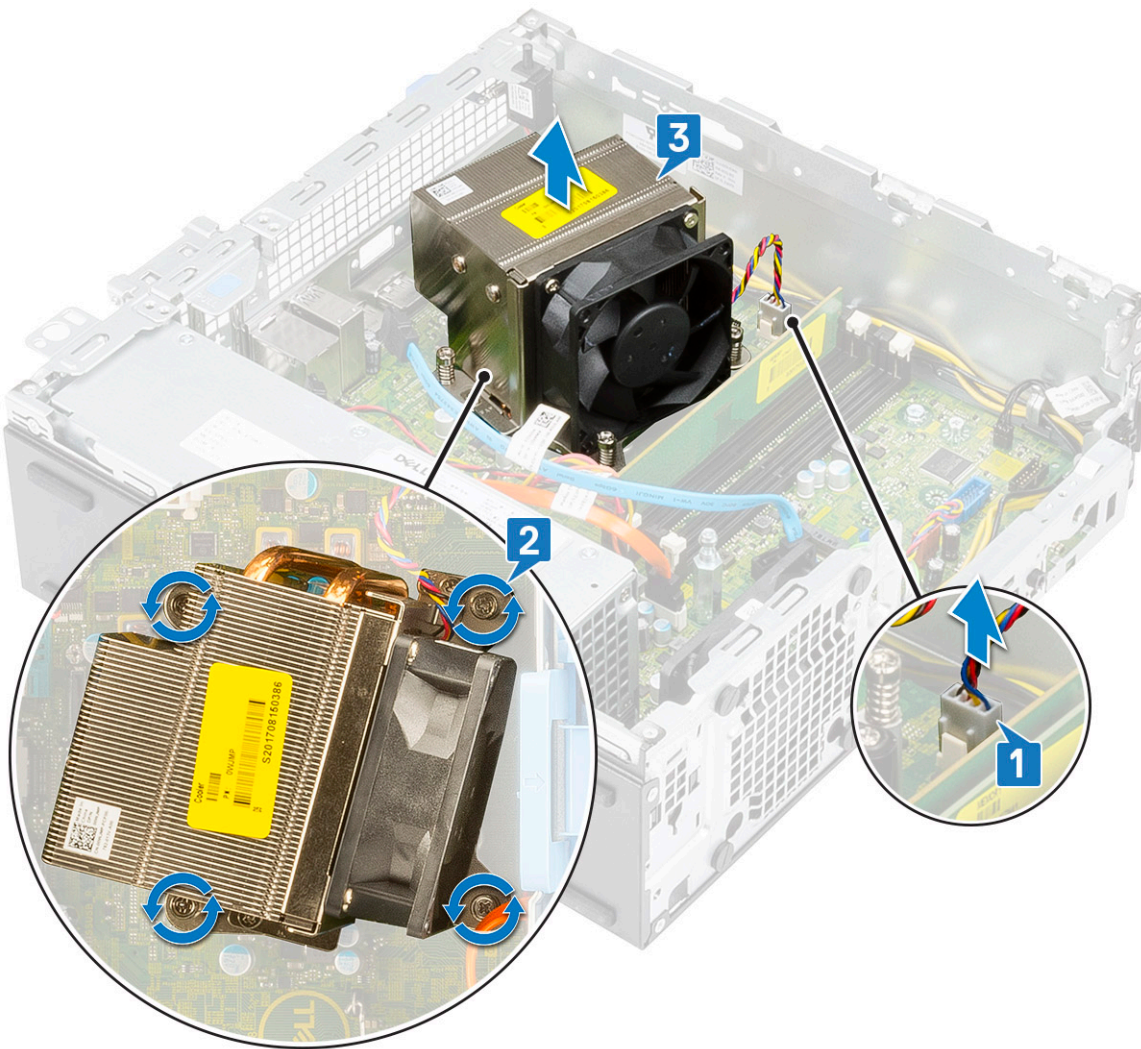
- 5 Kõvaketta- ja optilise draivi mooduli eemaldamine.
 - a Ühendage optilise draivi konnektoritest lahti optilise draivi andmekaabel ja optilise draivi toitekaabel [1, 2].
 - b Libistage ja tõstke kõvaketta- ja optilist draivi moodul arvuti küljest [3].



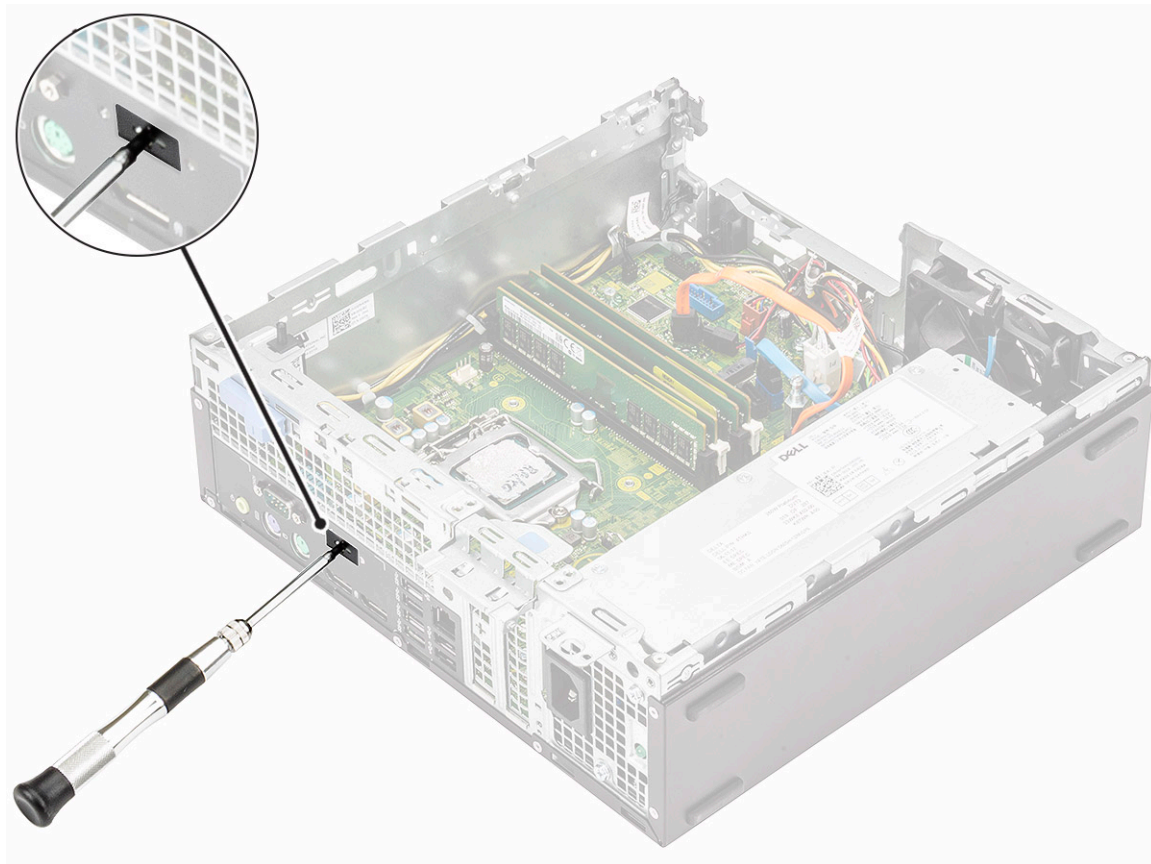
6 Ventilaatoriga jahutusradiaatori eemaldamine.

- a Ühendage jahutusradiaatori ventilaatori kaabel emaplaadi küljest lahti [1].
- b Keerake lahti jahutusradiaatorit kinnitavad 4 kinnituskruvi [2] ja tõstke radiaator arvutist eemale [3].

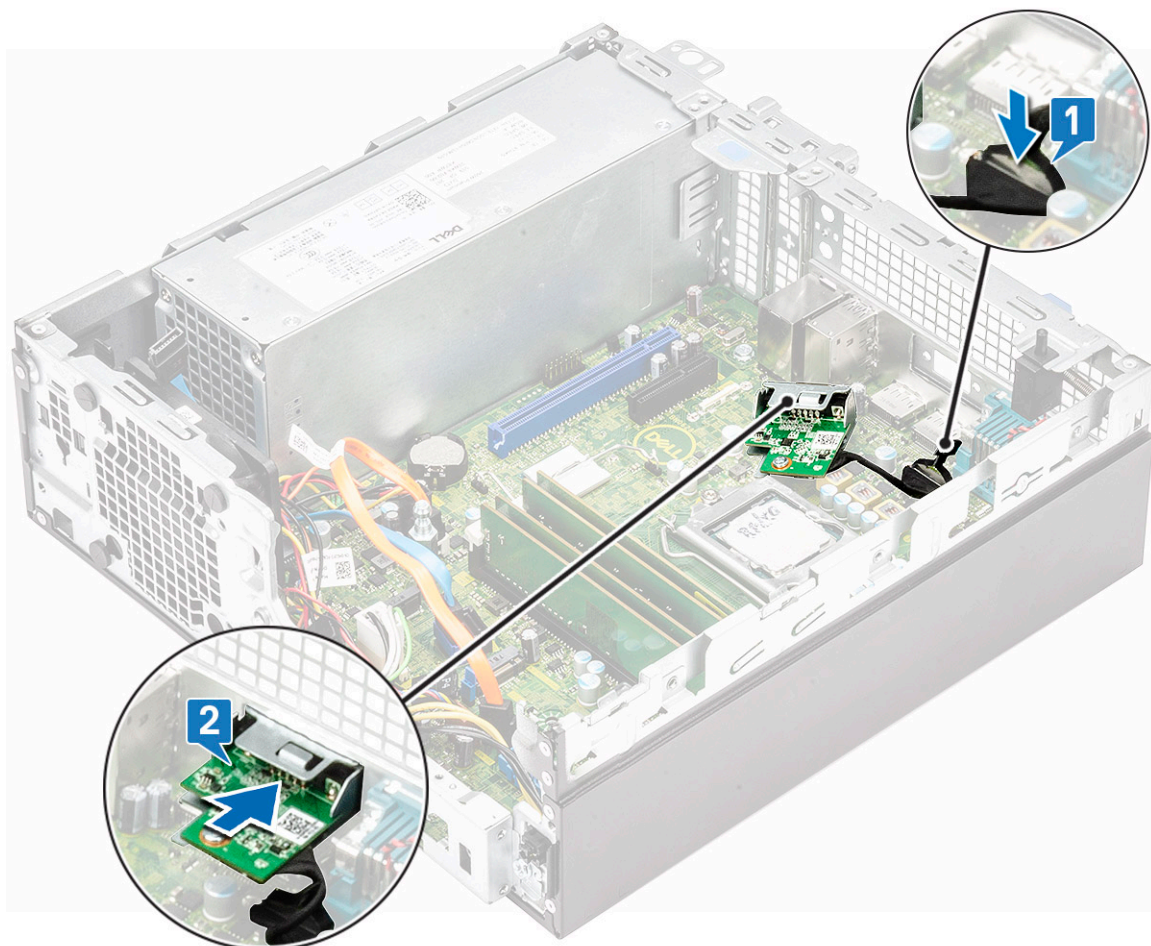
ⓘ MÄRKUS: Keerake kruvid lahti emaplaadil märgitud järjestuses (1, 2, 3, 4).



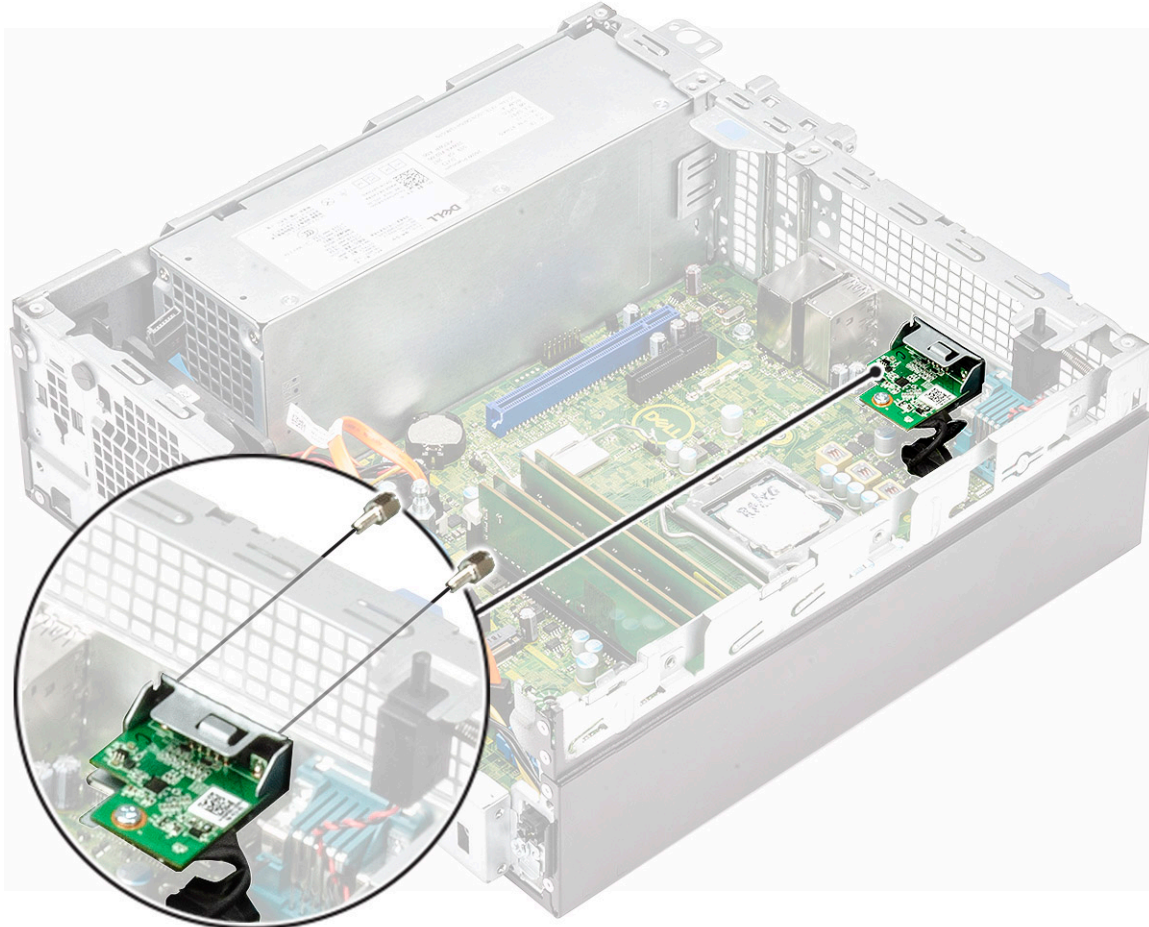
- 7 VGA-kaardi paigaldamine.
 - a Eemaldage täitja Philipsi kruvikeerajaga.



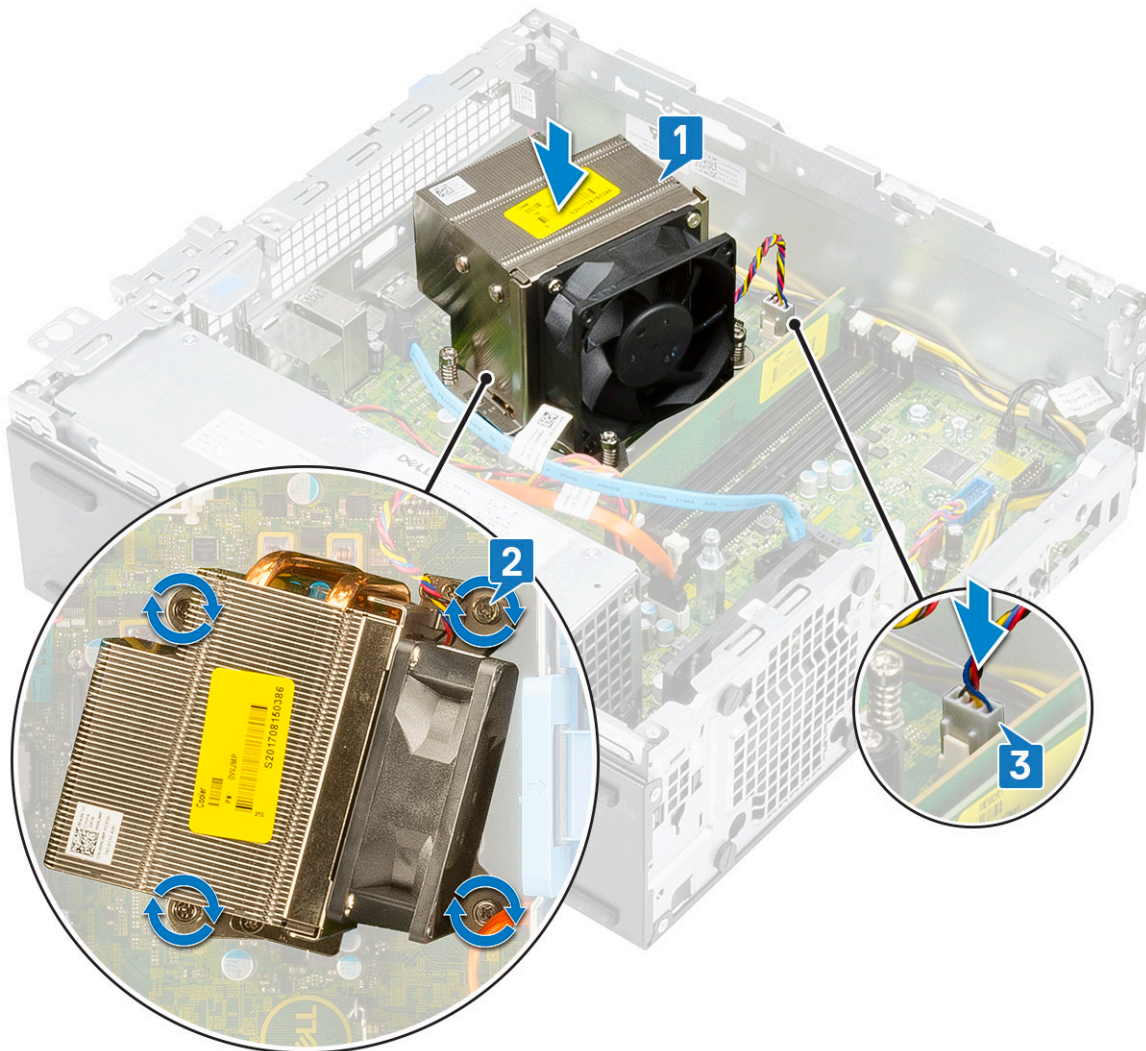
- b Ühendage VGA-kaart emaplaadil oleva konektoriga [1].
- c Joondage VGA-kaart arvuti raamil oleva avaga ja asetage kaart sinna [2].



d Keerake kinni kaks kruvi, et kinnitada VGA-kaart arvuti kere külge [1].

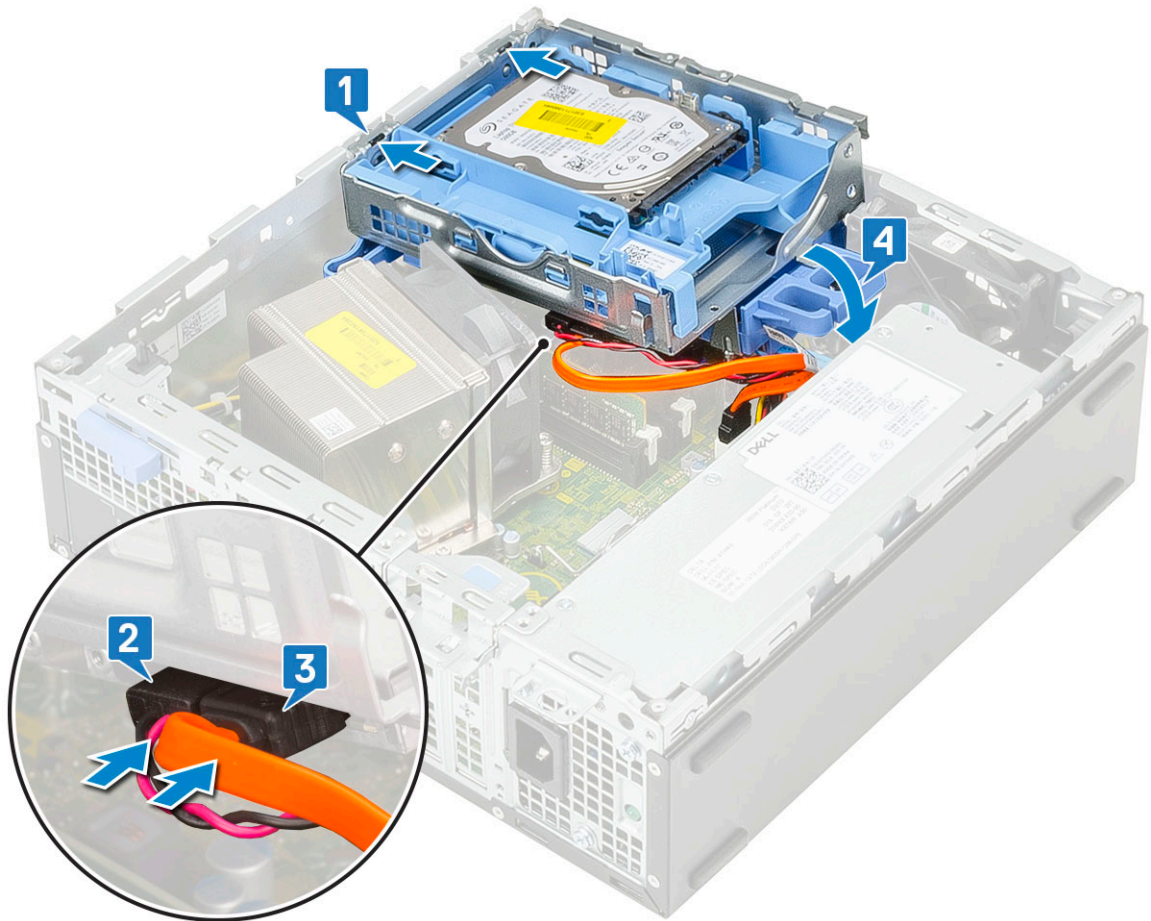


- 8 Jahutusradiaatori paigaldamine.
- a Joondage jahutusradiaator protsessorile [1].
 - b Pinguldage nelja kinnituskrugi, et kinnitada jahutusradiaatori koost emaplaadile [2].
- ⓘ MÄRKUS: Pinguldage kruvid emaplaadil märgitud järjestuses (1, 2, 3, 4).**
- c Ühendage jahutusradiaatori ventilaatori kaabel emaplaadi avaga [3].

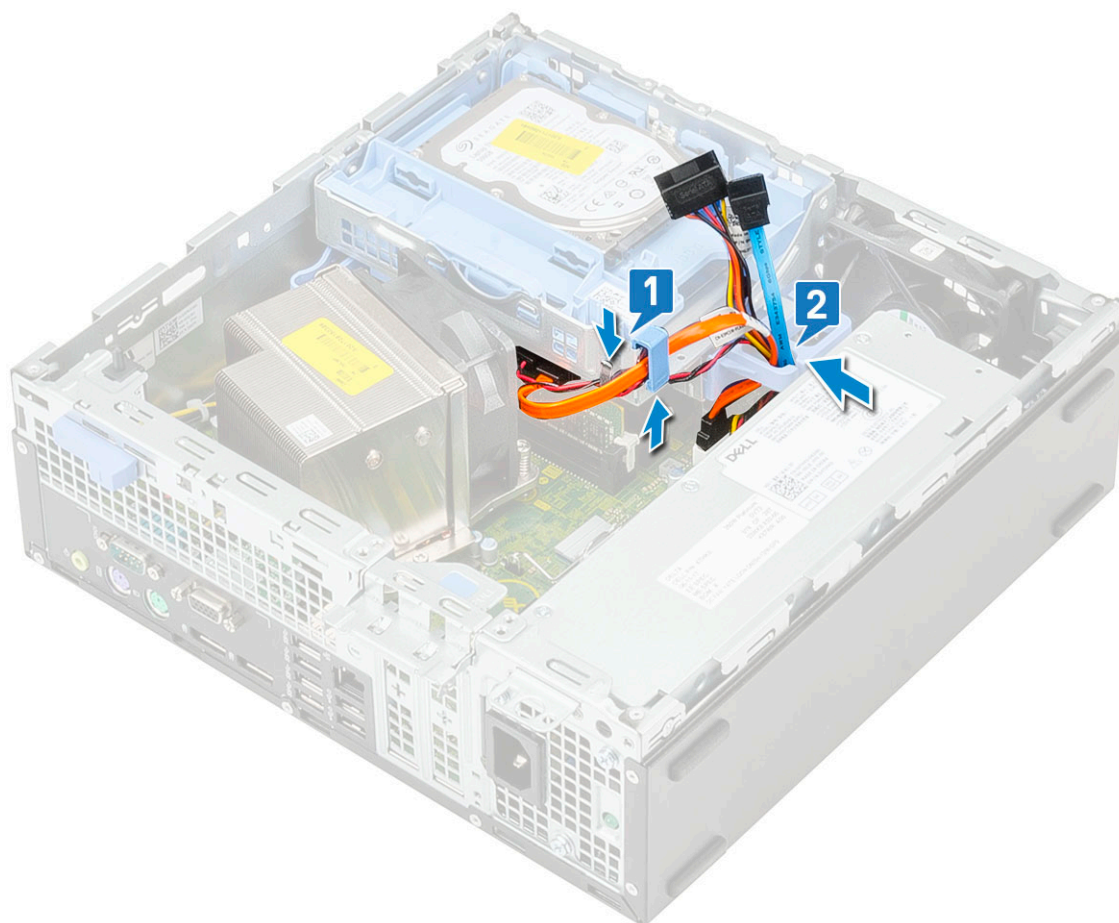


9 Kõvaketta- ja optilise draivi mooduli paigaldamine.

- a Paigaldage kõvaketta- ja optilise draivi mooduli klambrid arvutile 30-kraadise nurga all [1].
- b Ühendage optilise draivi andmekaal ja toitekaabel optilise draivi konnektoritega [2, 3].
- c Langetage kõvaketta- ja optilise draivi moodulit nii, et see asetuks avasse [4].

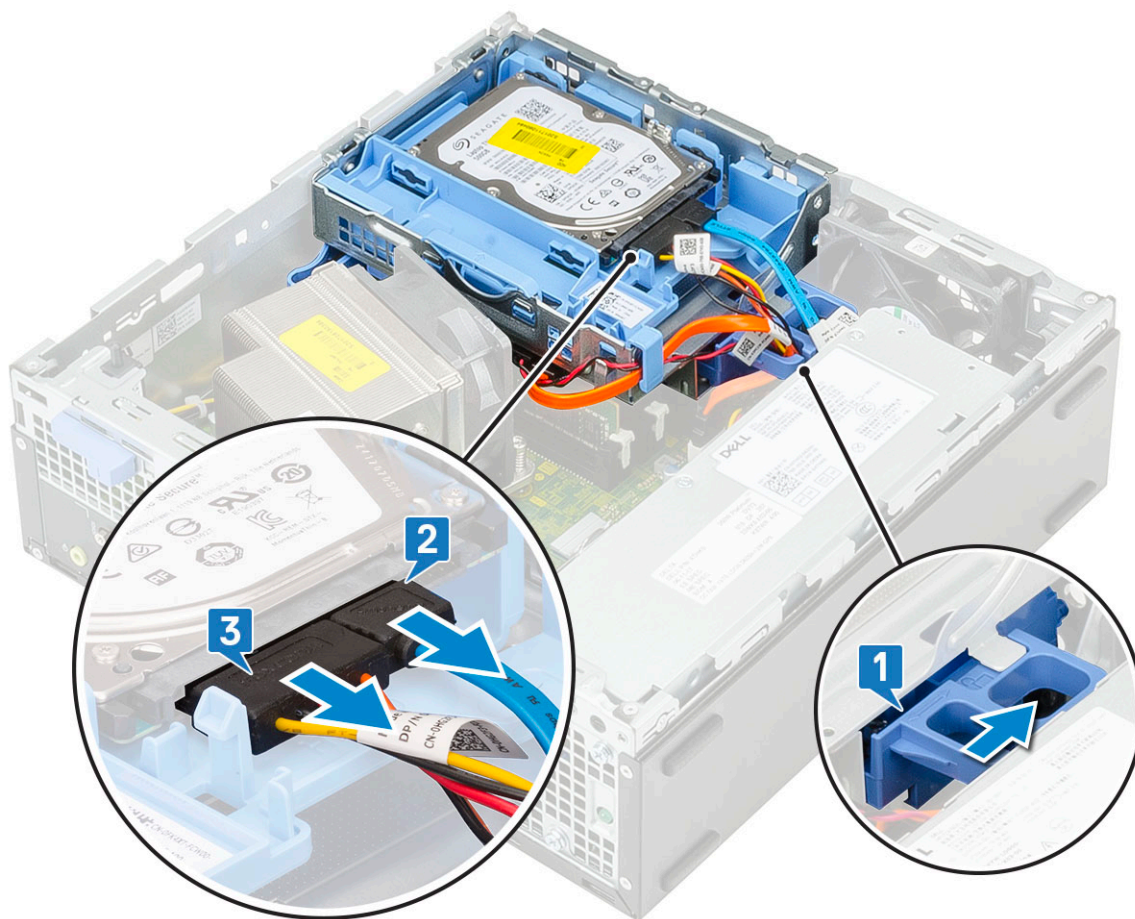


- d Suunake optilise draivi andmekabel ja toitekaabel läbi säilitusklambrite [1].
- e Suunake kõvaketta andmekabel ja toitekaablid läbi HDD-ODD vabastusklabri [2].



f Libistage vabastusklambrit mooduli lukustamiseks [1].

g Ühendage kõvaketta konnektoritest lahti kõvaketta andmekabel ja toitekaabel [2, 3].



10 Esiraami paigaldamine.

- a Joondage raam ja sisestage selle säilitusklambrid arvuti avadesse.
- b Vajutage raami, kuni klambrid paika klõpsavad.



- 11 Külgkaane paigaldamine.
- a Asetage kaas arvutile ja libistage kaant, kuni see paika klõpsab.
 - b Vabastusriiv lukustab külgkaane automaatselt arvuti külge.



Abi saamine

Delli kontaktteave

① **MÄRKUS:** Kui teil pole aktiivset Interneti-ühendust, võite leida kontaktteavet oma ostuarvelt, saatelehel, tšekilt või Delli tootekataloogist.

Dell pakub mitut veebi- ja telefonipõhist toe- ning teenindusvõimalust. Saadavus võib riigi ja toote järgi erineda ning mõned teenused ei pruugi olla teie piirkonnas saadaval. Delliga müügi, tehnilise toe või klienditeeninduse küsimustes ühenduse võtmiseks:

- 1 minge lehele **Dell.com/support**.
- 2 Valige oma toekategooria.
- 3 Kinnitage riik või piirkond lehe alumises osas paiknevas ripploendis **Choose a Country/Region** (Valige riik/piirkond).
- 4 Valige oma vajadusele vastava teenuse või toe link.