

محطة العمل طراز Precision 3430 من Dell ذات التصميم صغير الحجم دليل تركيب بطاقة VGA



- ① **ملاحظة:** تشير كلمة "ملاحظة" إلى معلومات هامة تساعدك على تحقيق أقصى استفادة من المنتج الخاص بك.
- ⚠ **تنبيه:** تشير كلمة "تنبيه" إما إلى احتمال حدوث تلف بالأجهزة أو فقدان للبيانات، كما تعلمك بكيفية تجنب المشكلة.
- ⚠ **تحذير:** تشير كلمة "تحذير" إلى احتمال حدوث ضرر بالملتمكات أو التعرض لإصابة جسدية أو الوفاة.

جدول المحتويات

4	1 قبل البدء.....
4	تعليمات السلامة.....
4	قبل العمل داخل الكمبيوتر.....
5	احتياطات السلامة.....
5	الطاقة في وضع الاستعداد.....
5	الربط.....
5	التفريغ الإلكتروني - الحماية من التفريغ الإلكتروني.....
6	عدة الخدمة في الموقع الخاصة بالتفريغ الإلكتروني.....
6	مكونات عدة الخدمة في الموقع الخاصة بالتفريغ الإلكتروني.....
6	ملخص الحماية من التفريغ الإلكتروني (ESD).....
6	نقل المكونات الحساسة.....
7	رفع الجهاز.....
7	بعد العمل داخل جهاز الكمبيوتر الخاص بك.....
8	2 بطاقة VGA.....
8	تركيب بطاقة VGA.....
22	3 الحصول على المساعدة.....
22	الاتصال بشركة Dell.....

قبل البدء

الموضوعات:

- تعليمات السلامة
- قبل العمل داخل الكمبيوتر
- احتياطات السلامة
- التفريغ الإلكتروني - الحماية من التفريغ الإلكتروني
- عدة الخدمة في الموقع الخاصة بالتفريغ الإلكتروني
- نقل المكونات الحساسة
- بعد العمل داخل جهاز الكمبيوتر الخاص بك

تعليمات السلامة

استعن بتوجيهات السلامة التالية لحماية جهاز الكمبيوتر الخاص بك من أي تلف محتمل وضمان سلامتك الشخصية. وما لم يتم توضيح غير ذلك، يفترض كل إجراء من الإجراءات المضمنة في هذا المستند توفر الشروط التالية:

- قيامك بقراءة معلومات الأمان الواردة مع الكمبيوتر.
 - يمكن استبدال أحد المكونات أو - في حالة شرائه بصورة منفصلة - تركيبه من خلال اتباع إجراءات الإزالة بترتيب عكسي.
- ⚠ تحذير:** افصل كل مصادر التيار قبل فتح غطاء الكمبيوتر أو اللوحات. بعد الانتهاء من العمل داخل الكمبيوتر، أعد تركيب كل الاغطية واللوحات والمسامير قبل توصيل مصدر التيار.
- ⚠ تحذير:** قبل أن تبدأ العمل بداخل الكمبيوتر، يرجى قراءة معلومات الأمان الواردة مع جهاز الكمبيوتر. لمزيد من المعلومات حول أفضل ممارسات الأمان، انظر الصفحة الرئيسية لسياسة الالتزام بالقوانين على www.Dell.com/regulatory_compliance
- ⚠ تنبيه:** العديد من الإصلاحات لا يمكن القيام بها إلا بواسطة فني خدمة معتمد. يجب عليك استكشاف الأخطاء وإصلاحها وإجراء عمليات إصلاح بسيطة فقط كما هو مصرح به في وثائق المنتج الخاص بك، أو حسب توجيهات الخدمة عبر الإنترنت أو الهاتف وفريق الدعم. فالتلف الناتج عن إجراء الصيانة بمعرفة شخص غير مصرح له من شركة Dell لا يغطيه الضمان. يرجى قراءة إرشادات السلامة المرفقة مع المنتج واتباعها.
- ⚠ تنبيه:** لتجنب تفريغ شحنة الكهرباء الاستاتيكية، قم بتأريض نفسك عن طريق استخدام عصاية اليد المضادة للكهرباء الاستاتيكية أو لمس سطح معدني غير مطلي مثل الموصل الموجود على الجزء الخلفي لجهاز الكمبيوتر في الوقت نفسه.
- ⚠ تنبيه:** تعامل مع المكونات والبطاقات بحذر. لا تلمس المكونات أو مناطق التوصيل الموجودة على البطاقة. امسك البطاقة من حوافها أو من دعامة التركيب المعدنية الخاصة بها. امسك المكونات مثل المعالج من الحواف، وليس من السنون الموجودة به.
- ⚠ تنبيه:** عندما تقوم بفصل أحد الكابلات، اسحب من موصل الكابل أو من لسان السحب الخاص به، وليس من الكابل نفسه. بعض الكابلات لها موصلات مزودة بالسنة تثبيت، فعند فصل هذا النوع من الكابلات، اضغط السنة التثبيت للداخل قبل فصل الكابل. أثناء قيامك بفصل الموصلات، حافظ على محاذاتها باستواء لتجنب ثني أي من سنون الموصل. تأكد أيضاً من صحة اتجاه ومحاذاة كلا الموصلين قبل أن تقوم بتوصيل الكابل.
- ① ملاحظة:** قد تظهر ألوان الكمبيوتر الخاص بك وبعض المكونات المحددة بشكل مختلف عما هو مبيّن في هذا المستند.

قبل العمل داخل الكمبيوتر

لتجنب إتلاف جهاز الكمبيوتر الخاص بك، قم بإجراء الخطوات التالية قبل التعامل مع الأجزاء الداخلية لجهاز الكمبيوتر.

- 1 تأكد من اتباعك تعليمات السلامة.
 - 2 تأكد أن سطح العمل مسطح ونظيف لوقاية غطاء جهاز الكمبيوتر من التعرض للخدوش.
 - 3 قم بإيقاف تشغيل جهاز الكمبيوتر الخاص بك.
 - 4 افصل كل كابلات الشبكة عن جهاز الكمبيوتر.
- ⚠ تنبيه:** لفصل كابل الشبكة، قم أولاً بفصل الكابل عن جهاز الكمبيوتر، ثم افصله عن الجهاز المتصل بالشبكة.
- 5 افصل جهاز الكمبيوتر الخاص بك وكافة الأجهزة المتصلة به من مأخذ التيار الكهربائي الخاصة بهم.

❶ **ملاحظة:** لتجنب تفريغ شحنة الكهرياء الاستاتيكية، قم بتأريض نفسك عن طريق استخدام عصابة اليد المضادة للكهرباء الاستاتيكية أو لمس سطح معدني غير مطلي مثل الموصل الموجود على الجزء الخلفي لجهاز الكمبيوتر في الوقت نفسه.

احتياطات السلامة

يتناول فصل احتياطات السلامة بالتفصيل الخطوات الأساسية المطلوب اتخاذها قبل تنفيذ أي من تعليمات التفكيك. اتبع احتياطات السلامة التالية قبل تنفيذ أي إجراءات للتركيب أو الإصلاح/التثبيت تشمل على التفكيك أو إعادة التجميع:

- قم بإيقاف تشغيل النظام وجميع الأجهزة الطرفية المتصلة.
- افصل النظام وجميع الأجهزة الطرفية المتصلة من طاقة التيار المتردد.
- افصل جميع كابلات الشبكة والهاتف وخطوط الاتصالات السلكية واللاسلكية عن النظام.
- استخدم عدة الخدمة في الموقع الخاصة بالتفريغ الإلكتروني عند العمل داخل أي كمبيوتر مكتبي لتجنب التلف الناتج عن التفريغ الإلكتروني (ESD).
- بعد إزالة أي من مكونات النظام، ضع المكونات المخرجة بعناية على حصرية مضادة للكهرباء الاستاتيكية.
- احرص على ارتداء حذاء بنعل مطاطي غير موصل لتقليل فرصة التعرض لصدمة كهربائية.

الطاقة في وضع الاستعداد

يجب فصل توصيل منتجات Dell في وضع الاستعداد قبل فتح العلبة. يتم تشغيل الأنظمة التي تدعم الطاقة في وضع الاستعداد بشكل أساسي أثناء إيقاف تشغيلها. تعمل الطاقة الداخلية على تمكين النظام ليتم تشغيله عن بُعد (التبني على شبكة LAN) ويتم تعليقها في وضع السكون ولها ميزات إدارة الطاقة متقدمة أخرى.

ينبغي أن يقوم فصل التوصيل والضغط مع الاستمرار على زر الطاقة لمدة 15 ثانية بتفريغ الطاقة المتبقية في لوحة النظام، قم أجهزة الكمبيوتر المكتبية.

الربط

يعد الربط إحدى طرق توصيل موصلي تأريض أو أكثر بنفس الجهد الكهربائي. ويتم ذلك من خلال استخدام عدة الخدمة في الموقع الخاصة بالتفريغ الإلكتروني (ESD). عند توصيل سلك الربط، تأكد من أنه متصل بسطح معدني مكشوف وغير متصل مطلقاً بسطح معدني مطلي أو بسطح غير معدني. يجب أن يكون حزام المعصم أمناً ومتصل بجدك تماماً، وتأكد من إزالة كافة الحلبي مثل الساعات أو الأساور أو الخواتم قبل ربط نفسك والأجهزة.

التفريغ الإلكتروني - الحماية من التفريغ الإلكتروني

يُعد التفريغ الإلكتروني مثير اهتمام رئيسياً عند التعامل مع المكونات الإلكترونية، خاصة المكونات الحساسة مثل بطاقات التوسعة والمعالجات ووحدات ذاكرة DIMM ولوحات الأنظمة. قد يؤدي وجود الشحنات الطفيفة جداً إلى حدوث تلف للدائرة الكهربائية بطرق قد لا تكون ملموسة، مثل مشكلات التلامس المتقطع أو قصر العمر الافتراضي للمنتج. مع اتجاه المجال إلى دعم تقليل متطلبات الطاقة وزيادة الكثافة، أصبحت الحماية من التفريغ الإلكتروني تثير اهتماماً متزايداً.

وبسبب زيادة الكثافة في استخدام أشباه الموصلات في منتجات Dell الحديثة، أصبحت نسبة التعرض للتلف الناتج عن الكهرياء الاستاتيكية الآن أعلى من نسبته في منتجات Dell السابقة. ولهذا السبب، لم تعد بعض الأساليب المعتمدة سابقاً للتعامل مع الأجزاء مطبقة الآن.

ويوجد نوعان معروفان من التلف الناتج عن التفريغ الإلكتروني يتمثلان في الأعطال الكارثية والأعطال الناجمة عن التلامس المتقطع.

- **الكارثية** - تمثل الأعطال الكارثية نسبة 20 بالمائة تقريباً من الأعطال ذات الصلة بالتفريغ الإلكتروني. وقد يتسبب التلف في فقدان فوري وتام لوظائف الجهاز. من أمثلة الأعطال الكارثية ذاكرة DIMM التي تتلقى صدمة كهرياء استاتيكية ويظهر عليها عرض "تعذر الاختبار الذاتي عند التشغيل (POST)/الفيديو" مقترناً بإشارة صوتية منبعثة للدلالة على فقدان الذاكرة أو حدوث خلل بها.
 - **الناجمة عن التلامس المتقطع** - تمثل الأعطال الناجمة عن التلامس المتقطع 80 بالمائة تقريباً من الأعطال ذات الصلة بالتفريغ الإلكتروني. ارتفاع معدل الأعطال الناجمة عن التلامس المتقطع يعني عدم تمييز التلف على الفور في معظم الأوقات التي يحدث خلالها. إذ تتلقى وحدة ذاكرة DIMM صدمة كهرياء استاتيكية، ولكن تتبع أثرها ضعيف للغاية ولا ينتج عنها على الفور أعراض خارجية لها علاقة بالتلف. وقد يستغرق اختفاء الأثر الضعيف أسابيعاً أو شهوراً، وقد يؤدي في هذه الأثناء إلى انحداد مستوى سلامة الذاكرة وحدوث أخطاء بالذاكرة ناجمة عن التلامس المتقطع وما شابه ذلك.
- النوع الأكثر صعوبة في التعرف على التلف الذي يحدثه واستكشاف أخطائه وإصلاحها هو العطل الناجم عن التلامس المتقطع (يُطلق عليه أيضاً الكامن أو "المصاب بجائحة").

قم بتنفيذ الخطوات التالية للوقاية من التلف الناتج عن التفريغ الإلكتروني:

- استخدام رباط معصم مضاد للتفريغ الإلكتروني مؤرض بطريقة صحيحة. لم يعد مسموحاً باستخدام الأربطة اللاسلكية المضادة للكهرباء الاستاتيكية؛ فهي لا توفر الحماية الكافية. لا يضمن لمس الهيكل قبل التعامل مع الأجزاء الحماية الكافية من التفريغ الإلكتروني، وذلك في الأجزاء ذات الحساسية الزائدة للتلف الناتج عن التفريغ الإلكتروني.

- تعامل مع جميع المكونات الحساسة للكهرباء الاستاتيكية في منطقة محمية من الكهرباء الاستاتيكية. إن أمكن، فاستخدم سادات أرضية أو ملتصقة بطاولة العمل مضادة للكهرباء الاستاتيكية.
- عند فك عبوة أحد المكونات الحساسة للكهرباء الاستاتيكية من صندوق الشحن، لا تقم بإزالة المكون من مادة التغليف المضادة للكهرباء الاستاتيكية حتى تكون جاهزًا للتركيب المكون.
- وقبل إزالة مادة التغليف المضادة للكهرباء الاستاتيكية، تأكد من تفريغ الكهرباء الاستاتيكية من جسمك.
- قبل نقل أحد المكونات الحساسة للكهرباء الاستاتيكية، ضع المكون في حاوية أو مادة تغليف مضادة للكهرباء الاستاتيكية.

عدة الخدمة في الموقع الخاصة بالتفريغ الإلكتروني

تعد عدة الخدمة في الموقع غير المراقبة هي عدة الخدمة الأكثر استخدامًا. تتضمن كل عدة الخدمة في الموقع ثلاثة مكونات رئيسية: حصرية مضادة للكهرباء الاستاتيكية وحزام المعصم وسلك ربط.

مكونات عدة الخدمة في الموقع الخاصة بالتفريغ الإلكتروني

مكونات عدة الخدمة في الموقع الخاصة بالتفريغ الإلكتروني هي:

- **حصرية مضادة للكهرباء الاستاتيكية** - تعد الحصرية المضادة للكهرباء الاستاتيكية مبددة ويمكن وضع الأجزاء عليها أثناء إجراءات الخدمة. عند استخدام حصرية مضادة للإستاتيكية، يجب أن يكون حزام المعصم محكمًا وأن يكون سلك الربط متصلًا بالحصرية وبأي معدن مكشوف موجود على النظام الذي يتم العمل عليه. وبمجرد نشرها بشكل صحيح، يمكن إزالة أجزاء الخدمة من التفريغ الإلكتروني من حقيبة ESD ووضعها بشكل مباشر على الحصرية. تعد العناصر الحساسة للتفريغ الإلكتروني آمنة في يدك أو على حصرية التفريغ الإلكتروني أو في النظام أو داخل حقيبة.
- **حزام المعصم وسلك الربط** - يمكن توصيل حزام المعصم وسلك الربط بشكل مباشر بين المعصم والمعدن المكشوف على الجهاز إذا لم تكن حصرية التفريغ الإلكتروني ستاتيكي غير مطلوبة، أو توصيلها بحصرية مضادة للكهرباء الاستاتيكية لحماية الأجهزة التي يتم وضعها بشكل مؤقت على الحصرية. يُعرف الاتصال المادي لحزام المعصم وسلك الربط بين بشرتك وحصرية التفريغ الإلكتروني والجهاز باسم الربط. لا تستخدم إلى عدد الخدمة في الموقع إلا مع حزام المعصم وحصرية وسلك ربط. لا تستخدم أحزمة المعصم اللاسلكية مطلقًا. اطمئن دائمًا أن الأسلاك الداخلية لحزام المعصم عُرضة للتلف الناتج عن الارتداد أو البلى الطبيعي، ويجب فحصها بانتظام باستخدام جهاز اختبار حزام المعصم لتجنب التلف العرضي لأجهزة التفريغ الإلكتروني. يوصى باختبار حزام المعصم وسلك الربط مرة في الأسبوع على الأقل.
- **جهاز اختباري حزام المعصم للتفريغ الإلكتروني** - الأسلاك الموجودة داخل حزام التفريغ الإلكتروني ستاتيكي عُرضة للتلف بمرور الوقت. عند عدة غيري مراقبة، يعد إجراء اختبار بانتظام على الحزام قبل كل مكاملة للخدمة وإجراء اختبار مرة واحدة في الأسبوع على الأقل من أفضل الممارسات. وبعد جهاز اختبار حزام المعصم أفضل طريقة لإجراء هذا الاختبار. إذا لم يكن لديك جهاز اختبار حزام المعصم الخاص بك، فتحدث مع المكتب الإقليمي لديك لمعرفة ما إذا كان لديهم أحدها. لإجراء الاختبار، قم بتوصيل سلك الربط الخاص بحزام المعصم بجهاز الاختبار مع ربطه على معصمك واضغط على الزر لإجراء الاختبار. يضيء مؤشر LED بالأخضر إذا كان الاختبار ناجحًا ويضيء مؤشر LED بالأحمر ويصدر صوت إنذار إذا فشل الاختبار.
- **عناصر العازل** - من الضروري الاحتفاظ بالأجهزة الحساسة للتفريغ الإلكتروني، مثل الأغلفة البلاستيكية للمشتت الحراري، بعيدًا عن الأجزاء الداخلية التي تعد مواد عازلة وغالبًا تكون مشحونة بشكل مرتفع.
- **بيئة العمل** - قبل نشر عدة الخدمة في الموقع الخاصة بالتفريغ الإلكتروني ستاتيكي، قم بتقييم الموقف في موقع العمل. على سبيل المثال، يختلف نشر عدة لبيئة خادم عن بيئة كمبيوتر مكتبي أو كمبيوتر محمول. عادة ما يتم تركيب الخوادم في حامل داخل مركز بيانات؛ وعادة ما يتم وضع أجهزة الكمبيوتر المكتبية أو أجهزة الكمبيوتر المحمولة على مكاتب أو تقسيمات. ابحث دومًا عن منطقة عمل كبيرة ومفتوحة ومسطحة تكون خالية من الفوضى وكبيرة بما يكفي لنشر عدة الخدمة الخاصة بالتفريغ الإلكتروني ستاتيكي مع توفر مساحة إضافية لاستيعاب نوع النظام الذي يجري إصلاحه. كما ينبغي أن تكون مساحة العمل خالية من المواد العازلة التي قد تتسبب في إحداث التفريغ الإلكتروني ستاتيكي. في منطقة العمل، ينبغي دائمًا تحريك المواد العازلة مثل الستيروفوم والمواد البلاستيكية الأخرى مسافة 12 بوصة أو 30 سنتيمترًا على الأقل بعيدًا عن الأجزاء الحساسة قبل التعامل فعليًا مع أي مكونات للأجهزة.
- **العبوة الخاصة بالتفريغ الإلكتروني ستاتيكي** - يجب شحن جميع الأجهزة الحساسة للتفريغ الإلكتروني ستاتيكي واستلامها في عبوة آمنة من الكهرباء الاستاتيكية. تُفضل المعادن والحقائب المحمية من الكهرباء الاستاتيكية. ومع ذلك، فينبغي عليك دومًا إرجاع الجزء التالف باستخدام نفس الحقيبة الخاصة بالتفريغ الإلكتروني ستاتيكي والعبوة التي وصل فيها الجزء الجديد. ينبغي طي الحقيبة الخاصة بالتفريغ الإلكتروني ستاتيكي من الأعلى وتثبيتها بشريط وينبغي استخدام كافة مواد التغليف من الفلين في العلية الأصلية التي وصل فيها الجزء الجديد. ينبغي إزالة الأجهزة الحساسة للتفريغ الإلكتروني ستاتيكي فقط على سطح عمل محمي من التفريغ الإلكتروني ستاتيكي، ولا ينبغي وضع الأجزاء مطلقًا أعلى الحقيبة الخاصة بالتفريغ الإلكتروني ستاتيكي لأن الجزء المحمول من الحقيبة يقع داخلها فقط. ضع الأجزاء الموجودة في يدك دائمًا على حصرية خاصة بالتفريغ الإلكتروني ستاتيكي، أو داخل حقيبة مضادة للكهرباء الاستاتيكية.
- **نقل المكونات الحساسة** - عند نقل المكونات الحساسة للتفريغ الإلكتروني ستاتيكي مثل قطع الغيار أو الأجزاء المطلوب إعادتها إلى Dell، يكون من الضروري وضع هذه الأجزاء في حقائب مضادة للكهرباء الاستاتيكية من أجل نقل آمن.

ملخص الحماية من التفريغ الإلكتروني (ESD)

يوصى بأن يقوم جميع فنيي الخدمات في الموقع باستخدام شريط تأريض المعصم السلبي التقليدي والخاص بالتفريغ الإلكتروني ستاتيكي وحصرية مضادة للكهرباء الاستاتيكية عند صيانة منتجات Dell. وبالإضافة إلى ذلك، من الضروري أن يحتفظ الفنيون بالأجزاء الحساسة عن جميع الأجزاء العازلة أثناء إجراء الخدمة وأن يستخدموا الحقائب المضادة للكهرباء الاستاتيكية لنقل المكونات الحساسة.

نقل المكونات الحساسة

عند نقل المكونات الحساسة لتفريغ الشحن الإلكتروني ستاتيكي مثل قطع الغيار البديلة أو القطع المطلوب إعادتها إلى Dell، فمن المهم وضع هذه القطع في أكياس مضادة للكهرباء الاستاتيكية للنقل الآمن.

رفع الجهاز

التزم بالإرشادات التالية عند رفع الأجهزة ثقيلة الوزن:

⚠ تنبيه: لا ترفع أكثر من 50 رطلاً. احصل دائماً على موارد خارجية أو استخدم جهاز رفع ميكانيكياً.

- 1 احرص على الوقوف على مكان ثابت ومتوازن. حافظ على إبعاد قدميك بعضهما عن بعض للحصول على قاعدة مستقرة، وقم بفرد أصابع قدميك لأسفل.
- 2 قم بشد عضلات البطن. عضلات البطن تدعم العمود الفقري عندما تقوم بالرفع، مما يوازن قوة الحمل.
- 3 ارفع ساقيك، وليس ظهرك.
- 4 احرص على أن يكون الحمل قريباً منك. فكلما كان قريباً من عمودك الفقري، قلت القوة التي تبذلها على ظهرك.
- 5 حافظ على استقامة ظهرك، سواء عند رفع الحمل أو وضعه. لا تقم بإضافة وزن جسمك إلى الحمل. تجنب لف جسمك وظهرك.
- 6 اتبع نفس الخطوات بترتيب عكسي عند وضع الحمل لأسفل.

بعد العمل داخل جهاز الكمبيوتر الخاص بك

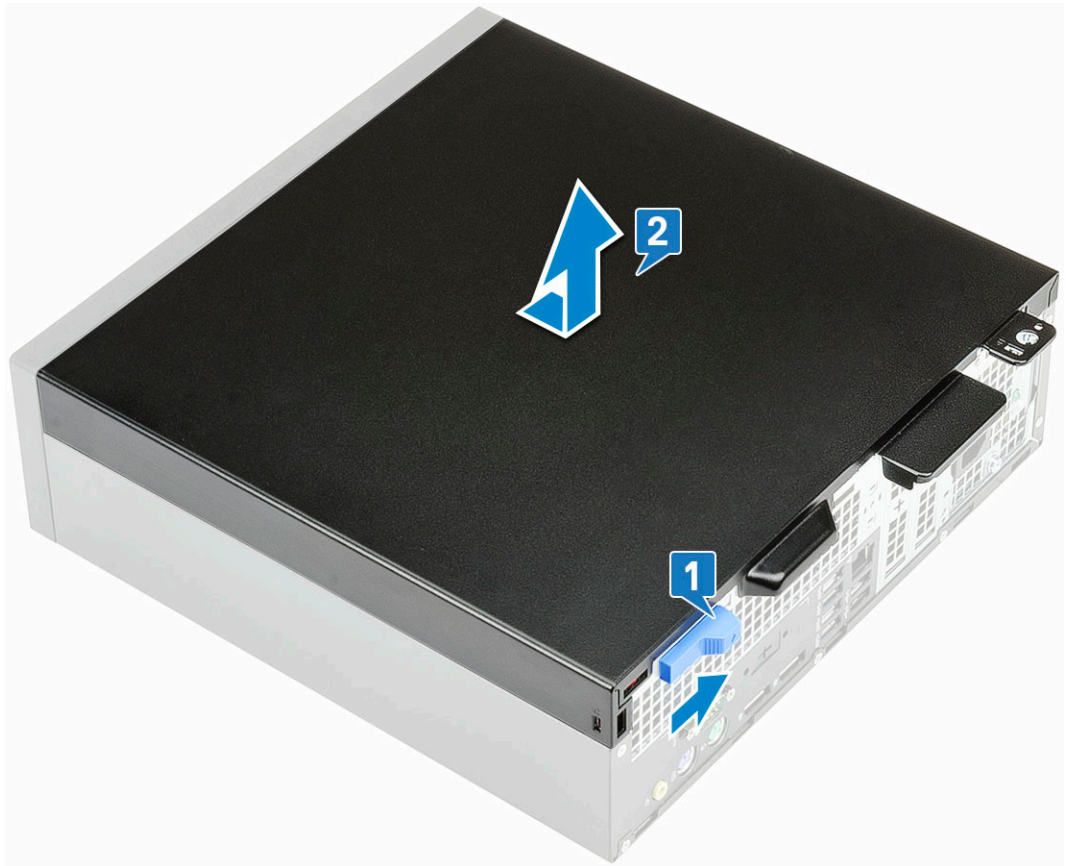
بعد إكمال أي إجراء بديل، تأكد من توصيل أي أجهزة خارجية، وبطاقات، وكبلات قبل تشغيل الكمبيوتر.

- 1 قم بتوصيل أي كابلات هاتف أو شبكة بجهاز الكمبيوتر الخاص بك.
- 2 **⚠ تنبيه:** لتوصيل كابل شبكة، قم بتوصيل الكابل بجهاز الشبكة أولاً ثم قم بتوصيله بجهاز الكمبيوتر.
- 3 قم بتشغيل جهاز الكمبيوتر الخاص بك. وجميع الأجهزة المتصلة بالمنفذ الكهربائية الخاصة بها.
- 4 إذا تطلب الأمر، فتأكد من أن الكمبيوتر يعمل بشكل صحيح عن طريق تشغيل تشخيصات ePSA.

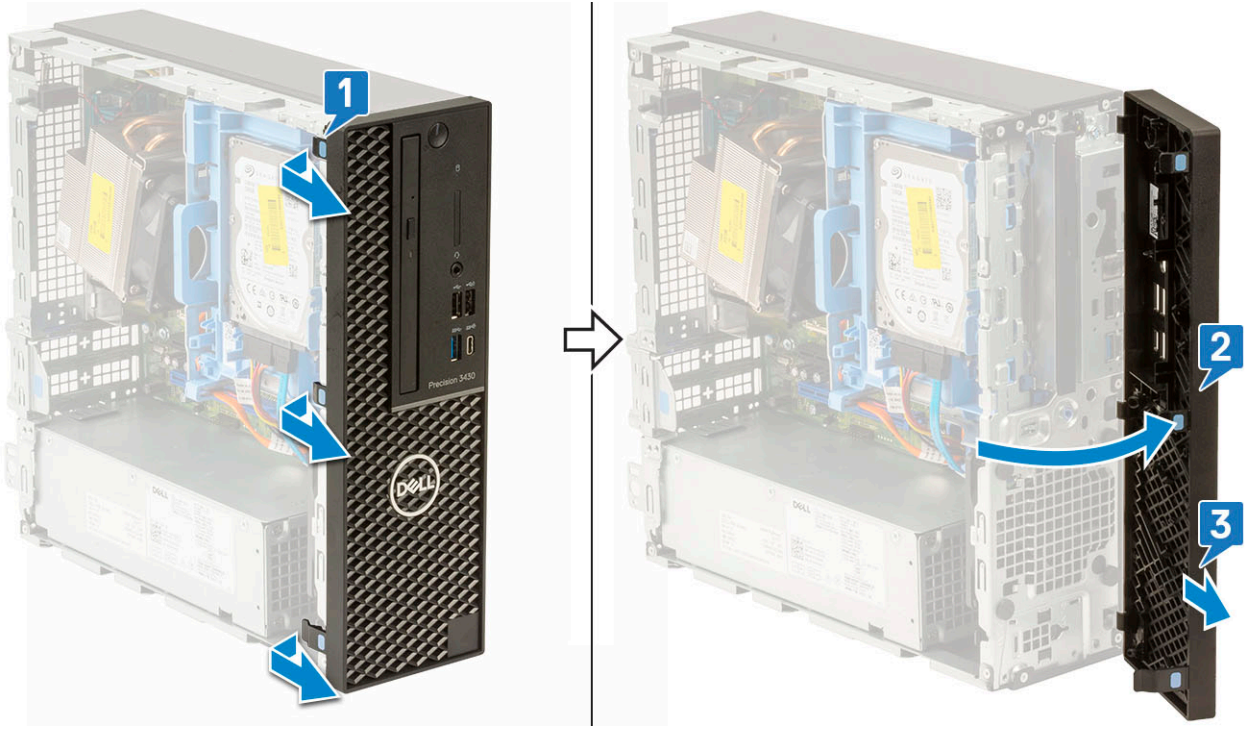
بطاقة VGA

تركيب بطاقة VGA

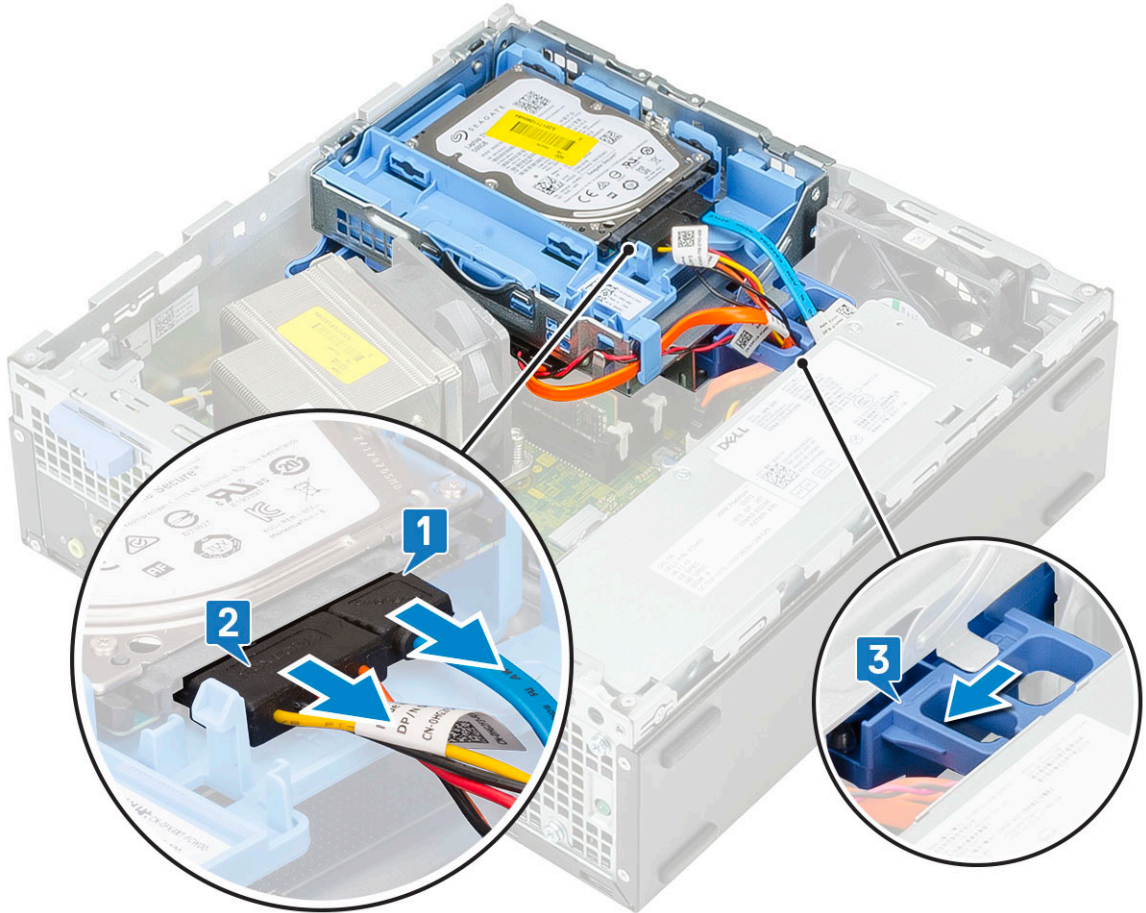
- 1 اتبع الإجراءات الواردة في قبل العمل داخل جهاز الكمبيوتر الخاص بك.
- 2 إزالة الغطاء الجانبي:
 - a قم بإزاحة مزلاج التحرير الموجود على اللوحة الخلفية من النظام حتى يصدر صوت طقطقة لإلغاء قفل الغطاء الجانبي [1].
 - b قم بإزاحة الغطاء الجانبي ورفع من النظام [2].



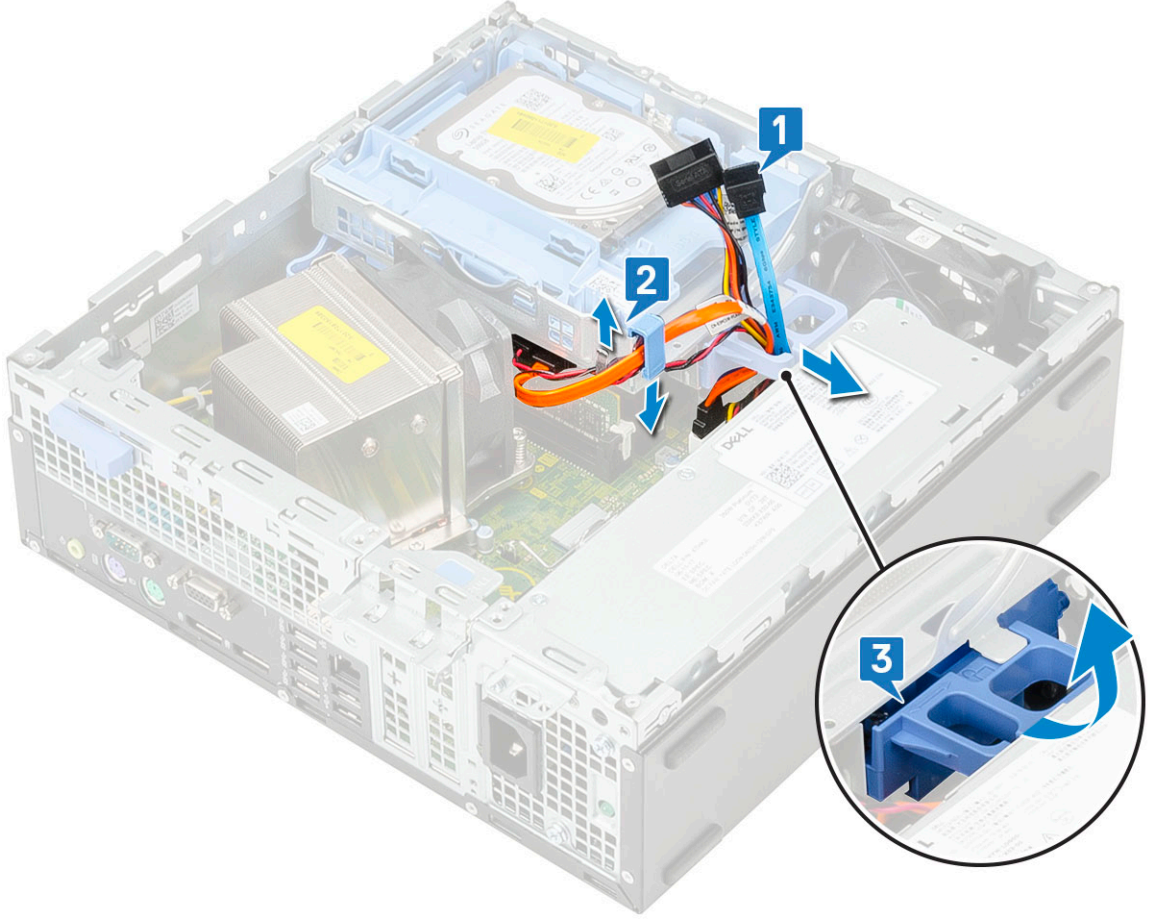
- 3 إزالة الإطار الأمامي:
 - a ارفع مشابك الاحتجاز لتحرير الإطار الأمامي من النظام [1] واسحب لتحرير الخطاطيف الموجودة في الإطار الأمامي من فتحات اللوحة الأمامية [2].
 - b قم بإزالة الإطار الأمامي من النظام [3].



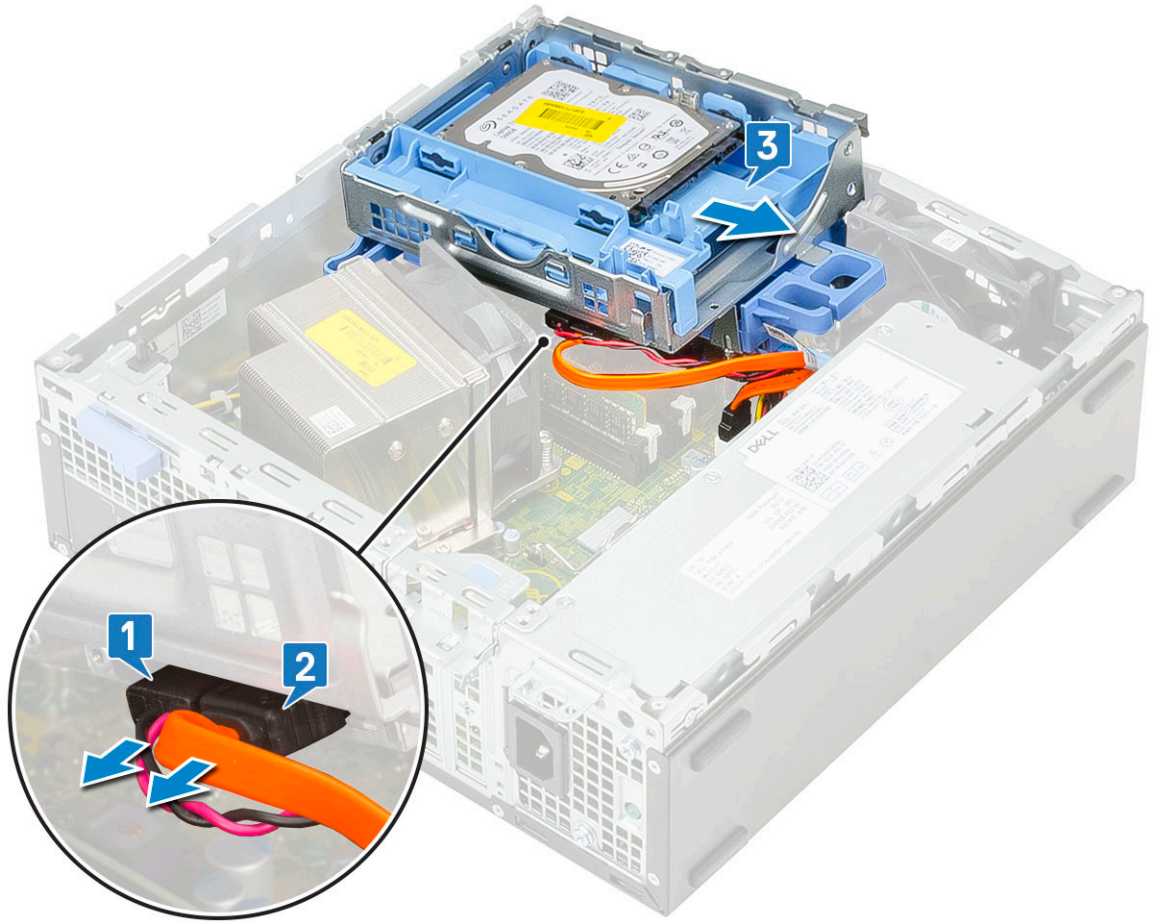
- 4 تحرير وحدة محرك الأقراص الثابتة ومحرك الأقراص الضوئية:
 a افصل كبل البيانات وكبل التيار لمحرك الأقراص الثابتة عن الموصلات الموجودة على محرك الأقراص الثابتة [1,2].
 b قم بتحريك لسان التحرير لإلغاء قفل وحدة محرك الأقراص الثابتة ومحرك الأقراص الضوئية [3].



- c قم بإلغاء توجيه كبلات محرك الأقراص الثابتة [1] وكبلات محرك الأقراص الضوئية [2] خلال مشبك التثبيت ولسان تحرير محرك الأقراص الثابتة ومحرك الأقراص الضوئية على التوالي.
- d ارفع وحدة محرك الأقراص الثابتة ومحرك الأقراص الضوئية [3]

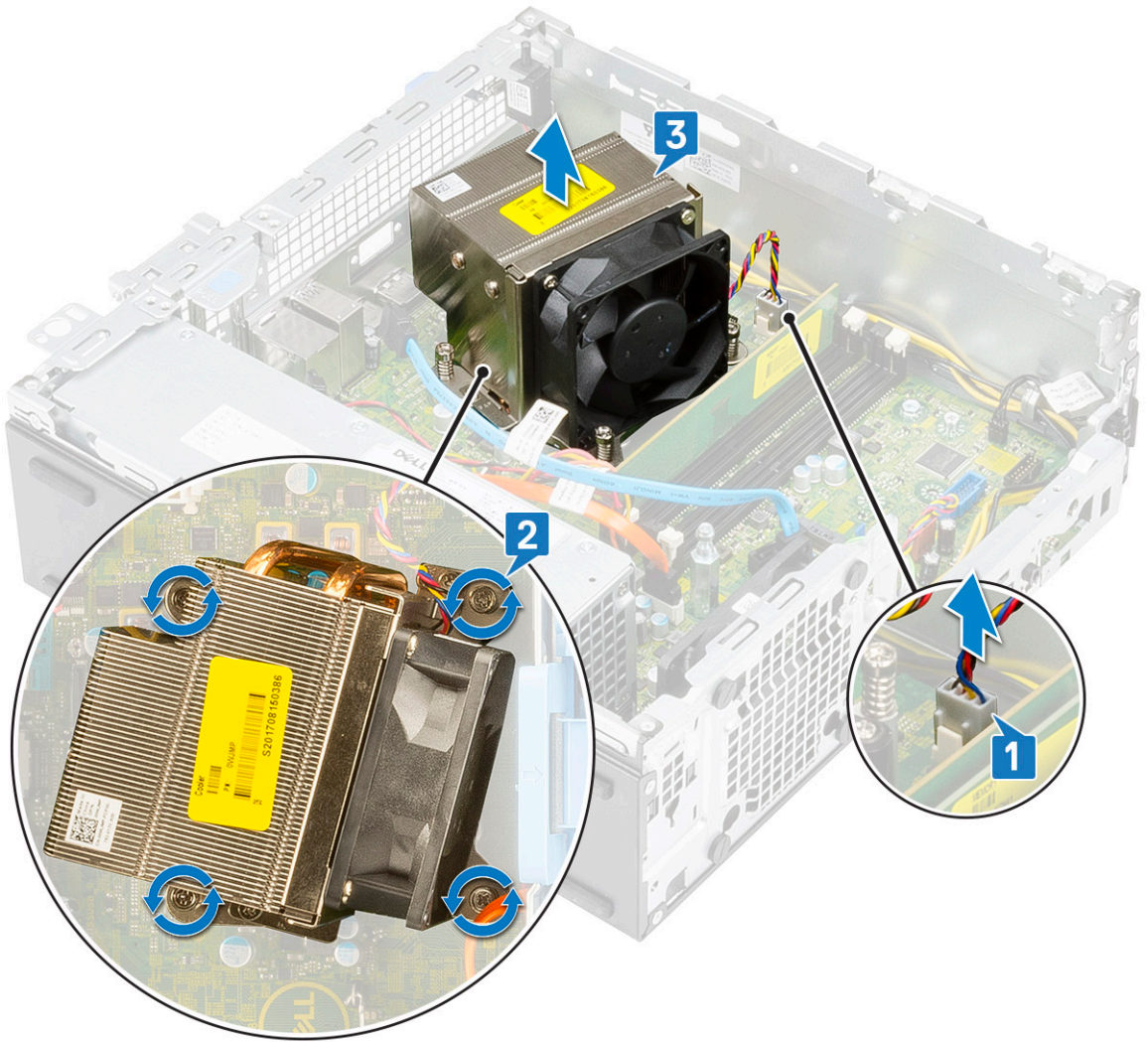


- 5 إزالة وحدة محرك الأقراص الثابتة ومحرك الأقراص الضوئية:
- a افصل كبل البيانات لمحرك الأقراص الضوئية وكبل التيار لمحرك الأقراص الضوئية عن الموصلات الموجودة على محرك الأقراص الضوئية [1، 2].
- b قم بتحريك وحدة محرك الأقراص الثابتة ومحرك الأقراص الضوئية ورفعها من النظام [3].

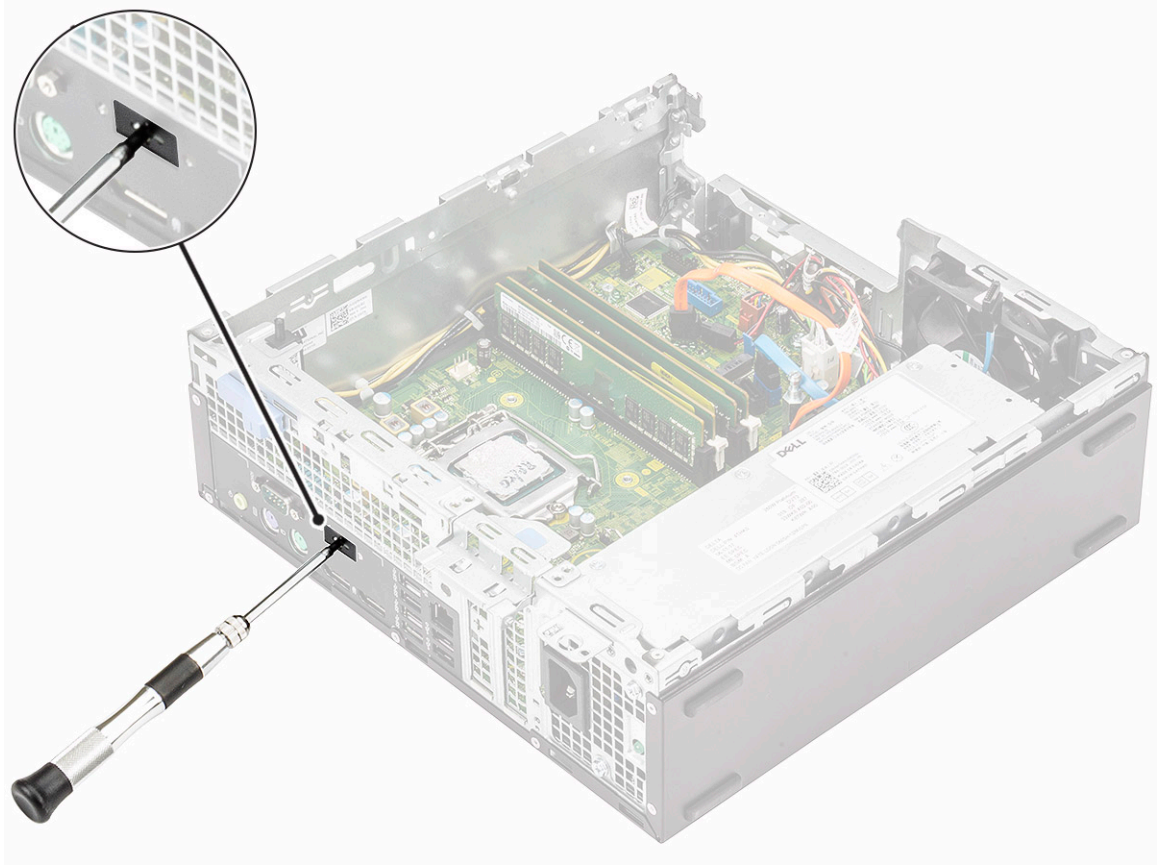


6 إزالة المشتت الحرارة مع المروحة:

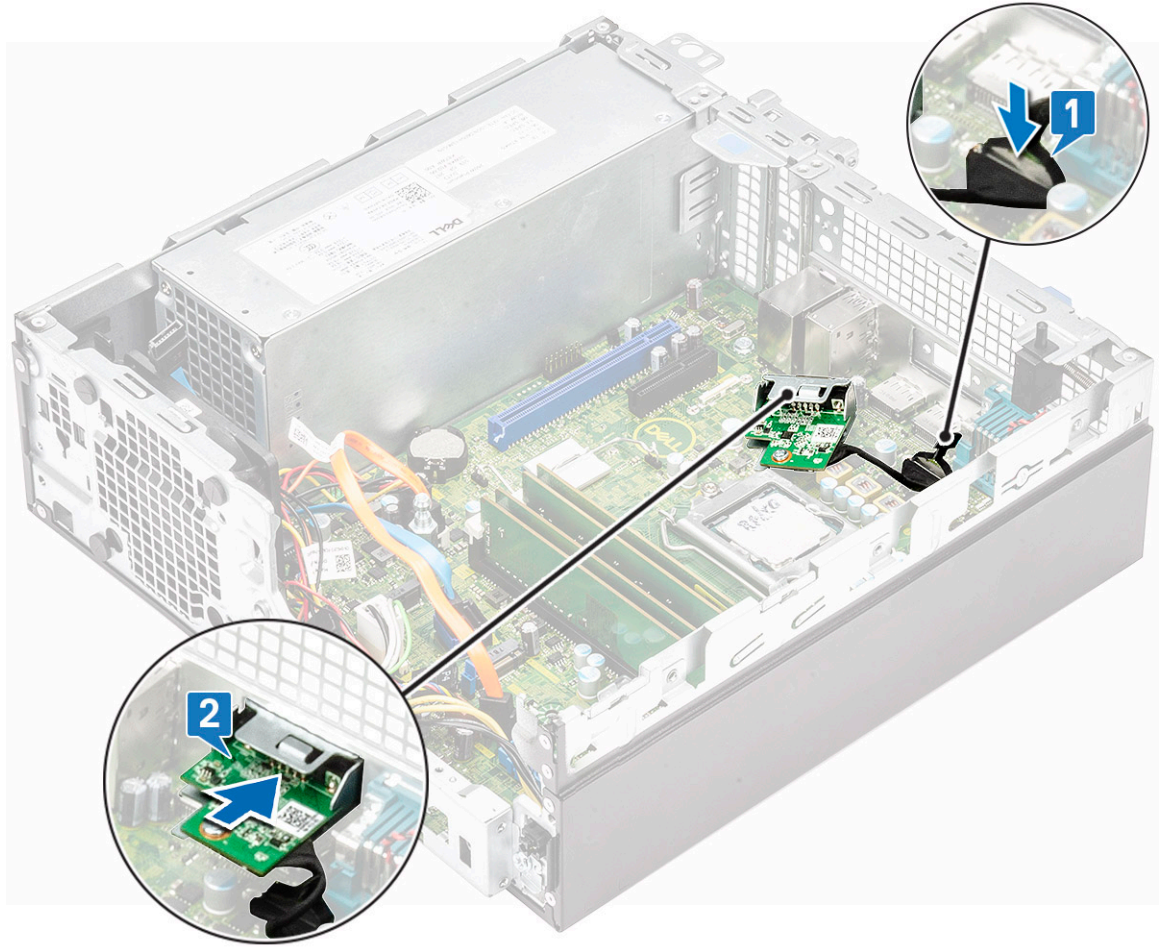
- a افصل كبل مروحة المشتت الحرارة عن لوحة النظام [1].
 - b قم بفك المسامير اللولبية الأربعة المثبتة لمجموعة المشتت الحرارة [2] وارفعها بعيداً عن النظام [3].
- ⓘ ملاحظة: قم بفك المسامير اللولبية بالترتيب التسلسلي (1,2,3,4) كما هو مذكور على لوحة النظام.



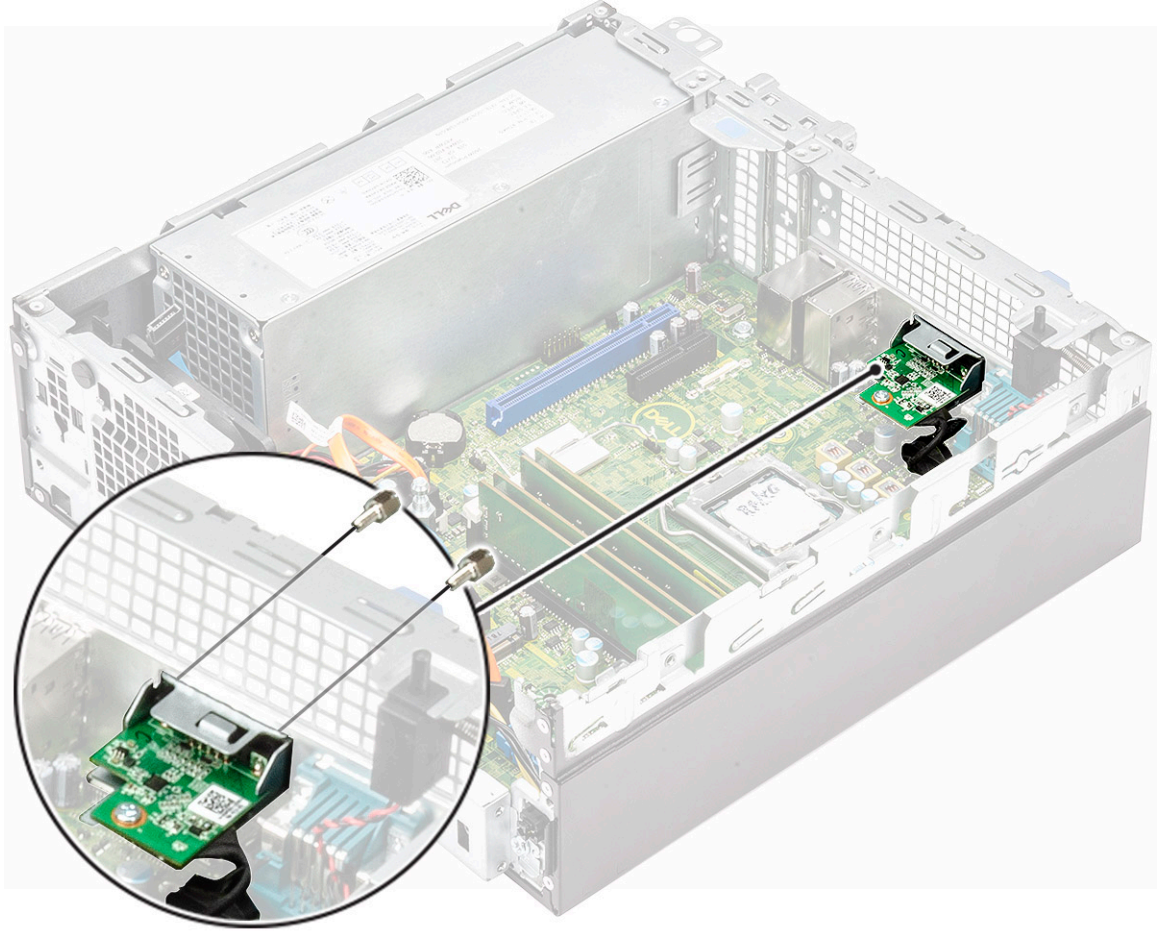
7 لتركيب بطاقة VGA:
a قم بإزالة لوحة الحشو باستخدام مفك فيليبس.



- b أوصل كبل بطاقة VGA بالموصل الموجود على لوحة النظام [1].
c قم بمحاذاة بطاقة VGA ووضعها في الفتحة الموجودة على هيكل النظام [2].

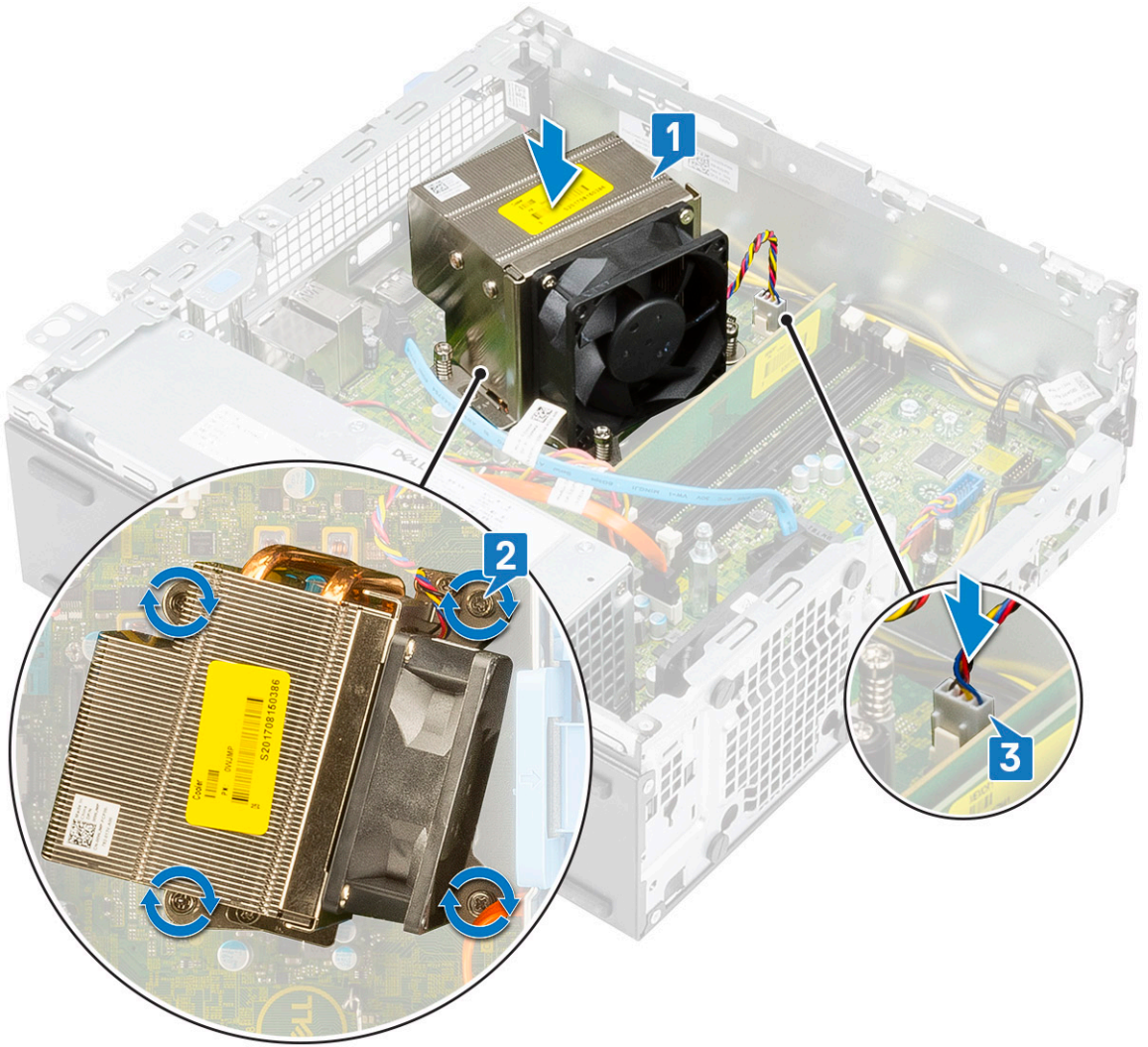


d أحكم ربط المساميرين اللولبيين لتثبيت بطاقة VGA بهيكل النظام [1].



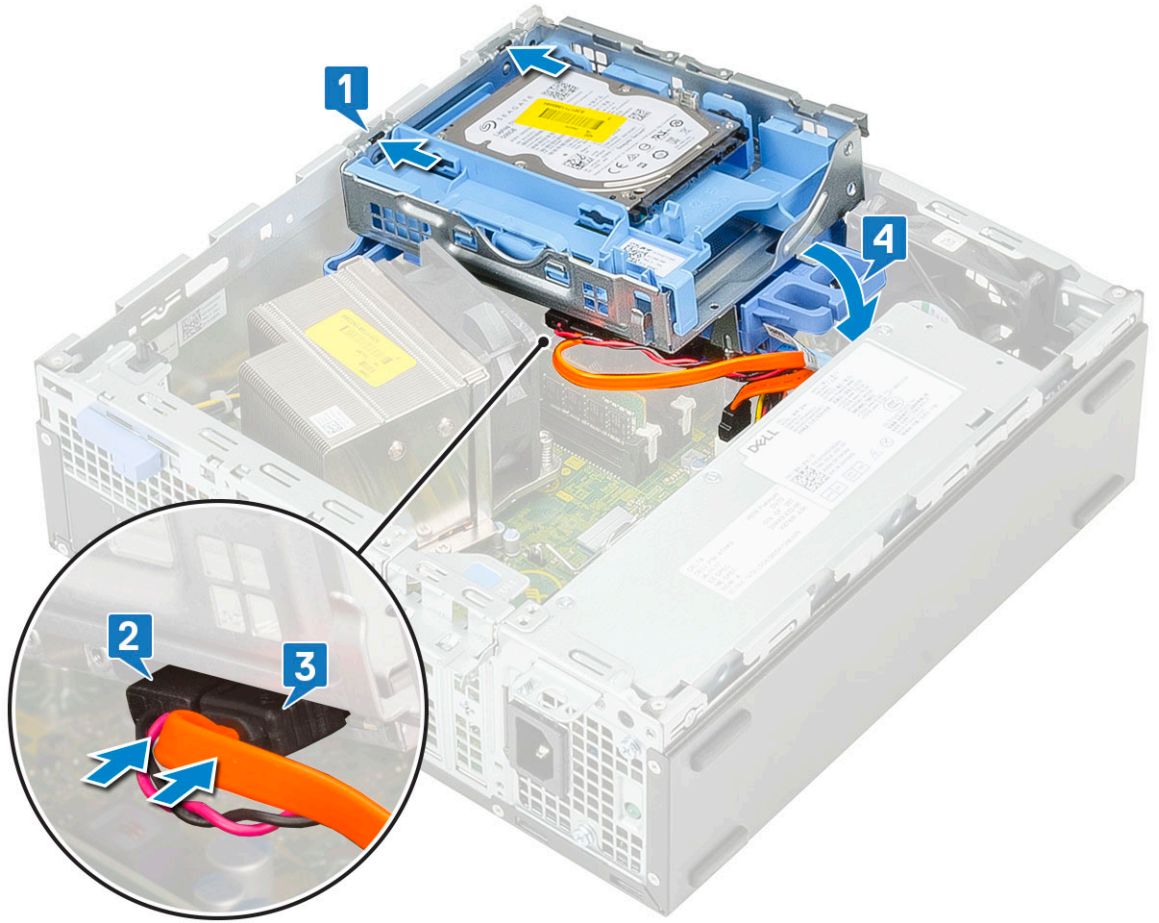
8 تركيب المشنت الحراري:

- a قم بمحاذاة المشنت الحراري على المعالج [1].
 - b أحكم ربط مسامير التثبيت اللولبية الأربعة لتثبيت مجموعة المشنت الحراري بلوحة النظام [2].
 - c قم بتوصيل كبل مروحة مجموعة المشنت الحراري بالفتحة الموجودة على لوحة النظام [3].
- ① **ملاحظة:** أحكم ربط المسامير اللولبية بالترتيب التسلسلي (1,2,3,4) كما هو مذكور على لوحة النظام.

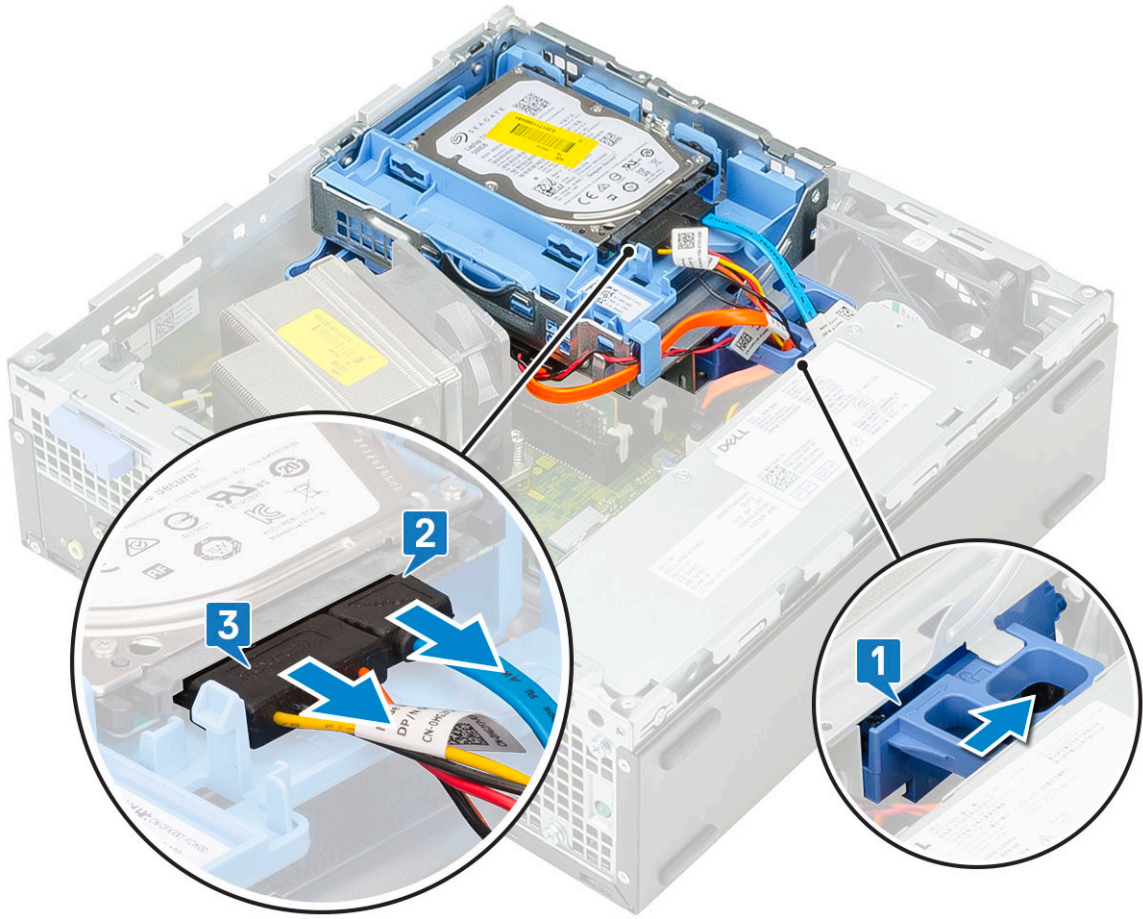


9 لإعادة تركيب محرك الأقراص الثابتة ووحدة محرك الأقراص الضوئية:

- a أدخل الألسنة الموجودة على وحدة محرك الأقراص الثابتة ومحرك الأقراص الضوئية في الفتحة الموجودة على النظام بزاوية 30 درجة [1].
- b قم بتوصيل كبل البيانات وكبل التيار لمحرك الأقراص الضوئية بالموصلات الموجودة في محرك الأقراص الضوئية [2, 3].
- c قم بخفض وحدة محرك الأقراص الثابتة ومحرك الأقراص الضوئية حتى يتم وضعها في الفتحة الخاصة بها [4].



- d قم بتوجيه كبل البيانات وكبل التيار لمحرك الأقراص الضوئية خلال مشابك الاحتجاز [1].
- e قم بتوجيه كبل البيانات وكبل التيار لمحرك الأقراص الثابتة خلال لسان التحرير الخاص بمحرك الأقراص الثابتة ومحرك الأقراص الضوئية [2].



10 لتثبيت الإطار الأمامي:

- a قم بمحاذاة إطار التثبيت وأدخل أسنة التثبيت الموجودة على إطار التثبيت في الفتحات الموجودة على النظام.
- b اضغط على الإطار حتى تستقر الأسنة في مكانها.



11 لتكيب الغطاء الجانبي:

- a ضع الغطاء على النظام وأزح الغطاء حتى يستقر في مكانه.
- b يعمل مزلاج التحرير على قفل الغطاء الجانبي بالنظام تلقائيًا.



الحصول على المساعدة

الاتصال بشركة Dell

① **ملاحظة:** إذا لم يكن لديك اتصال نشط بالإنترنت، فيمكنك العثور على معلومات الاتصال على فاتورة الشراء الخاصة بك أو إيصال الشحن أو الفاتورة أو كتيب منتج Dell.

توفر Dell العديد من خيارات الدعم والخدمة القائمة على الهاتف والإنترنت. يختلف التوفر حسب البلد والمنتج، وقد لا تتوفر بعض الخدمات في منطقتك. للاتصال بشركة Dell للاستفسار عن مسائل تتعلق بالمبيعات أو الدعم الفني أو خدمة العملاء:

- 1 اذهب إلى [Dell.com/support](https://www.dell.com/support).
- 2 حدد فئة الدعم.
- 3 تحقق من دولتك أو منطقتك في القائمة المنسدلة (اختيار دولة/منطقة) أسفل الصفحة.
- 4 حدد الخدمة الملائمة أو ارتباط الدعم وفقاً لاحتياجاتك.