

# Dell Precision 3430 Küçük Form Faktörü

USB Tip-C kart Kurulum Kılavuzu



## Notlar, dikkat edilecek noktalar ve uyarılar

**ⓘ | NOT:** NOT, ürününüzü daha iyi kullanmanıza yardımcı olacak önemli bilgiler sağlar.

**⚠ | DİKKAT:** DİKKAT, donanımda olabilecek hasarları ya da veri kaybını belirtir ve bu sorunun nasıl önleneceğini anlatır.

**⚠ | UYARI:** UYARI, meydana gelebilecek olası maddi hasar, kişisel yaralanma veya ölüm tehlikesi anlamına gelir.

© 2018 Dell Inc. veya bağlı kuruluşları. Tüm hakları saklıdır. Dell, EMC ve diğer ticari markalar, Dell Inc. veya bağlı kuruluşlarının ticari markalarıdır. Diğer ticari markalar ilgili sahiplerinin ticari markaları olabilir.

<b>1 Başlamadan önce.....</b>	<b>4</b>
Güvenlik talimatları.....	4
Bilgisayarınızın içinde çalışmadan önce.....	4
Güvenlik önlemleri.....	5
Bekleme modu gücü.....	5
Bağlama.....	5
Elektrostatik boşalma - ESD koruması.....	5
ESD saha servis kiti.....	6
ESD saha servis kiti bileşenleri.....	6
ESD koruması özeti.....	7
Hassas parçaların taşınması.....	7
Kaldırma ekipmanı .....	7
Bilgisayarınızın içinde çalıştıktan sonra.....	7
<b>2 USB Tip-C.....</b>	<b>8</b>
USB Tip-C kartın takılması.....	8
<b>3 Yardım alma.....</b>	<b>22</b>
Dell'e Başvurma.....	22

# Başlamadan önce

Konular:

- Güvenlik talimatları
- Bilgisayarınızın içinde çalışmadan önce
- Güvenlik önlemleri
- Elektrostatik boşalma - ESD koruması
- ESD saha servis kiti
- Hassas parçaların taşınması
- Bilgisayarınızın içinde çalıştıktan sonra

## Güvenlik talimatları

Bilgisayarınızı olası hasarlardan korumak ve kendi kişisel güvenliğinizi sağlamak için aşağıdaki güvenlik ilkelerini kullanın. Aksi belirtilmedikçe, bu belgede verilen her yordamda aşağıdaki koşulların geçerli olduğu varsayılır:

- Bilgisayarınızla birlikte gelen güvenlik bilgilerini okudunuz.
- Çıkarma prosedürü ters sırayla uygulanarak bir bileşen değiştirilebilir veya (ayrı satın alınmışsa) takılabilir.

**⚠ UYARI:** Bilgisayar kapağını veya panellerini açmadan önce tüm güç kaynaklarını çıkarın. Bilgisayarınızın içinde çalışmayı bitirdikten sonra, güç kaynağına bağlamadan önce tüm kapakları, panelleri ve vidaları yeniden takın.

**⚠ UYARI:** Bilgisayarınızın içinde çalışmadan önce, bilgisayarınızla birlikte verilen güvenlik bilgilerini okuyun. Ek güvenliğe yönelik en iyi uygulama bilgileri için [www.Dell.com/regulatory\\_compliance](http://www.Dell.com/regulatory_compliance) adresindeki Regulatory Compliance (Düzenlemelere Uygunluk) Ana Sayfasına bakın.

**⚠ DİKKAT:** Birçok onarım, yalnızca yetkili servis teknisyeni tarafından yapılabilir. Yalnızca ürün belgelerinizde izin verilen ya da çevrimiçi veya telefon servisi ve destek ekibi tarafından yönlendirilen sorun giderme ve basit onarım işlemlerini yapmalısınız. Dell tarafından yetkilendirilmemiş servislerden kaynaklanan zararlar garantinizin kapsamında değildir. Ürünle birlikte gelen güvenlik talimatlarını okuyun ve uygulayın.

**⚠ DİKKAT:** Elektrostatik boşalımı önlemek için bir bilek topraklama kayışı kullanarak ya da bilgisayarın arkasındaki konektöre dokunurken aynı anda boyanmamış bir metal yüzeye periyodik olarak dokunarak kendinizi topraklayın.

**⚠ DİKKAT:** Bileşenleri ve kartları itina ile kullanın. Bileşenlere veya kartların üzerindeki temas noktalarına dokunmayın. Kartları uç kısmından veya metal montaj kenarından tutun. İşlemci gibi bileşenleri pinlerinden değil kenarlarından tutun.

**⚠ DİKKAT:** Bir kabloyu çıkarırken kablonun kendisinden değil, konektör kısmından veya çekme yerinden tutarak çekin. Bazı kablolarda kilitleme dilleri vardır; bu tür kabloları çıkarırken, kabloyu çekmeden önce kilitleme dillerini içeriye bastırın. Konektörleri çıkartırken, konektör pinlerinin eğilmesini önlemek için konektörleri düz tutun. Ayrıca bir kabloyu bağlamadan önce, her iki konektörün yönlerinin doğru olduğundan ve doğru hizalandıklarından emin olun.

**ⓘ NOT:** Bilgisayarınızın ve belirli bileşenlerin rengi bu belgede gösterilenden farklı olabilir.

## Bilgisayarınızın içinde çalışmadan önce

Bilgisayara zarar vermektan kaçınmak için, bilgisayarın içinde çalışmadan önce aşağıdaki adımları uygulayın.

- 1 [Güvenlik Talimatlarını](#) okuduğunuzdan emin olun.
- 2 Bilgisayar kapağının çizilmesini önlemek için, çalışma yüzeyinin düz ve temiz olmasını sağlayın.
- 3 Bilgisayarınızı kapatın.

4 Tüm ağ kablolarını bilgisayardan çıkarın.

**⚠ DİKKAT: Ağ kablosunu çıkarmak için, önce kabloyu bilgisayarınızdan ve ardından ağ aygıtından çıkarın.**

5 Bilgisayarınızı ve tüm bağlı aygıtları elektrik prizlerinden çıkarın.

6 Sistem kartını topraklamak için, sistem bağlantısı yokken güç düğmesini basılı tutun.

**ⓘ NOT: Elektrostatik boşalımı önlemek için, bir bilek topraklama kayışı kullanarak ya da bilgisayarın arkasındaki konektör gibi boyanmamış metal yüzeylere sık sık dokunarak kendinizi topraklayın.**

## Güvenlik önlemleri

Güvenlik önlemleri bölümünde sökme talimatları gerçekleştirilmeden önce yapılacak birincil adımların ayrıntıları açıklanmaktadır.

Herhangi bir kurulum veya demontaj veya yeniden montaj ile ilgili arıza/onarım prosedürü gerçekleştirmeden önce aşağıdaki güvenlik önlemlerine riayet edin:

- Sistemi ve bağlı tüm çevre birimlerini kapatın.
- Sistemin ve bağlı tüm çevre birimlerinin AC gücü ile olan bağlantısını kesin.
- Tüm ağ kabloları, telefon veya telekomünikasyon hatlarının sisteme olan bağlantısını kesin.
- Elektrostatik boşalma (ESD) hasarını önlemek için herhangi bir masaüstü bilgisayar içinde çalışırken bir ESD saha servis kiti kullanın.
- Bir sistem bileşenini çıkardıktan sonra çıkarılan bileşeni dikkatli bir şekilde anti-statik bir matın üzerine koyun.
- Elektrik çarpması riskini azaltmak için iletken olmayan lastik tabanlı ayakkabılar giyin.

## Bekleme modu gücü

Bekleme modu gücüne sahip Dell ürünler için kasayı açmadan önce ürünü fişten çıkarın. Bekleme modu gücü içeren sistemler temelde kapalıyken beslenir. Dahili güç, sistemin uzaktan açılmasını (LAN'da uyandır) sağlar ve uyku modunda askıya alır ve diğer gelişmiş güç yönetimi özellikleri de vardır.

Prizden çıkarma, güç düğmesini 15 saniye boyunca basılı tutma sistem kartında kalan artık gücü boşaltmalıdır. Masaüstü bilgisayarlardan.

## Bağlama

Bağlama, iki veya daha fazlam topraklama iletkeninin aynı elektrik gerilimine bağlanması yöntemidir. Bu, saha servisi elektrostatik boşalma (ESD) kiti ile yapılır. Bağlama telini bağlarken çıplak metale bağlı olduğundan ve asla boyanmış veya metal olmayan bir yüzeye bağlanmadığından emin olun. Bilek kayışı, cildinize tamamen ve güvenli şekilde oturmalıdır; kendinizi ve ekipmanı bağlamadan önce saat, bilezik veya yüzük gibi aksesuarları çıkardığınızdan emin olun.

## Elektrostatik boşalma - ESD koruması

Özellikle genişletme kartları, işlemciler, bellek DIMM'leri ve sistem anakartları gibi hassas bileşenleri ele alırken ESD önemli bir sorundur. Çok ufak şarjlar devrelerde, kesintili sorunlar veya kısalmış ürün ömrü gibi, açık olmayan hasarlara neden olabilir. Sektör daha düşük güç gereksinimleri ve artan yoğunluk için baskı yaparken, ESD koruması artan bir sorundur.

En son Dell ürünlerinde kullanılan yarı iletkenlerin artan yoğunluğu nedeniyle, statik hasara olan hassasiyet önceki Dell ürünlerine göre daha fazladır. Bu nedenle, parçalar ele alınırken bazı önceden onaylanmış yöntemler artık uygulanmamaktadır.

Tanımlı iki ESD hasar tipi vardır: yıkıcı hasar ve kesintili arıza.

- **Yıkıcı:** Yıkıcı arızalar ESD ile ilgili arızaların yaklaşık yüzde 20'sini temsil eder. Hasar aygıt işlevselliğinin anında ve tümüyle kaybedilmesine neden olur. Büyük arızaya örnek olarak statik şok alan ve kaybolan veya anında eksik veya çalışmayan bellek için verilen bir bip kodu ile birlikte "POST Yok/Video Yok" semptomu üreten bir bellek DIMM'si verilebilir.
- **Kesintili:** Kesintili arızalar ESD ile ilgili arızaların yaklaşık yüzde 80'sini temsil eder. Kesintili arızaların yüksek sayısı, çoğu zaman hasar meydana geldiğinde hemen anlaşılmasını anlamına gelir. DIMM statik şok alır, ancak iz biraz zayıflamıştır ve hemen hasarla ilgili görünen

belirtilen oluşturmaz. Zayıflayan izin erimesi haftalar veya aylar alır ve aynı süre içinde bellek bütünlüğünde bozulma, kesintili bellek hataları vb.'ye neden olabilir.

Anlaşılması ve giderilmesi daha zor olan hasar türü kesintili (örtülü veya "yürüeyebilen yaralı" adı da verilen) arızadır.

ESD hasarını önlemek için aşağıdaki adımları uygulayın:

- Uygun şekilde topraklanmış kablolu bir ESD bilek şeridi kullanın. Kablosuz anti-statik şeritlerin kullanılmasına artık izin verilmemektedir; bunlar yeterli koruma sağlamamaktadır. Parçaları tutmadan önce kasaya dokunulması ESD hasarına karşı hassasiyet artmış parçalarda yeterli ESD koruması sağlamaz.
- Statik elektriğe duyarlı tüm bileşenlerle, statik elektrik açısından güvenli bir yerde işlem yapın. Eğer mümkünse anti statik döşeme ve çalışma pedleri kullanın.
- Statik elektriğe duyarlı bileşeni kutusundan çıkarırken, bileşeni takmaya siz hazır oluncaya kadar, bileşeni anti statik ambalaj malzemesinden çıkarmayın. Anti-statik ambalajı ambalajından çıkarmadan önce, vücudunuzdaki statik elektriği boşaltın.
- Statik elektriğe duyarlı bir bileşeni taşımadan önce anti statik bir kap veya ambalaj içine yerleştirin.

## ESD saha servis kiti

İzlenmeyen Saha Servis kiti en yaygın kullanılan servis kitidir. Her bir Saha Servis kiti üç ana bileşenden oluşur: anti statik mat, bilek kayışı ve bağlama teli.

## ESD saha servis kiti bileşenleri

Bir ESD saha servis kitinin bileşenleri şunlardır:

- **Anti-statik Mat** – Anti-statik mat dağıtıcıdır ve servis prosedürleri sırasında parçalar matın üzerine yerleştirilebilir. Anti-statik bir mat kullanırken, bilek kayışınız tam oturmalı ve bağlama teli, mata ve üzerinde çalışılan sistemdeki herhangi bir çıplak metale bağlanmalıdır. Düzgün şekilde dağıtıldığında, servis parçaları ESD torbasından çıkarılabilir ve doğrudan matın üzerine konulabilir. ESD'ye duyarlı ürünler elinizde, ESD matında, sistemde veya bir çanta içinde olduğunda güvenlidir.
- **Bilek Kayışı ve Bağlama Teli:** Bilek kayışı ve bağlama teli, ESD matı gerekli değilse doğrudan bileğiniz ile çıplak metal arasında bağlanabilir veya matın üzerine geçici olarak yerleştirilen donanımı korumak için anti statik mata bağlanabilir. Bilek kayışı ve bağlama telinin cildiniz, ESD matı veya donanım arasındaki fiziksel bağlantısı bağlama olarak bilinir. Yalnızca bilek kayışı, mat ve bağlama teli içeren Saha Servis kitlerini kullanın. Asla kablosuz bilek kayışı takmayın. Bilek kayışının dahili tellerinin normal aşınma ve yıpranmadan kaynaklı hasarlara karşı eğilimli olduğunu ve kazara ESD donanımı hasarını önlemek için bilek kayışı test aygıtı kullanılarak düzenli olarak kontrol edilmesi gerektiğini unutmayın. Bilek kayışını ve bağlama telini haftada en az bir kez sınamanız önerilir.
- **ESD Bilek Kayışı Sınama Aygıtı:** ESD kayışının içindeki teller zaman içinde hasar görmeye eğilimlidir. İzlenmeyen bir kit kullanıldığında, her servis çağrısından önce kayışı düzenli olarak sınamak en iyi uygulamadır ve en azından haftada bir kez sınamanız önerilir. Bir bilek kayışı sınama aygıtı bu sınamayı yapmanın en iyi yoludur. Kendinize ait bir bilek kayışı sınama aygıtınız yoksa, kendilerinde olup olmadığını bölgesel ofisinize sorun. Sınamayı gerçekleştirmek için, bileğinize takılıken bilek kayışının bağlama telini sınama aygıtına takarak sınama düğmesine basın. Sınama başarılı olursa yeşil bir LED yanar; sınama başarısız olursa kırmızı bir LED yanar ve alarm çalar.
- **Yalıtkan Bileşenler** – Plastik ısı emicisi kasalar gibi ESD'ye karşı hassas aygıtların, yalıtkan ve genellikle yüksek düzeyde yüklü dahili parçalardan uzak tutulması kritik önem taşır.
- **Çalışma Ortamı:** ESD Saha Servis kitini dağıtmadan önce, durumu müşterinin bulunduğu yerde inceleyin. Örneğin, sunucu ortamı için kit dağıtımını bir masaüstü ya da taşınabilir ortam için kiti dağıtımından farklıdır. Sunucular, genellikle bir veri merkezindeki rafa takılmıştır; masaüstü veya taşınabilir bilgisayarlar genellikle ofis bölümleri veya bölmeleri üzerine yerleştirilmiştir. Her zaman dağınık olmayan ve ESD kitinin tamir edilecek sistem tipine uygun ek alan ile yerleştirilebilecek kadar büyük, geniş ve açık bir çalışma alanına sahip olun. Çalışma alanında ESD olayına neden olabilecek yalıtkanlar da bulunmamalıdır. Çalışma alanında, herhangi bir donanım bileşeni fiziksel olarak ele alınmadan önce, Strafor ve diğer plastikler gibi yalıtkanlar her zaman 30 santimetre uzağa konulmalıdır.
- **ESD Ambalajı:** ESD'ye karşı hassas aygıtların tümü statik olarak güvenli ambalajda gönderilmeli ve alınmalıdır. Metal, statik korumalı torbalar tercih edilir. Ancak, hasarlı parçayı her zaman yeni parçanın içinde geldiği aynı ESD torbası ve ambalajla geri gönderin. ESD torbası katlanmalı ve bantla kapatılmalı ve yeni parçanın içinde geldiği orijinal kutudaki köpük ambalaj malzemesi kullanılmalıdır. ESD'ye karşı hassas aygıtlar yalnızca ESD'ye karşı korumalı bir çalışma yüzeyinde çıkarılmalıdır ve yalnızca ambalajın içi korumalı olduğundan, parçalar yalnızca ESD torbasının üstüne konmamalıdır. Parçaları her zaman kendi elinizde, ESD matı üzerine, sisteme ya da anti statik torbaya yerleştirin.
- **Hassas Bileşenlerin Taşınması** – Yedek parçalar veya Dell'e iade edilecek parçalar gibi ESD'ye karşı hassas parçalar taşınırken bu parçaların güvenli taşıma için anti-statik çantalara konması kritik önem taşır.

## ESD koruması özeti

Tüm saha servis teknisyenlerinin, Dell ürünlerine bakım yaparken her zaman geleneksel kablolu ESD topraklama bilekliği ve koruyucu anti-statik mat kullanmaları önerilir. Buna ek olarak, teknisyenlerin servis işlemi uygularken hassas parçaları tüm yalıtkan parçalardan ayrı tutmaları ve hassas parçaların taşınması için anti statik torba kullanmaları büyük önem taşır.

## Hassas parçaların taşınması

Yedek parçalar veya Dell'e iade edilecek parçalar gibi ESD'ye karşı hassas parçalar taşınırken bu parçaların güvenli taşıma için anti statik torbalara konması kritik önem taşır.

## Kaldırma ekipmanı

Ağır ekipmanı kaldırırken aşağıdaki yönergelere riayet edin:

**⚠ DİKKAT: Tutmayın 50 pound'dan (22,5 kg) ağır ekipmanı kaldırmayın. Her zaman ek kaynaklar veya mekanik bir kaldırma cihazı kullanın.**

- 1 Sağlam şekilde dengeli bir basamak edinin. Dengenizi korumak için yere ayaklarınızı birbirinden ayrı ve ayak uçlarınızı dışa bakacak şekilde basın.
- 2 Karın kaslarınızı sıkın. Kaldırma esnasında karın kaslarınız yükün ağırlığını karşılayarak omurganızı destekler.
- 3 Belinizle değil bacaklarınızla kaldırın.
- 4 Yüke yakın durun. Omurganıza ne kadar yakın olursa belinize o kadar az yük bindirir.
- 5 Yükü kaldırırken veya indirirken sırtınızı dik tutun. Vücut ağırlığınızı yüke vermeyin. Vücudunuzu ve sırtınızı döndürmeyin.
- 6 Yükü yere bırakırken aynı tekniği kullanın.

## Bilgisayarınızın içinde çalıştıktan sonra

Herhangi bir parça değiştirme işleminden sonra, bilgisayarınızı açmadan önce harici aygıtları, kartları, kabloları vs. taktığınızdan emin olun.

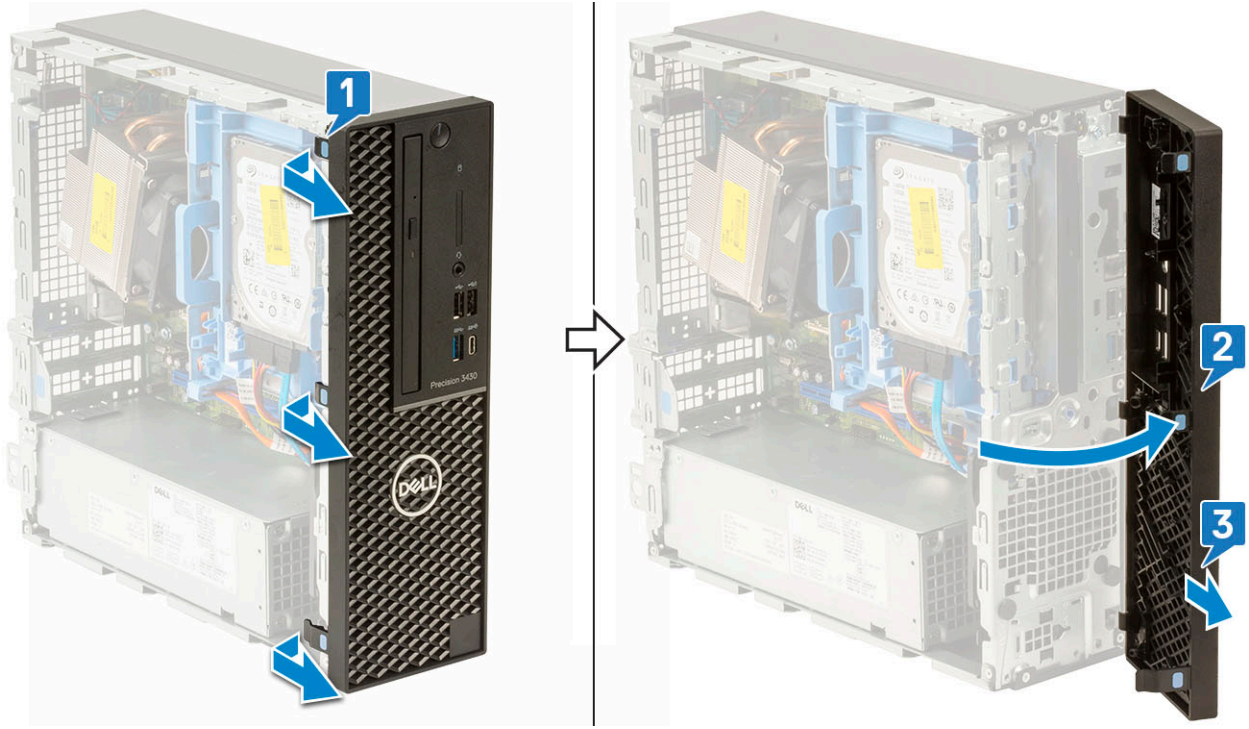
- 1 Bilgisayarınıza telefon veya ağ kablolarını bağlayın.  
**⚠ DİKKAT: Ağ kablosu takmak için kabloyu önce ağ aygıtına takın ve ardından bilgisayara takın.**
- 2 Bilgisayarınızı ve tüm bağlı aygıtları elektrik prizlerine takın.
- 3 Bilgisayarınızı açın.
- 4 Gerekirse, **ePSA diagnostics (ePSA tanılama)** programını çalıştırarak bilgisayarın düzgün çalıştığını doğrulayın.

## USB Tip-C kartın takılması

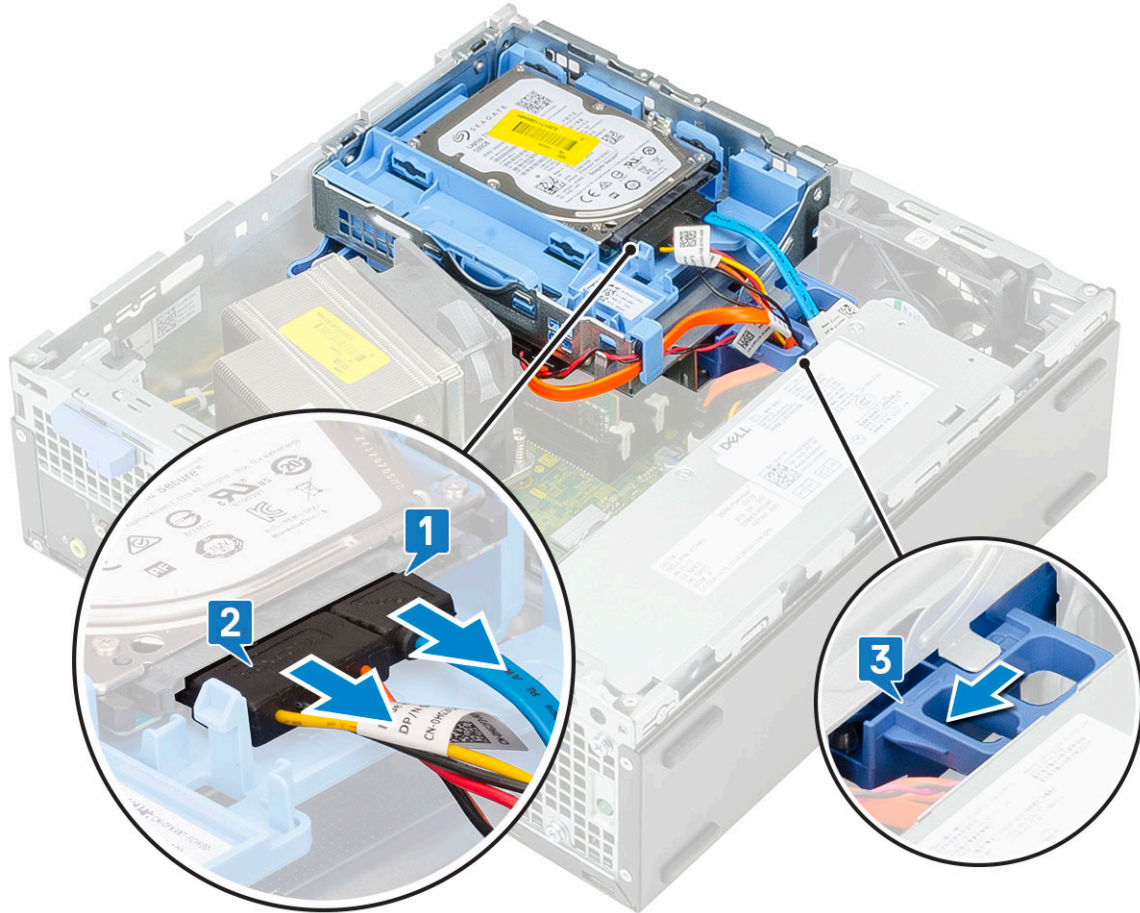
- 1 Bilgisayarınızın içinde çalışmadan önce bölümündeki prosedüre uyun.
- 2 Yan kapağın çıkarılması:
  - a Yan kapağın kilidini açmak için tık sesi gelene kadar sisteminizin arka panelinde yer alan serbest bırakma mandalını kaydırın [1].
  - b Yan kapağı sistemden kaydırarak kaldırın [2].



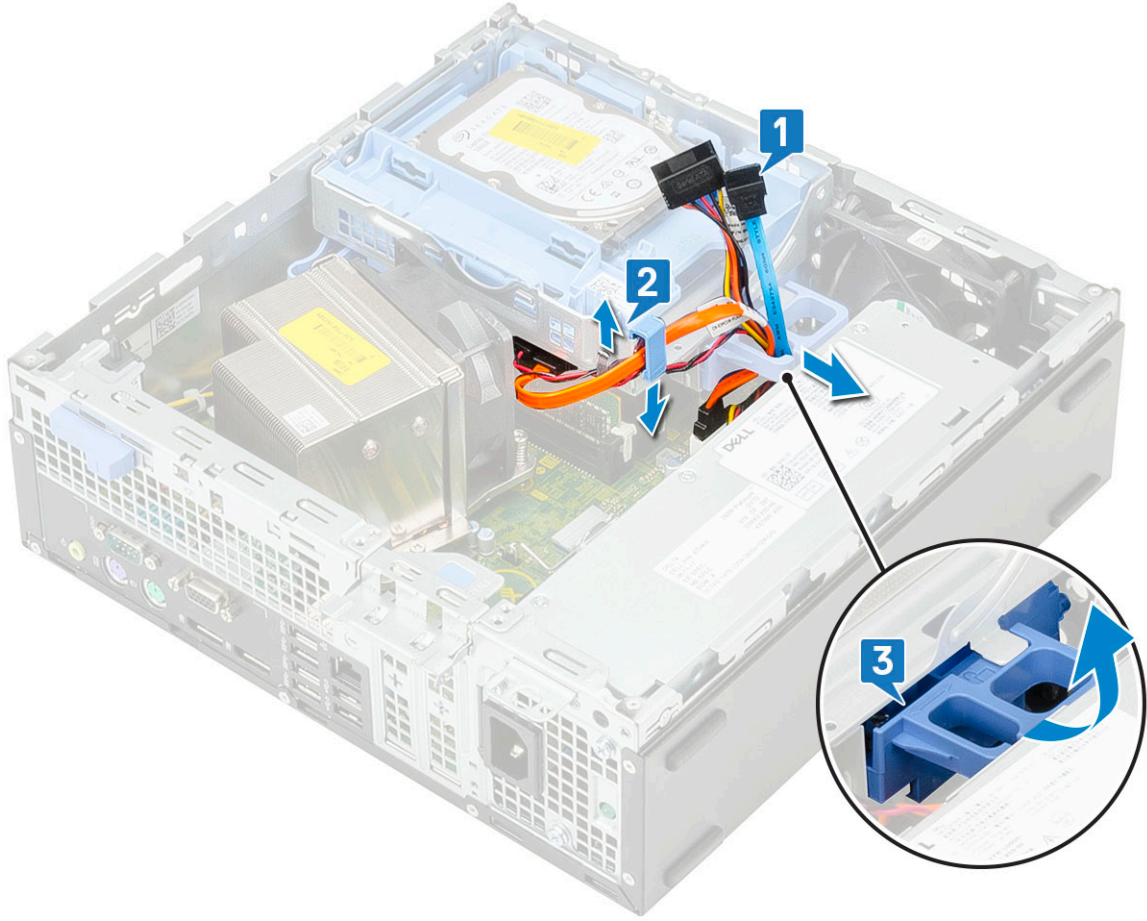
- 3 Ön çerçevenin sökülmesi:
  - a Ön çerçevesini sistemden ayırmak için tutma tırnaklarını kaldırın [1] ve ön çerçevedeki kancaları ön paneldeki yuvalardan kurtarmak çekin [2].
  - b Ön çerçeveyi sistemden çıkarın [3].



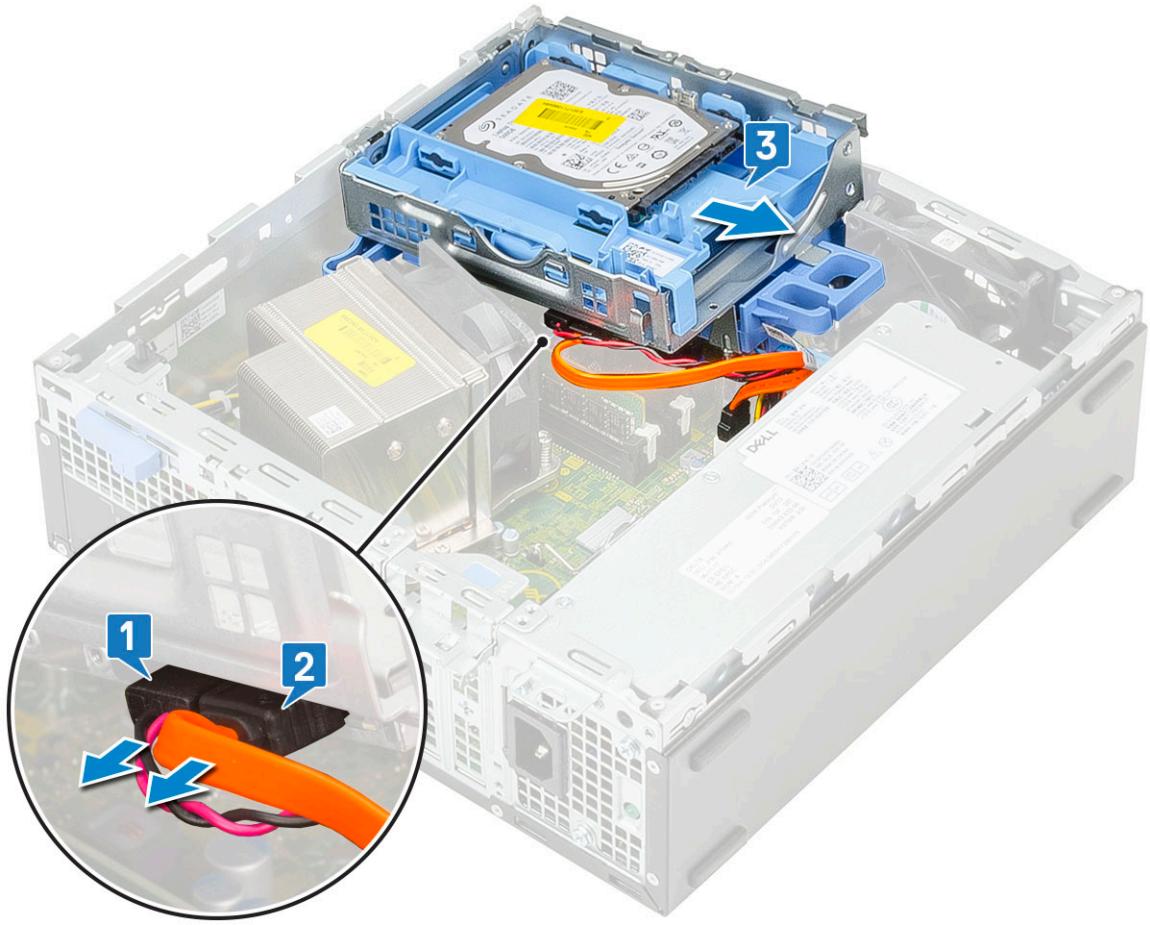
- 4 Sabit sürücüyü ve optik sürücü modülünü çıkarın:
- a Sabit sürücü veri kablosunu ve güç kablosunu, sabit sürücüdeki konektörlerden sökün [1, 2].
  - b Sabit sürücü ve optik modülünün [3] kilidini açmak için serbest bırakma tırnağını kaydırın.



- c Sabit sürücü kablolarını [1] ve optik sürücü kablolarını [2] sırasıyla tutma klipsinden ve HDD-ODD serbest bırakma tırnağından çıkarın.
- d Sabit sürücüyü ve optik modülünü [3] kaldırın.



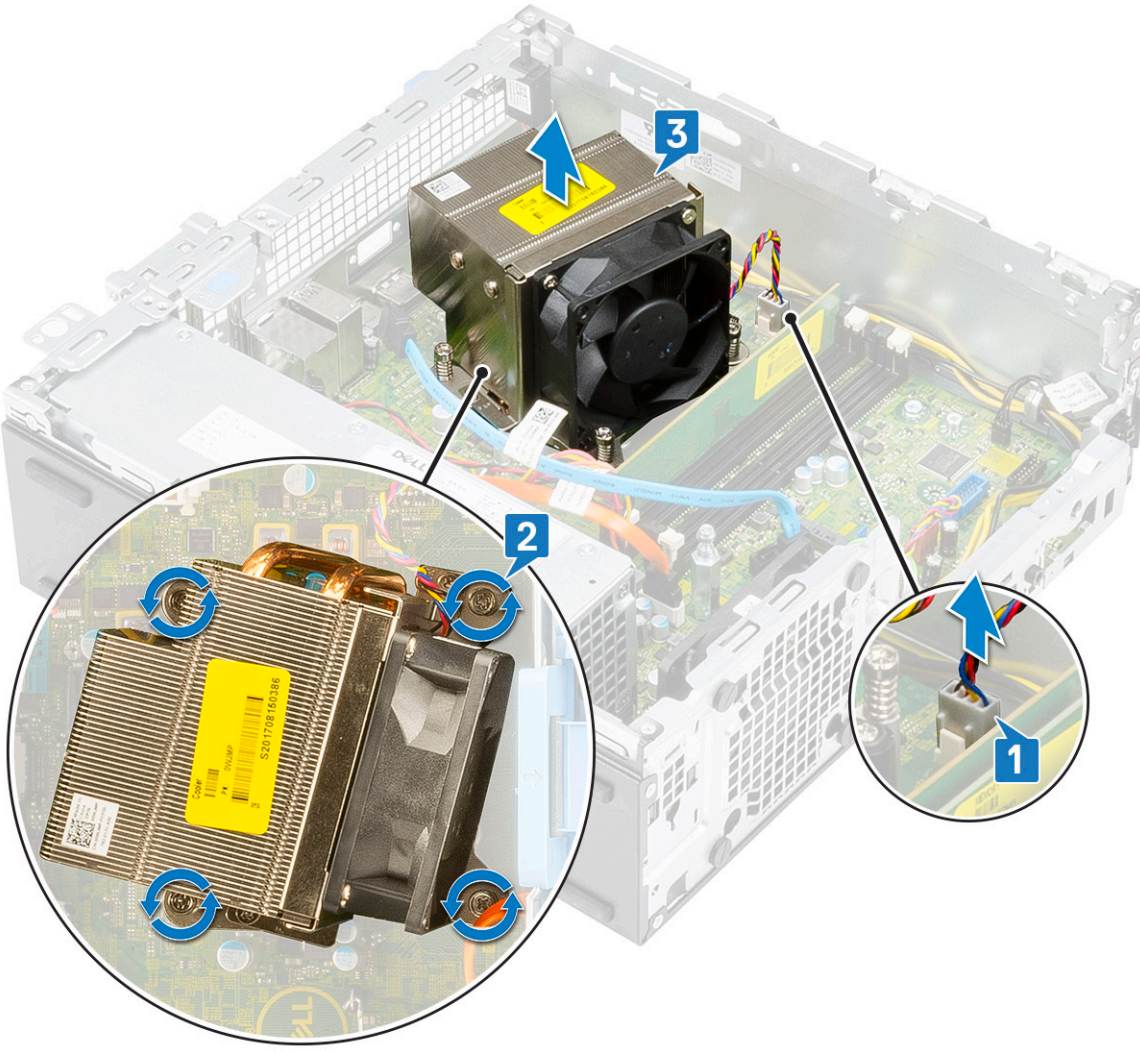
- 5 Sabit sürücü ve optik sürücü modülünün çıkarılması:
  - a Optik sürücü veri kablosunu ve güç kablosunu, optik sürücüdeki konnektörlerden ayırın [1, 2].
  - b Sabit sürücü ve optik sürücü modülünü sistemden kaydırarak kaldırın [3].



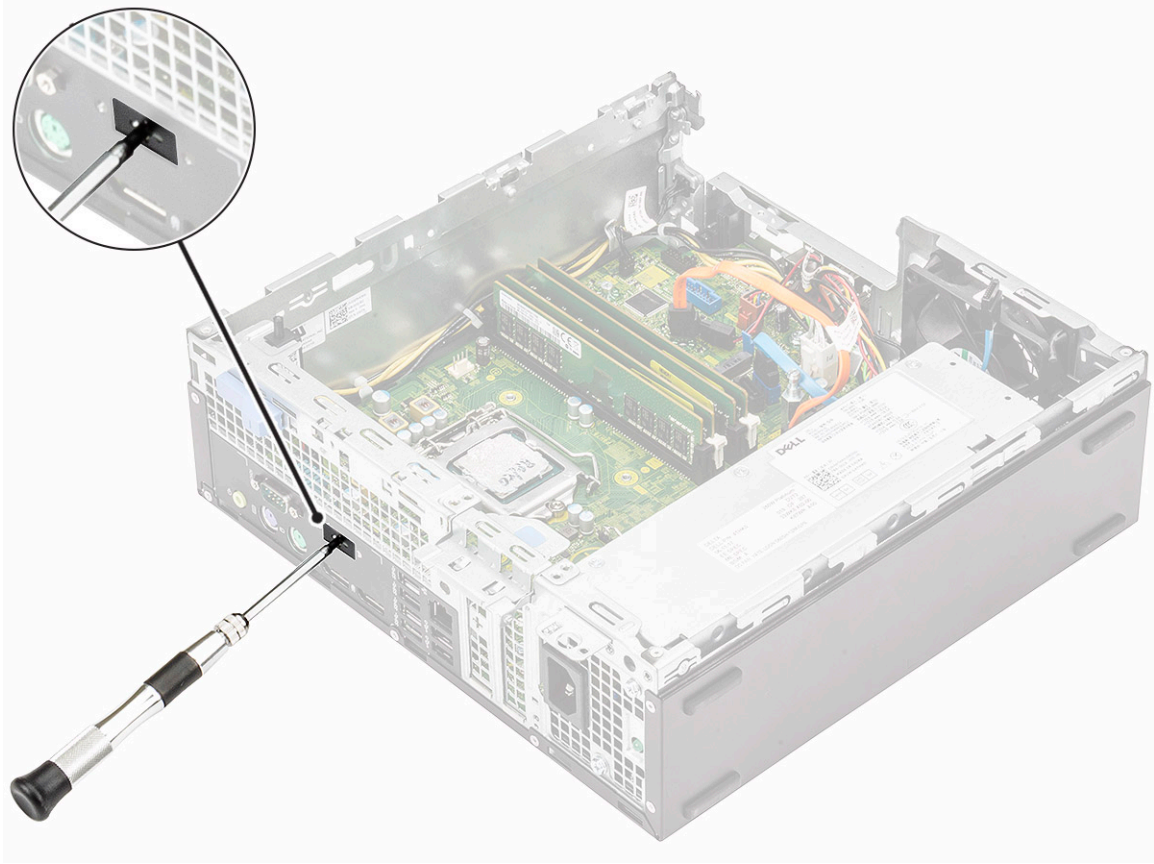
6 Fanla birlikte ısı emicisinin çıkarılması:

- a Isı emicisi fan kablosunu sistem kartından çıkarın [1].
- b Isı emicisini [2] sabitleyen dört adet tespit vidasını gevşetin ve sistemden [3] kaldırın .

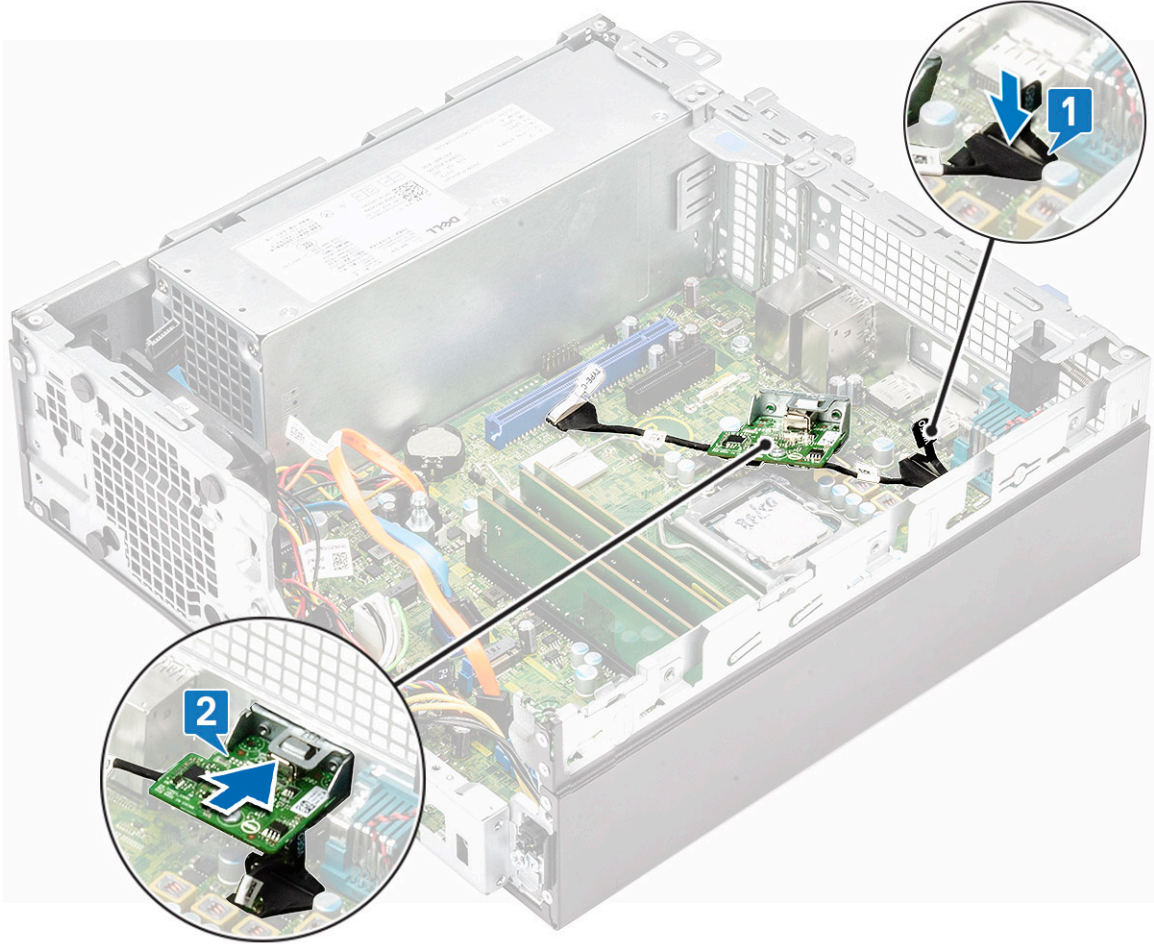
**ⓘ | NOT: Sistem kartında belirtildiği şekilde vidaları sırayla gevşetin (1,2,3,4).**



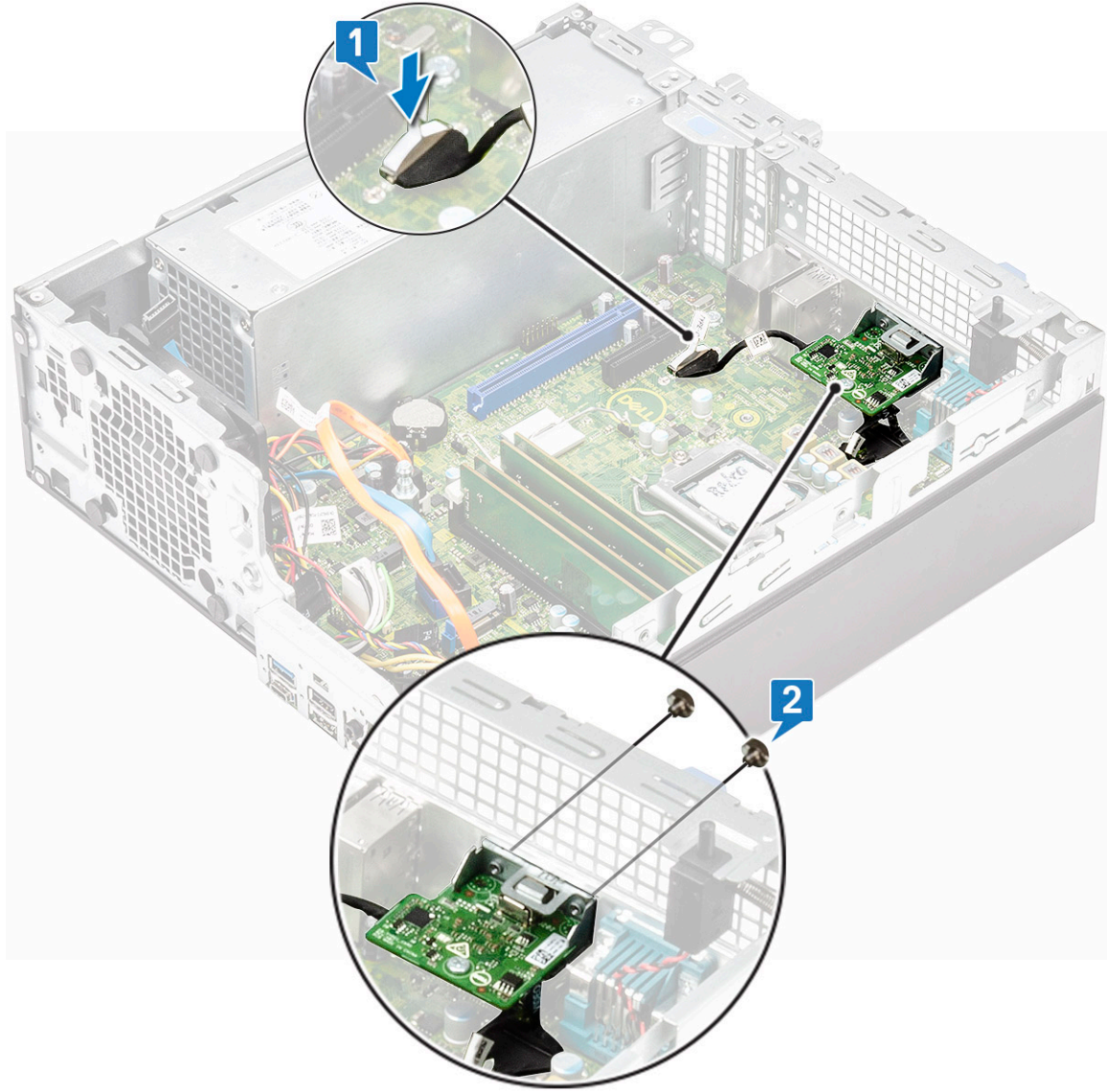
- 7 USB Tip-C kartı takmak için:
  - a Yıldız tornavida kullanarak doldurma kapağını çıkarın.



- b USB Tip-C kart kablosunu sistem kartında yer alan konnektöre takın [1].
- c USB Tip-C kartını sistem kasasında yer alan yuvaya hizalayıp yerleştirin [2].



- d USB Tip-C kart kablosunu sistem kartında yer alan konnektöre takın [1].
- e USB Tip-C kartını sistem kasasına sabitlemek için iki vidayı takın [2].

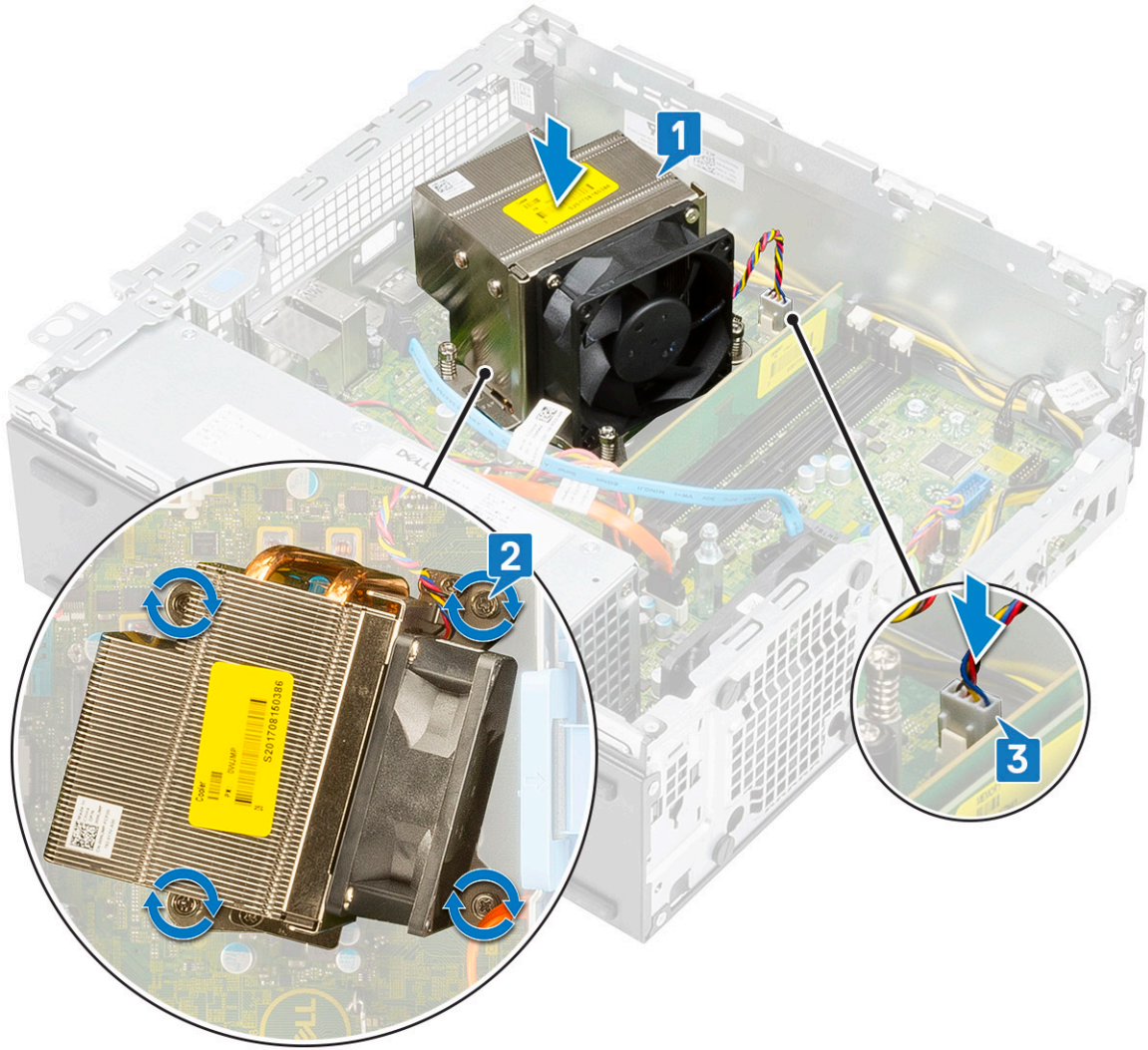


8 Isı emicisini takmak için:

- a Isı emicisini işlemcinin üzerine hizalayın [1].
- b Isı emici aksamını sistem kartına sabitlemek için verilen dört adet tespit vidasını sıkın [2].

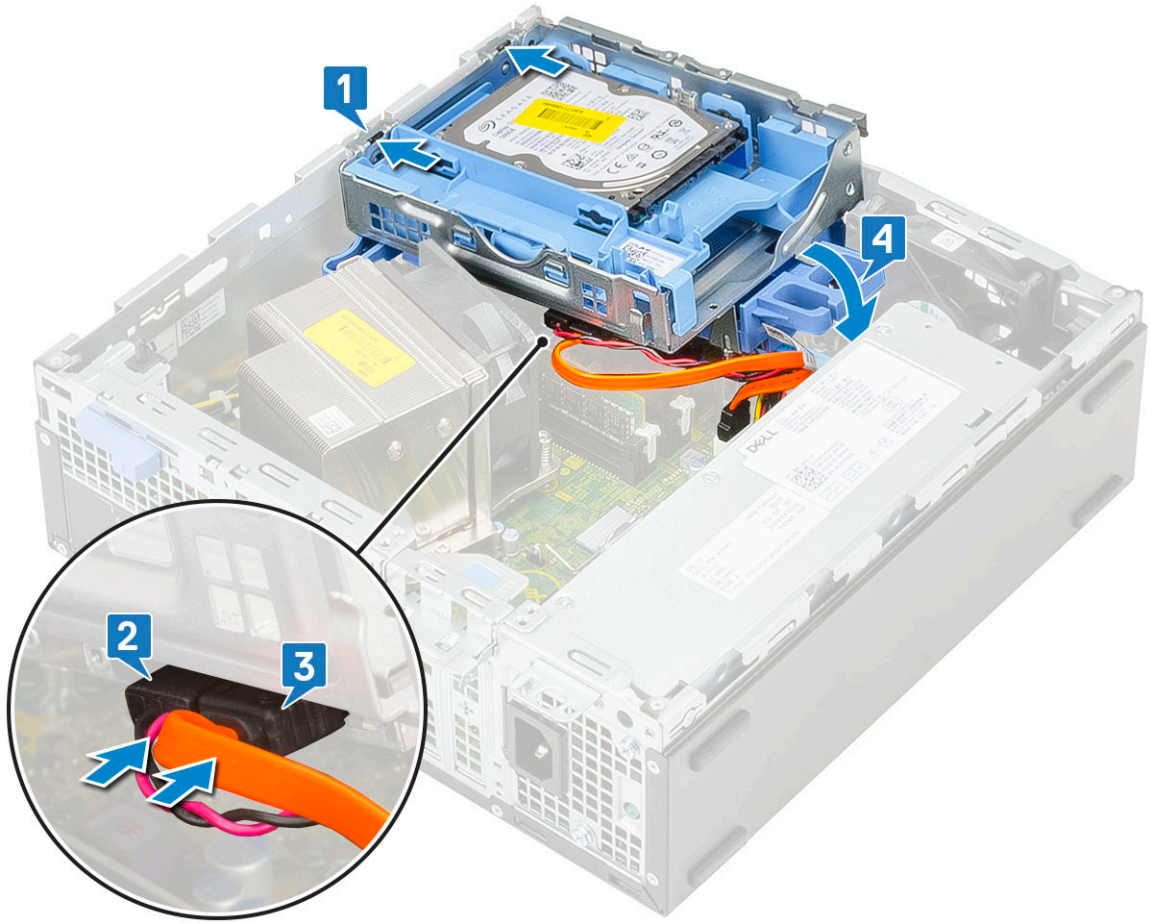
**ⓘ | NOT: Vidaları sistem kartı üzerinde belirtildiği gibi sırayla sıkın (1,2,3,4).**

- c Isı emicisi fan kablosunu sistem kartın üzerinde yer alan yuvaya bağlayın [3].

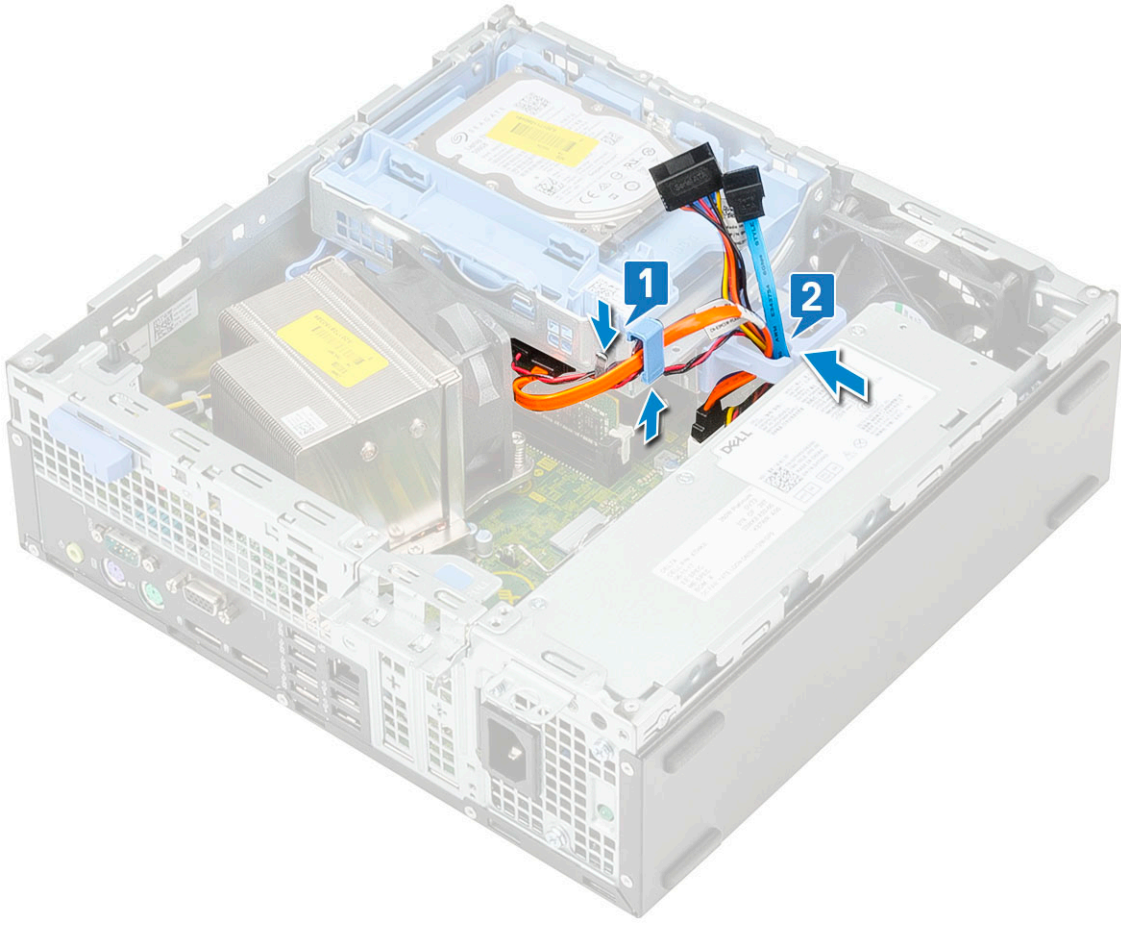


9 Sabit sürücüyü ve optik sürücü modülünü takmak için:

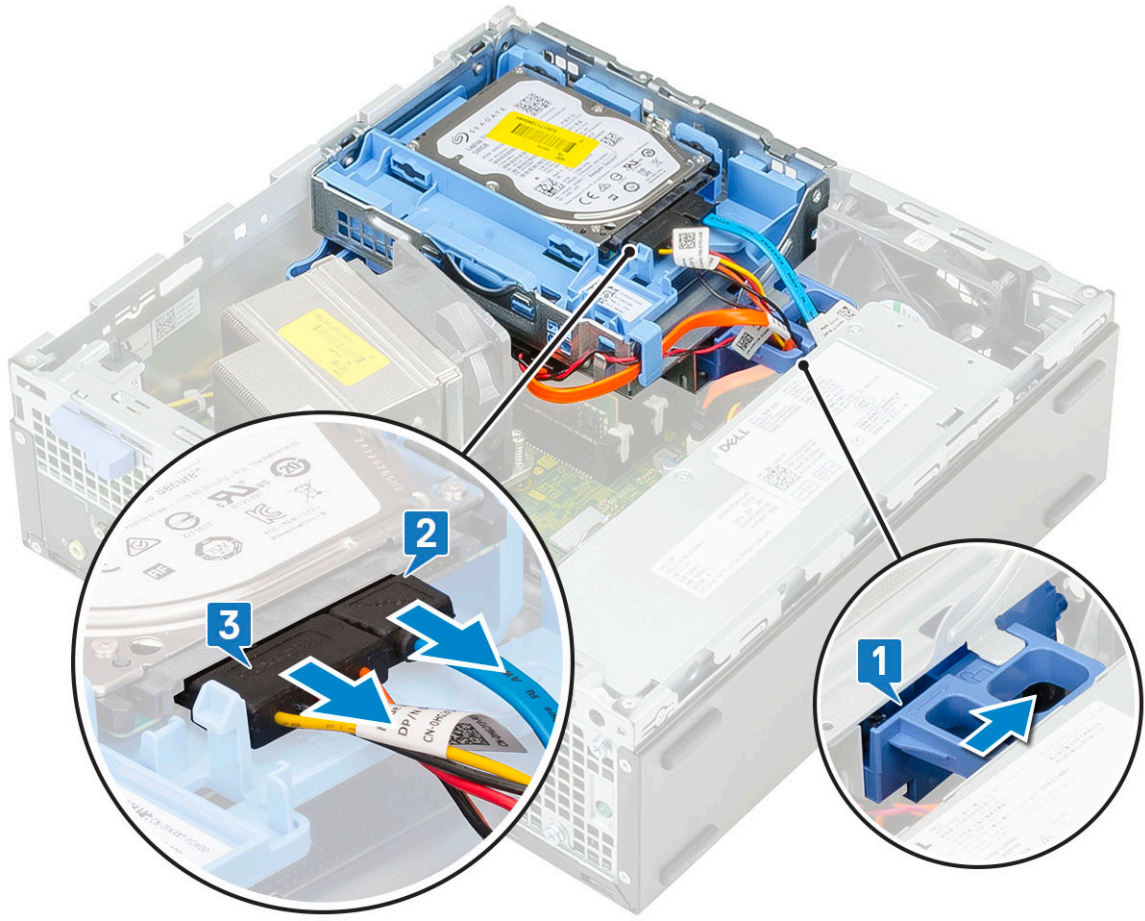
- a Sabit sürücü ve optik sürücü modülünü üzerindeki tırnakları sistem üzerindeki yuvaya 30 derecelik açıya yerleştirin [1].
- b Optik sürücü veri kablosunu ve güç kablosunu optik sürücü üzerindeki konnektörlere takın [2, 3].
- c Sabit sürücü ve optik sürücü modülünü yuvasına yerleşene kadar [4] alçaltın.



- d Optik sürücü veri kablosunu ve güç kablosunu tutma klipslerinden geçirin [1].
- e Sabit sürücü veri kablosunu ve güç kablolarını HDD-ODD serbest bırakma tırnağından geçirin [2].



- f Modülü kilitlemek için serbest bırakma tırnağını kaydırın [1].
- g Sabit sürücü veri kablosunu ve güç kablosunu sabit sürücü üzerinde yer alan konnektörlere bağlayın [2, 3].



10 Ön çerçeveyi takmak için:

- a Çerçeveyi hizalayın ve çerçevedeki sabitleme tırnaklarını sistem üzerinde yer alan yuvalara yerleştirin.
- b Çerçeveyi tırnaklar yerine oturana kadar bastırın.



11 Yan kapağı takmak için:

- a Kapağı sistem üzerine yerleştirin ve yerine oturana kadar kaydırın.
- b Serbest bırakma mandalı otomatik olarak yan kapağı sisteme kilitler.



## Yardıma alma

### Dell'e Başvurma

**NOT:** Etkin bir İnternet bağlantınız yoksa, başvuru bilgilerinizi satış faturanızda, irsaliyede, fişte veya Dell ürün kataloğunda bulabilirsiniz.

Dell birden fazla çevrimiçi ve telefon tabanlı destek ve servis seçeneği sunar. Kullanılabilirlik ülkeye ve ürüne göre değişir ve bazı hizmetler bulunduğunuz bölgede olmayabilir. Satış, teknik destek veya müşteri hizmetleri ile ilgili konularda Dell'e başvurmak için:

- 1 **Dell.com/support** adresine gidin.
- 2 Destek kategorinizi seçin.
- 3 Sayfanın altındaki **Ülke/Bölge Seçin** açılan menüsünden ülkenizi veya bölgenizi doğrulayın.
- 4 Gereksiniminize uygun hizmet veya destek bağlantısını seçin.