

Dell Precision 3430 ទម្រង់ផ្តេកតូច

មគ្គុទេសក៍តំឡើងកាត USB ប្រភេទ C



កំណត់ចំណាំ ការប្រុងប្រយ័ត្ន និងការព្រមានប្រាប់

៖ កំណត់ចំណាំបង្ហាញពីព័ត៌មានសំខាន់ៗដែលអាចជួយដល់លោកអ្នក ទៅក្នុងការប្រើប្រាស់ផលិតផលរបស់អ្នកកាន់តែប្រសើរឡើង ។

៖ ការប្រុងប្រយ័ត្នបង្ហាញពីការទូទាត់ទូទៅទៅលើហានិភ័យក្នុងការបាត់បង់ទិន្នន័យ និងប្រាប់ដល់លោកអ្នកអំពីរបៀបរៀនរាល់ការងារសំខាន់ៗ ។

៖ ការព្រមាន ការព្រមានបង្ហាញពីសញ្ញាណផលដែលទាញមកពីការទូទាត់ដល់ទូរស័ព្ទ រឬសេរីដងខ្លួន ឬក៏សេចក្តីស្លាប់ ។

© 2018 Dell Inc. ឬក្រុមហ៊ុនបុត្រសម្ព័ន្ធរបស់ខ្លួន។ រក្សាសិទ្ធិក្រុងចំពោះ Dell, EMC និងពាណិជ្ជសញ្ញាផ្សេងទៀតនៃពាណិជ្ជសញ្ញារបស់ក្រុមហ៊ុន Dell Inc. ឬក្រុមហ៊ុនបុត្រសម្ព័ន្ធរបស់ខ្លួន។ ពាណិជ្ជសញ្ញាផ្សេងទៀតអាចជាពាណិជ្ជសញ្ញារបស់ម្ចាស់កម្មសិទ្ធិដ្ឋានខ្លួន

1 មុនពេលអ្នកចាប់ផ្តើម.....	4
ការណែនាំពីសុវត្ថិភាព.....	4
មុននឹងធ្វើការនៅខាងក្នុងកុំព្យូទ័ររបស់អ្នក.....	4
បំប្រែប្រយ័ត្នទុកជាមុនស្តីពីសុវត្ថិភាព.....	5
ថាមពលដ៏ធំចាំ.....	5
ចងក្តាប់គ្នា.....	5
ការផ្តល់ធនធានគ្រឹះស្ថានទឹក—ការការពារ ESD.....	5
ឧបករណ៍ការពារការឆ្លងធនធាន ESD.....	5
សមាសភាគនៃឧបករណ៍ការពារការឆ្លងធនធាន.....	6
សេចក្តីសង្ខេប ស្តីពីការការពារ ESD.....	6
ការដឹកជញ្ជូនសមាសភាគដែលងាយខូច.....	6
ការលើកឧបករណ៍.....	6
អ្នកយើងធ្វើការនៅខាងក្នុងកុំព្យូទ័ររបស់អ្នក.....	7
2 USB ប្រភេទ C.....	8
ការដំឡើងកាត USB ប្រភេទ C.....	8
3 ទទួលបានជំនួយ.....	22
ការទំនាក់ទំនងមកក្រុមហ៊ុន Dell.....	22

មុនពេលអ្នកចាប់ផ្តើម

ប្រធានបទ :

- ការណែនាំពីសុវត្ថិភាព
- មុននឹងធ្វើការនៅខាងក្នុងកុំព្យូទ័ររបស់អ្នក
- បំពងប្រយ័ត្នទុកជាមុនស្តីពីសុវត្ថិភាព
- ការផ្តល់ព័ត៌មានអំពីសុវត្ថិភាព — ការការពារ ESD
- ឧបករណ៍ការពារការផ្តល់ភ្លើង ESD
- ការដឹកជញ្ជូនសមាសភាគដែលងាយនឹងខូច
- ច្បាប់ធ្វើការនៅខាងក្នុងកុំព្យូទ័ររបស់អ្នក

ការណែនាំពីសុវត្ថិភាព

ប្រើសេចក្តីណែនាំពីសុវត្ថិភាពដូចខាងក្រោមដើម្បីការពារកុំព្យូទ័ររបស់អ្នកពីការខូចខាតដូចខ្លះៗ និងដើម្បីធានាខ្លួនសុវត្ថិភាពផ្ទាល់ខ្លួនរបស់អ្នក។ លើកលែងតែមានការណែនាំផ្សេង វិធីនីមួយៗដែលមានក្នុងឯកសារអាចមាន ដូចខាងក្រោម៖

- អ្នកបានអាចដំឡើងសុវត្ថិភាពដែលបានភ្ជាប់មកជាមួយកុំព្យូទ័ររបស់អ្នក។
- សមាសភាគមួយអាចត្រូវបានដោះដូរ ឬបើសិនជាទិញដាច់ដោយឡែក ត្រូវបានដំឡើងដោយអនុវត្តតាមវិធីវិធីដោះដោយដាច់ប្រក្រតី។

⚠ ការព្រមាន: ផ្តាច់ប្រភពថាមពលទាំងអស់មុននឹងដឹកគ្រប ឬផ្តាច់កុំព្យូទ័រ។ បន្ទាប់ពីអ្នកធ្វើការរួចរាល់នៅខាងក្នុងកុំព្យូទ័រ ផ្តាច់ប្រភពគ្រប ផ្ទាំង និងខ្នាតទាំងអស់មុននឹងភ្ជាប់វាទៅប្រភពថាមពល។

⚠ ការព្រមាន: មុននឹងធ្វើការនៅខាងក្នុងកុំព្យូទ័ររបស់អ្នកចូរអានសេចក្តីណែនាំពីសុវត្ថិភាពតាមឯកសារ ដូចដែលមានភ្ជាប់មកជាមួយសៀវភៅរបស់អ្នក។ សម្រាប់ព័ត៌មានលម្អិតអំពីការអនុវត្តនីតិវិធីសុវត្ថិភាពល្អបំផុត សូមមើលគេហទំព័រស្តីពីការអនុវត្តតាមបទប្បញ្ញត្តិ តាមរយៈ www.Dell.com/regulatory_compliance។

⚠ ប្រយ័ត្ន: ការជួសជុលធាតុគ្រឹះទៀតក្រៅពីប្រព័ន្ធស្រទួលស្រទួលដោយអ្នកមិនអាចធ្វើបានដោយឡែក។ អ្នកគួរតែអនុវត្តការដោះស្រាយបញ្ហា និងការជួសជុលសម្រាប់ធាតុគ្រឹះទៀតតាមឯកសារដែលបានផ្តល់ជាមួយរបស់អ្នក តាមការណែនាំដោយសេវាកម្មអតិថិជន ឬទូរស័ព្ទ និងក្រុមជំនួយ។ ការខូចខាតដោយសារការផ្តល់សេវាកម្មដែលមិនត្រូវបានអនុញ្ញាតដោយក្រុមហ៊ុន Dell គឺមិនទទួលបានការធានារ៉ាប់រងឡើយ។ អាច និងអនុវត្តតាមការណែនាំសុវត្ថិភាពដែលបានផ្តល់ មកជាមួយសៀវភៅរបស់អ្នក។

⚠ ប្រយ័ត្ន: ដើម្បីជៀសវាងការបញ្ចេញថាមពលអគ្គិសនីស្តាទិក ត្រូវលាងដៃ និងដំឡើងដោយប្រើប្រាស់វិធីសាស្ត្រណែនាំពីសុវត្ថិភាព ឬយុទ្ធសាស្ត្រចម្លងចំពោះអ្នកប្រើប្រាស់ដែលបានផ្តល់ជាមួយកុំព្យូទ័រ។

⚠ ប្រយ័ត្ន: កាន់ចែងកាន់កាប់និងកាត់ដោយយកចិត្តទុកដាក់។ កុំចិះចមកដល់នៅលើកាត់ដោយផ្ទាល់។ កាន់កាប់ខាងក្រោមដៃ កាន់ចែងកាន់កាប់ដូចជាដង្ហើមដំណើរការខាងក្រោម មិនត្រូវកាន់កាប់ទេ។

⚠ ប្រយ័ត្ន: នៅពេលអ្នកផ្តាច់វិទ្យុធាតុគ្រឹះនៅលើចមកដល់ក្នុង ផ្ទាំងទាញរបស់អ្នក មិនមែនទាញវិទ្យុធាតុគ្រឹះដោយផ្ទាល់នោះទេ វិទ្យុធាតុគ្រឹះអាចចមកដល់ក្នុងកុំព្យូទ័ររបស់អ្នក។ មុននឹងដកវិទ្យុធាតុគ្រឹះចេញពីកុំព្យូទ័រ ត្រូវមុខនៅលើផ្ទាំងចាក់សារមុនពេលអ្នកផ្តាច់វិទ្យុ។ នៅពេលអ្នកទាញចមកដល់វិទ្យុធាតុគ្រឹះ ត្រូវដាក់វិទ្យុធាតុគ្រឹះលើផ្ទាំងចាក់សារ ក្នុងការដកវាចេញពីកុំព្យូទ័រ។ មុននឹងដកវាចេញពីកុំព្យូទ័រ ត្រូវប្រាកដថាចមកដល់ក្នុងកុំព្យូទ័ររបស់អ្នក។

ⓘ ចំណាំ: ពណ៌វិទ្យុធាតុគ្រឹះរបស់អ្នក និងក្រឡាចាក់សារមួយចំនួនអាចទុលវិទ្យុធាតុគ្រឹះដែលបានបញ្ជូនទៅក្នុងឯកសារនេះ។

មុននឹងធ្វើការនៅខាងក្នុងកុំព្យូទ័ររបស់អ្នក

ដើម្បីជៀសវាងខូចខាតកុំព្យូទ័ររបស់អ្នក ត្រូវអនុវត្តតាមចំណុចដូចខាងក្រោមនេះមុននឹងអ្នកចាប់ផ្តើមធ្វើការនៅខាងក្នុងកុំព្យូទ័រ។

- 1 ត្រូវប្រាកដថាអ្នកធ្វើតាម ការណែនាំពីសុវត្ថិភាព ។
- 2 ត្រូវប្រាកដថាផ្នែកផ្តល់ការដកដំឡើងសុវត្ថិភាពលើស្មើ និងស្អាតដើម្បីការពារគ្របកុំព្យូទ័រពីការខូច។
- 3 មិនកុំព្យូទ័ររបស់អ្នក។
- 4 ផ្តាច់ប្រភពភ្នាក់ងារទាំងអស់ពីកុំព្យូទ័រ។

⚠ ប្រយ័ត្ន: ដើម្បីផ្តាច់ប្រភពភ្នាក់ងារ ដាច់ប្រភពអគ្គិសនីកុំព្យូទ័ររបស់អ្នកសិន រួចហើយអ្នកក៏យកវាចេញពីចមកដល់វិទ្យុធាតុគ្រឹះ។

5 ផ្តាច់ចមកដល់កុំព្យូទ័រ និងចមកដល់ក្នុងផ្ទាំងដំឡើងរបស់អ្នក។

6 ចុចឱ្យបានប្រាកដថាមពលសារៈពេលដែលអ្នកយកវាចេញពីកុំព្យូទ័រដើម្បីផ្តាច់ផ្ទាំងប្រព័ន្ធ។

ⓘ ចំណាំ: ដើម្បីជៀសវាងការបញ្ចេញថាមពលអគ្គិសនីស្តាទិក ត្រូវលាងដៃ និងដំឡើងដោយប្រើប្រាស់វិធីសាស្ត្រណែនាំពីសុវត្ថិភាព ឬយុទ្ធសាស្ត្រចម្លងចំពោះអ្នកប្រើប្រាស់ដែលបានផ្តល់ជាមួយកុំព្យូទ័រ។

ក្រោយពីធ្វើការនៅខាងក្នុងកុំព្យូទ័ររបស់អ្នក

បន្ទាប់ពីអ្នកបញ្ចប់ដំណើរការដោះដូរណាមួយ ត្រូវតែទាញយកធាតុបញ្ចូលបណ្តាញទៅកាន់កុំព្យូទ័រ កាត និងថ្លៃ មុននឹងបើកកុំព្យូទ័ររបស់អ្នក។

1 ភ្ជាប់ខ្សែទូរស័ព្ទ ឬខ្សែបណ្តាញណាមួយទៅនឹងកុំព្យូទ័ររបស់អ្នក។

 **ប្រយ័ត្ន៖** ដើម្បីភ្ជាប់ខ្សែបណ្តាញ និងប្រភេទខ្សែទូរស័ព្ទទៅក្នុងឧបករណ៍បណ្តាញ បន្ទាប់មកដាក់ទៅក្នុងកុំព្យូទ័រ។

2 ភ្ជាប់កុំព្យូទ័ររបស់អ្នក និងឧបករណ៍ដែលបានភ្ជាប់ទាំងអស់ទៅនឹងព្រីងប្រព័ន្ធបណ្តាញរបស់ឧបករណ៍ទាំងនោះ។

3 បើកកុំព្យូទ័ររបស់អ្នក។

4 ប្រសិនបើចាំបាច់ សូមផ្ទៀងផ្ទាត់ថាកុំព្យូទ័រដំណើរការត្រឹមត្រូវដោយដំណើរការ **ការវិនិច្ឆ័យ ePSA** ។

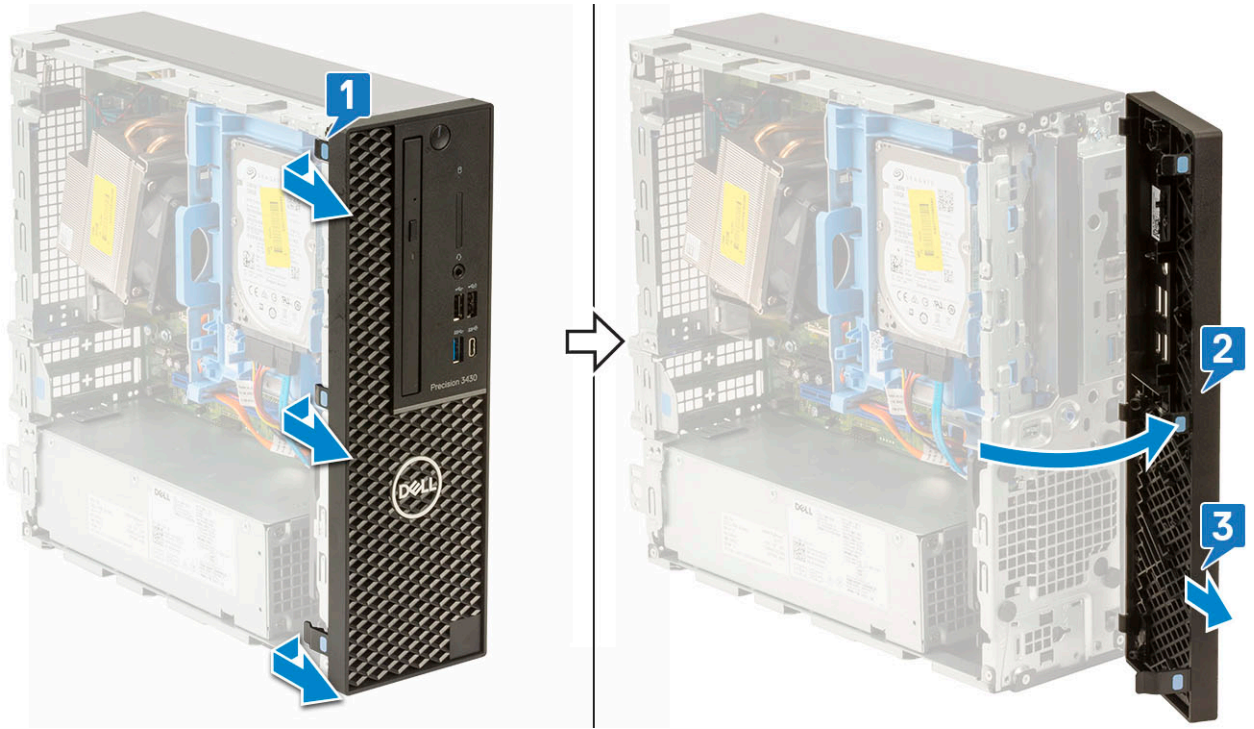
USB ប្រភេទ C

ការដំឡើងកាត USB ប្រភេទ C

- 1 អនុវត្តតាមវិធីនៅក្នុង មុខងារនៃការដំឡើងកាតកុំព្យូទ័ររបស់អ្នក។
- 2 ដោះស្រាយបញ្ហា។
 - a រុញគន្លឹះដោះស្រាយបញ្ហាខាងក្រោយនៃប្រព័ន្ធរបស់អ្នករហូតដល់វាបង្ហាញលេខប្រើកដើម្បីដោះស្រាយបញ្ហា [1]។
 - b រុញ និងលើកគម្របចំហៀងពីប្រព័ន្ធ [2]។

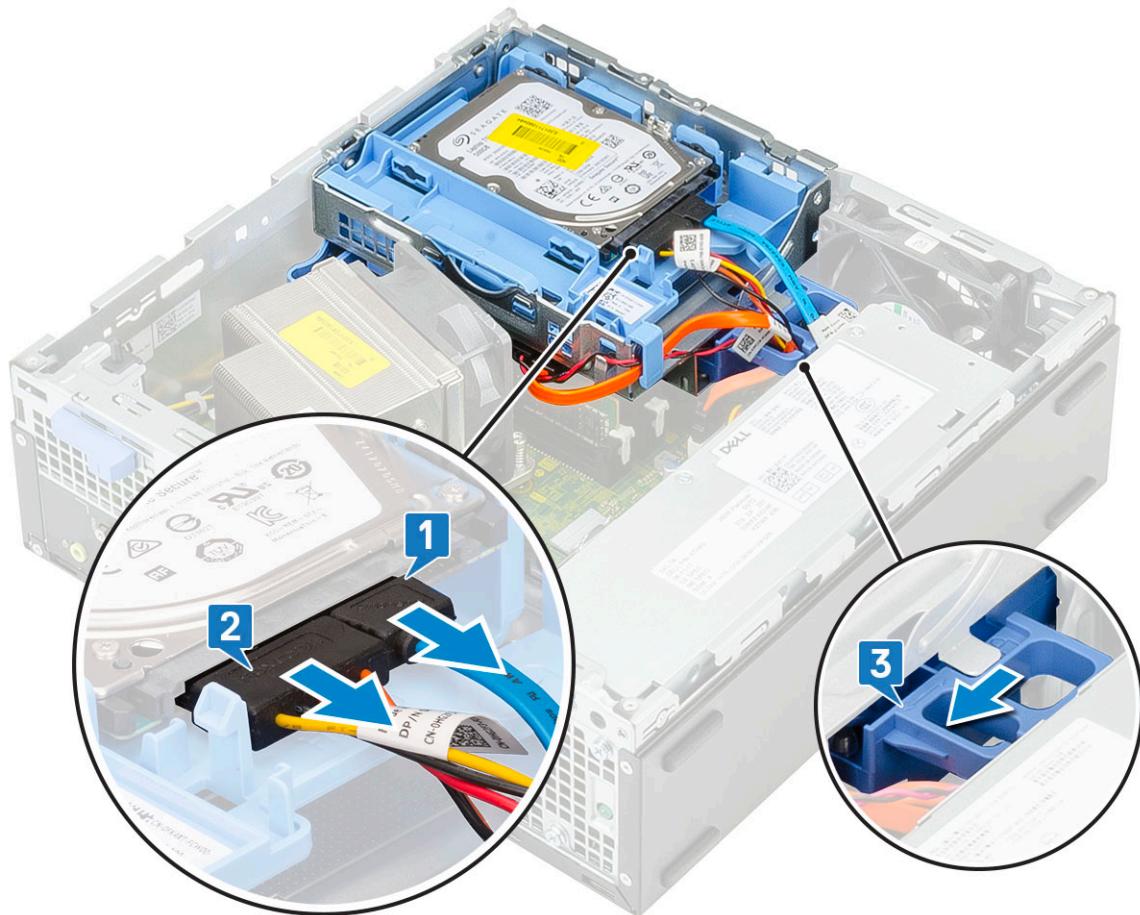


- 3 ដោះស្រាយបញ្ហា។
 - a គាត់គន្លឹះក្បាលក្រដាសដើម្បីដោះស្រាយបញ្ហាពីប្រព័ន្ធ [1] ហើយទាញគន្លឹះនៅលើគ្រោងខាងមុខពីវដ្តផ្ទាំងខាងមុខ [2]។
 - b ដោះស្រាយបញ្ហាពីប្រព័ន្ធ [3]។



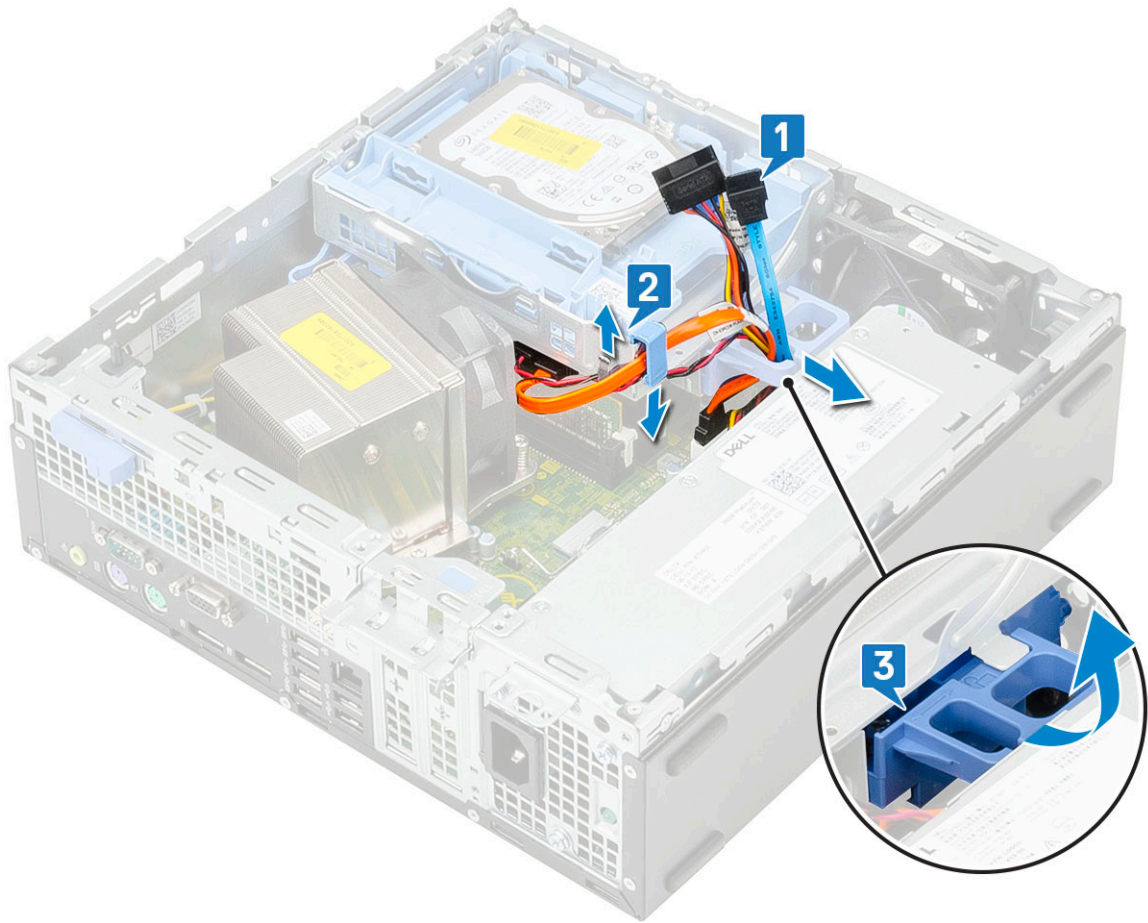
4 ដោះស្រាយថាសរឹង និងម៉ូឌុលស្រាយអុបទឹក។

- a ផ្តាច់ខ្សែទិដ្ឋភាពស្រាយថាសរឹង និងខ្សែថាមពលពីគំណត់រ៉ាប់នៅលើស្រាយថាសរឹង [1, 2]។
- b ត្រួតពិនិត្យដោះ ដើម្បីដោះស្រាយថាសរឹង និងម៉ូឌុលស្រាយអុបទឹក [3]។



c ហូតខ្សែស្រាយថាសរឹង [1] និងខ្សែស្រាយអុបទឹក [2] តាមរយៈប្រយោជន៍ និងបន្ទះ HDD-ODD ផ្សេងៗគ្នា។

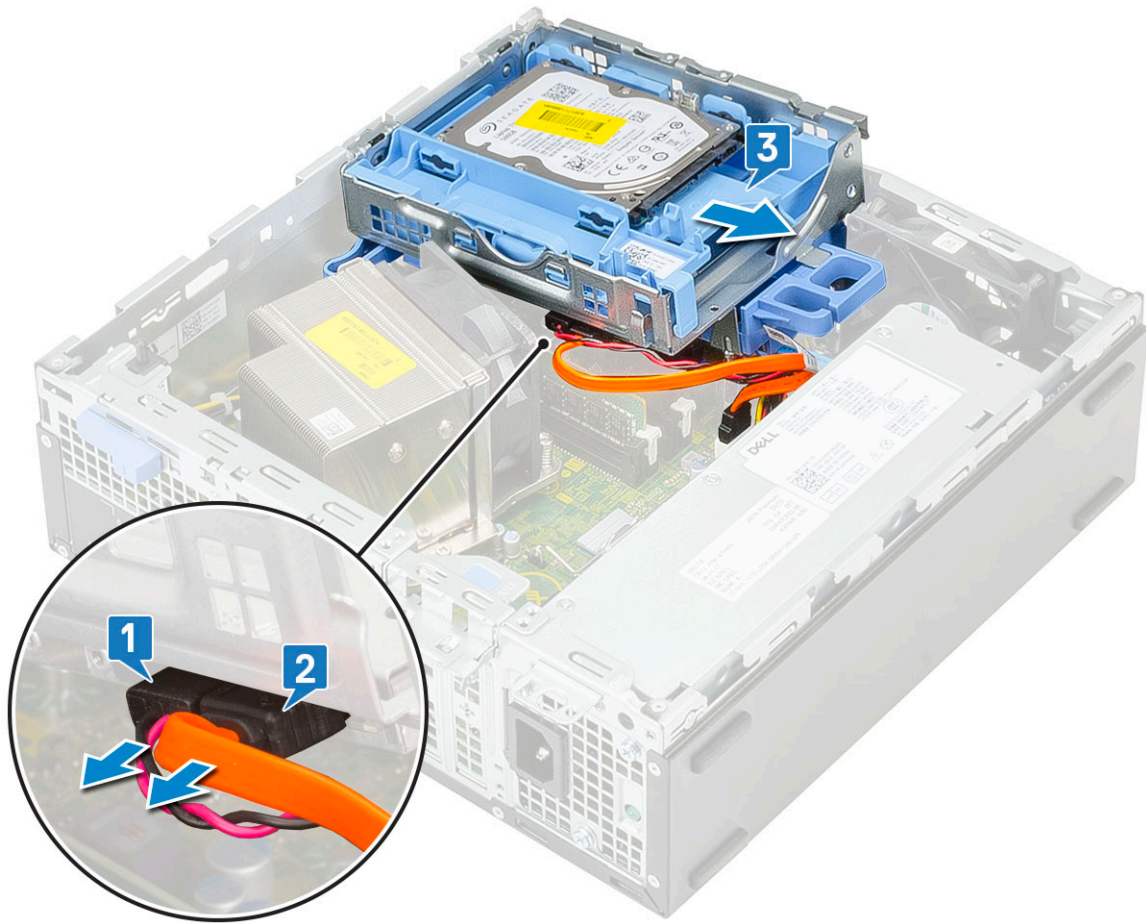
d លើកប្រាយម៉ាស៊ីន និងផ្គុំខ្នុរអុបទឹក [3]។



5 ដោះប្រាយម៉ាស៊ីន និងផ្គុំខ្នុរអុបទឹក។

a ផ្តាច់ខ្សែទិន្នន័យប្រាយអុបទឹក និងខ្សែថាមពលប្រាយអុបទឹកពីតំណភ្ជាប់នៅលើប្រាយអុបទឹក [1, 2]។

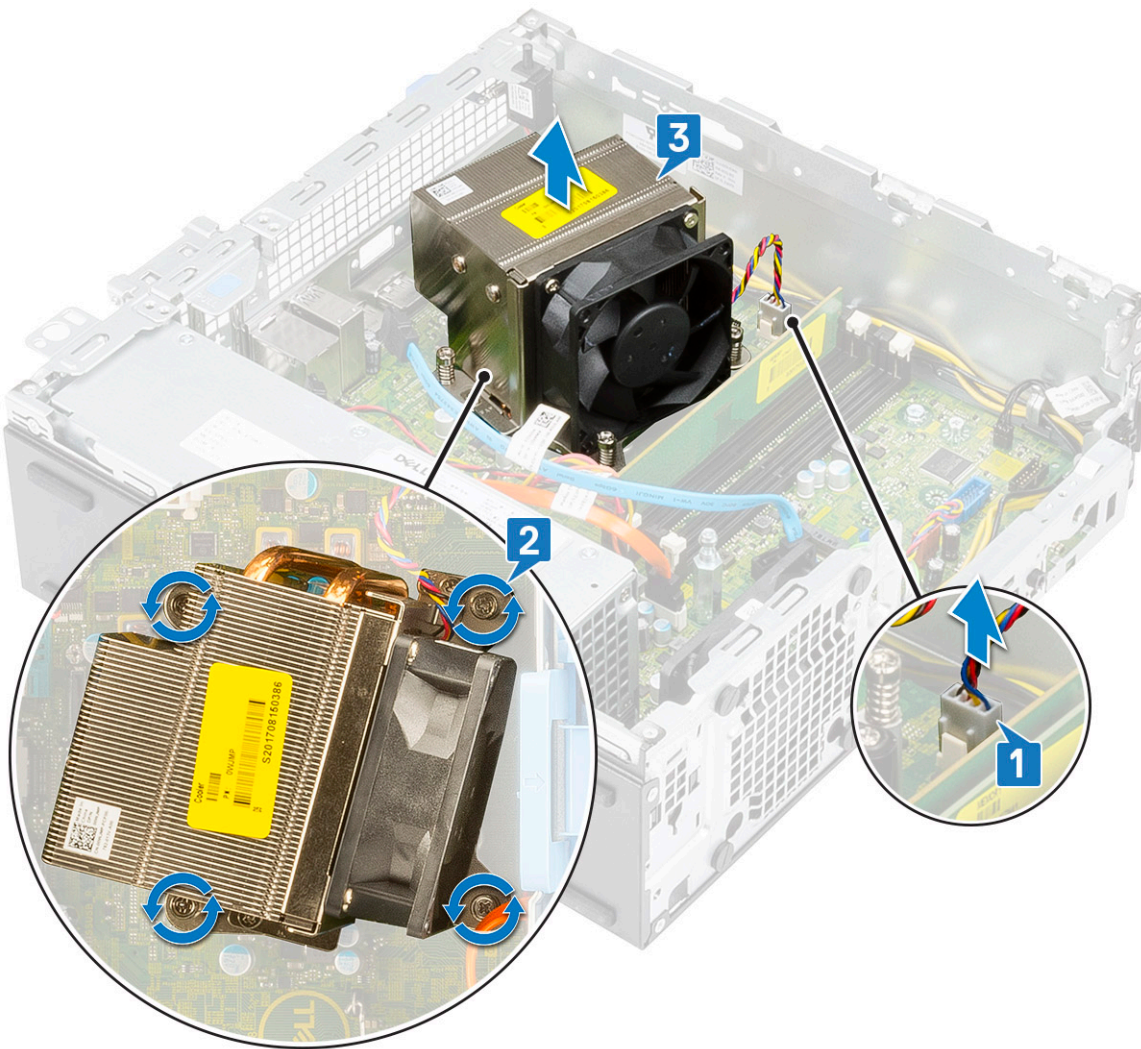
b រុញ និងលើកប្រាយម៉ាស៊ីន និងផ្គុំខ្នុរអុបទឹកចេញពីប្រព័ន្ធ [3]។



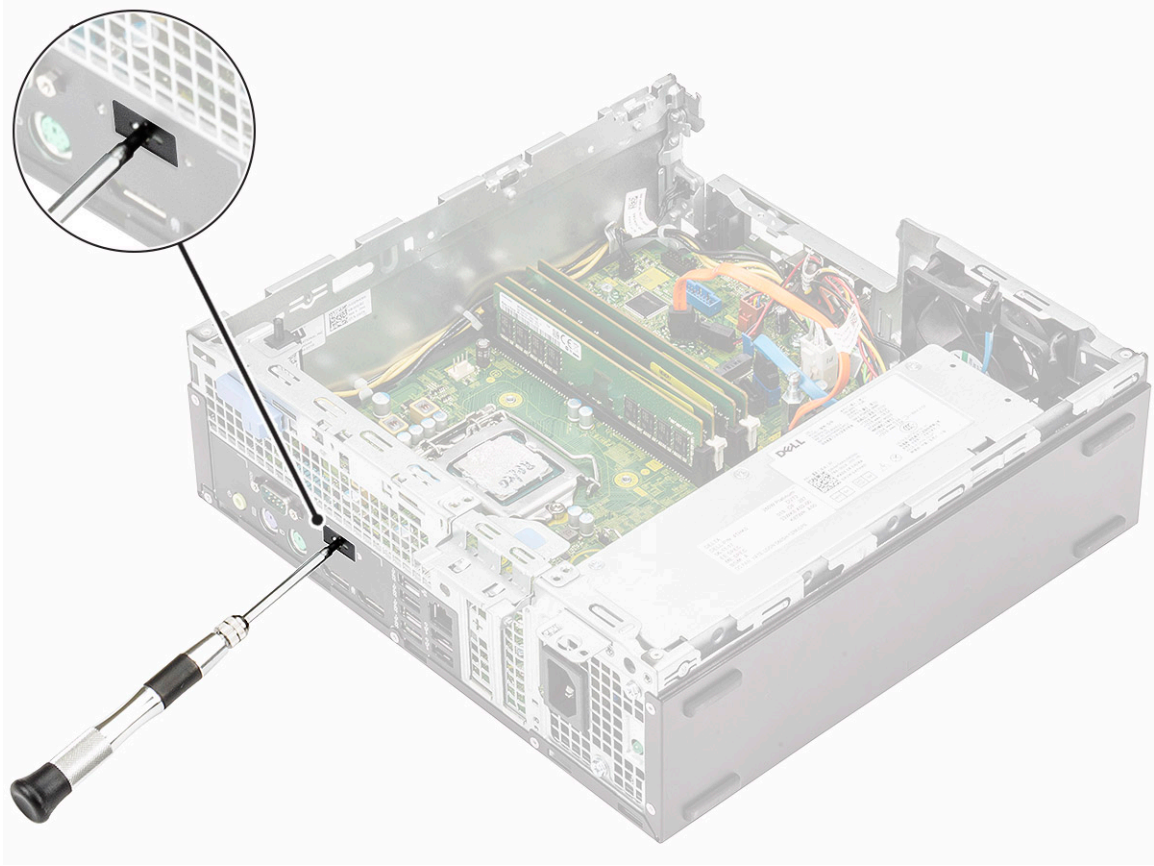
6 ដោះកង្ហាកន្លែងទទួលកំដៅ។

- a ត្រួតម៉ូតូកង្ហាកន្លែងទទួលកំដៅចេញពីផ្ទាំងប្រព័ន្ធ [1]។
- b មូលបន្ទុះឆ្នាំទាំងបួនដែលភ្ជាប់កន្លែងទទួលកំដៅ [2] ហើយលើកចេញពីប្រព័ន្ធ [3]។

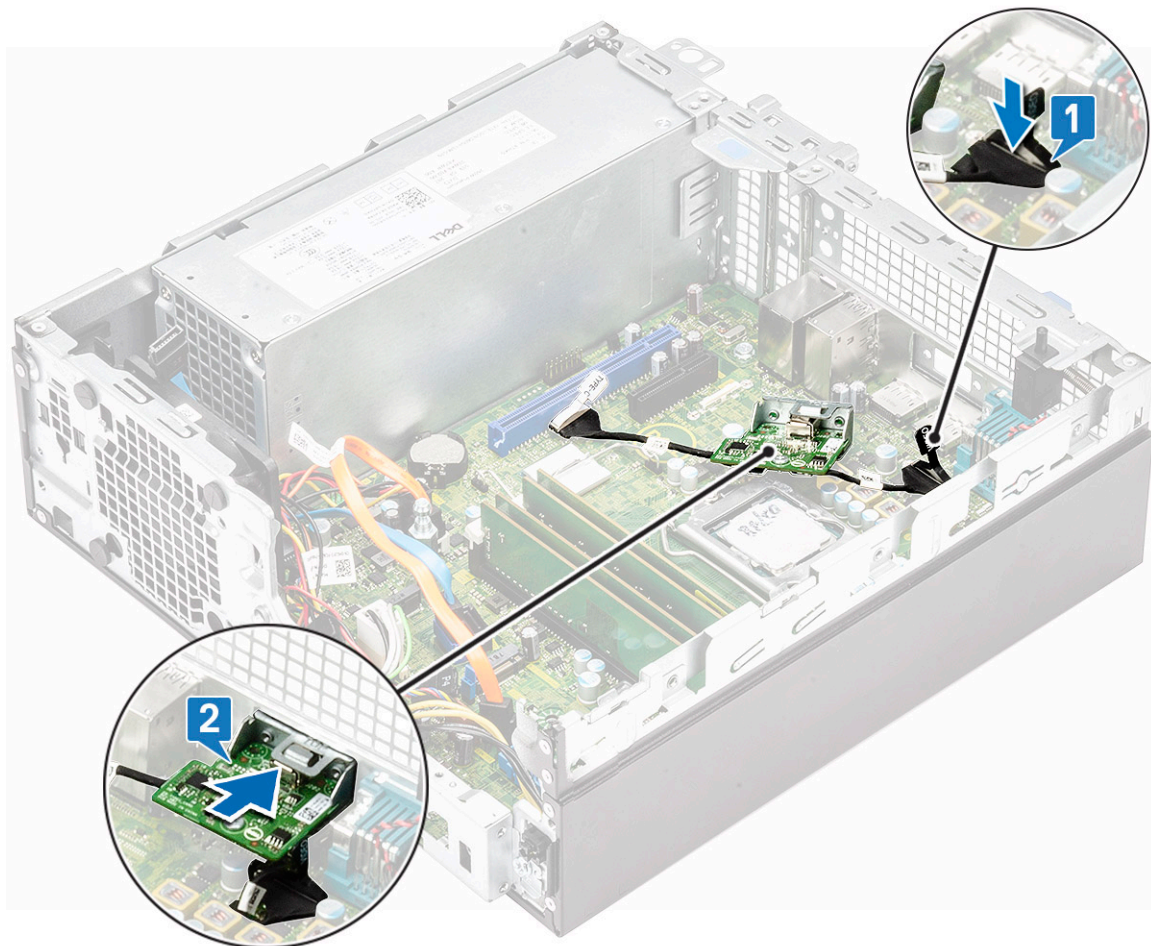
ⓘ **ចំណាំ:** មូលបន្ទុះឆ្នាំតាមលំដាប់លំដោយ (1,2,3,4) ដូចដែលបានរៀបរាប់នៅលើផ្ទាំងប្រព័ន្ធ។



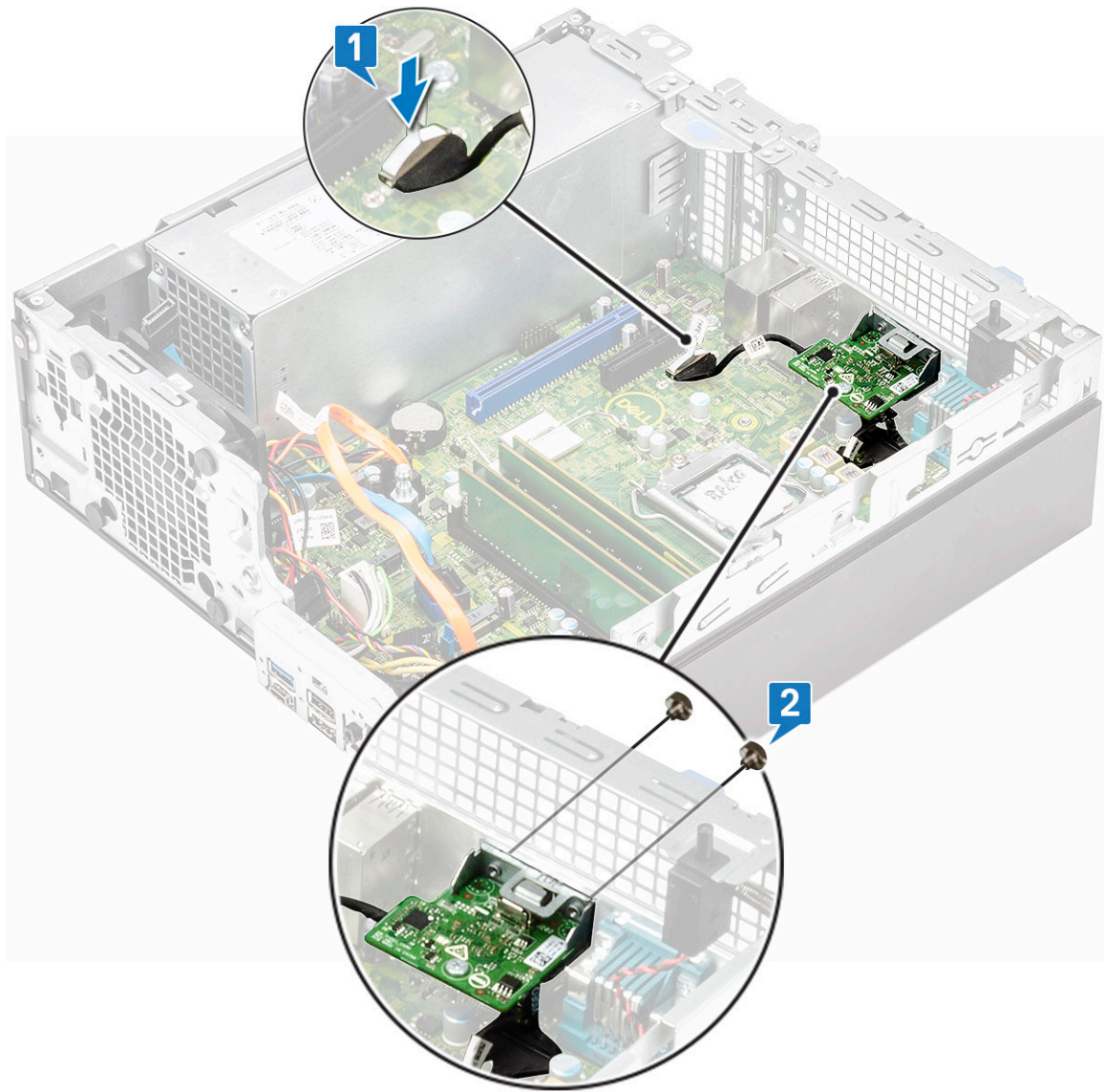
- 7 ដើម្បីដំឡើង USB ប្រភេទ C:
 - a ដោះស្រាយដោយប្រើប្រាស់ទូរណ៍ឆ្នោតឬធុរិច ។



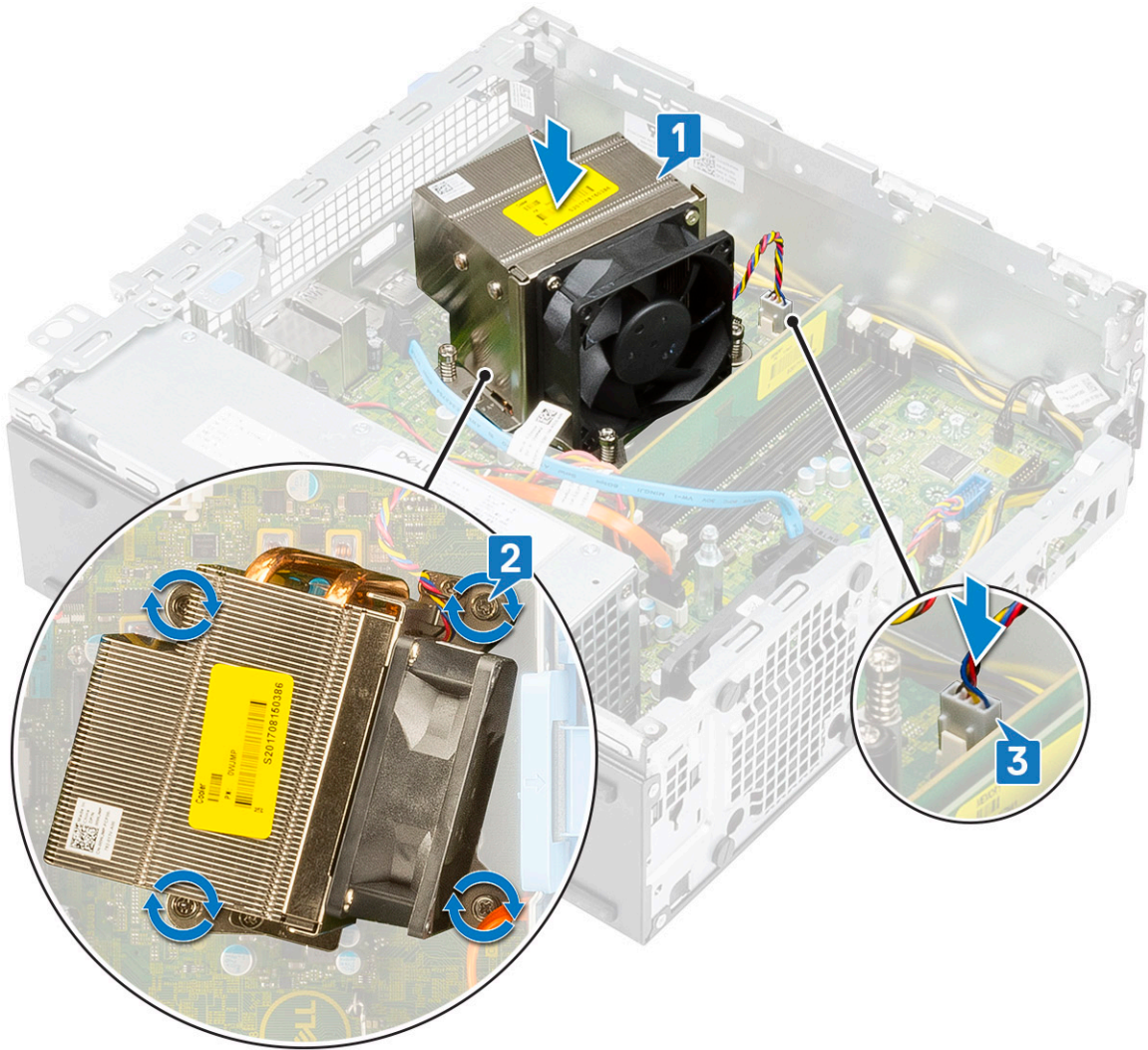
- b ភ្ជាប់ខ្សែ USB ប្រភេទ C ទៅនឹងឧបករណ៍តភ្ជាប់នៅលើផ្ទាំងប្រតិបត្តិ [1]។
- c តម្រង់ និងដាក់កាត USB ប្រភេទ C ចូលទៅក្នុងរន្ធដោតនៅលើតួប្រតិបត្តិ [2]។



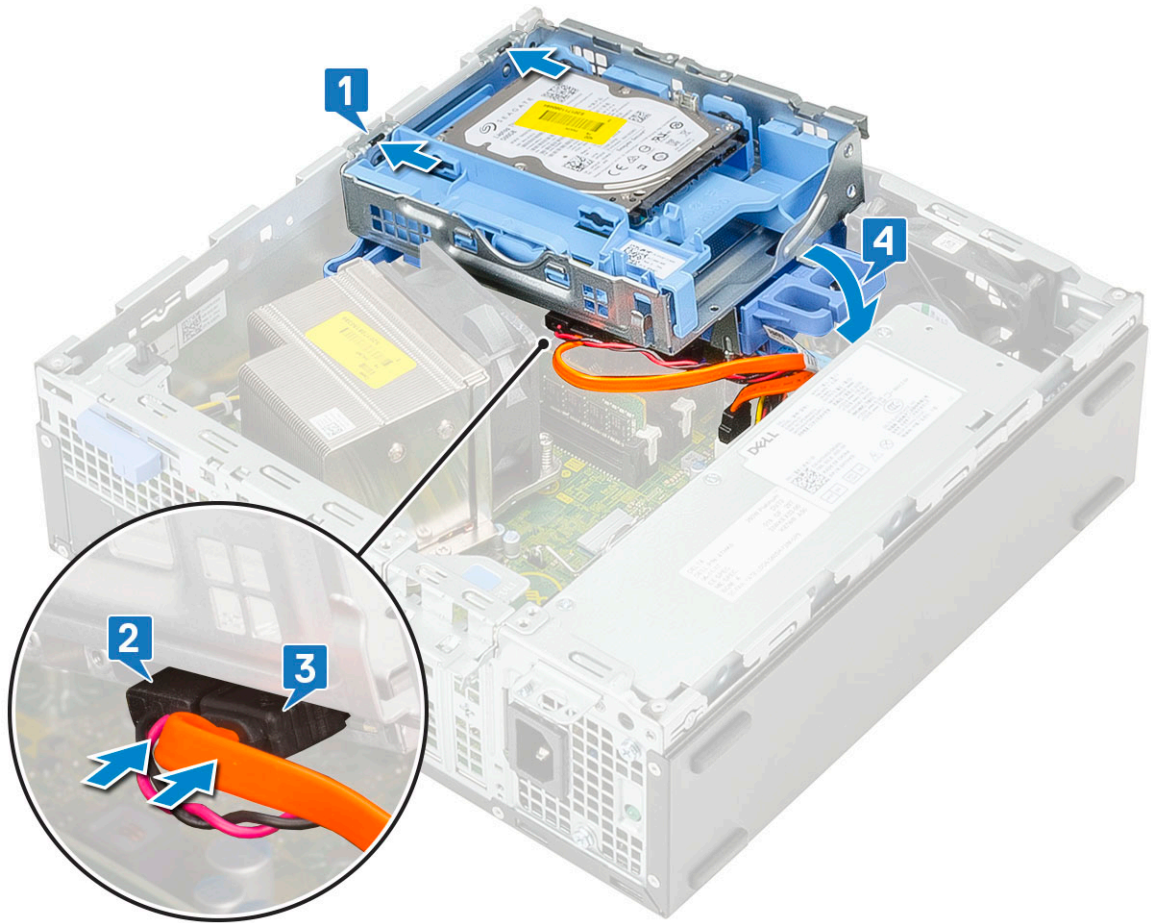
- d ភ្ជាប់ខ្សែ USB ប្រភេទ C ទៅនឹងឧបករណ៍ភ្ជាប់មកលើផ្ទាំងប្រព័ន្ធ [1]។
- e មូលបត្តិឆ្នើមដើម្បីភ្ជាប់កាតប្រភេទ USB-C ទៅនឹងគ្រូប្រព័ន្ធ [2]។



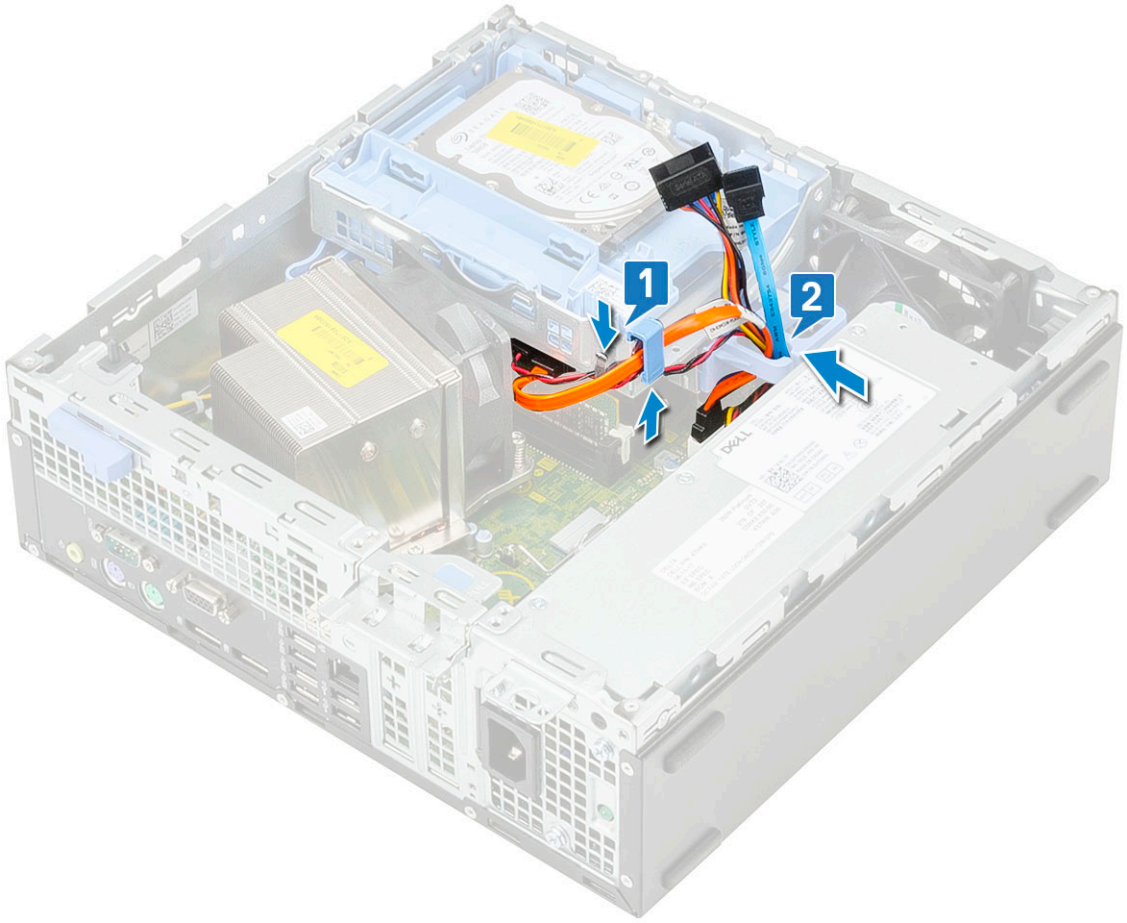
- 8 ដើម្បីដំឡើងកន្លែងទទួលកំដៅ៖
- a តម្រង់កន្លែងទទួលកំដៅនៅលើអង្គដំណើរការ [1]។
 - b មូលបន្តិចខ្ទាត់ប្រទេសដើម្បីភ្ជាប់គ្រឿងដំឡើងកន្លែងទទួលកំដៅទៅលើផ្ទាំងប្រព័ន្ធ [2]។
- ⓘ ចំណាំ:** មូលបន្តិចខ្ទាត់តាមលំដាប់លំដោយ (1,2,3,4) ដូចដែលបានរៀបរាប់នៅលើផ្ទាំងប្រព័ន្ធ។
- c ភ្ជាប់ខ្សែកង្វារកន្លែងទទួលកំដៅទៅកន្លែងនៅលើផ្ទាំងប្រព័ន្ធ [3]។



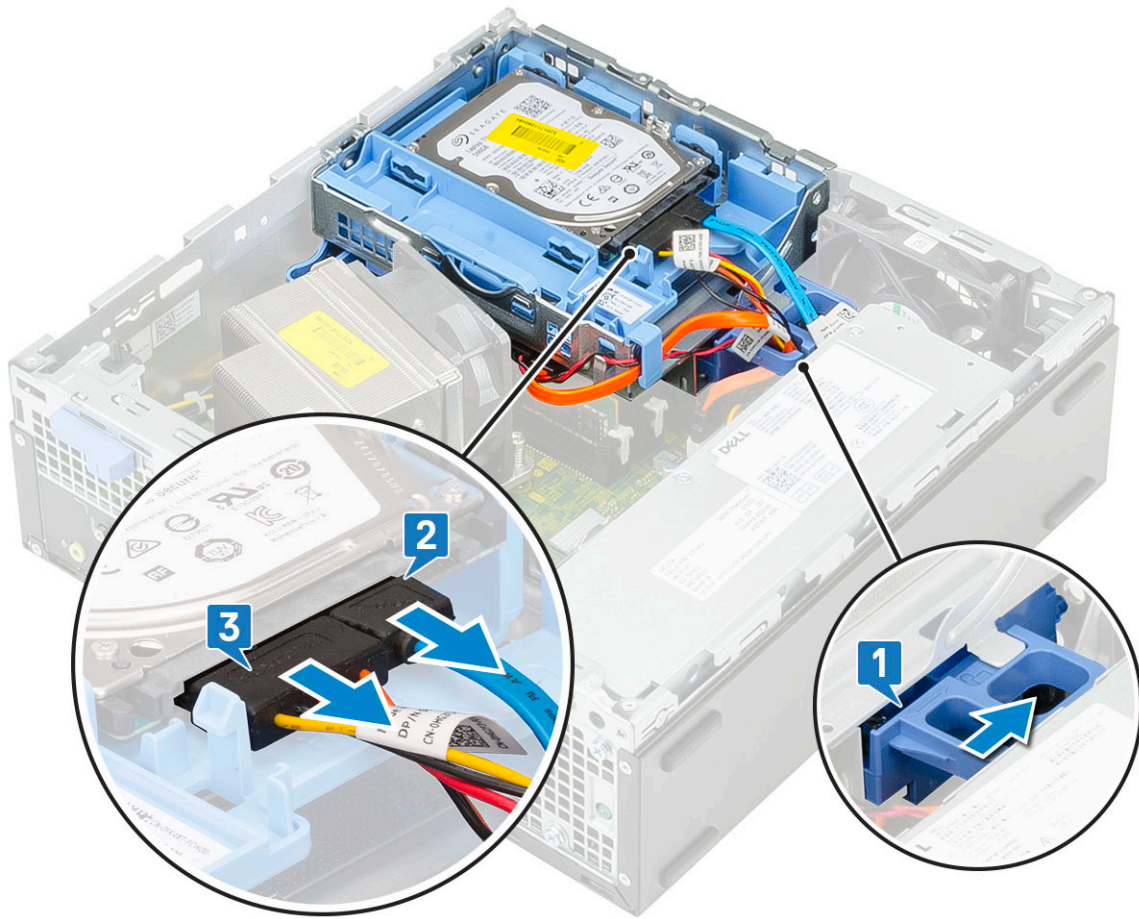
- 9 ដើម្បីដំឡើងប្រាយថាសវិទ និងម៉ូឌុលប្រាយអុបទិក។
- a បញ្ចូលបន្ទះនៅលើប្រាយថាសវិទ និងម៉ូឌុលប្រាយអុបទិកចូលទៅរន្ធអោតនៅលើប្រព័ន្ធនៅមុខ 30 ដឺម៉ែត្រ [1]។
 - b ភ្ជាប់វិទ្យុទិន្នន័យប្រាយអុបទិក និងវិទ្យុថាមពលទៅនឹងកំណត់នៅលើប្រាយអុបទិក [2, 3]។
 - c ទម្លាក់ប្រាយថាសវិទនិងម៉ូឌុលប្រាយអុបទិកដើម្បីដាក់ចូលទៅក្នុងរន្ធបេស្តា [4]។



- d ស្រោចស្រូវខ្លីមួយប្រដាប់អប្សិក និងស្រូវមាត់លក់មហ្សាមេកាទិក [1]។
- e ស្រោចស្រូវខ្លីមួយប្រដាប់សរសៃ និងមាត់លក់មេរោគប្រេន្ទេន HDD-ODD [2]។



- f រុញគន្លឹះដោះដើម្បីភ្ជាប់ម៉ូឌុល [1]។
- g ភ្ជាប់ស្វែងទិន្នន័យប្រាយថាសរឹង និងស្វែងមាមពលពីឧបករណ៍ភ្ជាប់លើប្រាយថាសរឹង [2, 3]។



10 ដើម្បីដំឡើងគ្រោងខាងមុខ៖

- a តម្រង់គ្រោង និងបញ្ជូលគន្លឹះយ៉ាងនៅលើគ្រោងទៅក្នុងរន្ធនៅលើប្រតិទិន។
- b សង្កត់លើគ្រោងរហូតដល់បន្ទះចូលទៅក្នុងកន្លែងលីស្វរម៉ឺក។



11 ដើម្បីដំឡើងតម្របចំផ្នែកចម្រៀង

- a ដាក់តម្របចំលើប្រព័ន្ធ និងត្រួតតម្របហេតុអ្វីក៏សំខាន់បំផុតសម្រាប់ធុរកិច្ច ។
- b គន្លឹះដោះ ភ្ជាប់តម្របចំហៀងដោយស្វ័យប្រវត្តិទៅនឹងប្រព័ន្ធ។



ការទំនាក់ទំនងមកក្រុមហ៊ុន Dell

① ចំណាំ: ប្រសិនបើអ្នកកុំមានអ៊ីម៉ែល ឬលេខទូរស័ព្ទស្របច្រក ឬលេខទូរស័ព្ទ ឬលេខទូរស័ព្ទ ឬលេខទូរស័ព្ទ ឬលេខទូរស័ព្ទ ឬលេខទូរស័ព្ទ Dell ។

ក្រុមហ៊ុន Dell ផ្តល់នូវជម្រើសសេវាកម្មទូទៅសម្រាប់អ្នកប្រើប្រាស់ និងអនុវត្ត ។ ជម្រើសទាំងនេះអាចប្រើប្រាស់ទៅតាមប្រទេស និងធនធាន ហើយនិងសេវាកម្មមួយចំនួនប្រហែលជាមិនអាចមាននៅក្នុងតំបន់របស់អ្នក។ ដើម្បីទាក់ទងមកក្រុមហ៊ុន Dell ចំពោះបញ្ហាអំពីការលក់ ការគាំទ្រផ្នែកបច្ចេកទេស ឬការបម្រើសេវាអតិថិជន។

- 1 ចូលមើលគេហទំព័រ **Dell.com/support**។
- 2 ជ្រើសយកប្រទេសគាំទ្ររបស់អ្នក។
- 3 ផ្ទៀងផ្ទាត់ប្រទេស ឬតំបន់នៅក្នុងបញ្ជីទម្លាក់ **Choose a Country/Region**(ជ្រើសយកប្រទេស/តំបន់) នៅខាងក្រោមខ្សែទំព័រនេះ។
- 4 ជ្រើសយកតំណសេវាកម្ម ឬគាំទ្រដែលសមស្របបំផុតទៅតាមតម្រូវការរបស់អ្នក។