

# Dell Precision 3430 Pienikokoinen tietokone

USB Type-C -kortin asennusopas



## Huomautukset, varoitukset ja vaarat

 | **HUOMAUTUS:** HUOMAUTUKSET ovat tärkeitä tietoja, joiden avulla voit käyttää tuotetta entistä paremmin.

 | **VAROITUS:** VAROITUKSET kertovat tilanteista, joissa laitteisto voi vahingoittua tai joissa tietoja voidaan menettää. Niissä kerrotaan myös, miten nämä tilanteet voidaan välttää.

 | **VAARA:** VAARAILMOITUKSET kertovat tilanteista, joihin saattaa liittyä omaisuusvahinkojen, loukkaantumisen tai kuoleman vaara.

© 2018 Dell Inc. tai sen tytäryritykset. Kaikki oikeudet pidätetään. Dell, EMC ja muut tavaramerkit ovat Dell Inc:in tai sen tytäryritysten tavaramerkkejä. Muut tavaramerkit voivat olla omistajiensa tavaramerkkejä.

# Sisällysluettelo

<b>1 Alkutoimet.....</b>	<b>4</b>
Turvallisuusohjeet.....	4
Ennen kuin avaat tietokoneen kannen.....	4
Turvallisuusvarotoimet.....	5
Virransyöttö valmiustilassa.....	5
Yhdistäminen.....	5
Suojautuminen sähköstaattisilta purkauksilta (ESD).....	5
ESD-kenttähuoltosarja.....	6
ESD-kenttähuoltosarjan osat.....	6
ESD-suojauksen yhteenveto.....	7
Herkkien komponenttien kuljettaminen.....	7
Nostolaitteet .....	7
Tietokoneen käsittelyn jälkeen.....	7
<b>2 USB Type-C.....</b>	<b>8</b>
USB Type-C -kortin asentaminen.....	8
<b>3 Avun saaminen.....</b>	<b>22</b>
Dellin yhteystiedot.....	22

# Alkutoimet

Aiheet:

- Turvallisuusohjeet
- Ennen kuin avaat tietokoneen kannen
- Turvallisuusvarotoimet
- Suojautuminen sähköstaattisilta purkauksilta (ESD)
- ESD-kenttähuoltosarja
- Herkkien komponenttien kuljettaminen
- Tietokoneen käsittelyn jälkeen

## Turvallisuusohjeet

Seuraavat turvallisuusohjeet auttavat suojaamaan tietokoneen mahdollisilta vaurioilta ja auttavat takaamaan oman turvallisuutesi. Ellei toisin mainita, kussakin toimenpiteessä oletetaan, että seuraava pätee:

- Olet perehtynyt tietokoneen mukana toimitettuihin turvaohjeisiin.
- Osa voidaan vaihtaa tai - jos se on hankittu erikseen - asentaa suorittamalla irrotusmenettely päinvastaisessa järjestyksessä.

**⚠ VAARA:** Irrota kaikki virtalähteet ennen tietokoneen suojusten tai paneelien avaamista. Kun olet päättänyt tietokoneen käsittelyn, asenna kaikki suojukset, paneelit ja ruuvit paikoilleen ennen virtalähteen kytkemistä.

**⚠ VAARA:** Ennen kuin teet mitään toimia tietokoneen sisällä, lue tietokoneen mukana toimitetut turvallisuusohjeet. Lisää turvallisuusohjeita on Regulatory Compliance -sivulla osoitteessa [www.dell.com/regulatory\\_compliance](http://www.dell.com/regulatory_compliance).

**⚠ VAROITUS:** Monet korjaukset saa tehdä vain valtuutettu huoltoteknikko. Saat tehdä vain tuotteen dokumentaatiossa mainitut, verkossa tai puhelimesta annettuihin ohjeisiin perustuvat ja tukitiimin ohjeistamat ongelmanratkaisutoimet ja perustason korjaukset. Takuu ei kata huoltotöitä, joita on tehnyt joku muu kuin Dellin valtuuttama huoltoliike. Lue laitteen mukana toimitetut turvallisuusohjeet ja noudata niitä.

**⚠ VAROITUS:** Maadoita itsesi käyttämällä maadoitusrannehihnaa tai koskettamalla ajoittain tietokoneen takaosassa olevaa maalaamatonta metallipintaa ja samanaikaisesti tietokoneen takana olevaa liittintä.

**⚠ VAROITUS:** Käsittele komponentteja ja kortteja huolellisesti. Älä kosketa komponentteja tai korttien kontaktipintoja. Pidä korteista kiinni niiden reunoista tai metallisesta asetuskehikosta. Tartu komponenttiin, kuten suorittimeen, sen reunoista, älä nastoista.

**⚠ VAROITUS:** Irrottaessasi kaapelia vedä liittimestä tai sen vedonpoistajasta, älä itse kaapelista. Joissain kaapeleissa on lukitusnastoilla varustettu liitin. Jos irrotat tämän tyyppistä kaapelia, paina ensin lukitusnastoista ennen kuin irrotat kaapelin. Kun vedät liittintä ulos, pidä se tasaisesti kohdistettuna, jotta liittimen nastat eivät taitu. Varmista myös ennen kaapelin kytkemistä, että sen molempien päiden liittimet on kohdistettu oikein ja että kaapeli tulee oikein päin.

**ⓘ HUOMAUTUS:** Tietokoneen ja tiettyjen osien väri saattaa poiketa tässä asiakirjassa esitetystä.

## Ennen kuin avaat tietokoneen kannen

Voit välttää tietokoneen vahingoittumisen, kun suoritat seuraavat toimet ennen kuin avaat tietokoneen kannen.

- 1 Muista noudattaa [turvallisuusohjeita](#).
- 2 Varmista, että työtaso on tasainen ja puhdas, jotta tietokoneen kuori ei naarmuunnu.
- 3 Sammuta tietokone.

4 Irrota kaikki verkkokaapelit tietokoneesta.

**VAROITUS:** Irrota verkkokaapeli irrottamalla ensin kaapeli tietokoneesta ja irrota sitten kaapeli verkkolaitteesta.

5 Irrota tietokone ja kaikki kiinnitetyt laitteet sähköpistorasiasta.

6 Maadoita emolevy pitämällä virtapainike alhaalla, kun järjestelmästä on katkaistu virta.

**HUOMAUTUS:** Maadoita itsesi käyttämällä maadoitusrannehihnaa tai koskettamalla säännöllisesti tietokoneen takaosassa olevaa maalaamatonta metallipintaa, esimerkiksi tietokoneen takana olevaa liitintä, jotta staattisen sähköpurkauksia ei pääse syntymään.

## Turvallisuusvaroitimet

Turvallisuusvaroitimet-luvussa kerrotaan varoimista, joihin täytyy ryhtyä ennen purkamisohjeiden noudattamista.

Ota seuraavat turvallisuusvaroitimet huomioon ennen asentamista tai korjaamista, jos edellytetään purkamista tai kokoamista:

- Sammuta järjestelmä sekä siihen kytketyt oheislaitteet.
- Katkaise virransyöttö järjestelmään ja siihen kytkettyihin oheislaitteisiin.
- Irrota kaikki verkko-, puhelin- ja tietoliikennekaapelit järjestelmästä.
- Kun teet pöytätietokoneen sisäosiin kohdistuvaa työtä, käytä ESD-kenttähuoltosarjaa staattisten sähköpurkauksien (ESD) aiheuttamien vaurioiden estämiseksi.
- Kun olet irrotanut järjestelmän jonkin komponentin, aseta irrotettu komponentti varovasti antistaattiselle matolle.
- Käytä kenkiä, joissa on sähköä johtamattomat kumipohjat, jotta sähköiskun vaara on mahdollisimman pieni.

## Virransyöttö valmiustilassa

Dellin tuotteiden, joihin syötetään virtaa valmiustilassa, pistoke täytyy irrottaa pistorasiasta ennen kotelon avaamista. Tällaisiin järjestelmiin on kytketty virta silloinkin, kun niistä on katkaistu virta. Tämän ansiosta ne voidaan etäkäynnistää ja siirtää lepotilaan lähiverkon kautta. Niissä on muitakin kehittyneitä virrankulutuksen hallintaominaisuuksia.

Virtapainikkeen pitäminen painettuna 15 sekunnin ajan purkaa emolevyllä mahdollisesti olevan jäännösvirran. pöytäkoneista.

## Yhdistäminen

Yhdistämisen avulla samaan sähköiseen potentiaaliin yhdistetään vähintään kaksi maadoitusliitintä. Tämä tehdään käyttämällä kenttähuollossa tarvittavaa staattisen sähkön purkauksen estävää sarjaa (ESD). Varmista liitosjohtoa kytkettäessä, että se kytketään paljaaseen metalliin. Sitä ei saa koskaan kytkeä maalattuun pintaan tai muuhun kuin metallipintaan. Rannehihnan tulee olla tiukasti kosketuksissa ihoosi. Ennen itsesi tai laitteen yhdistämistä maahan riisu rannekello sekä rannerenkaiden ja sormusten kaltaiset korut.

## Suojautuminen sähköstaattisilta purkauksilta (ESD)

Suojautuminen sähköstaattisilta purkauksilta on erittäin tärkeää käsiteltäessä sähkökomponentteja ja varsinkin erittäin herkkiä komponentteja, kuten laajennuskortteja, suorittimia, DIMM-muistimoduuleita ja emolevyjä. Erittäin pienetkin purkaukset voivat vahingoittaa piirejä monin tavoin, joiden seurauksia ei välttämättä huomaa. Näitä voivat olla esimerkiksi satunnaisesti ilmenevät ongelmat tai tuotteen lyhentynyt käyttöikä. Kun teollisuudessa keskitytään energjavaatimusten pienentämiseen ja yhä pienempiin kokoihin, suojautuminen sähköstaattisilta purkauksilta tulee entistäkin tärkeämmäksi.

Koska Dellin tuotteissa käytetyt puolijohteet ovat yhä tiheämpiä, herkkyys staattisille vaurioille on nyt suurempaa kuin aiemmissa Dell-tuotteissa. Tästä syystä jotkin aiemmin hyväksytyt osien käsittelytavat eivät enää päde.

Sähköstaattisten purkausten kaksi tunnettua tyyppiä ovat katastrofaaliset ja satunnaisesti ilmenevät viat.

- **Katastrofaaliset viat** – näitä on noin 20 prosenttia sähköstaattisiin purkauksiin liittyvistä vioista. Vaurion vuoksi laitteen toiminta loppuu välittömästi. Katastrofaalinen vika voi tapahtua esimerkiksi, kun DIMM-muistimoduuli saa staattisen iskun ja antaa No POST/No Video -virheen sekä viallisesta muistista johtuvan äänimerkin.

- **Satunnaisesti ilmenevät viat** – näitä on noin 80 prosenttia sähköstaattisiin purkauksiin liittyvistä vioista. Satunnaisesti ilmenevien vikojen suuri määrä tarkoittaa, että vikaa ei useimmiten huomata heti sen syntyessä. DIMM-muisti saa staattisen iskun, mutta seuranta vain heikkenee eikä välittömästi aiheuta vikaan liittyviä, ulospäin näkyviä oireita. Heikentyneen muistijäljen seurausten ilmenemiseen voi mennä viikkoja tai kuukausia. Sillä välin se voi aiheuttaa muistin eheyden heikkenemistä, satunnaisia muistivirheitä jne.

Satunnaisesti ilmenevä vika (kutsutaan myös piileväksi tai "walking wounded" -viaksi) on vikatyyppejä, jota on vaikeampi havaita ja jolle on vaikeampi tehdä vianmääritys.

Estä sähköstaattisista purkauksista aiheutuvat viat seuraavasti:

- Käytä asianmukaisesti maadoitettua sähköstaattisilta purkauksilta suojaavaa rannenuuhaa. Langattomien antistaattisten nauhojen käyttö ei enää ole sallittua, sillä ne eivät anna riittävää suojaa. Koteloa koskettaminen ennen osien käsittelyä ei takaa riittävää suojausta sähköstaattisilta purkauksilta niiden osien osalta, jotka ovat näille purkauksille erityisen herkkiä.
- Käsittele kaikkia sähköstaattisesti herkkiä osia staattiselta sähköltä suojatulla alueella. Jos mahdollista, käytä antistaattisia lattia-alustoja ja työpöydän alustoja.
- Kun purat komponentin pakkauslaatikosta, älä poista sitä antistaattisesta pakkauksesta ennen kuin olet valmis asentamaan sen. Varmista ennen antistaattisen pakkauksen purkamista, että olet poistanut staattisen sähkönsäädin.
- Ennen kuin kuljetat sähköstaattisesti herkkää osaa, pane se ensin antistaattiseen rasiaan tai pakkaukseen.

## ESD-kenttähuoltosarja

Valvontalaitteeton kenttähuoltosarja on yleisimmin käytetty huoltosarja. Jokainen kenttähuoltosarja koostuu kolmesta osasta, jotka ovat antistaattinen matto, ranneke ja maadoitusjohto.

## ESD-kenttähuoltosarjan osat

ESD-kenttähuoltosarjan osat ovat:

- **Antistaattinen matto** – Antistaattinen matto on maadoitettava, ja sen päälle voidaan asettaa osia huollon aikana. Kun käytät antistaattista mattoa, rannekkeen tulee olla kunnolla kiinni ja maadoitusjohdon tulee olla kiinnitettynä mattoon ja käsiteltävän järjestelmän mihin tahansa paljaaseen metallipintaan. Kun matto on otettu käyttöön asianmukaisesti, varaosat voidaan poistaa ESD-pussista ja asettaa suoraan matolle. Staattiselle sähkölle herkät esineet ovat turvassa sähköpurkauksilta, kun ne ovat kädessäsi, antistaattisella matolla, järjestelmässä tai pussissa.
- **Ranneke ja liitäntäjohto** – Jos ESD-mattoa ei tarvita, ranneke ja maadoitusjohto voidaan kiinnittää ranteeseesi ja järjestelmän paljaaseen metallipintaan. Ne voidaan kiinnittää myös antistaattiseen mattoon matolle asetettujen laitteiden suojaamiseksi. Rannekkeen ja maadoitusjohdon kosketusta ihoosi, ESD-mattoon ja laitteistoon kutsutaan maadoitukseksi. Käytä ainoastaan sellaisia kenttähuoltosarjoja, joihin sisältyy ranneke, matto ja maadoitusjohto. Älä käytä johdottomia rannekeita. Huomaa, että rannekkeen johto voi kulua ja vahingoittua käytössä. Se on testattava säännöllisesti maadoitusranneketesterillä tahattomien ESD-vaurioiden välttämiseksi. Suosittelemme testaamaan rannekkeen ja maadoitusjohdon vähintään kerran viikossa.
- **ESD-ranneketesteri** – Maadoitusrannekkeen johto voi vaurioitua ajan myötä. Valvontalaitteetonta sarjaa käytettäessä on suositeltavaa testata maadoitusranneke ennen jokaista huoltokäyntiä tai vähintään kerran viikossa. Tämä on helpointa tehdä ranneketesterillä. Jos käytössäsi ei ole omaa ranneketesteriä, kysy, onko aluetoimistollasi sellainen. Aseta ranneke ranteesi ympärille, kytke maadoitusjohto testeriin ja suorita testaus painamalla testerin painiketta. Vihreä merkkivalo kertoo testin läpäisystä. Jos testi epäonnistuu, punainen merkkivalo syttyy ja testeri päästää äänimerkin.
- **Eristävät elementit** – Pidä staattiselle sähkölle herkät laitteet, kuten muoviset jäähdytys-elementtien kotelot, erillään eristeinä toimivista sisäisistä osista, joissa voi
- **Työympäristö** – Arvioi asiakkaan toimipiste ympäristönä ennen ESD-kenttähuoltosarjan käyttöönottoa. Sarjan käyttöönotto esimerkiksi palvelimen huoltoon poikkeaa pöytä- tai kannettavaan tietokoneen huoltoympäristöstä. Palvelimet on useimmiten asennettu konesaliin kehikkoon, kun taas pöytä- ja kannettavat tietokoneet ovat tavallisesti toimistojen tai toimistokoppien pöydillä. Varmista, että työtöila on avoin ja tasainen ja että sillä ei ole ylimääräistä tavaraa. Työtöilassa on oltava tarpeeksi tilaa ESD-sarjalle ja lisätöila korjattavalle järjestelmälle. Työtöilassa ei saa olla eristeitä, jotka voivat aiheuttaa staattisen sähkönsäädin. Työtöilassa olevat eristeet, kuten styrox ja muut muovit, on siirrettävä vähintään 30 senttimetrin (12 tuuman) etäisyydelle herkistä osista ennen laitteistokomponenttien käsittelyä.
- **ESD-pakkaukset** – Kaikki staattiselle sähkölle herkät laitteet on toimitettava ja vastaanotettava antistaattisessa pakkauksessa. Suosittelemme käyttämään metallisia, staattiselta sähköltä suojattuja pusseja. Palauta vahingoittunut osa aina samassa ESD-pussissa ja -pakkauksessa, jossa uusi osa toimitettiin. Taita ESD-pussi ja teippaa se kiinni. Käytä samaa vaahtomuovista pakkausmateriaalia ja laatikkoa, jossa uusi osa toimitettiin. ESD-herkät laitteet saa poistaa pakkauksesta ainoastaan ESD-suojatulla työtöilalla. Älä aseta osia ESD-pussin päälle, sillä ainoastaan pussin sisäpuoli on suojattu. Pidä osat kädessäsi, ESD-matolla, järjestelmällä tai antistaattisessa pussissa.
- **Herkkien komponenttien kuljetus** – Varaosat, Dellille palautettavat osat ja muut ESD-herkät komponentit on suljettava antistaattisiin pusseihin kuljetuksen ajaksi.

# ESD-suojauksen yhteenveto

Suosittellemme, että kaikki kenttähuoltoteknikot käyttävät perinteistä, johdollista maadoitusjohtoa ja antistaattista suojamattoa aina huoltaessaan Dell-tuotteita. Lisäksi on äärimmäisen tärkeää, että teknikit pitävät herkät osat erillään kaikista eristävistä osista huollon aikana ja että herkät komponentit suljetaan antistaattisiin pusseihin kuljetuksen ajaksi.

## Herkkien komponenttien kuljettaminen

Kun varaosien tai Dellille palautettavien osien kaltaisia staattiselle sähkölle herkkiä komponentteja kuljetetaan, ne täytyy asettaa staattista sähköä estäviin pusseihin turvallisuuden varmistamiseksi.

## Nostolaitteet

Noudata seuraavia ohjeita, kun raskaita laitteita nostetaan:

**△ | VAROITUS: Älä nosta mitään yli 50 paunaa painavaa. Hanki apua tai käytä mekaanista nostolaitetta.**

- 1 Varmista tasapainoinen asento. Pidä jalkaterät toisistaan erillään vakalla alustalla siten, että varpaat osoittavat ulospäin.
- 2 Pidä vatsalihakset tiukkoina. Ne tukevat selkärankaasi nostamisen aikana, joten rasitus vähenee.
- 3 Nosta jaloilla, älä selällä.
- 4 Pidä taakka lähellä vartaloasi. Mitä lähempänä selkärankaasi se on, sitä vähemmän nosto kuormittaa selkääsi.
- 5 Kun nostat taakka tai lasket sen alas, pidä selkä suorassa. Älä tee taakasta raskaampaa kehosi painon avulla. Vältä kääntämästä vartaloasi tai selkääsi.
- 6 Kun lasket taakan alas, tee samat toimet käänteisessä järjestyksessä.

## Tietokoneen käsittelymisen jälkeen

Kun olet asentanut osat paikoilleen, muista kiinnittää ulkoiset laitteet, kortit ja kaapelit, ennen kuin kytket tietokoneeseen virran.

- 1 Kiinnitä tietokoneeseen puhelin- tai verkkojohto.

**△ | VAROITUS: Kun kytket verkkojohdon, kytke se ensin verkkolaitteeseen ja sitten tietokoneeseen.**

- 2 Kiinnitä tietokone ja kaikki kiinnitetyt laitteet sähköpistorasiaan.
- 3 Käynnistä tietokone.
- 4 Tarkista tarvittaessa, että tietokone toimii asianmukaisesti, suorittamalla **ePSA Diagnostics (ePSA-diagnoosi)**.

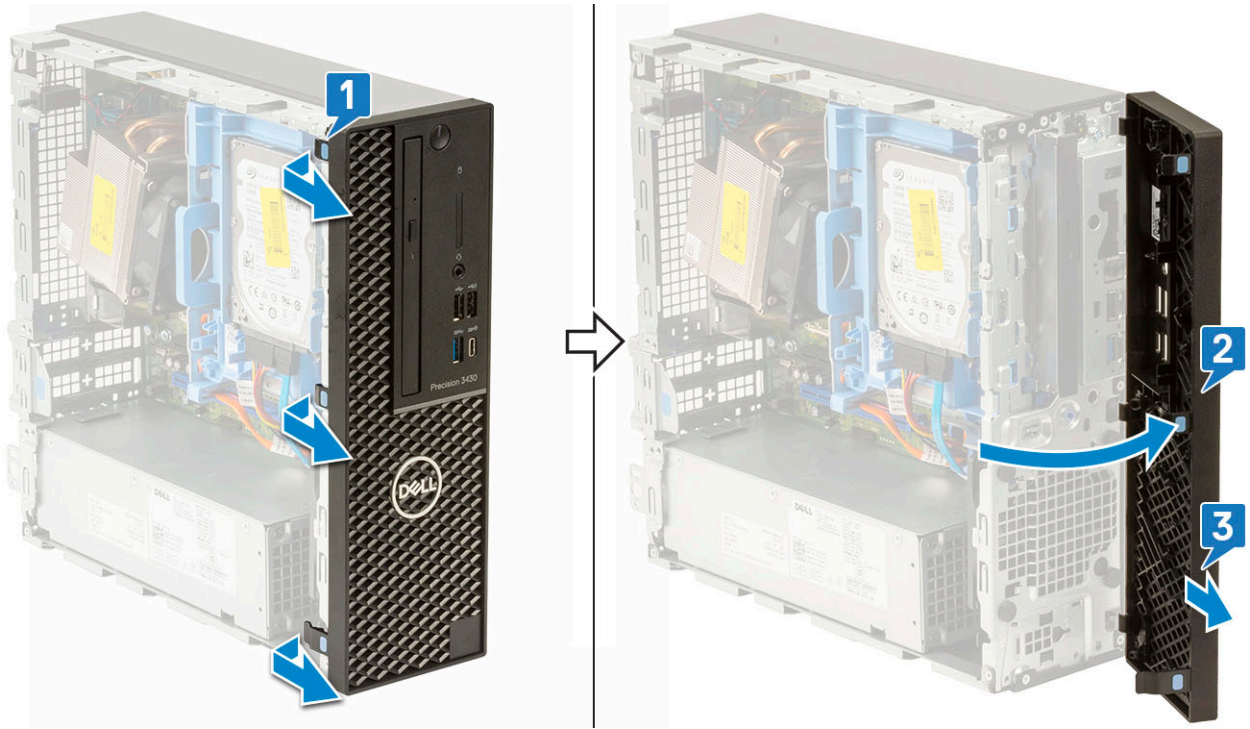
# USB Type-C

## USB Type-C -kortin asentaminen

- 1 Noudata [Ennen kuin avaat tietokoneen kannen](#) -kohdan menettelyä.
- 2 Irrota sivukansi:
  - a Liu'uta vapautussalppaa tietokoneen takapaneelissa niin, että se napsahtaa ja avaa sivukannen [1].
  - b Vedä ja nosta sivukansi ulos järjestelmästä [2].

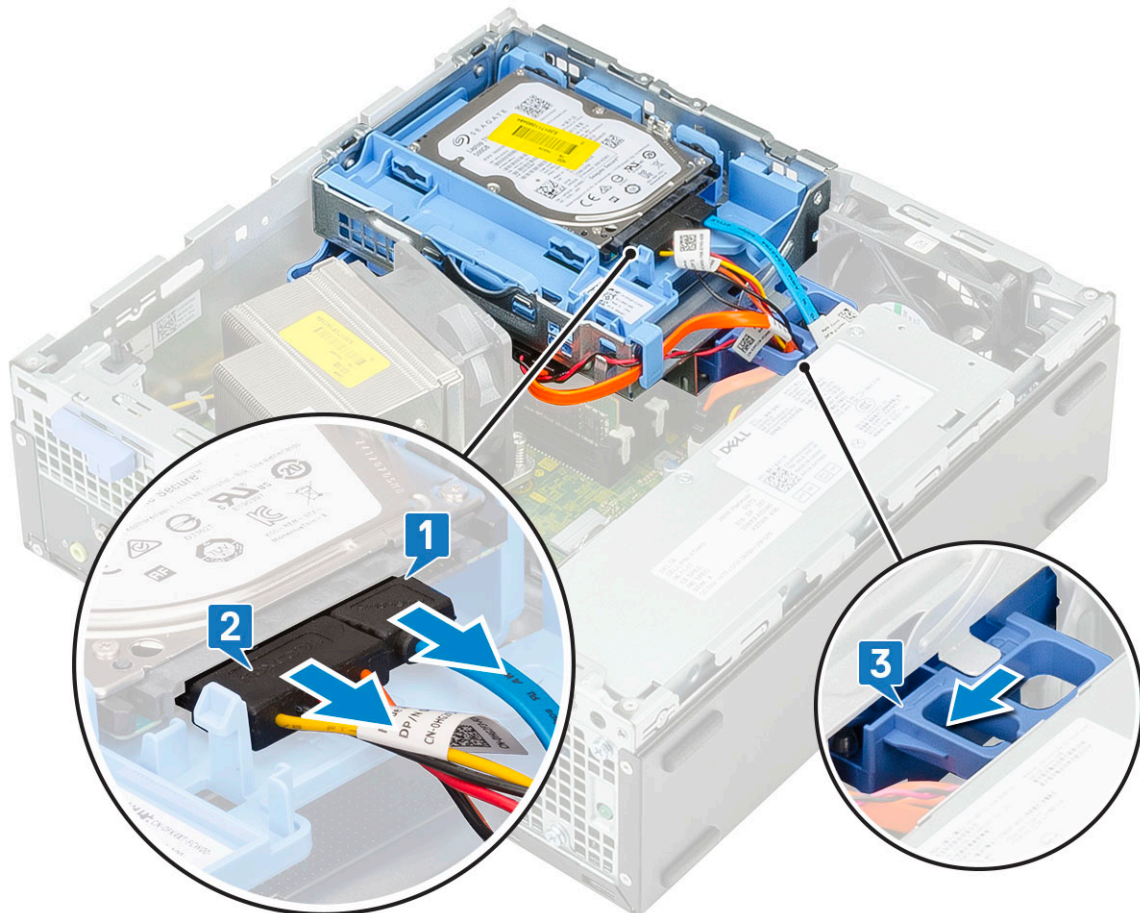


- 3 Irrota etukehys:
  - a Irrota etulevy järjestelmästä kankeamalla kiinnityskielekkeitä [1] ja vedä, jotta etulevyn koukut irtoavat etupaneelin koloista [2].
  - b Irrota etulevy järjestelmästä [3].



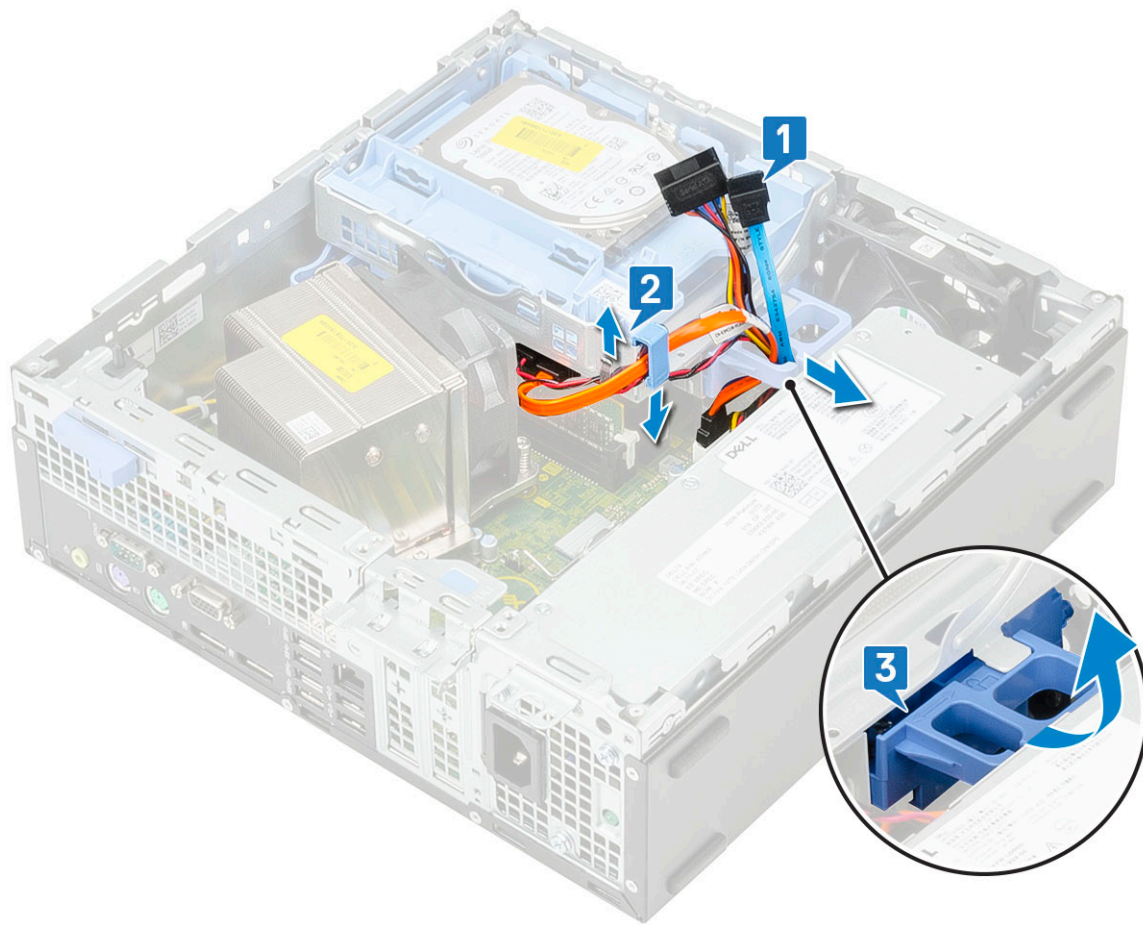
4 Kiintolevyn ja optisen aseman moduulin irrottaminen:

- a Irrota kiintolevyn datakaapeli ja virtakaapeli kiintolevyn liitännöistä [1, 2].
- b Poista kiintolevyn ja optisen aseman lukitus liu'uttamalla vapautussalppaa [3].



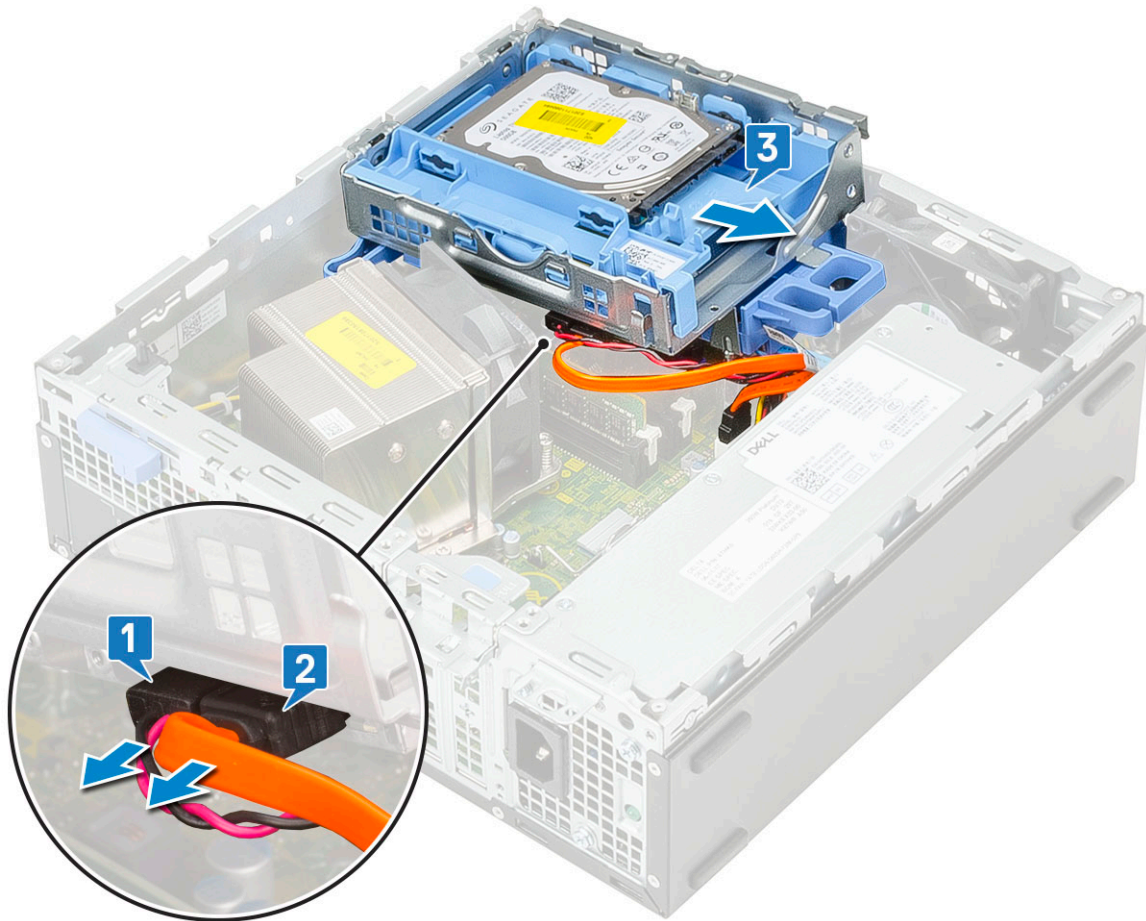
- c Vapauta kiintolevyn kaapelit kiinnikkeestä [1] ja optisen aseman kaapelit HDD-ODD-vapautussalvasta [2].

d Nosta kiintolevy ja optinen moduuli [3]



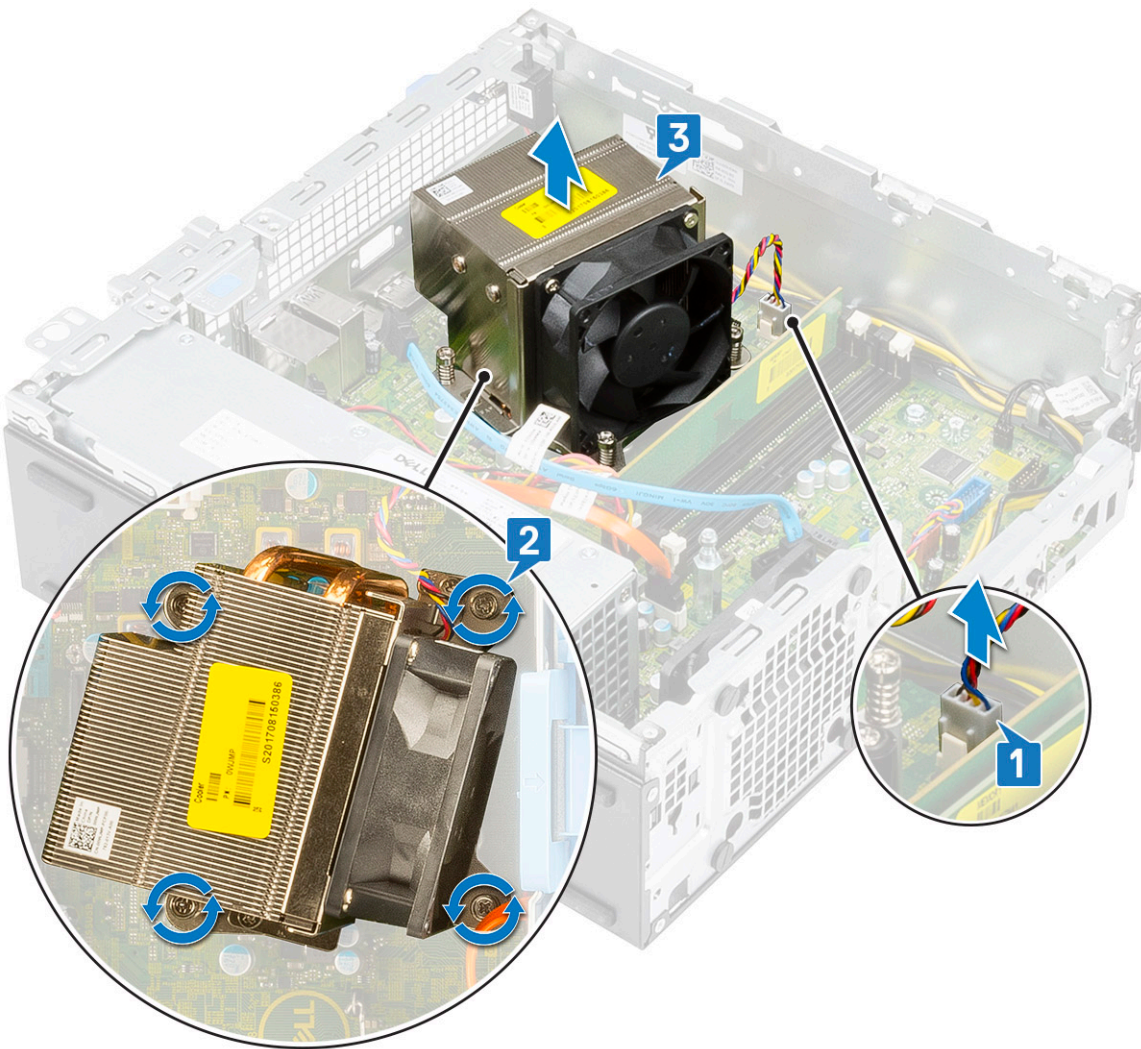
5 Kiintolevyn ja optisen aseman moduulin irrottaminen:

- a Irrota optisen aseman datakaapeli ja optisen aseman virtajohto optisen aseman liitännöistä [1, 2].
- b Nosta kiintolevy ja optisen aseman moduuli ulos järjestelmästä [3].

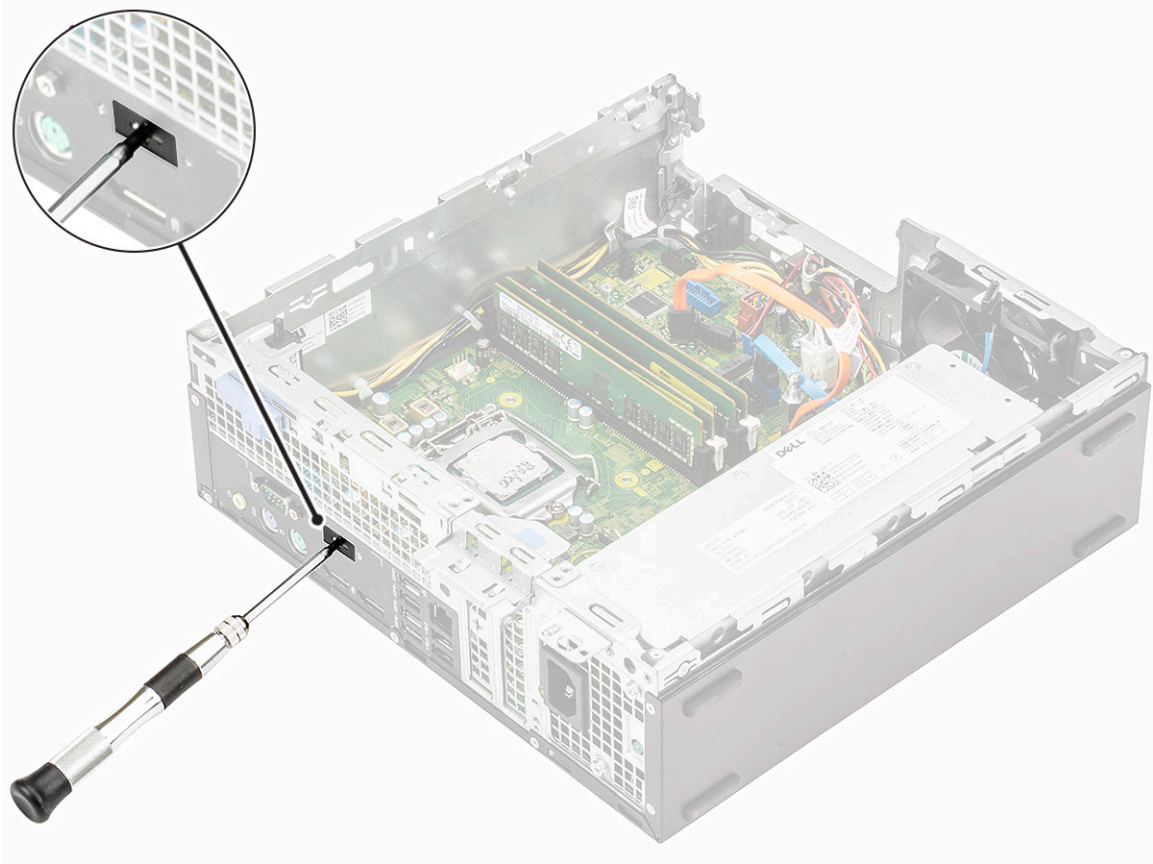


- 6 Jäähdytyslementin ja tuulettimen irrottaminen:
- a Irrota jäähdytyslementin tuulettimen kaapeli emolevystä [1].
  - b Löysennä neljä ruuvia, joilla jäähdytyslementti [2] kiinnittyy, ja nosta se järjestelmästä [3].

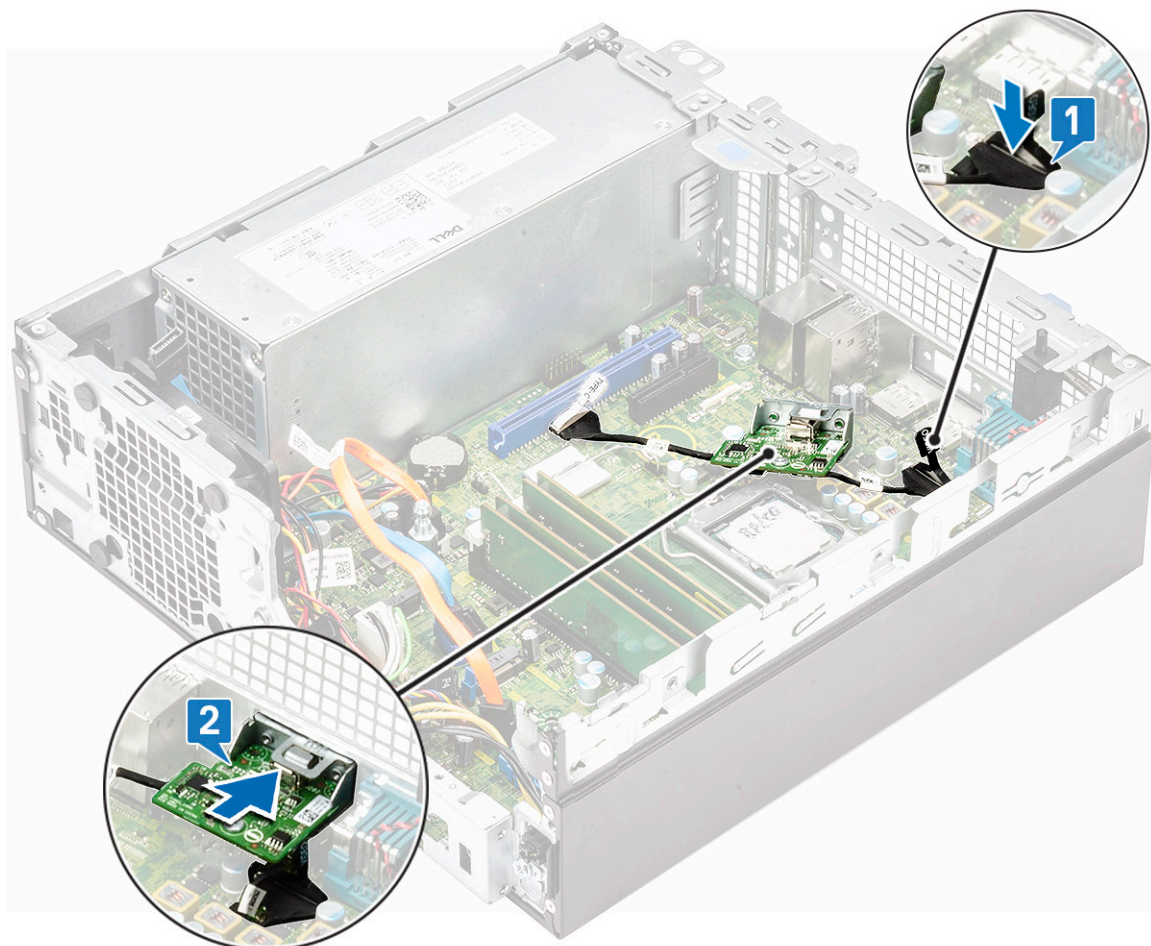
**ⓘ HUOMAUTUS:** Löysää ruuvit järjestyksessä (1, 2, 3, 4), kuten emolevyllä osoitetaan.



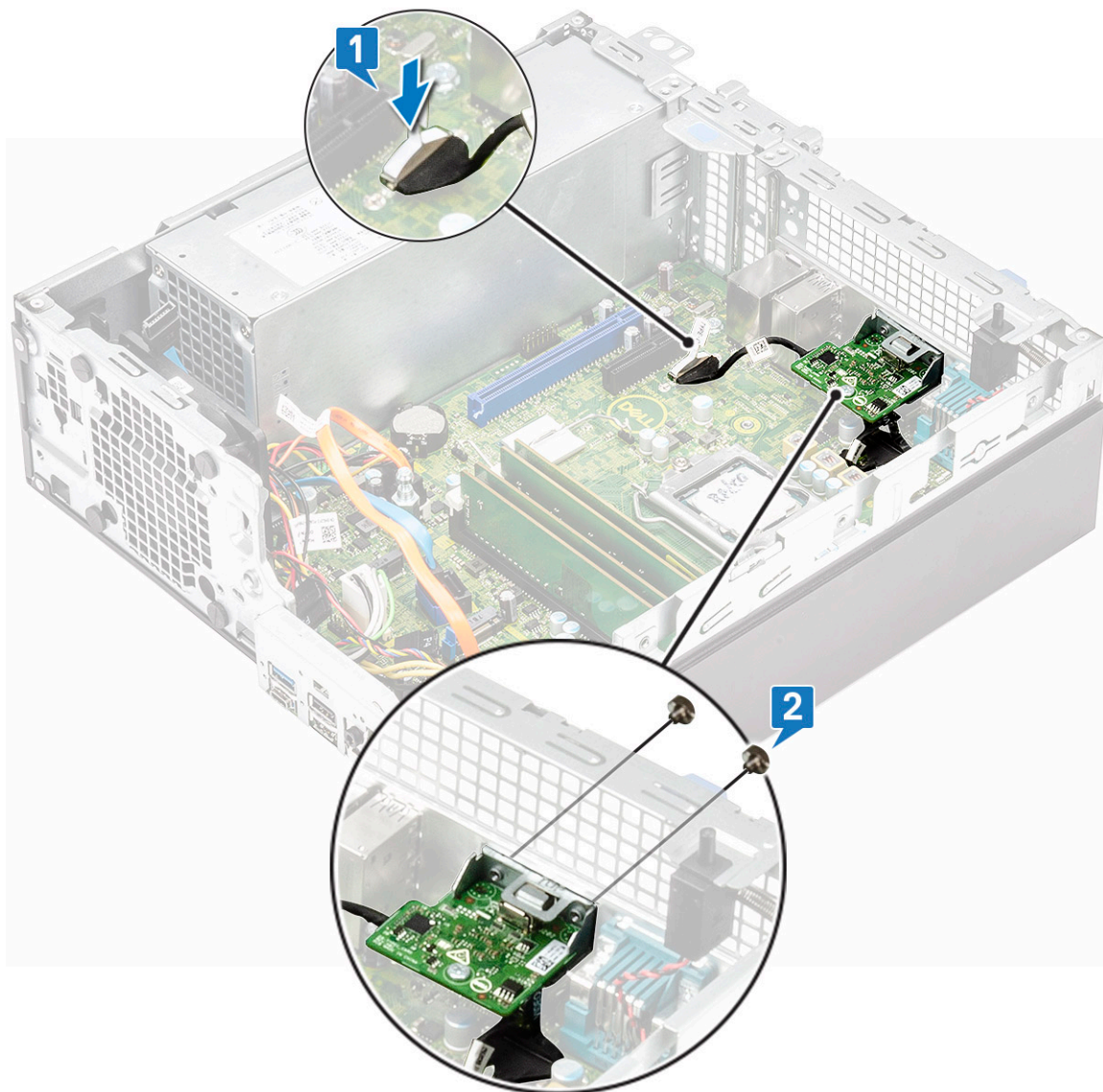
- 7 USB Type-C -kortin asentaminen:
  - a Irrota täyte ristipääruuvimeisselillä.



- b Liitä USB Type-C -kortin kaapeli emolevyssä olevaan liittimeen [1].
- c Kohdista ja aseta USB Type C -kortti paikalleen järjestelmän koteloon [2].



- d Liitä USB Type-C -kortin kaapeli emolevyssä olevaan liittimeen [1].
- e Kiinnitä kaksi ruuvia, joilla USB Type-C -kortti kiinnittyy järjestelmän koteloon [2].

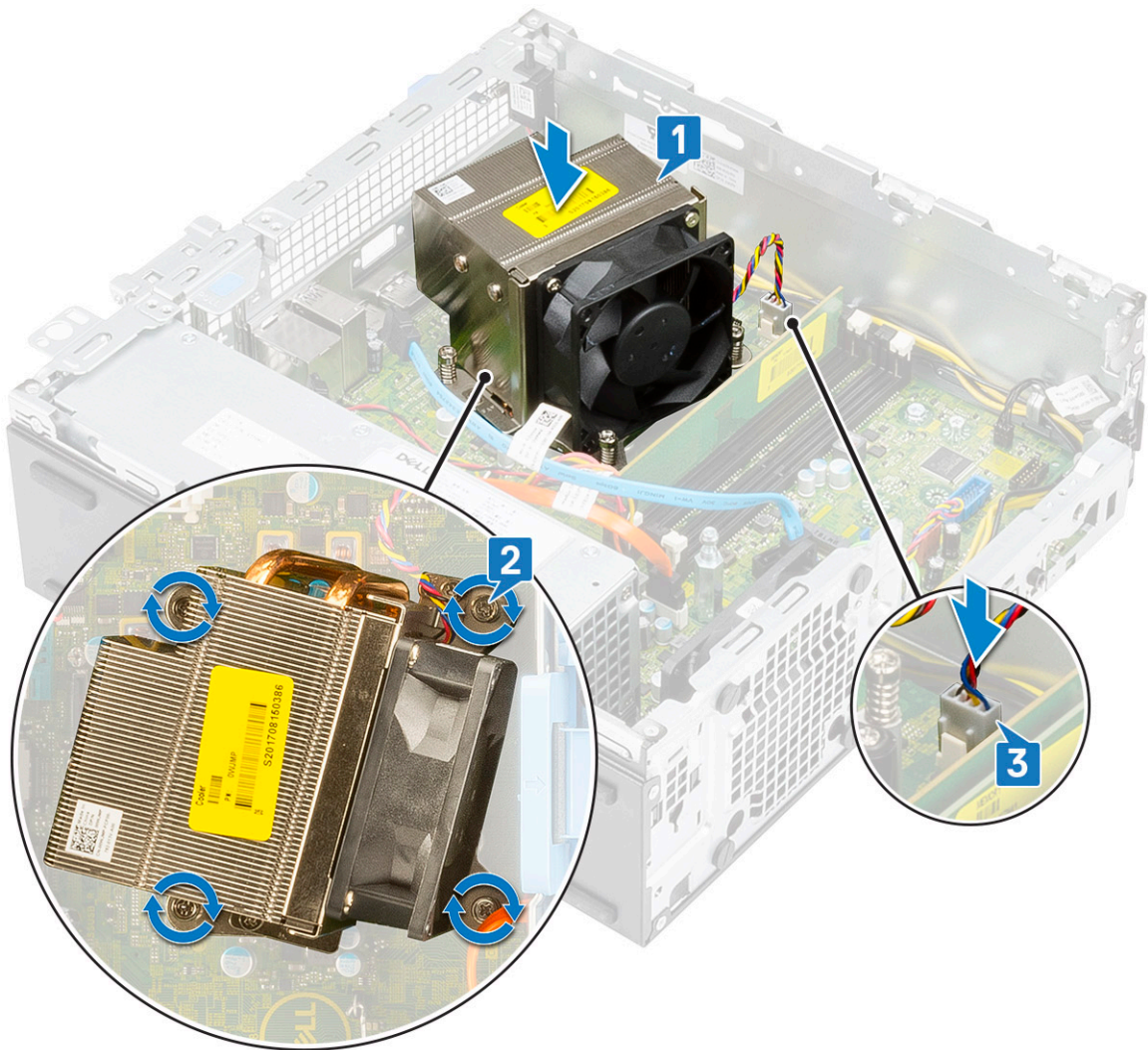


8 Jäähdytyslementin asentaminen.

- a Kohdista jäähdytyslementti suorittimen päälle [1].
- b Kiinnitä jäähdytyslementti emolevyyn kiristämällä neljä ruuvia [2].

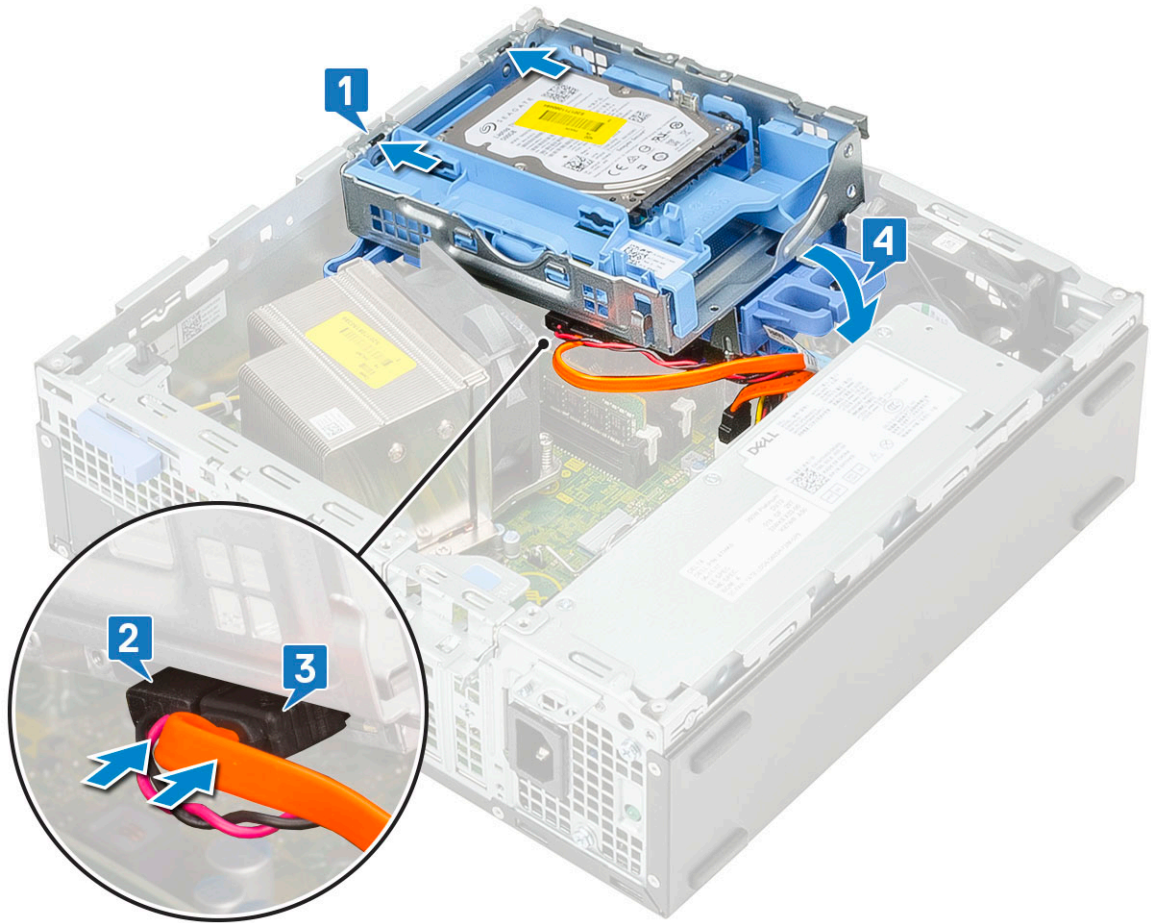
**ⓘ HUOMAUTUS:** Kiristä ruuvit järjestyksessä (1, 2, 3, 4), kuten emolevyllä osoitetaan.

- c Kytke jäähdytyslementtituulettimen kaapeli emolevyn paikkaan [3].

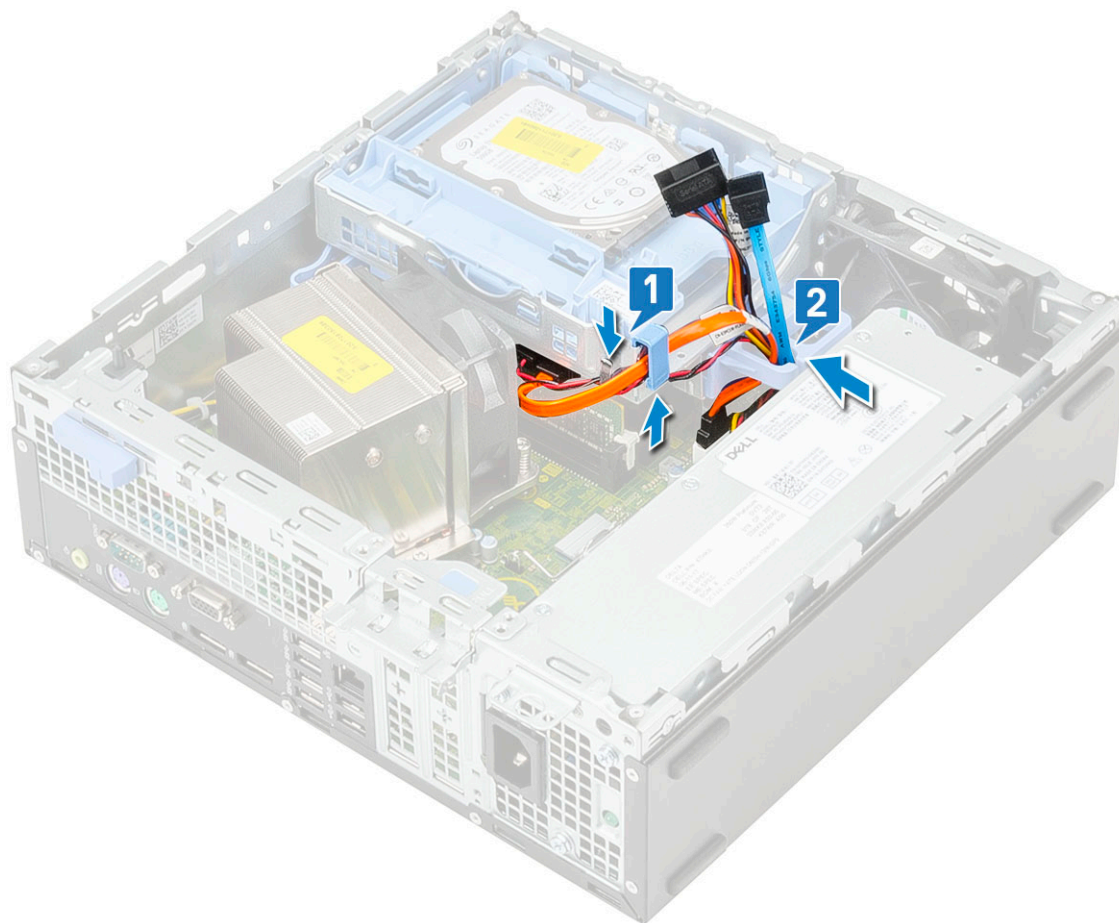


9 Kiintolevyn ja optisen aseman moduulin asentaminen:

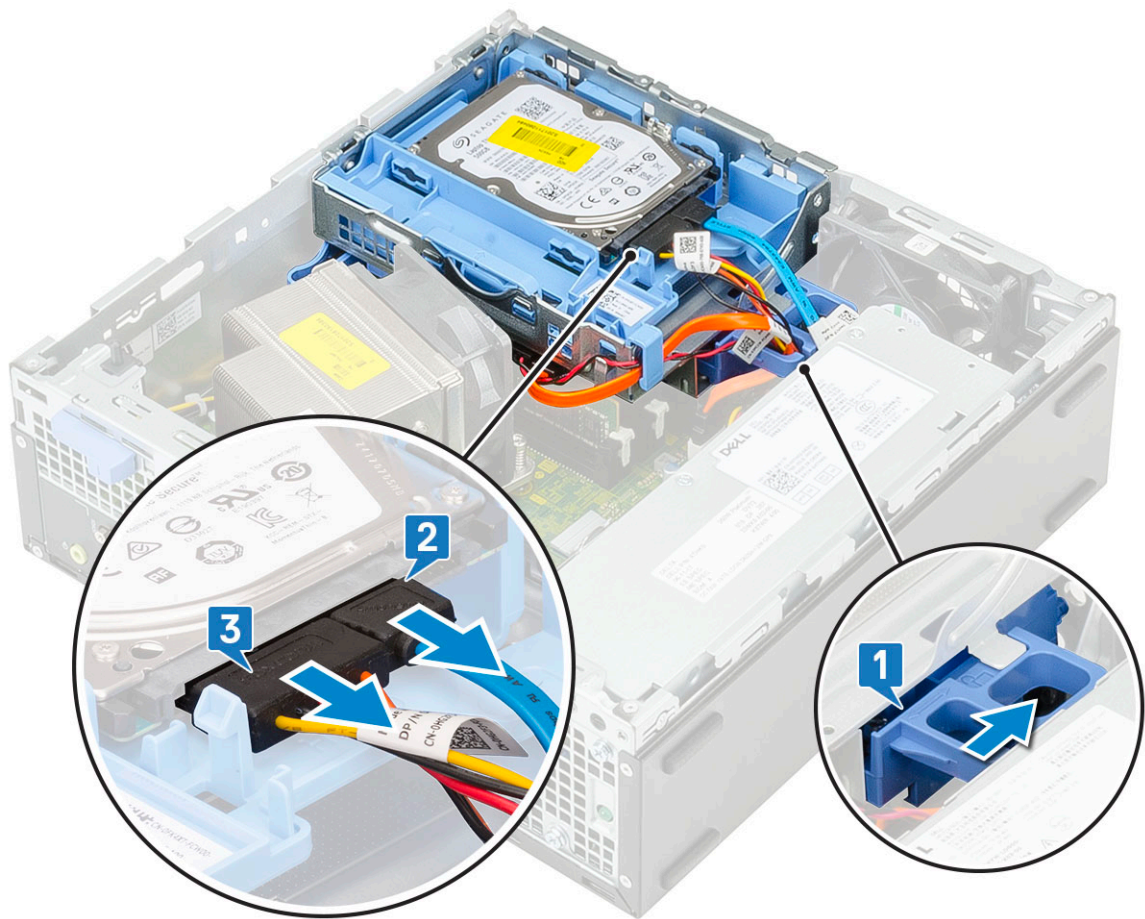
- a Aseta kiintolevyn ja optisen aseman moduulin kielekkeet järjestelmässä olevaan paikkaan 30 asteen kulmassa [1].
- b Kiinnitä optisen aseman datakaapeli ja virtajohto optisen aseman liitäntöihin [2, 3].
- c Laske kiintolevy ja optisen aseman moduuli paikoilleen [4].



- d Reititö optisen aseman data- ja virtakaapeli kiinnikkeiden kautta [1].
- e Reititö kiintolevyn data- ja virtakaapelit HDD-ODD-vapautuskielekkeen läpi [2].

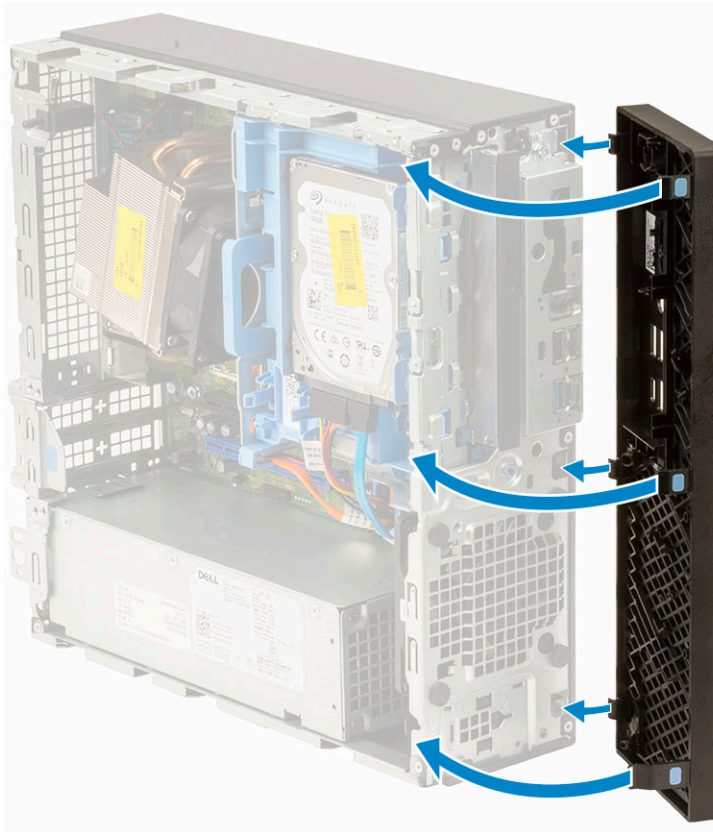


- f Lukitse moduuli liu'uttamalla vapautussalppaa [1].
- g Kytke kiintolevyn datakaapeli ja virtakaapeli kiintolevyn liitäntöihin [2, 3].



10 Etulevyn asentaminen:

- a Kohdista levy ja aseta siinä olevat kiinnityskielekkeet järjestelmässä oleviin aukkoihin.
- b Paina kehystä niin, että kielekkeet napsahtavat paikoilleen.



11 Sivukannen asentaminen:

- a Aseta kansi järjestelmän päälle ja työnnä sitä siten, että se napsahtaa paikoilleen.
- b Vapautussalpa lukitsee sivukannen automaattisesti järjestelmään.



# Avun saaminen

## Dellin yhteystiedot

**ⓘ HUOMAUTUS:** Jos käytössäsi ei ole Internet-yhteyttä, käytä ostolaskussa, lähetysluettelossa, laskussa tai Dellin tuoteluettelossa olevia yhteystietoja.

Dell tarjoaa monia online- ja puhelinpohjaisia tuki- ja palveluvaihtoehtoja. Niiden saatavuus vaihtelee maa- ja tuotekohtaisesti, ja jotkut palvelut eivät välttämättä ole saatavilla alueellasi. Dellin myynnin, teknisen tuen ja asiakaspalvelun yhteystiedot:

- 1 Siirry osoitteeseen **Dell.com/support**.
- 2 Valitse tukiluokka.
- 3 Tarkista maa tai alue sivun alareunan avattavasta **Choose A Country/Region (Valitse maa/alue)** -luettelosta
- 4 Valitse tarpeitasi vastaava palvelu- tai tukilinkki.