

# الكمبيوتر ذو التصميم الصغير طراز Dell Precision 3430 من Dell

## دليل تركيب بطاقة USB من النوع C



- ① **ملاحظة:** تشير كلمة "ملاحظة" إلى معلومات هامة تساعدك على تحقيق أقصى استفادة من المنتج الخاص بك.
- ⚠ **تنبيه:** تشير كلمة "تنبيه" إما إلى احتمال حدوث تلف بالأجهزة أو فقدان للبيانات، كما تعلمك بكيفية تجنب المشكلة.
- ⚠ **تحذير:** تشير كلمة "تحذير" إلى احتمال حدوث ضرر بالملكات أو التعرض لإصابة جسدية أو الوفاة.

# جدول المحتويات

4	1 قبل البدء.....
4	تعليمات السلامة.....
4	قبل العمل داخل الكمبيوتر.....
5	احتياطات السلامة.....
5	الطاقة في وضع الاستعداد.....
5	الربط.....
5	التفريغ الإلكتروني - الحماية من التفريغ الإلكتروني.....
6	عدة الخدمة في الموقع الخاصة بالتفريغ الإلكتروني.....
6	مكونات عدة الخدمة في الموقع الخاصة بالتفريغ الإلكتروني.....
6	ملخص الحماية من التفريغ الإلكتروني (ESD).....
6	نقل المكونات الحساسة.....
7	رفع الجهاز.....
7	بعد العمل داخل جهاز الكمبيوتر الخاص بك.....
8	2 USB النوع C.....
8	تركيب بطاقة USB من النوع C.....
22	3 الحصول على المساعدة.....
22	الاتصال بشركة Dell.....

## قبل البدء

الموضوعات:

- تعليمات السلامة
- قبل العمل داخل الكمبيوتر
- احتياطات السلامة
- التفريغ الإلكتروني - الحماية من التفريغ الإلكتروني
- عدة الخدمة في الموقع الخاصة بالتفريغ الإلكتروني
- نقل المكونات الحساسة
- بعد العمل داخل جهاز الكمبيوتر الخاص بك

## تعليمات السلامة

استعن بتوجيهات السلامة التالية لحماية جهاز الكمبيوتر الخاص بك من أي تلف محتمل وضمان سلامتك الشخصية. وما لم يتم توضيح غير ذلك، يفترض كل إجراء من الإجراءات المضمنة في هذا المستند توفر الشروط التالية:

- قيامك بقراءة معلومات الأمان الواردة مع الكمبيوتر.
  - يمكن استبدال أحد المكونات أو - في حالة شرائه بصورة منفصلة - تركيبه من خلال اتباع إجراءات الإزالة بترتيب عكسي.
- ⚠ تحذير:** أفضل كل مصادر التيار قبل فتح غطاء الكمبيوتر أو اللوحات. بعد الانتهاء من العمل داخل الكمبيوتر، أعد تركيب كل الإغطية واللوحات والمسامير قبل توصيل مصدر التيار.
- ⚠ تحذير:** قبل أن تبدأ العمل بداخل الكمبيوتر، يرجى قراءة معلومات الأمان الواردة مع جهاز الكمبيوتر. لمزيد من المعلومات حول أفضل ممارسات الأمان، انظر الصفحة الرئيسية لسياسة الالتزام بالقوانين على [www.Dell.com/regulatory\\_compliance](http://www.Dell.com/regulatory_compliance)
- ⚠ تنبيه:** العديد من الإصلاحات لا يمكن القيام بها إلا بواسطة فني خدمة معتمد. يجب عليك استكشاف الأخطاء وإصلاحها وإجراء عمليات إصلاح بسيطة فقط كما هو مصرح به في وثائق المنتج الخاص بك، أو حسب توجيهات الخدمة عبر الإنترنت أو الهاتف وفريق الدعم. فالتلف الناتج عن إجراء الصيانة بمعرفة شخص غير مصرح له من شركة Dell لا يغطيه الضمان. يرجى قراءة إرشادات السلامة المرفقة مع المنتج واتباعها.
- ⚠ تنبيه:** لتجنب تفريغ شحنة الكهرياء الاستاتيكية، قم بتأريض نفسك عن طريق استخدام عصابة اليد المضادة للكهرباء الاستاتيكية أو لمس سطح معدني غير مطلي مثل الموصل الموجود على الجزء الخلفي لجهاز الكمبيوتر في الوقت نفسه.
- ⚠ تنبيه:** تعامل مع المكونات والبطاقات بحذر. لا تلمس المكونات أو مناطق التوصيل الموجودة على البطاقة. امسك البطاقة من حوافها أو من دعامة التركيب المعدنية الخاصة بها. امسك المكونات مثل المعالج من الحواف، وليس من السنون الموجودة به.
- ⚠ تنبيه:** عندما تقوم بفصل أحد الكابلات، اسحبه من موصل الكابل أو من لسان السحب الخاص به، وليس من الكابل نفسه. بعض الكابلات لها موصلات مزودة بالسنن تثبت، فعند فصل هذا النوع من الكابلات، اضغط أسنة التثبيت للداخل قبل فصل الكابل. أثناء قيامك بفصل الموصلات، حافظ على محاذاتها باستواء لتجنب ثني أي من سنون الموصل. تأكد أيضاً من صحة اتجاه ومحاذاة كلا الموصلين قبل أن تقوم بتوصيل الكابل.
- ① ملاحظة:** قد تظهر ألوان الكمبيوتر الخاص بك وبعض المكونات المحددة بشكل مختلف عما هو مبيّن في هذا المستند.

## قبل العمل داخل الكمبيوتر

لتجنب إتلاف جهاز الكمبيوتر الخاص بك، قم بإجراء الخطوات التالية قبل التعامل مع الأجزاء الداخلية لجهاز الكمبيوتر.

- 1 تأكد من اتباعك تعليمات السلامة.
  - 2 تأكد أن سطح العمل مسطح ونظيف لوقاية غطاء جهاز الكمبيوتر من التعرض للخدوش.
  - 3 قم بإيقاف تشغيل جهاز الكمبيوتر الخاص بك.
  - 4 افصل كل كابلات الشبكة عن جهاز الكمبيوتر.
- ⚠ تنبيه:** لفصل كابل الشبكة، قم أولاً بفصل الكابل عن جهاز الكمبيوتر، ثم افصله عن الجهاز المتصل بالشبكة.

5 أفضل جهاز الكمبيوتر الخاص بك وكافة الأجهزة المتصلة به من مأخذ التيار الكهربائي الخاصة بهم.

6 اضغط مع الاستمرار على زر التشغيل أثناء فصل الكمبيوتر لعزل لوحة النظام أرضيًا.

① **ملاحظة:** لتجنب تفريغ شحنة الكهرباء الاستاتيكية، قم بتأريض نفسك عن طريق استخدام عصابة اليد المضادة للكهرباء الاستاتيكية أو لمس سطح معدني غير مطلي مثل الموصل الموجود على الجزء الخلفي لجهاز الكمبيوتر في الوقت نفسه.

## احتياطات السلامة

يتناول فصل احتياطات السلامة بالتفصيل الخطوات الأساسية المطلوب اتخاذها قبل تنفيذ أي من تعليمات التفكيك.

اتبع احتياطات السلامة التالية قبل تنفيذ أي إجراءات للتركيب أو الإصلاح/التثبيت تشمل على التفكيك أو إعادة التجميع:

- قم بإيقاف تشغيل النظام وجميع الأجهزة الطرفية المتصلة.
- افصل النظام وجميع الأجهزة الطرفية المتصلة من طاقة التيار المتردد.
- افصل جميع كابلات الشبكة والهاتف وخطوط الاتصالات السلكية واللاسلكية عن النظام.
- استخدم عدة الخدمة في الموقع الخاصة بالتفريغ الإلكتروني استاتيكي عند العمل داخل أي كمبيوتر مكتبي لتجنب التلف الناتج عن التفريغ الإلكتروني استاتيكي (ESD).
- بعد إزالة أي من مكونات النظام، ضع المكونات المخرجة بعناية على حصيرة مضادة للكهرباء الاستاتيكية.
- احرص على ارتداء حذاء بنعل مطاطي غير موصل لتقليل فرصة التعرض لصدمة كهربائية.

## الطاقة في وضع الاستعداد

يجب فصل توصيل منتجات Dell في وضع الاستعداد قبل فتح العلبة. يتم تشغيل الأنظمة التي تدعم الطاقة في وضع الاستعداد بشكل أساسي أثناء إيقاف تشغيلها. تعمل الطاقة الداخلية على تمكين النظام ليتم تشغيله عن بُعد (التنبيه على شبكة LAN) ويتم تعليقها في وضع السكون ولها ميزات إدارة الطاقة متقدمة أخرى.

ينبغي أن يقوم فصل التوصيل والضغط مع الاستمرار على زر الطاقة لمدة 15 ثانية بتفريغ الطاقة المتبقية في لوحة النظام، قم أجهزة الكمبيوتر المكتبية.

## الربط

يعد الربط إحدى طرق توصيل موصلي تأريض أو أكثر بنفس الجهد الكهربائي. ويتم ذلك من خلال استخدام عدة الخدمة في الموقع الخاصة بالتفريغ الإلكتروني استاتيكي (ESD). عند توصيل سلك الربط، تأكد من أنه متصل بسطح معدني مكشوف وغير متصل مطلقاً بسطح معدني مطلي أو بسطح غير معدني. يجب أن يكون حزام المعصم أمناً ومتصل بجلدك تماماً، وتأكد من إزالة كافة الحلقي مثل الساعات أو الأساور أو الخواتم قبل ربط نفسك والأجهزة.

## التفريغ الإلكتروني استاتيكي - الحماية من التفريغ الإلكتروني استاتيكي

يُعد التفريغ الإلكتروني استاتيكي مثار اهتمام رئيسياً عند التعامل مع المكونات الإلكترونية، خاصة المكونات الحساسة مثل بطاقات التوسعة والمعالجات ووحدات ذاكرة DIMM ولوحات الأنظمة. قد يؤدي وجود الشحنات الطفيفة جداً إلى حدوث تلف للدائرة الكهربائية بطرق قد لا تكون ملموسة، مثل مشكلات التلامس المتقطع أو قصر العمر الافتراضي للمنتج. مع اتجاه المجال إلى دعم تقليل متطلبات الطاقة وزيادة الكثافة، أصبحت الحماية من التفريغ الإلكتروني استاتيكي تثير اهتماماً متزايداً.

وبسبب زيادة الكثافة في استخدام أشباه الموصلات في منتجات Dell الحديثة، أصبحت نسبة التعرض للتلف الناتج عن الكهرباء الاستاتيكية الآن أعلى من نسبته في منتجات Dell السابقة. ولهذا السبب، لم تعد بعض الأساليب المعتمدة سابقاً للتعامل مع الأجزاء مطبقة الآن.

ويوجد نوعان معروفان من التلف الناتج عن التفريغ الإلكتروني استاتيكي يتمثلان في الأعطال الكارثية والأعطال الناجمة عن التلامس المتقطع.

- **الكارثية** - تمثل الأعطال الكارثية نسبة 20 بالمائة تقريباً من الأعطال ذات الصلة بالتفريغ الإلكتروني استاتيكي. وقد يتسبب التلف في فقدان فوري وتام لوظائف الجهاز. من أمثلة الأعطال الكارثية ذاكرة DIMM التي تتلقى صدمة كهرباء استاتيكية ويظهر عليها عرض "تعذر الاختبار الذاتي عند التشغيل (POST)/الفيديو" مقترناً بإشارة صوتية منبعثة للدلالة على فقدان الذاكرة أو حدوث خلل بها.
- **الناجمة عن التلامس المتقطع** - تمثل الأعطال الناجمة عن التلامس المتقطع 80 بالمائة تقريباً من الأعطال ذات الصلة بالتفريغ الإلكتروني استاتيكي. ارتفاع معدل الأعطال الناجمة عن التلامس المتقطع يعني عدم تمييز التلف على الفور في معظم الأوقات التي يحدث خلالها. إذ تتلقى وحدة ذاكرة DIMM صدمة كهرباء استاتيكية، ولكن تتبع أثرها ضعيف للغاية ولا ينتج عنها على الفور أعراض خارجية لها علاقة بالتلف. وقد يستغرق اختفاء الأثر الضعيف أسابيعاً أو شهوراً، وقد يؤدي في هذه الأثناء إلى انحداد مستوى سلامة الذاكرة وحدوث أخطاء بالذاكرة ناجمة عن التلامس المتقطع وما شابه ذلك.

النوع الأكثر صعوبة في التعرف على التلف الذي يحدثه واستكشاف أخطائه وإصلاحها هو العطل الناجم عن التلامس المتقطع (يُطلق عليه أيضاً الكامن أو "المصاب بجائحة").

قم بتنفيذ الخطوات التالية للوقاية من التلف الناتج عن التفريغ الإلكتروني استاتيكي:

- استخدام رباط معصم مضاد للتفريغ الإلكتروني استاتيكي موزع بطريقة صحيحة. لم يعد مسموحاً باستخدام الأربطة اللاسلكية المضادة للكهرباء الاستاتيكية؛ فهي لا توفر الحماية الكافية. لا يضمن لمس الهيكل قبل التعامل مع الأجزاء الحماية الكافية من التفريغ الإلكتروني استاتيكي، وذلك في الأجزاء ذات الحساسية الزائدة للتلف الناتج عن التفريغ الإلكتروني استاتيكي.

- تعامل مع جميع المكونات الحساسة للكهرباء الاستاتيكية في منطقة محمية من الكهرباء الاستاتيكية. إن أمكن، فاستخدم سادات أرضية أو ملتصقة بطاولة العمل مضادة للكهرباء الاستاتيكية.
- عند فك عبوة أحد المكونات الحساسة للكهرباء الاستاتيكية من صندوق الشحن، لا تقم بإزالة المكون من مادة التغليف المضادة للكهرباء الاستاتيكية حتى تكون جاهزًا للتركيب المكون.
- وقبل إزالة مادة التغليف المضادة للكهرباء الاستاتيكية، تأكد من تفريغ الكهرباء الاستاتيكية من جسمك.
- قبل نقل أحد المكونات الحساسة للكهرباء الاستاتيكية، ضع المكون في حاوية أو مادة تغليف مضادة للكهرباء الاستاتيكية.

## عدة الخدمة في الموقع الخاصة بالتفريغ الإلكتروني

تعد عدة الخدمة في الموقع غير المراقبة هي عدة الخدمة الأكثر استخدامًا. تتضمن كل عدة الخدمة في الموقع ثلاثة مكونات رئيسية: حصرية مضادة للكهرباء الاستاتيكية وحزام المعصم وسلك ربط.

## مكونات عدة الخدمة في الموقع الخاصة بالتفريغ الإلكتروني

مكونات عدة الخدمة في الموقع الخاصة بالتفريغ الإلكتروني هي:

- **حصرية مضادة للكهرباء الاستاتيكية** - تعد الحصرية المضادة للكهرباء الاستاتيكية مبددة ويمكن وضع الأجزاء عليها أثناء إجراءات الخدمة. عند استخدام حصرية مضادة للإستاتيكية، يجب أن يكون حزام المعصم محكمًا وأن يكون سلك الربط متصلًا بالحصرية وبأي معدن مكشوف موجود على النظام الذي يتم العمل عليه. وبمجرد نشرها بشكل صحيح، يمكن إزالة أجزاء الخدمة من التفريغ الإلكتروني من حقيبة ESD ووضعها بشكل مباشر على الحصرية. تعد العناصر الحساسة للتفريغ الإلكتروني آمنة في يدك أو على حصرية التفريغ الإلكتروني أو في النظام أو داخل حقيبة.
- **حزام المعصم وسلك الربط** - يمكن توصيل حزام المعصم وسلك الربط بشكل مباشر بين المعصم والمعدن المكشوف على الجهاز إذا لم تكن حصرية التفريغ الإلكتروني وستاتيكي غير مطلوبة، أو توصيلها بحصرية مضادة للكهرباء الاستاتيكية لحماية الأجهزة التي يتم وضعها بشكل مؤقت على الحصرية. يُعرف الاتصال المادي لحزام المعصم وسلك الربط بين بشرتك وحصرية التفريغ الإلكتروني والجهاز باسم الربط. لا تستخدم إلى عدد الخدمة في الموقع إلا مع حزام المعصم وحصرية وسلك ربط. لا تستخدم أحزمة المعصم اللاسلكية مطلقًا. اطمئن دائمًا أن الأسلاك الداخلية لحزام المعصم عُرضة للتلف الناتج عن الارتداد أو البلى الطبيعي، ويجب فحصها بانتظام باستخدام جهاز اختبار حزام المعصم لتجنب التلف العرضي لأجهزة التفريغ الإلكتروني. يوصى باختبار حزام المعصم وسلك الربط مرة في الأسبوع على الأقل.
- **جهاز اختباري حزام المعصم للتفريغ الإلكتروني** - الأسلاك الموجودة داخل حزام التفريغ الإلكتروني وستاتيكي عُرضة للتلف بمرور الوقت. عند عدة غيري مراقبة، يعد إجراء اختبار بانتظام على الحزام قبل كل مكاملة للخدمة وإجراء اختبار مرة واحدة في الأسبوع على الأقل من أفضل الممارسات. وبعد جهاز اختبار حزام المعصم أفضل طريقة لإجراء هذا الاختبار. إذا لم يكن لديك جهاز اختبار حزام المعصم الخاص بك، فتحدث مع المكتب الإقليمي لديك لمعرفة ما إذا كان لديهم أحدها. لإجراء الاختبار، قم بتوصيل سلك الربط الخاص بحزام المعصم بجهاز الاختبار مع ربطه على معصمك واضغط على الزر لإجراء الاختبار. يضيء مؤشر LED بالأخضر إذا كان الاختبار ناجحًا ويضيء مؤشر LED بالأحمر ويصدر صوت إنذار إذا فشل الاختبار.
- **عناصر العازل** - من الضروري الاحتفاظ بالأجهزة الحساسة للتفريغ الإلكتروني، مثل الأغلفة البلاستيكية للمشتت الحراري، بعيدًا عن الأجزاء الداخلية التي تعد مواد عازلة وغالبًا تكون مشحونة بشكل مرتفع.
- **بيئة العمل** - قبل نشر عدة الخدمة في الموقع الخاصة بالتفريغ الإلكتروني وستاتيكي، قم بتقييم الموقف في موقع العمل. على سبيل المثال، يختلف نشر عدة لبيئة خادم عن بيئة كمبيوتر مكتبي أو كمبيوتر محمول. عادة ما يتم تركيب الخوادم في حامل داخل مركز بيانات؛ وعادة ما يتم وضع أجهزة الكمبيوتر المكتبية أو أجهزة الكمبيوتر المحمولة على مكاتب أو تقسيمات. ابحث دومًا عن منطقة عمل كبيرة ومفتوحة ومسطحة تكون خالية من الفوضى وكبيرة بما يكفي لنشر عدة الخدمة الخاصة بالتفريغ الإلكتروني وستاتيكي مع توفر مساحة إضافية لاستيعاب نوع النظام الذي يجري إصلاحه. كما ينبغي أن تكون مساحة العمل خالية من المواد العازلة التي قد تتسبب في إحداث التفريغ الإلكتروني وستاتيكي. في منطقة العمل، ينبغي دائمًا تحريك المواد العازلة مثل الستيروفوم والمواد البلاستيكية الأخرى مسافة 12 بوصة أو 30 سنتيمترًا على الأقل بعيدًا عن الأجزاء الحساسة قبل التعامل فعليًا مع أي مكونات للأجهزة.
- **العبوة الخاصة بالتفريغ الإلكتروني وستاتيكي** - يجب شحن جميع الأجهزة الحساسة للتفريغ الإلكتروني وستاتيكي واستلامها في عبوة آمنة من الكهرباء الاستاتيكية. تُفضل المعادن والحقائب المحمية من الكهرباء الاستاتيكية. ومع ذلك، فينبغي عليك دومًا إرجاع الجزء التالف باستخدام نفس الحقيبة الخاصة بالتفريغ الإلكتروني وستاتيكي والعبوة التي وصل فيها الجزء الجديد. ينبغي طي الحقيبة الخاصة بالتفريغ الإلكتروني وستاتيكي من الأعلى وتثبيتها بشريط وينبغي استخدام كافة مواد التغليف من الفلين في العلية الأصلية التي وصل فيها الجزء الجديد. ينبغي إزالة الأجهزة الحساسة للتفريغ الإلكتروني وستاتيكي فقط على سطح عمل محمي من التفريغ الإلكتروني وستاتيكي، ولا ينبغي وضع الأجزاء مطلقًا أعلى الحقيبة الخاصة بالتفريغ الإلكتروني وستاتيكي لأن الجزء المحمول من الحقيبة يقع داخلها فقط. ضع الأجزاء الموجودة في يدك دائمًا على حصرية خاصة بالتفريغ الإلكتروني وستاتيكي، أو داخل حقيبة مضادة للكهرباء الاستاتيكية.
- **نقل المكونات الحساسة** - عند نقل المكونات الحساسة للتفريغ الإلكتروني وستاتيكي مثل قطع الغيار أو الأجزاء المطلوب إعادتها إلى Dell، يكون من الضروري وضع هذه الأجزاء في حقائب مضادة للكهرباء الاستاتيكية من أجل نقل آمن.

## ملخص الحماية من التفريغ الإلكتروني (ESD)

يوصى بأن يقوم جميع فنيي الخدمات في الموقع باستخدام شريط تأريض المعصم السلبي التقليدي والخاص بالتفريغ الإلكتروني وستاتيكي وحصرية مضادة للكهرباء الاستاتيكية عند صيانة منتجات Dell. وبالإضافة إلى ذلك، من الضروري أن يحتفظ الفنيون بالأجزاء الحساسة عن جميع الأجزاء العازلة أثناء إجراء الخدمة وأن يستخدموا الحقائب المضادة للكهرباء الاستاتيكية لنقل المكونات الحساسة.

## نقل المكونات الحساسة

عند نقل المكونات الحساسة لتفريغ الشحن الإلكتروني وستاتيكي مثل قطع الغيار البديلة أو القطع المطلوب إعادتها إلى Dell، فمن المهم وضع هذه القطع في أكياس مضادة للكهرباء الاستاتيكية للنقل الآمن.

## رفع الجهاز

التزم بالإرشادات التالية عند رفع الأجهزة ثقيلة الوزن:

**⚠ تنبيه:** لا ترفع أكثر من 50 رطلاً. احصل دائماً على موارد خارجية أو استخدم جهاز رفع ميكانيكياً.

- 1 احرص على الوقوف على مكان ثابت ومتوازن. حافظ على إبعاد قدميك بعضهما عن بعض للحصول على قاعدة مستقرة، وقم بفرد أصابع قدميك لأسفل.
- 2 قم بشد عضلات البطن. عضلات البطن تدعم العمود الفقري عندما تقوم بالرفع، مما يوازن قوة الحمل.
- 3 ارفع ساقيك، وليس ظهرك.
- 4 احرص على أن يكون الحمل قريباً منك. فكلما كان قريباً من عمودك الفقري، قلت القوة التي تبذلها على ظهرك.
- 5 حافظ على استقامة ظهرك، سواء عند رفع الحمل أو وضعه. لا تقم بإضافة وزن جسمك إلى الحمل. تجنب لف جسمك وظهرك.
- 6 اتبع نفس الخطوات بترتيب عكسي عند وضع الحمل لأسفل.

## بعد العمل داخل جهاز الكمبيوتر الخاص بك

بعد إكمال أي إجراء بديل، تأكد من توصيل أي أجهزة خارجية، وبطاقات، وكبلات قبل تشغيل الكمبيوتر.

- 1 قم بتوصيل أي كابلات هاتف أو شبكة بجهاز الكمبيوتر الخاص بك.
- 2 **⚠ تنبيه:** لتوصيل كابل شبكة، قم بتوصيل الكابل بجهاز الشبكة أولاً ثم قم بتوصيله بجهاز الكمبيوتر.
- 3 قم بتشغيل جهاز الكمبيوتر الخاص بك. وجميع الأجهزة المتصلة بالمنفذ الكهربائية الخاصة بها.
- 4 إذا تطلب الأمر، فتأكد من أن الكمبيوتر يعمل بشكل صحيح عن طريق تشغيل تشخيصات ePSA.

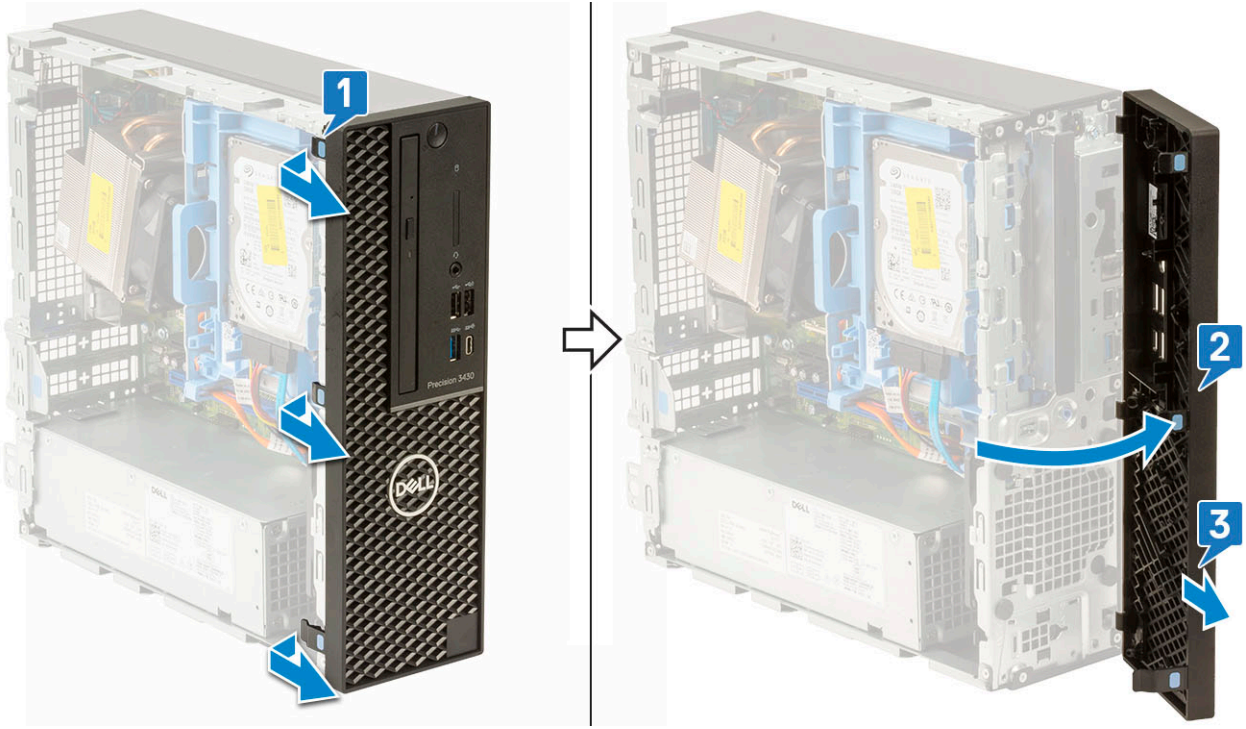
## USB النوع C

### تركيب بطاقة USB من النوع C

- 1 اتبع الإجراءات الواردة في قبل العمل داخل جهاز الكمبيوتر الخاص بك.
- 2 قم بإزالة الغطاء الجانبي:
  - a قم بإزاحة قفل التحرير الموجود على اللوحة الخلفية من النظام حتى تعطي صوت نقرة لإلغاء قفل الغطاء الجانبي [1].
  - b قم بإزاحة الغطاء الجانبي وارفعه من النظام [2].

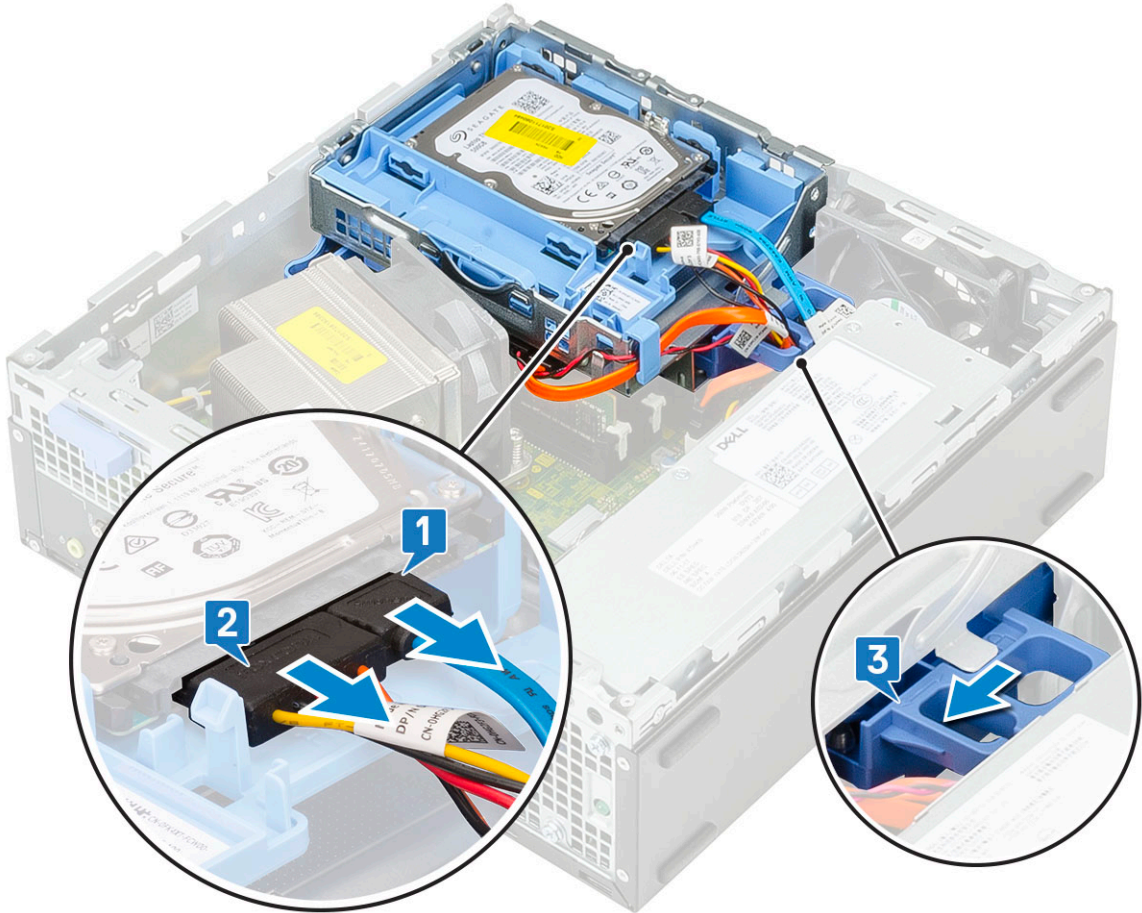


- 3 قم بإزالة الإطار الأمامي:
  - a ارفع ألسنة الاحتفاظ لتحرير الإطار الأمامي من النظام [1] واسحب لتحرير الخطاطيف الموجودة على الإطار الأمامي من فتحات اللوحة الأمامية [2].
  - b قم بإزالة الإطار الأمامي من النظام [3].



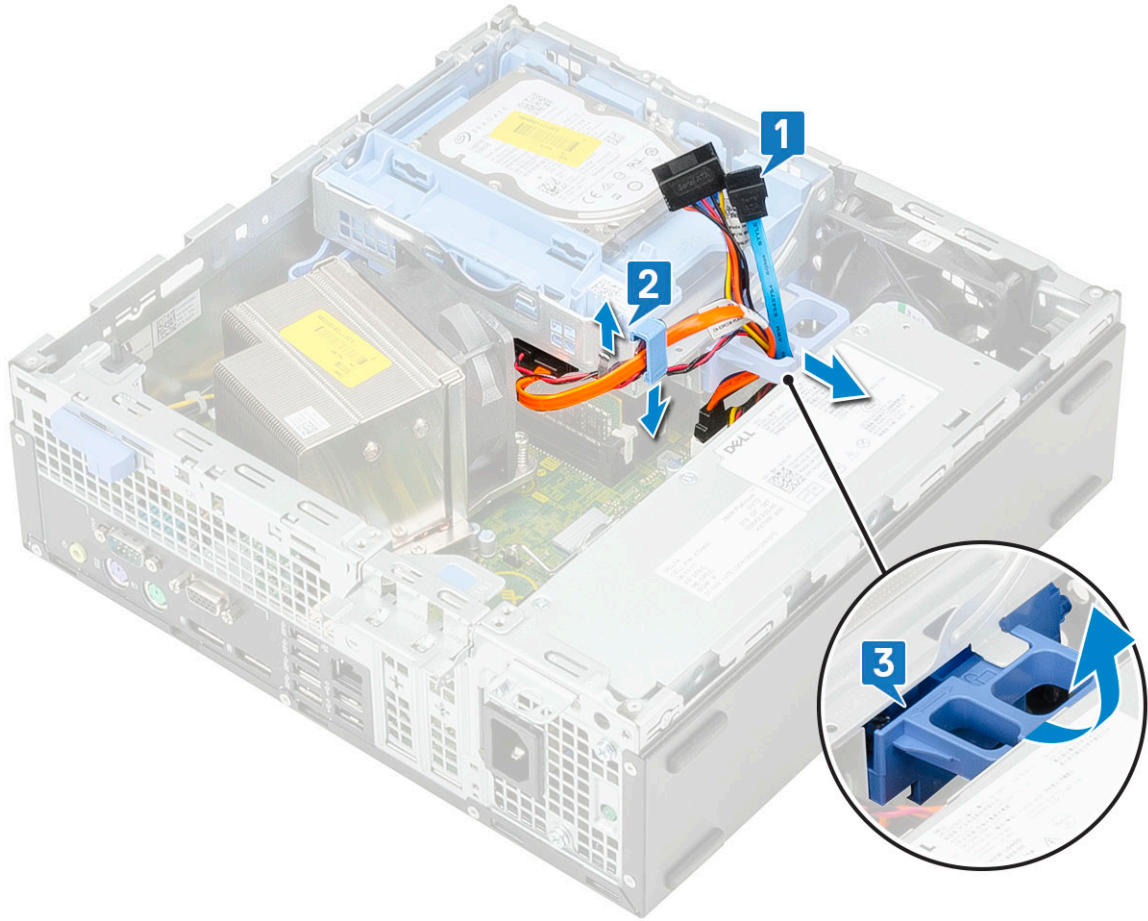
4 تحرير الوحدة النمطية لمحرك الأقراص الثابتة ومحرك الأقراص الضوئية:

- a افصل كابل بيانات محرك الأقراص الثابتة وكابل الطاقة عن الموصلات الموجودة بمحرك الأقراص الثابتة [1، 2].
- b قم بزاخعة لسان التحرير لإلغاء قفل الوحدة النمطية لمحرك الأقراص الثابتة ومحرك الأقراص الضوئية [3].



c قم بإلغاء توجيه كابلات محرك الأقراص الثابتة [1] وكابلات محرك الأقراص الثابتة [2] خلال مشبك الاحتفاظ ولسان تحرير محرك الأقراص الثابتة ومحرك الضوئية بالتتابع.

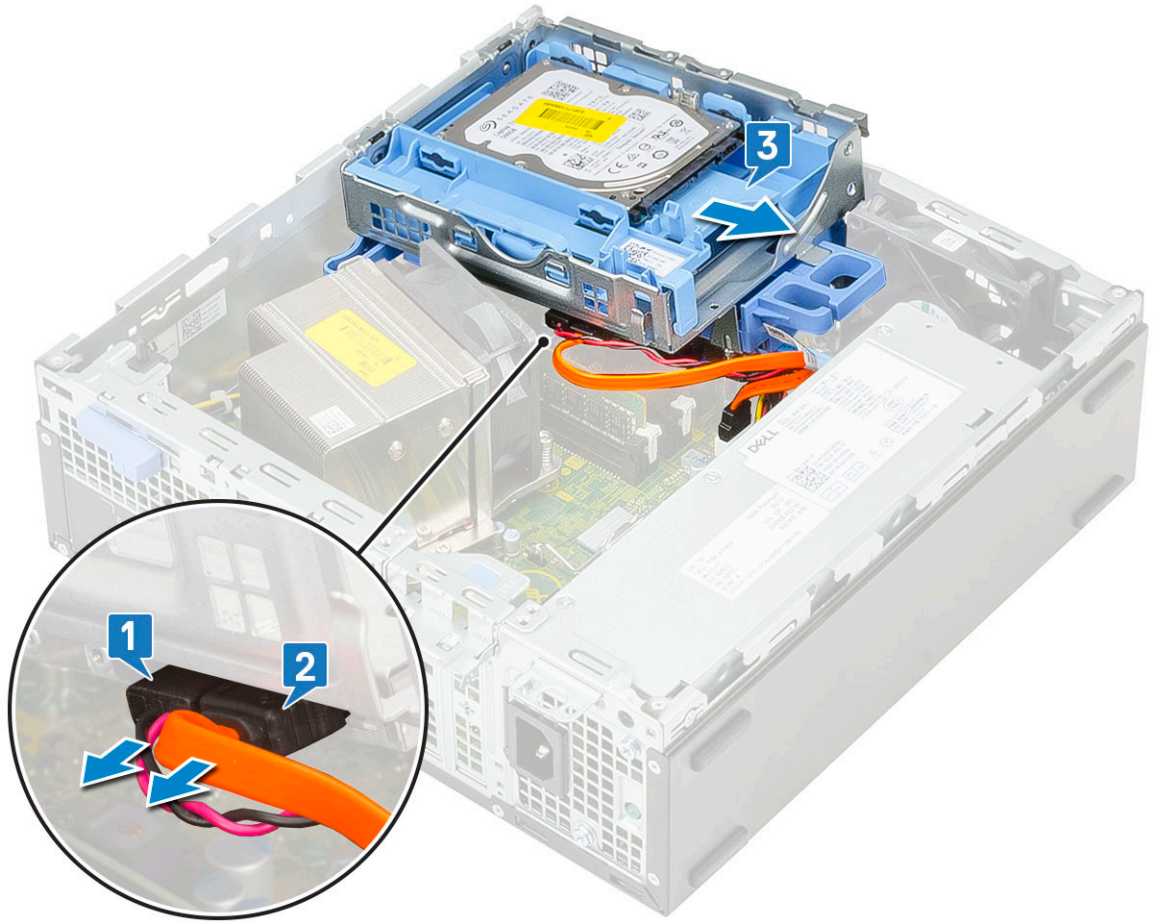
d قم بإزاحة الوحدة النمطية لمحرك الأقراص الثابتة والأقراص الضوئية [3].



5 قم بإزالة الوحدة النمطية لمحرك الأقراص الثابتة ومحرك الأقراص الضوئية:

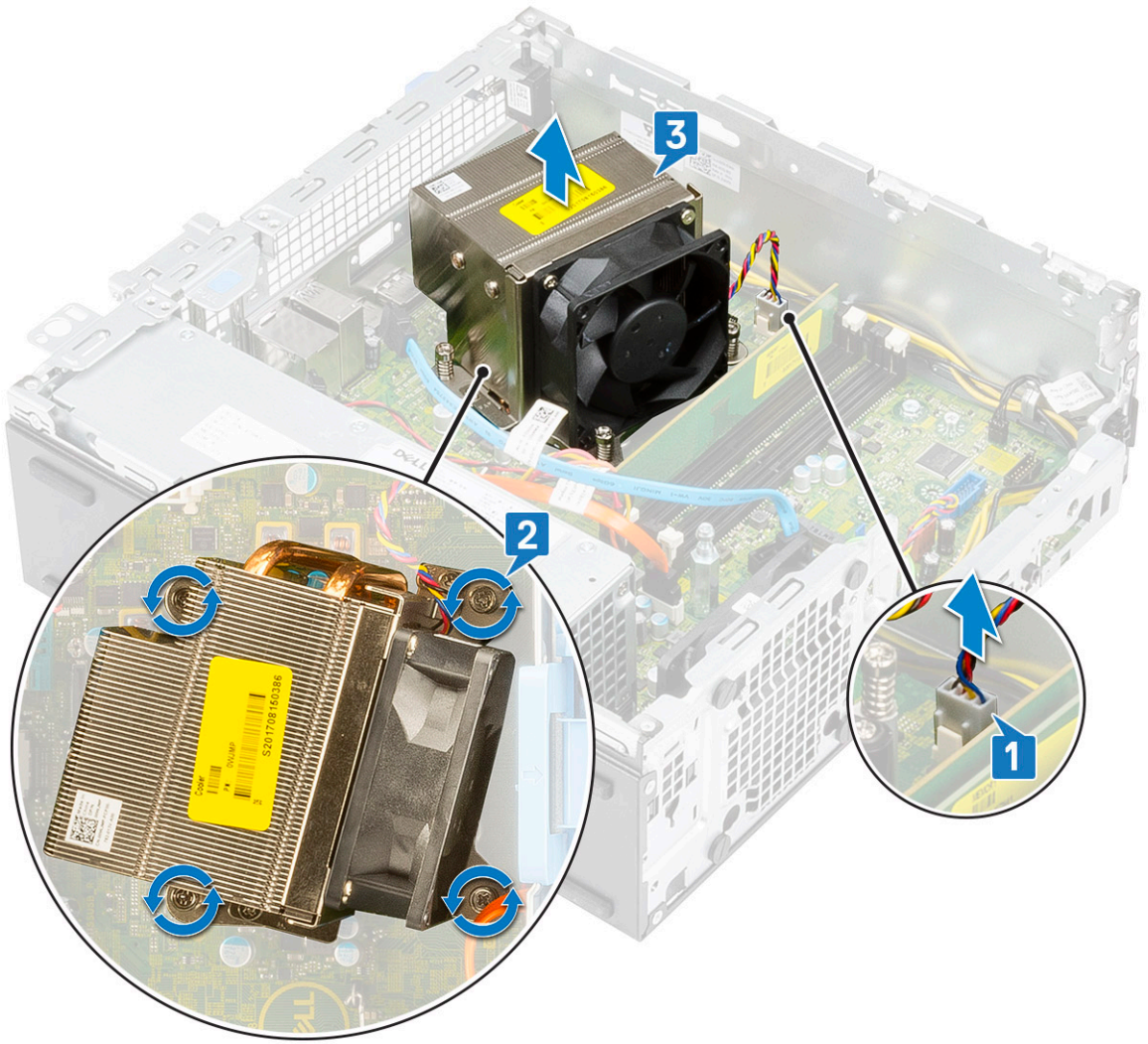
a افصل كابل بيانات محرك الأقراص الضوئية وكابل طاقة محرك الأقراص الضوئية عن الموصلات الموجودة في محرك الأقراص الضوئية [1، 2].

b قم بإزاحة الوحدة النمطية لمحرك الأقراص الثابتة والأقراص الضوئية من النظام [3].

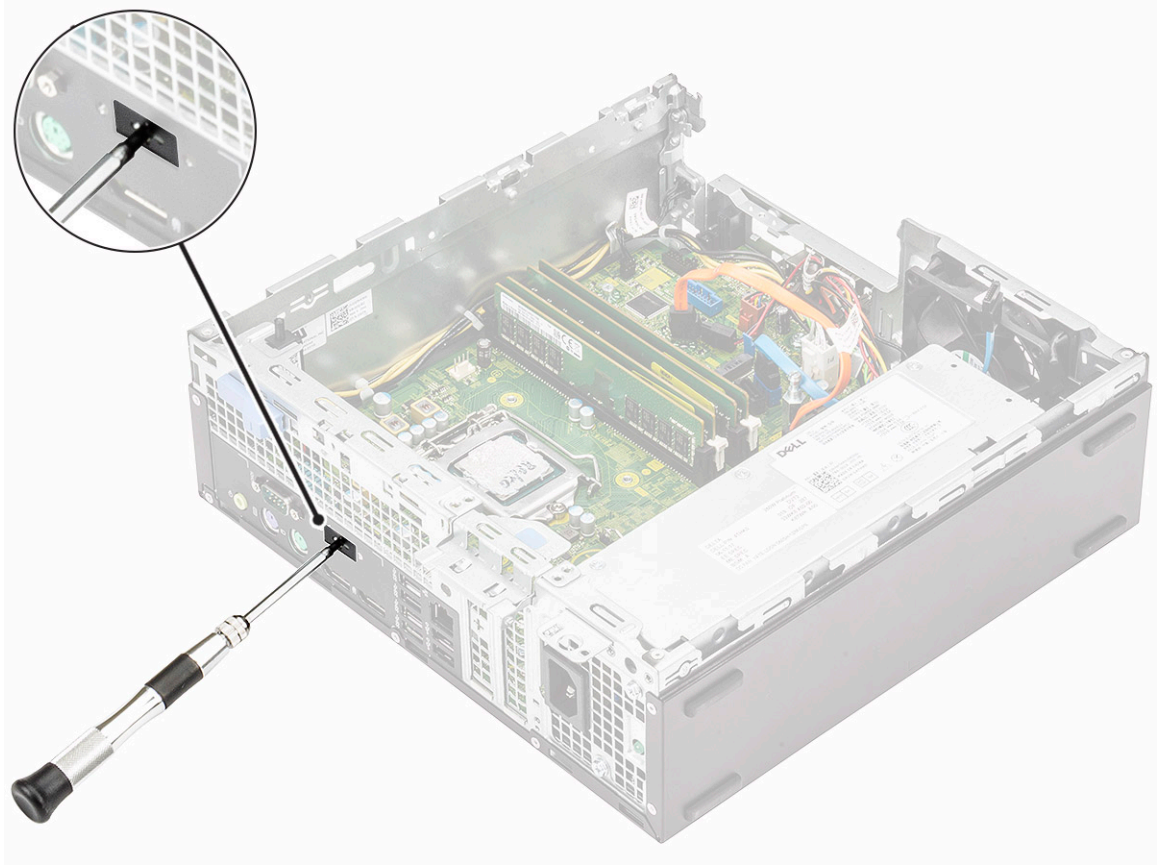


6 إزالة مروحة غرفة التبريد:

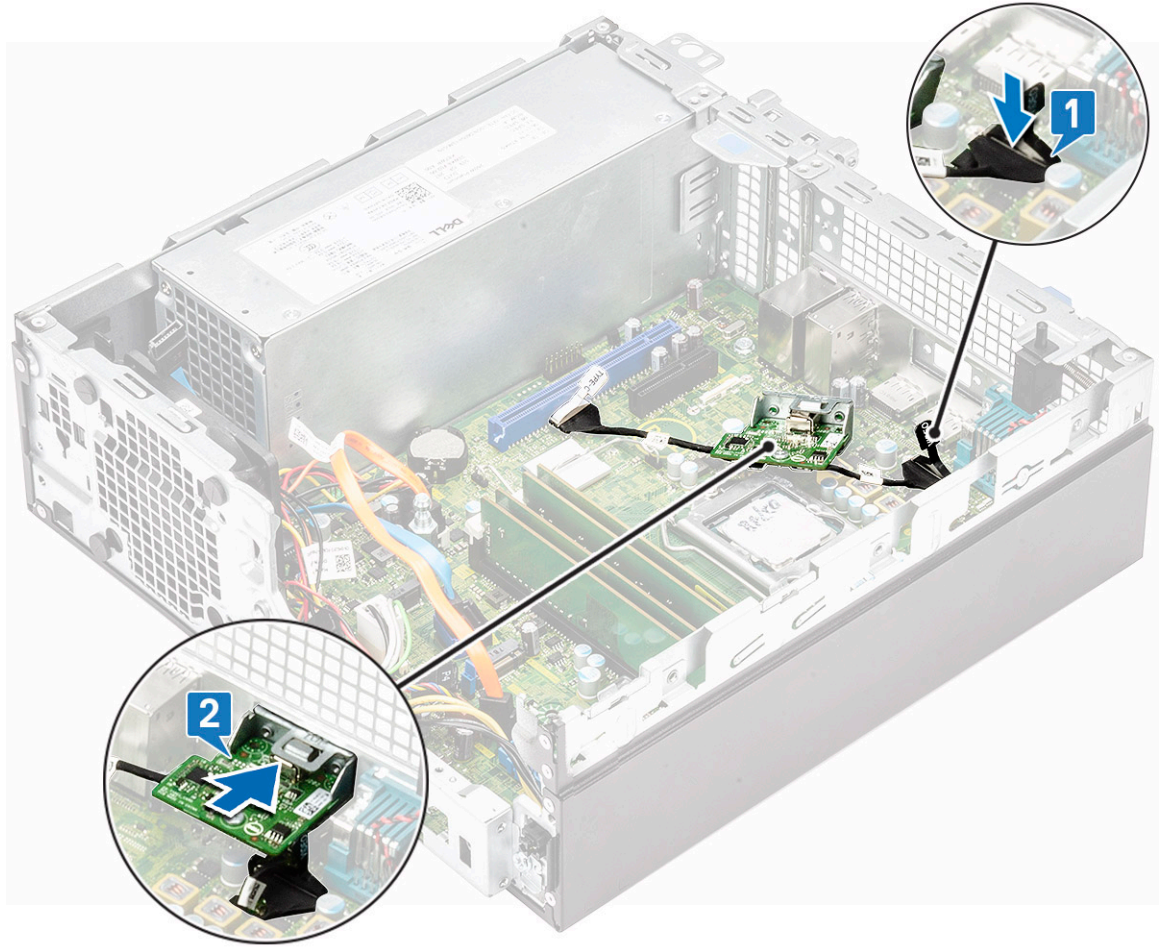
- a افصل كبل مروحة غرفة التبريد عن لوحة النظام [1].
  - b قم بفك المسامير اللولبية المثبتة الأربعة التي تثبت غرفة التبريد [2] وارفعها بعيداً عن النظام [3].
- ❗ **ملاحظة:** قم بفك المسامير اللولبية بترتيب تسلسلي (1،2،3،4) كما هو مذكور على لوحة النظام.



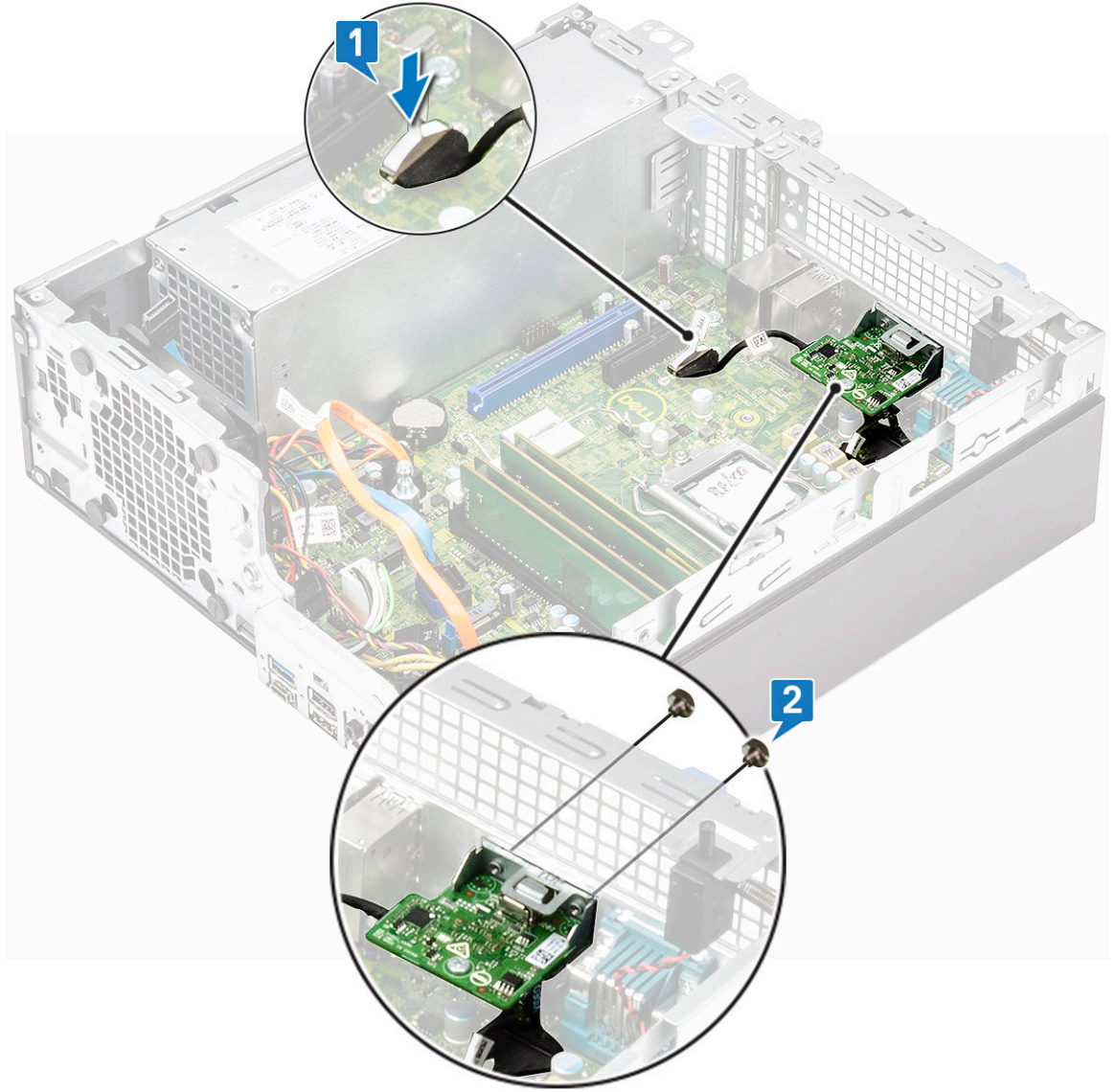
7 تركيب بطاقة USB من النوع C:  
a قم بإزالة الحشو باستخدام مفك فيليبس.



- b قم بتوصيل كابل بطاقة USB من النوع C بالموصل الموجود على لوحة النظام [1].
- c قم بمحاذاة بطاقة USB من النوع C ووضعها داخل الفتحة الموجودة على هيكل النظام [2].

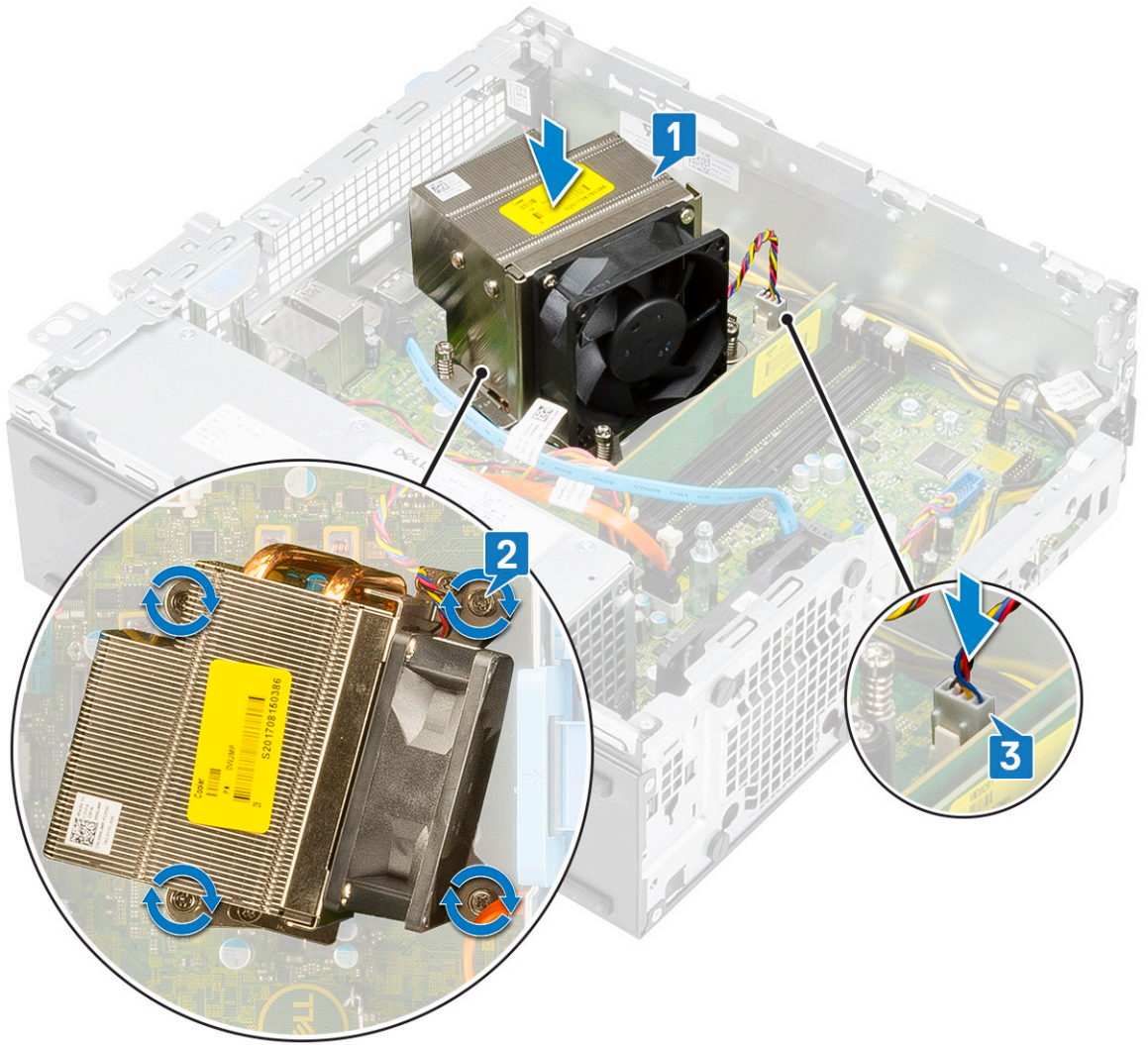


- d قم بتوصيل كابل بطاقة USB من النوع C بالموصل الموجود على لوحة النظام [1].
- e اربط المسمارين اللولبيين لتثبيت بطاقة USB من النوع C بهيكل النظام [2].



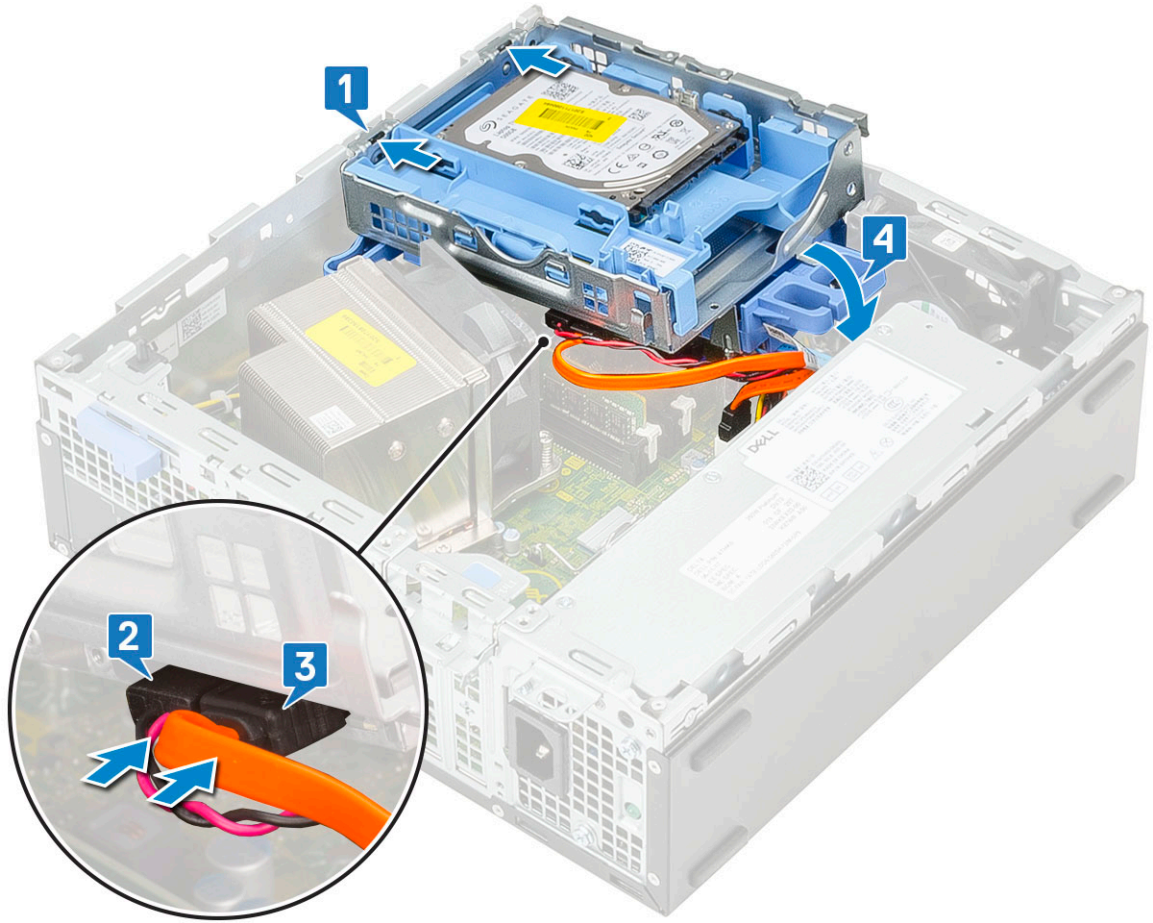
8 لتركيب المشتت الحراري:

- a قم بمحاذاة غرفة التبريد على المعالج [1].
  - b أحكم ربط المسامير اللولبية المثبتة الأربعة لتثبيت مجموعة غرفة التبريد بلوحة النظام [2].
- ① **ملاحظة:** أحكم ربط المسامير اللولبية بترتيب تسلسلي (4.3.2.1) كما هو مذكور على لوحة النظام.
- c قم بتوصيل كابل مروحة غرفة التبريد بالفتحة الموجود بلوحة النظام [3].

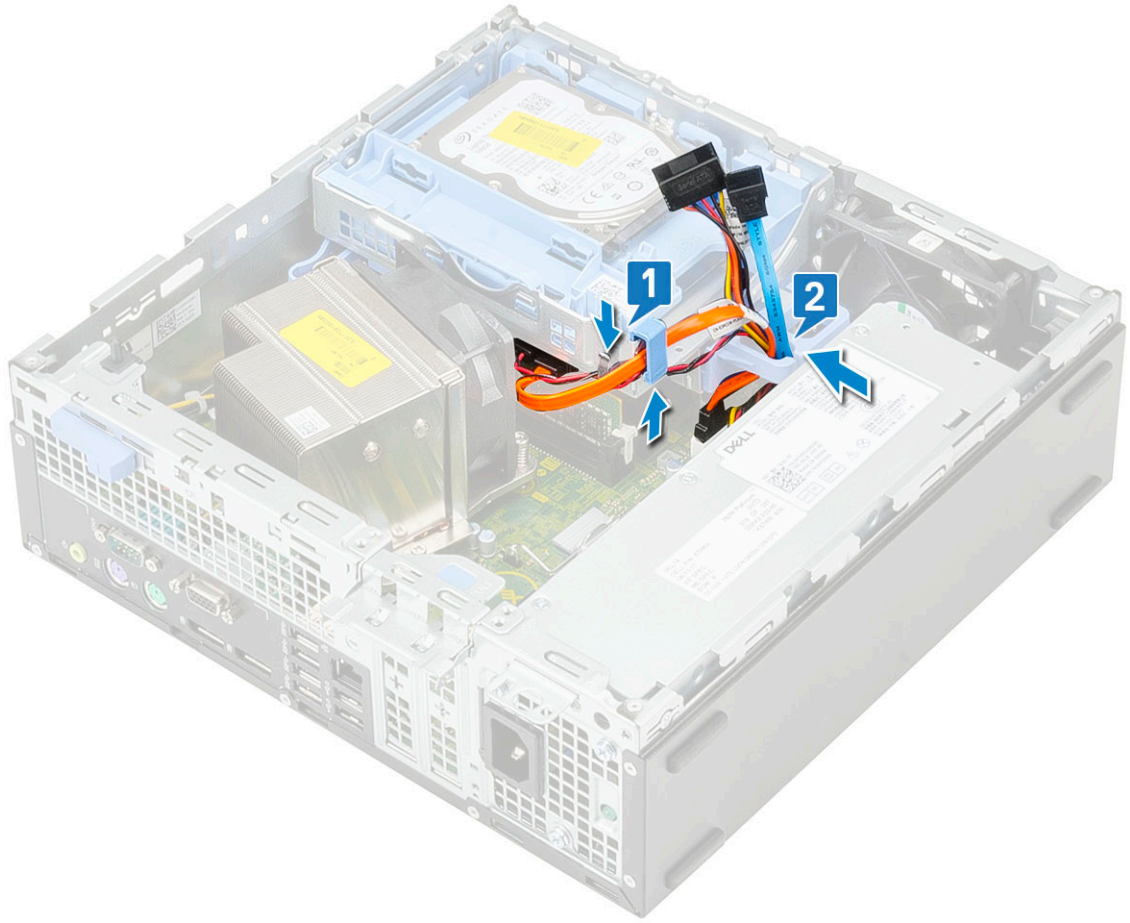


9 لتثبيت الوحدة النمطية لمحرك الأقراص الثابتة ومحرك الأقراص الضوئية:

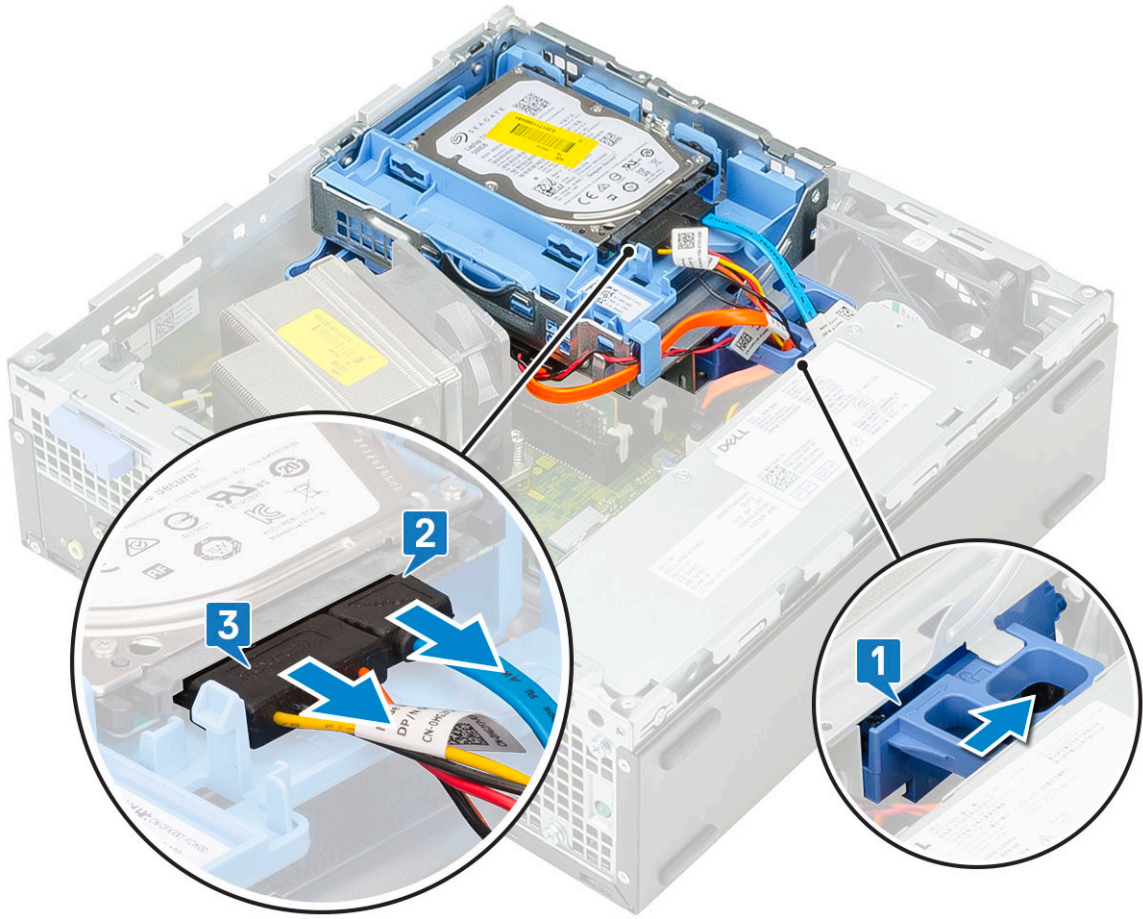
- a أدخل الألسنة الموجودة على محرك الأقراص الثابتة ومحرك الأقراص الضوئية داخل الفتحة الموجودة بالنظام بزاوية 30 درجة [1].
- b قم بتوصيل كابل بيانات وكابل التيار لمحرك الأقراص الضوئية بالموصلات الموجودة بمحرك الأقراص الضوئية [2، 3].
- c قم بخفض الوحدة النمطية لمحرك الأقراص الثابتة ومحرك الأقراص الضوئية حتى يتم وضعها في فتحتها [4].



- d قم بتوجيه كابل بيانات محرك الأقراص الضوئية وكابل الطاقة خلال مشابك الاحتفاظ [1].
- e قم بتوجيه كابلات البيانات والطاقة لمحرك الأقراص الثابتة خلال لسان تحرير [2] HDD-ODD [3]



- f قم بإزاحة لسان التحرير لتثبيت الوحدة النمطية [1].
- g قم بتوصيل كابل بيانات محرك الأقراص الثابتة وكابل الطاقة عن الموصلات الموجودة بمحرك الأقراص الثابتة [2، 3].



10 لتثبيت الإطار الأمامي:

- a قم بمحاذاة الإطار وأدخل ألسنة الاحتفاظ الموجودة على الإطار داخل الفتحات الموجودة في النظام.
- b اضغط على الإطار حتى تستقر الألسنة في مكانها.



11 لتركيب الغطاء الجانبي:

- a ضع الغطاء على النظام وقم بإزاحة الغطاء حتى يستقر في مكانه .
- b يقوم فقل التحرير بتثبيت الغطاء الجانبي بالنظام تلقائيًا.



## الحصول على المساعدة

### الاتصال بشركة Dell

① **ملاحظة:** إذا لم يكن لديك اتصال نشط بالإنترنت، فيمكنك العثور على معلومات الاتصال على فاتورة الشراء الخاصة بك أو إيصال الشحن أو الفاتورة أو كتيب منتج Dell.

توفر Dell العديد من خيارات الدعم والخدمة القائمة على الهاتف والإنترنت. يختلف التوفر حسب البلد والمنتج، وقد لا تتوفر بعض الخدمات في منطقتك. للاتصال بشركة Dell للاستفسار عن مسائل تتعلق بالمبيعات أو الدعم الفني أو خدمة العملاء:

- 1 اذهب إلى [Dell.com/support](https://www.dell.com/support).
- 2 حدد فئة الدعم.
- 3 تحقق من دولتك أو منطقتك في القائمة المنسدلة (اختيار دولة/منطقة) أسفل الصفحة.
- 4 حدد الخدمة الملائمة أو ارتباط الدعم وفقًا لاحتياجاتك.