

Dell Precision 7730

固態硬碟安裝指南



註、警示與警告

 **註:** 「註」表示可以幫助您更有效地使用產品的重要資訊。

 **警示:** 「警示」表示有可能會損壞硬體或導致資料遺失，並告訴您如何避免發生此類問題。

 **警告:** 「警告」表示有可能會導致財產損失、人身傷害甚至死亡。

© 2018 Dell Inc. 或其子公司。著作權所有，並保留一切權利。Dell、EMC 與其他商標均為 Dell Inc.或其子公司的商標。其他商標可能為其各自擁有者的商標。

1 開始操作之前.....	4
安全說明.....	4
拆裝電腦內部元件之前.....	4
安全預防措施.....	5
靜電放電—ESD 保護.....	5
ESD 現場維修套件.....	6
運送敏感元件.....	6
拆裝電腦內部元件之後.....	7
2 固態硬碟 (SSD).....	8
安裝固態硬碟.....	8
3 獲得幫助.....	21
與 Dell 公司聯絡.....	21

開始操作之前

安全說明

請遵守以下安全規範，以避免電腦受到潛在的損壞，並確保您的人身安全。除非另有說明，否則執行本文件中每個程序時均假定已執行下列作業：

- 您已閱讀電腦隨附的安全資訊。
 - 可以裝回，或按照相反順序執行卸下程序以安裝 (當元件為單獨購買時) 的元件。
- ⚠ 警告:** 打開電腦護蓋或面板之前，請先斷開所有電源。拆裝電腦內部元件之後，請先裝回所有護蓋、面板和螺絲，然後再連接電源。
- ⚠ 警告:** 拆裝電腦內部元件之前，請先閱讀電腦隨附的安全資訊。如需其他安全方面的最佳作法資訊，請參閱 [Regulatory Compliance \(法規遵循\) 首頁](#)。
- ⚠ 警告:** 許多維修僅可由獲得認可的維修技術人員來完成。僅限依照產品說明文件中的授權，或在線上或電話服務和支援團隊的指導下，才能執行故障排除與簡易維修。由未經 **Dell** 授權的維修造成的損壞不在保固範圍之內。請閱讀並遵照產品隨附的安全說明。
- ⚠ 警告:** 為避免靜電損壞，請在碰觸電腦後面的連接器同時，使用接地腕帶或經常碰觸未上漆的金屬表面，以導去身上的靜電。
- ⚠ 警告:** 處理元件和插卡時要特別小心。請勿觸摸插卡上的元件或接觸點。請握住插卡的邊緣或其金屬固定托架。手持處理器這類元件時，請握住其邊緣而不要握住插腳。
- ⚠ 警告:** 拔下纜線時，請拔出其連接器或拉式彈片，而不要拉扯纜線。某些纜線的連接器帶有鎖定彈片；若要拔下此類纜線，請向內按壓鎖定彈片，然後再拔下纜線。在拔出連接器時，連接器的兩側應同時退出，以避免弄彎連接器插腳。此外，連接纜線之前，請確定兩個連接器的朝向正確並且對齊。
- ⓘ 註:** 您電腦的顏色和特定元件看起來可能與本文件中所示不同。

拆裝電腦內部元件之前

- 1 確定工作表面平整乾淨，以防止刮傷電腦外殼。
- 2 關閉您的電腦。
- 3 如果電腦已連接至連線裝置 (已連線)，請切斷連線。
- 4 從電腦上拔下所有網路纜線 (如有)。
 - ⚠ 警告:** 如果您的電腦有 **RJ45** 連接埠，請先從您的電腦拔下纜線再拔下網路纜線。
- 5 從電源插座上拔下電腦和全部裝置的連接線。
- 6 打開顯示器。
- 7 按住電源按鈕幾秒鐘，導去主機板的剩餘電量。
 - ⚠ 警告:** 為防止觸電，在執行步驟 **8** 之前，請務必從電源插座拔下電腦電源線。
 - ⚠ 警告:** 為避免靜電放電，請在碰觸電腦後面的連接器同時，使用接地腕帶或經常碰觸未上漆的金屬表面，以導去身上的靜電。
- 8 從對應的插槽中取出所有已安裝的 ExpressCard 或智慧卡。

安全預防措施

安全預防措施章節詳細說明執行任何拆卸指示前採取的主要步驟。

在您執行任何包括拆卸或重組的故障/修復程序前，請遵守以下安全預防措施：

- 關閉系統及所有連接的周邊裝置。
- 拔除系統和所有連接之周邊裝置的 AC 電源。
- 拔除系統的所有網路纜線、電話和電信線路。
- 進行任何筆記型電腦內部作業時，請使用 ESD 現場維修套件，以避免靜電放電 (ESD) 損壞。
- 卸下任何系統元件後，請小心地將卸下的元件放在防靜電墊上。
- 穿著具備非導電橡膠鞋底的鞋子，以降低發生觸電的可能性。

備用電源

您必須先拔除含備用電源之 Dell 產品的電源，才能打開外殼。整合備用電源的系統在關機時基本上還是有電。內部電源可讓您遠端開啟系統 (透過 LAN 喚醒) 以及讓系統暫時進入睡眠模式，而且有其他進階電源管理功能。

斷開電源，並按住電源按鈕 15 秒，這麼做應該可釋放主機板的殘餘電力。從筆記型電腦中取出電池。

搭接

搭接是一種將兩個或多個接地導體連接到相同電位的方式。這必須透過現場維修靜電放電 (ESD) 套件來完成。連接搭接線時，請確定它連接的是裸金屬；切勿連接到已上色或非金屬表面。腕帶應佩戴牢靠且完全接觸皮膚，而且在您搭接設備前，請務必取下所有首飾，例如手錶、手鐲或戒指。

靜電放電—ESD 保護

處理電子元件 (特別是敏感的元件，例如擴充卡、處理器、記憶體 DIMM 及主機板) 時，須特別注意 ESD 問題。即使是非常輕微的電荷也可能會以不明顯的方式損壞電路，例如間歇性的問題或是縮短產品壽命。有鑑於業界對低耗電需求和增加密度的迫切期望，ESD 防護亦益發引起關注。

而由於近期 Dell 產品中半導體的使用密度增加，現在對靜電損壞的敏感度比過去的 Dell 產品更高。為此，部分先前獲准的零件處理方式已不再適用。

兩種公認的 ESD 損壞類型是災難性和間歇性故障。

- **災難性** – 災難性故障代表約 20% 的 ESD 相關故障。此類損壞會導致裝置功能立即且完全喪失。就災難性故障舉例而言，記憶體 DIMM 受到靜電衝擊，而且立即出現「無 POST/無影像」症狀，並發出嗶聲代碼表示缺少記憶體或無法運作。
- **間歇性** – 間歇性故障代表約 80% 的 ESD 相關故障。高間歇性故障率表示發生損壞時，大多數的情況都是無法立即辨認的。DIMM 會受到靜電衝擊，但蹤跡幾乎難以察覺，而且不會立即產生與損害相關的外在症狀。而此微弱的蹤跡可能需要數週或數個月才會消失；在此同時，也可能會導致記憶體的完整性降低、間歇性記憶體錯誤等等。

較難辨認和故障診斷的損害類型是間歇性 (又稱為潛伏或「負傷而行」) 故障。

執行下列步驟，以防止 ESD 損壞：

- 使用妥善接地的有線 ESD 腕帶。我們不再允許使用無線防靜電腕帶，因為它們無法提供足夠的保護。在處理零件之前觸碰機箱並無法確定零件是否有足夠的 ESD 保護，而且會提高對 ESD 損壞的敏感度。
- 請在防靜電區域處理所有靜電敏感元件。如果可能，請使用防靜電地板墊和工作台墊。
- 打開靜電敏感元件的運送紙箱時，請勿先將元件從防靜電包裝材料中取出，除非您已準備要安裝元件。拆開防靜電包裝前，請務必將身上的靜電放電。

- 運送靜電敏感元件前，請將它放在防靜電的容器或包裝內。

ESD 現場維修套件

未受監控的現場維修套件是最常使用的維修套件。每個現場維修套件都包含三個主要元件：防靜電墊、腕帶及搭接線。

ESD 現場維修套件的元件

ESD 現場維修套件的元件包括：

- **防靜電墊** – 防靜電墊會消除靜電，而且可讓您在維修程序期間將零件置於其上。使用防靜電墊時，您的腕帶必須緊貼手臂，而且搭接線必須連接至防靜電墊以及正在處理之系統上的任何裸金屬。部署妥當後，就可以從 ESD 袋取出維修零件，並直接放置放在墊子上。您可以安心地將 ESD 敏感物品放在手中、ESD 墊上、系統中或袋子裡面。
- **腕帶和搭接線** – 如果不需要使用 ESD 墊，或是已經將 ESD 墊連接至防靜電墊以保護暫時放置在墊子上的硬體時，腕帶和搭接線就可直接連接您的手腕和硬體上的裸金屬。腕帶與您皮膚、ESD 墊及硬體之間搭接線的實體連結，都稱為搭接。現場維修套件只能搭配腕帶、防靜電墊及搭接線使用。切勿使用無線腕帶。請隨時注意，腕帶的內部電線會因為正常磨損而易於損壞，而且必須以腕帶測試工具定期檢查，以避免 ESD 硬體意外損壞。建議每週至少測試腕帶和搭接線一次
- **ESD 腕帶測試工具** – ESD 腕帶內部的電線容易因使用久了而損壞。使用未受監控的套件時，最佳作法是在每次維修通話之前定期測試腕帶，並且每週至少測試一次。腕帶測試工具便是執行此測試的最佳方法。如果您沒有自己的腕帶測試工具，請洽詢當地辦公室以瞭解他們是否能夠提供。若要執行測試，請在手腕繫好腕帶後，將腕帶的搭接線插入測試工具中，然後按下按鈕進行測試。如果測試成功，綠色 LED 燈就會亮起；如果測試失敗，紅色 LED 燈便會亮起，而且會發出警示聲。
- **絕緣體元件** – 請務必將 ESD 敏感裝置 (例如塑膠散熱器外殼) 遠離作為絕緣體且通常為高度帶電的內部零件。
- **工作環境** – 請先評估客戶所在地點的情況，再開始部署 ESD 現場維修套件。例如，針對伺服器環境的套件部署方式，會與針對桌上型電腦或可攜式電腦環境的不同。伺服器通常安裝在資料中心內部的機架中；桌上型電腦或可攜式電腦則通常放置在辦公桌或小隔間內。請一律尋找寬敞平坦的工作區域，沒有堆積雜物且空間足以設置 ESD 套件，還有額外空間能夠容納要維修的系統類型。工作區也不能放置可能會導致 ESD 事件的絕緣體。在工作區域中，必須一律先將聚苯乙烯泡沫塑料和其他塑膠等絕緣體移至距離敏感零件至少 30 公分或 12 英寸處，再實際處理任何硬體元件。
- **ESD 包裝** – 所有 ESD 敏感裝置都必須以防靜電包裝運送和收取。建議使用含金屬材質的靜電遮蔽袋。但是，您應該一律使用包裝新零件所用的相同 ESD 袋和包裝，來退還損壞的零件。ESD 袋應摺疊並黏緊，而且必須使用原始外箱中用來包裝新零件的所有相同發泡包裝材料。您只能在有 ESD 保護的工作表面上從包裝取出 ESD 敏感裝置，而且零件絕對不能放置在 ESD 袋的上方，因為只有袋子內部才有遮蔽效力。一律將零件放在手中、ESD 墊上、系統內部，或是防靜電的袋子中。
- **運送敏感元件** – 運送 ESD 敏感元件 (例如更換零件或退還零件給 Dell) 時，請務必將這些零件放在防靜電的袋子中，以安全運送。

ESD 保護摘要

建議所有現場維修技術人員在維修 Dell 產品時，都使用傳統的有線 ESD 接地腕帶和防靜電保護墊。此外，技術人員進行維修工作時，請務必讓敏感零件遠離所有絕緣體零件，並且在運送敏感元件時使用防靜電的袋子

運送敏感元件

運送 ESD 敏感元件 (例如更換零件或退還零件給 Dell) 時，重要的是，將這些零件放在防靜電包裝中以安全運送。

吊裝設備

吊裝重型設備時請遵守以下原則：

△ 警告：請勿吊裝超過 50 磅。請務必尋求額外資源協助或使用機械吊裝裝置。

- 1 找到穩固平衡的立足點。以此穩固的基礎將其雙腳保持分開，腳趾指向外。
- 2 收緊腹肌。當您提起設備時，腹部肌肉會支撐脊椎，抵消負載力。
- 3 抬起您的腿，而不是您的背部。

- 4 盡量將負載靠近自己。它越靠近你的脊椎，其施加在您背部的力量就越小。
- 5 提起或放下負載時，都將背挺直。請勿將身體的重量加到負載上。避免扭轉身體和背部。
- 6 依照相同的技巧，反向操作將負載放下。

拆裝電腦內部元件之後

在完成任何更換程序後，請確定先連接外接式裝置、插卡、纜線等之後，再啟動電腦。

△ 警告: 為避免損壞電腦，請僅使用專用於此特定 Dell 電腦的電池。請勿使用專用於其他 Dell 電腦的電池。

- 1 連接外接式裝置，例如連接埠複製裝置或媒體底座，並裝回介面卡，例如 ExpressCard。
- 2 將電話或網路纜線連接至電腦。

△ 警告: 若要連接網路纜線，請先將網路纜線插入網路裝置，然後再將其插入電腦。

- 3 將電腦和所有連接裝置連接至電源插座。
- 4 開啟您的電腦。

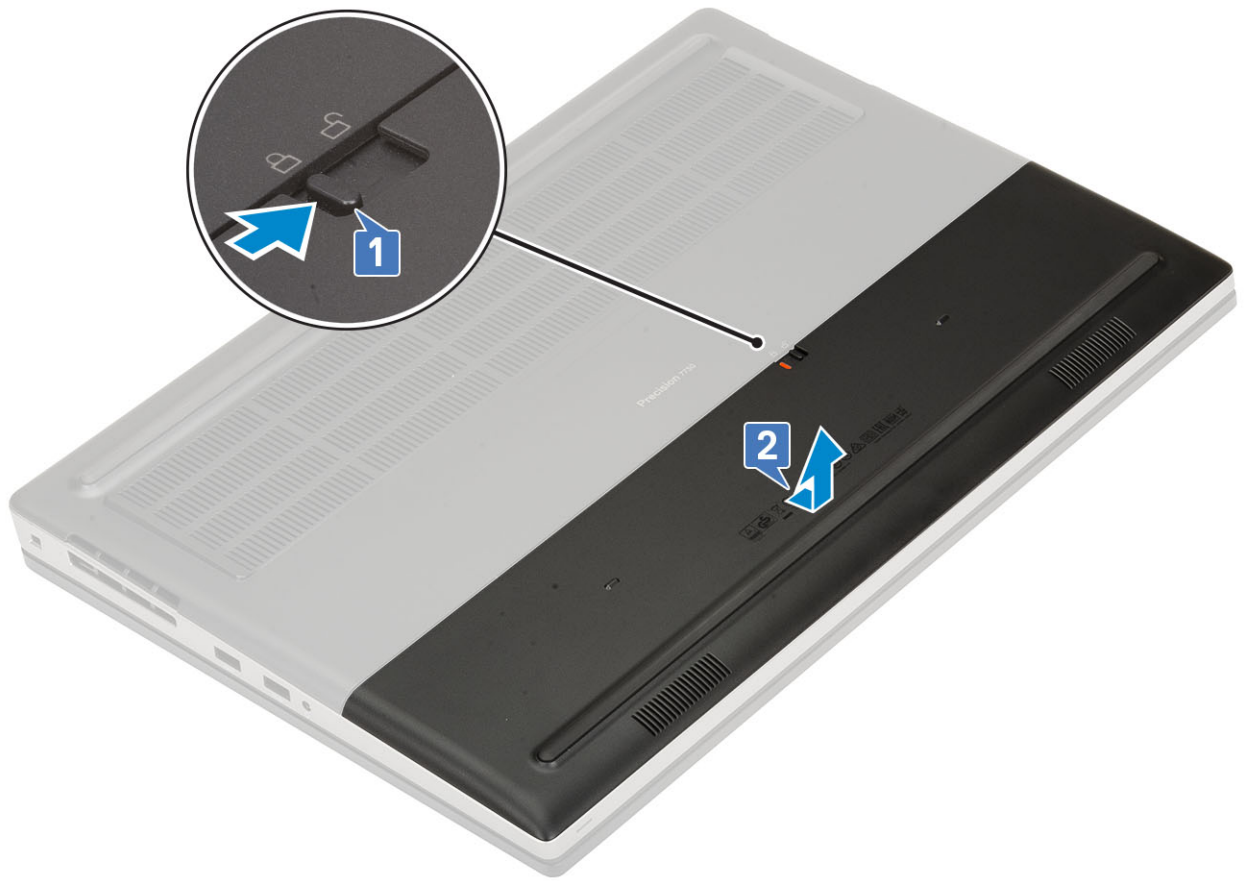
固態硬碟 (SSD)

安裝固態硬碟

- 1 按照 [拆裝電腦內部元件之前](#) 中的程序進行操作。
- 2 取出 SD 卡：
 - a 按壓 SD 卡，將插卡從系統鬆開。
 - b 從系統取出 SD 卡。



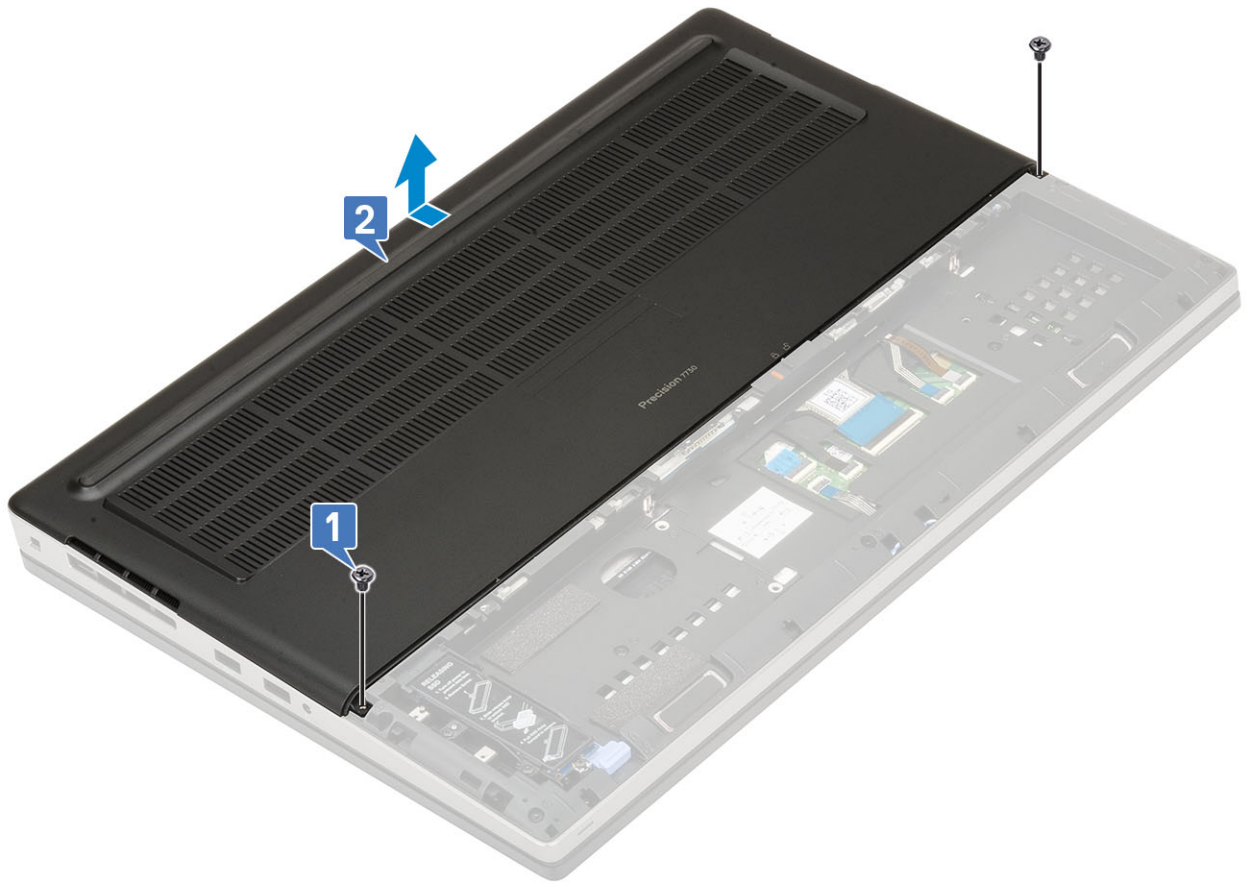
- 3 卸下電池護蓋：
 - a 將電池護蓋釋放門鎖推向解除鎖定圖示，以鬆開電池護蓋 [1]。
 - b 將電池護蓋往外推並提起護蓋，以從系統卸下護蓋 [2]。



4 卸下基座護蓋：

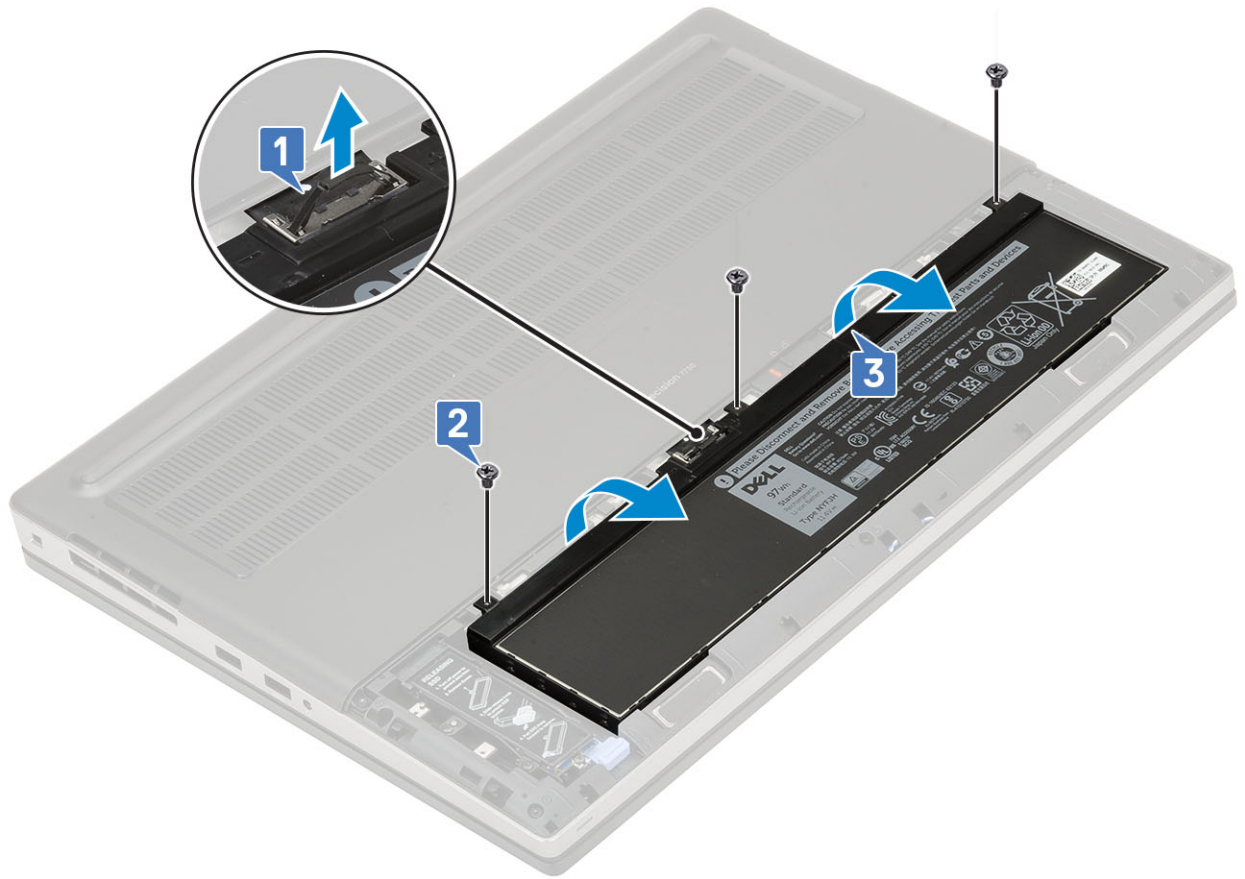
① 註：如果要拆裝插槽 3、5 或 6 中的 M.2 SSD 模組，才需要卸下基座護蓋。

- a 卸下將基座護蓋固定至系統的 2 顆 (M2.5x5.0) 螺絲 [1]。
- b 將橡膠腳墊向後側推動以鬆開基座護蓋，並從系統抬起取出基座護蓋 [2]。



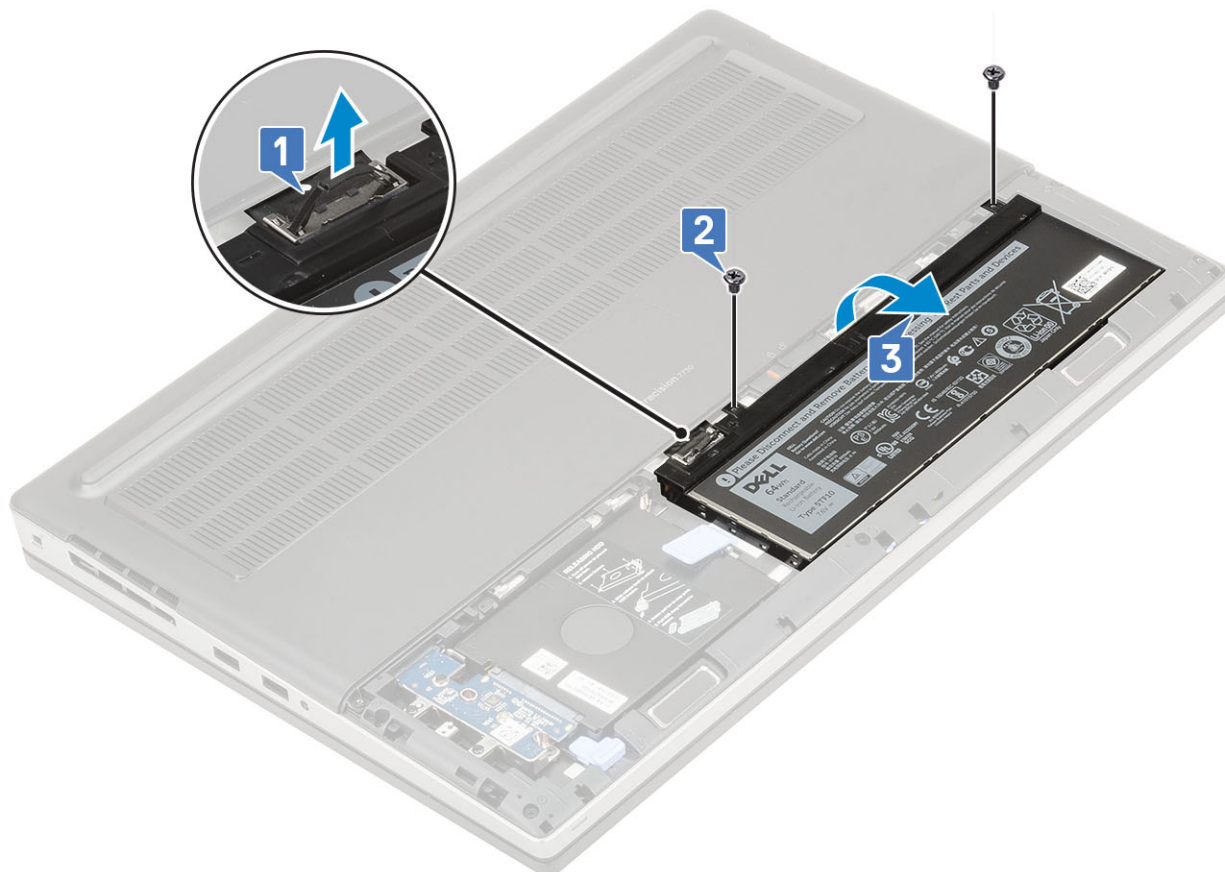
5 卸下 6 芯電池：

- a 從上的連接器拔下電池纜線 [1]。
- b 卸下將電池固定至系統的 3 顆 (M2.5x3.0) 螺絲 [2]。
- c 將電池從系統卸下 [3]。



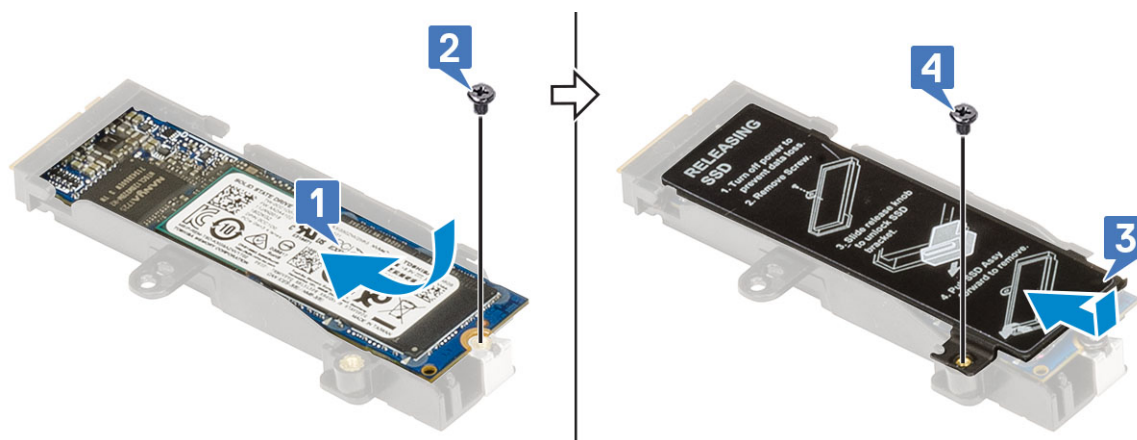
6 卸下 4 芯電池：

- a 從上的連接器拔下電池纜線 [1]。
- b 卸下將電池固定至系統的 2 顆 (M2.5x3.0) 螺絲 [2]。
- c 將電池從系統卸下 [3]。

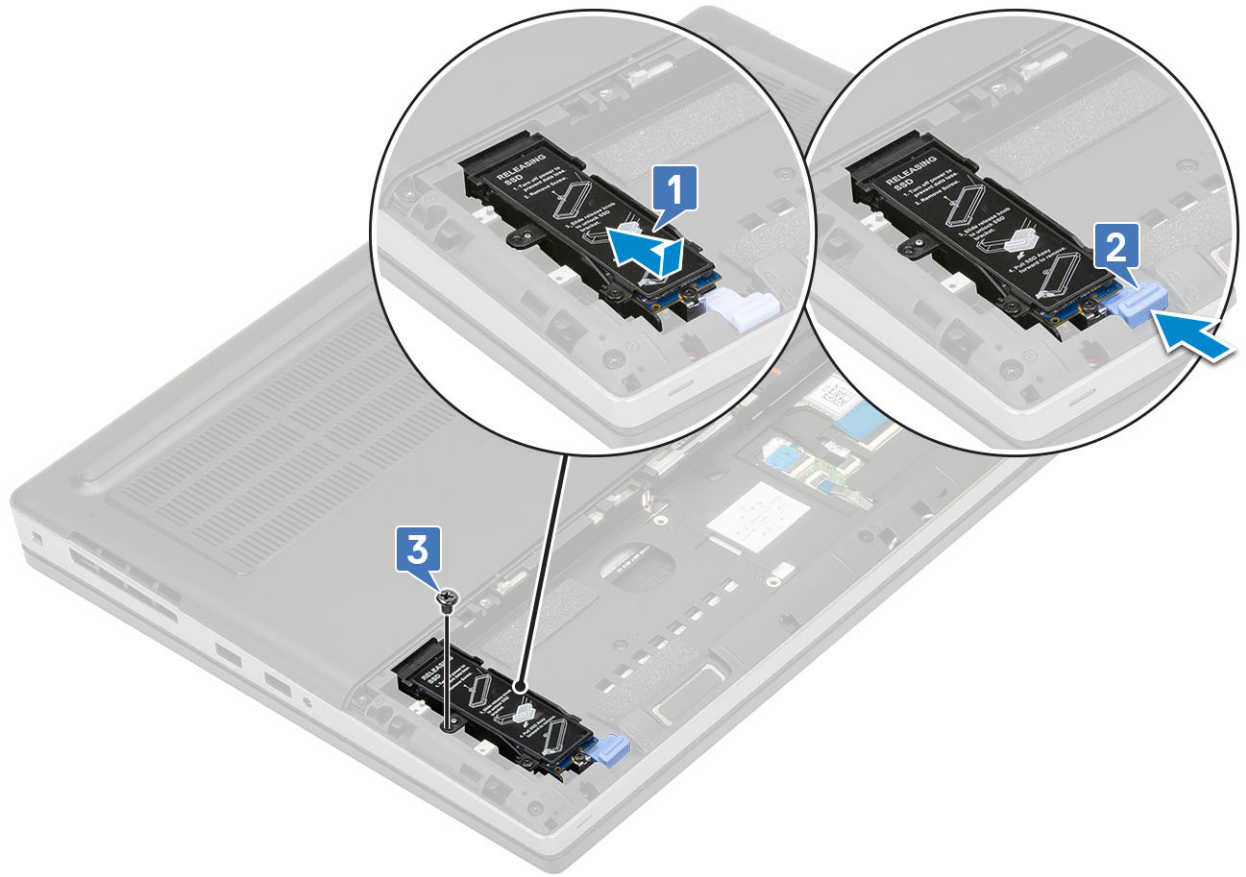


7 安裝 M.2 SSD 模組 (插槽 4) :

- a 將 M.2 SSD 置入 SSD 固定器的插槽 [1]。
- b 鎖緊單顆 (M2.0x3.0) 螺絲，將 M.2 SSD 固定至 SSD 固定器 [2]。
- c 將散熱片置於 M.2 SSD 組件上 [3]。
- d 鎖緊單顆 (M2.0x3.0) 螺絲，將散熱片固定至 M.2 SSD 組件 [4]。



- e 將 M.2 SSD 組件對準置入系統上的對應插槽 [1]。
- f 推動釋放門鎖，以將 M.2 SSD 組件鎖定至對應插槽 [2]。
- g 鎖緊單顆 (M2.0x3.0) 螺絲，將 M.2 SSD 組件固定至系統 [3]。



8 安裝 M.2 SSD 模組 (插槽 3、5 或 6)：

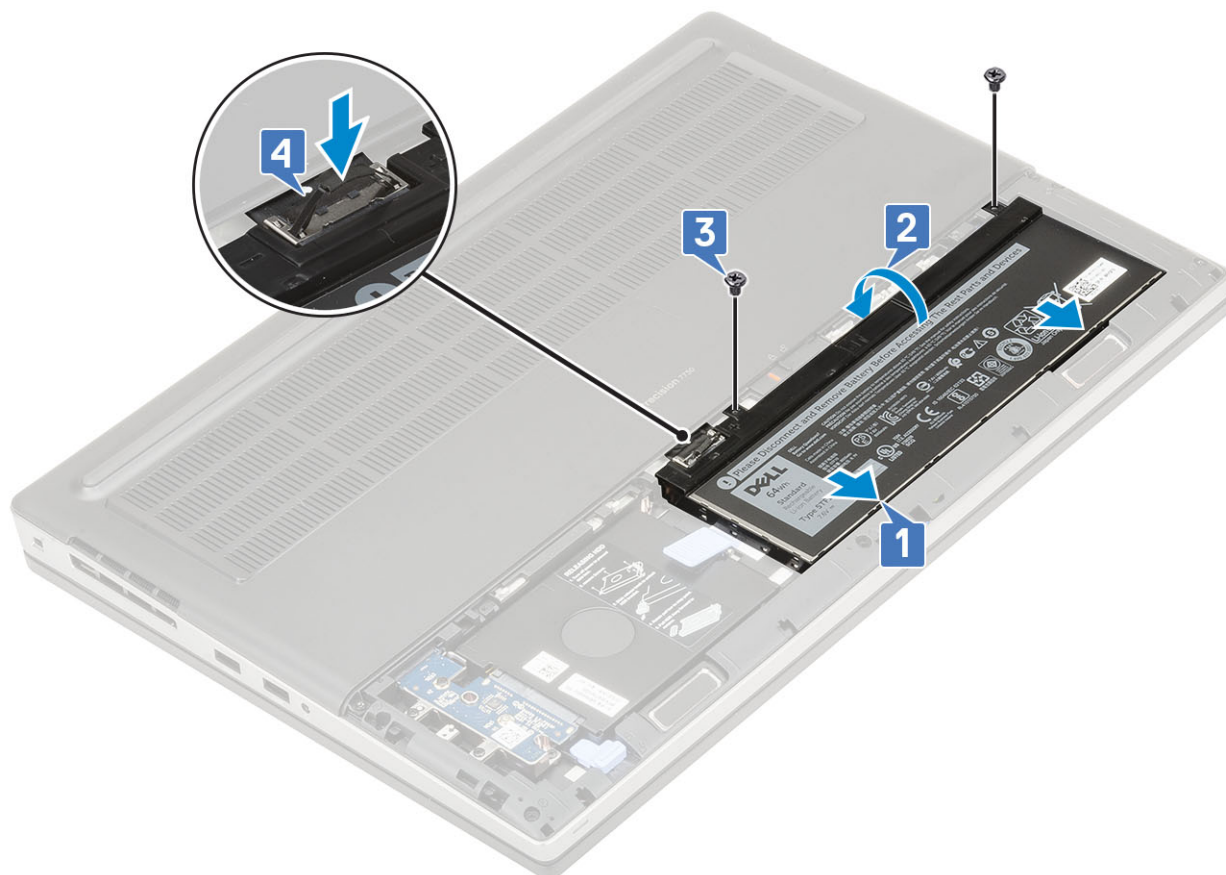
- a 將 M.2 SSD 置入系統上的對應插槽 [1]。
- b 鎖緊單顆 (M2.0x3.0) 螺絲，將 M.2 SSD 固定至主機板 [2]。
- c 將散熱片置於 M.2 SSD 模組上 [3]。
- d 鎖緊單顆 (M2.0x3.0) 螺絲，將散熱片固定至 M.2 SSD [4]。





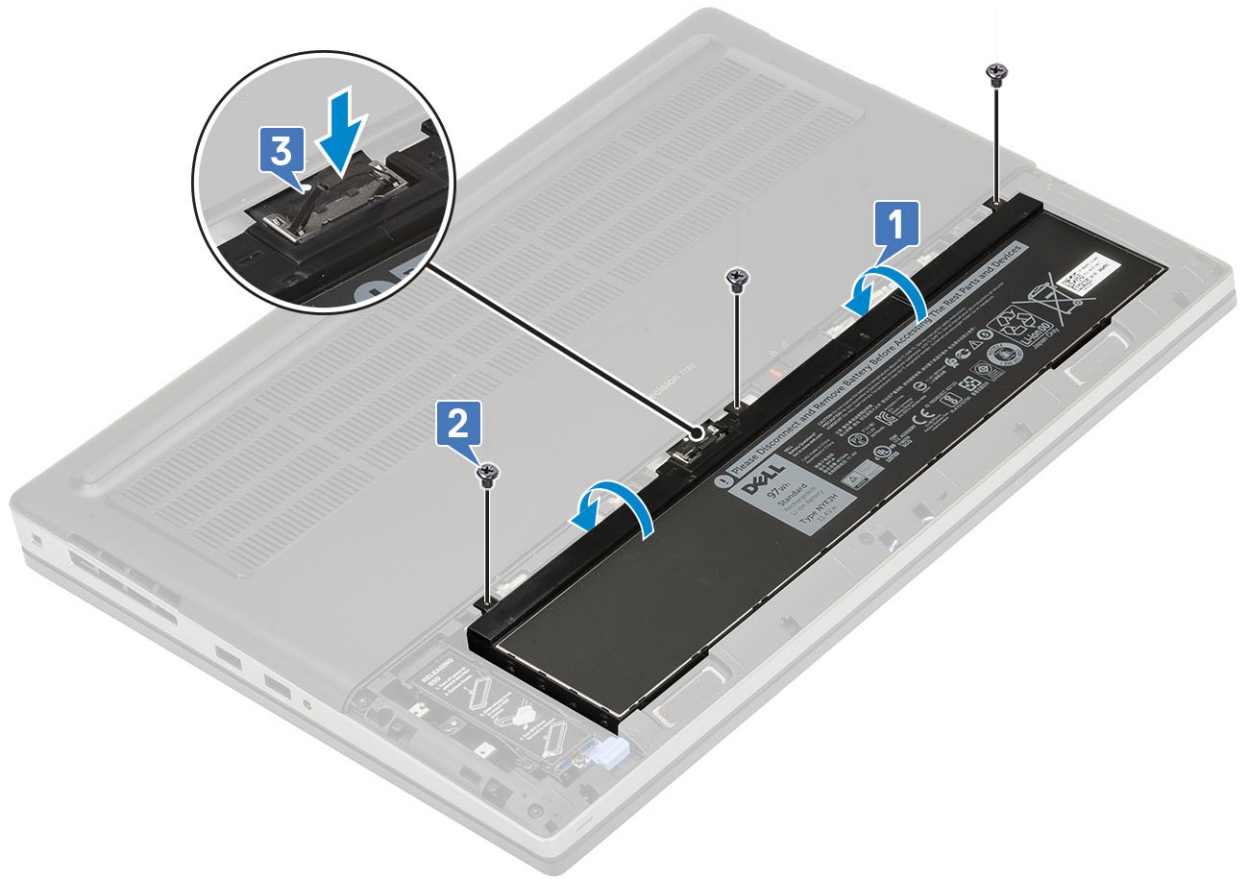
9 安裝 4 芯電池：

- a 將電池置入系統中的對應插槽 [1、2]。
- b 裝回 2 顆 (M2.5x3.0) 螺絲，將電池固定至系統 [3]。
- c 將電池纜線連接至電池上的連接器 [4]。



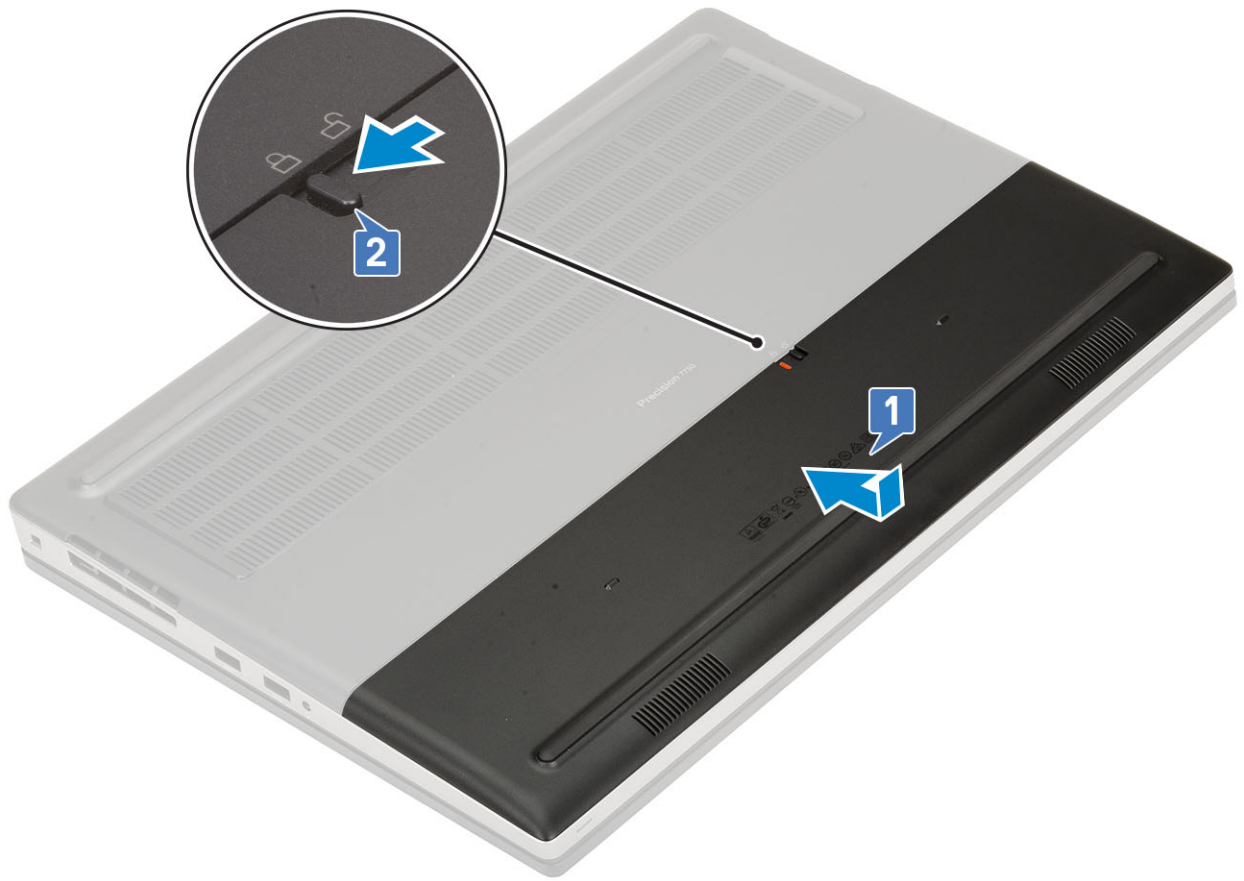
10 安裝 6 芯電池：

- a 將電池置入系統中的對應插槽 [1]。
- b 裝回 3 顆 (M2.5x3.0) 螺絲，將電池固定至系統 [2]。
- c 將電池纜線連接至電池上的連接器 [3]。



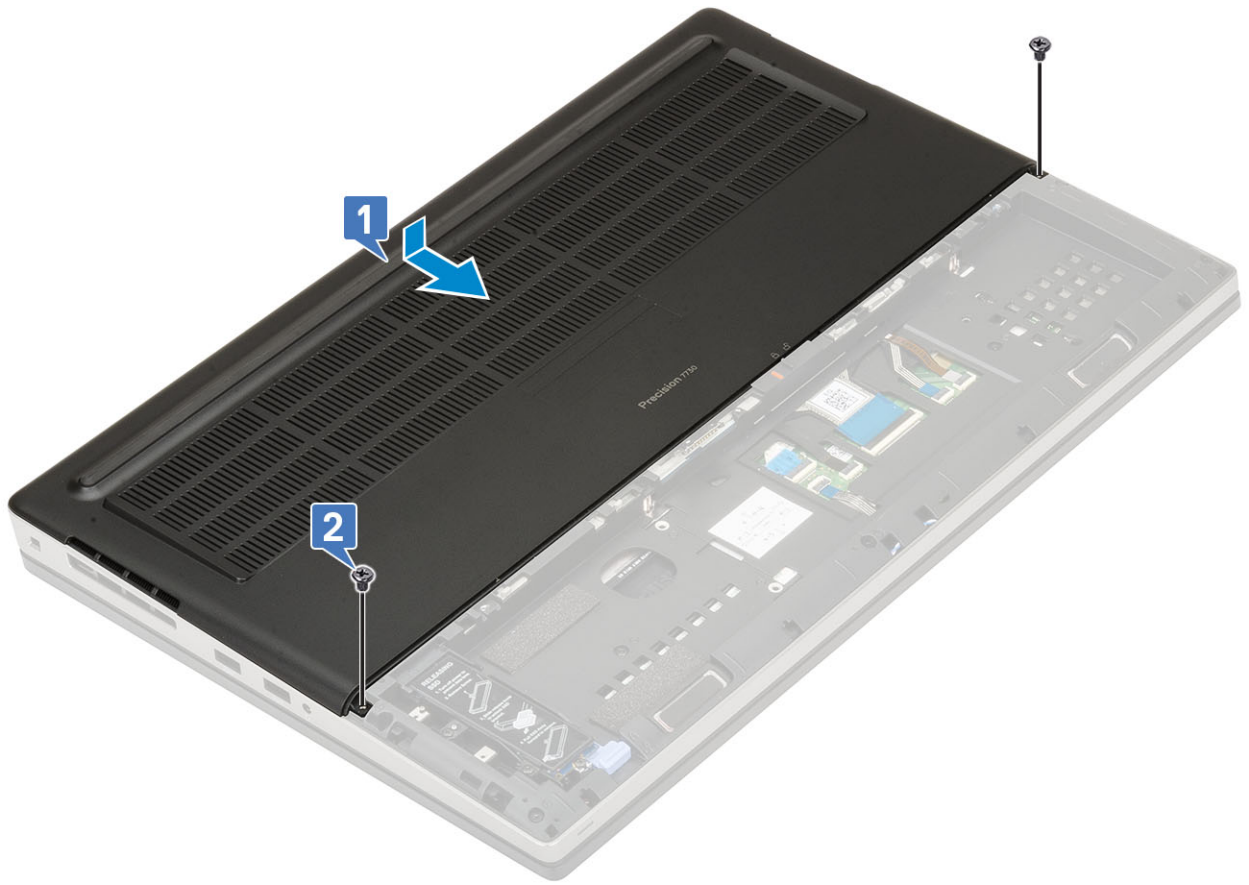
11 安裝電池護蓋：

- a 將電池護蓋推入對應的插槽，直到卡至定位 [1]。
- b 釋放門鎖會自動彈回鎖定位置 [2]。



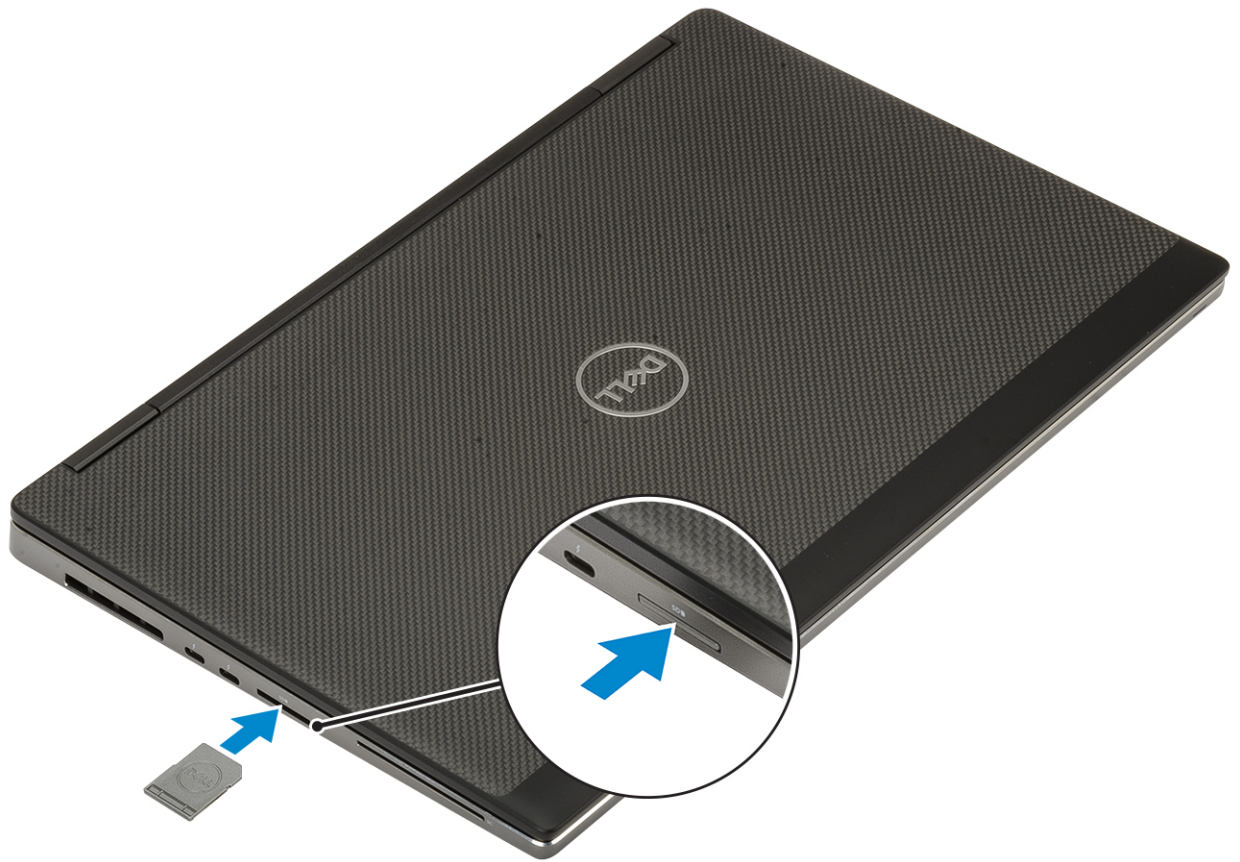
12 安裝基座護蓋：

- a 推動基座護蓋，並對準系統上的螺絲孔 [1]。
- b 裝回 2 顆 (M2.5x5.0) 螺絲，將基座護蓋固定至系統 [2]。



13 安裝 SD 卡：

- a 將 SD 卡推入插槽直到它卡至定位。



14 按照[拆装電腦內部元件之後](#)中的程序進行操作。

獲得幫助

與 Dell 公司聯絡

① | 註: 如果無法連線網際網路，則可以在購買發票、包裝單、帳單或 Dell 產品目錄中找到聯絡資訊。

Dell 提供多項線上和電話支援與服務選擇。服務的提供因國家/地區和產品而異，某些服務可能在您所在地區並不提供。若因銷售、技術支援或客戶服務問題要與 Dell 聯絡：

- 1 移至 **Dell.com/support**。
- 2 選取您的支援類別。
- 3 在網頁底部的 **Choose A Country/Region (選擇國家/地區)** 下拉式選單中確認您所在的國家或地區。
- 4 根據您的需求選取適當的服務或支援連結。