

Dell Precision 7730

Installatiehandleiding voor Solid State Drive



Opmerkingen, voorzorgsmaatregelen, en waarschuwingen

 **OPMERKING:** Een OPMERKING duidt belangrijke informatie aan voor een beter gebruik van het product.

 **WAARSCHUWING:** EEN WAARSCHUWING duidt potentiële schade aan hardware of potentieel gegevensverlies aan en vertelt u hoe het probleem kan worden vermeden.

 **GEVAAR:** Een GEVAAR-KENNISGEVING duidt op een risico op schade aan eigendommen, lichamelijk letsel of overlijden.

Inhoudsopgave

1 Voordat u begint.....	4
Veiligheidsinstructies.....	4
Voordat u in de computer gaat werken.....	4
Veiligheidsmaatregelen.....	5
Bescherming tegen elektrostatische ontlading (electrostatic discharge, ESD).....	5
ESD-onderhoudskit.....	6
Gevoelige componenten transporteren.....	7
Nadat u aan de computer heeft gewerkt.....	7
2 Solid state-schijf (SSD).....	8
De solid state-schijf plaatsen.....	8
3 Behulpzame informatie vinden.....	21
Contact opnemen met Dell.....	21

Voordat u begint

Veiligheidsinstructies

Volg de onderstaande veiligheidsrichtlijnen om de computer te beschermen tegen mogelijke schade en om uw persoonlijke veiligheid te garanderen. Tenzij anders vermeld, wordt voor elke procedure in dit document uitgegaan van de volgende condities:

- U hebt de veiligheidsinformatie geraadpleegd die bij uw computer is geleverd.
 - Een onderdeel kan worden vervangen of, indien afzonderlijk aangeschaft, worden geïnstalleerd door de verwijderingsprocedure in omgekeerde volgorde uit te voeren.
- ⚠ GEVAAR:** Koppel alle voedingsbronnen los voordat u de computerbehuizing of -panelen opent. Zodra u klaar bent met de werkzaamheden binnen de computer, plaatst u de behuizing en alle panelen en schroeven terug voordat u de computer weer aansluit op de voedingsbron.
- ⚠ GEVAAR:** Volg de veiligheidsinstructies die bij de computer werden geleverd alvorens u werkzaamheden binnen de computer uitvoert. Raadpleeg voor meer informatie over veiligheidsrichtlijnen onze [website over de wet- en regelgeving](#)
- ⚠ WAARSCHUWING:** Een groot aantal reparaties mag alleen door een erkend onderhoudstechnicus worden uitgevoerd. U mag alleen de probleemoplossing en eenvoudige herstellingen uitvoeren die in uw productdocumentatie worden aangegeven of die u moet uitvoeren conform instructies van het online of telefonische service- en supportteam. Schade als gevolg van onderhoudswerkzaamheden die niet door Dell zijn goedgekeurd, valt niet onder de garantie. Lees en volg de veiligheidsinstructies die bij het product worden geleverd.
- ⚠ WAARSCHUWING:** Voorkom elektrostatische ontlading door uzelf te aarden met een aardingspolsbandje of door regelmatig tegelijkertijd een ongeverfd metalen oppervlak aan te raken, zoals een connector aan de achterkant van de computer.
- ⚠ WAARSCHUWING:** Hanteer alle onderdelen en kaarten met zorg. Raak de onderdelen of de contactpunten op een kaart niet aan. Houd de kaart bij de randen vast of aan de metalen montagebeugel. Houd een onderdeel, zoals een processor, aan de randen vast en niet aan de pennen.
- ⚠ WAARSCHUWING:** Verwijder kabels door aan de connector of aan het treklijpje te trekken en niet aan de kabel zelf. Sommige kabels hebben een connector met vergrendelingsklemmen. Druk deze in voordat u de kabel loskoppelt. Als u connectoren van elkaar haalt, moet u ervoor zorgen dat u ze recht uit de aansluiting trekt om te voorkomen dat de connectorpinnen verbuigen. Ook moet u voor het aansluiten van een kabel controleren of beide connectoren correct zijn gepositioneerd en uitgelijnd.
- ⓘ OPMERKING:** De kleur van uw computer en bepaalde onderdelen kunnen verschillen van de kleur die in dit document is afgebeeld.

Voordat u in de computer gaat werken

- 1 Zorg ervoor dat het werkoppervlak vlak en schoon is, om te voorkomen dat de computerkap bekrast raakt.
- 2 Zet de computer uit.
- 3 Als de computer is aangesloten op een dockingstation, koppelt u het dockingstation los.
- 4 Koppel alle netwerkkabels los van de computer (indien beschikbaar).
 - ⚠ WAARSCHUWING:** Als uw computer is uitgerust met een RJ45-poort, ontkoppelt u de netwerkkabel door eerst de kabel los te koppelen van uw computer.
- 5 Haal alle stekkers van de computer en daaraan gekoppelde apparaten uit het stopcontact.
- 6 Klap het beeldscherm open.
- 7 Houd de aan-uitknop een aantal seconden ingedrukt om het moederbord te aarden.

△ **WAARSCHUWING:** Om uzelf tegen een elektrische schok te beschermen, moet u altijd uw computer loskoppelen van het lichtnet voordat u Stap 8 uitvoert.

△ **WAARSCHUWING:** Voorkom elektrostatische ontlading door uzelf te aarden met een aardingspolsbandje of door regelmatig een ongeverfd metalen oppervlak aan te raken, zoals een connector aan de achterkant van de computer.

8 Verwijder eventueel geïnstalleerde ExpressCards of smartcards uit de sleuven.

Veiligheidsmaatregelen

In het hoofdstuk veiligheidsvoorschriften worden de eerste stappen beschreven die moeten worden genomen voor het uitvoeren van demontage-aanwijzingen.

Neem de volgende voorzorgsmaatregelen in acht voordat u een installatie of break/fix-procedure uitvoert waarbij demontage of montage is betrokken:

- Zet het systeem uit, inclusief alle aangesloten randapparatuur.
- Koppel het systeem en alle aangesloten randapparaten los van netvoeding.
- Koppel alle netwerkkabels, telefoon-, en telecommunicatiesnoeren los van het systeem.
- Gebruik een ESD-servicekit wanneer u werkzaamheden aan de binnenkant van een notebook verricht om schade door elektrostatische ontlading (ESD) te voorkomen.
- Plaats na het verwijderen van een systeemonderdeel het verwijderde onderdeel zorgvuldig op een antistatische mat.
- Draag schoenen met niet-geleidend rubberen zolen om de kans te verminderen dat u geëlektrocuteerd wordt.

Stand-byvoeding

Dell producten met stand-byvoeding moeten worden losgekoppeld voordat u de behuizing opent. Systemen die zijn uitgerust met stand-byvoeding staan in wezen aan terwijl ze uitgeschakeld zijn. Dankzij de interne voeding kan het systeem op afstand worden ingeschakeld (Wake on LAN) en opgeschort in een slaapstand. Een dergelijk systeem heeft ook andere geavanceerde functies voor energiebeheer.

Als u de aan-uitknop ontkoppelt, indrukt en gedurende 15 seconden ingedrukt houdt, zou ontlading van de reststroom in het moederbord moeten plaatsvinden. notebooks.

Vereffening

Vereffening is een methode voor het aansluiten van twee of meer aardgeleiders op hetzelfde elektrische potentiaal. Dit wordt gedaan door het gebruik van een praktijkservicekit voor elektrostatische ontlading (ESD). Bij het aansluiten van een goede hechtingdraad, dient u ervoor te zorgen dat die is verbonden met blank metaal en nooit op een geverfd of niet-metalen oppervlak. De polsband moet goed vastzitten en volledig in contact zijn met uw huid. Zorg ervoor dat u alle sieraden zoals horloges, armbanden en ringen afdoet voordat u zichzelf en de apparatuur verbindt met een vereffeningssnoer.

Bescherming tegen elektrostatische ontlading (electrostatic discharge, ESD)

ESD is een belangrijk aandachtspunt bij het werken met elektronische onderdelen, vooral gevoelige onderdelen zoals uitbreidingskaarten, processoren, geheugen-DIMM's, en moederborden. Zeer geringe ladingen kunnen schade aan circuits veroorzaken op manieren die mogelijk niet vanzelfsprekend zijn, zoals onregelmatige problemen of een verkorte levensduur. Hoe meer de industrie lagere energievereisten en hogere dichtheid promoot, des te belangrijker wordt ESD-bescherming.

Vanwege de hogere dichtheid van halfgeleiders in recente Dell producten, is de gevoeligheid voor schade door statische elektriciteit nu hoger dan in eerdere Dell producten. Daarom zijn sommige eerder goedgekeurde methoden van het omgaan met onderdelen niet langer van toepassing.

Twee erkende soorten ESD-schade zijn fatale en onregelmatige storingen.

- **Fataal:** Fatale storingen vertegenwoordigen ongeveer 20 procent van de aan ESD gerelateerde storingen. De schade veroorzaakt een onmiddellijk en volledig verlies van functionaliteit van het apparaat. Een voorbeeld van een fatale fout is een geheugen-DIMM die een statische schok heeft ontvangen en onmiddellijk een 'No POST/No Video'-symptoom genereert, waarbij een pieptoon wordt uitgezonden voor ontbrekend of niet-functioneel geheugen.
- **Onregelmatig** – Onregelmatige storingen vertegenwoordigen ongeveer 80 procent van de aan ESD gerelateerde storingen. De hoge frequentie van onregelmatige fouten betekent dat wanneer schade plaatsvindt, dit meestal niet onmiddellijk wordt herkend. De DIMM ontvangt een statische schok, maar hierdoor wordt de tracing alleen verzwakt en worden geen onmiddellijk externe symptomen van de schade veroorzaakt. Het kan weken of maanden duren voordat de verzwakte tracing smelt. In de tussentijd kan dit leiden tot verslechtering van geheugenintegriteit, onregelmatige geheugenstoringen, enz.

De soort schade die moeilijker te herkennen en op te lossen is, is de onregelmatige storing (ook wel latente storing of 'walking wounded' genoemd).

Voer de volgende stappen uit om ESD-schade te voorkomen:

- Gebruik een bedrade ESD-polsband die goed is geaard. Het gebruik van draadloze antistatische banden is niet meer toegestaan; deze bieden onvoldoende bescherming. Het aanraken van het chassis alvorens onderdelen te hanteren zorgt niet voor adequate bescherming tegen ESD op onderdelen met verhoogde gevoeligheid voor ESD-schade.
- Werk met alle elektrostatisch gevoelige onderdelen in een ruimte die vrij is van statische elektriciteit. Gebruik indien mogelijk antistatische vloer- en werkbankmatten.
- Wanneer u een voor statische elektriciteit gevoelig onderdeel uit de verzenddoos haalt, verwijdert u het onderdeel pas uit de antistatische verpakking op het moment dat u het gaat installeren. Voordat u het onderdeel uit de antistatische verpakking verwijdert, zorgt u ervoor dat u de statische elektriciteit van uw lichaam ontladent.
- Plaats een gevoelig onderdeel voor transport eerst in een antistatische doos of andere verpakking.

ESD-onderhoudskit

De onbewaakte onderhoudskit is de meest gebruikte servicekit. Elke onderhoudskit bestaat uit drie hoofdcomponenten: antistatische mat, polsbandje en aardingssnoer.

Componenten van een ESD-onderhoudskit

De componenten van een ESD-onderhoudskit zijn:

- **Antistatische mat** - De antistatische mat is dissipatief en tijdens serviceprocedures kunnen er onderdelen op worden geplaatst. Uw polsband moet nauwsluitend zitten en het aardingssnoer moet aan de mat en aan onbewerkt metaal van het systeem waaraan u werkt zijn bevestigd wanneer u de antistatische mat gebruikt. Wanneer u het bovenstaande goed hebt uitgevoerd, kunt u serviceonderdelen uit de ESD-tas halen en die direct op de mat plaatsen. ESD-gevoelige items zijn veilig in uw hand, op de ESD-mat, in het systeem of in een zak.
- **Polsband en aardingssnoer** - De polsband en het aardingssnoer kunnen ofwel direct tussen uw pols en blank metaal op de hardware worden bevestigd als de ESD-mat niet vereist is, of worden verbonden met de antistatische mat om hardware te beschermen die tijdelijk op de mat is geplaatst. De fysieke verbinding van de polsband en het aardingssnoer tussen uw huid, de ESD-mat en de hardware staat bekend als hechting. Gebruik alleen onderhoudskits met een polsband, mat en aardingssnoer. Gebruik nooit draadloze polsbanden. Houd er altijd rekening mee dat de interne draden van een polsband gevoelig zijn voor schade door slijtage en dat die dus regelmatig gecontroleerd moeten worden met een polsbandtester om mogelijke ESD-hardwareschade te voorkomen. Het wordt aanbevolen om de polsband en het aardingssnoer ten minste eenmaal per week te testen.
- **ESD-polsbandtester** - De draden in een ESD-polsbandje kunnen na verloop van tijd beschadigd raken. Bij gebruik van een onbewaakte kit wordt het aanbevolen om de band regelmatig voor elke servicebeurt of minimaal eenmaal per week te testen. Een polsbandtester is de beste methode voor het uitvoeren van deze test. Als u zelf geen polsbandtester hebt, kunt u kijken of uw regionale kantoor er wel een heeft. Voor het uitvoeren van de test sluit u het aardingssnoer van de polsband aan op de tester terwijl die aan uw pols is bevestigd en drukt u vervolgens op de knop om de test uit te voeren. Een groene LED geeft aan dat de test succesvol is; een rode LED geeft aan dat de test is mislukt.
- **Isolatorelementen** - Het is belangrijk om ESD-gevoelige apparaten, zoals plastic warmteafleiderbehuizingen uit de buurt te houden van interne onderdelen zoals isolatoren omdat die vaak geladen zijn.
- **Werkomgeving** - Voor het gebruik van de ESD-onderhoudskit dient u de situatie op de klantlocatie te beoordelen. Het implementeren van de kit voor een serveromgeving is anders dan voor een desktop- of draagbare omgeving. Servers zijn doorgaans geïnstalleerd in een patchkast in een datacenter; desktops of laptops worden doorgaans geplaatst op kantoorbureaus of in kantoorhokjes. Zoek altijd een grote, open en vlakke ruimte zonder rommel die groot genoeg is om de ESD-kit te gebruiken waarbij er genoeg ruimte is voor het systeem dat moet worden gerepareerd. Er mogen geen geleiders in de werkruimte liggen die voor ESD kunnen zorgen. Op de werkplek moeten isolators zoals piepschuim en andere kunststofmaterialen altijd minstens 30 centimeter van gevoelige onderdelen worden geplaatst voordat u fysiek omgaat met hardwarecomponenten.

- **ESD-verpakking** - Alle ESD-gevoelige apparaten moeten worden verzonden en ontvangen in statisch-veilige verpakking. Metalen, statisch afgeschermd zakken krijgen de voorkeur. U moet het beschadigde onderdeel echter altijd in dezelfde ESD-tas en -verpakking doen als waarin het nieuwe onderdeel arriveerde. De ESD-tas moet om worden gevouwen en worden afgeplakt en hetzelfde schuimverpakkingsmateriaal moet worden gebruikt met de originele doos van het nieuwe onderdeel. ESD-gevoelige apparaten dienen alleen op ESD-beschermde ondergrond te worden geplaatst en onderdelen mogen nooit op de ESD-tas worden geplaatst omdat alleen de binnenkant daarvan is beschermd. Plaats onderdelen altijd in uw hand, op de ESD-mat, in het systeem of in een antistatische zak.
- **Het transporteren van gevoelige componenten** - Bij het transporteren van ESD-gevoelige componenten zoals vervangende onderdelen of onderdelen die naar Dell teruggestuurd moeten worden, is het zeer belangrijk om deze onderdelen voor veilig transport in de antistatische tassen te plaatsen.

Overzicht van ESD-bescherming

Het wordt onderhoudstechnici aanbevolen om de traditionele bedraade ESD-aardingspolysband en beschermende antistatische mat te allen tijde te gebruiken wanneer service wordt verleend voor Dell producten. Daarnaast is het van essentieel belang dat technici de gevoelige onderdelen apart houden van alle isolatoronderdelen wanneer service wordt verleend en dat ze antistatische tassen gebruiken voor het transport van gevoelige onderdelen.

Gevoelige componenten transporteren

Bij het transporteren van ESD-gevoelige componenten, zoals vervangende onderdelen of onderdelen die worden teruggestuurd naar Dell, is het zeer belangrijk om deze onderdelen in antistatische zakken te plaatsen voor veilig transport.

Apparatuur tillen

Houd u aan de volgende richtlijnen bij het tillen van zware apparatuur:

⚠ WAARSCHUWING: Til niet meer dan 22,7 kg (50 pound). Zorg altijd voor extra hulpmiddelen of gebruik een mechanische hefinrichting.

- 1 Zorg dat u stevig en in evenwicht staat. Houd uw voeten uit elkaar voor een stabiele basis en richt uw tenen naar buiten.
- 2 Span uw buikspieren aan. De buikspieren ondersteunen uw rug bij het tillen, waardoor de kracht van de last wordt gecompenseerd.
- 3 Til met uw benen, niet uw rug.
- 4 Houd de last dicht bij uw lichaam. Hoe dichter deze bij uw rug is, des te minder wordt uw rug belast.
- 5 Houd uw rug recht, zowel bij het optillen als het neerzetten van de last. Voeg het gewicht van uw lichaam niet toe aan de last. Draai uw lichaam en rug niet.
- 6 Volg dezelfde technieken in omgekeerde volgorde om de last neer te zetten.

Nadat u aan de computer heeft gewerkt

Nadat u de onderdelen heeft vervangen of teruggeplaatst dient u alle externe apparaten, kaarten, kabels etc. weer aan te sluiten voordat u de computer inschakelt.

⚠ WAARSCHUWING: U voorkomt schade aan de computer door alleen de batterij te gebruiken die speciaal voor deze Dell-computer is bedoeld. Gebruik geen batterijen die voor andere Dell-computers zijn bedoeld.

- 1 Sluit externe apparaten, zoals een poortreplicator of een mediastation aan en plaats alle kaarten, zoals een ExpressCard, terug.
- 2 Sluit alle telefoon- of netwerkkabels aan op uw computer.

⚠ WAARSCHUWING: Als u een netwerkkabel wilt aansluiten, sluit u de kabel eerst aan op het netwerkapparaat en sluit u de kabel vervolgens aan op de computer.

- 3 Sluit uw computer en alle aangesloten apparaten aan op het stopcontact.
- 4 Zet de computer aan.

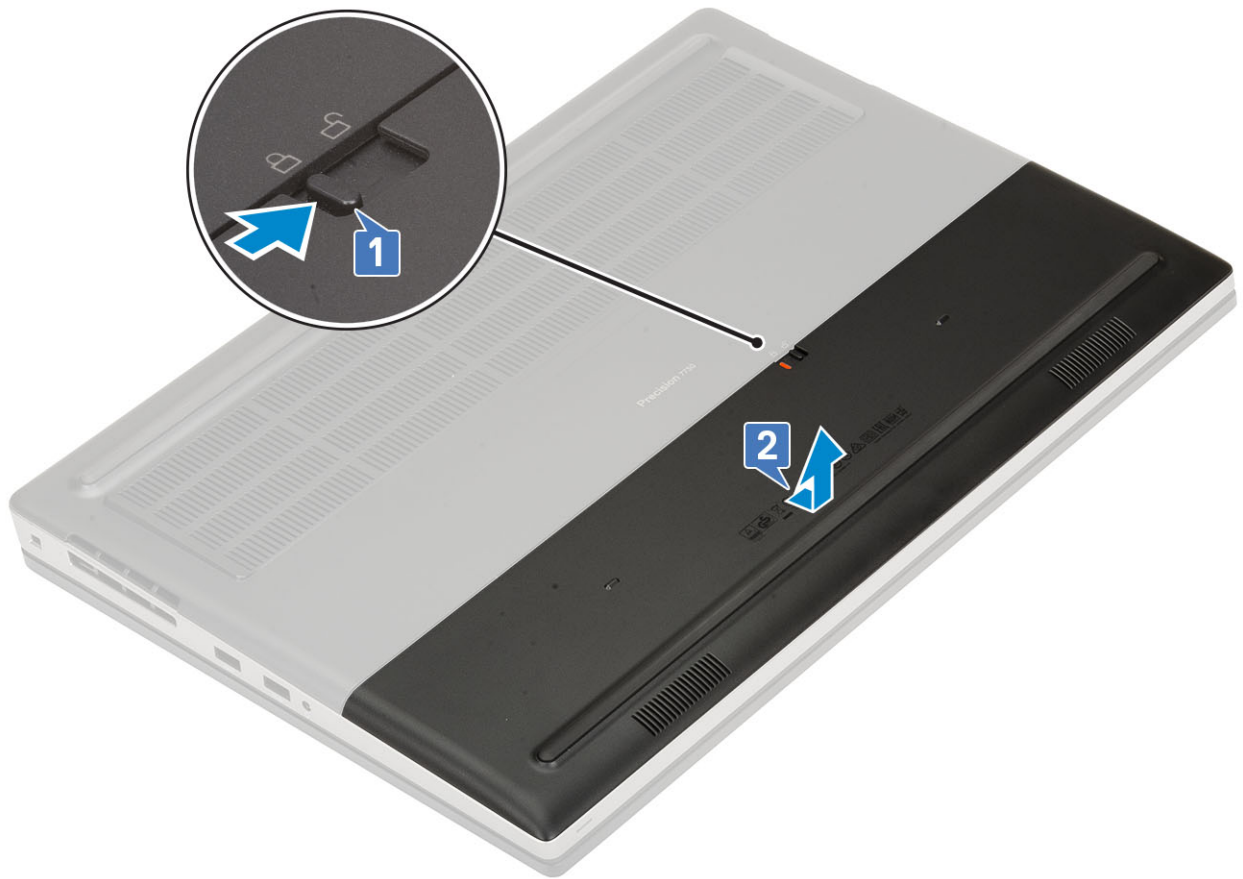
Solid state-schijf (SSD)

De solid state-schijf plaatsen

- 1 Volg de procedure in [Voordat u in de computer gaat werken](#).
- 2 Verwijder de SD-kaart:
 - a Druk op de SD-kaart om deze uit het systeem te verwijderen.
 - b Haal de SD-kaart uit het systeem.



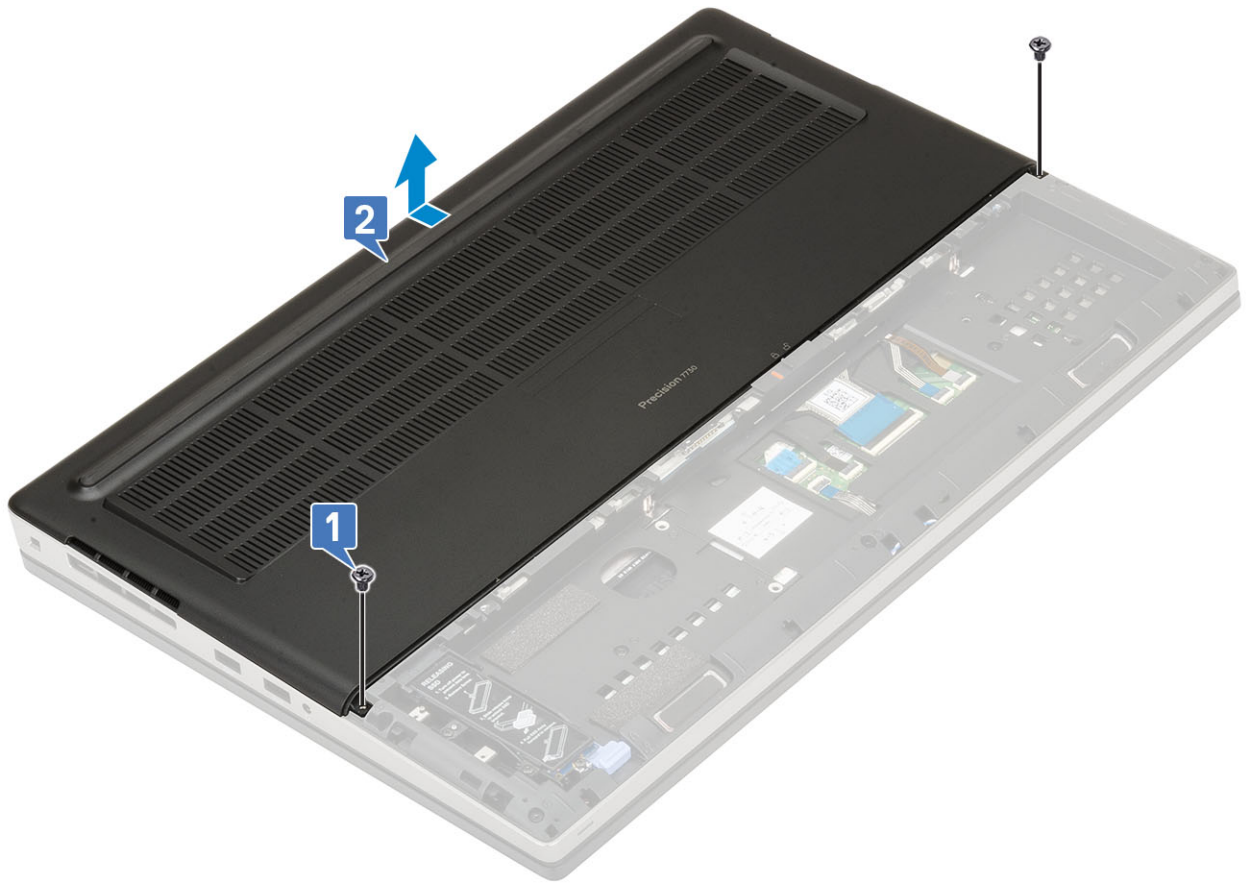
- 3 Verwijder de afdekplaat van de batterij:
 - a Schuif het ontgrendelingsmechanisme voor de afdekplaat van de batterij richting het UNLOCK-pictogram om het te ontgrendelen [1].
 - b Schuif de afdekplaat naar buiten en til deze omhoog om hem uit het systeem te verwijderen [2].



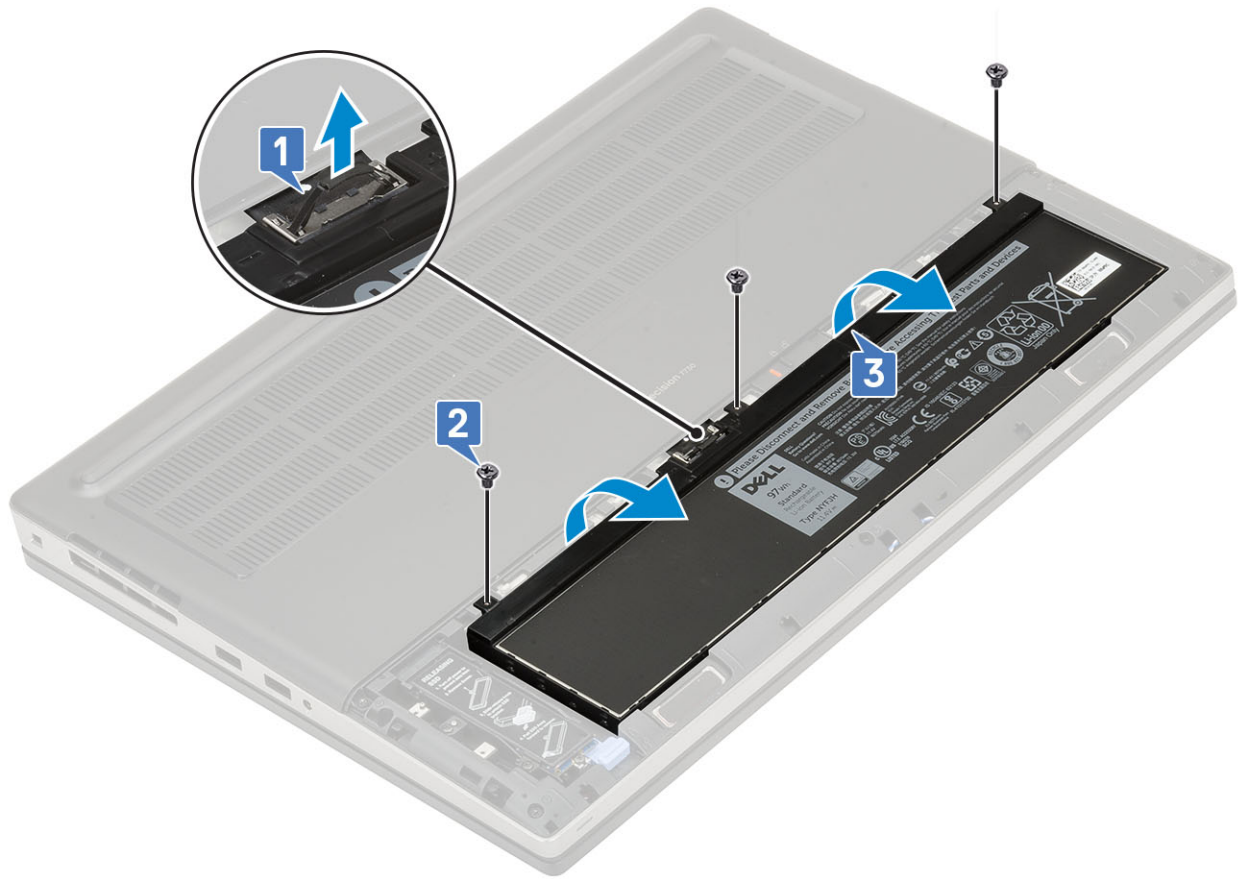
4 Verwijder de onderplaat:

OPMERKING: U hoeft de onderplaat alleen te verwijderen voor toegang tot de M.2 SSD-module in sleuf 3, 5 of 6.

- a Verwijder de twee schroeven (M2.5X5.0) waarmee de onderplaat aan het systeem is bevestigd. [1]
- b Schuif de rubberen voetjes naar achteren om de onderplaat te ontkoppelen en verwijder de onderplaat van het systeem [2].

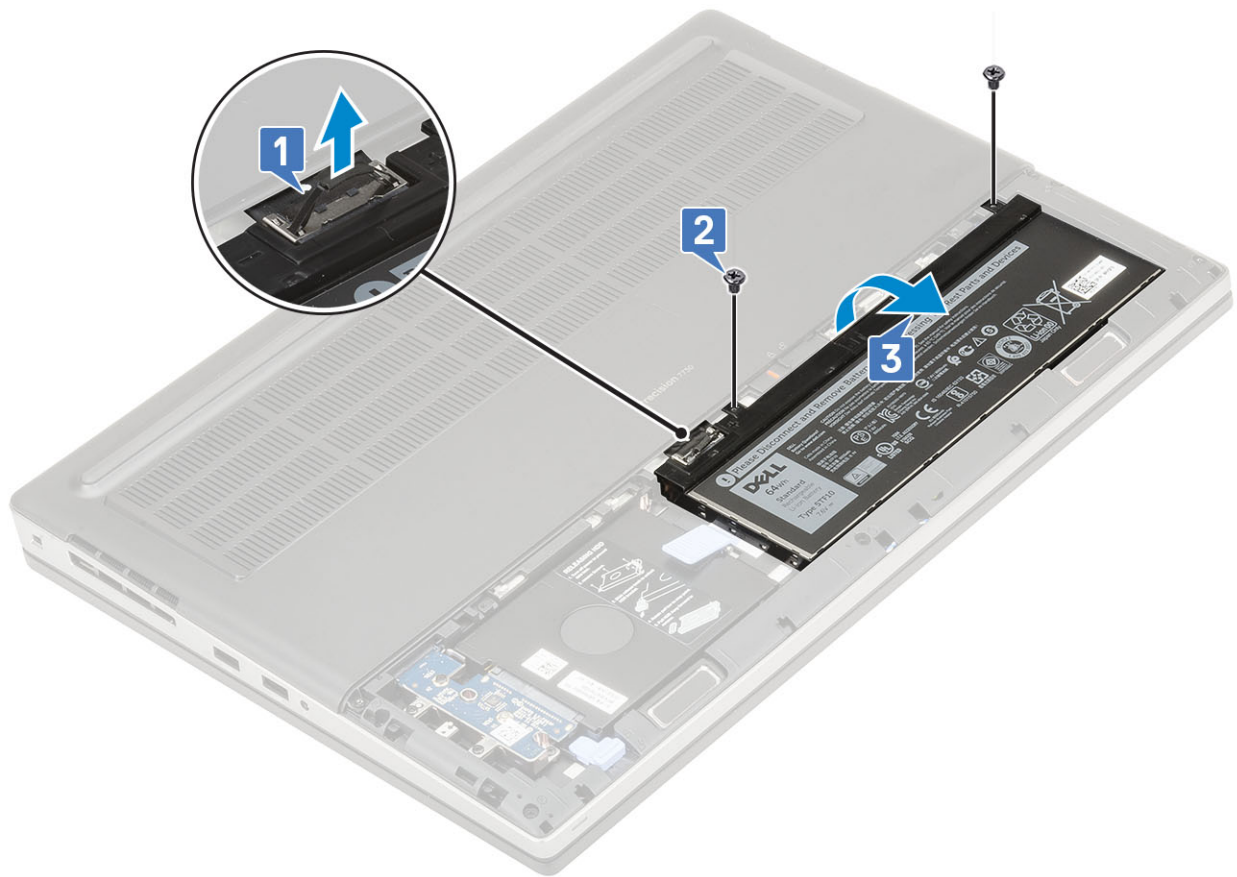


- 5 Verwijder de batterij met zes cellen:
 - a Koppel de batterijkabel los van de connector op de [1].
 - b Verwijder de drie (M2.5x3.0)-schroeven waarmee de batterij aan het systeem is bevestigd [2].
 - c Verwijder de batterij uit het systeem [3].



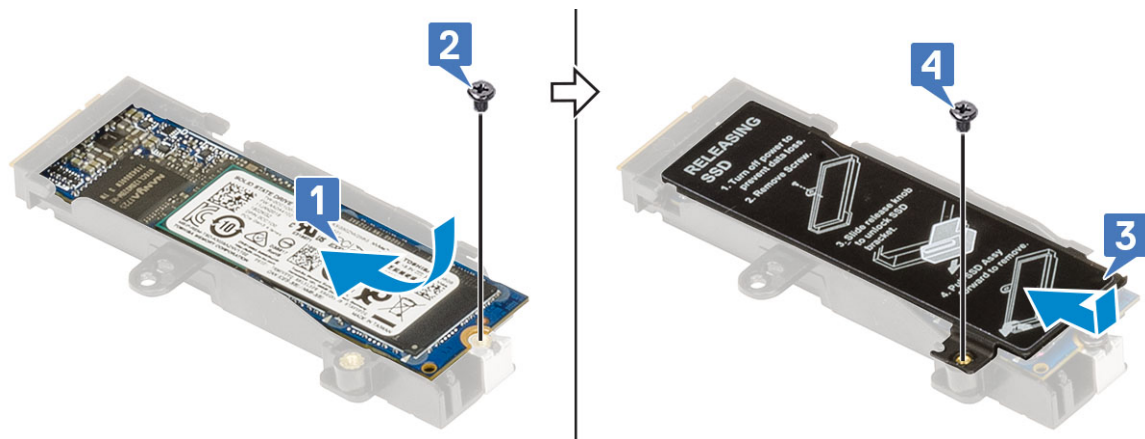
6 Verwijder de batterij met vier cellen:

- a Koppel de batterijkabel los van de connector op de [1].
- b Verwijder de twee (M2.5x3.0)-schroeven waarmee de batterij aan het systeem is bevestigd [2].
- c Verwijder de batterij uit het systeem [3].

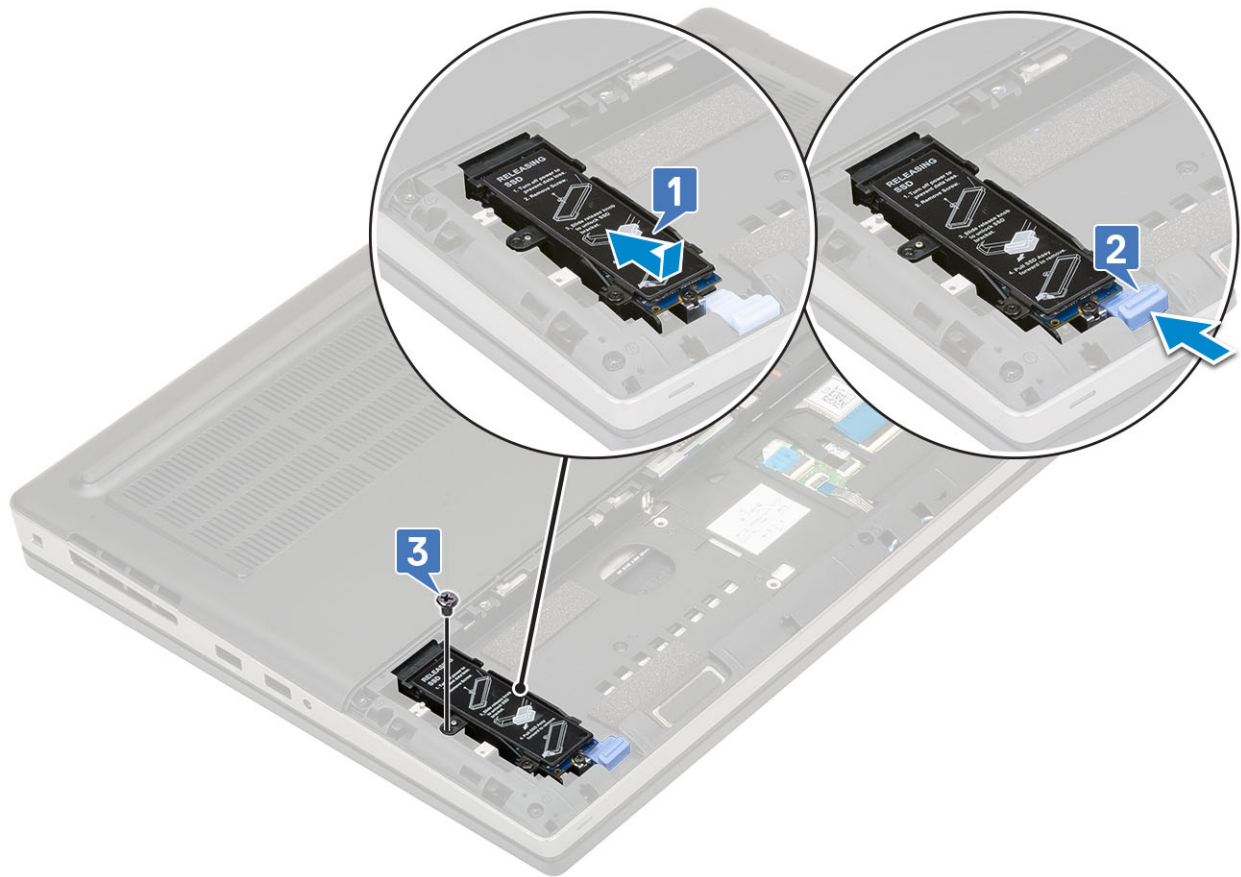


7 Zo plaatst u de M.2 SSD-module (sleuf 4):

- a Plaats de M.2 SSD in de sleuf in de SSD-houder [1].
- b Draai de enkele (M2.0x3.0-)schroef vast om de M.2 SSD op de SSD-houder te bevestigen [2].
- c Plaats de thermische plaat boven de M.2 SSD-module [3].
- d Draai de enkele (M2.0x3.0-)schroef vast om de thermische plaat aan de M.2 SSD te bevestigen [4].



- e Lijn de M.2 SSD-module uit in de juiste sleuf in het systeem [1].
- f Schuif de vergrendeling omlaag om de M.2 SSD in de sleuf vast te zetten [2].
- g Draai de enkele (M2.0x3.0-)schroef vast om de M.2 SSD aan het systeem te bevestigen [3].

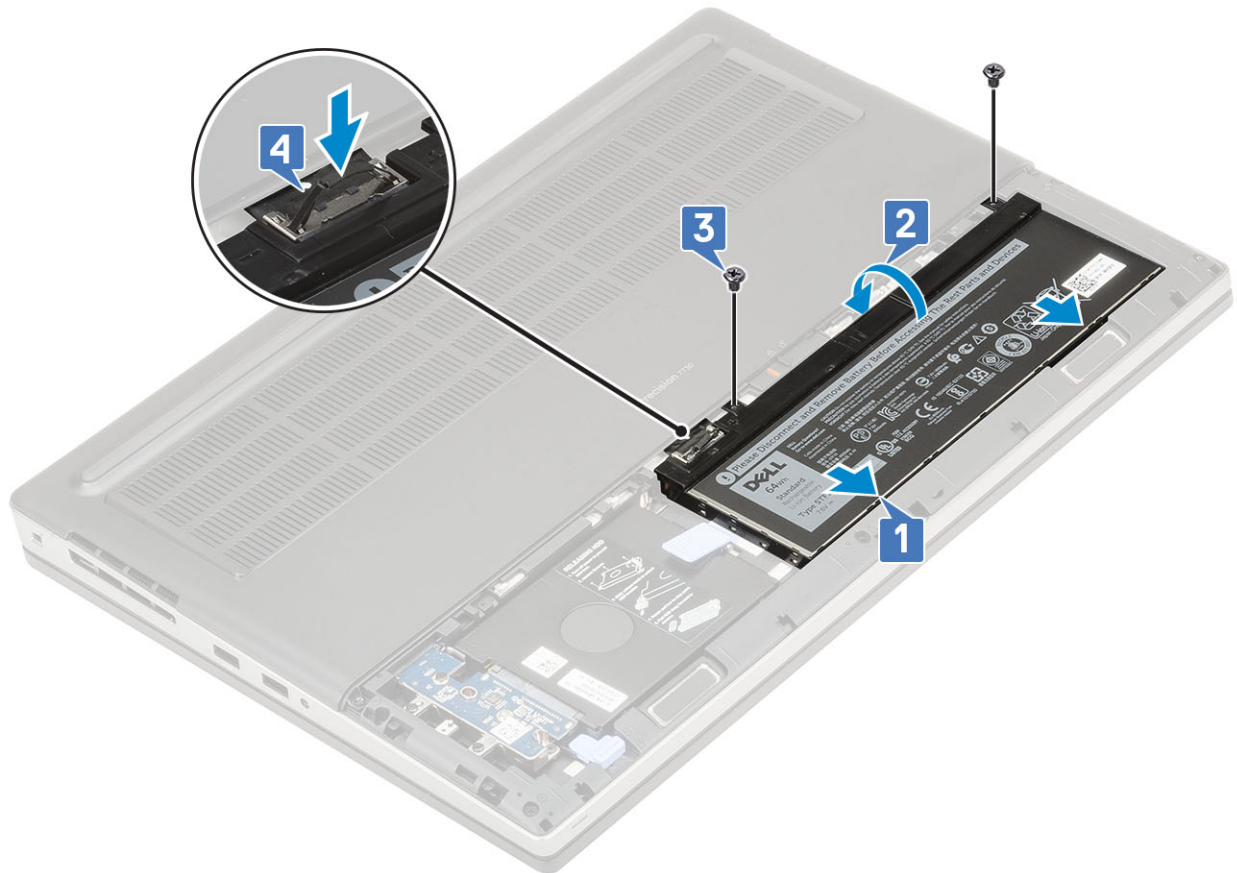


- 8 Zo plaatst u de M.2 SSD-module (sleuf 3, 5 of 6):
- Plaats de M.2 SSD in de juiste sleuf in het systeem [1].
 - Draai de enkele (M2.0x3.0-)schroef vast om de M.2 SSD op het moederbord te bevestigen [2].
 - Plaats de thermische plaat boven de M.2 SSD-module [3].
 - Draai de enkele (M2.0x3.0-)schroef vast om de thermische plaat aan de M.2 SSD te bevestigen [4].

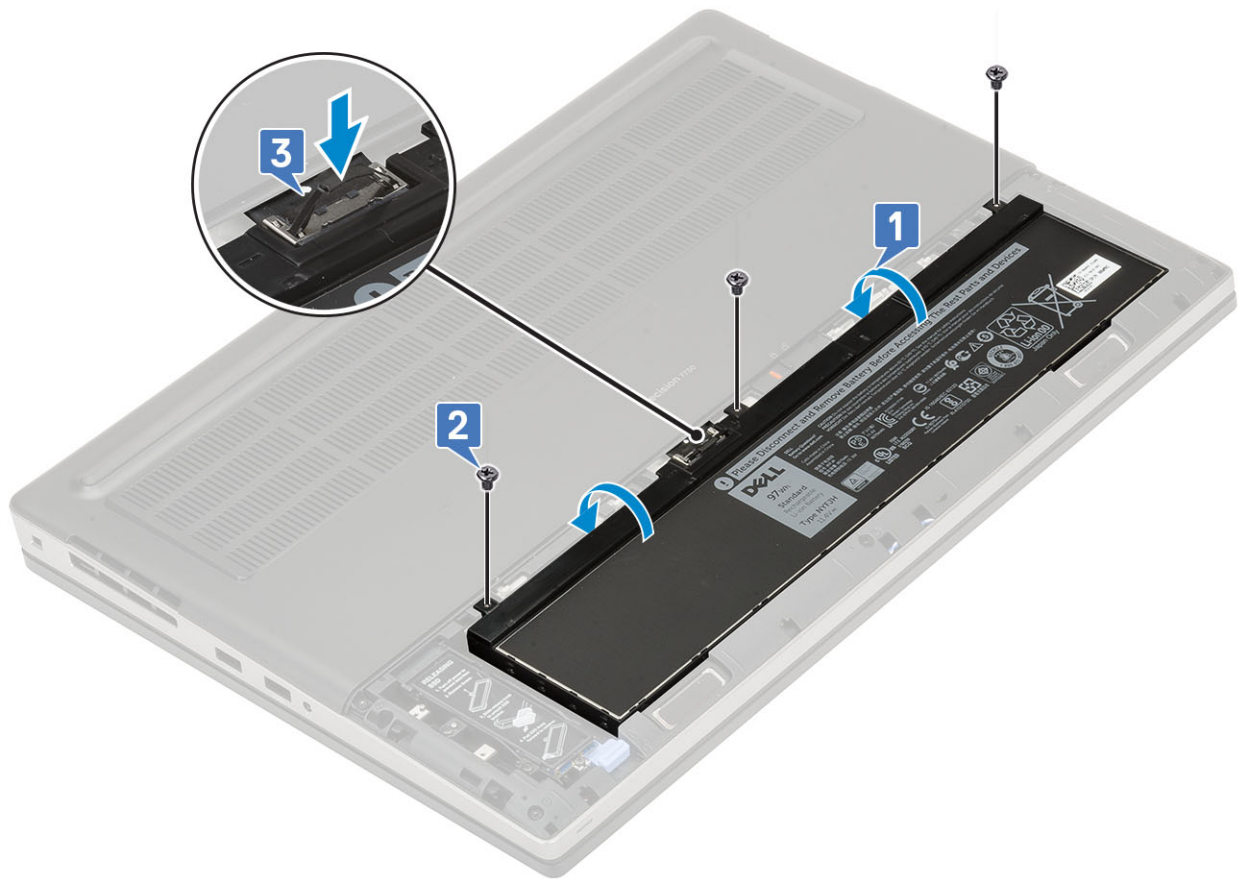




- 9 Plaats de batterij met vier cellen:
- a Plaats de batterij in de daarvoor bestemde sleuf in het systeem [1, 2].
 - b Plaats de twee (M2.5x3.0-)schroeven terug om de batterij te bevestigen aan het systeem [3].
 - c Sluit de batterijkabel aan op de connector op de batterij [4].

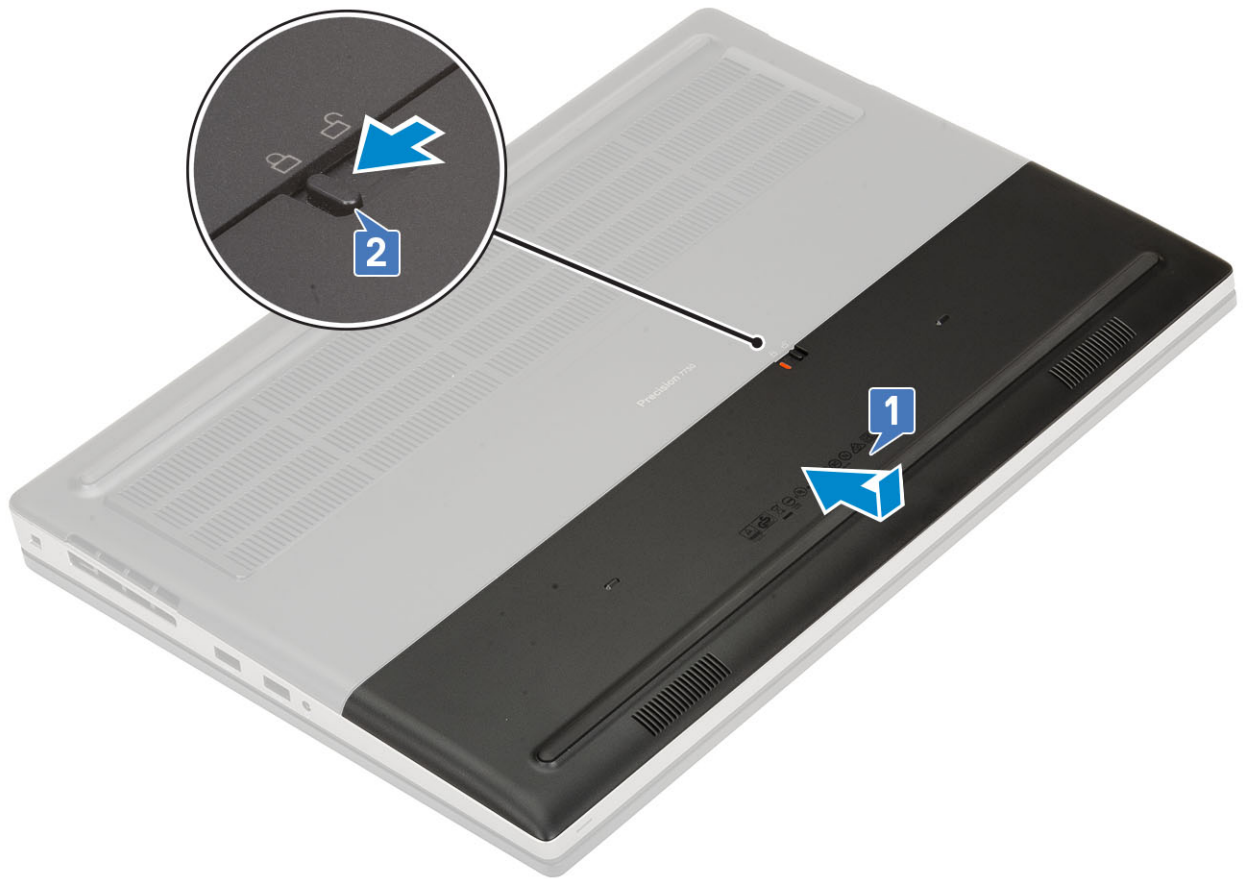


- 10 Plaats de batterij met zes cellen:
- a Plaats de batterij in de daarvoor bestemde sleuf in het systeem [1].
 - b Plaats de drie (M2.5x3.0-)schroeven terug om de batterij te bevestigen aan het systeem [2].
 - c Sluit de batterijkabel aan op de connector op de batterij [3].



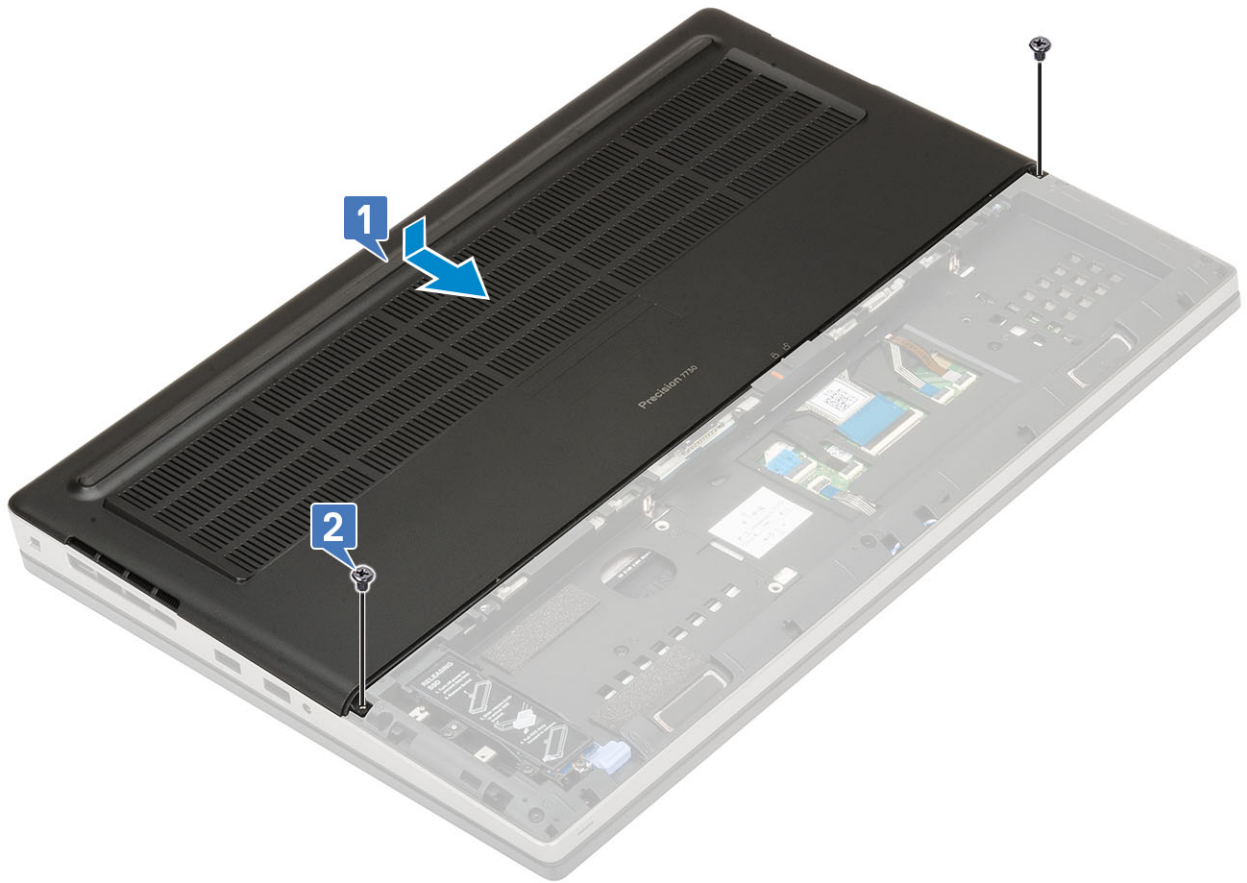
11 Plaats de afdekplaat van de batterij:

- a Schuif de afdekplaat van de batterij in de sleuf totdat deze vastklikt [1].
- b De ontgrendelingspal klikt automatisch terug in de vergrendelde stand [2].



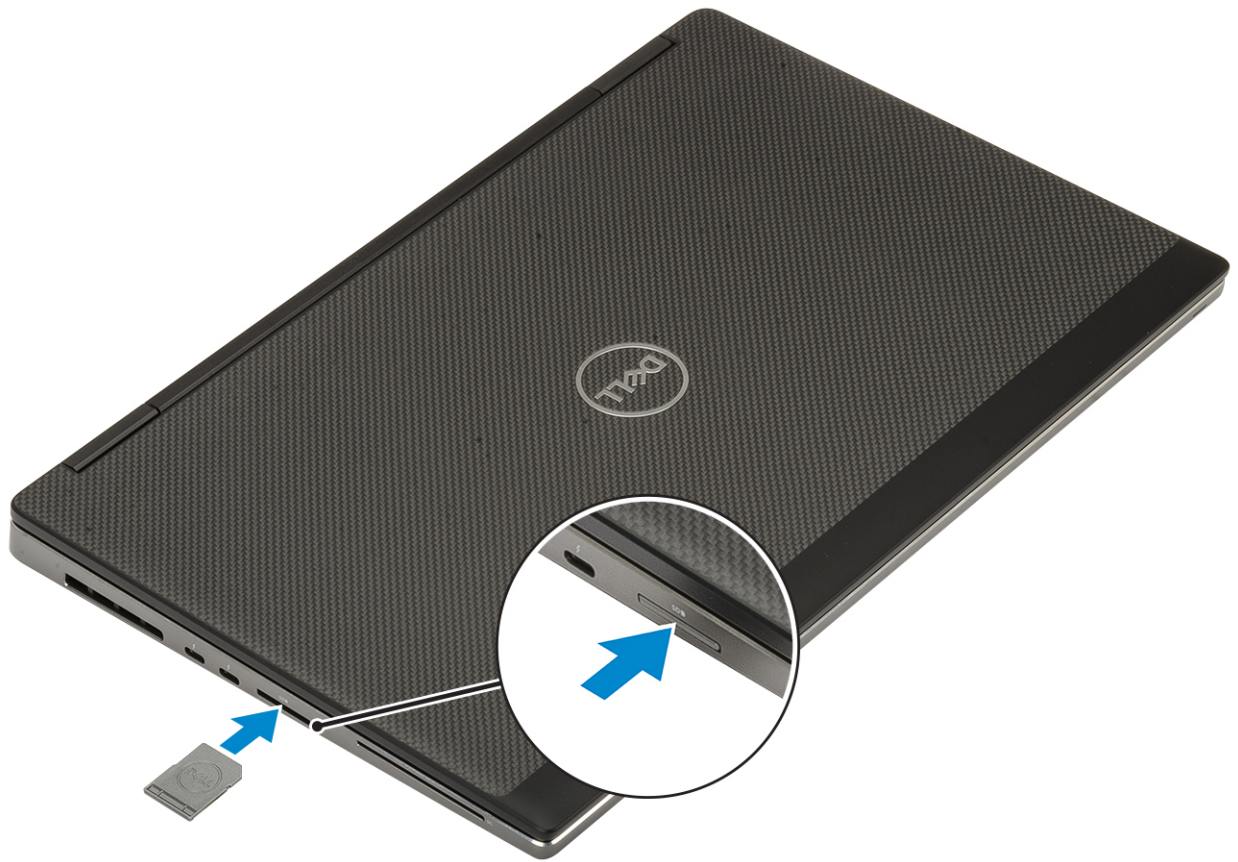
12 Plaats de onderplaat:

- a Schuif de onderplaat en lijn deze uit met de schroefgaten op het systeem [1].
- b Plaats de twee schroeven (M2.5X5.0) terug waarmee de onderplaat aan het systeem wordt bevestigd. [2]



13 Plaats de SD-kaart:

- a Schuif de SD-kaart in de sleuf totdat de kaart op zijn plaats klikt.



14 Volg de procedure in [Nadat u in de computer hebt gewerkt.](#)

Behulpzame informatie vinden

Contact opnemen met Dell

OPMERKING: Als u geen actieve internetverbinding hebt, kunt u contactgegevens ook vinden op uw factuur, pakbon, rekening of productcatalogus van Dell.

Dell biedt diverse online en telefonische ondersteunings- en servicemogelijkheden. De beschikbaarheid hiervan verschilt per land en product. Sommige services zijn mogelijk niet in uw regio beschikbaar. U neemt als volgt contact op met Dell voor zaken op het gebied van verkoop, ondersteuning of klantenservice:

- 1 Ga naar **Dell.com/support**.
- 2 Selecteer uw ondersteuningscategorie.
- 3 Zoek naar uw land of regio in het vervolgkeuzemenu **Choose a Country/Region (Kies een land/regio)** onderaan de pagina.
- 4 Selecteer de juiste service- of ondersteuningslink op basis van uw probleem.