




Dell Precision 7730

Solid State Drive Installation Guide



Megjegyzések, figyelmeztetések és Vigyázat jelzések

-  **MEGJEGYZÉS:** A MEGJEGYZÉSEK fontos tudnivalókat tartalmaznak, amelyek a termék hatékonyabb használatát segítik.
-  **FIGYELMEZTETÉS:** A FIGYELMEZTETÉS hardverhiba vagy adatvesztés lehetőségére hívja fel a figyelmet, egyben közli a probléma elkerülésének módját.
-  **VIGYÁZAT:** A VIGYÁZAT jelzés az esetleges tárgyi vagy személyi sérülés, illetve életveszély lehetőségére hívja fel a figyelmet.

© 2018 Dell Inc. vagy leányvállalatai. Minden jog fenntartva. A Dell, az EMC és egyéb védjegyek a Dell Inc. vagy leányvállalatainak védjegyei. Minden egyéb névjegy a vonatkozó vállalatok védjegye lehet.

1 Mielőtt elkezdené.....	4
Biztonsági utasítások.....	4
Mielőtt elkezdené dolgozni a számítógép belsejében.....	4
Biztonsági óvintézkedések.....	5
Elektrosztatikus kisüléssel (ESD) szembeni védelem.....	5
Antisztatikus javítókészlet.....	6
Érzékeny alkatrészek szállítása.....	7
Miután befejezte a munkát a számítógép belsejében.....	7
2 Félvezető-alapú meghajtó (SSD).....	8
Az SSD-meghajtó beszerelése.....	8
3 Hogyan kérhet segítséget.....	21
A Dell elérhetőségei.....	21

Mielőtt elkezdené

Biztonsági utasítások

Végezze el a következő óvintézkedéseket a számítógép potenciális károsodásának elkerülése és a saját biztonsága érdekében. Ha másképp nincs jelezve, a jelen dokumentumban leírt minden művelet a következő feltételek teljesülését feltételezi:

- Elolvasta a számítógéphez mellékelte biztonsággal kapcsolatos tudnivalókat.
- A számítógép alkatrészeinek visszaszerelése vagy – ha az alkatrészt külön vásárolták meg – beépítése az eltávolítási eljárás lépéseinek ellentétes sorrendben történő végrehajtásával történik.

⚠ VIGYÁZAT: Csatlakoztasson szét minden áramellátást, mielőtt a számítógép burkolati paneljeit kinyitná. Miután befejezte a számítógép belsejében a munkát, helyezzen vissza minden fedelet, panelt és csavart még azelőtt, hogy áramforráshoz csatlakoztatná a gépet.

⚠ VIGYÁZAT: A számítógép belsejében végzett munka előtt olvassa el figyelmesen a számítógéphez mellékelte biztonsági tudnivalókat. További biztonsági útmutatásokat a [Megfelelőségi honlapon](#) találhat

⚠ FIGYELMEZTETÉS: Számos javítási műveletet kizárólag tanúsítvánnyal rendelkező szervizszakember végezhet. A felhasználónak csak azokat a hibaelhárítási műveleteket és egyszerű javításokat kell elvégeznie, amelyekre a termék dokumentációja engedélyt ad, illetve, amelyekre az online vagy a telefonos szerviz és tanácsadói szolgálat utasítást ad. A Dell által nem jóváhagyott szerviztevékenységre a garanciavállalás nem vonatkozik. Olvassa el, és tartsa be a termékhez kapott utasításokat.

⚠ FIGYELMEZTETÉS: Az elektrosztatikus kisülések elkerülése érdekében földelje le magát egy csuklópánttal, vagy addig, amíg hozzáér a számítógép hátulján található csatlakozóhoz, időnként érintsen meg egy festetlen fémfelületet is.

⚠ FIGYELMEZTETÉS: Bánjon óvatosan a komponensekkel és a kártyákkal. Ne érjen hozzá a kártyán lévő komponensekhez vagy érintkezőkhöz. A kártyát tartsa a szélénél vagy a fém szerelőkeretnél fogva. A komponenseket, például a mikroprocesszort vagy a chipet a szélénél, ne az érintkezőknél fogva tartsa.

⚠ FIGYELMEZTETÉS: A kábelek kihúzásakor ne magát a kábelt, hanem a csatlakozót vagy a húzófület húzza. Néhány kábel csatlakozója reteszelő kialakítással van ellátva; a kábel eltávolításakor kihúzás előtt a retesz kioldófülét meg kell nyomni. Miközben kihúzza, tartsa egyenesen a csatlakozódugókat, hogy a csatlakozótűk ne görbüljenek el. A tápkábelek csatlakoztatása előtt ellenőrizze mindkét csatlakozódugó megfelelő helyzetét és beállítását.

ⓘ MEGJEGYZÉS: A számítógép színe és bizonyos komponensek különbözhetnek a dokumentumban leírtaktól.

Mielőtt elkezdené dolgozni a számítógép belsejében

- 1 Gondoskodjon róla, hogy a munkafelület kellően tiszta és sima legyen, hogy megelőzze a számítógép fedelének karcosodását.
- 2 Kapcsolja ki a számítógépet.
- 3 Amennyiben a számítógép dokkolva van, válassza le a dokkolóállomásról.
- 4 Húzza ki minden hálózati kábelt a számítógépből (ha van).

⚠ FIGYELMEZTETÉS: Ha számítógépe RJ45 porttal is rendelkezik, távolítsa el a hálózati kábelt. A művelet során első lépésként a számítógépből húzza ki a kábelt.

- 5 Áramtalanítsa a számítógépet és minden csatolt eszközt.
- 6 Nyissa fel a kijelzőt.
- 7 Nyomja meg és néhány másodpercig tartsa lenyomva a bekapcsológombot az alaplap leföldeléséhez.

⚠ FIGYELMEZTETÉS: Az elektromos áramütés elkerülése érdekében a 8. lépés elvégzése előtt mindig húzza ki a tápkábelt.

FIGYELMEZTETÉS: Az elektrosztatikus kisülések érdekében földelje le magát egy csuklópánttal, vagy időközönként érjen hozzá egy festetlen fémfelülethez, miközben pl. a számítógép hátulján lévő csatlakozót is fogja.

8 Távolítsa el az esetleg a foglalatokban lévő ExpressCard vagy Smart Card kártyákat.

Biztonsági óvintézkedések

Ez a fejezet azokat a fő biztonsági óvintézkedéseket tartalmazza, amelyeket a szétszerelési utasítások bármelyikének végrehajtása előtt el kell végezni.

Tartsa be az alábbi biztonsági utasításokat, mielőtt bármit beszerel, javít vagy szétszerel:

- Kapcsolja ki a rendszert és minden csatlakoztatott perifériát.
- Áramtalanítsa a rendszert és minden csatlakoztatott perifériát
- Válasszon le minden hálózati kábelt, telefonkábelt és telekommunikációs kábelt a rendszerről.
- Bármilyen notebook belsejében végzett munka esetén használjon elektrosztatikusan védő helyszíni javítókészletet az elektrosztatikus kisülés okozta károk megelőzése érdekében.
- Bármilyen rendszerösszetevő kivétele után óvatosan helyezze a kivett összetevőt antistatikus alátételre.
- Viseljen nem vezető gumitalpú cipőt, mivel ezzel csökkentheti az áramütés kockázatát.

Készenléti áram

A készenléti áramellátással bíró Dell termékeket ki kell húzni, mielőtt felnyitja a házat. A készenléti áramellátást magukban foglaló rendszerek lényegében kikapcsolva is áram alatt vannak. A belső áramellátás lehetővé teszi, hogy a rendszert távolról bekapcsolják (wake on LAN), illetve alvó üzemmódba állítsák, továbbá fejlett energiagazdálkodási funkciókat tesz lehetővé.

Ha kihúzta a csatlakozót, nyomja le, majd tartsa 15 másodpercen át lenyomva a bekapcsológombot. Ezzel elvezeti az alaplapban esetlegesen jelen lévő maradékáramot. notebookokból.

Potenciálkiegyenlítés

A potenciálkiegyenlítés egy módszer, amelynek során két vagy több földelő vezetőt ugyanarra az elektromos potenciálra csatlakoztatnak. Ez elvégezhető egy helyszíni antistatikus javítókészlet használatával. A potenciálkiegyenlítő vezeték csatlakoztatásakor ügyeljen arra, hogy szabad fémfelülethez csatlakoztassa, soha ne festett vagy nem fémes felületre. A csuklópántnak szorosnak kell lennie, hogy teljes felületén érintkezzen a bőrrel, ezzel egyidőben minden ékszert, órát, karkötőt és gyűrűt el kell távolítania, mielőtt magát és a berendezést összeköti.

Elektrosztatikus kisüléssel (ESD) szembeni védelem

Az elektrosztatikus kisülések sok gondot okozhatnak az elektronikai alkatrészek kezelése során, különösen olyan érzékeny összetevők esetén, mint például a bővítőkártyák, processzorok, DIMM memóriamodulok és alaplapok. Már igen csekély töltés is kárt tehet az áramkörökben oly módon, amely nem nyilvánvaló, vagyis csak időnként okoz problémákat, vagy lerövidíti a termék élettartamát. Mivel az iparág egyre kisebb energiafogyasztás és egyre nagyobb sűrűség elérésére törekszik, ezért az elektrosztatikus kisülésekkel szembeni védelem egyre inkább előtérbe kerül.

A ma kapható Dell termékek a bennük használt félvezetők nagy sűrűsége miatt érzékenyebbek az elektrosztatikus kisülésekre, mint a korábbi Dell termékek. Emiatt néhány korábban még jóváhagyott alkatrészkezelési módszer ma már nem alkalmazható.

Az ESD-károk két elismert típusa a katasztrófális és az eseti meghibásodás.

- **Katasztrófális** – A katasztrófális meghibásodások az ESD-vel kapcsolatos meghibásodások körülbelül 20%-át teszik ki. Az okozott kár azonnali, és az eszköz teljes funkcióvesztésével jár. Katasztrófális meghibásodásra példa egy olyan DIMM memóriamodul, amelyet áramütés ért. A számítógép ilyenkor semmit nem jelenít meg (No POST/No Video), csak egy sípoló hangot hallat, amely a hiányzó vagy nem működő memóriára utal.
- **Eseti** – Eseti meghibásodás az ESD-vel kapcsolatos meghibásodások körülbelül 80%-a. Az eseti meghibásodások nagy aránya azt jelzi, hogy az esemény bekövetkezésekor a kár nem ismerhető fel azonnal. A DIMM modult áramütés éri, de a vezetékcsatlakozás csak meggyengül,

így nem produkál azonnali tüneteket, amelyek utalnának a kárra. A meggyengült vezetékezés csak hetek vagy hónapok alatt olvad meg, és eközben rongálja a memória épségét, időnként váratlan memóriahibákat okoz stb.

Az eseti (más néven látens) meghibásodás megállapítása és elhárítása nehezebb.

Az elektrosztatikus kisülés okozta károk megelőzése érdekében tegye a következőket:

- Használjon vezetékes antisztatikus csuklópántot, amely megfelelően van földelve. A vezeték nélküli antisztatikus pántok használata már nem megengedett, mert nem nyújtanak kielégítő védelmet. Az elektrosztatikus kisülésre igen érzékeny alkatrészeknek nem nyújt elegendő védelmet az, ha megérinti a számítógépházat
- Az elektrosztatikusságra érzékeny alkatrészeket csak elektrosztatikusságtól mentes helyen kezelje. Ha lehetséges, használjon antisztatikus alátétet és munkalapot.
- Miután az elektrosztatikusságra érzékeny alkatrészeket kivette a dobozból, ne vegye le róluk az antisztatikus csomagolást addig, amíg nem áll készen az alkatrész beszerelésére. Mielőtt levenné az antisztatikus csomagolást, vezesse el magáról a statikus elektromosságot.
- Ha érzékeny alkatrészt szállít, először tegye azt antisztatikus tárolóba vagy csomagolóanyagba.

Antisztatikus javítókészlet

A felügyelet nélkül használható elektrosztatikusan védő javítási készlet a leggyakrabban használt javítókészlet. Minden javítókészlet három fő részből áll: egy antisztatikus alátétlaphoz, egy csuklópántból és egy földelővezetékkel.

Az antisztatikus javítókészlet összetevői

Az antisztatikus javítókészlet részei:

- **Antisztatikus alátétlap** – Az antisztatikus alátétlap disszipatív, így az alkatrészek szerelés közben ráhelyezhetők. Antisztatikus alátétlap használata esetén a csuklópántot szorosan a csuklóján kell tartania, és a földelővezeték az alátétlaphoz vagy a rendszer bármely szabadon álló fémfelületéhez kell csatlakoztatnia. A megfelelő elrendezés után a cserealkatrészek kivehetők az elektrosztatikusan védő tasakból, és közvetlenül az alátétlaphoz helyezhetők. Az elektrosztatikusan érzékeny alkatrészeket biztonsággal kézbe veheti, az alátétlapon hagyhatja, a rendszerbe vagy a tasakba helyezheti.
- **Csuklópánt és földelővezeték** – A csuklópánt és a földelővezeték közvetlenül a csuklójához és a hardver szabad fémfelületéhez is csatlakoztatható, ha az alátétlaphoz nincs szükség, vagy ha az antisztatikus alátétlaphoz csatlakoztatja, akkor ideiglenesen védheti az alátétlaphoz helyezett hardvert. A csuklópánt, a földelővezeték és a bőr, valamint az antisztatikus alátétlap és hardver közötti kapcsolat neve földelés. A helyszíni javítókészleteket mindig csuklópánttal, alátétlappal és földelővezetékkel használja. Soha ne használjon vezeték nélküli csuklópántot. Mindig ügyeljen arra, hogy a csuklópánt belső vezetékai a normál használat során elhasználódhatnak, ezért ezeket rendszeresen ellenőrizni kell egy csuklópánt-tesztelővel, hogy elkerülje a hardverek véletlen elektrosztatikus károsodását. Javasolt, hogy a csuklópántot és a földelővezetékét legalább hetente tesztelje.
- **Antisztatikus csuklópánt-tesztelő** – Az antisztatikus csuklópánton belüli vezeték egy idő után elhasználódhatnak. Nem felügyelt készlet használata esetén érdemes rendszeresen, minden szervizhívás előtt, illetve legalább hetente egyszer tesztelni a csuklópántot. Ehhez a legjobb módszer a csuklópánt-tesztelő használata. Ha nincs saját csuklópánt-tesztelője, akkor forduljon regionális irodájához, és érdeklődjön náluk, hogy van-e. A teszteléshez dugja a csuklópánt földelővezetékét a tesztterbe, miközben a pánt a csuklóján van, és a gomb megnyomásával hajtja végre a tesztet. Sikeres teszt esetén a zöld LED gyullad ki, sikertelen teszt esetén pedig a piros LED, valamint egy riasztási hangjelzés is hallható.
- **Szigetelő elemek** – Kritikus fontosságú, hogy az elektrosztatikusan érzékeny eszközöket, például a műanyag hűtőbordaházakat távol tartsa a szigetelő belső részekről, amelyek gyakran erősen feltöltöttek.
- **Munkakörnyezet** – Mielőtt használatba venné az antisztatikus javítókészletet, mérje fel a helyzetet az ügyfélnél a helyszínen. Például kiszolgálókörnyezetben másképp kell használni a készletet, mint asztali vagy hordozható számítógépek esetében. A kiszolgálók jellemzően állványba vannak szerelve egy adatközponton belül, míg az asztali gépek és hordozható számítógépek általában íróasztalon vagy irodai munkahelyen belül vannak elhelyezve. Mindig keressen egy nagy, nyílt és vízszintes munkaterületet, ahol semmi nem akadályozza, és elég nagy ahhoz, hogy kiterítse az antisztatikus javítókészletet, és még marad elég hely a javítandó rendszer számára is. A munkaterület legyen mentes szigetelőktől, amelyek elektrosztatikus jelenségeket okozhatnak. A munkaterületen a szigetelőket, például a polisztirolhabból és egyéb műanyagból készült tárgyakat legalább 30 cm-re távolítsa el az érzékeny alkatrészekről, mielőtt bármilyen hardverösszetevővel dolgozni kezdene.
- **Antisztatikus csomagolás** – Minden elektrosztatikusan érzékeny eszközt antisztatikus csomagolásban kell megkapnia és szállítania. Előnyben részesítendő a fémből készült, elektrosztatikusan árnyékoló tasakok. A sérült alkatrészeket mindig ugyanabban az antisztatikus tasakban és csomagolásban juttassa vissza, amelyben az új alkatrész érkezett. Az antisztatikus tasak tetejét vissza kell hajtani és le kell ragasztani, továbbá a tasakot ugyanazzal a habosított csomagolóanyaggal kell behelyezni az eredeti dobozba, amelyben az új alkatrész érkezett. Az elektrosztatikusan érzékeny eszközöket csak elektrosztatikus kisüléstől védett munkaterületen szabad kivenni a tasakból, és az alkatrészeket soha nem szabad az antisztatikus tasakra helyezni, mert csak a tasak belseje árnyékoló elektrosztatikusan. Az alkatrészek mindig a saját kezében, az antisztatikus alátétlapon, a rendszerben vagy az antisztatikus tasakon belül legyenek.

- **Érzékeny összetevők szállítása** – Elektrosztatikusan érzékeny összetevők, például cserealkatrészek vagy a Dellnek visszajuttatandó alkatrészek szállítása esetén rendkívül fontos, hogy ezeket antisztatikus tasakokba helyezze a biztonságos szállítás érdekében.

Elektrosztatikus védelem – összefoglalás

Minden szerviztechnikusnak javasoljuk, hogy a Dell termékeinek javítása során mindig használja a hagyományos, vezetékes, elektrosztatikusan védő földelő csuklópántot és az antisztatikusan védő alátétlapot. Kritikus fontosságú továbbá, hogy a technikusok minden szigetelő alkatrésztől elkülönítve tárolják az érzékeny alkatrészeket, miközben a javítást végzik, és az érzékeny összetevők szállításához antisztatikus tasakokat használjanak.

Érzékeny alkatrészek szállítása

Elektrosztatikusan érzékeny összetevők, például cserealkatrészek vagy a Dellnek visszajuttatandó alkatrészek szállítása esetén rendkívül fontos, hogy ezeket antisztatikus tasakokba helyezze a biztonságos szállítás érdekében.

Berendezések emelése

Nehéz berendezések emelésekor tartsa be az alábbi irányelveket:

△ FIGYELMEZTETÉS: Ne emeljen 25 kg-nál többet. Mindig kérjen segítséget, vagy használjon mechanikus emelőberendezést.

- 1 Álljon kiegyensúlyozott helyzetben. Álljon enyhe terpeszállásban, a lábfejei nézzenek előre.
- 2 Feszítse meg a hasizmait. A hasi izmok megtámasztják a gerincet emeléskor, ezáltal eltérítik a terhelés hatásvonalát.
- 3 A lábaival emeljen, ne a hátával.
- 4 Tartsa magához közel a terhet. Minél közelebb van a gerincéhez, annál kisebb erőt fejt ki a hátára.
- 5 Tartsa a hátát függőlegesen és egyenesen akkor is, amikor felveszi, és akkor is, amikor leteszi a terhet. Ne nehezítse saját testsúlyával a terhet. Ne hajlítsa be a testét vagy a hátát.
- 6 Ugyanezeket a módszereket alkalmazza, amikor leteszi a terhet.

Miután befejezte a munkát a számítógép belsejében

Miután befejezte a visszahelyezési eljárásokat, győződjön meg arról, hogy csatlakoztatta-e a külső eszközöket, kártyákat, kábeleket stb., mielőtt bekapcsolja a számítógépet.

△ FIGYELMEZTETÉS: A számítógép sérülésének elkerülése érdekében, csak az ehhez a Dell számítógéphez készült akkumulátort használja. Ne használjon más Dell számítógépekhez gyártott akkumulátorokat.

- 1 Csatlakoztassa a külső eszközöket (portreplikátor, lapos akkumulátor, médiabázis stb.), és helyezze vissza a kártyákat (pl. ExpressCard kártya).
- 2 Csatlakoztassa az esetleges telefon vagy hálózati kábeleket a számítógépére.

△ FIGYELMEZTETÉS: Hálózati kábel csatlakoztatásakor először dugja a kábelt a hálózati eszközbe, majd a számítógépbe.

- 3 Csatlakoztassa a számítógépét és minden hozzá csatolt eszközt elektromos aljzataikra.
- 4 Kapcsolja be a számítógépet.

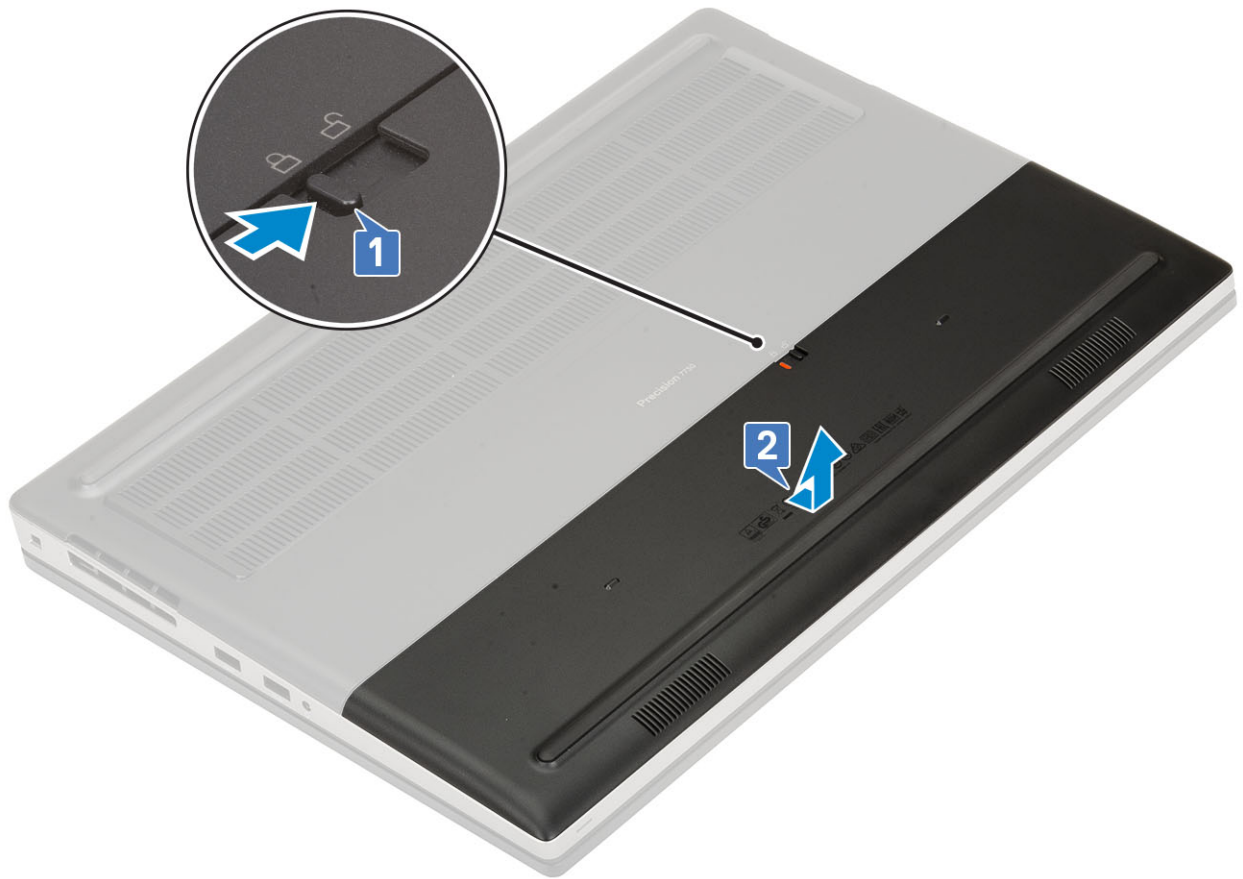
Félvezető-alapú meghajtó (SSD)

Az SSD-meghajtó beszerelése

- 1 Kövesse a [Mielőtt elkezdene dolgozni a számítógép belsejében](#) című fejezet utasításait.
- 2 Távolítsa el az SD-kártyát:
 - a A rendszerből való eltávolítás érdekében nyomja be az SD-kártyát.
 - b Távolítsa el a SD-kártyát a rendszerből.



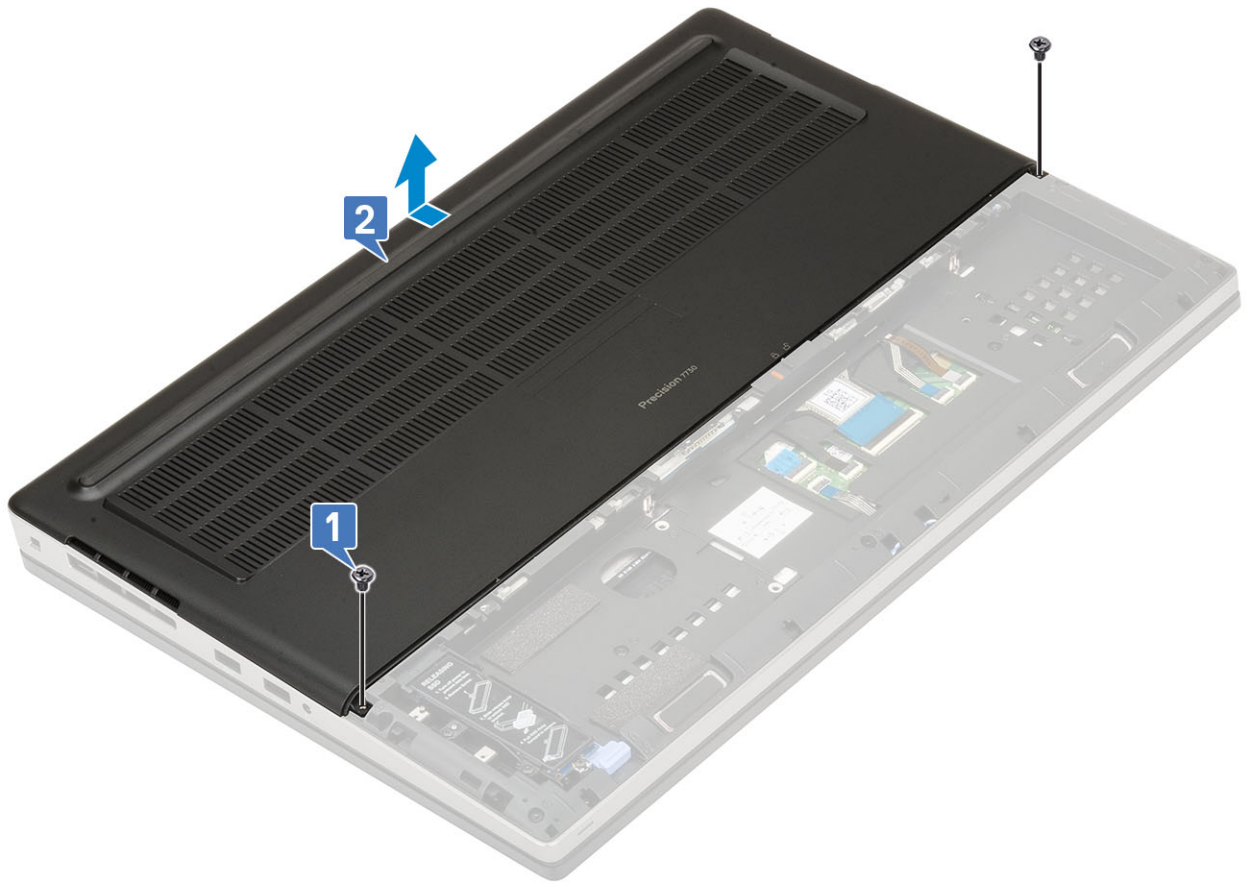
- 3 Távolítsa el az akkumulátorfedelelet:
 - a Az akkumulátorfedél kioldásához csúsztassa az akkumulátorfedél kioldóreteszét a kioldási ikon irányába [1].
 - b Csúsztassa kifelé, majd emelje le az akkumulátorfedelelet a rendszerről [2].



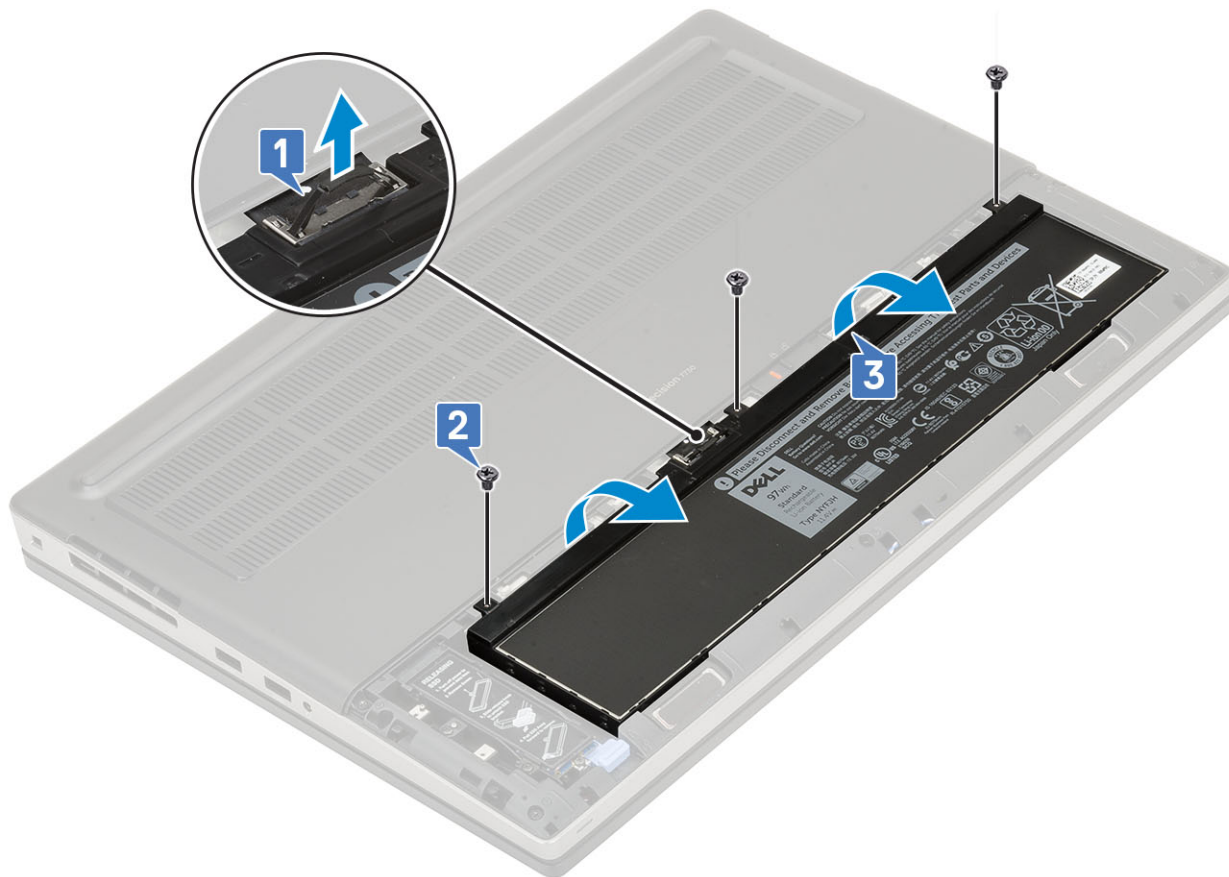
4 Az alapburkolat eltávolítása:

MEGJEGYZÉS: Az alapburkolat beszerelésére csak abban az esetben van szükség, ha az M.2 SSD modul a 3., 5. vagy 6. foglalatba van beszerelve.

- a Távolítsa el az alapburkolatot a rendszerhez rögzítő 2 (M2,5X5,0) csavart [1].
- b Az alapburkolat kioldásához csúsztassa a gumilábakat a hátsó oldal felé, majd emelje le a burkolatot a rendszerről [2].

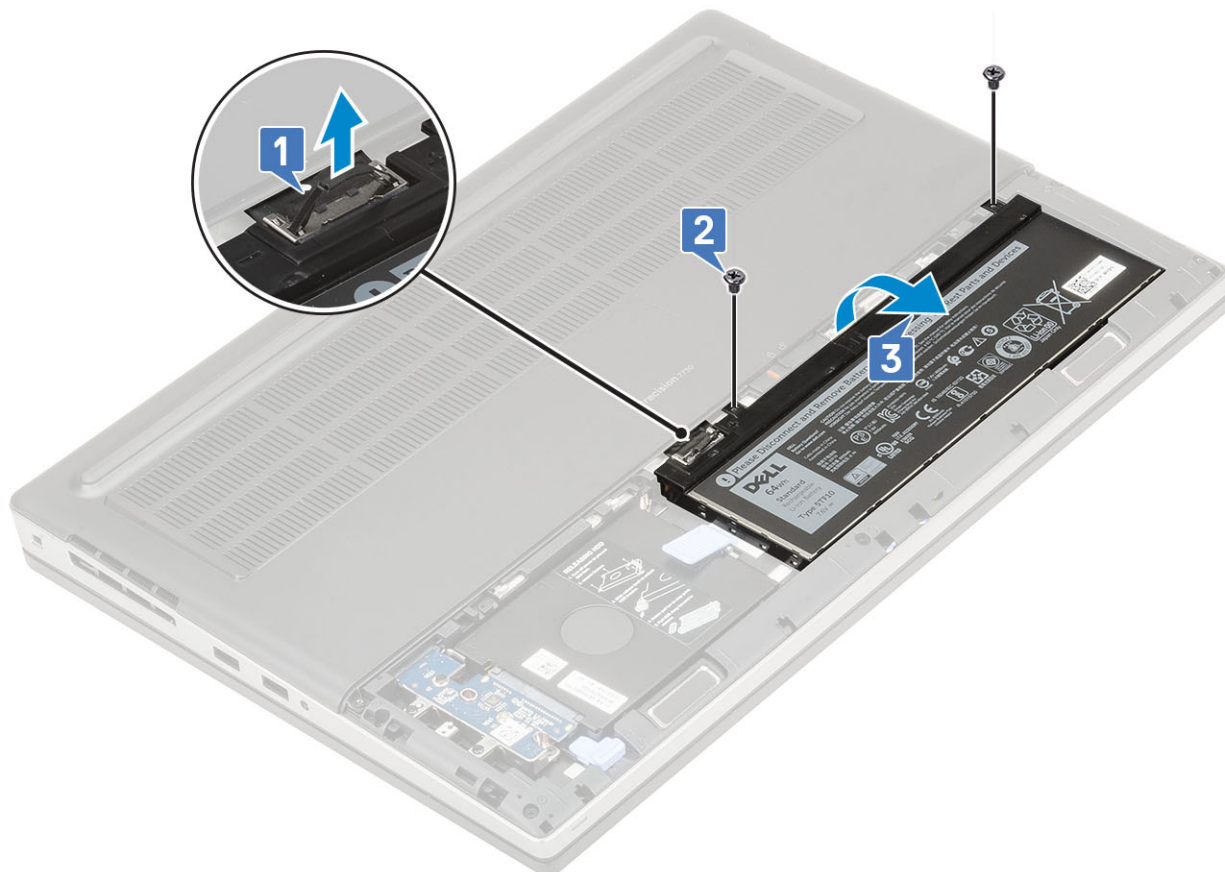


- 5 Távolítsa el a 6 cellás akkumulátort:
- a Csatlakoztassa le az akkumulátor kábelét az csatlakozóról [1].
 - b Távolítsa el a 3 (M2,5x3,0) csavart, amelyek az akkumulátort a rendszerhez rögzítik [2].
 - c Távolítsa el az akkumulátort a rendszerből [3].



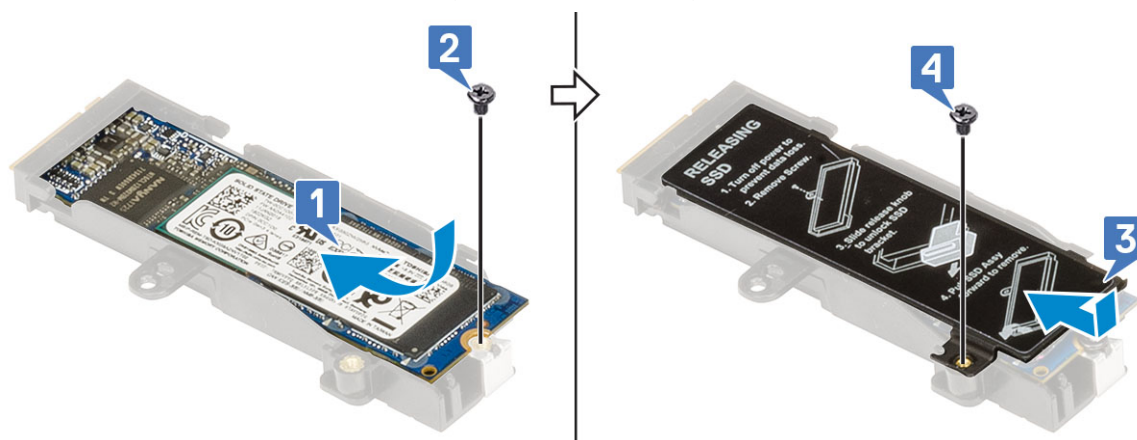
6 Távolítsa el a 4 cellás akkumulátort:

- a Csatlakoztassa le az akkumulátor kábelét az csatlakozóról [1].
- b Távolítsa el a 2 (M2,5x3,0) csavart, amelyek az akkumulátort a rendszerhez rögzítik [2].
- c Távolítsa el az akkumulátort a rendszerből [3].

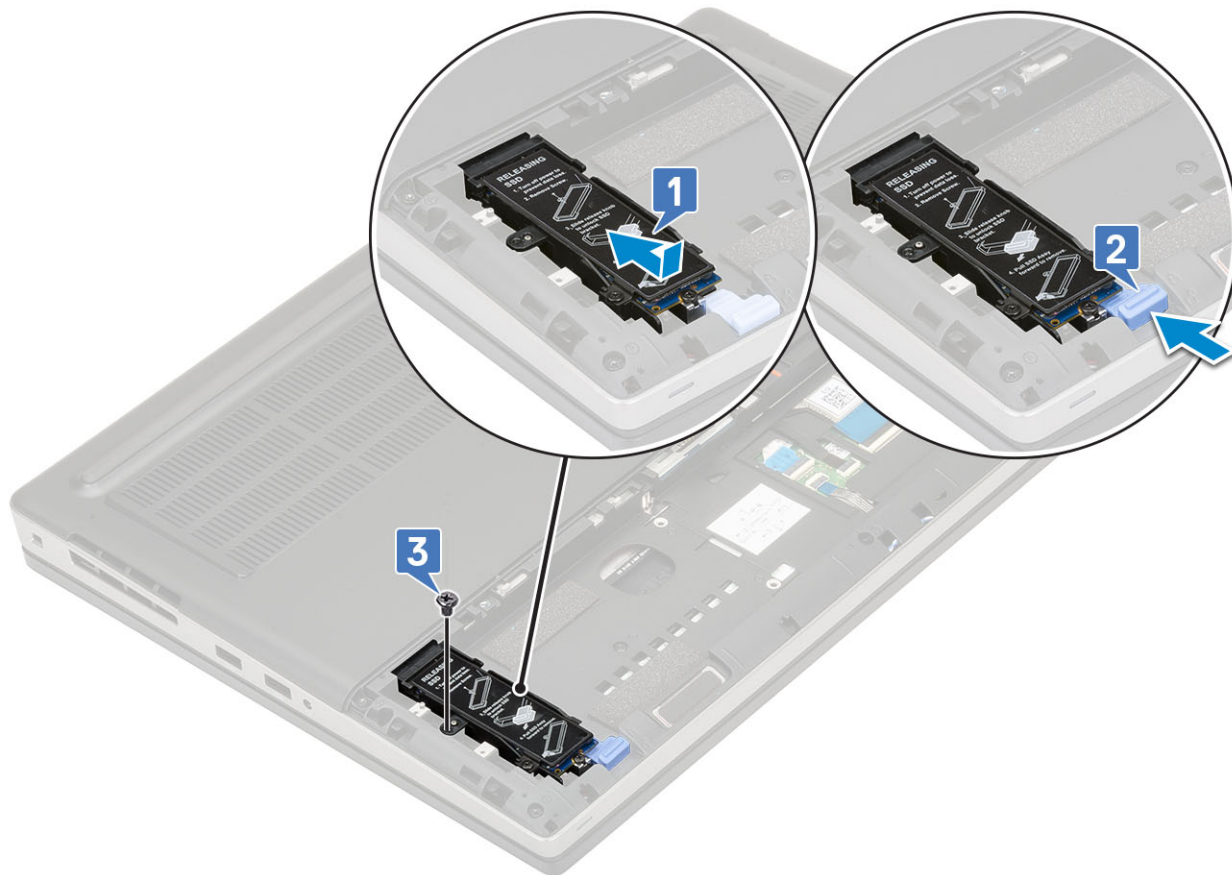


7 Az M.2 SSD modul beszerelése (4. foglalat):

- a Helyezze az M.2 SSD-meghajtót az SSD-tartóelemen lévő foglalatba [1].
- b Hajtsa be az M.2 SSD-meghajtót az SSD-tartóelemhez rögzítő csavart (M2,0x3,0) [2].
- c Helyezze a hővezető lemezt az M.2 SSD-meghajtó szerkezetére [3].
- d Hajtsa be a hővezető lemezt az M.2 SSD-meghajtó szerkezetéhez rögzítő csavart (M2,0x3,0) [4].



- e Illessze az M.2 SSD-meghajtó szerkezetét a rendszerben lévő foglalatába [1].
- f A kioldóretesz elcsúsztatásával zárja az M.2 SSD-meghajtó szerkezetét a foglalatába [2].
- g Hajtsa be az M.2 SSD-meghajtó szerkezetét a rendszerhez rögzítő csavart (M2,0x3,0) [3].



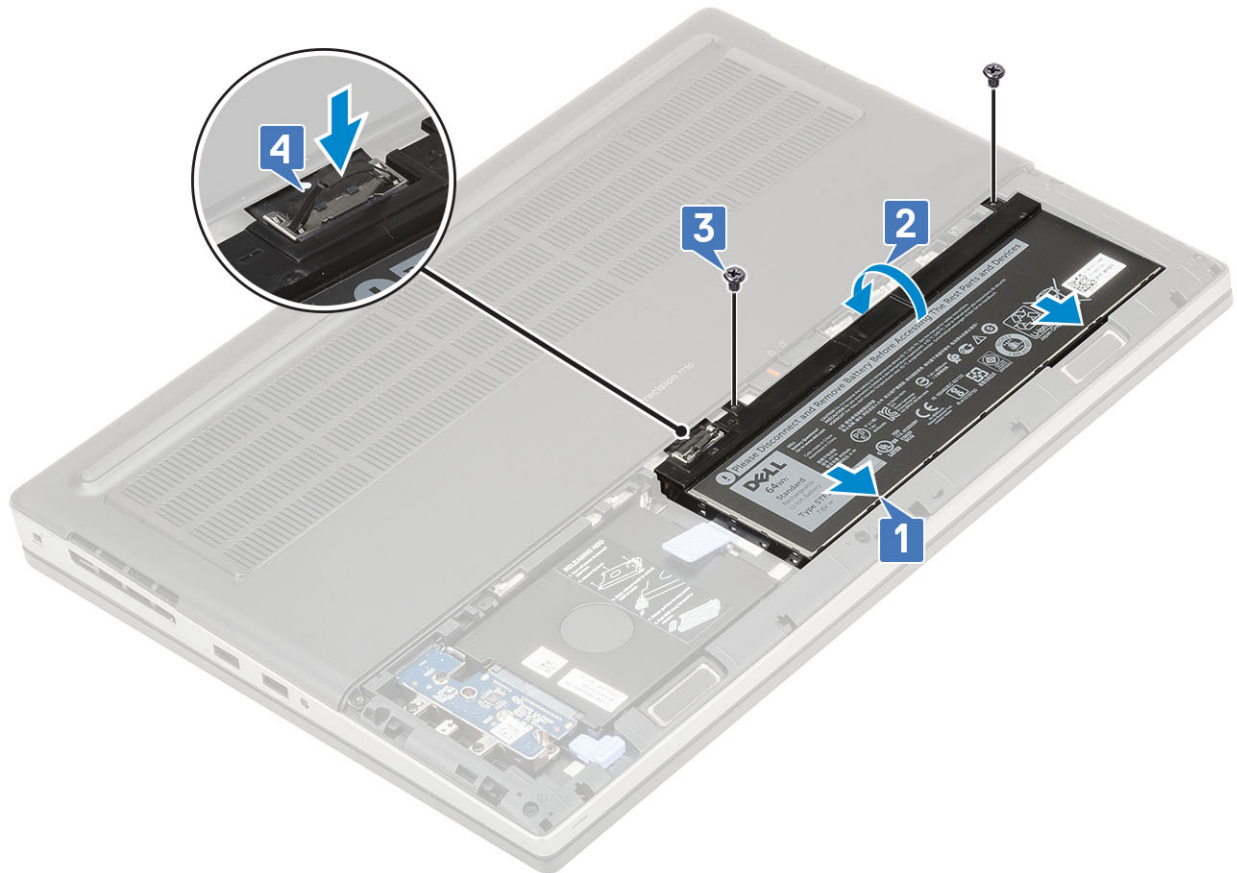
- 8 Az M.2 SSD modul beszerelése (3., 5. vagy 6. foglalat):
- a Helyezze az M.2 SSD-meghajtót a rendszerben lévő foglalatába [1].
 - b Hajtsa be az M.2 SSD-meghajtót az alaplaphoz rögzítő csavart (M2,0x3,0) [2].
 - c Helyezze a hővezető lemezt az M.2 SSD modulra [3].
 - d Hajtsa be a hővezető lemezt az M.2 SSD-meghajtóhoz rögzítő csavart (M2,0x3,0) [4].





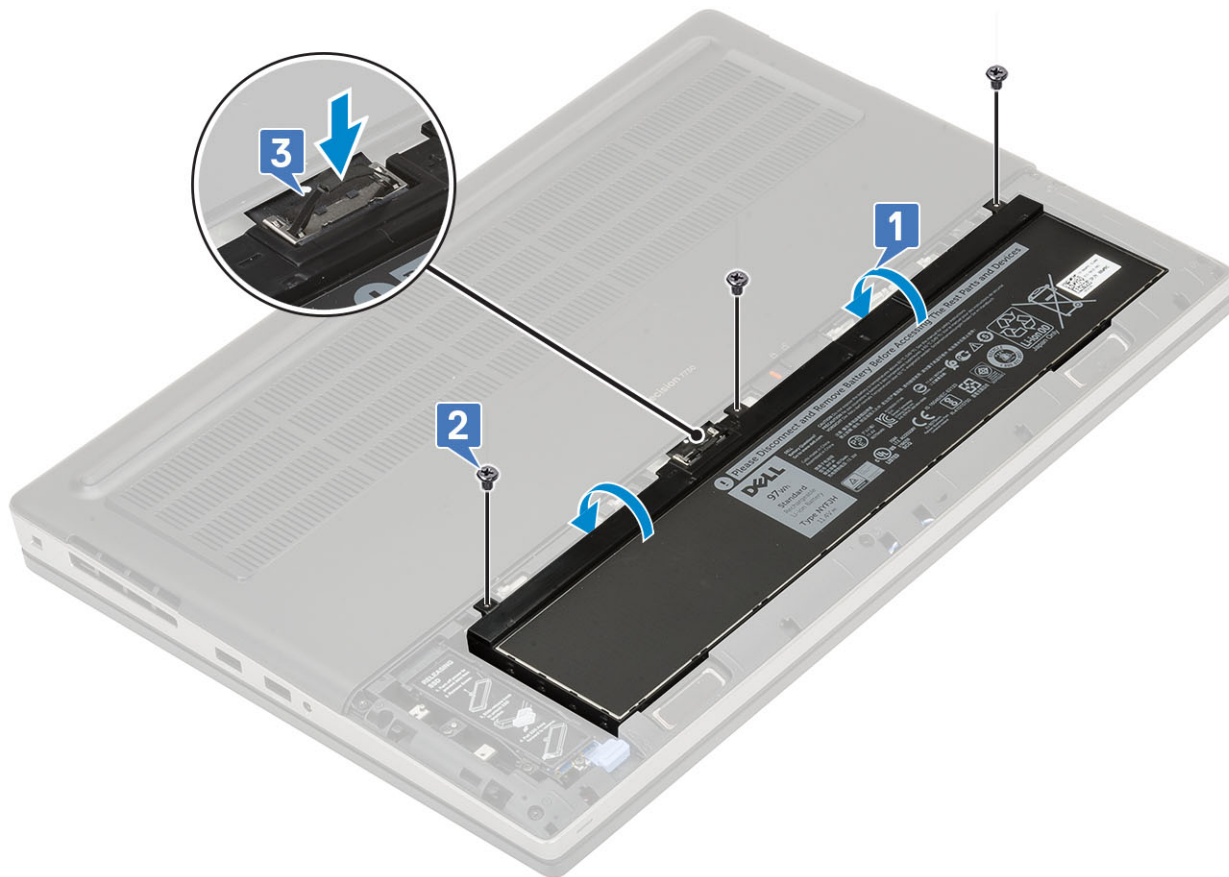
9 Szerelje be a 4 cellás gombelemet:

- a Helyezze az akkumulátort az alaplapon található foglatába [1, 2].
- b Helyezze vissza az akkumulátort a rendszerhez rögzítő 2 (M2,5x3,0) csavart [3].
- c Csatlakoztassa az akkumulátor kábelét az akkumulátoron lévő [4] csatlakozóhoz.



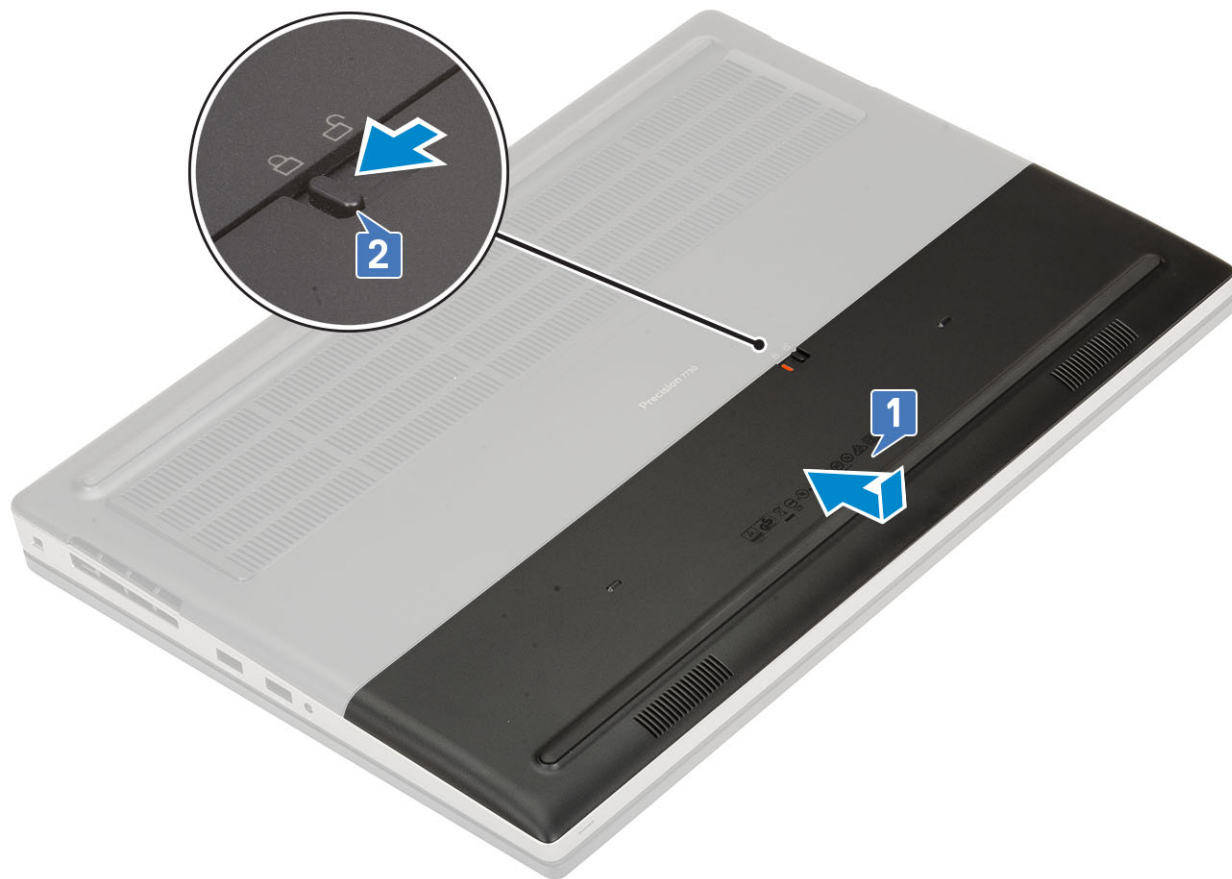
10 Szerelje be a 6 cellás gombelemet:

- a Helyezze az akkumulátort az alaplapon található foglatába [1].
- b Helyezze vissza az akkumulátort a rendszerhez rögzítő 3 (M2,5x3,0) csavart [2].
- c Csatlakoztassa az akkumulátor kábelét az akkumulátoron lévő [3] csatlakozóhoz.



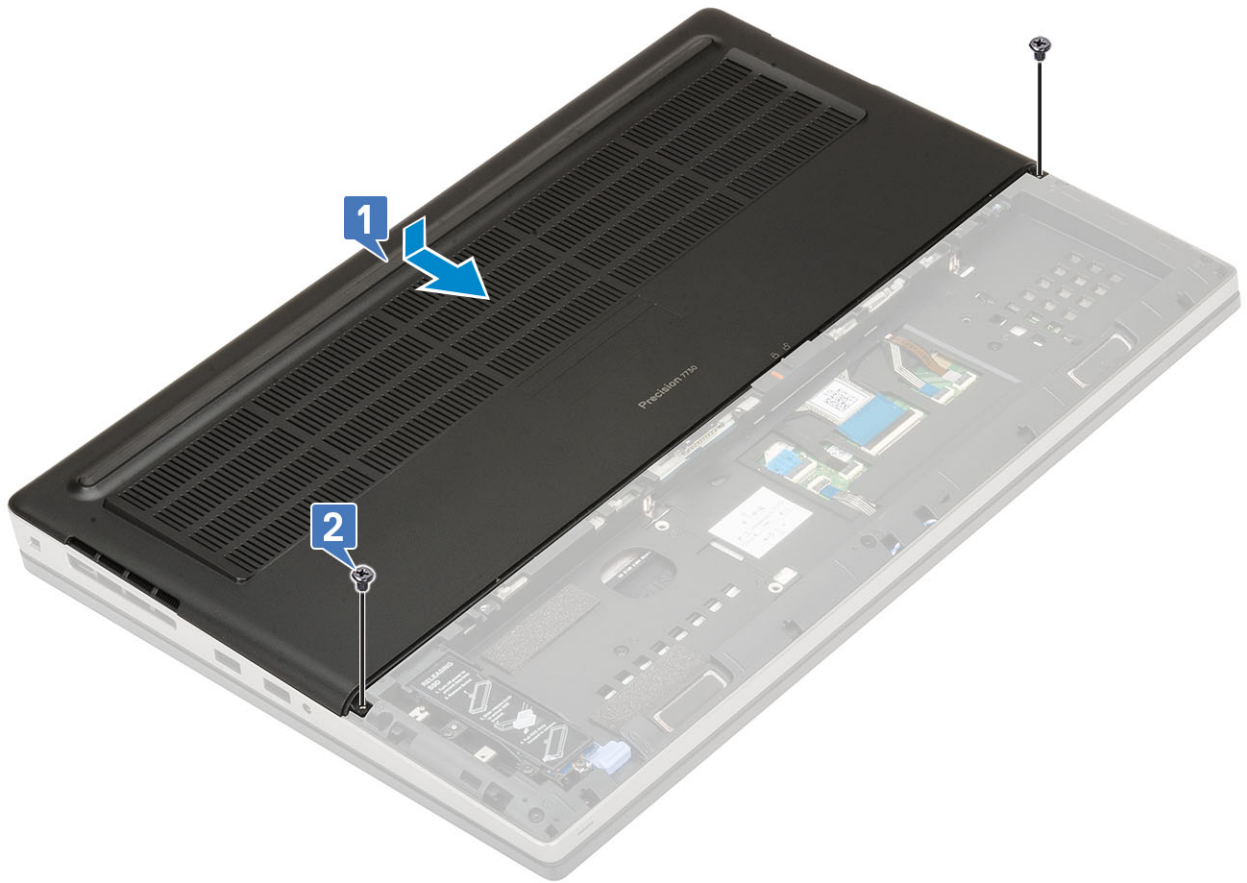
11 Szerelje fel az akkumulátorfedelelet:

- a Csúsztassa be az akkumulátorfedelelet a foglatába, amíg be a helyére nem pattan [1].
- b A kioldóretesze automatikusan visszaugrik a zárt pozícióba [2].



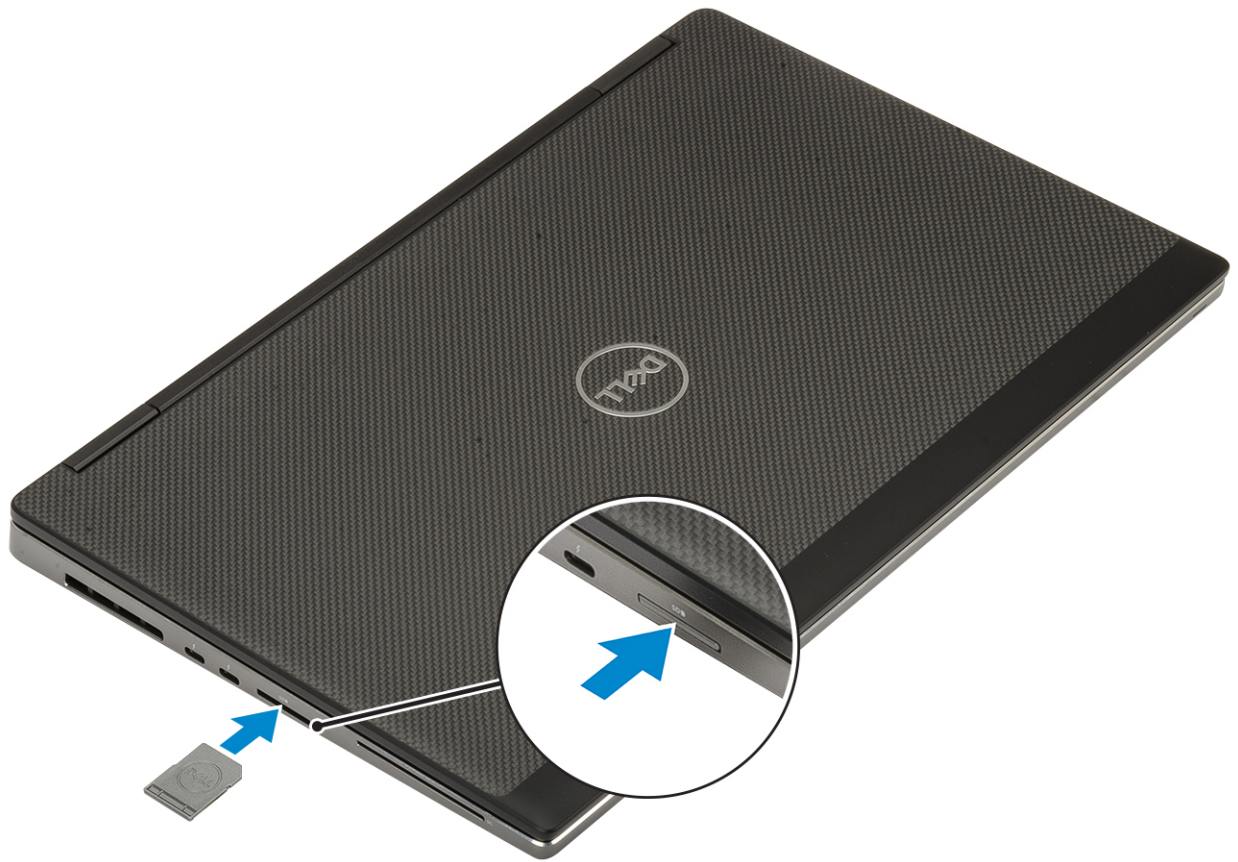
12 Az alapburkolat felszerelése:

- a Csúsztassa be az alapburkolatot, és illessze a rendszeren található csavarfuratokhoz [1].
- b Helyezze vissza az alapburkolatot a rendszerhez rögzítő 2 (M2,5X5,0) csavart [2].



13 Helyezze be az SD-kártyát:

- a Csúsztassa be az SD kártyát a bővítőhelyre, amíg be nem kattan a helyére.



14 Kövesse a [Miután befejezte a munkát a számítógép belsejében](#) című fejezet utasításait.

Hogyan kérhet segítséget

A Dell elérhetőségei

MEGJEGYZÉS: Amennyiben nem rendelkezik aktív internetkapcsolattal, elérhetőségeinket megtalálhatja a vásárlást igazoló nyugtán, a csomagoláson, a számlán vagy a Dell termékkatalógusban.

A Dell számos támogatási lehetőséget biztosít, online és telefonon keresztül egyaránt. A rendelkezésre álló szolgáltatások országonként és termékenként változnak, így előfordulhat, hogy bizonyos szolgáltatások nem érhetők el az Ön lakhelye közelében. Amennyiben szeretne kapcsolatba lépni vállalatunkkal értékesítéssel, műszaki támogatással vagy ügyfélszolgálattal kapcsolatos ügyekben:

- 1 Látogasson el a **Dell.com/support** weboldalra.
- 2 Válassza ki a támogatás kategóriáját.
- 3 Ellenőrizze, hogy az adott ország vagy régió szerepel-e a **Choose A Country/Region (Válasszon országot/régiót)** legördülő menüben a lap alján.
- 4 Válassza a szükségleteinek megfelelő szolgáltatási vagy támogatási hivatkozást.