

## Dell Precision T1700

מדריך התקנה של כונן Solid State



① | **הערה:** "הערה" מציינת מידע חשוב שמסייע להשתמש במוצר ביתר יעילות.

⚠ | **התראה:** "התראה" מציינת נזק אפשרי לחומרה או אובדן נתונים, ומסבירה כיצד ניתן למנוע את הבעיה.

⚠ | **אזהרה:** "אזהרה" מציינת אפשרות של נזק לרכוש, פגיעה גופנית או מוות.

<b>4</b>	<b>1 לפני שתתחיל.....</b>
4	הוראות בטיחות.....
4	לפני העבודה על חלקיו הפנימיים של המחשב.....
5	הנחיות הבטיחות.....
5	הגנה מפני פריקה אלקטרוסטטית — ESD.....
6	ערכת ESD לשירות בשטח.....
6	הובלת רכיבים רגישים לחשמל.....
7	לאחר העבודה על חלקיו הפנימיים של המחשב.....
<b>8</b>	<b>2 כונן SSD — Solid State.....</b>
8	התקנת כונן ה-Solid State.....
<b>21</b>	<b>3 קבלת עזרה.....</b>
21	פנייה אל Dell.....

# לפני שתתחיל

## הוראות בטיחות

היעזר בהוראות הבטיחות הבאות כדי להגן על המחשב מפני נזק אפשרי וכדי להבטיח את ביטחונך האישי. אלא אם כן צוין אחרת, כל הליך המפורט במסמך זה מניח שמתקיימים התנאים הבאים:

· קראת את הוראות הבטיחות המצורפות למחשב.

· ניתן להחליף רכיב או, אם נרכש בנפרד, להתקין אותו על ידי ביצוע הליך ההסרה בסדר הפוך.

**⚠ אזהרה:** נתק את כל מקורות החשמל לפני פתיחה של כיסוי המחשב או של לוחות. לאחר סיום העבודה על חלקיו הפנימיים של המחשב, החזר למקומם את כל הכיסויים, הלוחות והברגים לפני חיבור המחשב למקור חשמל.

**⚠ אזהרה:** לפני העבודה על חלקיו הפנימיים של המחשב, קרא את מידע הבטיחות שצורף למחשב. לקבלת מידע נוסף אודות בטיחות ושיטות עבודה מומלצות, בקר בדף הבית של התאימות לתקינה

**⚠ התראה:** תיקונים רבים ניתנים לביצוע על ידי טכנאי שירות מוסמך בלבד. עליך לבצע רק פתרון בעיות ותיקונים פשוטים כפי שמפורט בתיעוד המוצר, או בהתאם להנחיות צוות השירות והתמיכה דרך הרשת, או בטלפון. האחריות אינה מכסה נזק שייגרם עקב טיפול שאינו מאושר על-ידי Dell. יש לקרוא ולפעול בהתאם להוראות הבטיחות המצורפות למוצר.

**⚠ התראה:** כדי למנוע פריקה אלקטרוסטטית, פרוק מעצמך חשמל סטטי באמצעות רצועת הארקה לפרק היד או על ידי נגיעה במשטח מתכת לא צבוע תוך כדי נגיעה במחבר בגב המחשב.

**⚠ התראה:** טפל ברכיבים ובכרטיסים בזהירות. אל תיגע ברכיבים או במגעים בכרטיס. החזק כרטיס בשוליו או בתושבת ההרכבה ממתכת. יש לאחוז ברכיבים, כגון מעבד, בקצוות ולא בפינים.

**⚠ התראה:** בעת ניתוק כבל, יש למשוך את המחבר או את לשונית המשיכה שלו ולא את הכבל עצמו. כבלים מסוימים מצוידים במחברים עם לשוניות נעילה; בעת ניתוק כבל מסוג זה, לחץ פנימה על לשוניות הנעילה לפני ניתוק הכבל. בעת הפרדת מחברים, החזק אותם ישר כדי למנוע כיפוף של הפינים שלהם. נוסף על כך, לפני חיבור כבל, ודא ששני המחברים מכוונים ומיושרים כהלכה.

**ⓘ הערה:** צבעי המחשב ורכיבים מסוימים עשויים להיראות שונה מכפי שהם מופיעים במסמך זה.

## לפני העבודה על חלקיו הפנימיים של המחשב

1 ודא שמשטח העבודה שטוח ונקי כדי למנוע שריטות על כיסוי המחשב.

2 כבה את המחשב.

3 אם המחשב מחובר להתקן עגינה (מעוגן), נתק אותו מהתקן העגינה.

4 נתק את כל כבלי הרשת מהמחשב (אם זמינים).

**⚠ התראה:** אם המחשב מצויד ביציאת RJ45, נתק את כבל הרשת לאחר שתנתק תחילה את הכבל מהמחשב.

5 נתק את המחשב ואת כל ההתקנים המחוברים משקעי החשמל שלהם.

6 פתח את הצג.

7 לחץ והחזק את לחצן ההפעלה במשך מספר שניות כדי להאריק את לוח המערכת.

**⚠ התראה:** כדי למנוע התחשמלות, נתק את המחשב משקע החשמל לפני ביצוע שלב 8.

**⚠ התראה:** כדי למנוע פריקה אלקטרוסטטית, פרוק מעצמך חשמל סטטי באמצעות רצועת הארקה לפרק היד או על ידי נגיעה במשטח מתכת לא צבוע תוך כדי נגיעה במחבר בגב המחשב.

8 הוצא את כל כרטיסי ExpressCards או Smart Cards המותקנים מהחריצים שלהם.

## הנחיות הבטיחות

הפרק על הנחיות בטיחות ואמצעי זהירות מפרט את הפעולות העיקריות שיש לבצע לפני כל פירוק של רכיבים במערכת. בצע את הנחיות הבטיחות הללו לפי כל פעולת התקנה או נוהל תיקון אחר הכרוכים בפירוק או בהרכבה:

- כבה את המערכת, כולל הציוד ההיקפי המחובר.
- נתק את המערכת ואת כל הציוד ההיקפי מאספקת חשמל AC.
- נתק את כל כבלי הרשת, קווי הטלפונים וקווי התקשורת מהמערכת.
- השתמש בערכת שירות לשטח עבור ESD במהלך עבודה על חלקיו הפנימיים של מחשב המחברת כדי להימנע מנזק שנגרם מפריקה אלקטרו-סטטית (ESD).
- לאחר הסרה של רכיב מערכת כלשהו, הנח בזהירות את הרכיב על שטיחון אנטי-סטטי.
- יש לנעול נעליים עם סוליות גומי שאינן מוליכות חשמל כדי להפחית את הסיכוי להתחשמל.

## מצב המתנה

מוצרי Dell עם מצב המתנה חייבים להיות מנותקים לפני פתיחת המארז. במערכות הכוללות מצב המתנה למעשה יש זרם חי גם כאשר הן כבויות. אספקת החשמל הפנימית מאפשרת להפעיל את המערכת מרחוק (Wake-on-LAN), להעביר את המערכת למצב שינה ולהשתמש בתכונות מתקדמות נוספות בכל הנוגע לניהול צריכת חשמל.

ניתוק, לחיצה והחזקה של לחצן ההפעלה במשך 15 שניות אמורים לפרוק את המתח השירי שקיים בלוח המערכת. ממחשבי הלוח.

## השוואת פוטנציאלים

השוואת פוטנציאלים היא שיטה לחיבור שני מוליכי הארקה או יותר לאותו פוטנציאל חשמלי. הדבר נעשה באמצעות ערכת שירות לשטח עבור פריקה אלקטרו-סטטית (ESD). בעת חיבור כבל מחבר, ודא שהוא מחובר למתכת חשופה ולעולם לא למשטח צבוע או למשטח שאינו ממתכת. יש לאבטח את הרצועה לפרק כף היד ולוודא שהיא במגע מלא עם העור. אל תשכח להסיר את כל התכשיטים, השעונים, הצמידים או הטבעות לפני ביצוע השוואת פוטנציאלים עם הציוד.

## הגנה מפני פריקה אלקטרוסטטית — ESD

ESD משמעותי מהווה בעיה בטיחותית בעת הטיפול ברכיבים אלקטרוניים, בייחוד הרכיבים הרגישים כגון כרטיסי הרחבה, מעבדים, זיכרון DIMM, ו- בלוחות מערכת חלופיים. קטנה מאוד מהרצפה נטענת עלולה לגרום נזק למעגלים חשמליים נפרדים בדרכים שלא ניתן הברור, כגון אחיד עם בעיות המוצר קוצרה חיים. לפי ה-Industry ובכך דחף עבור הורד את דרישות צריכת החשמל מוגברת, הגנה ESD נמצא שחל גידול במגמת מהווה בעיה בטיחותית.

עקב צפיפות מוגברת בתחומי הסמיקונדקטור משמש בשנים מוצרי Dell, את רגישות בפקוח על נזק כתוצאה מחשמל סטטי נמצא כעת גבוה יותר מאשר קודמים של מוצרי Dell. מסיבה זו, חלק שאושר קודם לכן שיטות לבצע טיפול חלקים אינן עוד רלוונטי.

שני מזהה על סוגים של נזק ESD הם ממקרי ו- אחיד כשלים.

- **ממקרי** - חומרות וכשלים לייצג כ-20 אחוזים ESD כשלים הקשורים. לנזק גורם מיידית, אובדן מוחלט של הפונקציונליות של ההתקן. דוגמה לכשל קטטורפלי הוא זיכרון DIMM שיש בו קיבלת לחשמל סטטי באופן מידי מפיך "No Post/No Video" symptom עם קוד צפצוף המשודרת עבור חסר או nonfunctional הזיכרון.

- **אחיד** - כשלים אחיד לייצג כ-80 אחוזים ESD כשלים הקשורים. הגבוה של כשלים אחיד פירושו כי רוב הזמן כאשר מופיעה נזק, הוא אינו הניתנת לזיהוי מייד. DIMM מתקבל לחשמל סטטי, אך הטרדה היא נחלש כזה שפשוט מושלך לאשפה ואינו מייד להפיק כלפי חוץ התסמינים הקשורים את הנזק. למשטרים מסלול מעקב עשויה להימשך שבועות או חודשים להימס, ובינתיים עלול לגרום ירידה בביצועים של שלמות זיכרון, אחיד שגיאות זיכרון וכדומה

קשה יותר סוג נזק לזהות ולפתור בעיות הוא אחיד (נקרא גם נסתרות או "פצועים הליכה") כשל.

בצע את השלבים הבאים כדי להסיר את כרטיס ה-ESD:

- השתמש מחווט ESD לפרק כף היד ומוארק כהלכה. השימוש ברצועות אנטי-סטטיות אלחוטיות אסור, הן אינן מספקות הגנה מתאימה. נגיעה לתושבת לפני הטיפול חלקים אינו מספיק ESD protection חלקים עם רוחב רגישות בפקוח על נזק ESD.
- יש לטפל ברכיבים רגישים לחשמל אלקטרוסטטי באזור נקי מחשמל סטטי. במידת האפשר, השתמש אנטי-סטטית סטטיים לרצפה ולשולחנות עבודה.

- בעת הוצאת רכיב הרגיש למטען סטטי מקופסת המשלוח שלו, הוצא את הרכיב מחומר האריזה האנטי-סטטי רק כשתהיה מוכן להתקינו. לפני הסרת העטיפה האנטי-סטטית, ודא שפרקת את החשמל הסטטי מגופך.
- בעת הובלת רכיב רגיש, יש להניח אותו במיכל אנטי-סטטי או באריזה אנטי-סטטית.

## ערכת ESD לשירות בשטח

ערכת השירות לשטח ללא ניטור היא ערכת השירות הנפוצה ביותר בשימוש. כל ערכת שטח מכילה שלושה מרכיבים מרכזיים: מרבד אנטי-סטטי, רצועת הארקה לפרק היד ותיל קישור.

## הרכיבים בערכת ESD לשירות בשטח

רכיבי ערכת השירות לשטח עבור ESD הם:

- **שטיחון אנטי-סטטי** – השטיחון האנטי-סטטי עשוי מחומר בעל כושר פיזור וניתן להניח עליו חלקים במהלך הליכי שירות. בעת שימוש בשטיחון אנטי-סטטי, הרצועה לפרק כף היד צריכה להיות הדוקה ואת הכבל יש לחבר לשטיחון ולכל מתכת חשופה במערכת שעליה עובדים. לאחר פריסה נאותה, ניתן להוציא את חלקי השירות משקית ה-ESD ולהניח אותם ישירות על המרבד. פריטים הרגישים ל-ESD יהיו בטוחים בכף ידך, על שטיחון ה-ESD, במערכת או בתוך תיק.
- **רצועת הארקה לפרק היד ותיל קישור** – רצועת הארקה ותיל הקישור יכולים לשמש לקישור ישיר בין פרק היד שלך לבין רכיב מתכת חשוף בחומרה, כאשר אין צורך במרבד ESD, או שניתן לחבר אותם אל המרבד האנטי סטטי כדי להגן על כל רכיב חומרה שתניח זמנית על המרבד. המגע הפיזי בין רצועת הארקה ותיל הקישור לבין עורך, מרבד ה-ESD ופריטי החומרה – מכונה קישור. השתמש רק בערכות לשירות בשטח שיש בהן רצועת פרק יד, מרבד ותיל קישור. לעולם אל תשתמש ברצועות פרק יד ללא תיל. זכור תמיד שהחיווט הפנימי ברצועת כף היד מועד לנזק משחיקה ובלאי תוך כדי השימוש הרגיל, לכן חובה לבדוק אותם באופן סדיר עם סטטר לרצועות פרק יד, כדי למנוע נזקי חשמל סטטי לא מכוונים לפריטי חומרה. מומלץ לבדוק את הרצועה לפרק כף היד ואת כבל המחבר לפחות פעם בשבוע.
- **סטטר לרצועת ESD לפרק היד** – החיווט שבתוך רצועת ה-ESD מועד לנזק לאורך זמן. בעת שימוש בערכה ללא ניטור, שיטת העבודה המומלצת היא לבדוק בקביעות את הרצועה לפני כל קריאת שירות ולכל הפחות, פעם בשבוע. סטטר לרצועת הארקה הוא השיטה הטובה ביותר לבדוק את הדבר. אם אין לך סטטר, בדוק עם המשרד האזורי וברר אם יש להם מכשיר כזה. כדי לבצע את הבדיקה, חבר את תיל הקישור של רצועת הארקה אל הסטטר כאשר הוא ענוד על פרק היד שלך ולחץ על הלחצן. נורית ירוקה מוארת אם הבדיקה בהצלחה; נורית אדומה מאירה ונשמע צליל אם הבדיקה נכשלת.
- **רכיבים מבודדים** – חיוני לשמור על התקנים רגישים ל-ESD, כגון מארזים של גופי קירור מפלסטיק, ולהרחיקם מחלקים פנימיים שמשמשים כמבודדים ולהוב צוברים מטען חשמלי רב.
- **סביבת העבודה** – בדוק את התנאים באתר הלקוח לפני שאתה פורס את ערכת ה-ESD לשירות בשטח. לדוגמה, פריסה של הערכה בסביבת שרת שונה מפריסה בסביבת עבודה של שולחנות עבודה או התקנים ניידים. לרוב, שרתים מותקנים בארונות תקשורת במרכזי נתונים; התקנים שולחניים או ניידים בדרך כלל מוצבים על שולחנות עבודה במשרדים או בתאים. חפש תמיד שטח עבודה פתוח ומסודר, שיהיה גדול מספיק לפריסה של ערכת ה-ESD, כולל שטח נוסף שיתאים לסוג המערכת שזקוקה לתיקון. יש להרחיק מסביבת העבודה חומרים מבודדים, העלולים לחולל אירוע ESD. יש להרחיק חומרים מבודדים כמו פוליסטירן וחומרים פלסטיים אחרים לפחות 30 ס"מ מחלקים רגישים לפני מגע פיזי עם רכיבי חומרה.
- **אריזה אנטי-סטטית** – יש להוביל ולקבל כל התקן בעל רגישות ל-ESD באריזה עם הגנה מחשמל סטטי. מומלץ להשתמש בשקיות מתכתיות עם מיגון חשמל סטטי. הקפד תמיד להחזיר את החלק הפגום בשקית ה-ESD ובאריזה שבהם הגיע החלק החדש. יש לקפל היטב את שקית ה-ESD ולחתום אותה בסרט דביק ולהשתמש בכל חומרי האריזה המוקפים שנכללו באריזה המקורית של החלק החדש. יש להוציא התקנים רגישים ל-ESD מהאריזה רק על משטח עבודה עם הגנת ESD ואין להניח את החלק על הצד החיצוני של שקית ה-ESD משום שרק החלק הפנימי של השקית ממוגן. הקפד תמיד להחזיק את החלקים בידיך או להניח אותם על מרבד ה-ESD, בתוך המערכת או בתוך שקית אנטי-סטטית.
- **הובלת רכיבים רגישים** – כאשר מובילים רכיבים רגישים ל-ESD, כגון חלקי חילוף או חלקים שהוחזרו אל Dell, חיוני להניח רכיבים אלה בשקיות אנטי-סטטיות לשם הובלה בטוחה.

## הגנה מ-ESD – סיכום

מומלץ שכל טכנאי השטח ישתמשו ברצועת הארקה חוטית מסורתית נגד ESD ובשטיחון אנטי-סטטי מגן בכל עת כאשר הם מעניקים שירות למוצרי Dell. בנוסף, חיוני שהטכנאי ירחיק חלקים רגישים מרכיבי בידוד במהלך פעולות השירות וישתמש בשקיות אנטי-סטטיות להובלת רכיבים רגישים.

## הובלת רכיבים רגישים לחשמל

ההובלה של רכיבים רגישים ל-ESD, כמו חלפים או חלקים שיש להחזירם לידי Dell, חיוני להניח אותם בתוך שקיות אנטי-סטטיות כדי להובילם בביטחה.

## הרמת פריטי ציוד

בהרמה של ציוד כבד, פעל לפי ההנחיות הבאות:

**התראה:** אין להרים פריט שמשקלו מעל 23 ק"ג (50 פאונד). הקפד להיעזר באנשים נוספים או השתמש בהתקן הרמה מכאני.

- 1 עמוד בתנוחה יציבה. כדי לייצר בסיס יציב, עמוד בפיסוק רגליים כאשר הבהונות מופנות כלפי חוץ.
- 2 כווצ את שרירי הבטן. שרירי הבטן תומכים בעמוד השדרה בעת הרמת חפצים כבדים ומפחיתים את עומס המשקל.
- 3 הרם בעזרת שרירי הרגליים – לא בעזרת שרירי הגב.
- 4 החזק את החפץ קרוב לגופך. ככל שהחפץ קרוב יותר לעמוד השדרה, כך קטן הכוח המופעל על שרירי הגב.
- 5 שמור על גב ישר, הן בהרמת החפץ והן בהנחתו. אם גבך אינו ישר, אתה מוסיף את משקל גופך למשקל החפץ. אל תסובב את הגוף או הגב.
- 6 בצע פעולות זהות להנחת החפץ.

## לאחר העבודה על חלקיו הפנימיים של המחשב

לאחר השלמת הליכי החלפה, הקפד לחבר התקנים חיצוניים, כרטיסים וכבלים לפני הפעלת המחשב.

**התראה:** כדי שלא לגרום נזק למחשב, השתמש אך ורק בסוללה שנועדה לשימוש במחשב מסוים זה של Dell. אין להשתמש בסוללות שנועדו לשימוש במחשבים אחרים של Dell.

- 1 חבר התקנים חיצוניים, כגון משכפל יציאות או בסיס מדיה, והחזר למקומם את כל הכרטיסים, כגון ExpressCard.
- 2 חבר למחשב את כבלי הטלפון או הרשת.

**התראה:** כדי לחבר כבל רשת, תחילה חבר את הכבל להתקן הרשת ולאחר מכן למחשב.

- 3 חבר את המחשב ואת כל ההתקנים המחוברים לשקעי החשמל שלהם.
- 4 הפעל את המחשב.

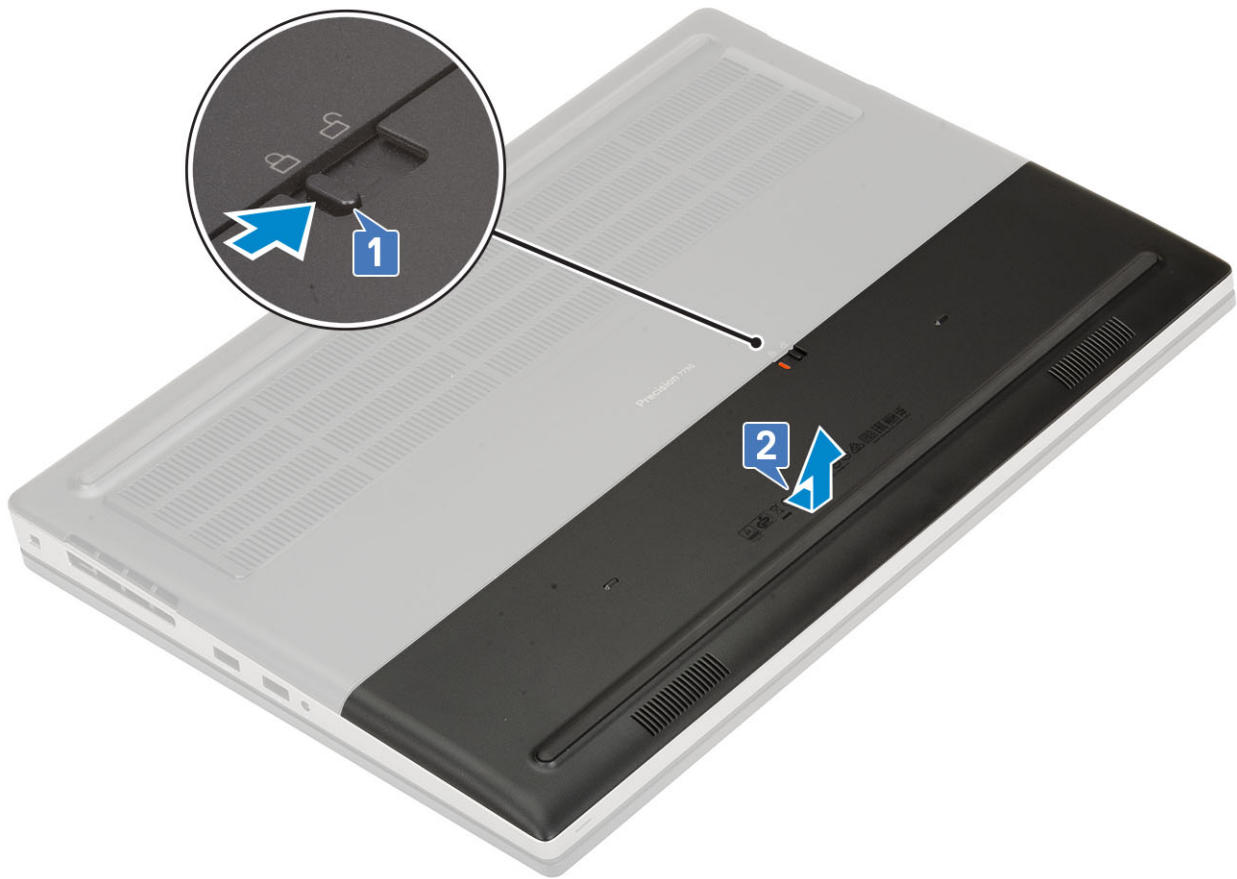
## SSD — Solid State כונן

### התקנת כונן ה-Solid State

- 1 בצע את ההליך המפורט בסעיף לפני העבודה על חלקיו הפנימיים של המחשב.
- 2 הסר את כרטיס ה-SD:
  - a לחץ על כרטיס ה-SD כלפי פנים כדי לשחררו מהמערכת.
  - b הסר את כרטיס ה-SD מהמערכת.



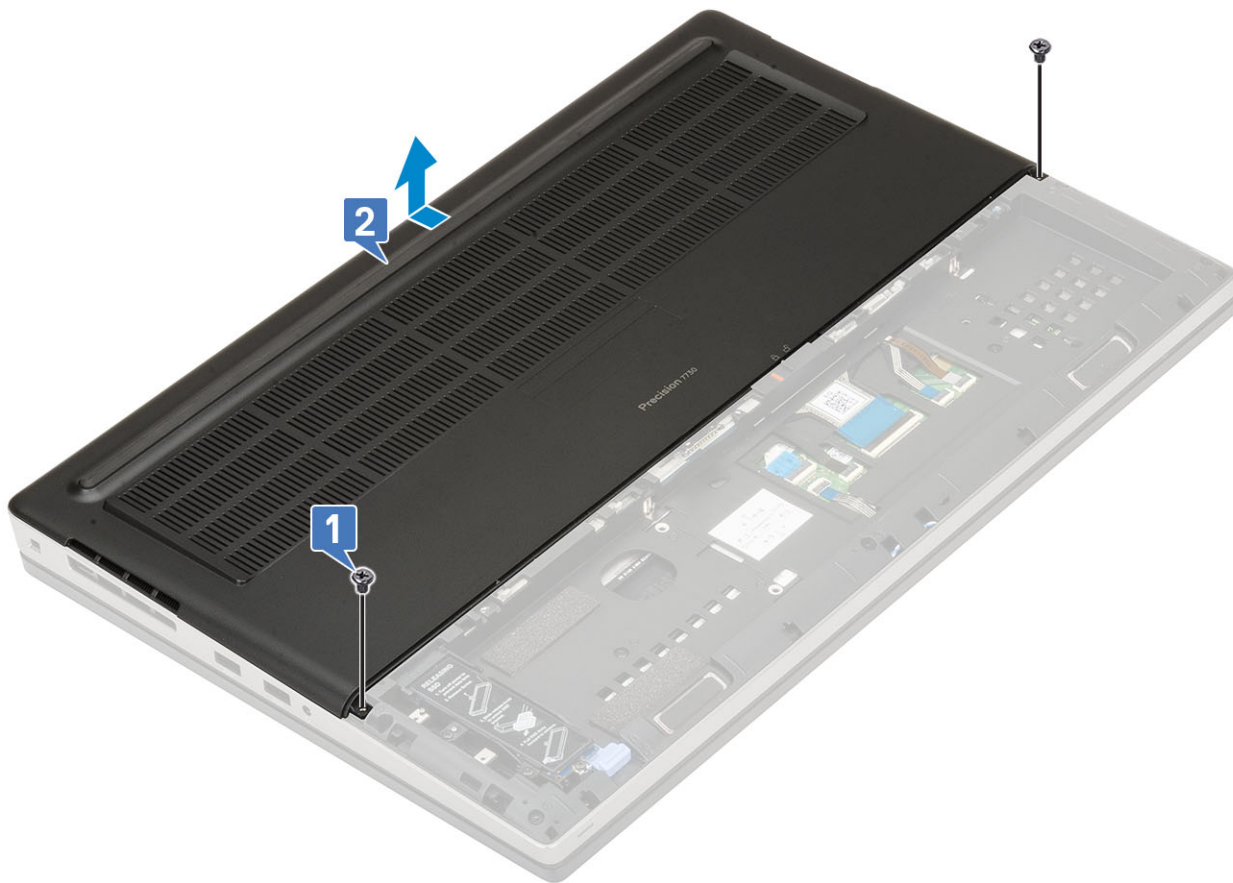
- 3 הסר את כיסוי הסוללה:
  - a החלק את תפס השחרור של כיסוי הסוללה לכיוון סמל פתיחת הנעילה כדי לשחרר את כיסוי הסוללה [1].
  - b החלק את כיסוי הסוללה כלפי חוץ והרם אותו כדי להסירו מהמערכת [2].



4 הסר את כיסוי הבסיס:

**הערה:** הסרת כיסוי הבסיס דרושה רק אם מתבצעת גישה למודול ה-M.2 SSD בחריצים 3, 5 או 6.

- a הסר את 2 הברגים שמחברים את מכסה הבסיס אל המערכת [1].
- b החלק את רגליות הגומי לעבר הקצה האחורי כדי לנתק את מכסה הבסיס והרם את כיסוי הבסיס והרחק אותו מהמערכת [2].

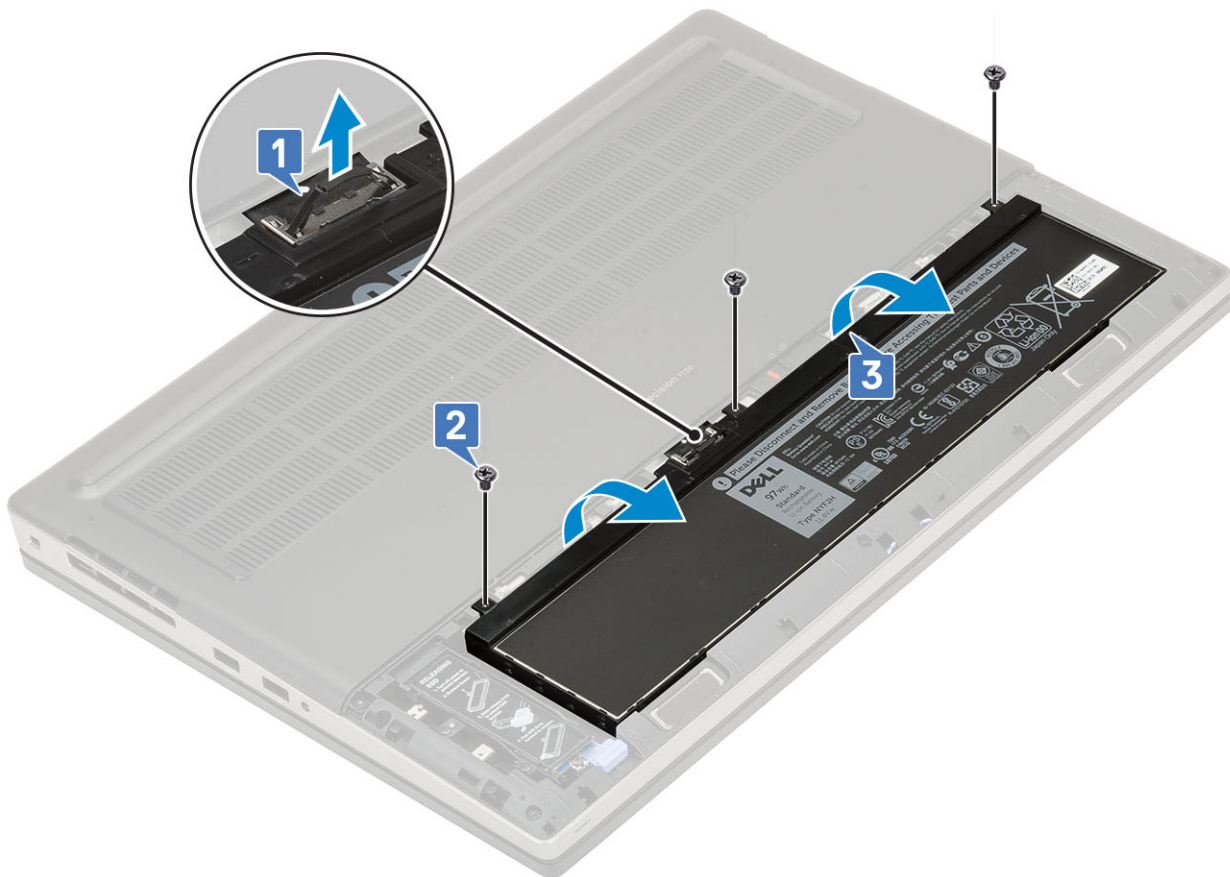


5 הסר את הסוללה בעלת שישה התאים:

a נתק את כבל הסוללה מהמחבר [1].

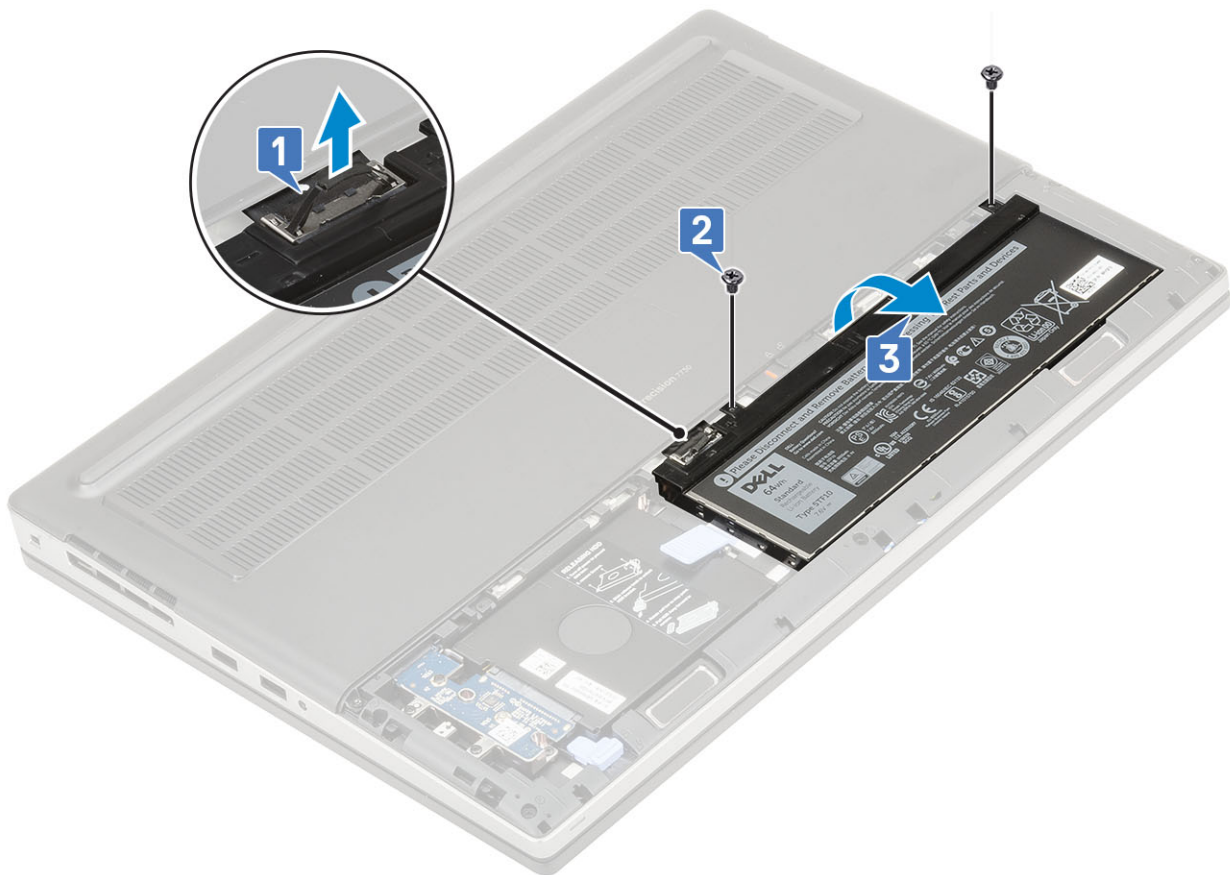
b הסר את 3 הברגים שמהדקים את הסוללה למערכת [2].

c הסר את הסוללה מהמערכת [3].



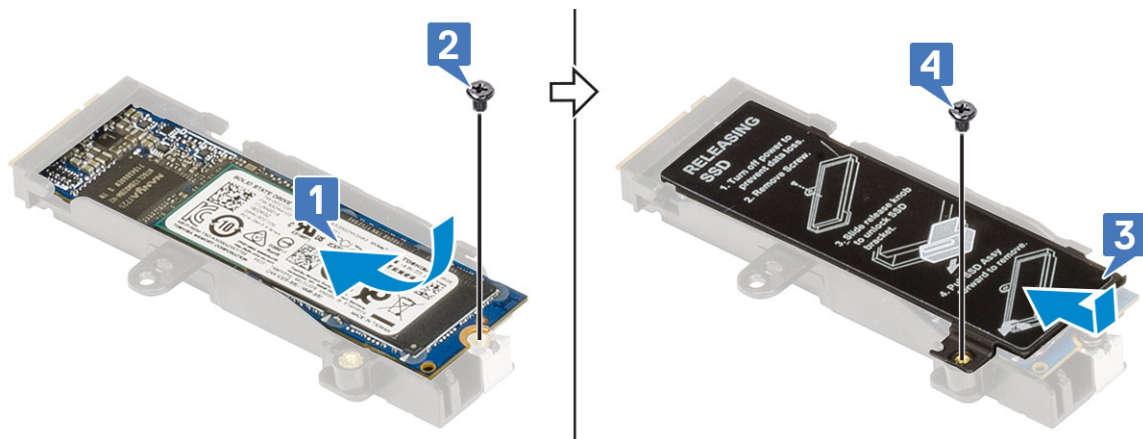
6 הסר את הסוללה בעלת ארבעה התאים:

- a נתק את כבל הסוללה מהמחבר [1].
- b הסר את שני הברגים (M2.5x3.0) שמהדקים את הסוללה למערכת [2].
- c הסר את הסוללה מהמערכת [3].

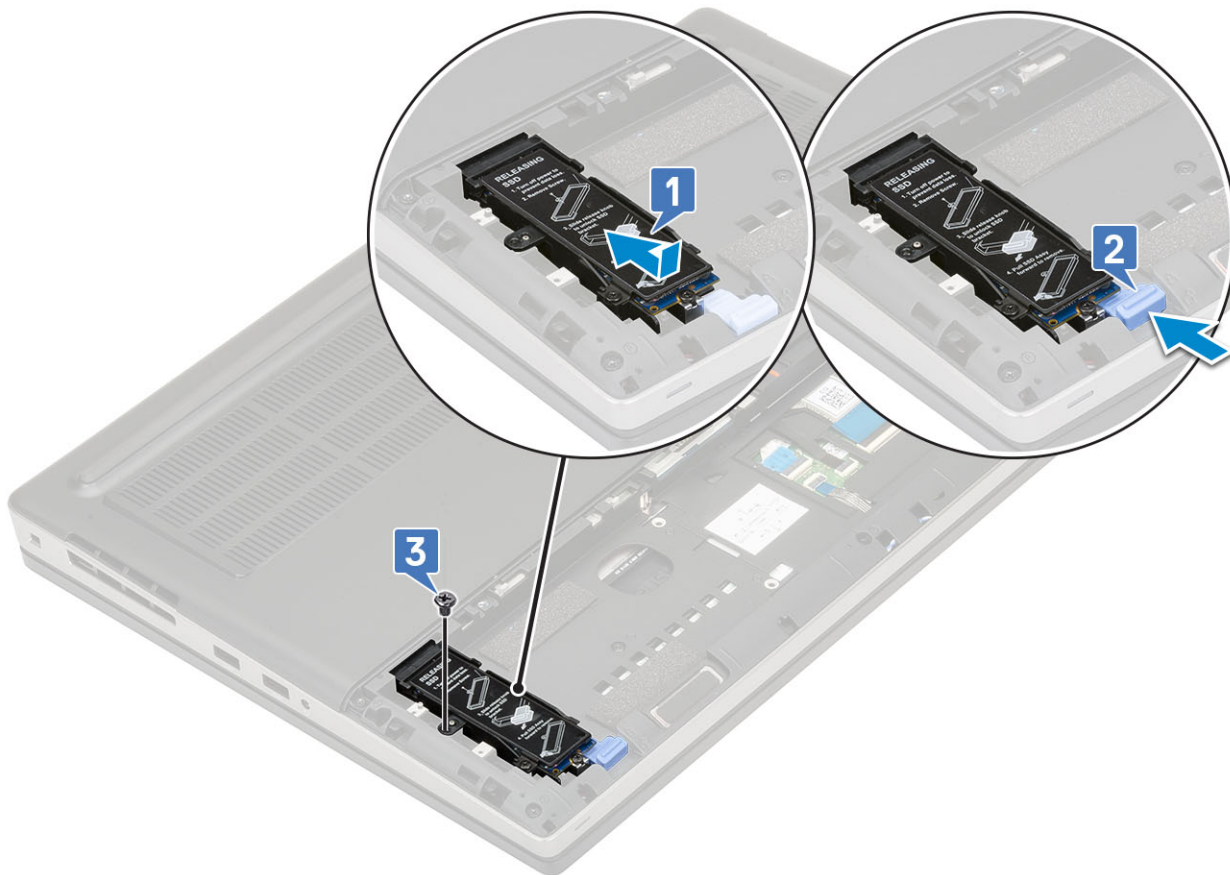


7 כדי להתקין את מודול ה-M.2 SSD (חריץ 4):

- a הנח את ה-M.2 SSD בתוך החריץ שבמחזיק ה-SSD.[1].
- b חזק את הבורג היחיד (M2.0x3.0) כדי להדק את ה-M.2 SSD למחזיק ה-SSD.[2].
- c הנח את הלוחית התרמית מעל מכלול ה-M.2 SSD.[3].
- d חזק את הבורג היחיד (M2.0x3.0) כדי להדק את הלוחית התרמית למכלול ה-M.2 SSD.[4].

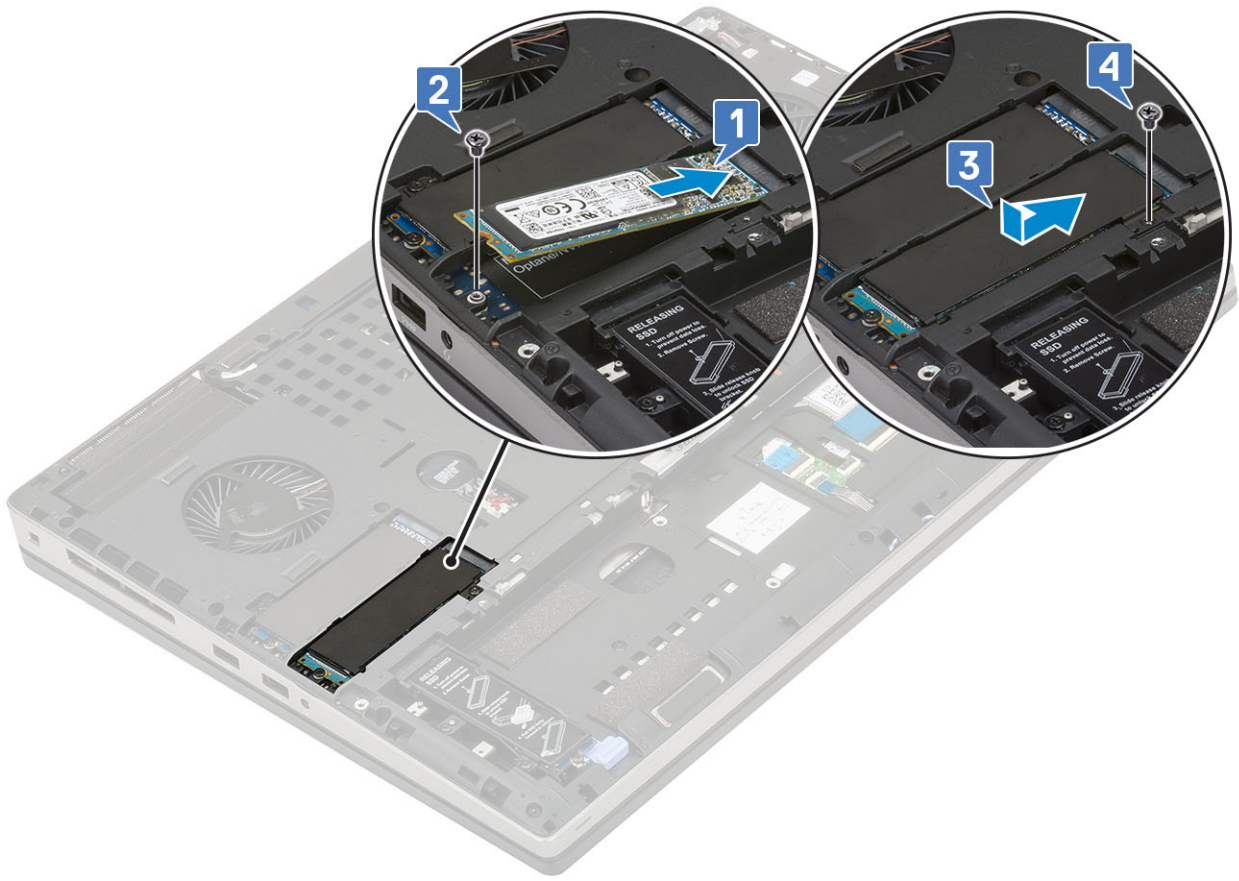


- e ישר את מכלול ה-M.2 SSD לתוך החריץ שלו במערכת.[1].
- f החלק את תפס השחרור כדי לנעול את מכלול ה-M.2 SSD לתוך החריץ שלו.[2].
- g חזק את הבורג היחיד (M2.0x3.0) כדי להדק את מכלול ה-M.2 SSD למערכת.[3].



8 כדי להתקין את מודול ה-M.2 SSD (חריץ 3, 5 או 6):

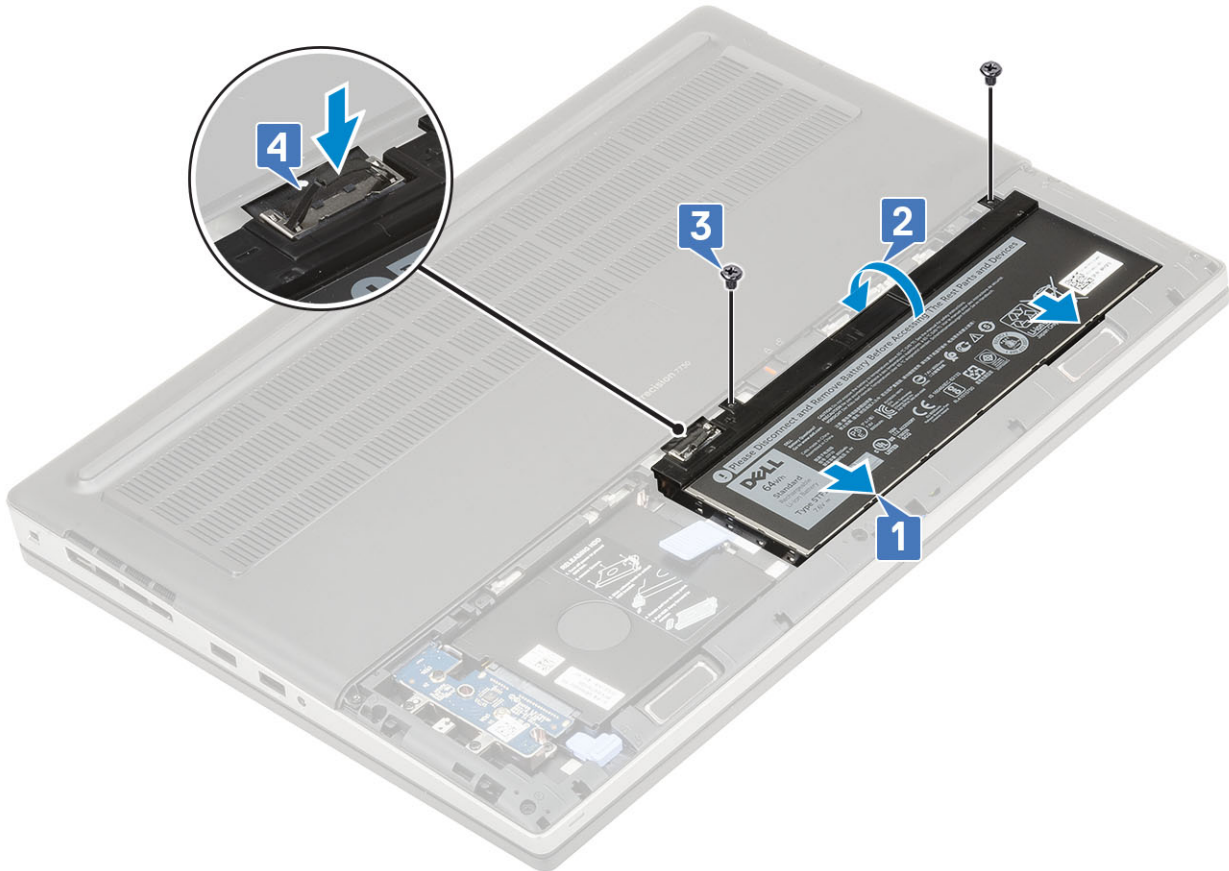
- a הנח את ה-M.2 SSD לתוך החריץ שלו במערכת [1].
- b חזק את הבורג היחיד (M2.0x3.0) כדי להדק את ה-M.2 SSD ללוח המערכת [2].
- c הנח את הלוחית התרמית מעל מודול ה-M.2 SSD [3].
- d חזק את הבורג היחיד (M2.0x3.0) כדי להדק את הלוחית התרמית ל-M.2 SSD [4].





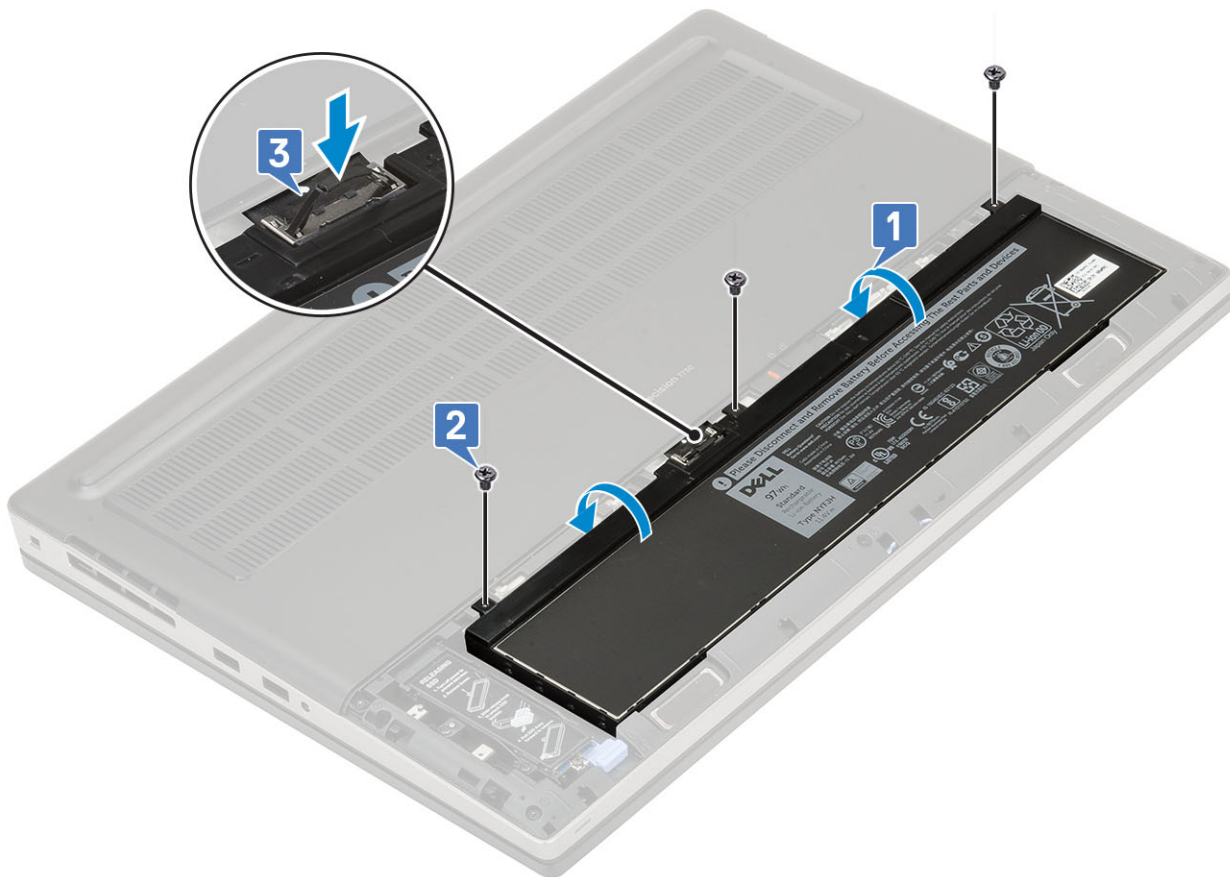
9 התקן את הסוללה בעלת ארבעה התאים:

- a הנח את הסוללה בחריץ שלה במערכת [1, 2].
- b הברג בחזרה את שני הברגים מסוג M2.5x3.0 כדי להדק את הסוללה למערכת [3].
- c חבר את כבל הסוללה למחבר בסוללה [4].



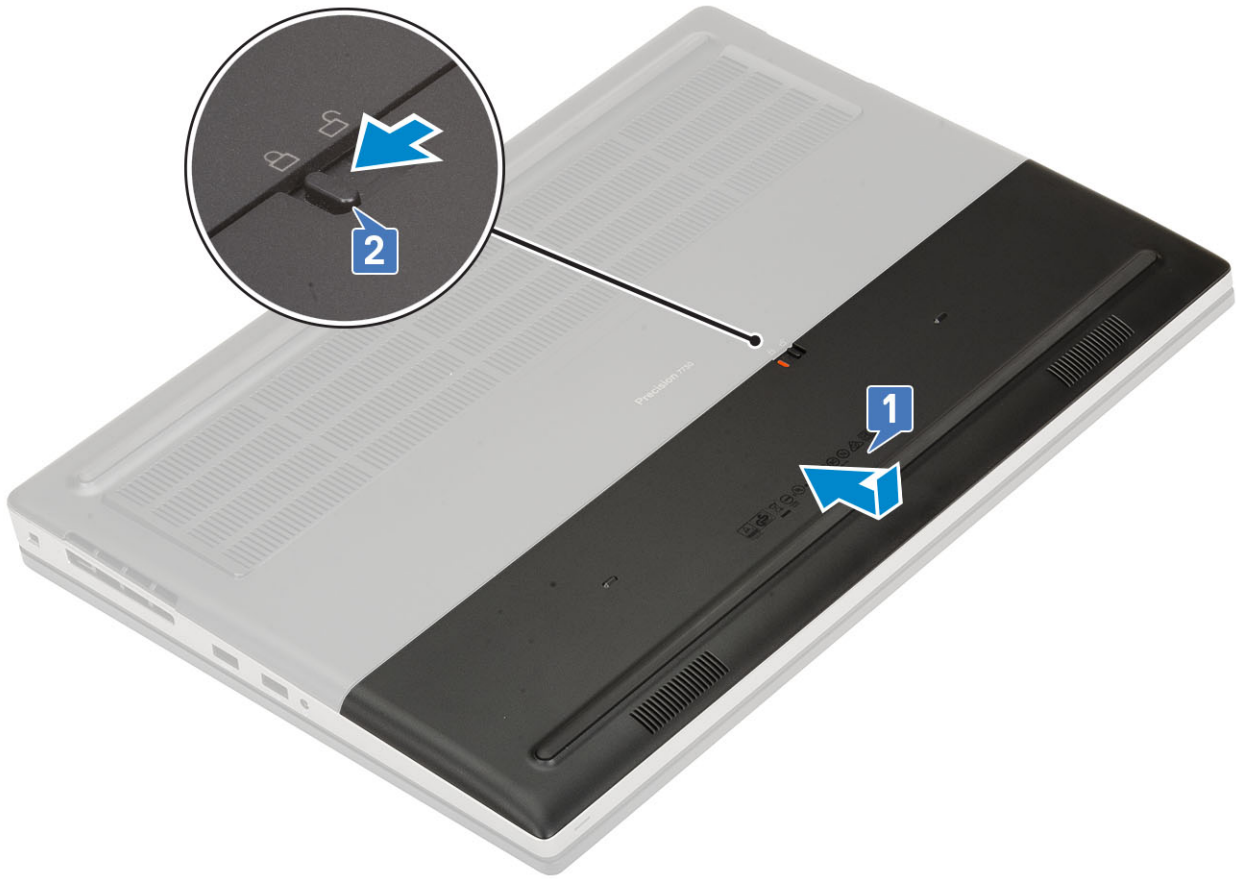
10 התקן את הסוללה בעלת שישה התאים:

- a הנח את הסוללה בחריץ שלה במערכת [1].
- b החזר את 3 הברגים שמהדקים את הסוללה למערכת [2].
- c חבר את כבל הסוללה למחבר בסוללה [3].



11 התקן את כיסוי הסוללה:

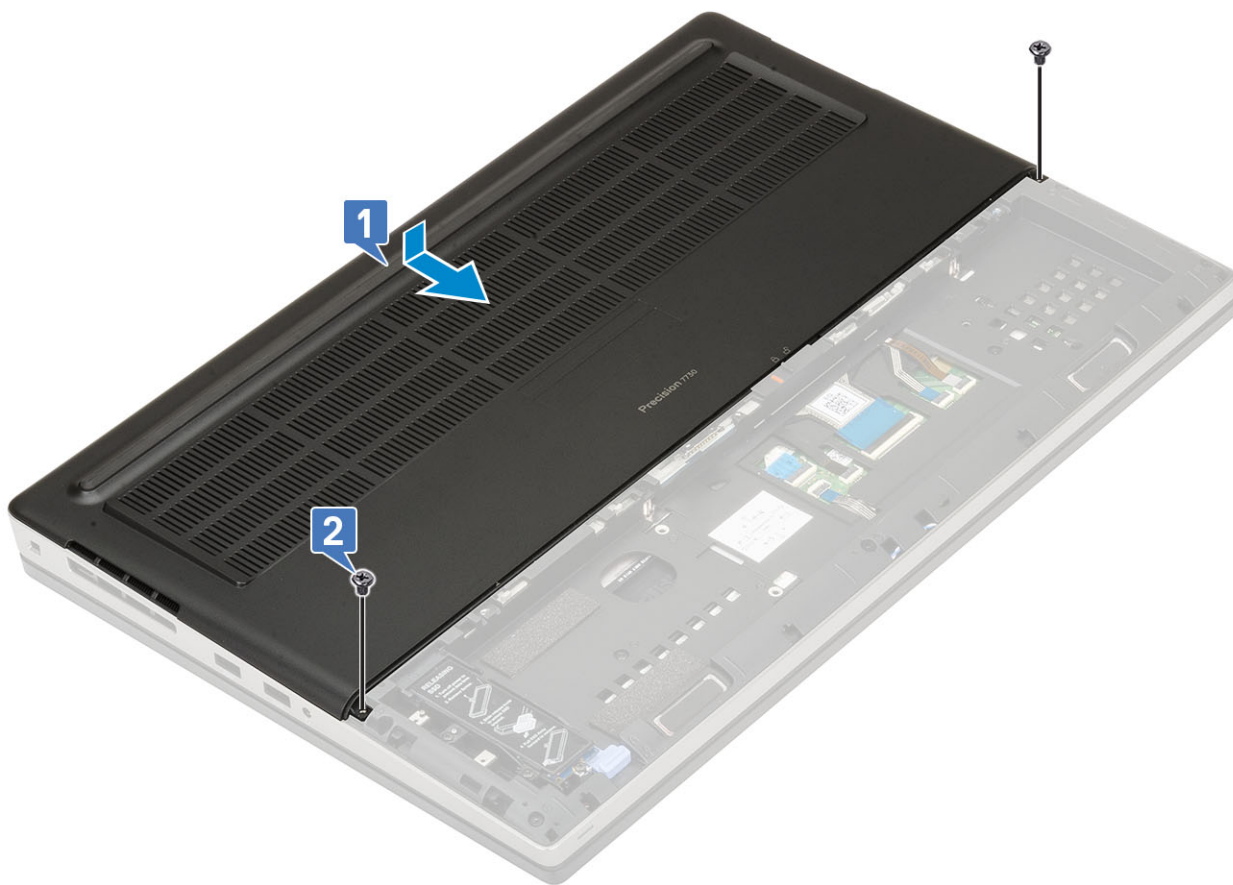
- a החלק את כיסוי הסוללה לחריץ שלו עד שייכנס למקומו בנקישה [1].
- b תפס שחרור הסוללה קופץ למצבו הנעול בצורה אוטומטית [2].



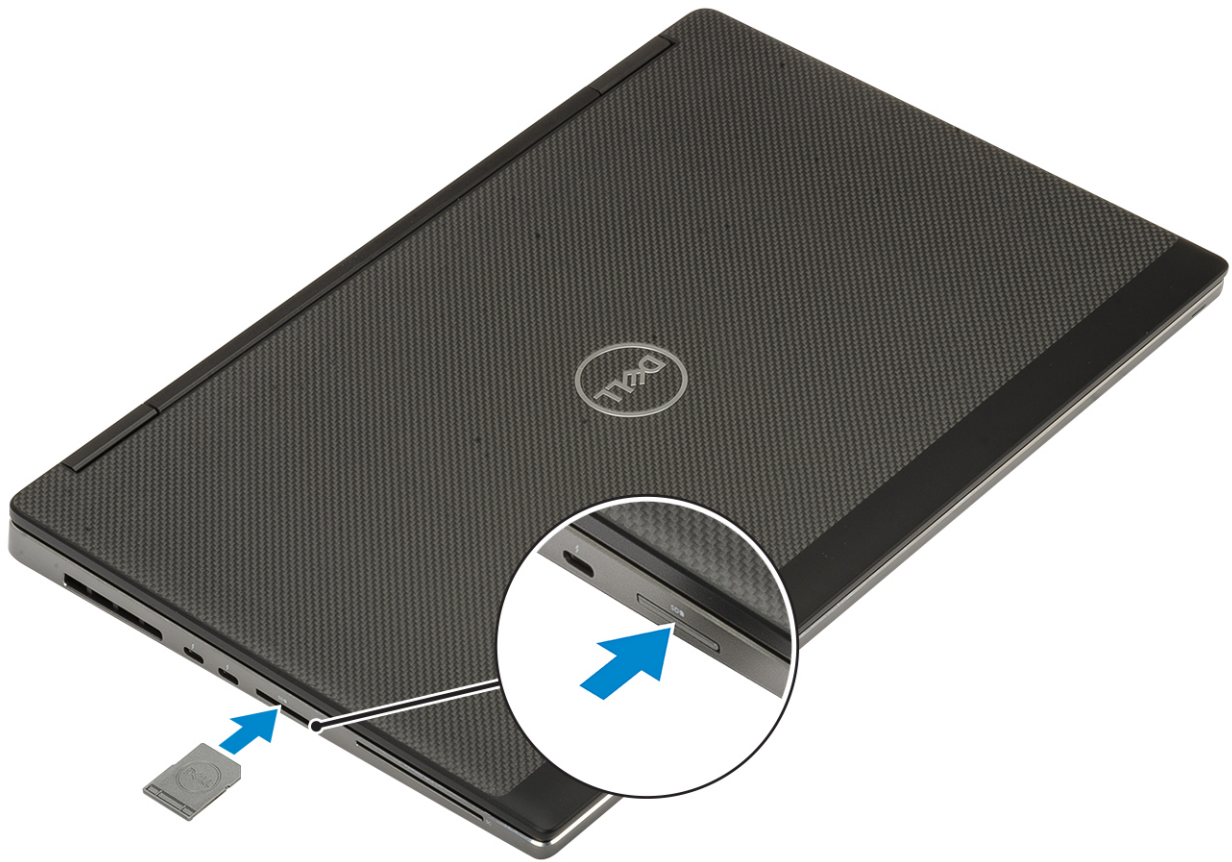
12 התקן את כיסוי הבסיס:

a החלק את כיסוי הבסיס וישר את חורי הברגים במערכת [1].

b הברג חזרה את 2 (M2.5X5.0) הברגים כדי להדק את כיסוי הבסיס למערכת [2].



13 התקן את כרטיס ה-SD:  
a החלק את כרטיס ה-SD לחריץ שלו עד שייכנס למקומו בנקישה.



14 בצע את הפעולות המפורטות בסעיף לאחר העבודה על חלקיו הפנימיים של המחשב.

## קבלת עזרה

### פנייה אל Dell

① **הערה:** אם אין ברשותך חיבור אינטרנט פעיל, באפשרותך למצוא מידע ליצירת קשר בחשבונת הרכישה, תעודת המשלוח, החשבון או קטלוג המוצרים של Dell.

חברת Dell מציעה מספר אפשרויות לתמיכה, בטלפון או דרך האינטרנט. הזמינות משתנה בהתאם למדינה ולשירות, וייתכן כי חלק מהשירותים לא יהיה זמינים באזורך. כדי ליצור קשר עם Dell בנושאי מכירות, תמיכה טכנית או שירות לקוחות:

- 1 עבור אל [Dell.com/support](https://www.dell.com/support).
- 2 בחר קטגוריית תמיכה.
- 3 בחר פרטים לגבי הארץ או האזור שלך ברשימה הנפתחת **Choose A Country/Region** (בחר ארץ/אזור) בחלק התחתון של הדף.
- 4 בחר בקישור המתאים לשירות או לתמיכה הנחוצים.