

الطراز Dell من Precision T1700

دليل تركيب محرك الأقراص المزود بذاكرة مصنوعة من مكونات صلبة



- ① **ملاحظة:** تشير كلمة "ملاحظة" إلى معلومات هامة تساعدك على تحقيق أقصى استفادة من المنتج الخاص بك.
- ⚠ **تنبيه:** تشير كلمة "تنبيه" إما إلى احتمال حدوث تلف بالأجهزة أو فقدان للبيانات، كما تعلمك بكيفية تجنب المشكلة.
- ⚠ **تحذير:** تشير كلمة "تحذير" إلى احتمال حدوث ضرر بالملتمكات أو التعرض لإصابة جسدية أو الوفاة.

جدول المحتويات

4	1 قبل البدء.....
4	تعليمات السلامة.....
4	قبل العمل داخل الكمبيوتر.....
4	احتياطات السلامة.....
5	التفريغ الإلكتروني - الحماية من التفريغ الإلكتروني.....
6	عدة الخدمة في الموقع الخاصة بالتفريغ الإلكتروني.....
6	نقل المكونات الحساسة.....
7	بعد العمل داخل جهاز الكمبيوتر الخاص بك.....
8	2 محرك الأقراص المزود بذاكرة مصنوعة من مكونات صلبة (SSD).....
8	تركيب محرك الأقراص المزود بذاكرة مصنوعة من مكونات صلبة.....
21	3 الحصول على المساعدة.....
21	الاتصال بشركة Dell.....

قبل البدء

تعليمات السلامة

استعن بتوجيهات السلامة التالية لحماية جهاز الكمبيوتر الخاص بك من أي تلف محتمل وضمان سلامتك الشخصية. وما لم يتم توضيح غير ذلك، يفترض كل إجراء من الإجراءات المضمنة في هذا المستند توفر الشروط التالية:

- قيامك بقراءة معلومات الأمان الواردة مع الكمبيوتر.
- يمكن استبدال أحد المكونات أو - في حالة شرائه بصورة منفصلة - تركيبه من خلال اتباع إجراءات الإزالة بترتيب عكسي.

تحذير: أفضل كل مصادر التيار قبل فتح غطاء الكمبيوتر أو اللوحات. بعد الانتهاء من العمل داخل الكمبيوتر، أعد تركيب كل الاغطية واللوحات والمسامير قبل توصيل مصدر التيار.

تحذير: قبل أن تبدأ العمل بداخل الكمبيوتر، يرجى قراءة معلومات الأمان الواردة مع جهاز الكمبيوتر. للحصول على معلومات إضافية حول أفضل الممارسات التي تضمن السلامة، راجع [صفحة التوافق التنظيمي الرئيسية](#)

تنبيه: العديد من الإصلاحات لا يمكن القيام بها إلا بواسطة فني خدمة معتمد. يجب عليك استكشاف الأخطاء وإصلاحها وإجراء عمليات إصلاح بسيطة فقط كما هو مصرح به في وثائق المنتج الخاص بك، أو حسب توجيهات الخدمة عبر الإنترنت أو الهاتف وفريق الدعم. فالتلف الناتج عن إجراء الصيانة بمعرفة شخص غير مصرح له من شركة Dell لا يغطيه الضمان. يرجى قراءة إرشادات السلامة المرفقة مع المنتج واتباعها.

تنبيه: لتجنب تفريغ شحنة الكهرياء الاستاتيكية، قم بتأريض نفسك عن طريق استخدام عصابة اليد المضادة للكهرياء الاستاتيكية أو لمس سطح معدني غير مطلي مثل الموصل الموجود على الجزء الخلفي لجهاز الكمبيوتر في الوقت نفسه.

تنبيه: تعامل مع المكونات والبطاقات بحذر. لا تلمس المكونات أو مناطق التوصيل الموجودة على البطاقة. امسك البطاقة من حوافها أو من دعامة التركيب المعدنية الخاصة بها. امسك المكونات مثل المعالج من الحواف، وليس من السنون الموجودة به.

تنبيه: عندما تقوم بفصل أحد الكابلات، اسحبها من موصل الكابل أو من لسان السحب الخاص به، وليس من الكابل نفسه. بعض الكابلات لها موصلات مزودة بالسنة تثبيت، فعند فصل هذا النوع من الكابلات، اضغط السنة التثبيت للداخل قبل فصل الكابل. أثناء قيامك بفصل الموصلات، حافظ على محاذاتها باستواء لتجنب ثني أي من سنون الموصل. تأكد أيضاً من صحة اتجاه ومحاذاة كلا الموصلين قبل أن تقوم بتوصيل الكابل.

ملاحظة: قد تظهر ألوان الكمبيوتر الخاص بك وبعض المكونات المحددة بشكل مختلف عما هو مبيّن في هذا المستند.

قبل العمل داخل الكمبيوتر

- 1 تأكد أن سطح العمل مسطح ونظيف لوقاية غطاء جهاز الكمبيوتر من التعرض للخدوش.
- 2 قم بإيقاف تشغيل جهاز الكمبيوتر الخاص بك.
- 3 إذا كان الكمبيوتر موصلاً بجهاز إرساء، قم بفك إرسائه.
- 4 افصل كل كبلات الشبكة من الكمبيوتر (في حالة التوفر).

تنبيه: إذا كان جهاز الكمبيوتر لديك يحتوي على منفذ RJ45، فقم بفصل كبل الشبكة عن طريق فصل الكبل من جهاز الكمبيوتر.

5 قم بفصل جهاز الكمبيوتر الخاص بك وكافة الأجهزة المتصلة به من مأخذ التيار الكهربائي الخاصة بهم.

6 افتح الشاشة.

7 اضغط مع الاستمرار على زر التيار لبضع ثوانٍ لتأريض لوحة النظام.

تنبيه: للحماية من الصدمات الكهربائية، افصل الكمبيوتر عن مأخذ التيار الكهربائي قبل تنفيذ الخطوة رقم 8.

تنبيه: لتجنب تفريغ شحنة الكهرياء الاستاتيكية، قم بتأريض نفسك عن طريق استخدام عصابة اليد المضادة للكهرياء الاستاتيكية أو لمس سطح معدني غير مطلي مثل الموصل الموجود على الجزء الخلفي لجهاز الكمبيوتر في الوقت نفسه.

8 قم بإزالة أي بطاقات ExpressCards أو Smart Cards من الفتحات المناسبة.

احتياطات السلامة

يتناول فصل احتياطات السلامة بالتفصيل الخطوات الأساسية المطلوب اتخاذها قبل تنفيذ أي من تعليمات التفكيك.

اتباع احتياطات السلامة التالية قبل تنفيذ أي إجراءات للتركيب أو الإصلاح/التثبيت تشمل على التفكير أو إعادة التجميع:

- قم بإيقاف تشغيل النظام وجميع الأجهزة الطرفية المتصلة.
- افصل النظام وجميع الأجهزة الطرفية المتصلة من طاقة التيار المتردد.
- افصل جميع كابلات الشبكة والهاتف وخطوط الاتصالات السلكية واللاسلكية عن النظام.
- استخدم عدة الخدمة في الموقع الخاصة بالتفريغ الإلكتروني عند العمل داخل أي كمبيوتر محمول لتجنب التلف الناتج عن التفريغ الإلكتروني (ESD).
- بعد إزالة أي من مكونات النظام، ضع المكونات المخرجة بعناية على حصيرة مضادة للكهرباء الإستاتيكية.
- احرص على ارتداء حذاء بنعل مطاطي غير موصل لتقليل فرصة التعرض لصدمة كهربائية.

الطاقة في وضع الاستعداد

يجب فصل توصيل منتجات Dell في وضع الاستعداد قبل فتح العلبة. يتم تشغيل الأنظمة التي تدعم الطاقة في وضع الاستعداد بشكل أساسي أثناء إيقاف تشغيلها. تعمل الطاقة الداخلية على تمكين النظام ليتم تشغيله عن بُعد (التبني على شبكة LAN) ويتم تعليقها في وضع السكون ولها ميزات إدارة الطاقة متقدمة أخرى.

من المفترض أن يؤدي فصل زر التشغيل والضغط عليه مع الاستمرار لمدة 15 ثانية إلى تفريغ شحنة الطاقة الزائدة في لوحة النظام. أجهزة الكمبيوتر الدفترية.

الربط

يعد الربط إحدى طرق توصيل موصلي تأريض أو أكثر بنفس الجهد الكهربائي. ويتم ذلك من خلال استخدام عدة الخدمة في الموقع الخاصة بالتفريغ الإلكتروني (ESD). عند توصيل سلك الربط، تأكد من أنه متصل بسطح معدني مكشوف وغير متصل مطلقاً بسطح معدني مطلي أو بسطح غير معدني. يجب أن يكون حزام المعصم آمناً ومتصل بجدك تماماً، وتأكد من إزالة كافة الحلبي مثل الساعات أو الأساور أو الخواتم قبل ربط نفسك والأجهزة.

التفريغ الإلكتروني - الحماية من التفريغ الإلكتروني

يُعد التفريغ الإلكتروني مثير اهتمام رئيسياً عند التعامل مع المكونات الإلكترونية، خاصة المكونات الحساسة مثل بطاقات التوسعة والمعالجات ووحدات ذاكرة DIMM ولوحات الأنظمة. قد يؤدي وجود الشحنات الطفيفة جداً إلى حدوث تلف للدائرة الكهربائية بطرق قد لا تكون ملموسة، مثل مشكلات التلامس المتقطع أو قصر العمر الافتراضي للمنتج. مع اتجاه المجال إلى دعم تقليل متطلبات الطاقة وزيادة الكثافة، أصبحت الحماية من التفريغ الإلكتروني تثير اهتماماً متزايداً.

وبسبب زيادة الكثافة في استخدام أشباه الموصلات في منتجات Dell الحديثة، أصبحت نسبة التعرض للتلف الناتج عن الكهرباء الاستاتيكية الآن أعلى من نسبتها في منتجات Dell السابقة. ولهذا السبب، لم تعد بعض الأساليب المعتمدة سابقاً للتعامل مع الأجزاء مطبقة الآن.

ويوجد نوعان معروفان من التلف الناتج عن التفريغ الإلكتروني يتمثلان في الأعطال الكارثية والأعطال الناجمة عن التلامس المتقطع.

- **الكارثية** - تمثل الأعطال الكارثية نسبة 20 بالمائة تقريباً من الأعطال ذات الصلة بالتفريغ الإلكتروني. وقد يتسبب التلف في فقدان فوري وتام لوظائف الجهاز. من أمثلة الأعطال الكارثية ذاكرة DIMM التي تنقل صدمة كهرباء استاتيكية ويظهر عليها عرض "تعذر الاختيار الذاتي عند التشغيل (POST)/الفديو" مقترناً بإشارة صوتية منبعثة للدلالة على فقدان الذاكرة أو حدوث خلل بها.
- **الناجمة عن التلامس المتقطع** - تمثل الأعطال الناجمة عن التلامس المتقطع 80 بالمائة تقريباً من الأعطال ذات الصلة بالتفريغ الإلكتروني. ارتفاع معدل الأعطال الناجمة عن التلامس المتقطع يعني عدم تمييز التلف على الفور في معظم الأوقات التي يحدث خلالها. إذ تنقل وحدة ذاكرة DIMM صدمة كهرباء استاتيكية، ولكن تتبع أثرها ضعيف للغاية ولا ينتج عنها على الفور أعراض خارجية لها علاقة بالتلف. وقد يستغرق اختفاء الأثر الضعيف أسابيعاً أو شهوراً، وقد يؤدي في هذه الأثناء إلى انحدار مستوى سلامة الذاكرة وحدوث أخطاء بالذاكرة ناجمة عن التلامس المتقطع وما شابه ذلك.

النوع الأكثر صعوبة في التعرف على التلف الذي يحدثه واستكشافه وإصلاحها هو العطل الناجم عن التلامس المتقطع (يُطلق عليه أيضاً الكامن أو "المصاب بجائحة").

قم بتنفيذ الخطوات التالية للوقاية من التلف الناتج عن التفريغ الإلكتروني:

- استخدام رباط معصم مضاد للتفريغ الإلكتروني موزع بطريقة صحيحة. لم يعد مسموحاً باستخدام الأربطة اللاسلكية المضادة للكهرباء الاستاتيكية؛ فهي لا توفر الحماية الكافية. لا يضمن لمس الهيكل قبل التعامل مع الأجزاء الحماية الكافية من التفريغ الإلكتروني، وذلك في الأجزاء ذات الحساسية الزائدة للتلف الناتج عن التفريغ الإلكتروني.
- تعامل مع جميع المكونات الحساسة للكهرباء الاستاتيكية في منطقة محمية من الكهرباء الاستاتيكية. إن أمكن، فاستخدم سادات أرضية أو ملتصقة بطاولة العمل مضادة للكهرباء الاستاتيكية.
- عند فك عبوة أحد المكونات الحساسة للكهرباء الاستاتيكية من صندوق الشحن، لا تقم بإزالة المكون من مادة التغليف المضادة للكهرباء الاستاتيكية حتى تكون جاهزاً لتركيب المكون. وقبل إزالة مادة التغليف المضادة للكهرباء الاستاتيكية، تأكد من تفريغ الكهرباء الاستاتيكية من جسمك.
- قبل نقل أحد المكونات الحساسة للكهرباء الاستاتيكية، ضع المكون في حاوية أو مادة تغليف مضادة للكهرباء الاستاتيكية.

عدة الخدمة في الموقع الخاصة بالتفريغ الإلكتروني

تعد عدة الخدمة في الموقع غير المراقبة هي عدة الخدمة الأكثر استخدامًا. تتضمن كل عدة الخدمة في الموقع ثلاثة مكونات رئيسية: حصيرة مضادة للكهرباء الإلكترونية وحزام المعصم وسلك ربط.

مكونات عدة الخدمة في الموقع الخاصة بالتفريغ الإلكتروني

مكونات عدة الخدمة في الموقع الخاصة بالتفريغ الإلكتروني هي:

- حصيرة مضادة للكهرباء الإلكترونية** - تعد الحصيرة المضادة للكهرباء الإلكترونية مبددة ويمكن وضع الأجزاء عليها أثناء إجراءات الخدمة. عند استخدام حصيرة مضادة للإستاتيكية، يجب أن يكون حزام المعصم محكمًا وأن يكون سلك الربط متصلًا بالحصيرة وبأي معدن مكشوف موجود على النظام الذي يتم العمل عليه. وبمجرد نشرها بشكل صحيح، يمكن إزالة أجزاء الخدمة من التفريغ الإلكتروني والجهاز باسم الربط. لا تستخدم إلى عدد الخدمة في الموقع إلا مع حزام المعصم وحصيرة وسلك ربط. لا تستخدم أحزمة المعصم اللاسلكية مطلقًا. اعمل دائمًا أن الأسلاك الداخلية لحزام المعصم عرضي للتلف الناتج عن الارتداء أو البلى الطبيعي، ويجب فحصها بانتظام باستخدام جهاز اختبار حزام المعصم لتجنب التلف العرضي لأجهزة التفريغ الإلكتروني. يوصى باختبار حزام المعصم وسلك الربط مرة في الأسبوع على الأقل.
- حزام المعصم وسلك الربط** - يمكن توصيل حزام المعصم وسلك الربط بشكل مباشر بين المعصم والمعدن المكشوف على الجهاز إذا لم تكن حصيرة التفريغ الإلكتروني وسلك الربط غير مطلوبة، أو توصيلها بحصيرة مضادة للكهرباء الإلكترونية لحماية الأجهزة التي يتم وضعها بشكل مؤقت على الحصيرة. يُعرف الاتصال المادي لحزام المعصم وسلك الربط بين بشرتك وحصيرة التفريغ الإلكتروني والجهاز باسم الربط. لا تستخدم إلى عدد الخدمة في الموقع إلا مع حزام المعصم وحصيرة وسلك ربط. لا تستخدم أحزمة المعصم اللاسلكية مطلقًا. اعمل دائمًا أن الأسلاك الداخلية لحزام المعصم عرضي للتلف الناتج عن الارتداء أو البلى الطبيعي، ويجب فحصها بانتظام باستخدام جهاز اختبار حزام المعصم لتجنب التلف العرضي لأجهزة التفريغ الإلكتروني. يوصى باختبار حزام المعصم وسلك الربط مرة في الأسبوع على الأقل.
- جهاز اختباري حزام المعصم للتفريغ الإلكتروني** - الأسلاك الموجودة داخل حزام التفريغ الإلكتروني والتفريغ الإلكتروني عرضة للتلف بمرور الوقت. عند عدة غيري مراقبة، يعد إجراء اختبار بانتظام على الحزام قبل كل مكانة للخدمة وإجراء اختبار مرة واحدة في الأسبوع على الأقل من أفضل الممارسات. ويعد جهاز اختبار حزام المعصم أفضل طريقة لإجراء هذا الاختبار. إذا لم يكن لديك جهاز اختبار حزام المعصم الخاص بك، فتحدث مع المكتب الإقليمي لديك لمعرفة ما إذا كان لديهم أحدها. لإجراء الاختبار، قم بتوصيل سلك الربط الخاص بحزام المعصم بجهاز الاختبار مع ربطه على معصمك واضغط على الزر لإجراء الاختبار. يضيء مؤشر LED بالأخضر إذا كان الاختبار ناجحًا؛ ويضيء مؤشر LED بالأحمر ويصدر صوت إنذار إذا فشل الاختبار.
- عناصر العازل** - من الضروري الاحتفاظ بالأجهزة الحساسة للتفريغ الإلكتروني، مثل الأغلفة البلاستيكية للمشتتات الحرارية، بعيدًا عن الأجزاء الداخلية التي تعد مواد عازلة وغالبًا تكون مشحونة بشكل مرتفع.
- بيئة العمل** - قبل نشر عدة الخدمة في الموقع الخاصة بالتفريغ الإلكتروني، قم بتقييم الموقف في موقع العمل. على سبيل المثال، يختلف نشر عدة لبيئة خادم عن بيئة كمبيوتر مكتبي أو كمبيوتر محمول. عادة ما يتم تركيب الخوادم في حامل داخل مركز بيانات؛ وعادة ما يتم وضع أجهزة الكمبيوتر المكتبية أو أجهزة الكمبيوتر المحمولة على مكاتب أو تقسيمات. ابحث دومًا عن منطقة عمل كبيرة ومفتوحة ومسطحة تكون خالية من الفوضى وكبيرة بما يكفي لنشر عدة الخدمة الخاصة بالتفريغ الإلكتروني مع توفير مساحة إضافية لاستيعاب نوع النظام الذي يجري إصلاحه. كما ينبغي أن تكون مساحة العمل خالية من المواد العازلة التي قد تتسبب في إحداث التفريغ الإلكتروني. في منطقة العمل، ينبغي دائمًا تحريك المواد العازلة مثل الستيروفوم والمواد البلاستيكية الأخرى مسافة 12 بوصة أو 30 سنتيمترًا على الأقل بعيدًا عن الأجزاء الحساسة قبل التعامل فعليًا مع أي مكونات للأجهزة.
- العبوة الخاصة بالتفريغ الإلكتروني** - يجب شحن جميع الأجهزة الحساسة للتفريغ الإلكتروني واستلامها في عبوة آمنة من الكهرباء الإلكترونية. تُفضل المعادن والحقائب المحمية من الكهرباء الإلكترونية. ومع ذلك، فينبغي عليك دومًا إرجاع الجزء التالف باستخدام نفس الحقيبة الخاصة بالتفريغ الإلكتروني والعبوة التي وصل فيها الجزء الجديد. ينبغي طي الحقيبة الخاصة بالتفريغ الإلكتروني وسلك الربط من الأعلى وتثبيتها بشريط وينبغي استخدام كافة مواد التغليف من الفلين في العبوة الأصلية التي وصل فيها الجزء الجديد. ينبغي إزالة الأجهزة الحساسة للتفريغ الإلكتروني فقط على سطح عمل محمي من التفريغ الإلكتروني، ولا ينبغي وضع الأجزاء مطلقًا أعلى الحقيبة الخاصة بالتفريغ الإلكتروني وسلك الربط لأن الجزء المحمول من الحقيبة يقع داخلها فقط. ضع الأجزاء الموجودة في يدك دائمًا على حصيرة خاصة بالتفريغ الإلكتروني، أو داخل حقيبة مضادة للكهرباء الإلكترونية.
- نقل المكونات الحساسة** - عند نقل المكونات الحساسة للتفريغ الإلكتروني وسلك الربط مثل قطع الغيار أو الأجزاء المطلوب إعادتها إلى Dell، يكون من الضروري وضع هذه الأجزاء في حقائب مضادة للكهرباء الإلكترونية من أجل نقل آمن.

ملخص الحماية من التفريغ الإلكتروني (ESD)

يوصى بأن يقوم جميع فنيي الخدمات في الموقع باستخدام شريط تأريض المعصم السلبي التقليدي والخاص بالتفريغ الإلكتروني وحصيرة مضادة للكهرباء الإلكترونية عند صيانة منتجات Dell. وبالإضافة إلى ذلك، من الضروري أن يحتفظ الفنيون بالأجزاء الحساسة عن جميع الأجزاء العازلة أثناء إجراء الخدمة وأن يستخدموا الحقائب المضادة للكهرباء الإلكترونية لنقل المكونات الحساسة.

نقل المكونات الحساسة

عند نقل المكونات الحساسة لتفريغ الشحن الإلكتروني وسلك الربط مثل قطع الغيار البديلة أو القطع المطلوب إعادتها إلى Dell، فمن المهم وضع هذه القطع في أكياس مضادة للكهرباء الإلكترونية للنقل الآمن.

رفع الجهاز

التزم بالإرشادات التالية عند رفع الأجهزة ثقيلة الوزن:

⚠ **تنبيه:** لا ترفع أكثر من 50 رطلاً. احصل دائماً على موارد خارجية أو استخدم جهاز رفع ميكانيكياً.

- 1 احرص على الوقوف على مكان ثابت ومتوازن. حافظ على إبعاد قدميك بعضهما عن بعض للحصول على قاعدة مستقرة، وقم بفرد أصابع قدميك لأسفل.
- 2 قم بشد عضلات البطن. عضلات البطن تدعم العمود الفقري عندما تقوم بالرفع، مما يوازن قوة الحمل.
- 3 ارفع ساقيك، وليس ظهرك.
- 4 احرص على أن يكون الحمل قريباً منك. فكلما كان قريباً من عمودك الفقري، قلت القوة التي تبذلها على ظهرك.
- 5 حافظ على استقامة ظهرك، سواء عند رفع الحمل أو وضعه. لا تقم بإضافة وزن جسمك إلى الحمل. تجنب لف جسمك وظهرك.
- 6 اتبع نفس الخطوات بترتيب عكسي عند وضع الحمل لأسفل.

بعد العمل داخل جهاز الكمبيوتر الخاص بك

بعد إكمال أي إجراء بديل، تأكد من توصيل الأجهزة الخارجية والبطاقات والكابلات قبل تشغيل جهاز الكمبيوتر الخاص بك.

⚠ **تنبيه:** لتجنب تلف جهاز الكمبيوتر، لا تستخدم سوى البطارية المصممة لجهاز الكمبيوتر الخاص هذا من Dell. لا تستخدم بطاريات مصممة لأجهزة كمبيوتر Dell.

- 1 قم بتوصيل أي أجهزة خارجية، مثل جهاز تكرر لأحد المنافذ، أو قاعدة وسائط، وأعد وضع أي بطاقات، مثل ExpressCard.
- 2 قم بتوصيل أي كابلات هاتف أو شبكة بجهاز الكمبيوتر الخاص بك.

⚠ **تنبيه:** لتوصيل كابل شبكة، قم بتوصيل الكابل بجهاز الشبكة أولاً ثم قم بتوصيله بجهاز الكمبيوتر.

- 3 قم بتوصيل جهاز الكمبيوتر الخاص بك وجميع الأجهزة المتصلة بالمنافذ الكهربية الخاصة بها.
- 4 قم بتشغيل جهاز الكمبيوتر الخاص بك.

محرك الأقراص المزود بذاكرة مصنوعة من مكونات صلبة (SSD)

تركيب محرك الأقراص المزود بذاكرة مصنوعة من مكونات صلبة

1 اتبع الإجراءات الواردة في قبل العمل داخل جهاز الكمبيوتر الخاص بك.

2 إزالة بطاقة SD:

a اضغط على بطاقة SD للداخل لتحريرها من النظام.

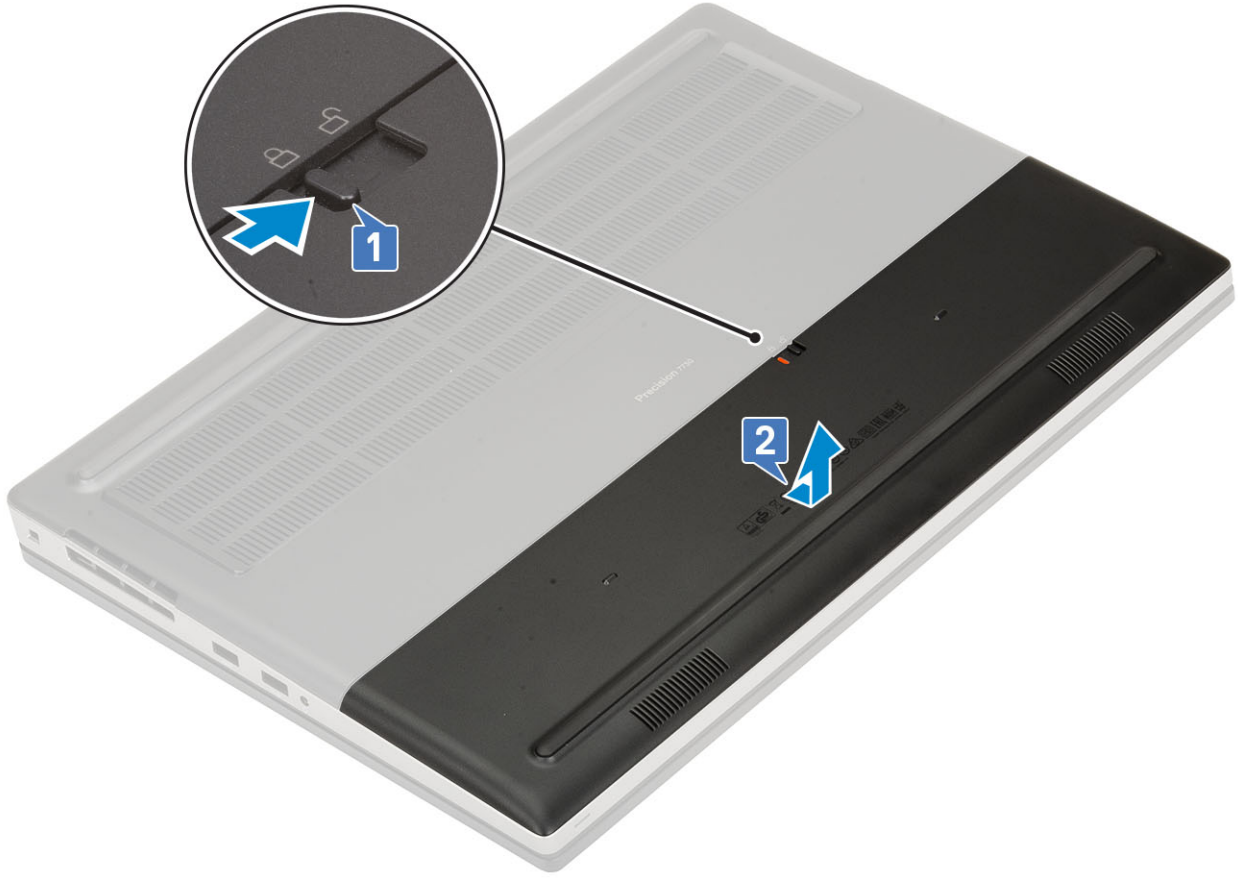
b قم بإزالة بطاقة SD من النظام.



3 إزالة غطاء البطارية:

a قم بإزاحة مزلاج تحرير غطاء البطارية نحو رمز إلغاء القفل لتحرير غطاء البطارية [1].

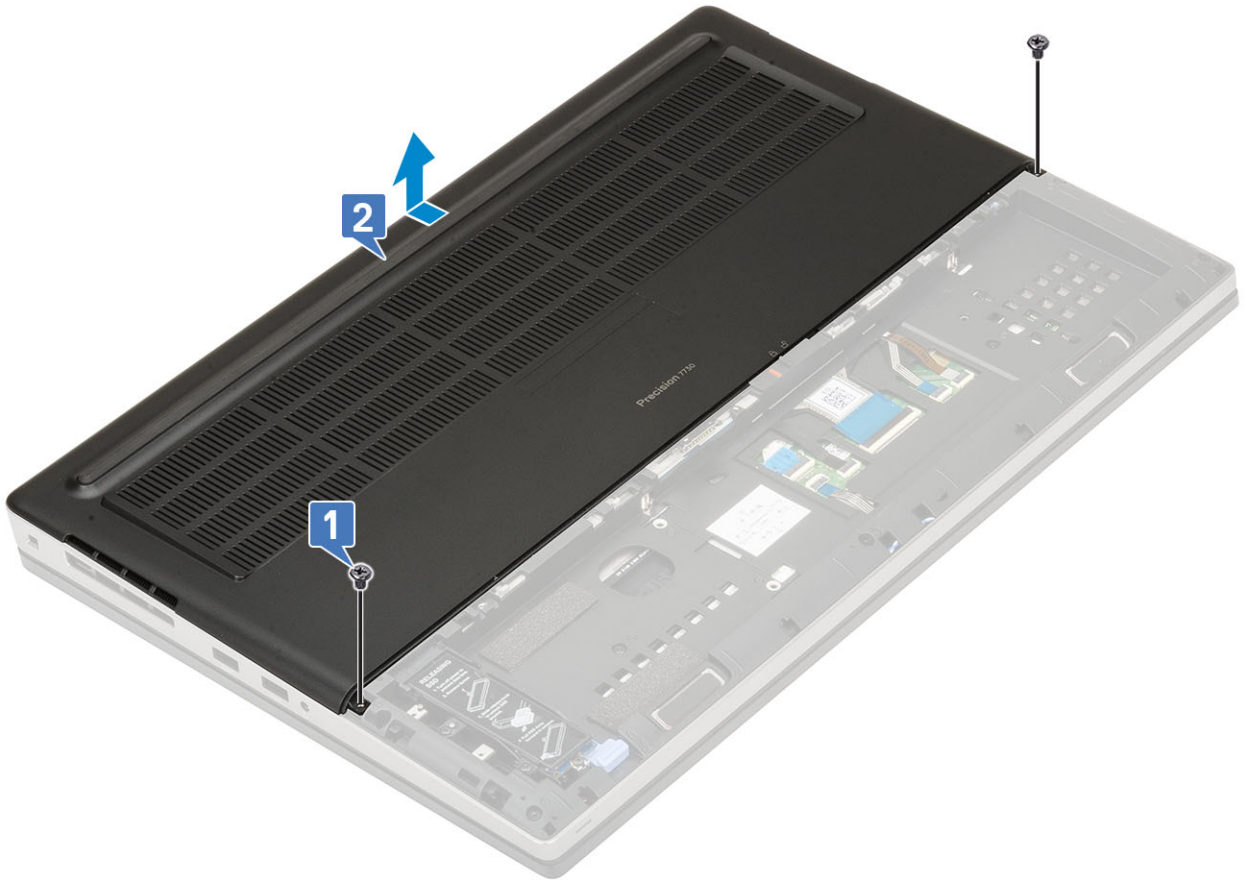
b قم بإزاحة غطاء البطارية إلى الخارج وارفع الغطاء لإزالته من النظام [2].



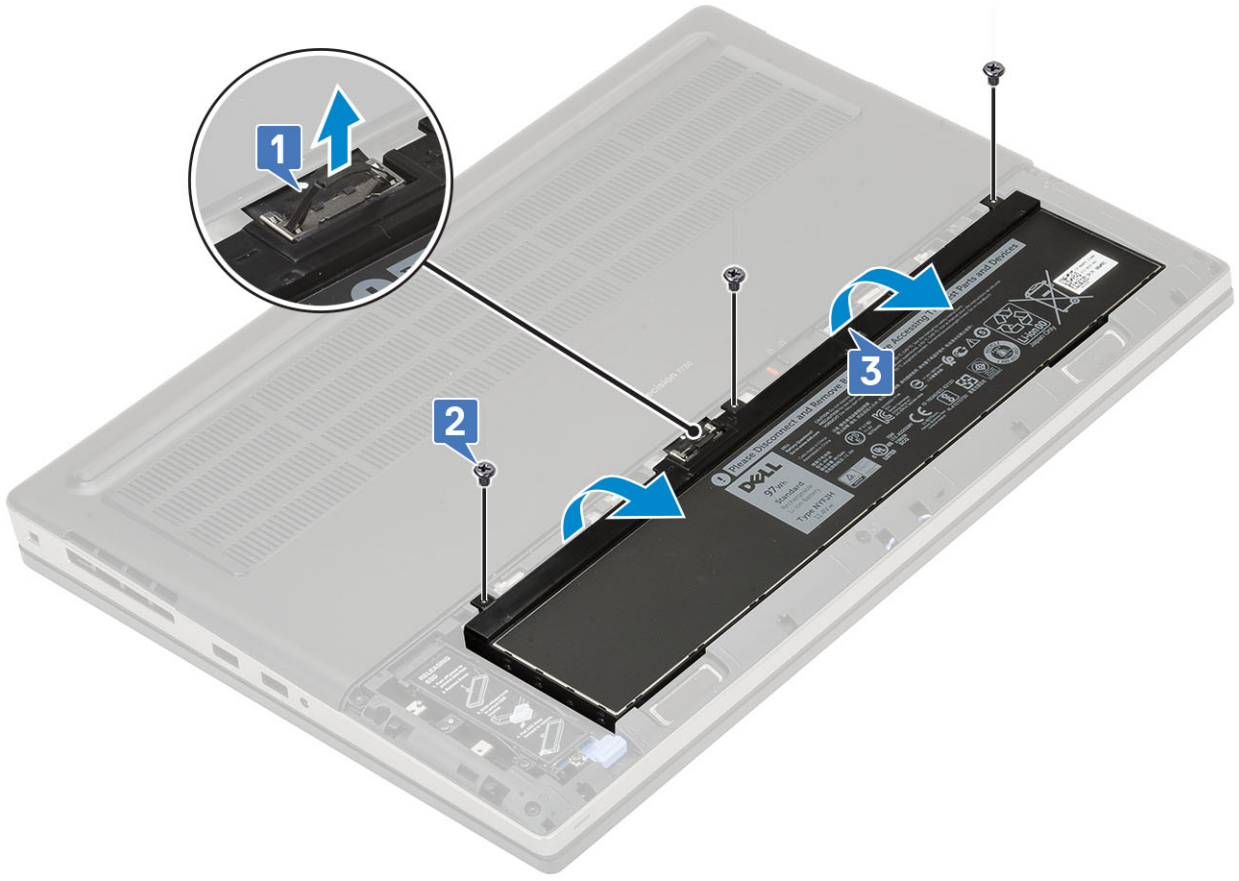
4 إزالة غطاء القاعدة:

ملاحظة: يلزم إزالة غطاء القاعدة فقط إذا استدعى الأمر الوصول إلى وحدة محرك الأقراص المزود بذاكرة مصنوعة من مكونات صلبة (SSD) من نوع M.2 في الفتحة 3,5 أو 6.

- قم بإزالة المسمارين اللولبيين (M2.5X5.0) المثبتين لغطاء القاعدة في النظام [1].
- قم بإزاحة القدم المطاطية باتجاه الجزء الخلفي لغطاء القاعدة وارفح غطاء القاعدة بعيداً عن النظام [2].

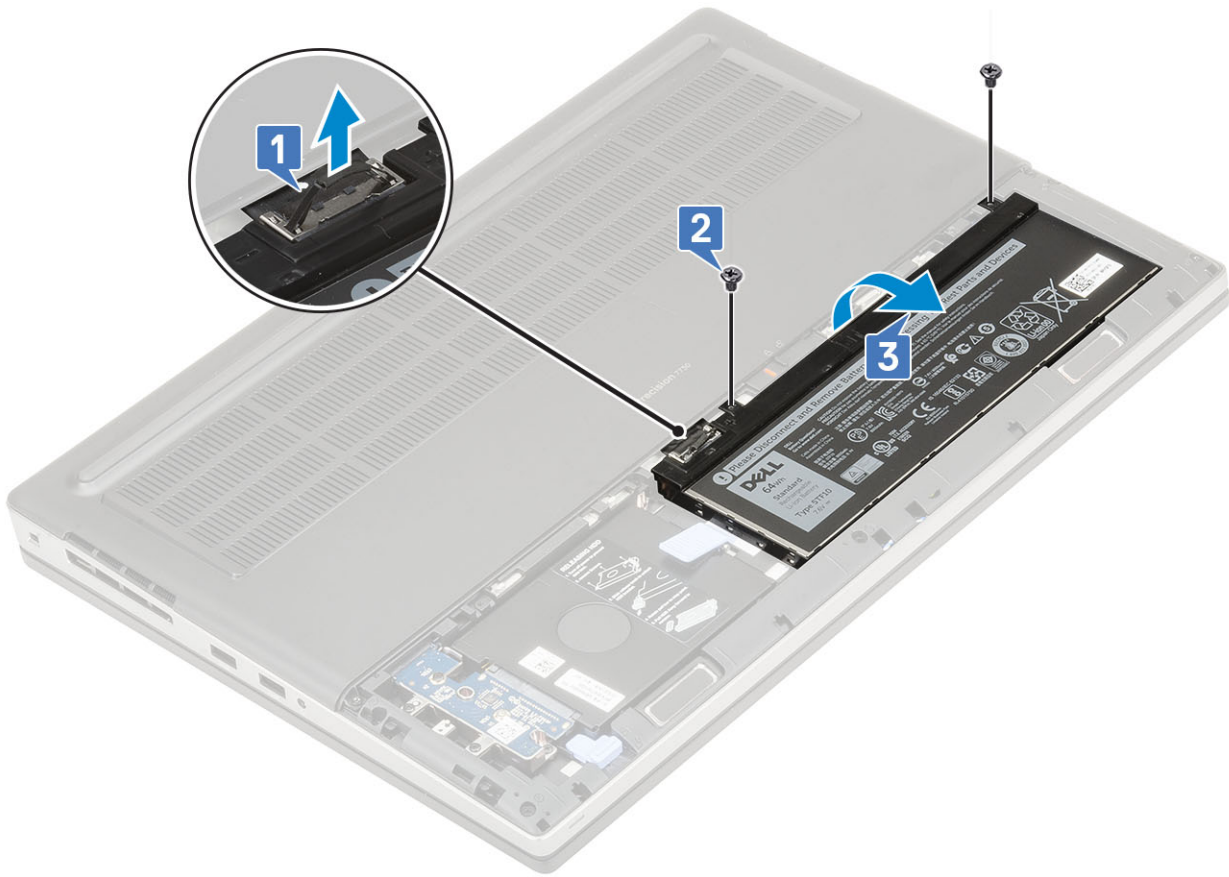


- 5 إزالة البطارية سداسية الخلايا:
- a افصل كابل البطارية عن الموصل الموجود في [1].
 - b قم بإزالة المسامير اللولبية الثلاثة (M2.5x3.0) التي تثبت البطارية في النظام [2].
 - c قم بإزالة البطارية بعيدًا عن النظام [3].



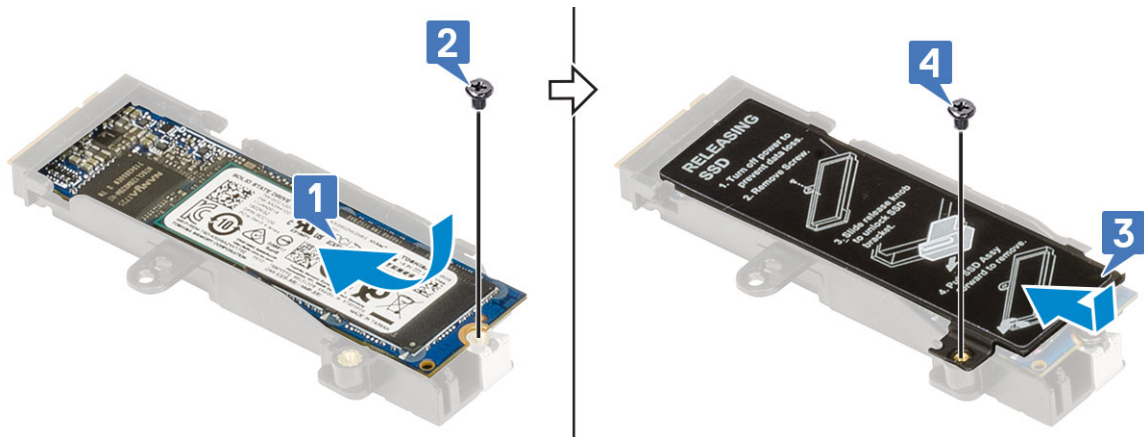
6 إزالة البطارية رباعية الخلايا:

- a افصل كابل البطارية عن الموصل الموجود في [1].
- b قم بإزالة المسمارين اللولبيين (M2.5x3.0) المثبتين للبطارية في النظام [2].
- c قم بإزالة البطارية بعيدًا عن النظام [3].

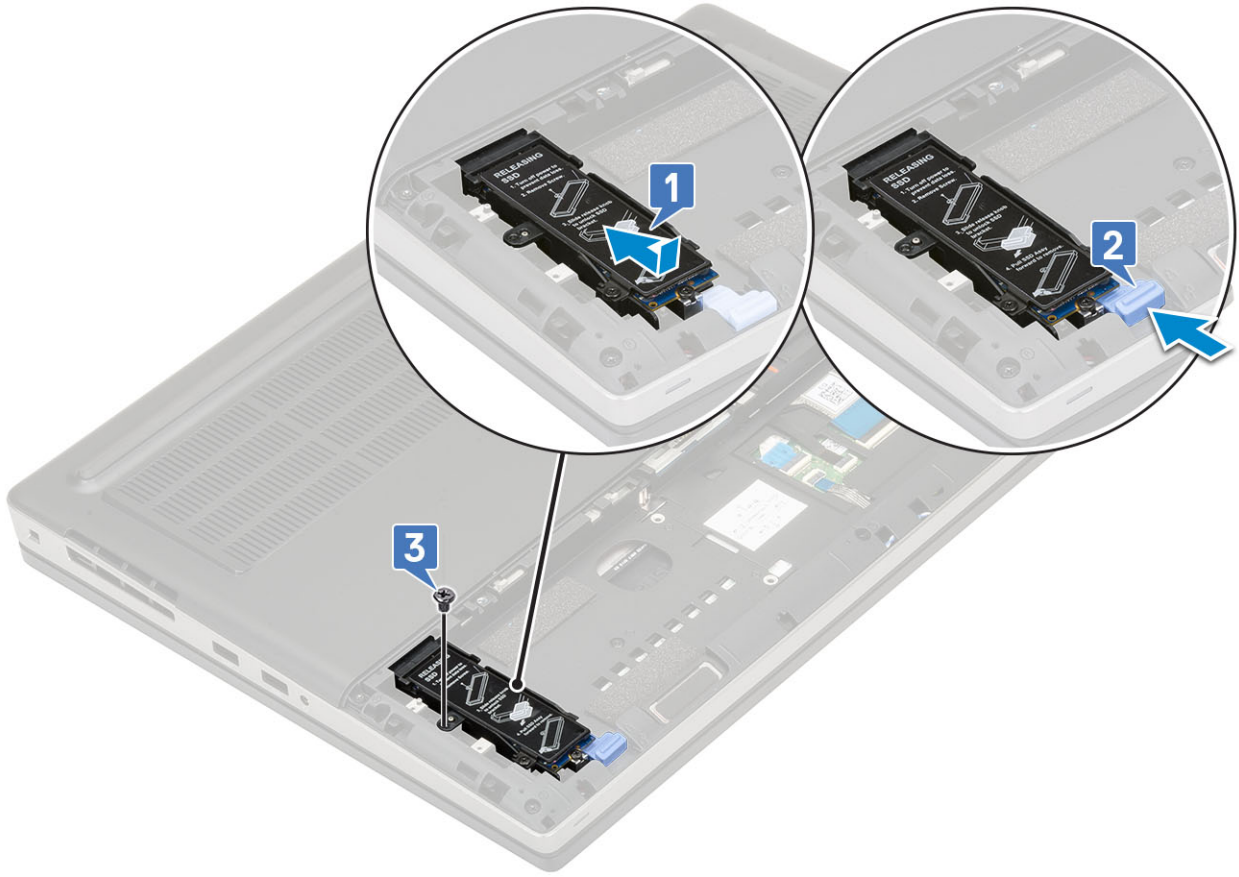


7 لتثبيت وحدة محرك أقراص SSD من نوع M.2 (الفتحة 4):

- a ضع محرك أقراص SSD من نوع M.2 داخل الفتحة الموجودة في حامل محرك أقراص SSD [1].
- b اربط المسمار اللولبي (M2.0x3.0) لتثبيت محرك أقراص SSD من نوع M.2 في حامل محرك أقراص SSD [2].
- c ضع اللوحة الحرارية فوق مجموعة محرك أقراص SSD من نوع M.2 [3].
- d اربط المسمار اللولبي (M2.0x3.0) لتثبيت اللوحة الحرارية في مجموعة محرك أقراص SSD من نوع M.2 [4].

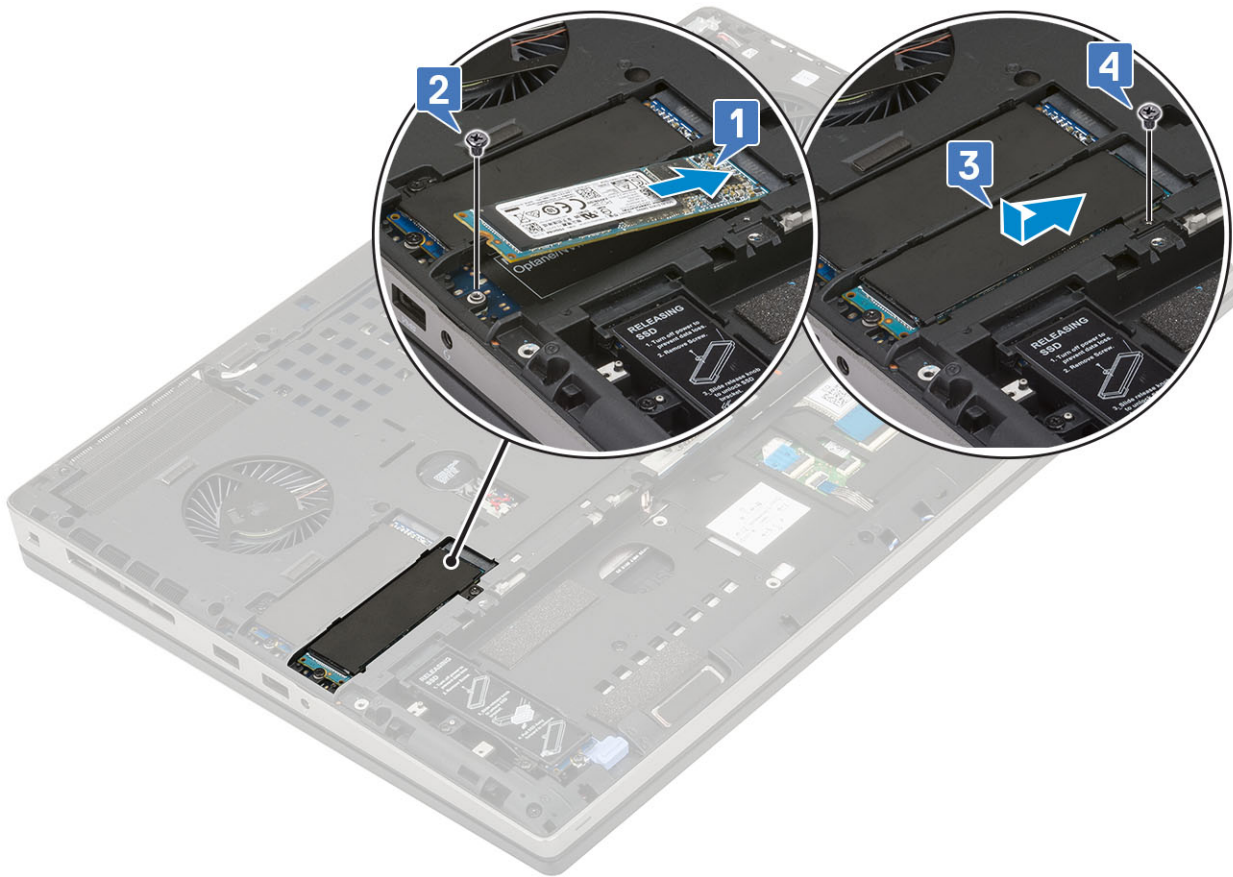


- e قم بمحاذاة مجموعة محرك أقراص SSD من نوع M.2 داخل الفتحة المخصصة لها في النظام [1].
- f قم بإزاحة مزلاج التحرير لقفلة مجموعة محرك أقراص SSD من نوع M.2 في الفتحة [2].
- g اربط المسمار اللولبي (M2.0x3.0) لتثبيت مجموعة محرك أقراص SSD من نوع M.2 في النظام [3].



8 لتركييب وحدة محرك أقراص SSD من نوع M.2 (الفتحة 3 أو 5 أو 6):

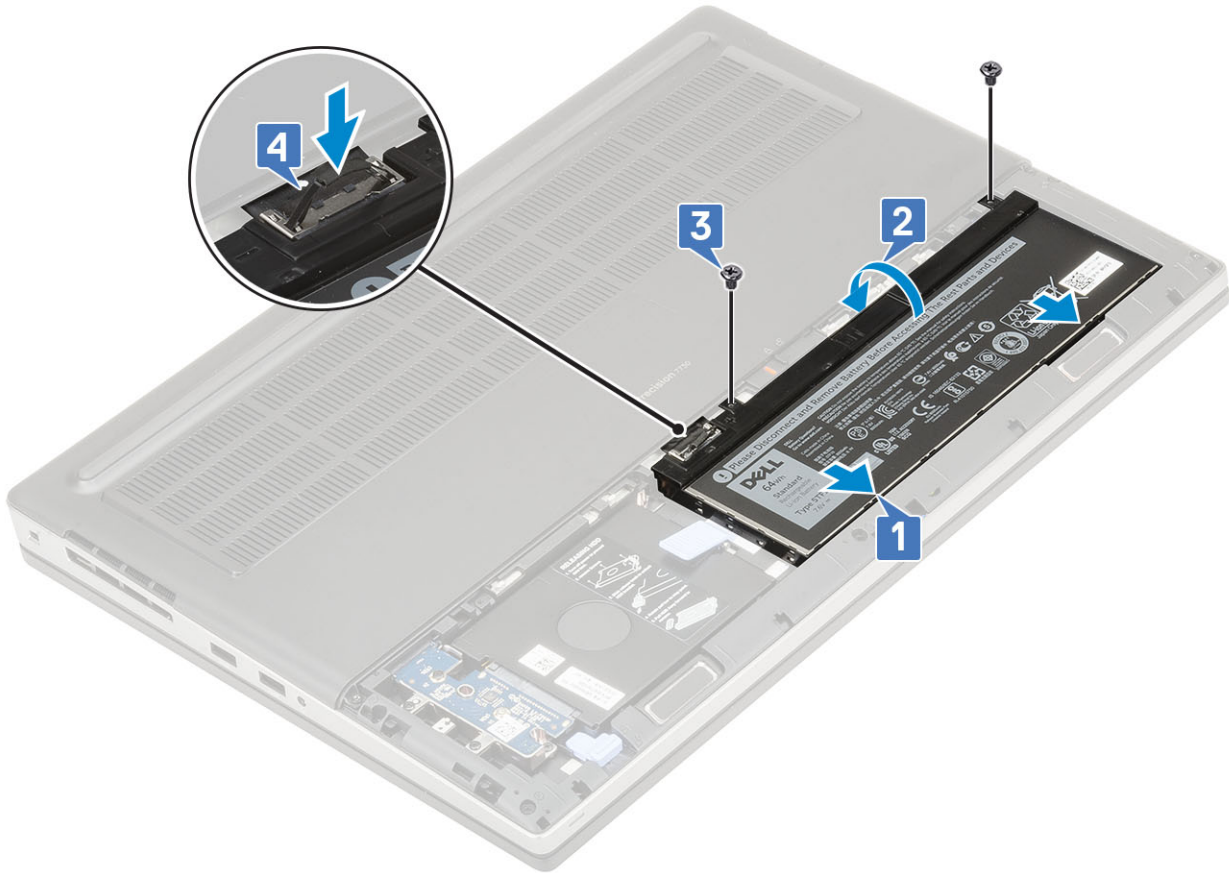
- a ضع محرك أقراص SSD من نوع M.2 داخل الفتحة المخصصة له في النظام [1].
- b اربط المسمار اللولبي (M2.0x3.0) لتثبيت محرك أقراص SSD من نوع M.2 في لوحة النظام [2].
- c ضع اللوحة الحرارية فوق وحدة محرك أقراص SSD من نوع M.2 [3].
- d اربط المسمار اللولبي (M2.0x3.0) لتثبيت اللوحة الحرارية في محرك أقراص SSD من نوع M.2 [4].





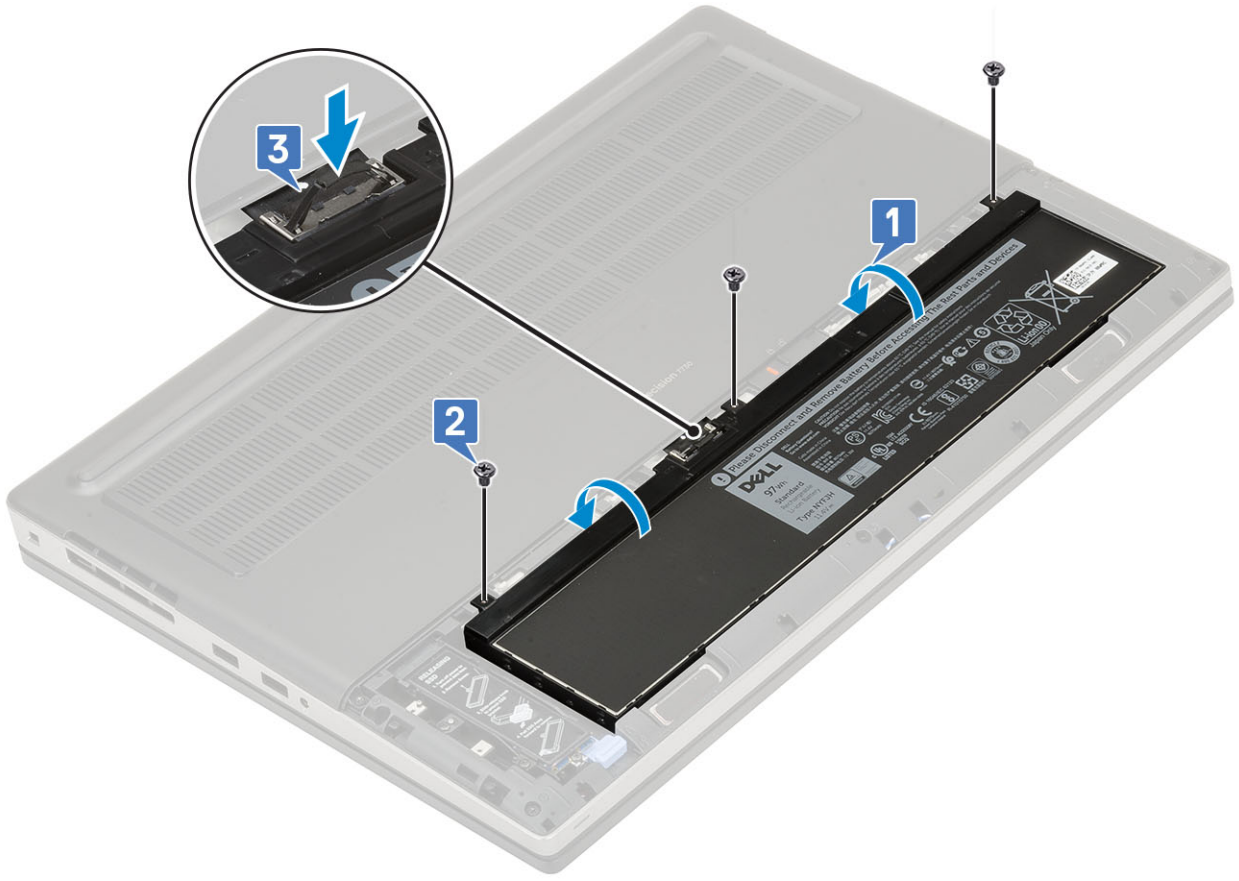
9 تركيب البطارية رباعية الخلايا:

- a ضع البطارية داخل الفتحة المخصصة لها في النظام [2، 1].
- b أعد وضع المسامير اللولبية (M2.5x3.0) لتثبيت البطارية في النظام [3].
- c قم بتوصيل كبل البطارية بالموصل الموجود في البطارية [4].



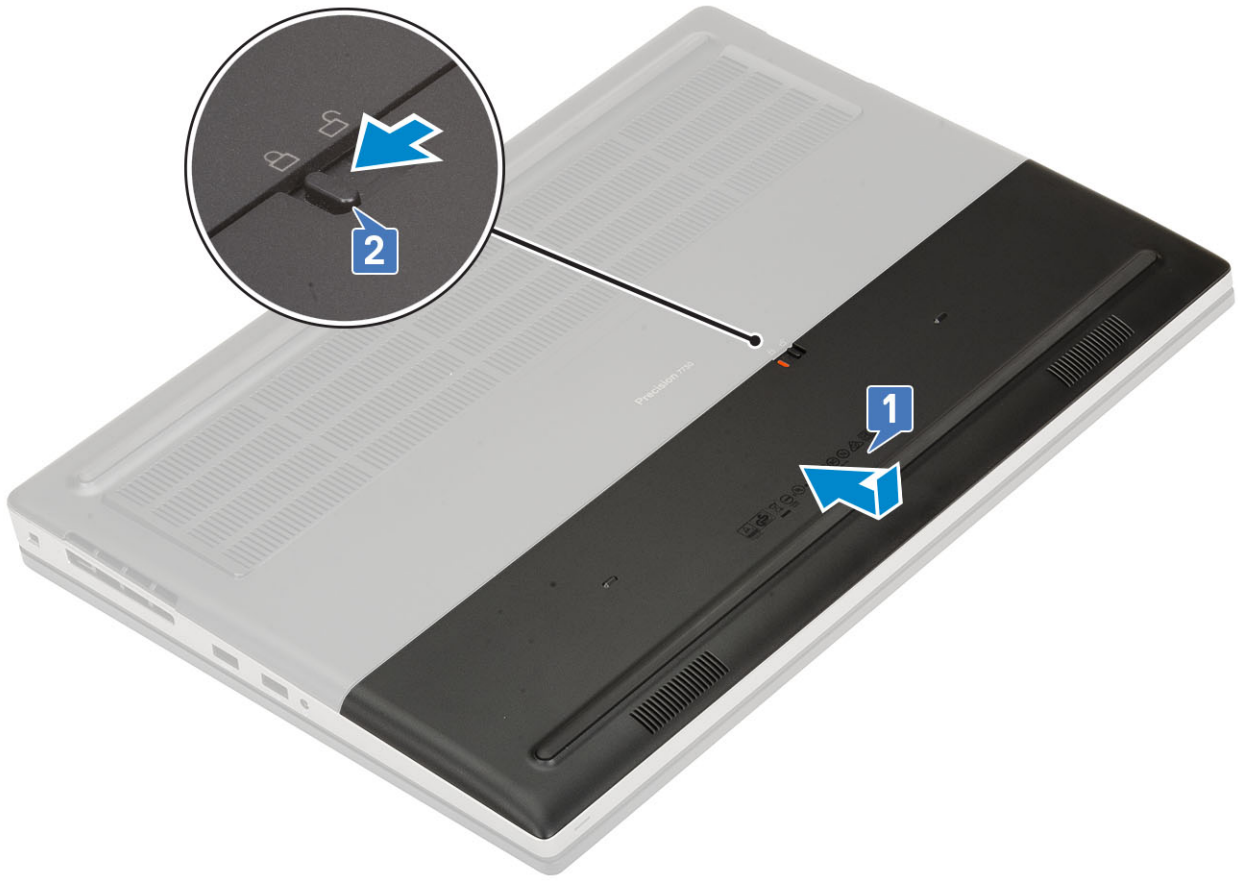
10 تركيب البطارية سداسية الخلايا:

- a ضع البطارية داخل الفتحة المخصصة لها في النظام [1].
- b أعد وضع المسامير اللولبية الثلاثة (M2.5x3.0) لتثبيت البطارية في النظام [2].
- c قم بتوصيل كبل البطارية بالموصل الموجود في البطارية [3].



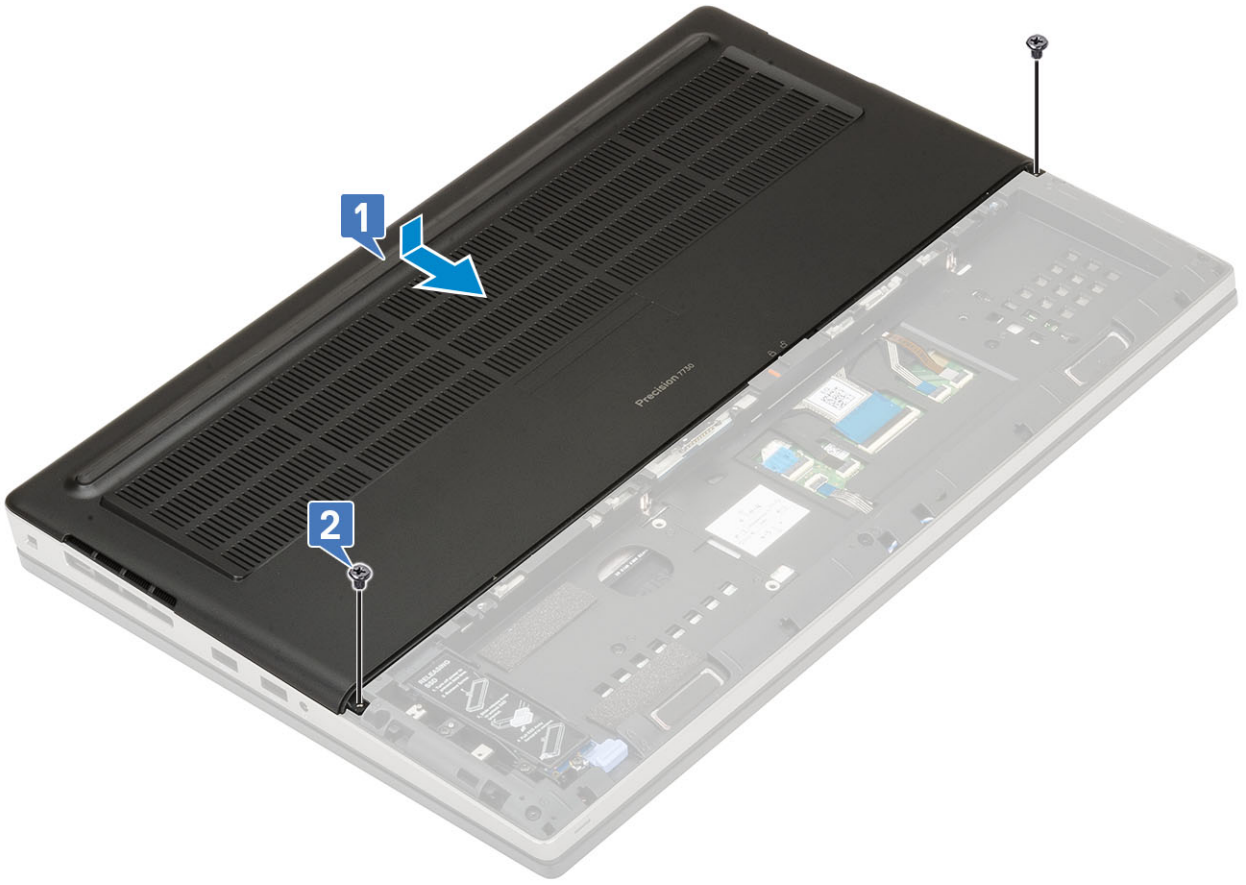
11 تركيب غطاء القاعدة:

- a قم بإزاحة غطاء البطارية إلى الفتحة المخصصة له حتى يستقر في مكانه [1].
- b يعود مزلاج التحرير تلقائيًا إلى موضع القفل [2].

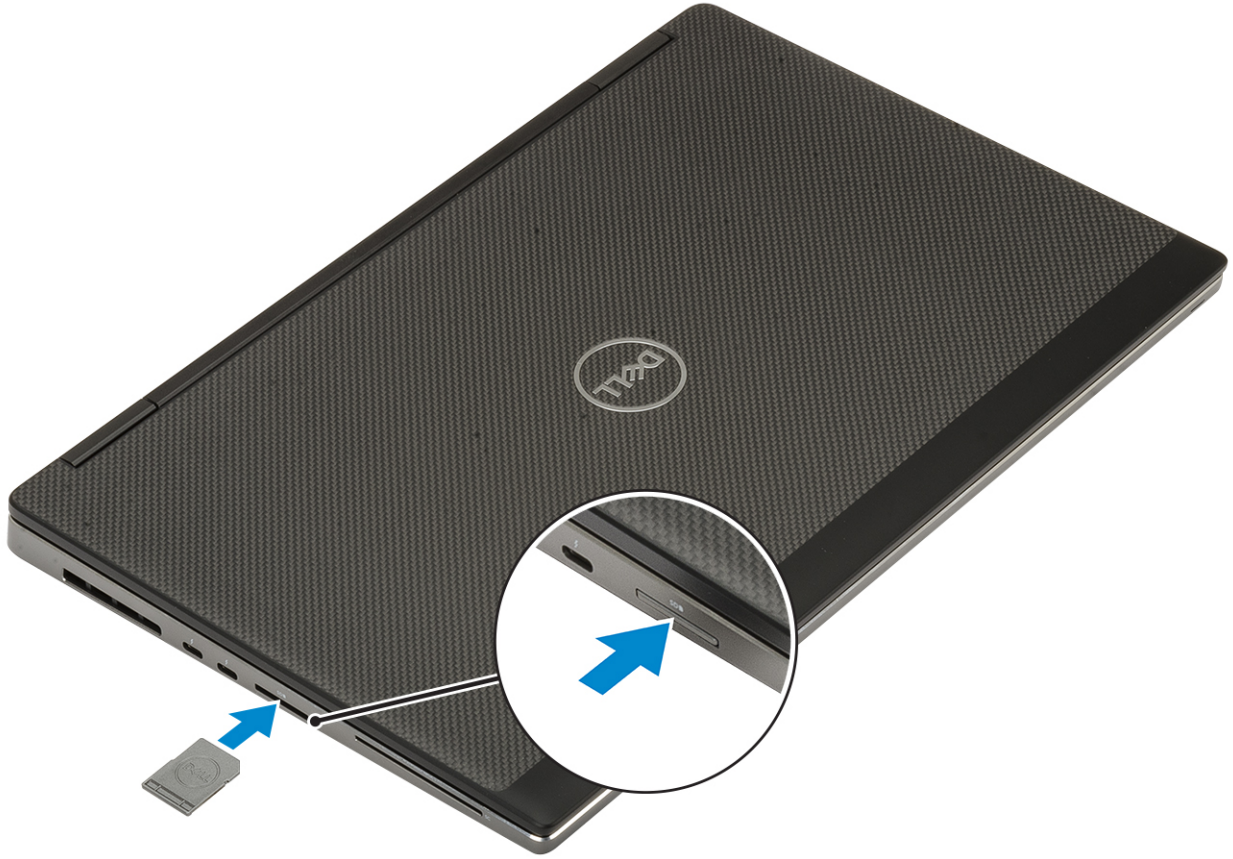


12 تركيب غطاء القاعدة:

- a قم بإزاحة غطاء القاعدة ومحاذاة فتحات المسامير اللولبية الموجودة في النظام [1].
- b أعد وضع المسامير اللولبية (M2.5X5.0) لتثبيت غطاء القاعدة في النظام [2].



13 تركيب بطاقة SD:
a قم بإزاحة بطاقة SD إلى الفتحة الخاصة بها حتى تستقر في مكانها.



14 اتبع الإجراءات الواردة في بعد العمل داخل جهاز الكمبيوتر الخاص بك.

الحصول على المساعدة

الاتصال بشركة Dell

① **ملاحظة:** إذا لم يكن لديك اتصال نشط بالإنترنت، فيمكنك العثور على معلومات الاتصال على فاتورة الشراء الخاصة بك أو إيصال الشحن أو الفاتورة أو كتيب منتج Dell.

توفر Dell العديد من خيارات الدعم والخدمة القائمة على الهاتف والإنترنت. يختلف التوفر حسب البلد والمنتج، وقد لا تتوفر بعض الخدمات في منطقتك. للاتصال بشركة Dell للاستفسار عن مسائل تتعلق بالمبيعات أو الدعم الفني أو خدمة العملاء:

- 1 اذهب إلى [Dell.com/support](https://www.dell.com/support).
- 2 حدد فئة الدعم.
- 3 تحقق من دولتك أو منطقتك في القائمة المنسدلة (اختيار دولة/منطقة) أسفل الصفحة.
- 4 حدد الخدمة الملائمة أو ارتباط الدعم وفقًا لاحتياجاتك.