

# Dell Precision 7530

Pooljuhtketta paigaldamisjuhend



## Märkused, ettevaatusabinõud ja hoiatused

 | **MÄRKUS:** MÄRKUS tähistab olulist teavet, mis aitab teil seadet paremini kasutada.

 | **ETTEVAATUST:** ETTEVAATUST tähistab kas võimalikku riistvarakahjustust või andmekadu ja annab teavet probleemi vältimise kohta.

 | **HOIATUS:** HOIATUS tähistab võimalikku omandi kahjustumist või inimeste vigastusi või surma.

© 2018 Dell Inc. või selle tütarettevõtted. Kõik õigused on kaitstud. Dell, EMC ja muud kaubamärgid on ettevõtte Dell Inc. või selle tütarettevõtete kaubamärgid. Muud kaubamärgid kuuluvad nende omanikele.

<b>1 Enne alustamist.....</b>	<b>4</b>
Ohutusjuhised.....	4
Enne, kui arvuti sees toimetama asute.....	4
Ohutusalsed ettevaatusabinõud.....	5
Elektrostaatilise lahenduse (ESD) kaitse.....	5
Elektrostaatilise lahenduse (ESD) välikomplekt.....	6
Tundlike komponentide transportimine.....	7
Pärast arvuti sees toimetamist.....	7
<b>2 Pooljuhtketas – SSD.....</b>	<b>8</b>
Pooljuhtketta paigaldamine.....	8
<b>3 Abi saamine.....</b>	<b>18</b>
Delli kontaktteave.....	18

# Enne alustamist

## Ohutusjuhised

Et kaitsta arvutit viga saamise eest ja tagada enda ohutus, kasutage järgmisi ohutusjuhiseid. Kui pole teisiti märgitud, eeldatakse iga selles dokumendis sisalduva protseduuri puhul, et on täidetud järgmised tingimused:

- Olete lugenud arvutiga kaasas olevat ohutusteavet.
- Komponenti saab asendada või, kui see on eraldi ostetud, paigaldada eemaldamisprotseduurile vastupidises järjekorras.

- ⚠ **HOIATUS:** Enne arvuti kaane või paneelide avamist ühendage lahti kõik toiteallikad. Pärast arvuti sisemuses tegutsemise lõpetamist pange enne arvuti uuesti voluvõrku ühendamist tagasi kõik kaaned, paneelid ja kruvid.
- ⚠ **HOIATUS:** Enne arvuti sisemuses tegutsema asumist tutvuge arvutiga kaasas oleva ohutusteabega. Ohutuse heade tavade kohta leiata lisateavet [nõuetele vastavuse kodulehelt](#)
- ⚠ **ETTEVAATUST:** Paljusid remonditöid tohib teha ainult sertifitseeritud hooldustehnik. Veaotsingut ja lihtsamaid remonditöid tohib teha ainult teie tootedokumentides lubatud viisil või veebi- või telefoniteenuse ja tugimeeskonna juhiste kohaselt. Delli volitamata hoolduse käigus arvutile tekkinud kahju garantii ei kata. Lugege ja järgige tootega kaasas olnud ohutusjuhiseid.
- ⚠ **ETTEVAATUST:** Elektrostaatilise lahenduse vältimiseks maandage ennast, kasutades randme-maandusriba või puudutades regulaarselt värvimata metallpinda ja samal ajal arvuti taga olevat liidest.
- ⚠ **ETTEVAATUST:** Käsitsege komponente ja kaarte ettevaatlikult. Ärge puudutage kaardil olevaid komponente ega kontakte. Hoidke kaarti servadest või metallist paigaldusklaambrist. Hoidke komponenti (nt protsessorit) servadest, mitte kontaktidest.
- ⚠ **ETTEVAATUST:** Kaabli eemaldamisel tõmmake pistikust või tõmbelapatsist, mitte kaablist. Mõnel kaabliil on lukustussakiga pistik; kui eemaldate sellise kaabli, vajutage enne kaabli äravõtmist lukustussakke. Pistiku lahtitõmbamisel tõmmake kõiki külgi ühtlaselt, et mitte kontaktihvte painutada. Enne kaabli ühendamist veenduge samuti, et mõlemad liidesed oleksid õige suunaga ja kohakuti.
- ⓘ **MÄRKUS:** Arvuti ja teatud komponentide värv võib paista selles dokumendis näidatust erinev.

## Enne, kui arvuti sees toimetama asute

- 1 Veenduge, et tööpind oleks tasane ja puhas, et arvuti kaant mitte kriimustada.
- 2 Lülitage arvuti sisse.
- 3 Kui arvuti on ühendatud dokiga (dokitud), eemaldage see dokist.
- 4 Ühendage võimaluse korral kõik võrgukaablid arvuti küljest lahti.
  - ⚠ **ETTEVAATUST:** Kui arvutil on RJ45-port, eemaldage võrgukaabel esmalt arvuti küljest lahti ja alles seejärel võrguseadme küljest.
- 5 Ühendage arvuti ja kõik selle küljes olevad seadmed elektrivõrgust lahti.
- 6 Avage ekraan.
- 7 Hoidke toitenuppu mõni sekund all, et emaplaat maandada.
  - ⚠ **ETTEVAATUST:** Elektrilöögi vältimiseks võtke arvuti toitejuhe pistikupesast välja enne kui 8. sammu juurde asute.
  - ⚠ **ETTEVAATUST:** Elektrostaatilise lahenduse vältimiseks maandage ennast, kasutades randme-maandusriba või puudutades regulaarselt värvimata metallpinda, nt arvuti taga olevat liidest.
- 8 Eemaldage pesadest kõik paigaldatud ekspresskaardid või kiipkaardid.

# Ohutusalsed ettevaatusabinõud

Ohutuslaste ettevaatusabinõude peatükis kirjeldatakse peamisi toiminguid, mis tuleb teha enne lahtivõtmisjuhiste järgimist.

Järgige lahtivõtmist või kokkupanekut hõlmava paigaldamis- või parandusprotseduuride tegemisel järgmisi ohutusalseid ettevaatusabinõusid:

- Lülitage süsteem ja kõik ühendatud välisseadmed välja.
- Katkestage süsteemi ja kõigi ühendatud välisseadmete vahelduvvoolutoide.
- Eemaldage süsteemi küljest kõik võrgukaablid, telefoni- ja telekommunikatsiooniliinid.
- Elektrostaatilise lahendusest (ESD) põhjustatud kahjustuste vältimiseks kasutage sülearvuti sisemuses töötades ESD-välikomplekti.
- Pärast mis tahes süsteemikomponendi eemaldamist asetage see ettevaatlikult antistaatilisele matile.
- Kandke elektrit mittejuhtivate kummitaldadega jalanõusid, et vähendada elektrilöögiohtu.

## Toite ooterežiim

Ooterežiimiga Delli tooted tuleb enne korpuse avamist vooluallikast eemalda. Ooterežiimiga süsteemi toide on sees ka ajal, mil süsteem on välja lülitatud. Seadmesisene toide võimaldab süsteemi kaugühenduse kaudu sisse lülitada (LAN-i kaudu äratamine) ja unerežiimi viia, samuti hõlmab see muid täpsemaid toitehalduse funktsioone.

Lahtiühendamine, toitenupu vajutamine ja hoidmine 15 sekundiks peaks emaplaadi jääkvõimsusest tühjaks laadima. sülearvutist.

## Ristühendus

Ristühendus on meetod, mis võimaldab ühendada kaks või enam maandusjuhett sama elektripotentsiaaliga. Selleks kasutatakse elektrostaatilise lahenduse (ESD) välikomplekti. Veenduge, et ristühenduskaabel oleks ühendatud katmata metallesemega, mitte värvitud või mittemetallist esemega. Randmerihm peab olema tugevasti kinni ja täielikult naha vastas. Samuti eemaldage enne enda ja seadme ristühendamist kõik aksessuaarid, nt käekellad, käevõrud, sõrmused.

## Elektrostaatilise lahenduse (ESD) kaitse

ESD on märkimisväärne probleem elektrooniliste komponentide käsitlemisel, eriti tundlike komponentide, näiteks laiendusseinide, protsessorite, DIMM-mälude ja emaplaatide puhul. Üliväikesed laengud võivad põhjustada skeemis potentsiaalselt märkamatu kahjustusi, näiteks perioodiliselt esinevaid probleeme või toote tööea lühenemist. Kuna valdkonna eesmärk on energiatarvet vähendada ja tihedust suurendada, on ESD-kaitse üha suurem probleem.

Hiljutistes Delli toodetes kasutatavate pooljuhtide suurema tiheduse tõttu on nende tundlikkus staatilisest elektrist põhjustatud kahjustuste suhtes suurem kui varasematel Delli toodetel. Seetõttu ei sobi enam mõningad senised komponentide käsitlemise meetodid.

ESD-kahjustusi liigitatakse katastroofilisteks ja katkelisteks tõrgeteks.

- **Katastroofiline:** katastroofilised tõrked moodustavad ligikaudu 20 protsenti ESD-ga seotud tõrgetest. Kahjustus põhjustab seadme talitluse viivitamatut ja täieliku katkemise. Katastroofiliseks tõrkeks loetakse näiteks olukorda, kus DIMM-mälu on saanud staatilise elektrilöögi, mis põhjustab kohe sümptomi „No POST/No Video” (POST/video puudub) koos puuduvale või mittetöötavale mälule viitava piiksukoodiga.
- **Katkeline** katkelised tõrked moodustavad ligikaudu 80 protsenti ESD-ga seotud tõrgetest. Katkeliste tõrgete suur osakaal tähendab, et enamikul juhtudel ei ole kahjustused kohe märgatavad. DIMM-mälu saab staatilise elektrilöögi, ent see ainult nõrgestab rada ega põhjusta märgatavaid kahjustustega seotud sümptomeid. Nõrgenenud raja sulamiseks võib kuluda mitu nädalat või kuud ning selle aja jooksul võib mälu terviklikkus väheneda, esineda katkelisi mälutõrkeid jms.

Katkelise tõrkega (ehk latentne tõrge või „haavatud olek”) seotud kahjustuste tuvastamine ja tõrkeotsing on keerulisem.

ESD-paneeli eemaldamiseks tehke järgmist.

- Kasutage korralikult maandatud kaabliga ESD-randmerihma. Juhtmeta antistaatiliste rihmade kasutamine ei ole enam lubatud, sest need ei paku piisavat kaitset. Korpuse puudutamine enne osade käsitlemist ei kaitse suurema ESD-tundlikkusega komponente piisavalt.
- Käsitsege kõiki staatilise elektri suhtes tundlikke komponente antistaatilises piirkonnas. Võimaluse korral kasutage antistaatilisi põrandaja töölaumatte.
- Staatilise elektri suhtes tundliku komponendi pakendi avamisel ärge eemaldage komponenti antistaatilisest pakkematerjalist enne, kui olete valmis komponenti paigaldama. Enne antistaatilise pakendi eemaldamist maandage kindlasti oma kehast staatiline elekter.
- Enne staatilise elektri suhtes tundliku komponendi transportimist asetage see antistaatilisse anumasse või pakendisse.

## Elektrostaatilise lahenduse (ESD) välikomplekt

Mittejalgitav välikomplekt on kõige sagedamini kasutatav hoolduskomplekt. Igasse välikomplekti kuuluvad kolm põhikomponenti: antistaatiline matt, randmerihm ja ühenduskaabel.

### ESD välikomplekti osad

ESD välikomplekt koosneb järgmistest osadest.

- **Antistaatiline matt:** antistaatiline matt hajutab elektrit ja hooldustööde ajal saab sellele asetada detaile. Kui kasutate antistaatilist matti, peab randmerihm olema tihedalt ümber käe ning ühenduskaabel peab olema ühendatud matiga ja süsteemi mis tahes metallosaga, millega parajasti töötate. Õigesti paigaldatud hooldusosi saab ESD-kotist välja võtta ja otse matile asetada. ESD-tundlikud esemed on ohutus kohas teie käes, ESD-matil, süsteemis või kotis.
- **Randmerihm ja ühenduskaabel:** randmerihm ja ühenduskaabel võivad olla otse ühendatud teie randmega ja riistvara küljes oleva metallosaga, kui ESD-matti ei ole vaja, või antistaatilise matiga, et kaitsta ajutiselt matile asetatud riistvara. Randmerihma ja ühenduskaabli füüsilist sidet teie naha, ESD-mati ja riistvara vahel nimetatakse ristühenduseks. Kasutage ainult randmerihma, mati ja ühenduskaabliga kohapealse hoolduse komplekte. Ärge kunagi kasutage juhtmeta randmerihmu. Pidage meeles, et randmerihma sisemised juhtmed kahjustuvad sageli aja jooksul ja ESD riistvara kahjustuste vältimiseks tuleb neid randmerihma testriga regulaarselt kontrollida. Randmerihma ja ühenduskaablit soovitatakse kontrollida vähemalt kord nädalas.
- **ESD-randmerihma tester:** ESD-rihmas olevad juhtmed kahjustuvad sageli aja jooksul. Mittejalgitava komplekti kasutamisel loetakse heaks tavaks kontrollida rihma enne iga väljakutset ja vähemalt kord nädalas. Randmerihma tester on kontrollimiseks parim viis. Kui teil ei ole randmerihma testrit, küsige seda oma piirkondlikust kontorist. Kontrollimiseks sisestage randmele kinnitatud randmerihma ühenduskaabel testrisse ja vajutage nuppu. Testi õnnestumisel süttib roheline LED, testi nurjumisel süttib punane LED ja kostab alarm.
- **Isoleerivad elemendid:** ESD suhtes tundlikud seadmed, näiteks radiaatorite plastümbrised, tuleb tingimata hoida eemal sisemistest komponentidest, mis on isolaatorid ja sageli tugeva laenguga.
- **Töökeskkond:** enne ESD välikomplekti kasutamist hinnake olukorda kliendi asukohas. Näiteks serverikeskkondade puhul kasutatakse komplekt teisiti kui kaasaskantava või lauaarvutikeskkonna korral. Serverid on tavaliselt paigaldatud andmekeskuses olevale riiulile, samas kui kaasaskantavad ja lauaarvutid asuvad üldjuhul kontorilaudadel või -boksides. Leidke iga kord tasane tööpind, mis oleks vaba ja ESD-komplekti ja parandatava süsteemi jaoks piisavalt suur. Tööpinnal ei tohi olla isolaatoreid, mis võivad põhjustada elektrostaatilise lahenduse. Tööpinnal olevad isolaatorid, näiteks vahtplast ja muud plastid, peavad olema tundlikest osadest vähemalt 30 cm (12 tolli) kaugusel, enne kui hakkate riistvarakomponente käsitlema.
- **ESD-pakend:** kõik ESD-tundlikud seadmed peavad tarnimisel ja vastuvõtmisel olema antistaatilises pakendis. Soovitav on kasutada antistaatilisi metallkotte. Tagastage kahjustatud komponendid siiski alati samas ESD-kotis ja -pakendis, millega uus osa tarniti. ESD-kott tuleks kinni voltida ja kleelindiga kinnitada, samuti tuleb kasutada kogu vahtplastist pakkematerjali, mida kasutati uue komponendi algses kabis. ESD-tundlikud seadmed tohib pakendist välja võtta ainult ESD-kaitsega tööpinnal ja osi ei tohi asetada ESD-koti peale, kuna kott on varjestatud vaid seestpoolt. Hoidke osi alati oma käes, ESD-matil, süsteemis või antistaatilises kotis.
- **Tundlike komponentide transportimine:** ESD-tundlike komponentide, näiteks varuosade või Dellile tagastatavate osade transportimisel tuleb need ohutuse huvides kindlasti asetada antistaatilisesse kottidesse.

### ESD-kaitse kokkuvõte

Kõikidel hooldustehnikutel on soovitatav Delli toodete hooldamisel alati kasutada tavapäraselt ESD-maandusrihma ja antistaatilist kaitsematti. Peale selle tuleb tehnikutel hooldamise ajal kindlasti hoida tundlikud osad eemal kõigist isoleerivatest osadest ning kasutada tundlike komponentide transportimiseks antistaatilisi kotte.

# Tundlike komponentide transportimine

ESD-tundlike komponentide, näiteks varuosade või Dellile tagastatavate osade transportimisel tuleb need ohutuse huvides kindlasti asetada antistaatilistesse kottidesse.

## Tõsteseadmed

Raskete seadmete tõstmisel pidage kinni järgmistest juhistest.

**△ | ETTEVAATUST: Ärge tõstke üle 23 kilo. Kasutage alati lisaressursse või mehaanilist tõsteseadet.**

- 1 Jälgige, et jalgealune pind oleks kindel ja tasakaal olemas. Seiske, jalad harkis, et tagada stabiilsus, ja suunake varbad väljapoole.
- 2 Pingutage kõhulihaseid. Kõhulihased toetavad tõstmise ajal selgroogu, tasakaalustades koormust.
- 3 Tõstke jalgade, mitte seljaga.
- 4 Hoidke koormat enda vastas. Mida lähemal see selgroole on, seda vähem see selga koormab.
- 5 Koorma tõstmisel või mahapanemisel hoidke selg sirgelt. Ärge oma kehakaalu koormale lisage. Vältige keha ja selja keeramist.
- 6 Koorma mahapanekuks tehke samas toimingud vastupidises järjekorras.

## Pärast arvuti sees toimetamist

Pärast mis tahes asendusprotseduuri lõpetamist veenduge, et ühendaksite arvutiga kõik välisseadmed, kaardid ja kaablid, enne kui arvuti sisse lülitate.

**△ | ETTEVAATUST: Arvuti kahjustamise vältimiseks kasutage vaid akut, mis on mõeldud just sellele Delli arvutile. Ärge kasutage akusid, mis on mõeldud teistele Delli arvutitele.**

- 1 Ühendage kõik välisseadmed (nt dokkimisalus või meediabaas) ja pange tagasi kõik kaardid (nt ExpressCard).
- 2 Ühendage arvutiga kõik telefoni- ja võrgukaablid.

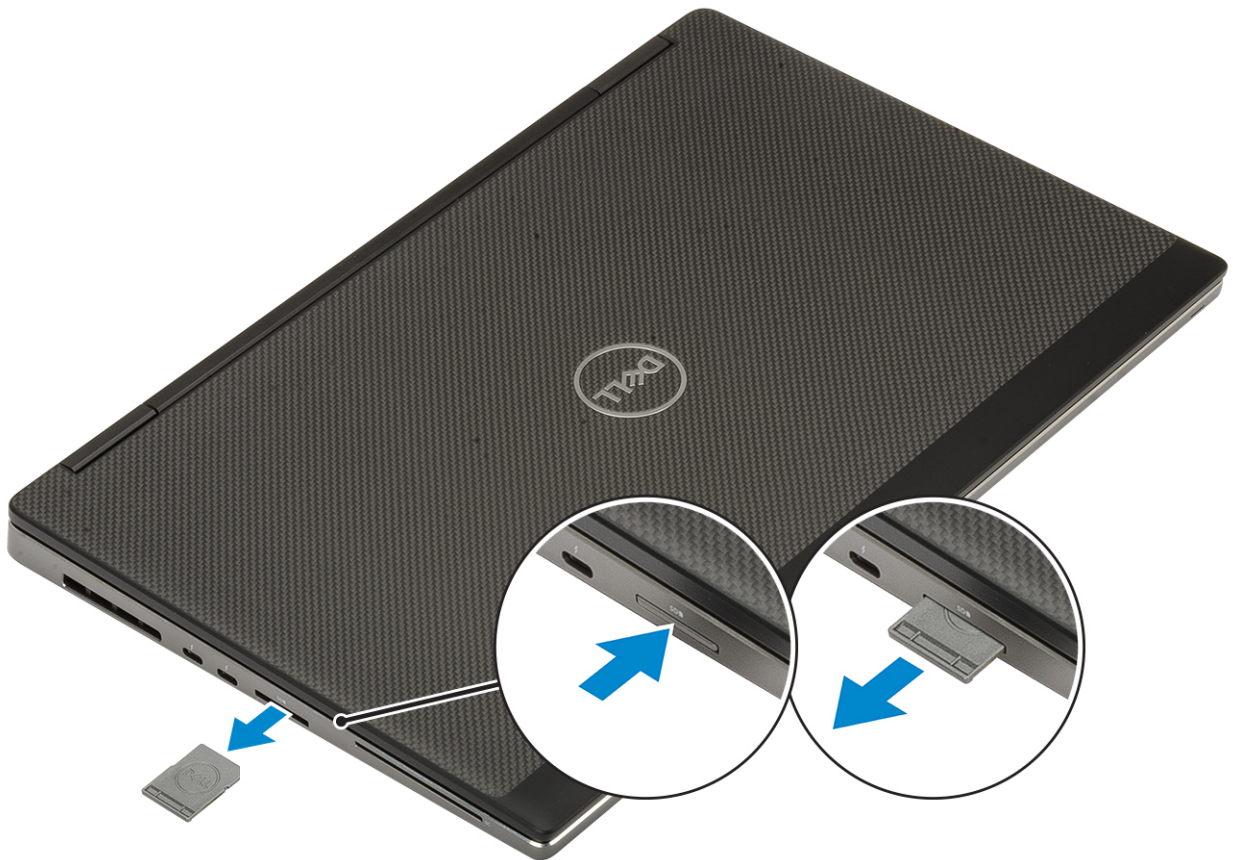
**△ | ETTEVAATUST: Võrgukaabli ühendamiseks ühendage kaabel esmalt võrguseadmega ja seejärel arvutiga.**

- 3 Ühendage arvuti ja kõik selle küljes olevad seadmed toitepistikusse.
- 4 Lülitage arvuti sisse.

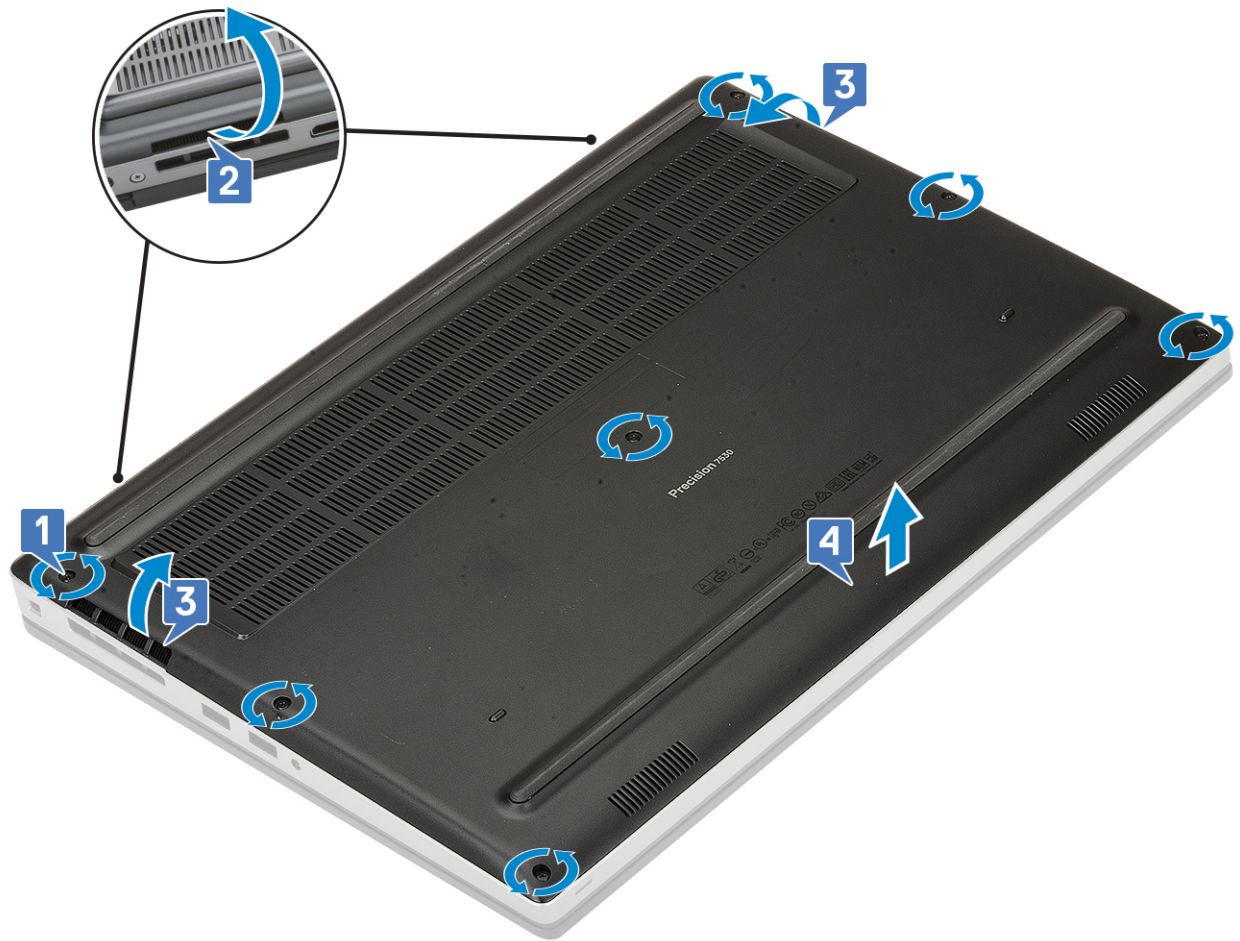
## Pooljuhtketas – SSD

### Pooljuhtketta paigaldamine

- 1 Järgige protseduuri jaotises [Enne arvuti sees toimetamist](#).
- 2 Eemaldage SD-kaart:
  - a vajutage SD-kaarti sisse, et seda süsteemist eemaldada.
  - b Eemaldage SD-kaart süsteemist.

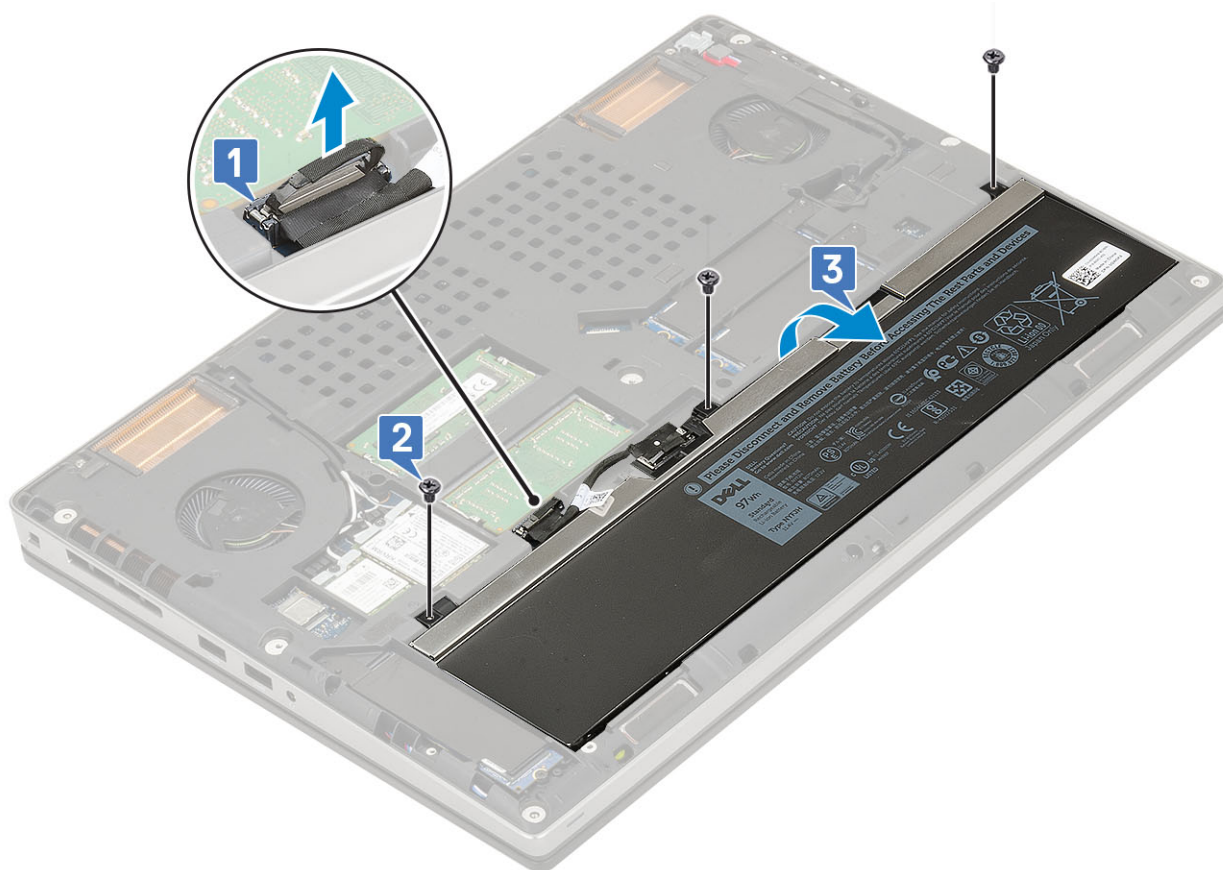


- 3 Eemaldage tagakaas:
  - a Keerake lahti 7 kinnituskrugi, mis kinnitavad tagakaane süsteemi külge [1].
  - b Kanguage tagakaas lahti, alustades kahest süsteemi ülemises servas olevast süvendi kohast [2].
  - c Kanguage mööda tagakaane ääri [3].
  - d Eemaldage süsteemilt tagakaas [4].

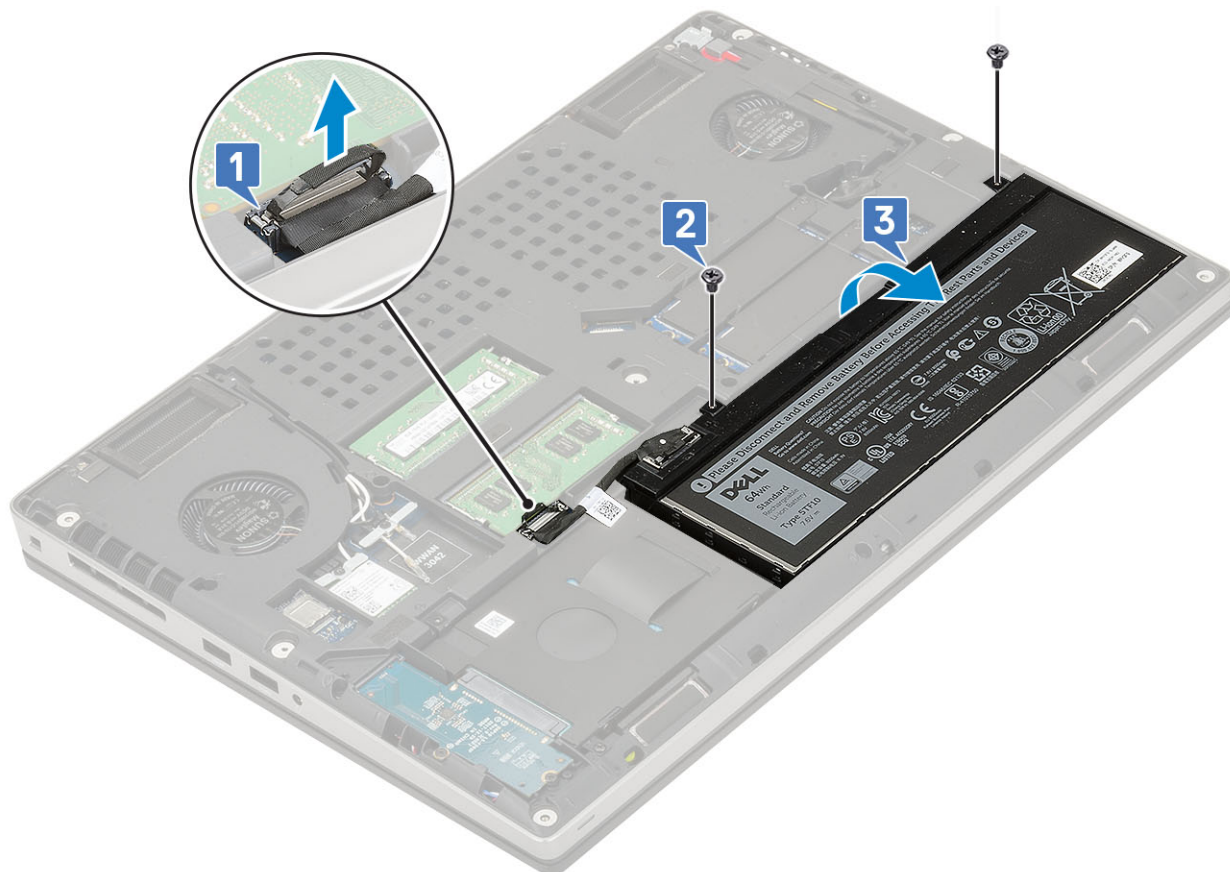


4 Eemaldage 6 elemendiga aku:

- a võtke akukaabel emaplaadi liidesest lahti [1].
- b Eemaldage 3 (M2,5 × 3,0) kruvi, mis akut süsteemi küljes hoiavad [2].
- c Tõstke aku süsteemi küljest ära [3].



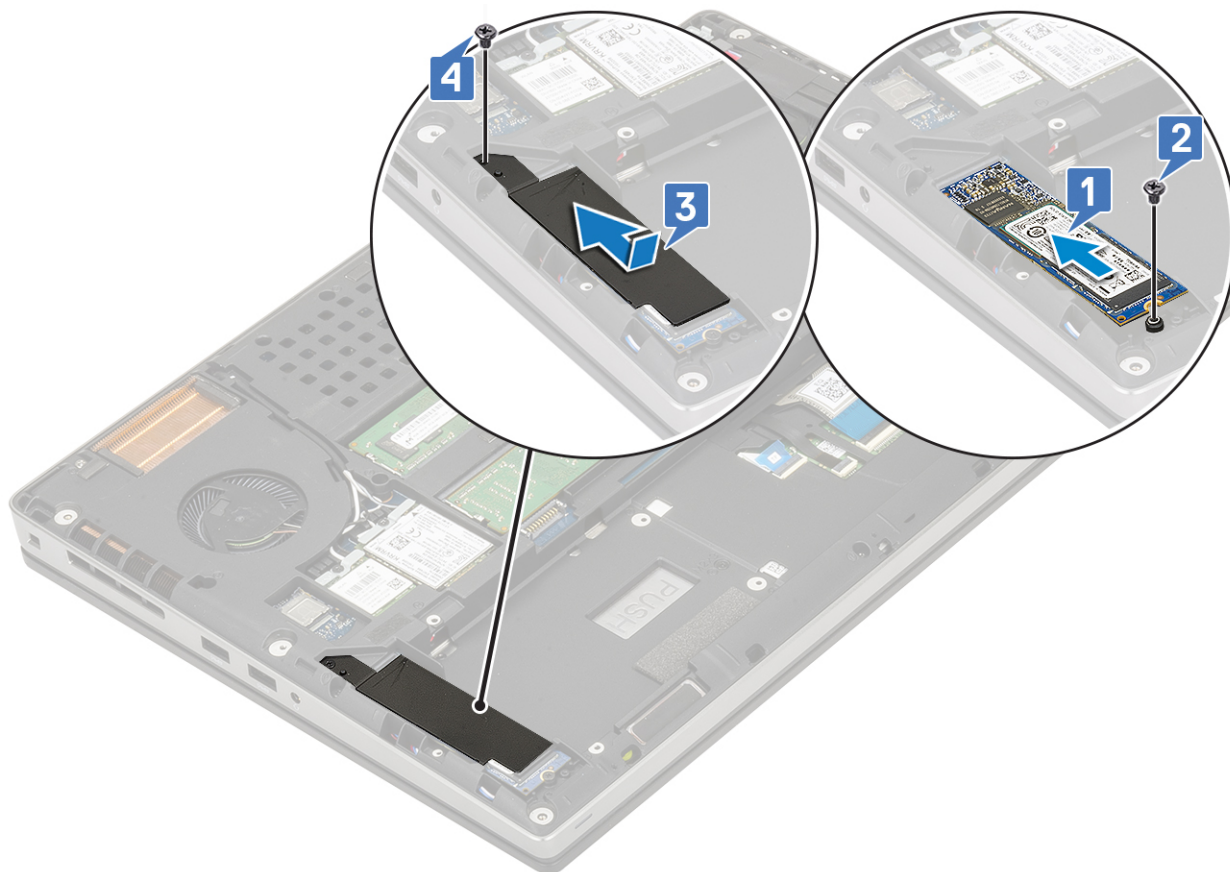
- 5 Eemaldage 4 elemendiga aku:
- a Võtke akukaabel emaplaadi liidesest lahti [1].
  - b Eemaldage 2 (M2,5x3,0) kruvi, mis akut süsteemi küljes hoiavad [2].
  - c Tõstke aku süsteemi küljest ära [3].

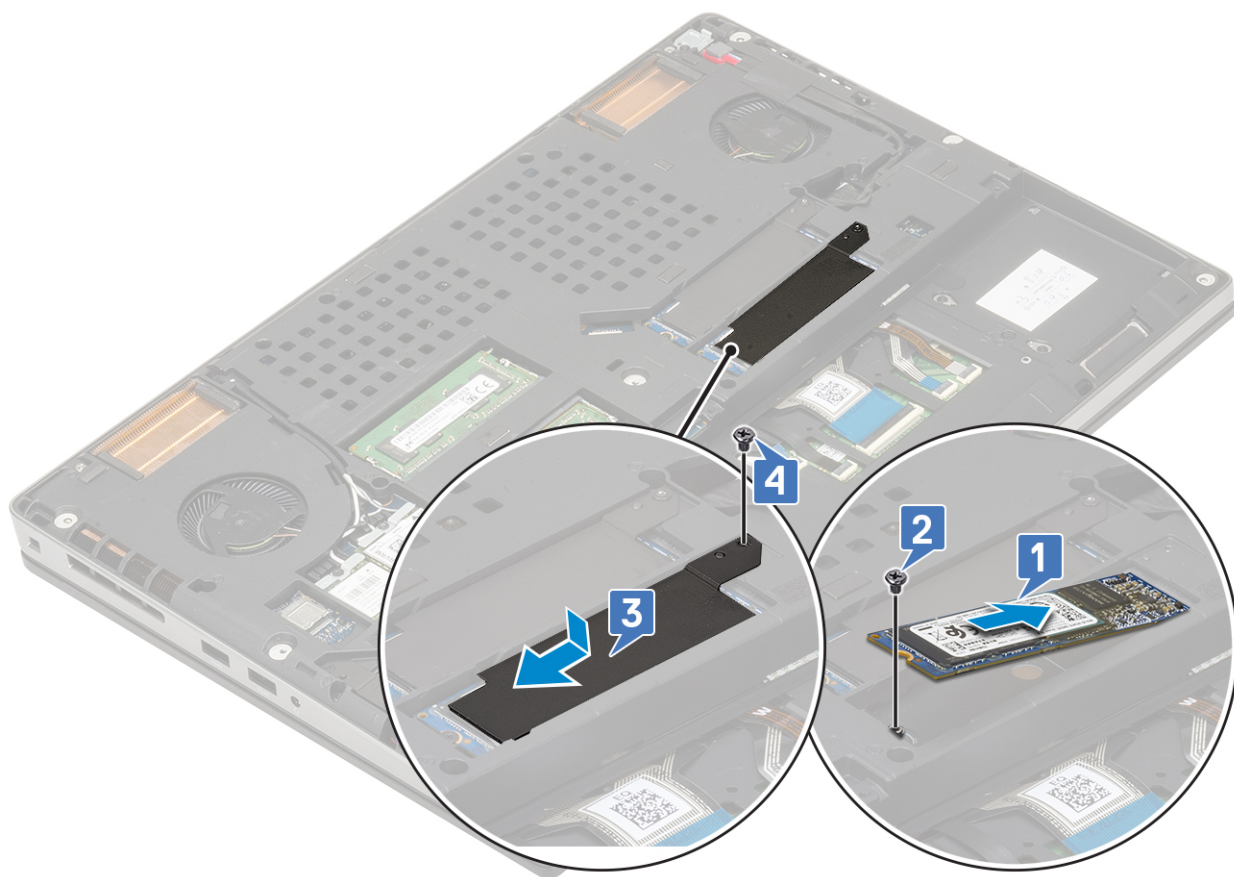
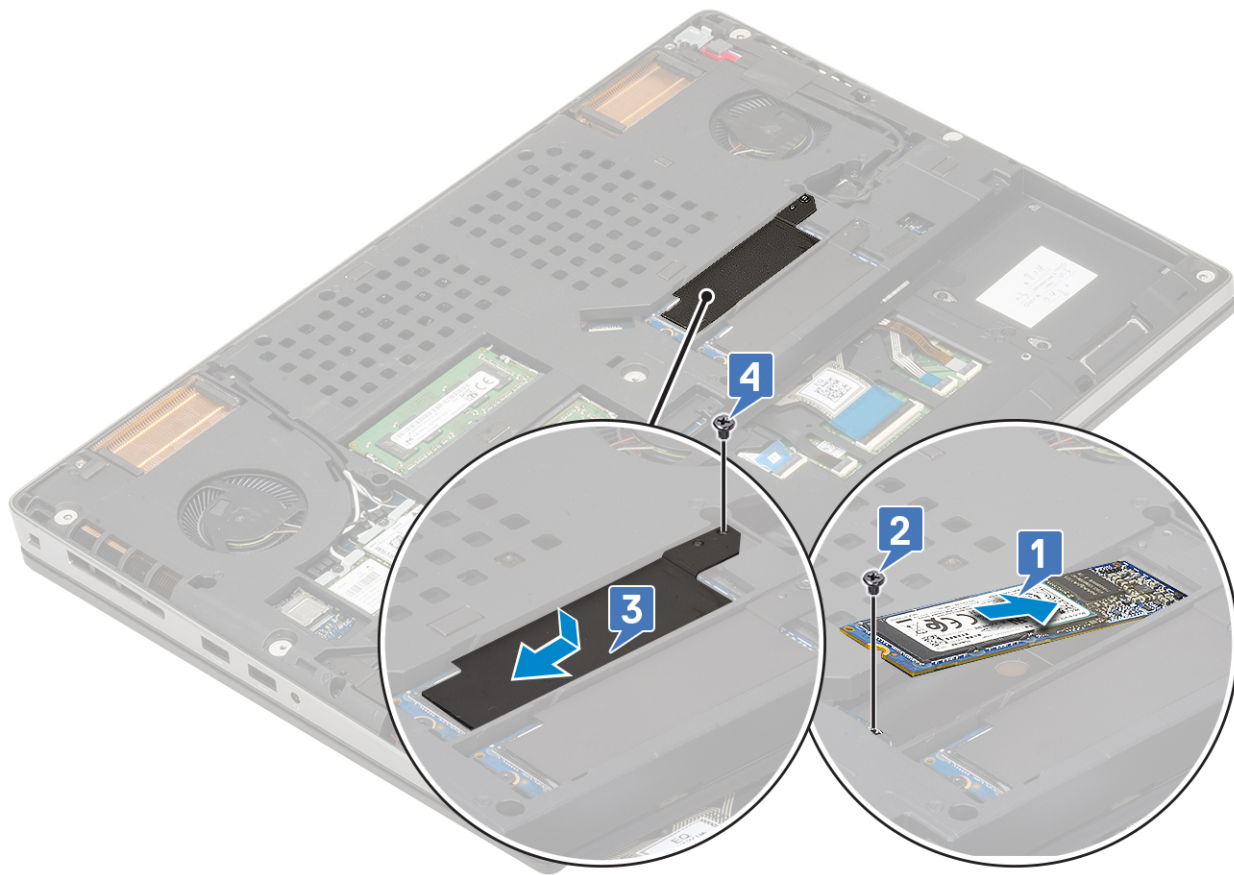


6 M.2 SSD mooduli paigaldamiseks (pessa 4):

- a Pange M.2 SSD oma pesa süsteemil [1].
- b Kinnitage üks (M2,0 × 3,0) kruvi, et M.2 SSD emaplaadi külge kinnitada [2].
- c Asetage termoplaat M.2 SSD mooduli peale [3].
- d Kinnitage üks (M2,0 × 3,0) kruvi, et termoplaat M.2 SSD külge kinnitada [4].

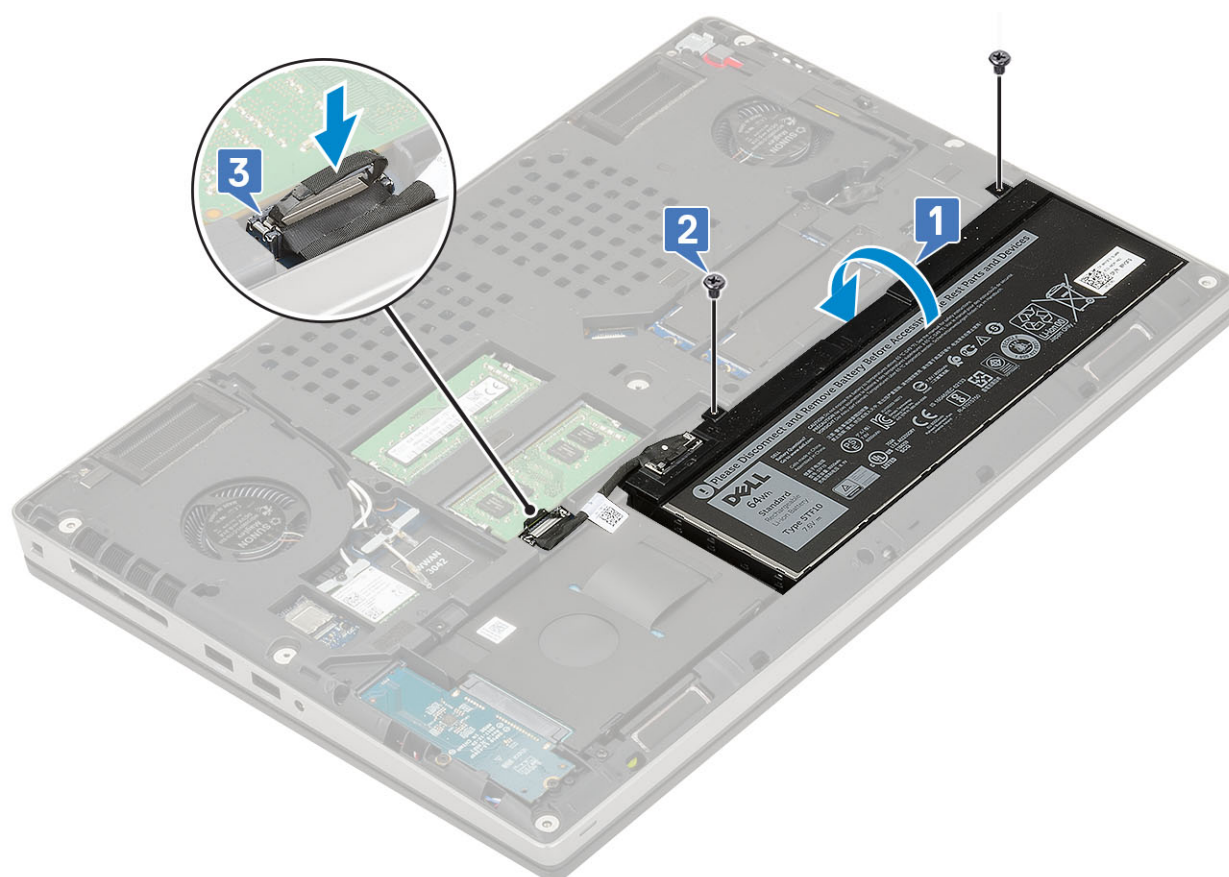
**ⓘ | MÄRKUS:** Korra ke ülal toodud samme, et paigaldada M.2 SSD-kaart pesa 3 ja pesa 5.





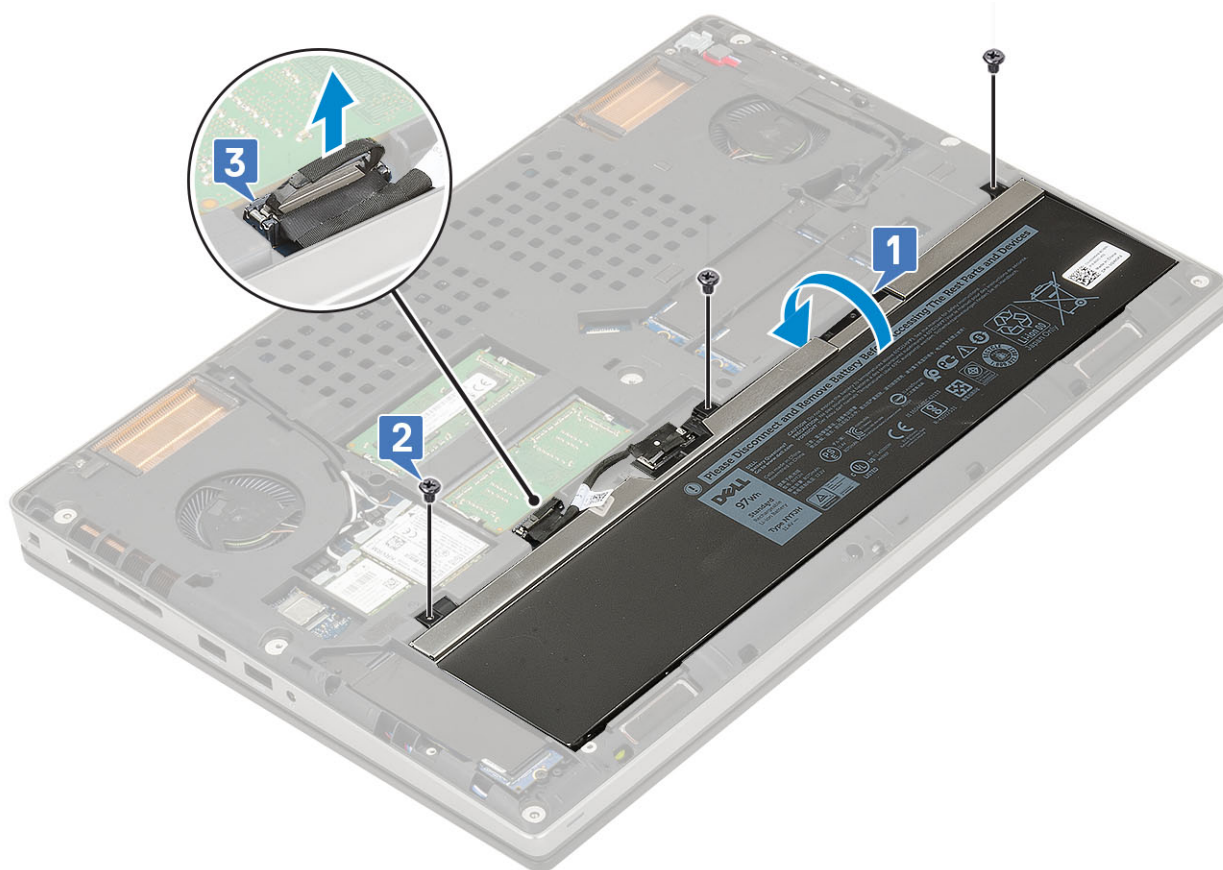
7 Paigaldage 4 elemendiga aku:

- a Pange aku oma pesa süsteemil [1].
- b Paigaldage 2 (M2,5 × 3,0) kruvi, et aku süsteemi külge kinnitada [2].
- c Ühendage akukaabel emaplaadi [3] liidesega.



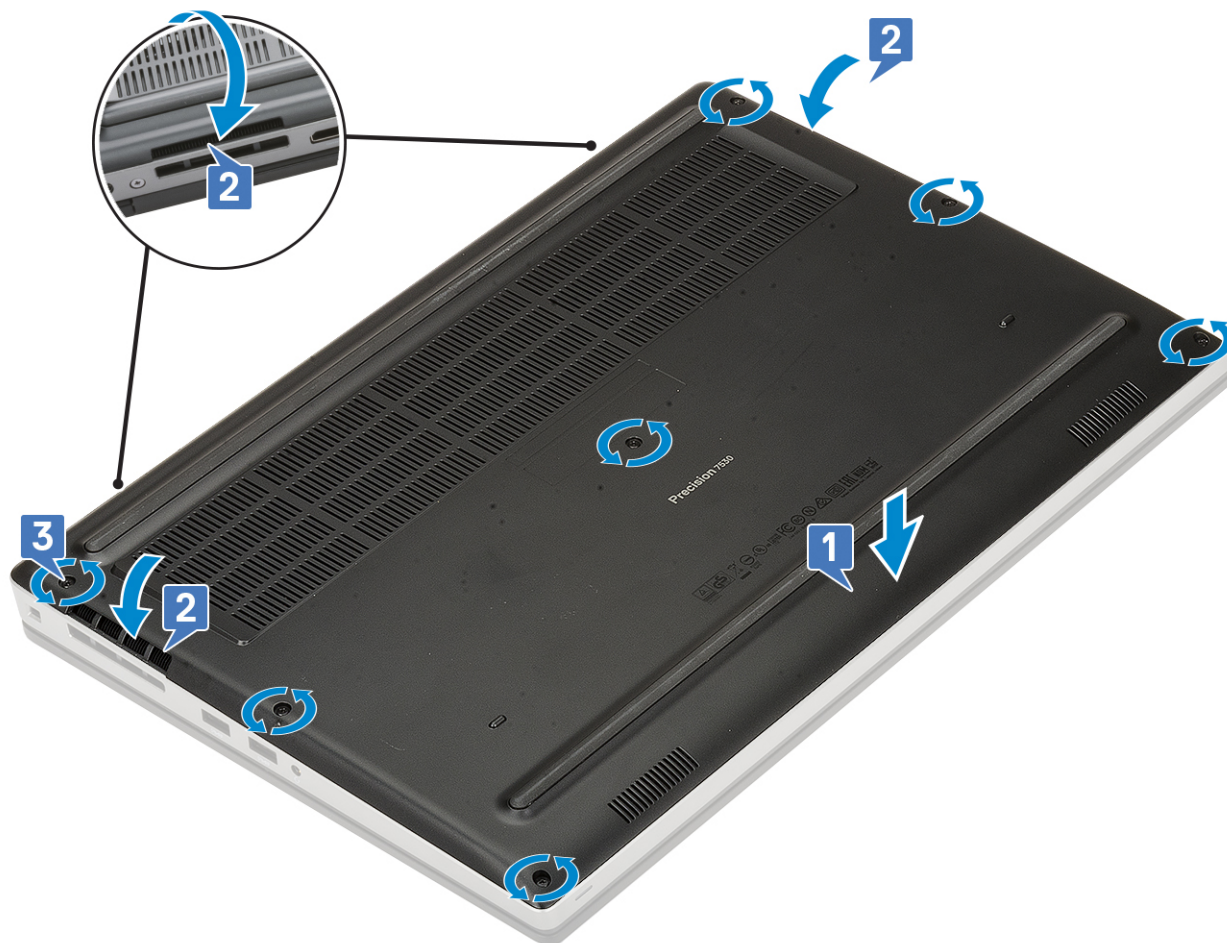
8 Paigaldage 6 elemendiga aku:

- a asetage aku oma pesa süsteemil [1].
- b Paigaldage 3 (M2,5 × 3,0) kruvi, mis aku süsteemi külge kinnitavad [2].
- c Ühendage akukaabel emaplaadi liidesesse [3].



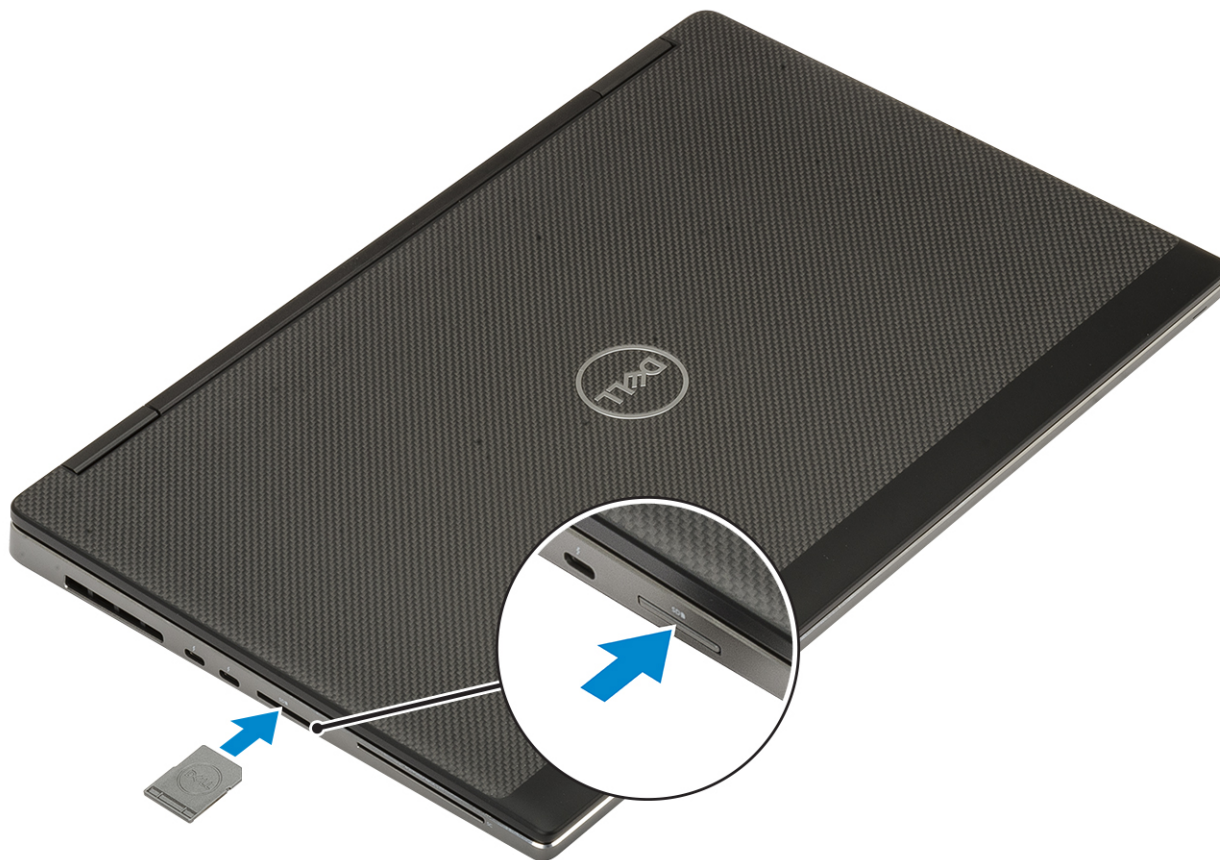
9 Paigaldage tagakaas:

- a libistage tagakaas oma pessa, kuni see kohale klõpsatab [1, 2].
- b Pingutage kinnituskruvisid, et tagakaas süsteemi külge kinnitada [3].



10 Paigaldage SD-kaart:

- a lükake SD-kaart oma pessa, et see kohale klõpsatab.



11 Järgige protseduuri jaotises [Pärast arvuti sees toimetamist](#).

## Abi saamine

### Delli kontaktteave

**ⓘ MÄRKUS:** Kui teil pole aktiivset Interneti-ühendust, võite leida kontaktteavet oma ostuarvelt, saatelehel, tšekilt või Delli tootekataloogist.

Dell pakub mitut veebi- ja telefonipõhist toe- ning teenindusvõimalust. Saadavus võib riigi ja toote järgi erineda ning mõned teenused ei pruugi olla teie piirkonnas saadaval. Delliga müügi, tehnilise toe või klienditeeninduse küsimustes ühenduse võtmiseks:

- 1 minge lehele **Dell.com/support**.
- 2 Valige oma toekategooria.
- 3 Kinnitage riik või piirkond lehe alumises osas paiknevas ripploendis **Choose a Country/Region** (Valige riik/piirkond).
- 4 Valige oma vajadusele vastava teenuse või toe link.