

# Dell Precision 5550

## Servisni priročnik

OBVESTILO: Ta vsebina je bila prevedena z umetno inteligenco (UI). Lahko vsebuje napake in je na voljo »kot je«, brez kakršnega koli jamstva. Za ogled izvirne (neprevedene) vsebine si oglejte angleško različico. Če imate vprašanja ali pomisleke glede te vsebine, stopite v stik z družbo Dell na naslovu [Dell.Translation.Feedback@dell.com](mailto:Dell.Translation.Feedback@dell.com).

## Opombe, svarila in opozorila

 **OPOMBA:** OPOMBA označuje pomembne informacije, ki vam pomagajo bolje izkoristiti računalnik.

 **POZOR:** SVARILO označuje možnost poškodb strojne opreme ali izgube podatkov in svetuje, kako se izogniti težavi.

 **OPOZORILO:** OPOZORILO označuje možnost poškodb lastnine, osebnih poškodb ali smrti.

<b>Poglavje 1: Delo v notranjosti računalnika.....</b>	<b>5</b>
Preden začnete delo v notranjosti računalnika.....	5
Varnostna navodila.....	5
Zaščita pred elektrostatično razelektritvijo.....	6
Terenski servisni komplet za električno razelektritev (ESD).....	6
Ko končate delo v notranjosti računalnika.....	7
<b>Poglavje 2: Odstranjevanje in nameščanje komponent.....</b>	<b>8</b>
Priporočena orodja.....	8
Seznam vijakov.....	8
Glavne komponente sistema.....	9
Pokrov osnovne plošče.....	11
Odstranjevanje pokrova osnovne plošče.....	11
Nameščanje pokrova osnovne plošče.....	14
Baterija.....	15
Odstranjevanje baterije.....	15
Nameščanje baterije.....	16
Pomnilniški modul.....	17
Odstranjevanje pomnilnika.....	17
Nameščanje pomnilnika.....	18
Pogon SSD.....	19
Odstranjevanje pogona SSD-1.....	19
Nameščanje pogona SSD-1.....	20
Odstranjevanje pogona SSD-2.....	21
Nameščanje pogona SSD-2.....	22
Nameščanje pogona SSD M.2 2230.....	23
Ventilatorji.....	24
Odstranjevanje levega ventilatorja.....	24
Nameščanje levega ventilatorja.....	25
Odstranjevanje desnega ventilatorja.....	26
Nameščanje desnega ventilatorja.....	27
Hladilnik.....	28
Odstranjevanje hladilnika.....	28
Nameščanje hladilnika.....	29
Zvočniki.....	30
Odstranjevanje zvočnikov.....	30
Nameščanje zvočnikov.....	31
Plošča V/I.....	32
Odstranjevanje plošče V/I.....	32
Namestitev plošče V/I.....	33
Sklop zaslona.....	34
Odstranjevanje sklopa zaslona.....	34
Nameščanje sklopa zaslona.....	36
Sistemska plošča.....	39

Odstranjevanje sistemske plošče.....	39
Nameščanje sistemske plošče.....	42
Kabel LED.....	45
Odstranjevanje kabla LED.....	45
Namestitev sklopa naslona za dlani in tipkovnice.....	46
Sklop naslona za dlani in tipkovnice.....	47
Odstranjevanje naslona za dlani in sklopa tipkovnice.....	47
Namestitev sklopa naslona za dlani in tipkovnice.....	48
<b>Poglavje 3: Gonilniki in prenosi.....</b>	<b>50</b>
<b>Poglavje 4: Nastavitve BIOS-a.....</b>	<b>51</b>
Pregled BIOS-a.....	51
Odpiranje programa za nastavitve BIOS-a.....	51
Smerne tipke.....	51
Enkratni zagonski meni One Time Boot (F12).....	52
Možnosti nastavitve sistema.....	52
Posodabljanje BIOS-a.....	62
Posodabljanje BIOS-a v sistemu Windows.....	62
Posodabljanje BIOS-a v sistemih Linux in Ubuntu.....	62
Posodabljanje BIOS-a prek pogona USB v sistemu Windows.....	63
Posodabljanje BIOS-a v enkratnem zagonskem meniju.....	63
Sistemsko geslo in geslo za nastavitve.....	63
Dodeljevanje gesla za nastavitve sistema.....	64
Brisanje ali spreminjanje obstoječega sistema gesla ali gesla za nastavitve.....	64
Brisanje gesel za sistem in nastavitve.....	65
<b>Poglavje 5: Odpravljanje težav.....</b>	<b>66</b>
Ravnanje z nabrekli litij-ionskimi baterijami, ki omogočajo vnovično polnjenje.....	66
Diagnostično orodje SupportAssist.....	67
Vgrajeni samopreskus (BIST).....	67
Vgrajeni samopreskus matične plošče (M-BIST).....	67
Vgrajeni logični samopreskus (L-BIST).....	67
Vgrajen samopreskus zaslona LCD (LCD-BIST).....	68
Sistemske diagnostične lučke.....	68
Obnovitev operacijskega sistema.....	69
Možnosti medija za varnostno kopiranje in obnovitev.....	70
Vklop in izklop omrežja.....	70
Razelektritev statične napetosti (strojna ponastavitve).....	70
<b>Poglavje 6: Iskanje pomoči in stik z družbo Dell.....</b>	<b>71</b>
<b>Poglavje 7: Zgodovina sprememb.....</b>	<b>72</b>


# Delo v notranjosti računalnika

## Teme:




- Preden začnete delo v notranjosti računalnika
- Varnostna navodila
- Zaščita pred elektrostatično razelektrivjo
- Terenski servisni komplet za električno razelektritev (ESD)
- Ko končate delo v notranjosti računalnika

## Preden začnete delo v notranjosti računalnika

### O tem opraviilu

 **OPOMBA:** Slike v tem dokumentu se lahko razlikujejo od vašega računalnika, kar je odvisno od naročene konfiguracije.


### Koraki


1. Shranite in zaprite vse odprte datoteke ter zaprite vse odprte programe.
2. Zaustavite računalnik. Kliknite **Start** >  **Napajanje** > **Zaustavitev sistema**.  
 **OPOMBA:** Če uporabljate drug operacijski sistem, navodila za izklop poiščite v dokumentaciji vašega operacijskega sistema.
3. Računalnik in vse priključene naprave izključite naprave iz električnih vtičnic.
4. Iz računalnika izključite vse priključene omrežne naprave in zunanje naprave, kot so tipkovnica, miška in monitor.  
 **POZOR:** Če želite izklopiti omrežni kabel, najprej odklopite kabel iz računalnika in nato iz omrežne naprave.
5. Iz računalnika odstranite vse pomnilniške kartice in optične pogone.

## Varnostna navodila


Uporabite naslednja varnostna navodila, da zaščitite računalnik pred morebitnimi poškodbami in zagotovite lastno varnost. Če ni označeno drugače, je v postopkih v tem dokumentu predpostavljeno, da ste prebrali varnostne informacije, ki ste jih prejeli z računalnikom.


 **OPOZORILO:** Preden začnete delo v notranjosti računalnika, preberite varnostna navodila, ki so mu priložena. Dodatne informacije o varnem delu najdete na [Dellovi domači strani za skladnost s predpisi](#).

 **OPOZORILO:** Preden odprete pokrov ali plošče računalnika, odklopite vse vire napajanja. Ko končate delo v notranjosti računalnika, znova namestite vse pokrove, plošče in vijake, preden računalnik priključite v električno vtičnico.

 **OPOZORILO:** Pri prenosnih računalnikih popolnoma izpraznite baterijo, preden jo odstranite. Iz računalnika izključite napajalnik in računalnik uporabljajte samo z napajanjem iz baterije – baterija je popolnoma izpraznjena, ko se računalnik ob pritisku gumba za vklop ne vklopi več.

 **POZOR:** Če želite preprečiti poškodbe računalnika, poskrbite, da je delovna površina ravna in čista.

 **POZOR:** Odpravljanje težav in popravila lahko izvajate samo, če vam to dovoli oziroma naroči Dellova ekipa za tehnično podporo. Škode zaradi servisiranja, ki ga Dell ni pooblastil, garancija ne pokriva.

 **POZOR:** Preden se dotaknete česar koli znotraj računalnika, se ozemljite tako, da se dotaknete nebarvane kovinske površine, kot je kovina na hrbtni strani računalnika. Med delom se občasno dotaknite nepobarvane kovinske površine, da sprostite statično elektriko, ki lahko poškoduje notranje komponente.

△ **POZOR:** Poškodbe komponent in kartic preprečite tako, da jih držite za robove ter se ne dotikate nožic in stikov.

△ **POZOR:** Pri izključevanju kabla ne vlecite samega kabla, temveč priključek ali jeziček na njem. Nekateri kabli imajo priključke z zaklopnimi jezički ali krilatimi vijaki, ki jih morate odstraniti, preden odklopite kabel. Pri izključevanju morajo biti kabli poravnani, da se nožice na priključkih ne zvijajo. Ob priklopljanju kablov pazite, da so priključki na kablilih pravilno usmerjeni in poravnani z vrati.

△ **POZOR:** Pritisnite in izvrtite nameščene kartice iz bralnika pomnilniških kartic.

## Zaščita pred elektrostatično razelektritvijo

Elektrostatična razelektritev predstavlja veliko težavo pri ravnanju z elektronskimi komponentami, kar še zlasti velja za občutljive dele, kot so na primer razširitvene kartice, procesorji, pomnilniški moduli in sistemske plošče. Že šibka elektrostatična napetost lahko poškoduje vezja na način, ki ga je težko odkriti, na primer z občasnim pojavljanjem napak ali krajšo življenjsko dobo. Razvoj tehnologije stremi k nižji porabi energije in hkrati večji gostoti, zaradi česar je elektrostatična razelektritev vedno večja težava.

Okvare zaradi elektrostatične razelektritve delimo na kritične napake in občasne napake.

- **Kritične napake** – kritične napake predstavljajo približno 20 odstotkov napak zaradi elektrostatične razelektritve. Naprava zaradi okvare takoj preneha delovati. Primer kritične napake je na primer pomnilniški modul, ki je bil izpostavljen elektrostatični razelektritvi, zaradi česar se takoj izpiše sporočilo »No POST/No video« skupaj z zvočnim signalom, ki pomeni, da pomnilnik manjka ali ne deluje pravilno.
- **Občasne napake** – občasne napake predstavljajo približno 80 odstotkov napak zaradi elektrostatične razelektritve. Visok odstotek občnih napak pomeni, da v trenutku, ko nastane okvara, te ni mogoče takoj prepoznati. Pomnilniški modul je izpostavljen statični razelektritvi, pri čemer je sled vezja samo deloma oslABLJENA, zato se napaka ne pojavi takoj. Do dokončne okvare sledi vezja lahko pride čez več tednov ali mesecev, dotlej pa se lahko pojavijo občasne napake pomnilnika in podobno.

Občasne napake, ki se imenujejo tudi latentne ali »hodeči ranjenec«, je težko odkriti in odpraviti.

Če želite preprečiti okvaro zaradi elektrostatične razelektritve, upoštevajte spodnja navodila:

- Uporabite zapestni trak, ki je pravilno ozemljen. Brezžični antistatični trakovi ne zagotavljajo ustrezne zaščite. Prijemanje ohišja računalnika pred začetkom posega v notranjosti za občutljivejše komponente ni zadostna zaščita pred elektrostatično razelektritvijo.
- Vse take dele hranite v prostoru, ki je varen pred elektrostatično razelektritvijo. Če je mogoče, uporabite antistatično podlogo in podlogo za delovno mizo.
- Pri odpakiranju dela, ki je občutljiv na statično elektriko, ga iz antistatične embalaže ne odstranjujte, dokler niste pripravljeni na njegovo namestitvev. Preden odvijete protistatično embalažo, s protistatičnim zapestnim trakom razelektrite statično napetost svojega telesa.

**i** **OPOMBA:** Zaščitite se lahko pred ESD in izpraznite statično elektriko iz telesa tako, da se dotaknete kovinskega predmeta, preden stopite v stik s karkoli elektronskega, na primer z nepobarvano kovinsko površino na V / I plošči računalnika. Ko priključite periferno napravo (vključno z ročnimi digitalnimi pomočniki) na računalnik, morate vedno ozemljiti sebe in periferno napravo, preden jo priključite na računalnik. Poleg tega se med delom v računalniku občasno dotikajte kovinskega predmeta, da odstranite statični naboj, ki se je morda nabral v telesu.

Dodatne informacije o zapestnem traku in testni napravi zanj je na voljo v poglavju [Komponente kompleta ESD za servisiranje na terenu](#).

- Pri prenašanju občutljivih delov te najprej vstavite v antistatično posodo ali embalažo.

## Terenski servisni komplet za električno razelektritev (ESD)

Nenadzorovani terenski servisni komplet je najpogosteje uporabljeni komplet. Vsak servisni komplet za teren vključuje: antistatično podlogo, zapestni trak in ozemljitveno žico.

△ **POZOR:** Naprave, ki so občutljive na statično elektriko, ne smejo priti v stik z notranjimi deli, ki so izolirani in imajo pogosto močan elektrostatični naboj, kot so plastična ohišja hladilnikov.

## Delovno okolje

. Uporaba kompleta v strežniškem okolju se na primer razlikuje od uporabe pri namiznih ali prenosnih računalnikih. Strežniki so običajno nameščeni v omarah znotraj podatkovnih središč, namizni in prenosni računalniki pa so večinoma postavljeni na pisarniških mizah. Pred delom vedno poiščite primeren odprt in urejen prostor, ki je dovolj velik za uporabo antistatičnega kompleta, hkrati pa mora ostati dovolj prostora za opremo, ki jo želite servisirati. V delovnem prostoru ne sme biti izolatorjev, ki lahko povzročijo razelektritev. Na delovnem mestu morajo biti izolatorji, kot so stiropor in drugi plastični predmeti, še pred začetkom fizičnega rokovanja s komponentami strojne opreme od občutljivih komponent oddaljeni vsaj 30 centimetrov.


## ESD embalaža

Vse naprave, ki so občutljive na razelektritev, morajo biti pred pošiljanjem pakirane v antistatično embalažo. Priporočljiva je uporaba antistatičnih vrečk. Vendar pa morate poškodovano komponento vedno vrniti z isto ESD vrečko in embalažo, v kateri je prispel novi del. ESD vrečko je treba zložiti in zalepiti, v originalni škatli, v kateri je prispel nov del, pa je treba uporabiti ves isti penasti embalažni material. Naprave, občutljive na ESD, je treba odstraniti iz embalaže samo na delovni površini, zaščiteni z ESD, delov pa nikoli ne smete namestiti na vrh ESD vrečke, ker je zaščiten samo notranjost vrečke. Dele, ki jih držite v rokah, vedno odložite na antistatično podlogo, jih namestite v računalnik ali shranite v antistatično vrečko.

## Deli servisnega kompleta ESD za teren

Deli servisnega kompleta ESD za teren:

- **Antistatična podloga** – antistatična podloga ima lastnost razpršitve; nanjo lahko med servisnim posegom odlagate posamezne dele. Ko uporabljate antistatično podlogo, morate imeti okoli zapestja tesno ovit zapestni trak, ozemljitvena žica pa mora biti pritrjena na antistatično podlogo in kovinski del računalnika, v katerem opravljate servisni poseg. Ko opravite vse potrebno, lahko vzamete servisne dele iz vrečke ESD in jih položite na antistatično podlogo. Dele, ki so občutljivi na statiko (ESD), lahko držite v rokah, odložite na antistatično podlogo, v računalnik ali antistatično vrečko ESD.
- **Zapestni trak in povezovalna žica** - Če ne uporabljate antistatične podloge, morata biti zapestni trak in povezovalna žica povezana neposredno med zapestjem in izpostavljenim kovinskim delom strojne opreme. Če uporabljate antistatično podlogo, povežite zapestni trak in povezovalno žico z antistatično podlogo, da zagotovite zaščito za vso strojno opremo, nameščeno na preprogi. Fizična povezava zapestnega traku in ozemljitvene žice med vašo kožo, antistatično podlogo in deli računalnika se imenuje povezovanje. Uporabite samo servisni komplet za teren z zapestnim trakom, podlogo in ozemljitveno žico. Nikoli ne uporabljajte zapestnih trakov brez žice. Notranje žice zapestnega traku se zaradi uporabe lahko obrabijo, zato morate trak redno preverjati s testno napravo, da preprečite poškodbe strojne opreme zaradi statične elektrike. Priporočljivo je, da zapestni trak in ozemljitveno žico preverite s testno napravo vsaj enkrat tedensko.
- **Testna naprava za zapestni trak** – notranje žice zapestnega traku se lahko sčasoma poškodujejo. Pri uporabi nenadzorovanega kompleta ESD je priporočljivo redno preizkušati zapestni trak – idealno pred vsakim servisom in najmanj enkrat na teden. Najbolj zanesljiva metoda za testiranje je s preizkuševalcem zapestnega traku. Za izvedbo testa povežite vezno žico zapestnega traku s preizkuševalnikom, medtem ko nosite trak. Pritisnite preskusni gumb, da začnete preverjanje. Zelena LED označuje uspešen test, medtem ko rdeča LED in zvočni alarm signalizirata napako.

 **OPOMBA:** Pri servisiranju izdelkov Dell je priporočena stalna uporaba ozemljitvenega zapestnega traku in antistatične podloge. Poleg tega morajo biti občutljivi deli med servisiranjem računalnika obvezno ločeni od vseh izolatorskih delov.

## Ko končate delo v notranjosti računalnika

### O tem opravilu

 **POZOR:** Če v notranjosti računalnika pustite neprivite ali raztresene vijake, ti lahko resno poškodujejo računalnik.

### Koraki

1. Znova namestite vse vijake in se prepričajte, da v notranjosti računalnika niso ostali odvečni vijaki.
2. Preden začnete delati z računalnikom, priključite vse zunanje naprave ali kable, ki ste jih odstranili.
3. Preden začnete delati z računalnikom, namestite vse predstavnostne kartice, diske in druge dele, ki ste jih odstranili.
4. Računalnik in vse priključene naprave priključite v električne vtičnice.
5. Vključite računalnik.

# Odstranjevanje in nameščanje komponent

**OPOMBA:** Slike v tem dokumentu se lahko razlikujejo od vašega računalnika, kar je odvisno od naročene konfiguracije.

## Teme:

- Priporočena orodja
- Seznam vijakov
- Glavne komponente sistema
- Pokrov osnovne plošče
- Baterija
- Pomnilniški modul
- Pogon SSD
- Ventilatorji
- Hladilnik
- Zvočniki
- Plošča V/I
- Sklop zaslona
- Sistemska ploščica
- Kabel LED
- Sklop naslona za dlani in tipkovnice

## Priporočena orodja

Za postopke, navedene v tem dokumentu, boste potrebovali naslednja orodja:

- Izvijač Phillips št. 0
- Izvijač Phillips št. 1
- Izvijač Torx št. 5 (T5)
- Plastično pero – priporočeno za terenske tehnike.



## Seznam vijakov

**OPOMBA:** Pri odstranjevanju vijakov iz komponente priporočamo, da si zapišete vrsto vijaka in število vijakov ter jih nato odložite v škatlo za shranjevanje vijakov. Tako boste ob vnovični namestitvi komponente zagotovo uporabili pravo število in ustrezno vrsto vijakov.



**OPOMBA:** Nekateri računalniki imajo magnetne površine. Poskrbite, da pri vnovični namestitvi komponent vijaki ne bodo ostali pritrjeni na take površine.

**OPOMBA:** Barva vijakov se morda razlikuje glede na naročeno konfiguracijo.

**Tabela 1. Seznam vijakov**

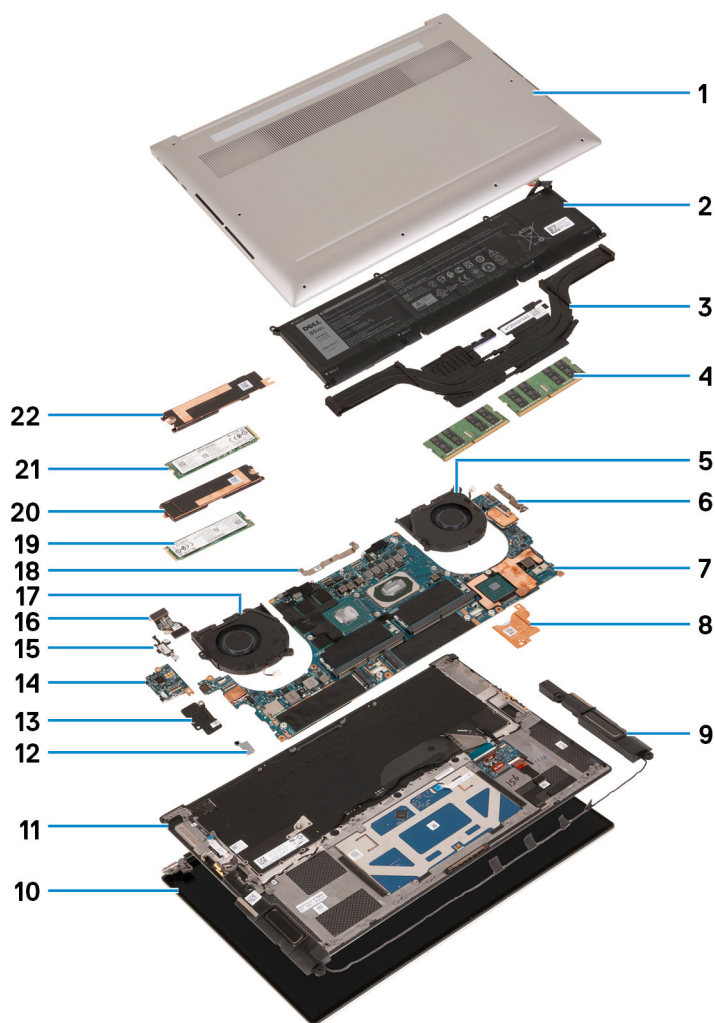
Komponenta	Zavarovano za	Vrsta vijaka	Količina	Slika vijaka
Pokrov osnovne plošče	Sklop naslona za dlani in tipkovnice	M2x3	8	
Baterija	Sklop naslona za dlani in tipkovnice	M2x3	4	

**Tabela 1. Seznam vijakov (nadaljevanje)**

Komponenta	Zavarovano za	Vrsta vijaka	Količina	Slika vijaka
Baterija	Sklop naslona za dlani in tipkovnice	M2x4	4	
Desni ventilator	Sistemska plošča, naslon za dlani in sklop tipkovnice	M2x4	2	
Ščit I/I plošče	Plošča V/I	M2x4	2	
Levi ventilator	Sistemska plošča, naslon za dlani in sklop tipkovnice	M2x4	1	
Polprevodniški pogon1	Sistemska plošča	M2x2	1	
Polprevodniški pogon2	Sistemska plošča	M2x2	1	
Zvočniki	Sklop naslona za dlani in tipkovnice	M2x2	4	
Pokrov toplotnega ščita grafične kartice in procesorja	Sistemska plošča	M2x2	2	
Nosilec tipa C	Sklop naslona za dlani in tipkovnice	M2x4	2	
Držalo za kabel sklopa zaslona	Sistemska plošča	M2x2	3	
Držalo kabla za montažo zaslona	Sklop naslona za dlani in tipkovnice	M1.6x3	2	
Levi tečaj	Sistemska plošča, naslon za dlani in sklop tipkovnice	M2.5x5.5	4	
Desni tečaj	Sistemska plošča, naslon za dlani in sklop tipkovnice	M2.5x5.5	4	
Nosilec kartice za brezžično omrežje	Sistemska plošča	M1.6x3	1	
Sistemska plošča	Sklop naslona za dlani in tipkovnice	M2x4	2	
Sledilna ploščica	Sklop naslona za dlani in tipkovnice	M1.6x2.5	4	
Sledilna ploščica	Sklop naslona za dlani in tipkovnice	M2x2	4	

## Glavne komponente sistema

Spodnja slika prikazuje glavne komponente vašega sistema.



1. pokrov osnovne plošče
2. Baterija
3. Hladilnik
4. Pomnilniški modul
5. Desni ventilator
6. Nosilec vrat USB Type-C
7. Sistemski plošča
8. Toplotni nosilec za procesor grafične kartice
9. Zvočnik
10. Sklop zaslona
11. Sklop naslona za dlani in tipkovnice
12. Nosilec brezžične kartice
13. Zaščita plošče V/I
14. Plošča V/I
15. Nosilec vrat USB Type-C
16. Kabel plošče V/I
17. Levi ventilator
18. Držalo za kabel sklopa zaslona
19. Pogon SSD-2
20. Toplotni nosilec pogona SSD-2
21. Pogon SSD-1
22. Toplotni nosilec pogona SSD-1

**i OPOMBA:** Dell zagotavlja seznam komponent in njihovih številke delov za izvirno kupljeno konfiguracijo sistema. Ti deli so na voljo glede na kritje z jamstvom, ki ga je kupila stranka. Za informacije o možnostih nakupa se obrnite na Dellovega prodajnega zastopnika.

# Pokrov osnovne plošče

## Odstranjevanje pokrova osnovne plošče

### Zahteve

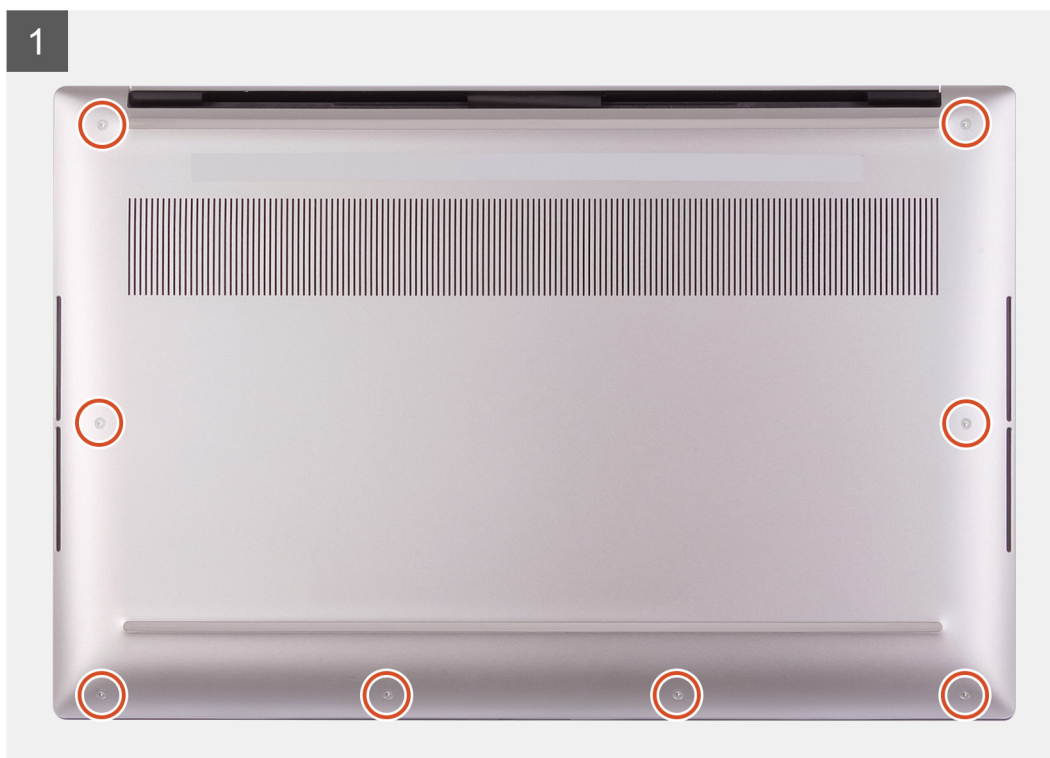
1. Upoštevajte navodila v razdelku [Preden začnete delo v notranjosti računalnika](#).

### O tem opravi

Spodnje slike kažejo, kje je pokrov osnovne plošče in vizualno predstavitev postopka odstranitve.



**8x**  
M2x3





4

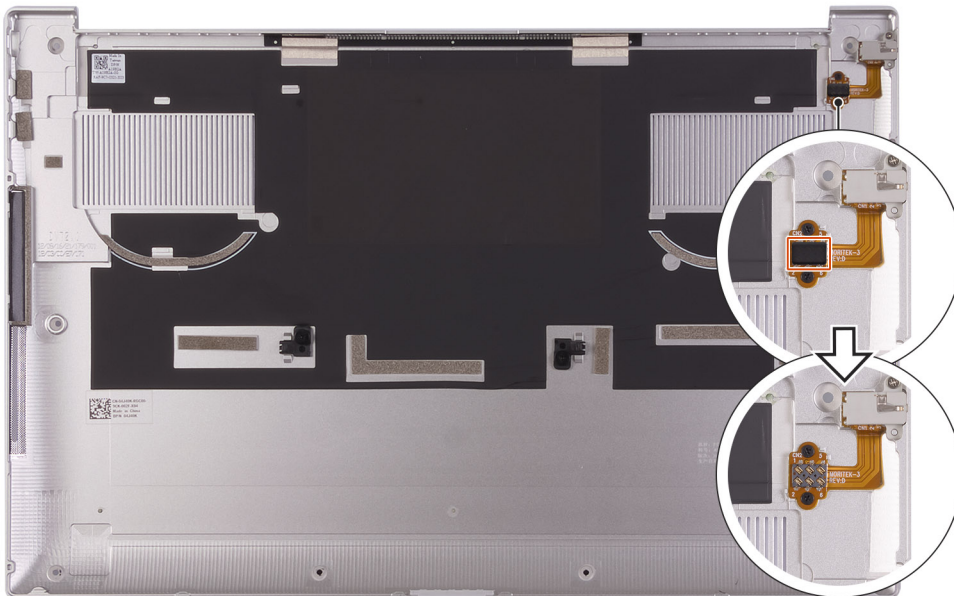


### Koraki

1. Odstranite osem vijakov (M2x3), s katerimi je pokrov osnovne plošče pritrjen na sklop naslona za dlani in tipkovnice.

**POZOR:** Pokrova osnovne plošče ne vlecite ali privzdigujte s strani, kjer so tečajji, saj lahko tako pokrov poškodujete.

**POZOR:** Pokrov osnovne plošče je vnaprej sestavljen skupaj s podrejeno zvočno kartico. Nožice na spodnjem delu pokrova osnovne plošče so lomljive. Uporabljajo se za ozemljitev anten in podrejene zvočne kartice. Pokrov osnovne plošče postavite na čisto površino, da ne poškodujete teh nožic.



**OPOMBA:** Preden zamenjate pokrov osnovne plošče, morate z nožice priključka za zvok odstraniti zaščitni gumijasti pokrov.

2. Začnite v spodnjem levem kotu in s plastičnim peresom privzdigujte pokrov osnovne plošče v smeri puščic, da ga odstranite s sklopa naslona za dlani in tipkovnice.
3. Primite levo in desno stran pokrova osnovne plošče, nato pa pokrov odstranite s sklopa naslona za dlani in tipkovnice.

**OPOMBA:** Naslednji koraki so potrebni samo, če želite iz računalnika odstraniti še kakšne komponente.

**OPOMBA:** Če odklopite kabel baterije, odstranite baterijo ali razelektrite statični naboj, se v računalniku izbriše pomnilnik CMOS in ponastavijo nastavitve BIOS-a.

**OPOMBA:** Ko računalnik znova sestavite in vklopite, se pojavi poziv za ponastavitev ure za dejanski čas (RTC). Ko pride do cikla ponastavitve ure za dejanski čas, se računalnik nekajkrat znova zažene, nato pa se prikaže sporočilo o napaki »Time of day not set« (Ura ni nastavljena). Ko se prikaže ta napaka, morate za normalno nadaljnje delovanje računalnika odpreti BIOS ter nastaviti datum in uro.

4. Odklopite kabel baterije s sistemske plošče.
5. Obrnite računalnik in za 15 sekund pridržite gumb za vklop, da razelektrite statični naboj.

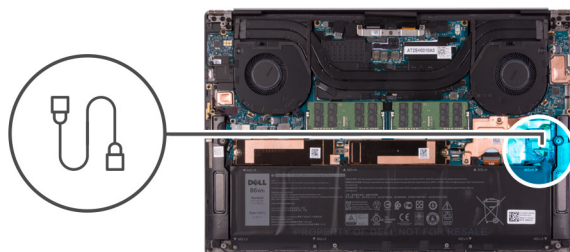
## Nameščanje pokrova osnovne plošče

### Zahteve

Če opravljate zamenjavo komponente, odstranite obstoječo komponento, preden začnete postopek namestitve nove.

### O tem opraviilu

Spodnje slike kažejo, kje je pokrov osnovne plošče in vizualno predstavitev postopka namestitve.





8x  
M2x3

1



#### Koraki

1. Kabel baterije priključite na sistemsko ploščo.
2. Odprtine za vijake na pokrovu osnovne plošče poravnajte z odprtinami za vijake na sklopu naslona za dlani in tipkovnice.
3. Začnite v spodnjem desnem kotu in pritisnite pokrov osnovne plošče, da se zaskoči. Nato nadaljujte s pritiskanjem proti sredini pokrova osnovne plošče, na koncu pa pritisnite še v spodnjem levem kotu, da se pokrov zaskoči.
4. Znova namestite osem vijakov (M2x3), s katerimi je pokrov osnovne plošče pritrjen na sklop naslona za dlani in tipkovnice.

#### Naslednji koraki

**i OPOMBA:** Ko računalnik znova sestavite in vklopite, se pojavi poziv za ponastavitev ure za dejanski čas (RTC). Ko pride do cikla ponastavitve ure za dejanski čas, se računalnik nekajkrat znova zažene, nato pa se prikaže sporočilo o napaki »Time of day not set« (Ura ni nastavljena). Ko se prikaže ta napaka, morate za normalno nadaljnje delovanje računalnika odpreti BIOS ter nastaviti datum in uro.

1. Upoštevajte navodila v razdelku [Ko končate delo v notranjosti računalnika](#).

## Baterija

### Odstranjevanje baterije

#### Zahteve

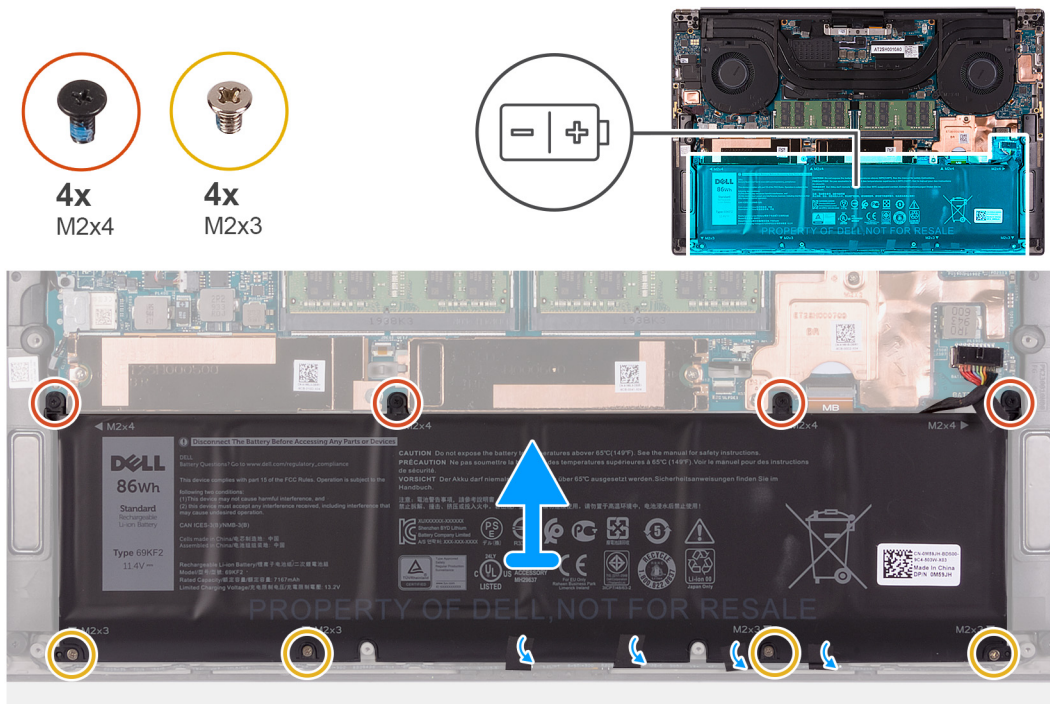
1. Upoštevajte navodila v razdelku [Preden začnete delo v notranjosti računalnika](#).

2. Odstranite pokrov osnovne plošče.

**OPOMBA:** Če odklopite kabel baterije, odstranite baterijo ali razelektrite statični naboj, se v računalniku izbriše pomnilnik CMOS in ponastavijo nastavitve BIOS-a.

### O tem opravilu

Slika kaže, kje je baterija in vizualno predstavitev postopka odstranitve.



### Koraki

1. S systemske plošče odklopite kabel baterije (če ga niste odklopili že prej).
2. Odstranite štiri vijake (M2x4) in štiri vijake (M2x3), s katerimi je baterija pritrjena na sklop naslona za dlani in tipkovnice.
3. Odlepите trakove, s katerimi je kabel zvočnika pritrjen na baterijo.
4. Baterijo dvignite s sklopa naslona za dlani in tipkovnice.

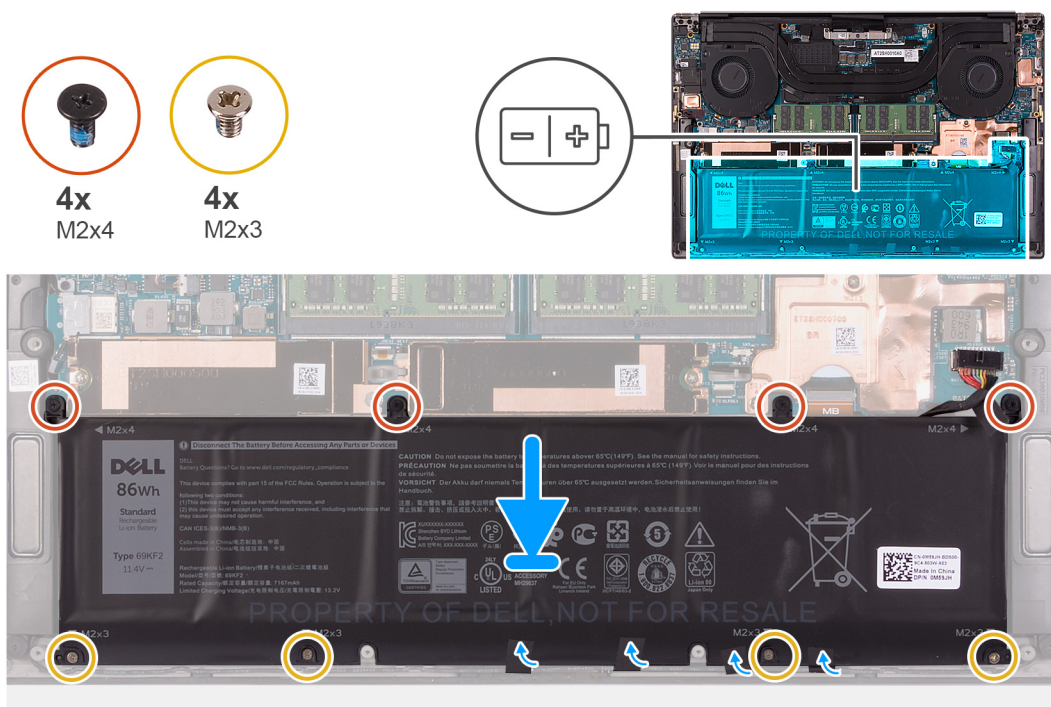
## Nameščanje baterije

### Zahteve

Če opravljate zamenjavo komponente, odstranite obstoječo komponento, preden začnete postopek namestitve nove.

### O tem opravilu

Slika kaže, kje je baterija in vizualno predstavitev postopka namestitve.



## Koraki

1. Odprtine za vijake na bateriji poravnajte z odprtinami za vijake na sklopu naslona za dlani in tipkovnice.
2. Prilepite trakove, s katerimi je kabel zvočnika pritrjen na baterijo.
3. Znova namestite štiri vijake (M2x4) in štiri vijake (M2x3), s katerimi je baterija pritrjena na sklop naslona za dlani in tipkovnice.
4. Kabel baterije priključite na sistemsko ploščo.

## Naslednji koraki

1. Namestite [pokrov osnovne plošče](#).
2. Upoštevajte navodila v razdelku [Ko končate delo v notranjosti računalnika](#).

# Pomnilniški modul

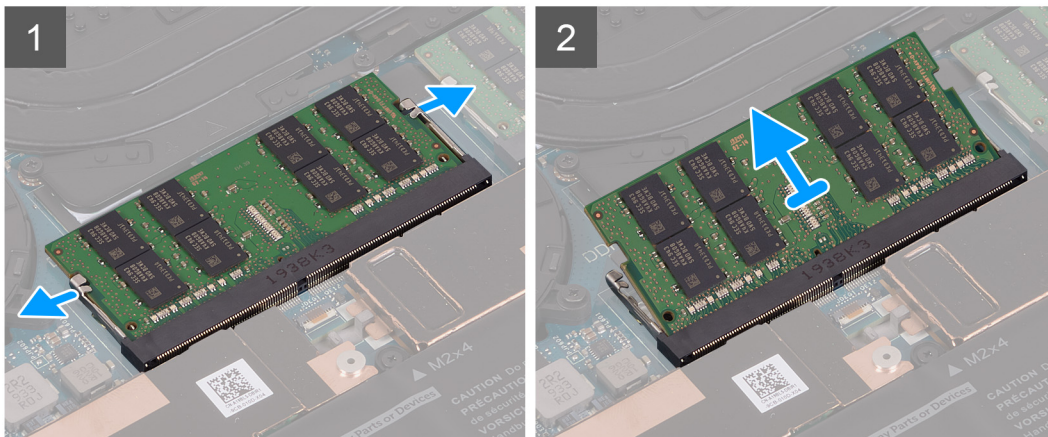
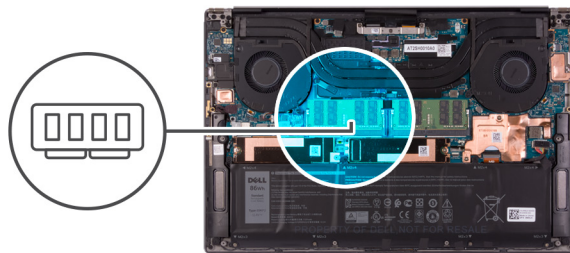
## Odstranjevanje pomnilnika

### Zahteve

1. Upoštevajte navodila v razdelku [Preden začnete delo v notranjosti računalnika](#).
2. Odstranite [pokrov osnovne plošče](#).

### O tem opravilu

Spodnja slika kaže, kje so pomnilniški moduli in vizualno predstavitev postopka odstranitve.



### Koraki

1. Privzdignite pritrdilni sponki na vsaki strani reže pomnilniškega modula, dokler pomnilniški modul ne izskoči.
2. Pomnilniški modul potisnite in odklopite iz reže pomnilniškega modula.

**OPOMBA:** Ponovite 1. in 2. korak postopka, da iz računalnika odstranite še drugi pomnilniški modul (če je na voljo).

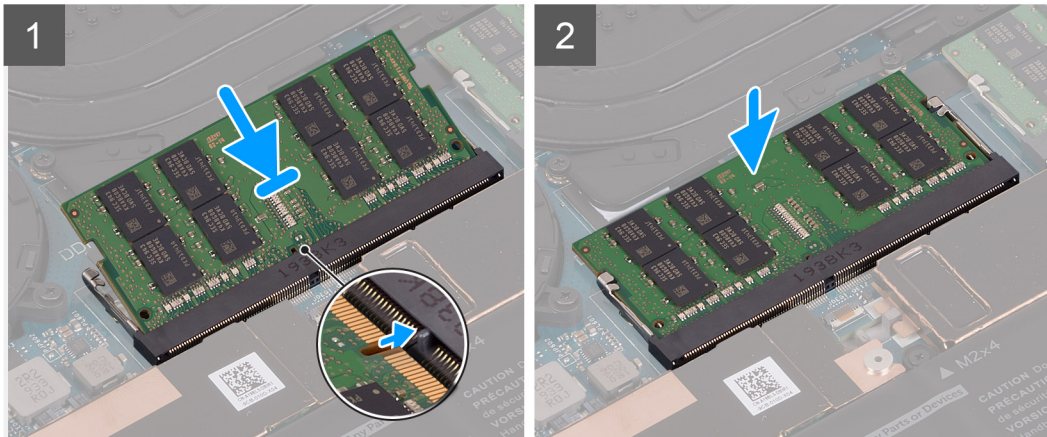
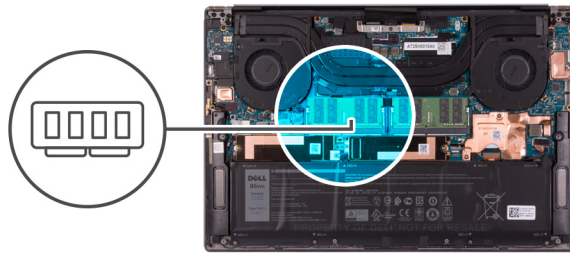
## Nameščanje pomnilnika

### Zahteve

Če opravljate zamenjavo komponente, odstranite obstoječo komponento, preden začnete postopek namestitve nove.

### O tem opraviilu

Spodnja slika kaže, kje so pomnilniški moduli, in prikazuje postopek namestitve.



### Koraki

1. Poravnajte zarezo na pomnilniškem modulu z jezičkom na reži pomnilniškega modula.
2. Pomnilniški modul pod kotom čvrsto potisnite v režo pomnilniškega modula.
3. Pomnilniški modul potisnite navzdol, da se zaskoči na svoje mesto.

**i** **OPOMBA:** Če ne slišite klika, pomnilniški modul odstranite in ga ponovno namestite.

**i** **OPOMBA:** Ponovite postopek od 1. do 3. koraka, da v računalnik namestite še drugi pomnilniški modul (če je na voljo).

### Naslednji koraki

1. Namestite [pokrov osnovne plošče](#).
2. Upoštevajte navodila v razdelku [Ko končate delo v notranjosti računalnika](#).

## Pogon SSD

### Odstranjevanje pogona SSD-1

#### Zahteve

1. Upoštevajte navodila v razdelku [Preden začnete delo v notranjosti računalnika](#).

**⚠** **POZOR:** Polprevodniški pogoni so občutljivi. Pri delu z njimi bodite zelo previdni.

**⚠** **POZOR:** Če želite preprečiti izgubo podatkov, pogona SSD ne odstranjujte, ko je računalnik vklopljen ali v stanju pripravljenosti.

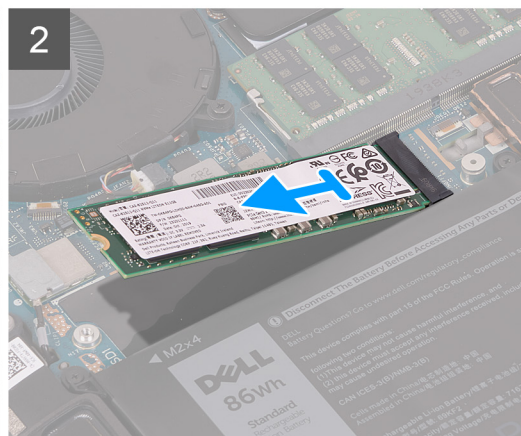
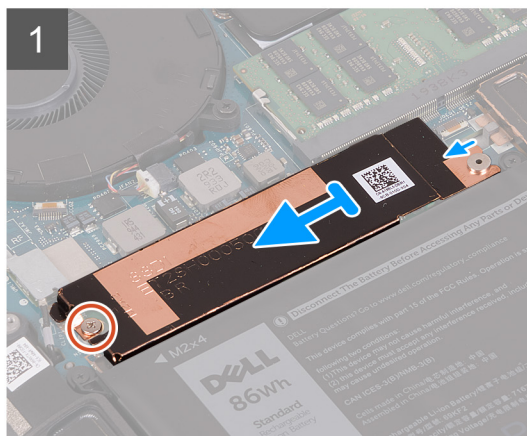
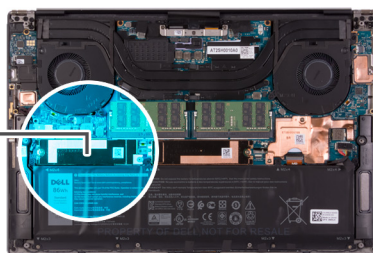
2. Odstranite [pokrov osnovne plošče](#).

#### O tem opravi

Spodnja slika kaže, kje je pogon SSD-1, in prikazuje postopek odstranitve.



1x  
M2x2



### Koraki

1. Odstranite vijak (M2x2), s katerim sta toplotni nosilec pogona SSD in pogon SSD-1 pritrjena na sistemsko ploščo.
2. Toplotni nosilec pogona SSD potisnite stran od oznake za poravnavo in ga dvignite s sistemske plošče.
3. Potisnite pogon SSD-1 in ga odstranite iz reže za pogon SSD.

## Nameščanje pogona SSD-1

### Zahteve

Če opravljate zamenjavo komponente, odstranite obstoječo komponento, preden začnete postopek namestitve nove.

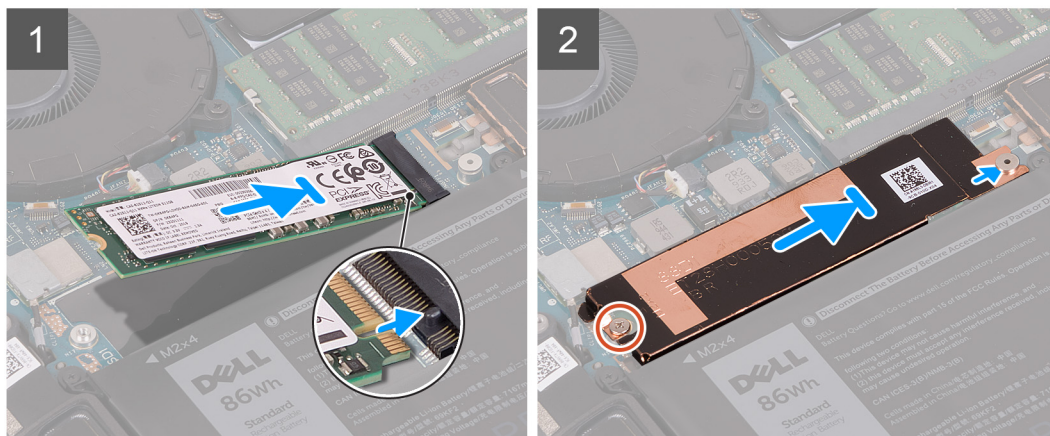
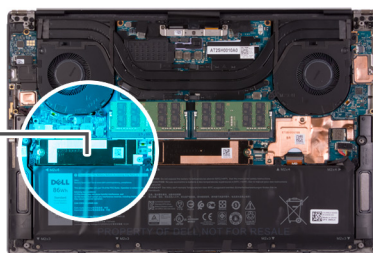
**⚠ POZOR: Polprevodniški pogoni so občutljivi. Pri delu z njimi bodite zelo previdni.**

### O tem opravi

Spodnja slika kaže, kje je pogon SSD-1, in prikazuje postopek namestitve.



1x  
M2x2



### Koraki

1. Zarezo na pogonu SSD-1 poravnajte z jezičkom na reži za pogon SSD.
2. Pogon SSD-1 nežno potisnite v režo za pogon SSD.
3. Toplotni nosilec pogona SSD potisnite v oznako za poravnavo na sistemski plošči.
4. Odprtino za vijak na toplotnem nosilcu pogona SSD poravnajte z odprtino za vijak na sistemski plošči.
5. Znova namestite vijak (M2x2), s katerim sta toplotni nosilec pogona SSD in pogon SSD-1 pritrjena na sistemsko ploščo.

### Naslednji koraki


1. Namestite [pokrov osnovne plošče](#).
2. Upoštevajte navodila v razdelku [Ko končate delo v notranjosti računalnika](#).

## Odstranjevanje pogona SSD-2

### Zahteve

1. Upoštevajte navodila v razdelku [Preden začnete delo v notranjosti računalnika](#).

 **POZOR:** Polprevodniški pogoni so občutljivi. Pri delu z njimi bodite zelo previdni.

 **POZOR:** Polprevodniškega pogona ne odstranjajte, ko je računalnik vklopljen ali v stanju spanja, saj lahko v nasprotnem primeru izgubite podatke.

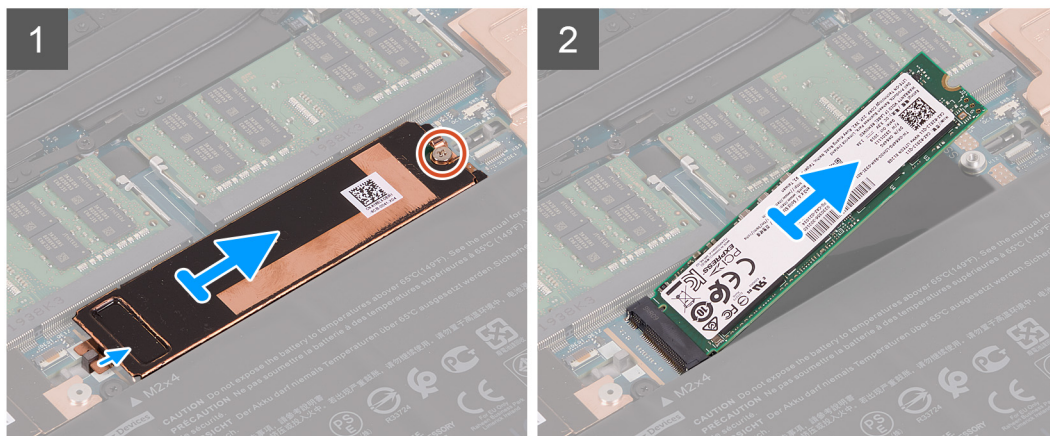
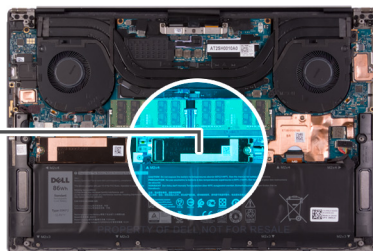
2. Odstranite [pokrov osnovne plošče](#).

### O tem opravi

Slika kaže, kje je pogon SSD in vizualno predstavitev postopka odstranitve.



1x  
M2x2



### Koraki

1. Odstranite vijak (M2x2), s katerim sta toplotni nosilec pogona SSD in pogon SSD-2 pritrjena na sistemsko ploščo.
2. Toplotni nosilec pogona SSD potisnite stran od oznake za poravnavo in ga dvignite s systemske plošče.
3. Potisnite pogon SSD-2 in ga odstranite iz reže za pogon SSD.

## Nameščanje pogona SSD-2

### Zahteve

Če opravljate zamenjavo komponente, odstranite obstoječo komponento, preden začnete postopek namestitve nove.

**POZOR:** Polprevodniški pogoni so občutljivi. Pri delu z njimi bodite zelo previdni.

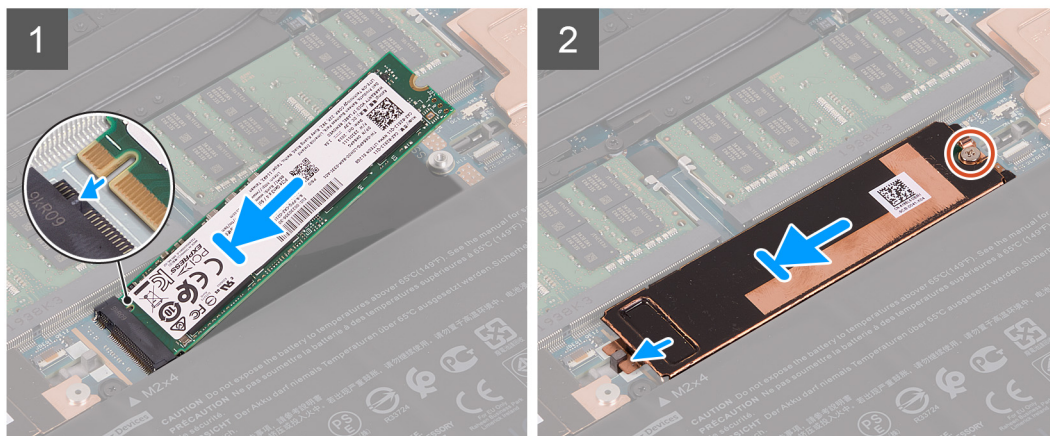
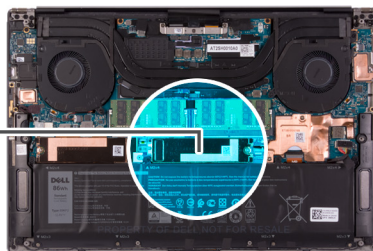
**OPOMBA:** Vaš računalnik podpira reži za 2 pogona SSD. Pogon SSD-1 je v primarni reži, pogon SSD-2 pa v sekundarni reži. Če boste uporabljali samo en pogon SSD, ga namestite v primarno režo. Drugi pogon SSD (če je na voljo) namestite v režo za pogon SSD-2.

### O tem opraviilu

Spodnja slika kaže, kje je pogon SSD-2, in prikazuje postopek namestitve.



1x  
M2x2



#### Koraki

1. Zarezo na pogonu SSD-2 poravnajte z jezičkom na reži za pogon SSD.
2. Pogon SSD-2 nežno potisnite v režo za pogon SSD.
3. Toplotni nosilec pogona SSD potisnite do oznake za poravnavo na sistemski plošči, nato pa odprtino za vijak na toplotnem nosilcu pogona SSD poravnajte z odprtino za vijak na sistemski plošči.
4. Znova namestite vijak (M2x2), s katerim sta toplotni nosilec pogona SSD in pogon SSD-2 pritrjena na sistemsko ploščo.

#### Naslednji koraki

1. Namestite [pokrov osnovne plošče](#).
2. Upoštevajte navodila v razdelku [Ko končate delo v notranjosti računalnika](#).

## Nameščanje pogona SSD M.2 2230

#### Zahteve

Če opravljate zamenjavo komponente, odstranite obstoječo komponento, preden začnete postopek namestitve nove.

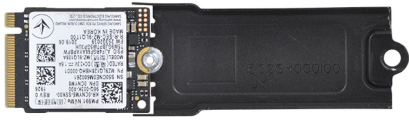
#### O tem opraviilu

Ta računalnik podpira dve obliki pogona SSD.

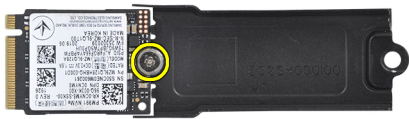
- M.2 2230
- M.2 2280

Če želite pogon SSD M.2 2280 zamenjati s pogonom SSD M.2 2230, je na spodnjih slikah označeno, kako morate nosilec za pogon SSD namestiti na kartico za pogon SSD M.2 2230, preden v računalnik namestite pogon SSD 2230.

1. Pogon SSD zavrtite tako, da je potiskana stran obrnjena navzgor, nato pa odprtino za vijak na pogonu SSD M.2 2230 poravnajte z odprtino za vijak na nosilcu za pogon SSD M.2.



2. Pogon SSD M.2 2230 z vijakom M2x2 pritrдите na nosilec.



3. Če želite kartico za pogon SSD M.2 2230 namestiti v režo 1 za kartico, glejte poglavje [Nameščanje pogona SSD-1](#). Če želite kartico za pogon SSD M.2 2230 namestiti v režo 2 za kartico, glejte poglavje [Nameščanje pogona SSD-2](#).

## Ventilatorji

### Odstranjevanje levega ventilatorja

#### Zahteve

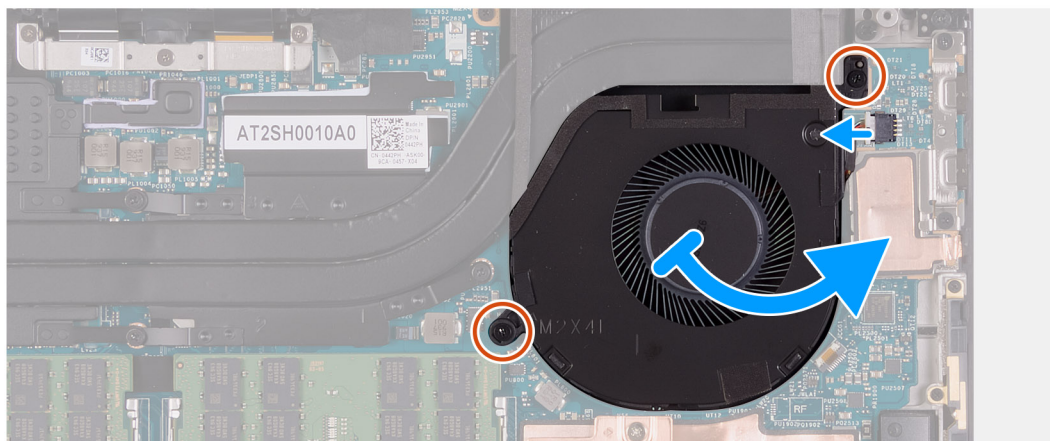
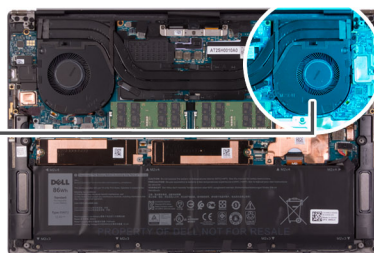
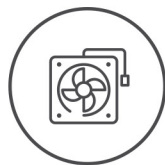
1. Upoštevajte navodila v razdelku [Preden začnete delo v notranjosti računalnika](#).
2. Odstranite [pokrov osnovne plošče](#).

#### O tem opravi

Spodnje slike kažejo, kje je levi ventilator, in prikazujejo postopek odstranitve.



2x  
M2x4



### Koraki

1. Kabel ventilatorja odklopite s sistemske plošče.
2. Odstranite vijaka (M2x4), s katerima je ventilator pritrjen na sistemsko ploščo ter na sklop naslona za dlani in tipkovnice.
3. Ventilator izvlecite izpod hladilnika in ga dvignite s sklopa naslona za dlani in tipkovnice.

## Nameščanje levega ventilatorja

### Zahteve

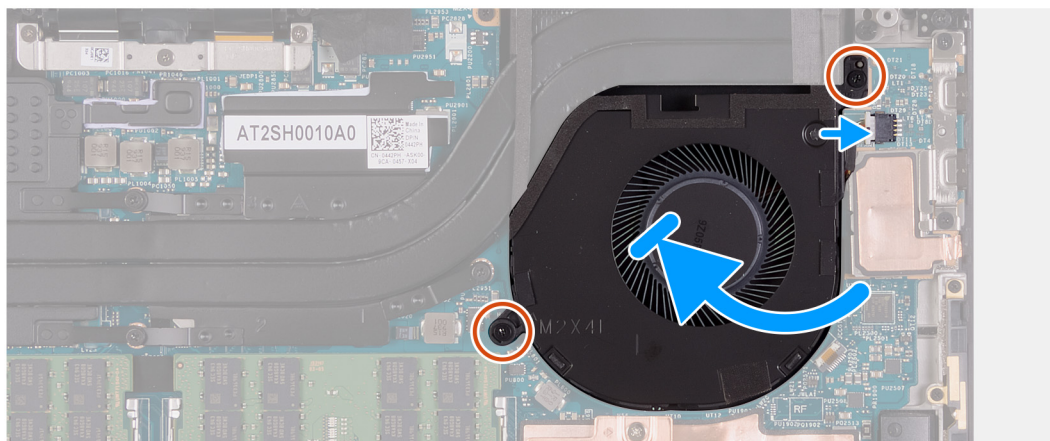
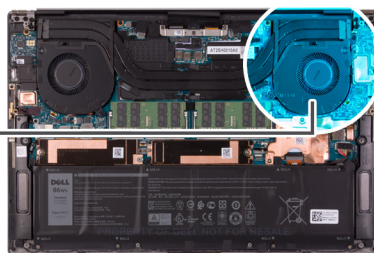
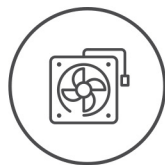
Če opravljate zamenjavo komponente, odstranite obstoječo komponento, preden začnete postopek namestitve nove.

### O tem opravi

Spodnje slike kažejo, kje je levi ventilator, in prikazujejo postopek namestitve.



2x  
M2x4



### Koraki

1. Priključite kabel ventilatorja na sistemsko ploščo.
2. Ventilator potisnite pod hladilnik, nato pa odprtine za vijake na ventilatorju poravnajte z odprtinami za vijake na sistemski plošči ter na sklopu naslona za dlani in tipkovnice.
3. Znova namestite vijaka (M2x4), s katerima je ventilator pritrjen na sistemsko ploščo ter na sklop naslona za dlani in tipkovnice.

### Naslednji koraki

1. Namestite [pokrov osnovne plošče](#).
2. Upoštevajte navodila v razdelku [Ko končate delo v notranjosti računalnika](#).

## Odstranjevanje desnega ventilatorja

### Zahteve

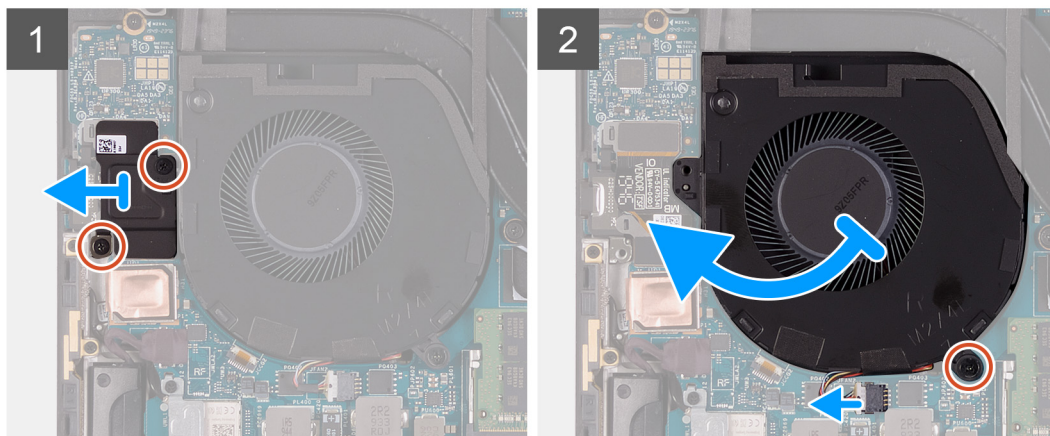
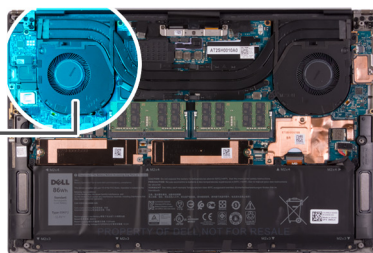
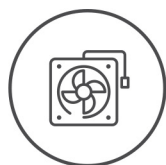
1. Upoštevajte navodila v razdelku [Preden začnete delo v notranjosti računalnika](#).
2. Odstranite [pokrov osnovne plošče](#).

### O tem opravi

Spodnje slike kažejo, kje je desni ventilator, in prikazujejo postopek odstranitve.



3x  
M2x4



#### Koraki

1. Odstranite vijaka (M2x4), s katerima je zaščita plošče V/I pritrjena na ventilator ter na sklop naslona za dlani in tipkovnice.
2. Zaščito plošče V/I dvignite s sistemske plošče.
3. Odstranite vijak (M2x4), s katerim je ventilator pritrjen na sistemsko ploščo.
4. Kabel ventilatorja odklopite s sistemske plošče.
5. Ventilator izvlecite izpod hladilnika in ga dvignite s sklopa naslona za dlani in tipkovnice.

## Nameščanje desnega ventilatorja

#### Zahteve

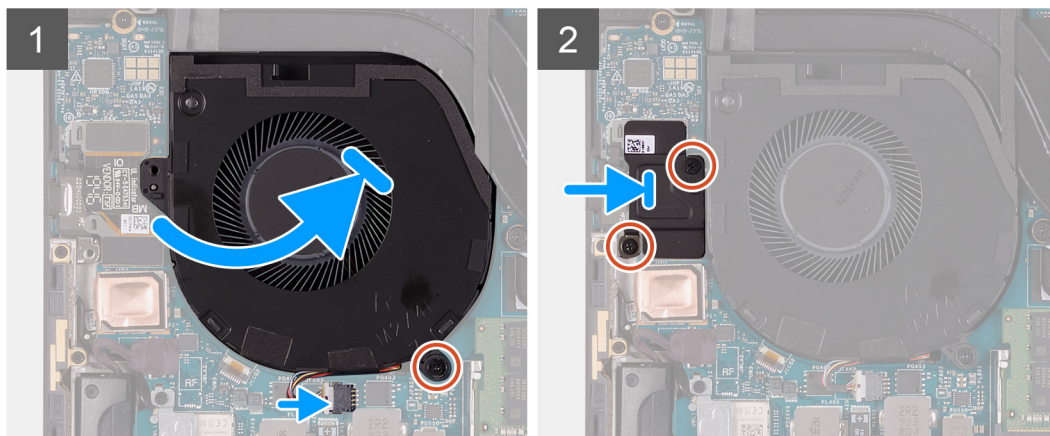
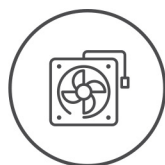
Če opravljate zamenjavo komponente, odstranite obstoječo komponento, preden začnete postopek namestitve nove.

#### O tem opravilu

Spodnje slike kažejo, kje je desni ventilator, in prikazujejo postopek namestitve.



3x  
M2x4



#### Koraki

1. Ventilator potisnite pod hladilnik, nato pa odprtino za vijak na ventilatorju poravnajte z odprtino za vijak na sklopu naslona za dlani in tipkovnice.
2. Znova namestite vijak (M2x4), s katerim je ventilator pritrjen na sistemsko ploščo.
3. Priključite kabel ventilatorja na sistemsko ploščo.
4. Odprtine za vijake na zaščitni plošči V/I poravnajte z odprtinami za vijake na ventilatorju in na sistemski plošči.
5. Znova namestite vijaka (M2x4), s katerima je zaščita plošče V/I pritrjena na ventilator ter na sklop naslona za dlani in tipkovnice.

#### Naslednji koraki

1. Namestite [pokrov osnovne plošče](#).
2. Upoštevajte navodila v razdelku [Ko končate delo v notranjosti računalnika](#).

## Hladilnik

### Odstranjevanje hladilnika

#### Zahteve

1. Upoštevajte navodila v razdelku [Preden začnete delo v notranjosti računalnika](#).

**POZOR:** Če želite, da bo hlajenje procesorja čim bolj učinkovito, se ne dotikajte območja za odvajanje toplote na hladilnem telesu procesorja. Olja na vaši koži lahko zmanjšajo sposobnost termalne paste za odvajanje toplote.

**OPOMBA:** Hladilnik se lahko med običajnim delovanjem segreje. Preden se ga dotaknete, nekoliko počakajte, da se ohladi.

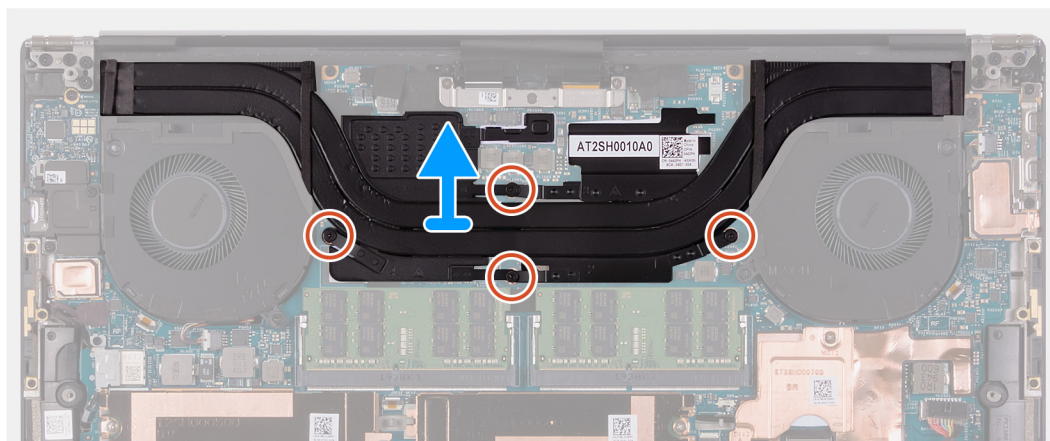
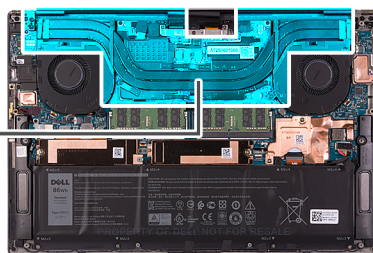
2. Odstranite [pokrov osnovne plošče](#).

#### O tem opraviilu

Slika kaže, kje je hladilnik in vizualno predstavitev postopka odstranitve.



4x



### Koraki

1. V obratnem vrstnem redu (kot je označeno na hladilniku) odvijte štiri zaskočne vijake, s katerimi je hladilnik pritrjen na sistemsko ploščo.
2. Dvignite hladilnik s sistemske plošče.

## Nameščanje hladilnika

### Zahteve

Če opravljate zamenjavo komponente, odstranite obstoječo komponento, preden začnete postopek namestitve nove.

**⚠ POZOR:** Zaradi nepravilne namestitve hladilnika lahko pride do poškodb sistemske plošče in procesorja.

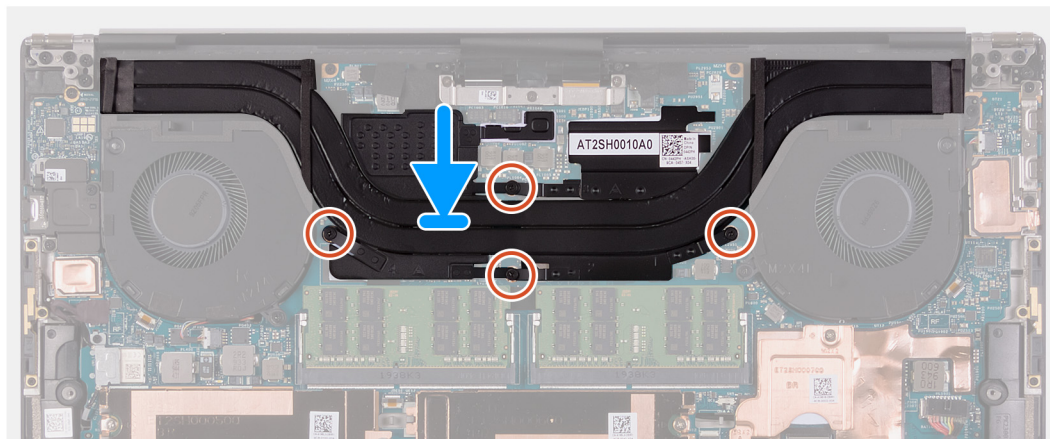
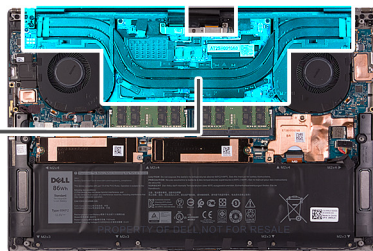
**ℹ OPOMBA:** Če zamenjate sistemsko ploščo ali hladilnik, s priloženo termalno oblogo ali pasto zagotovite toplotno prevodnost.

### O tem opraviilu

Spodnja slika označuje, kje je hladilnik in vizualno predstavitev postopka namestitve.



4x



### Koraki

1. Odprtine za vijake na hladilniku poravnajte z odprtinami za vijake na sistemski plošči.
2. Po vrsti (kot je označeno na hladilniku) privijte štiri zaskočne vijake, s katerimi je hladilnik pritrjen na sistemsko ploščo.

### Naslednji koraki

1. Namestite [pokrov osnovne plošče](#).
2. Upoštevajte navodila v razdelku [Ko končate delo v notranjosti računalnika](#).

## Zvočniki

### Odstranjevanje zvočnikov

#### Zahteve

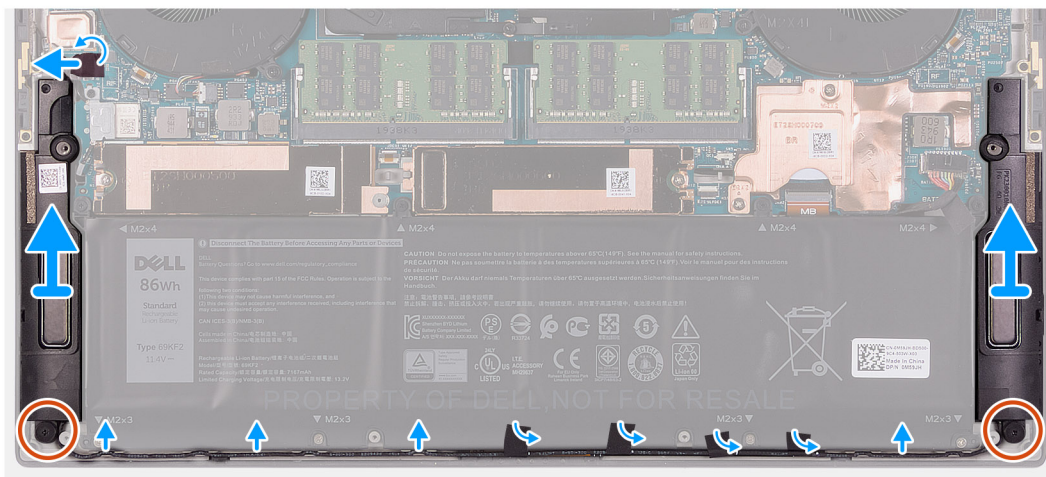
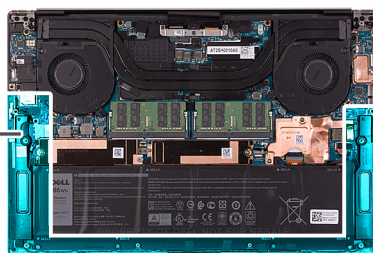
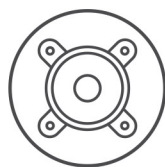
1. Upoštevajte navodila v razdelku [Preden začnete delo v notranjosti računalnika](#).
2. Odstranite [pokrov osnovne plošče](#).

#### O tem opraviilu

Spodnja slika označuje, kje so zvočniki in vizualno predstavitev postopka odstranitve.



2x  
M2x2



## Koraki

1. Odlepite trak in kabel zvočnika odklopite s sistemske plošče.
2. Odlepite trakove, s katerimi je kabel zvočnika pritrjen na baterijo.
3. Odstranite vijaka (M2x2), s katerima so zvočnika pritrjeni na sklop naslona za dlani in tipkovnice.
4. Zapomnite si napeljavo kabla zvočnikov in odstranite kabel zvočnikov iz vodil na sklopu naslona za dlani in tipkovnice.
5. Zvočnika skupaj s kablji dvignite s sklopa naslona za dlani in tipkovnice.

## Nameščanje zvočnikov

### Zahteve

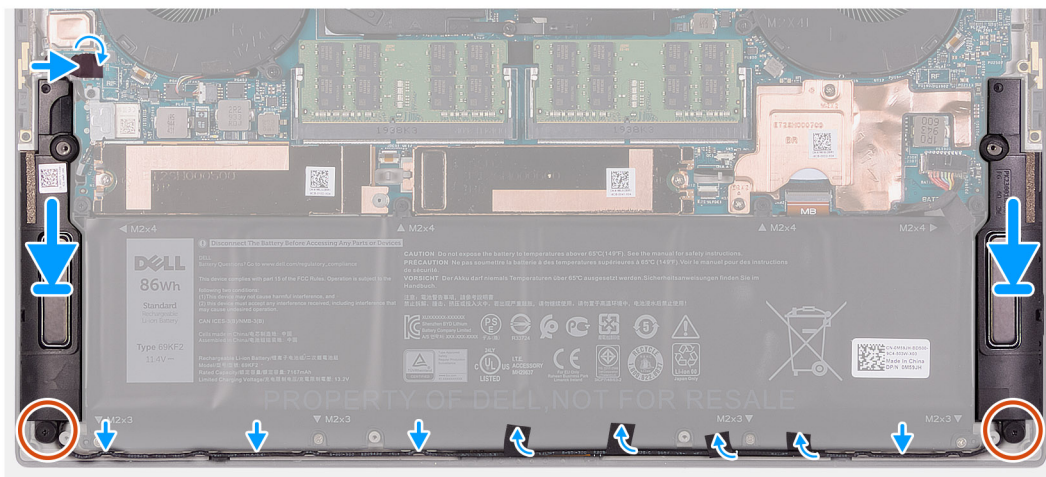
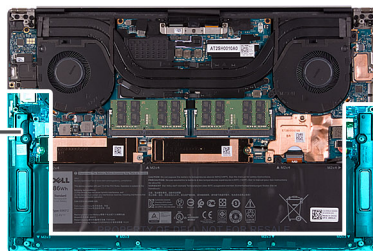
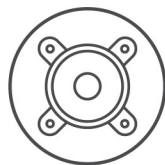
Če opravljate zamenjavo komponente, odstranite obstoječo komponento, preden začnete postopek namestitve nove.

### O tem opravi

Spodnja slika označuje, kje so zvočniki in vizualno predstavitev postopka namestitve.



2x  
M2x2



## Koraki

1. Ob pomoči oznak za poravnavo in gumijastih skoznjikov namestite zvočnika v reže na sklopu naslona za dlani in tipkovnice.
2. Kabel zvočnikov napeljite skozi vodila na sklopu naslona za dlani in tipkovnice.
3. Prilepite trakove, s katerimi je kabel zvočnika pritrjen na baterijo.
4. Znova namestite vijaka (M2x2), s katerima so zvočniki pritrjeni na sklop naslona za dlani in tipkovnice.
5. Kabel zvočnika priklopite na sistemsko ploščo in prilepite trak, s katerim je kabel zvočnika pritrjen na sistemsko ploščo.

## Naslednji koraki

1. Namestite [pokrov osnovne plošče](#).
2. Upoštevajte navodila v razdelku [Ko končate delo v notranjosti računalnika](#).

# Plošča V/I

## Odstranjevanje plošče V/I

### Zahteve

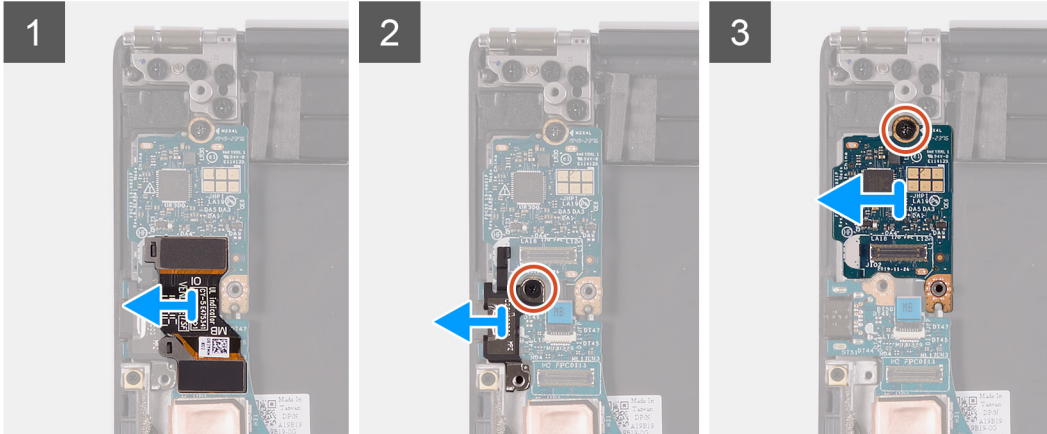
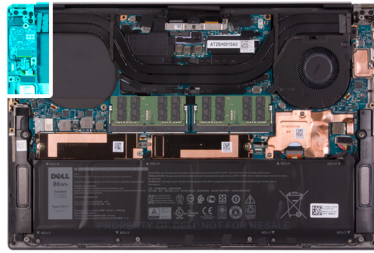
1. Upoštevajte navodila v razdelku [Preden začnete delo v notranjosti računalnika](#).
2. Odstranite [pokrov osnovne plošče](#).
3. Odstranite [desni ventilator](#).

### O tem opraviilu

Spodnja slika označuje, kje je plošča V/I in vizualno predstavitev postopka odstranitve.



2x  
M2x4



#### Koraki

1. Kabel plošče V/I odklopite s sistemske plošče in plošče V/I.
2. Kabel plošče V/I dvignite s sistemske plošče.
3. Odstranite vijaka (M2x4), s katerima je nosilec vrat USB Type-C pritrjen na sistemsko ploščo, nato pa nosilec dvignite s plošče V/I.
4. Ploščo V/I dvignite s sklopa naslona za dlani in tipkovnice.

## Namestitev plošče V/I

#### Zahteve

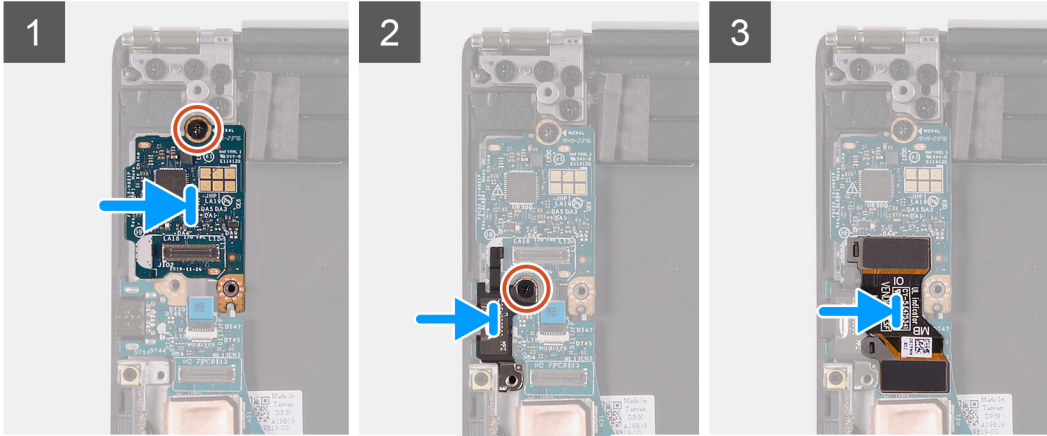
Če opravljate zamenjavo komponente, odstranite obstoječo komponento, preden začnete postopek namestitve nove.

#### O tem opraviilu

Spodnja slika označuje, kje je plošča V/I in vizualno predstavitev postopka namestitve.



2x  
M2x4



#### Koraki

1. Ploščo V/I namestite na sklop naslona za dlani in tipkovnice.
2. Odprtino za vijak na nosilcu vrat USB Type-C poravnajte z odprtino za vijak na sistemski plošči.
3. Namestite vijaka (M2x4), s katerima je nosilec vrat USB Type-C pritrjen na sistemsko ploščo.

**OPOMBA:** Del kabla plošče V/I z oznako IO morate priklopiti na podrejeno ploščo V/I, del z oznako MB pa na sistemsko ploščo.

4. Kabel plošče V/I priklopite v priključek na sistemski plošči in plošči V/I.

#### Naslednji koraki

1. Namestite [desni ventilator](#).
2. Namestite [pokrov osnovne plošče](#).
3. Upoštevajte navodila v razdelku [Ko končate delo v notranjosti računalnika](#).

## Sklop zaslona

### Odstranjevanje sklopa zaslona

#### Zahteve

1. Upoštevajte navodila v razdelku [Preden začnete delo v notranjosti računalnika](#).
2. Odstranite [pokrov osnovne plošče](#).

#### O tem opravi

Spodnje slike kažejo, kje so kabel in tečaja sklopa zaslona, ter prikazujejo postopek odstranitve.



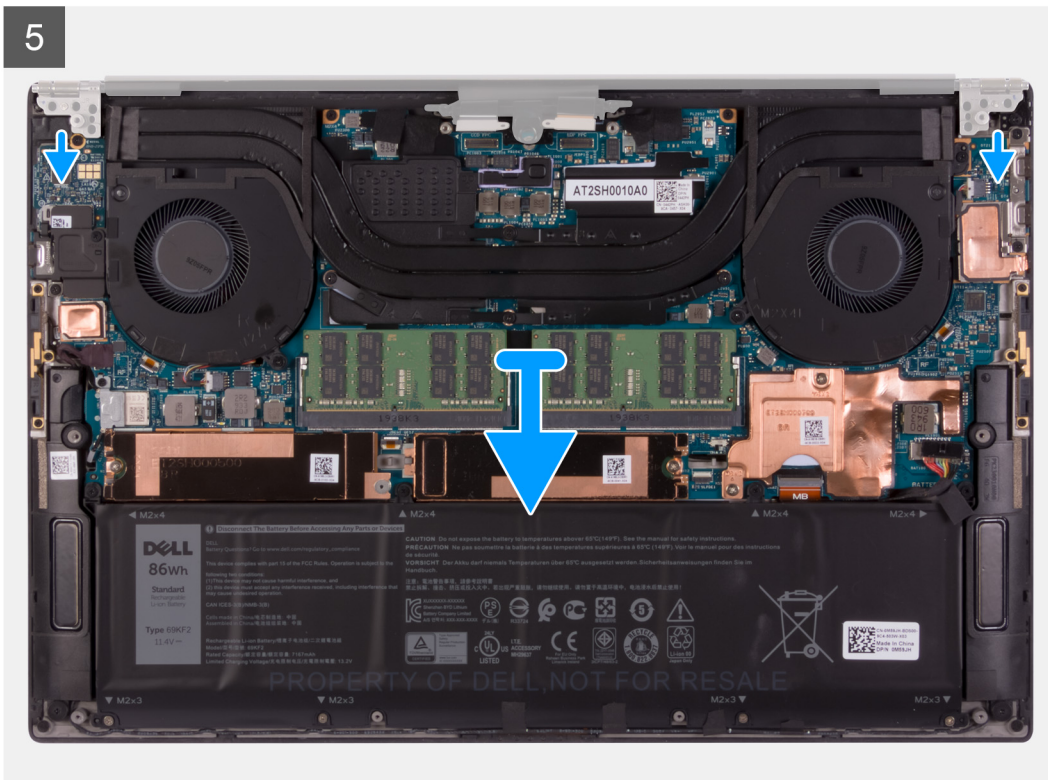
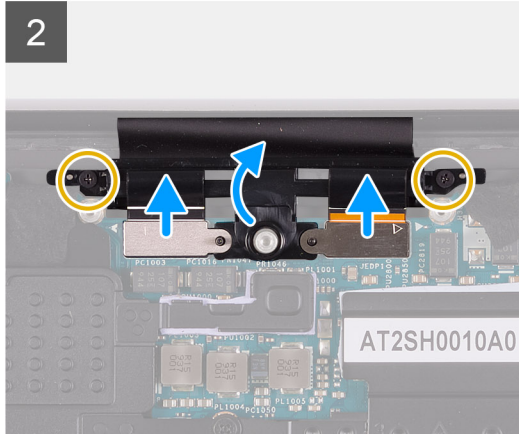
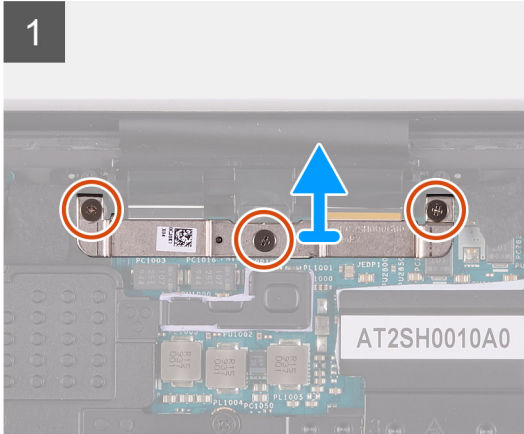
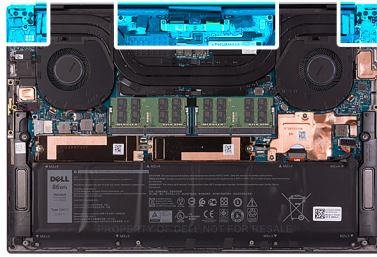
3x



2x  
M1.6x3



8x  
M2.5x5.5



## Koraki

1. Odvijte tri zaskočne vijake, s katerimi je nosilec kabla sklopa zaslona pritrjen na sistemsko ploščo.
2. Nosilec kabla sklopa zaslona dvignite s sistemske plošče.
3. Odstranite vijaka (M1.6x3), s katerima je držalo kabla sklopa zaslona pritrjeno na sklop naslona za dlani in tipkovnice.
4. Odklopite kabel zaslona na dotik in kabel kamere.
5. Odstranite osem vijakov (M2.5x5.5), s katerimi sta levi in desni tečaj sklopa zaslona pritrjena na sklop naslona za dlani in tipkovnice.
6. Sklop naslona za dlani in tipkovnice potisnite s sklopa zaslona.
7. Po opravljenem zgornjem postopku vam ostane sklop zaslona.



## Nameščanje sklopa zaslona

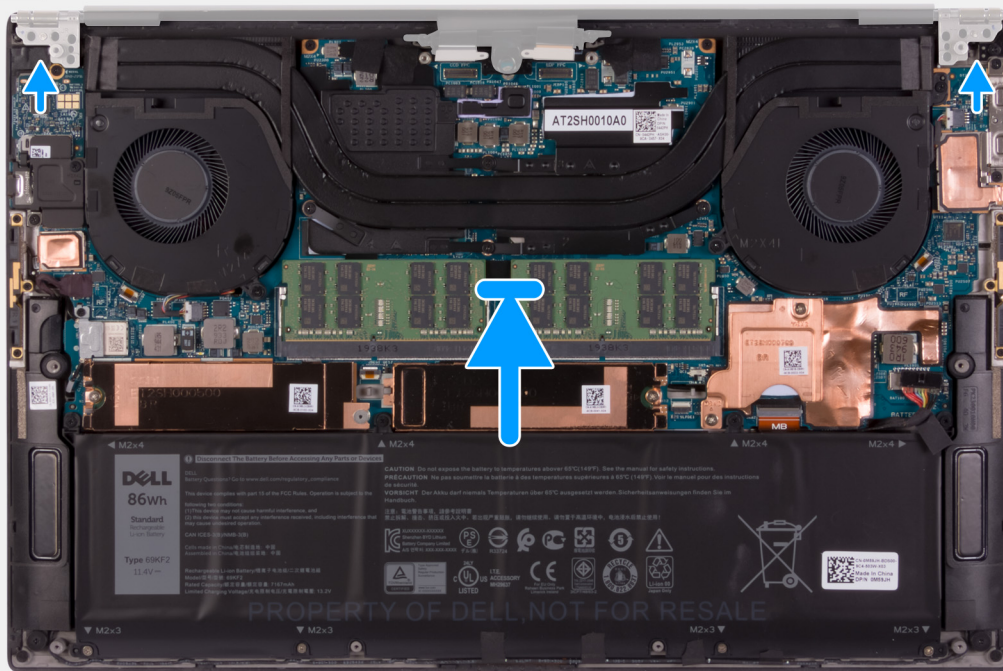
### Zahteve

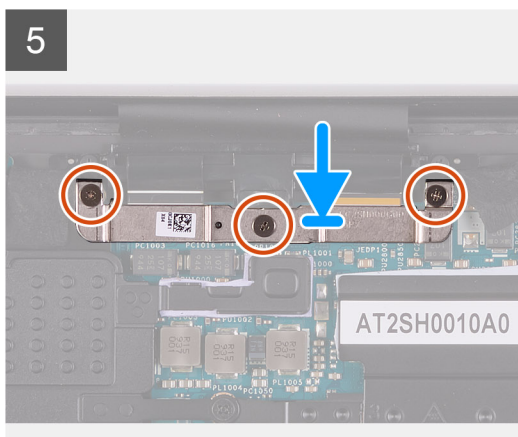
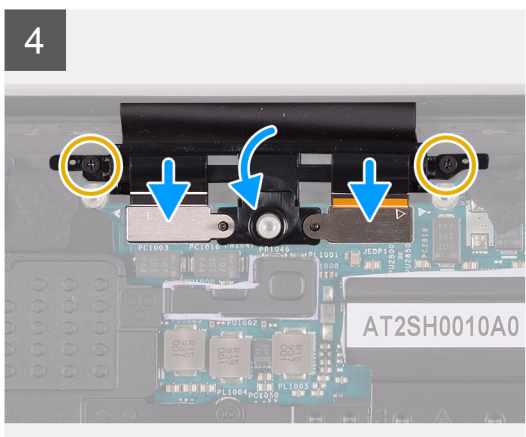
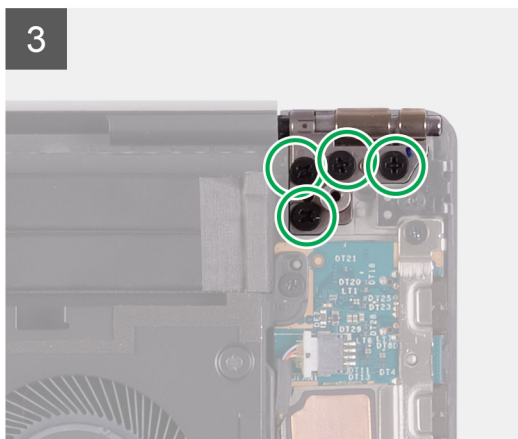
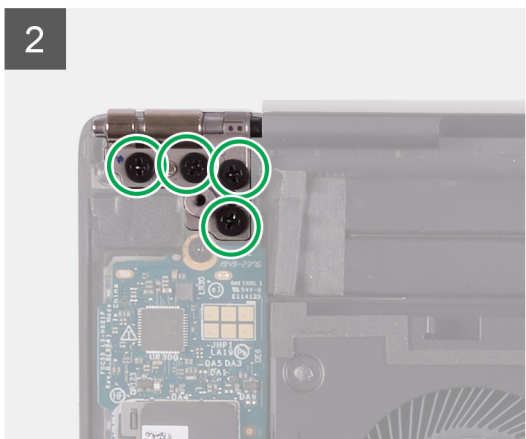
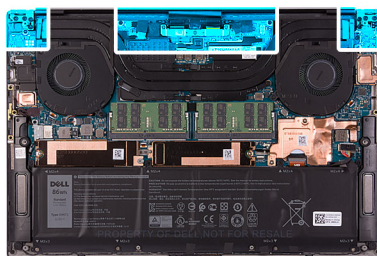
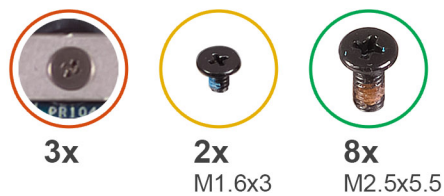
Če opravljate zamenjavo komponente, odstranite obstoječo komponento, preden začnete postopek namestitve nove.

### O tem opraviilu

Spodnje slike kažejo, kje so kabel in tečaja sklopa zaslona, ter prikazujejo postopek namestitve.

1





## Koraki

1. Sklop naslona za dlani in tipkovnice potisnite pod tečajja na sklopu zaslona.
2. Odprtine za vijake na sklopu naslona za dlani poravnajte z odprtinami za vijake na desnem in levem tečaju sklopa zaslona.
3. Znova namestite štiri vijake (M2.5x5.5) in (M2.5x5.5), s katerimi je levi tečaj pritrjen na sistemsko ploščo ter na sklop naslona za dlani in tipkovnice.
4. Odprtine za vijake na držalu kabla sklopa zaslona poravnajte z odprtinami za vijake na sklopu naslona za dlani in tipkovnice.
5. Kabel zaslona na dotik in kabel kamere povežite s kablom sklopa zaslona.
6. Znova namestite vijaka (M1.6x3), s katerima je držalo kabla sklopa zaslona pritrjeno na sklop naslona za dlani in tipkovnice.

**i** **OPOMBA:** Nežno privijajte vijaka (M1.6x3), da ne poškodujete navojev.

7. Odprtine za vijake na nosilcu kabla sklopa zaslona poravnajte z odprtinami za vijake na sistemski plošči.
8. Privijte tri zaskočne vijake, s katerimi je nosilec kabla sklopa zaslona pritrjen na sistemsko ploščo.

## Naslednji koraki

1. Namestite [pokrov osnovne plošče](#).
2. Upoštevajte navodila v razdelku [Ko končate delo v notranjosti računalnika](#).

# Sistemska plošča

## Odstranjevanje sistemske plošče

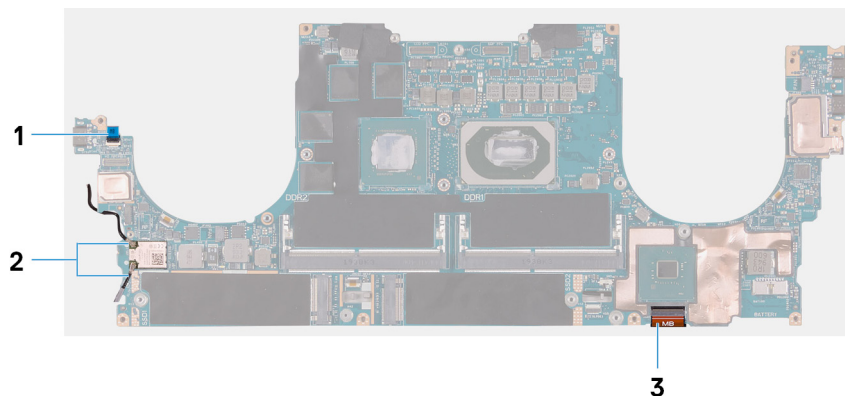
### Zahteve

1. Upoštevajte navodila v razdelku [Preden začnete delo v notranjosti računalnika](#).

- OPOMBA:** Preden odklopite kable s sistemske plošče, si zapomnite mesto priključkov, da jih boste lahko pozneje, ko boste ponovno namestili sistemsko ploščo, spet pravilno priključili.
  - OPOMBA:** Servisna oznaka računalnika je shranjena v sistemski plošči. Ko znova namestite sistemsko ploščo, vnesite servisno oznako v program za nastavitve BIOS-a.
  - OPOMBA:** Z zamenjavo sistemske plošče odstranite vse spremembe, ki ste jih naredili v BIOS-u s programom za nastavitve BIOS-a. Po vnovični namestitvi sistemske plošče morate znova spremeniti ustrezne nastavitve.
  - OPOMBA:** Ko računalnik znova sestavite in vklopite, se pojavi poziv za ponastavitev ure za dejanski čas (RTC). Ko pride do cikla ponastavitve ure za dejanski čas, se računalnik nekajkrat znova zažene, nato pa se prikaže sporočilo o napaki »Time of day not set« (Ura ni nastavljena). Ko se prikaže ta napaka, morate za normalno nadaljnje delovanje računalnika odpreti BIOS ter nastaviti datum in uro.
2. Odstranite [pokrov osnovne plošče](#).
  3. Odstranite [baterijo](#).
  4. Odstranite [zvočnika](#).
  5. Odstranite [pomnilnik](#).
  6. Odstranite [pogon SSD-1](#).
  7. Odstranite [pogon SSD-2](#).
  8. Odstranite [hladilnik](#).
- OPOMBA:** Sistemsko ploščo lahko odstranite ali namestite skupaj s pritrjenim hladilnikom. Tak postopek je preprostejši, hkrati pa preprečuje prekinitev toplotne vezave med sistemsko ploščo in hladilnikom.
9. Odstranite [levi ventilator](#).
  10. Odstranite [desni ventilator](#).
  11. Odstranite [ploščo V/I](#).

### O tem opravilu

Spodnja slika prikazuje priključke na sistemski plošči.



Skica 1. Priključki sistemske plošče

1. Kabel plošče bralnika prstnih odtisov
2. Antenski kabli

### 3. Kabel plošče s kontrolniki tipkovnice

Spodnje slike kažejo, kje je sistemska plošča, in prikazujejo postopek odstranitve.



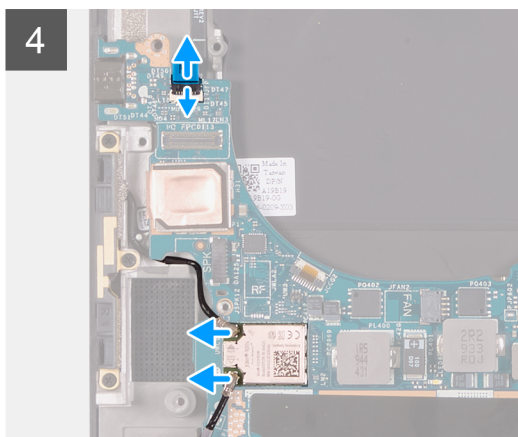
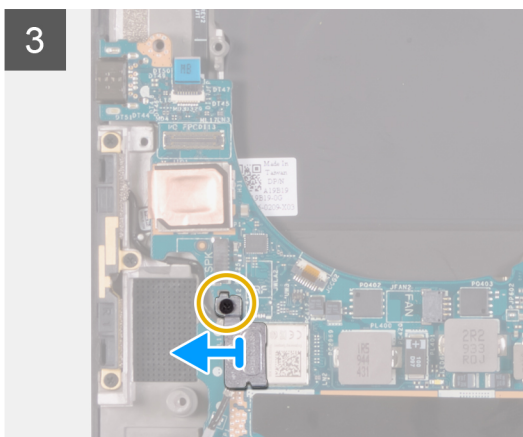
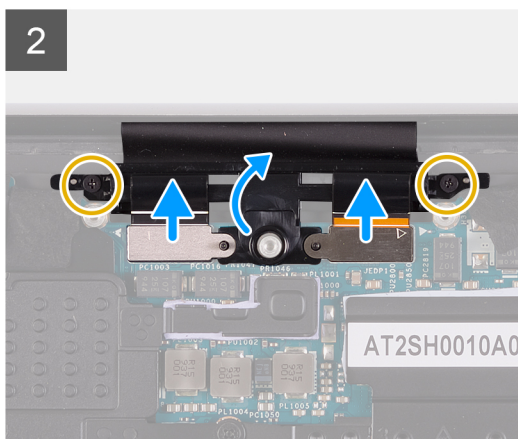
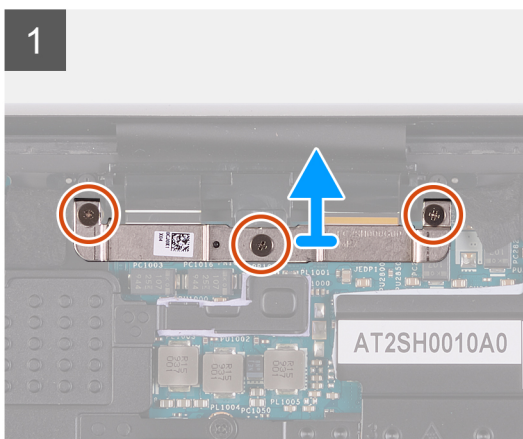
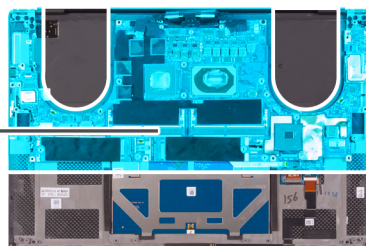
3x

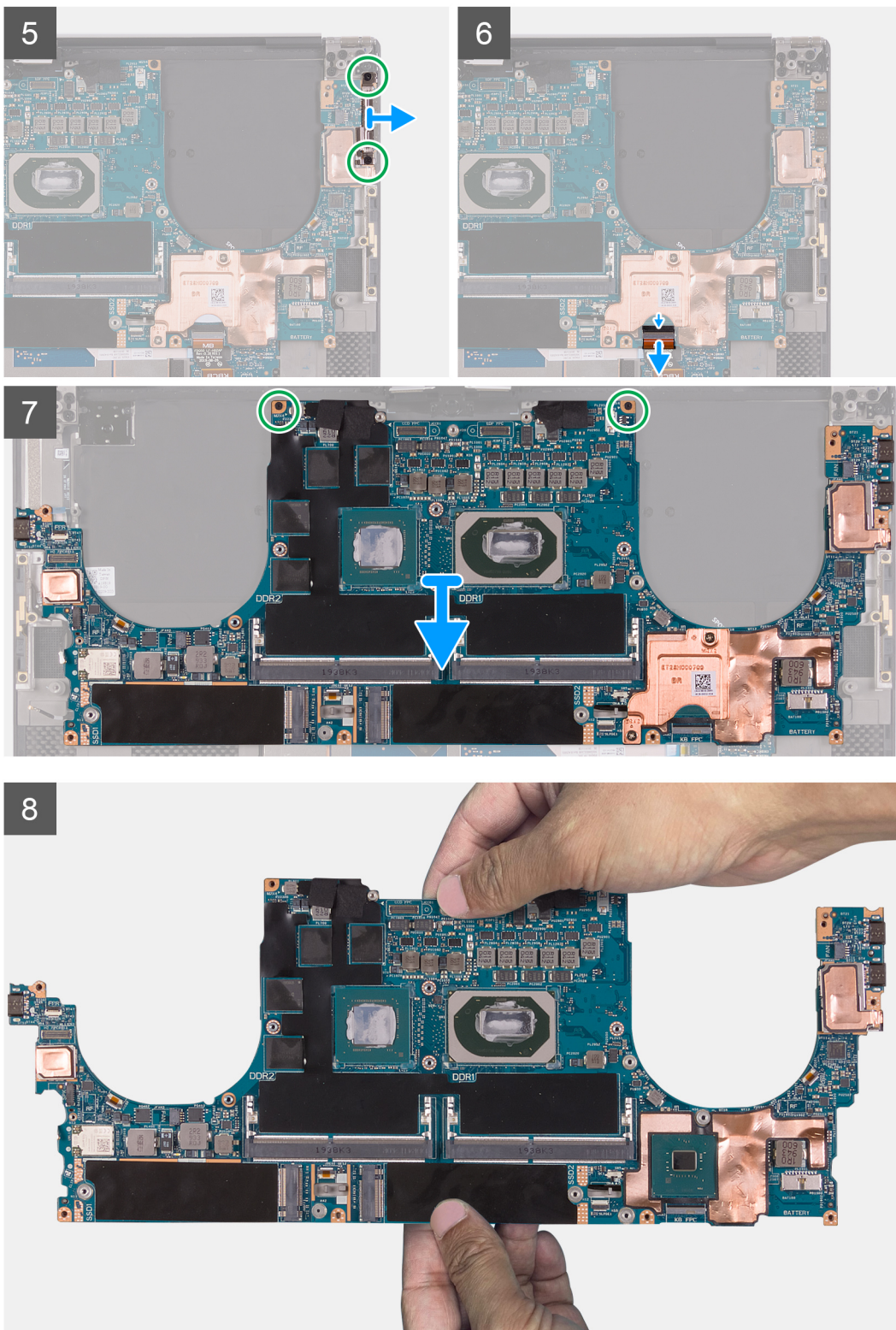


3x  
M1.6x3



4x  
M2x4





## Koraki

1. Odvijte tri zaskočne vijake, s katerimi je nosilec kabla sklopa zaslona pritrjen na sistemsko ploščo.
2. Nosilec kabla sklopa zaslona dvignite s sistemske plošče.
3. Odstranite vijaka (M1.6x3), s katerima je držalo kabla sklopa zaslona pritrjeno na sklop naslona za dlani in tipkovnice.
4. Odklopite kabel zaslona na dotik in kabel kamere.
5. Odstranite vijak (M1.6x3), s katerim je nosilec brezžične kartice pritrjen na sistemsko ploščo.
6. S plastičnim peresom odklopite kabla antene z brezžične kartice.

7. Dvignite zapah in s sistemske plošče odklopite kabel plošče bralnika prstnih odtisov.
8. Odstranite vijaka (M2x4), s katerima je nosilec za vrata USB Type-C pritrjen na sklop naslona za dlani in tipkovnice.
9. Nosilec za vrata USB Type-C dvignite s sklopa naslona za dlani in tipkovnice.
10. Dvignite zapah in s sistemske plošče odklopite kabel plošče s kontrolniki tipkovnice.
11. Odstranite vijaka (M2x4), s katerima je sistemska plošča pritrjena na sklop naslona za dlani in tipkovnice.
12. Sistemska ploščo dvignite s sklopa naslona za dlani in tipkovnice.

**OPOMBA:** Med ravnanjem s sistemska ploščo to čvrsto držite na zgornji in spodnji strani. Sistemske plošče NE držite pri tanjših delih na levi in desni strani.

## Nameščanje sistemske plošče

### Zahteve

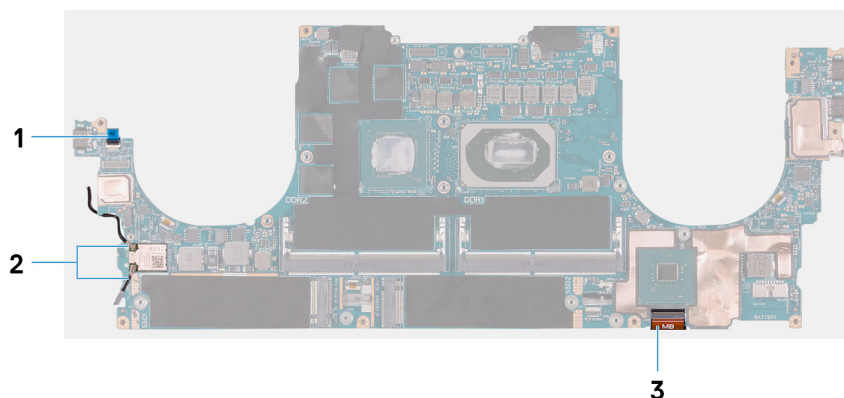
Če opravljate zamenjavo komponente, odstranite obstoječo komponento, preden začnete postopek namestitve nove.

**OPOMBA:** Servisna oznaka računalnika je shranjena v sistemska plošči. Ko znova namestite sistemska ploščo, vnesite servisno oznako v program za nastavitvev BIOS-a.

**OPOMBA:** Z zamenjavo sistemske plošče odstranite vse spremembe, ki ste jih naredili v BIOS-u s programom za nastavitvev BIOS-a. Po vnovični namestitvi sistemske plošče morate znova spremeniti ustrezne nastavitve. Ko računalnik znova sestavite in vklopite, se pojavi poziv za ponastavitvev ure za dejanski čas (RTC). Ko pride do cikla ponastavitvev ure za dejanski čas, se računalnik nekajkrat znova zažene, nato pa se prikaže sporočilo o napaki »Time of day not set« (Ura ni nastavljena). Ko se prikaže ta napaka, morate za normalno nadaljnje delovanje računalnika odpreti BIOS ter nastaviti datum in uro.

### O tem opravilu

Spodnja slika prikazuje priključke na sistemska plošči.



**Skica 2. Priključki sistemske plošče**

1. Kabel plošče bralnika prstnih odtisov
2. Antenski kabli
3. Kabel plošče s kontrolniki tipkovnice

Spodnje slike kažejo, kje je sistemska ploščo, in prikazujejo postopek namestitve.



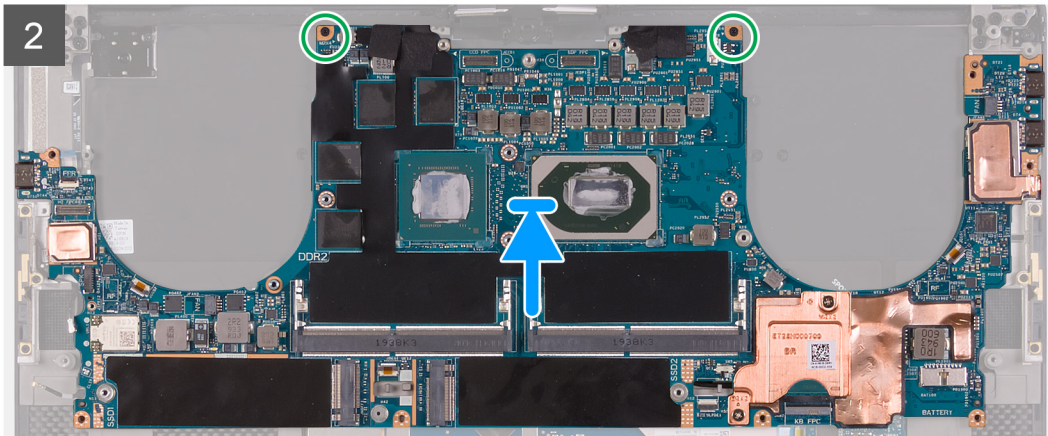
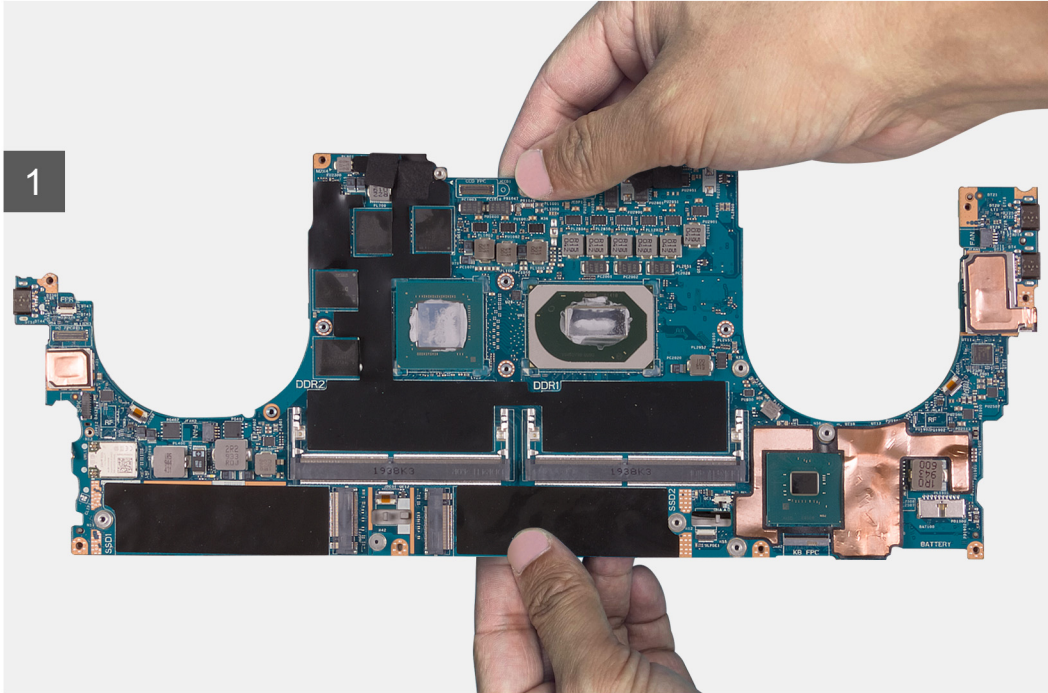
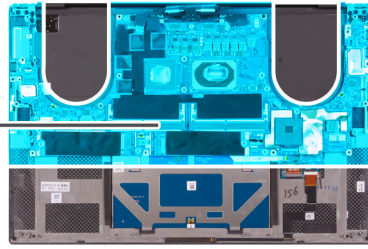
3x

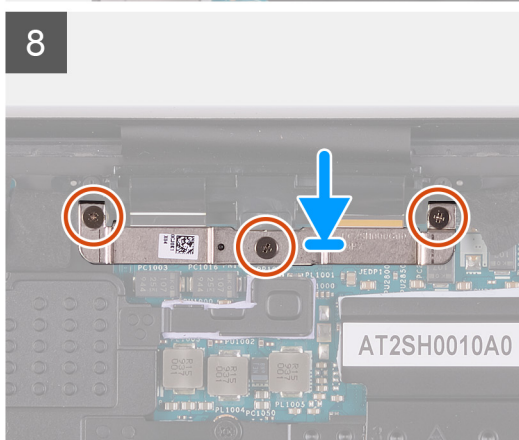
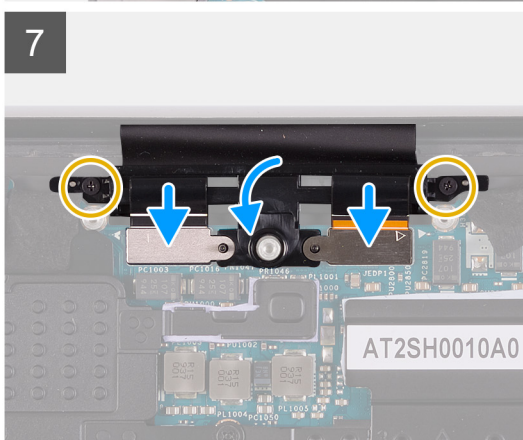
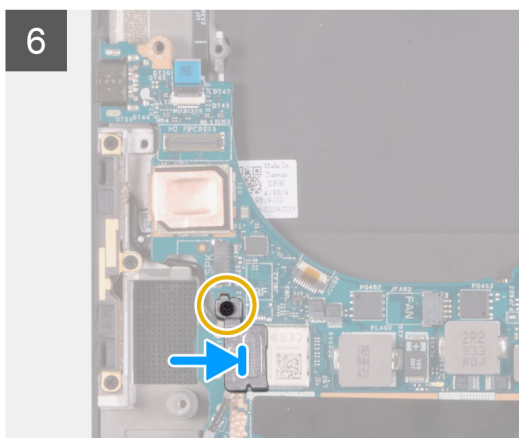
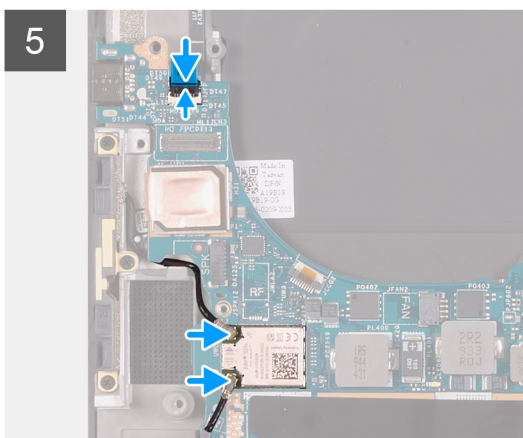
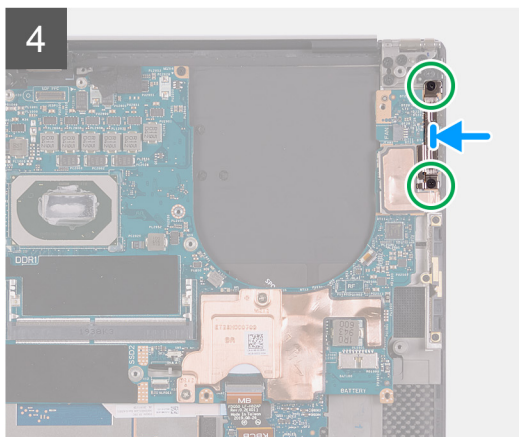
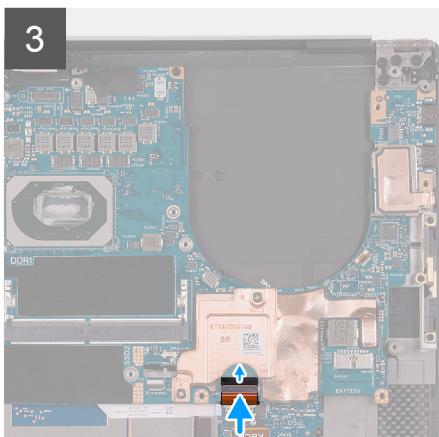


3x  
M1.6x3



4x  
M2x4





## Koraki

1. Sistemsko ploščo čvrsto držite na zgornji in spodnji strani.

**POZOR:** Sistemске plošče NE držite na levi in desni strani, saj jo lahko tako poškodujete.

2. Sistemsko ploščo položite na sklop naslona za dlani in tipkovnice.

3. Odprtini za vijaka na sistemski plošči poravnajte z odprtinama za vijaka na sklopu naslona za dlani in tipkovnice.

4. Znova namestite vijaka (M2x4), s katerima je sistemsko ploščo pritrjena na sklop naslona za dlani in tipkovnice.

5. Kabel plošče s kontrolniki tipkovnice priklopite na sistemsko ploščo in zaprite zapah, da pritrдите kabel.

6. Odprtine za vijake na nosilcu za vrata USB Type-C poravnajte z odprtinami za vijake na sklopu naslona za dlani in tipkovnice.

7. Znova namestite vijaka (M2x4), s katerima je nosilec za vrata USB Type-C pritrjen na sklop naslona za dlani in tipkovnice.

8. Kabel plošče bralnika prstnih odtisov priklopite na sistemsko ploščo in zaprite zapah, da pritrдите kabel.

9. Na sistemsko ploščo priklopite kabel desnega zvočnika.

10. Kabel tipkovnice priključite na sistemsko ploščo in zaprite zaklep, da pritrdite kabel.
11. Antenske kable priključite na brezžično kartico.
12. Odprtino za vijak na nosilcu brezžične kartice poravnajte z odprtino za vijak na sistemski plošči.
13. Znova namestite vijak (M1.6x3), s katerim je nosilec brezžične kartice pritrjen na sistemsko ploščo.
14. Kabel zaslona na dotik in kabel kamere povežite s kablom sklopa zaslona.
15. Znova namestite vijaka (M1.6x3), s katerima je držalo kabla sklopa zaslona pritrjeno na sklop naslona za dlani in tipkovnice.
16. Kabel zaslona na dotik in kabel kamere povežite s kablom sklopa zaslona.
17. Odprtine za vijake na nosilcu kabla sklopa zaslona poravnajte z odprtinami za vijake na sistemski plošči.
18. Privijte tri zaskočne vijake, s katerimi je nosilec kabla sklopa zaslona pritrjen na sistemsko ploščo.

#### Naslednji koraki


1. Namestite [ploščo V/I](#).
2. Namestite [desni ventilator](#).
3. Namestite [levi ventilator](#).
4. Namestite [hladilnik](#).
5. Namestite [pogon SSD-2](#).
6. Namestite [pogon SSD-1](#).
7. Namestite [pomnilnik](#).
8. Namestite [baterijo](#).
9. Namestite [zvočnika](#).
10. Namestite [pokrov osnovne plošče](#).
11. Upoštevajte navodila v razdelku [Ko končate delo v notranjosti računalnika](#).

## Kabel LED

### Odstranjevanje kabla LED

#### Zahteve

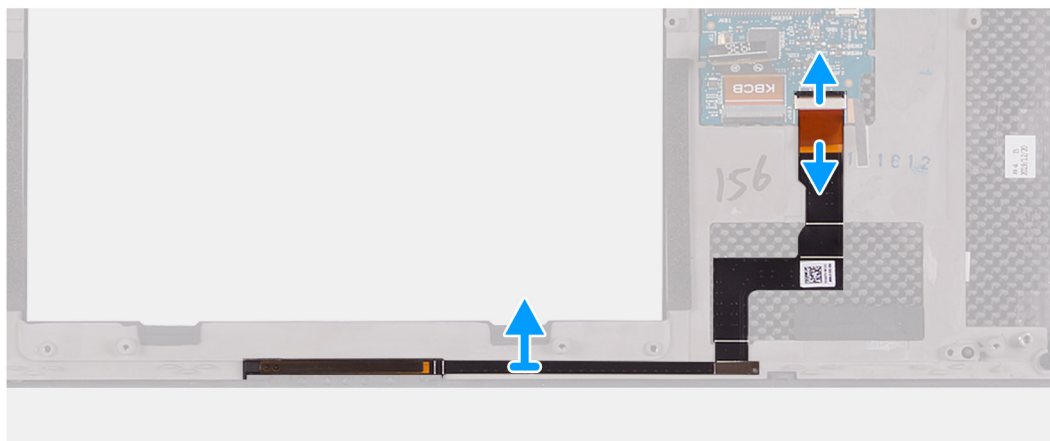
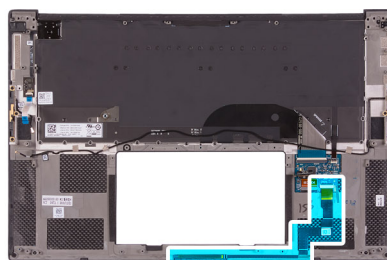
1. Upoštevajte navodila v razdelku [Preden začnete delo v notranjosti računalnika](#).
2. Odstranite [pokrov osnovne plošče](#).
3. Odstranite [baterijo](#).
4. Odstranite [zvočnika](#).
5. Odstranite [pomnilnik](#).
6. Odstranite [polprevodniški pogon1](#).
7. Odstranite [polprevodniški pogon2](#).
8. Odstranite [hladilnik](#).

 **OPOMBA:** Sistemsko ploščo lahko odstranite ali namestite skupaj s pritrjenim hladilnikom. To poenostavi postopek in prepreči prekinitev toplotne vezi med sistemsko ploščo in hladilnikom.

9. Odstranite [levi ventilator](#).
10. Odstranite [desni ventilator](#).
11. Odstranite [V/I ploščo](#).
12. Odstranite [sklop zaslona](#).
13. Odstranite [sistemsko ploščo](#).

#### O tem opraviilu

Naslednja slika prikazuje kabel LED in vizualno prikazuje postopek odstranitve.



Odlepite kabel LED z naslona za dlani in sklopa tipkovnice.

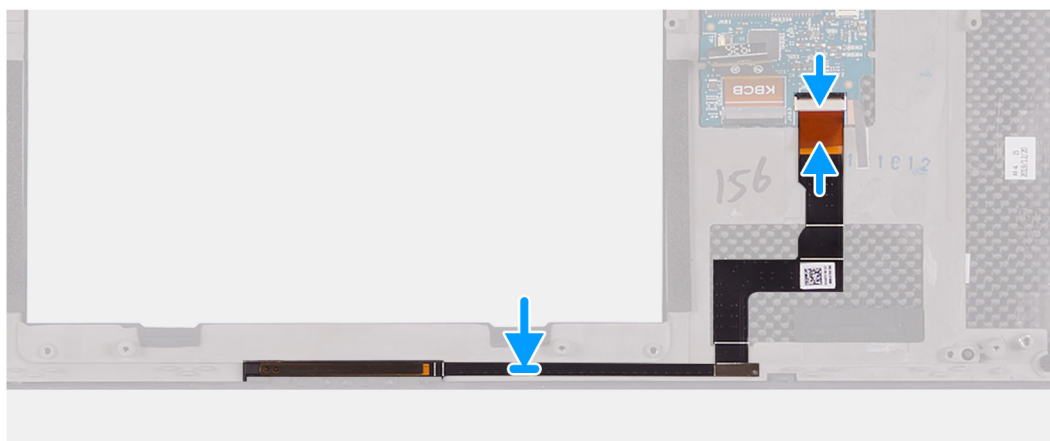
## Namestitev sklopa naslona za dlani in tipkovnice

### Zahteve

Če opravljate zamenjavo komponente, odstranite obstoječo komponento, preden začnete postopek namestitve nove.

### O tem opraviilu

Naslednja slika prikazuje kabel LED in vizualno predstavlja postopek namestitve.



Kabel LED pritrdite na naslon za dlani in sklop tipkovnice.

### Naslednji koraki


1. Namestite [sistemsko ploščo](#).
2. Namestite [sklop zaslona](#).
3. Namestite [V/I ploščo](#).
4. Namestite [levi ventilator](#).
5. Namestite [desni ventilator](#).
6. Namestite [hladilnik](#).
7. Namestite [polprevodniški pogon2](#).
8. Namestite [polprevodniški pogon1](#).
9. Namestite [pomnilnik](#).
10. Namestite [baterijo](#).
11. Namestite [zvočnike](#).
12. Namestite [pokrov osnovne plošče](#).
13. Upoštevajte navodila v razdelku [Ko končate delo v notranjosti računalnika](#).

## Sklop naslona za dlani in tipkovnice

### Odstranjevanje naslona za dlani in sklopa tipkovnice

#### Zahteve

1. Upoštevajte navodila v razdelku [Preden začnete delo v notranjosti računalnika](#).
2. Odstranite [pokrov osnovne plošče](#).
3. Odstranite [baterijo](#).
4. Odstranite [zvočnika](#).
5. Odstranite [pomnilnik](#).
6. Odstranite [polprevodniški pogon1](#).
7. Odstranite [polprevodniški pogon2](#).
8. Odstranite [hladilnik](#).

 **OPOMBA:** Sistemsko ploščo lahko odstranite ali namestite skupaj s pritrjenim hladilnikom. To poenostavi postopek in prepreči prekinitev toplotne vezi med sistemsko ploščo in hladilnikom.

9. Odstranite [levi ventilator](#).
10. Odstranite [desni ventilator](#).
11. Odstranite [V/I ploščo](#).
12. Odstranite [sklop zaslona](#).
13. Odstranite [sistemsko ploščo](#).

#### O tem opravilu

Naslednja slika prikazuje sklop naslona za dlani in tipkovnice ter vizualno predstavitev postopka odstranitve.



Po opravljenem postopku, opisanem v razdelku »Pred postopkom«, vam ostane sklop naslona za dlani in tipkovnice.

## Namestitev sklopa naslona za dlani in tipkovnice

### Zahteve

Če opravljate zamenjavo komponente, odstranite obstoječo komponento, preden začnete postopek namestitve nove.

### O tem opravi

Naslednja slika prikazuje sklop naslona za dlani in tipkovnice ter vizualno predstavlja postopek namestitve.



Naslon za dlani in sklop tipkovnice postavite na ravno površino.

#### Naslednji koraki

1. Namestite [sistemsko ploščo](#).
2. Namestite [sklop zaslona](#).
3. Namestite [V/I ploščo](#).
4. Namestite [levi ventilator](#).
5. Namestite [desni ventilator](#).
6. Namestite [hladilnik](#).
7. Namestite [polprevodniški pogon2](#).
8. Namestite [polprevodniški pogon1](#).
9. Namestite [pomnilnik](#).
10. Namestite [baterijo](#).
11. Namestite [zvočnike](#).
12. Namestite [pokrov osnovne plošče](#).
13. Upoštevajte navodila v razdelku [Ko končate delo v notranjosti računalnika](#).

## Gonilniki in prenosi

Pri prenašanju ali nameščanju gonilnikov in odpravljanju težav z njimi je priporočljivo, da preberete Dellov članek [000123347](#) iz zbirke znanja o pogostih vprašanjih glede gonilnikov in prenosov.

## Nastavitev BIOS-a

**POZOR:** Nekatere spremembe lahko povzročijo nepravilno delovanje računalnika. Priporočamo, da si pred spreminjanjem nastavitve programa za nastavitev BIOS-a zabeležite prvotne nastavitve, da jih boste po potrebi lahko uporabili tudi pozneje.

**OPOMBA:** Prikaz elementov, ki so navedeni v tem razdelku, se lahko razlikuje, kar je odvisno od računalnika in nameščenih naprav.

Program za nastavitev BIOS-a uporabite za te namene:

- Pridobivanje informacije o strojni opremi, ki je nameščena v računalniku, npr. velikosti RAM-a in naprave za shranjevanje.
- Spreminjanje podatkov o konfiguraciji sistema.
- Nastavite ali spremenite možnosti, ki jih lahko izbere uporabnik, kot so uporabniško geslo, omogočanje ali onemogočanje osnovnih naprav in konfiguriranje nastavitve trdega diska.

### Teme:

- Pregled BIOS-a
- Odpiranje programa za nastavitev BIOS-a
- Smerne tipke
- Enkratni zagonski meni One Time Boot (F12)
- Možnosti nastavitve sistema
- Posodabljanje BIOS-a
- Sistemsko geslo in geslo za nastavitev
- Brisanje gesel za sistem in nastavitve

## Pregled BIOS-a

BIOS upravlja tok podatkov med računalnikovim operacijskim sistemom in priključenimi napravami, kot so trdi disk, grafična kartica, tipkovnica, miška in tiskalnik.

## Odpiranje programa za nastavitev BIOS-a

### Koraki

1. Vključite računalnik.
2. Če želite odpreti program za nastavitev BIOS-a, takoj pritisnite tipko F2.

**OPOMBA:** Če čakate predolgo in se prikaže logotip operacijskega sistema, počakajte, da se prikaže namizje sistema. Nato izklopite računalnik in poskusite znova.

## Smerne tipke

**OPOMBA:** Večina sprememb nastavitve BIOS-a se shrani, vendar ne začnejo veljati, dokler znova ne zaženete računalnika.

Tabela 2. Smerne tipke

Tipke	Tipke za pomikanje
Puščica gor	Premakne na prejšnje polje.
Puščica dol	Premakne na naslednje polje.

**Tabela 2. Smerne tipke (nadaljevanje)**

Tipke	Tipke za pomikanje
Enter	Izbere vrednost v izbranem polju (če je primerno) ali odpre povezavo v polju.
Preslednica	Po potrebi razširi ali strni spustni seznam.
Kartica	Premakne na naslednje območje fokusa.
Esc	Premakne na prejšnjo stran, dokler ni prikazan začetni zaslon. Če na začetnem zaslonu pritisnete tipko Esc, se prikaže sporočilo, ki vas pozove, da shranite morebitne neshranjene spremembe, računalnik pa se znova zažene.

## Enkratni zagonski meni One Time Boot (F12)

Za dostop do enkratnega zagonskega menija One Time Boot vklopite ali ponovno zaženite računalnik in takoj pritisnite tipko F12.

**i** **OPOMBA:** Če ne morete vstopiti v meni za enkratni zagon, ponovite zgornji korak.

V meniju za enkratni zagon so prikazane naprave, s katerih je mogoče zagnati računalnik, in možnosti za zagon diagnostike. Možnosti menija za zagon so:

- Izmenljivi pogon (če je na voljo)
- Pogon STXXXX (če je na voljo)

**i** **OPOMBA:** XXX označuje številko pogona SATA.

- Optični pogon, če je na voljo
- Trdi disk SATA (če je na voljo)
- Diagnostika

Na zaslonu z menjem za enkratni zagon je prikazana tudi možnost za dostop do nastavitve BIOS-a.

## Možnosti nastavitve sistema

**i** **OPOMBA:** Kateri elementi so prikazani v tem razdelku, je odvisno od tega računalnika in nameščenih naprav.

**Tabela 3. Možnosti nastavitve sistema – meni z informacijami o sistemu**

Pregled	
BIOS Version	Prikazuje številko različice BIOS.
Servisna oznaka	Prikazuje servisno oznako računalnika.
Asset tag (Oznaka sredstva)	Prikazuje oznako sredstva računalnika.
Manufacture Date	Prikazuje datum izdelave računalnika.
Ownership Date	Prikazuje datum lastništva računalnika.
Express Service Code	Prikaže kodo za hitro servisiranje računalnika.
Ownership Tag	Prikazuje oznako lastništva računalnika.
Signed Firmware Update (Podpisana posodobitev vdelane programske opreme)	Prikaže, ali je omogočena možnost za podpisano posodobitev vdelane programske opreme.
	Privzeta nastavitve: Enabled (Omogočeno)
<b>Baterija</b>	Prikazuje informacije o stanju baterije.
Primaren	Prikaže primarno baterijo.
Battery Level (Napolnjenost baterije)	Prikaže napolnjenost baterije.

**Tabela 3. Možnosti nastavitve sistema – meni z informacijami o sistemu (nadaljevanje)**

<b>Pregled</b>	
Battery State (Stanje baterije)	Prikaže stanje baterije.
Health (Stanje)	Prikaže stanje delovanja baterije.
Napajalnik na izmenični tok	Prikazuje, ali je priključen napajalnik na izmenični tok. Če je priključen, je prikazana vrsta napajalnika na izmenični tok.
<b>PROCESOR</b>	
Vrsta procesorja	Prikazuje vrsto procesorja.
Maximum Clock Speed	Prikazuje najvišjo hitrost ure procesorja.
Minimum Clock Speed	Prikazuje najnižjo hitrost ure procesorja.
Current Clock Speed	Prikazuje trenutno hitrost ure procesorja.
Core Count	Prikazuje število jeder v procesorju.
Processor ID	Prikazuje identifikacijsko kodo procesorja.
Processor L2 Cache	Prikazuje velikost drugonivojskega predpomnilnika procesorja.
Processor L3 Cache	Prikazuje velikost tretjenivojskega predpomnilnika procesorja.
Microcode Version (Različica mikrokode)	Prikaže različico mikrokode.
Intel Hyper-Threading Capable (Podpora za Intel Hyper-Threading)	Prikaže, ali procesor podpira tehnologijo HyperThreading (HT).
64–Bit Technology	Prikazuje, če je uporabljena 64-bitna tehnologija.
<b>POMNILNIK</b>	
Memory Installed	Prikazuje skupno velikost nameščenega pomnilnika računalnika.
Memory Available	Prikazuje skupno velikost pomnilnika računalnika, ki je na voljo.
Memory Speed	Prikaže hitrost pomnilnika.
Memory Channel Mode	Prikazuje enokanalni ali dvokanalni način.
Memory Technology	Prikazuje tehnologijo, ki se uporablja za pomnilnik.
DIMM SLOT 1	Prikazuje pomnilniško kartico, nameščeno v reži 1
DIMM SLOT 2	Prikazuje pomnilniško kartico, nameščeno v reži 2
<b>NAPRAVE</b>	
Panel Type	Prikazuje vrsto plošče zaslona računalnika.
Video Controller	Prikazuje podatke o ločeni grafični kartici računalnika.
Video Memory	Prikazuje podatke o pomnilniku grafične kartice računalnika.
Wi-Fi Device	Prikazuje napravo Wi-Fi, nameščeno v računalniku.
Izvorna ločljivost	Prikazuje izvorno ločljivost zaslona računalnika.
Video BIOS Version	Prikazuje različico BIOS-a grafične kartice računalnika.
Audio Controller	Prikazuje informacije krmilnika zvoka računalnika.
Bluetooth Device	Prikazuje, ali je v računalniku nameščena naprava Bluetooth.
Pass Through MAC Address (Prepustnost naslova MAC)	Prikazuje naslov MAC za prepustnost videa.

**Tabela 4. Možnosti nastavitve sistema – meni Boot options**

<b>Možnosti zagona</b>	
<b>Boot Mode</b>	
Boot Mode: UEFI only (samo UEFI)	Prikazuje zagonski način računalnika.

**Tabela 4. Možnosti nastavitve sistema – meni Boot options (nadaljevanje)**

<b>Možnosti zagona</b>	
Enable Boot Devices (Omogoči zagonske naprave)	Omogoči ali onemogoči možnosti Windows Boot Manager (Upravitelj zagona za Windows) in UEFI Hard Drive (Trdi disk UEFI). Privzeto je izbrana možnost Windows Boot Manager (Upravitelj zagona za Windows) Privzeto je izbrana možnost UEFI Hard Drive (Trdi disk UEFI)
Zagonsko zaporedje	Prikazuje zagonsko zaporedje.
<b>Napredne možnosti zagona</b>	
Enable UEFI Network Stack	Omogoči ali onemogoči omrežni sklad UEFI. Privzeto: ON (VKLOPLJENO).
<b>UEFI Boot Path Security</b>	Omogoči ali onemogoči, ali v meniju zagona, odprtem s tipko F12, pri zagonu s poti zagona UEFI sistem pozove uporabnika k vnosu skrbniškega gesla. Privzeto: Always Except Internal HDD (Vedno, razen notranjega trdega diska)

**Tabela 5. Možnosti nastavitve sistema – meni s konfiguracijo sistema**

<b>Konfiguracija sistema</b>	
<b>Date/Time</b>	
Datum	Nastavi datum računalnika v obliki MM/DD/LLLL. Spremembe datuma začnejo veljati takoj.
Cas	Nastavi uro računalnika v 24-urni obliki HH/MM/SS. Preklopite lahko med 12- in 24-urnim časom. Spremembe ure začnejo veljati takoj.
<b>Pomnilniški vmesnik</b>	
Vklop vrat	Omogoči izbrane vgrajene pogone. Privzeto: ON (VKLOPLJENO).
<b>SATA Operation</b>	
	Nastavi način delovanja vgrajenega krmilnika trdega diska SATA. Privzeto: RAID On (RAID vklopljen). Vmesnik SATA je konfiguriran tako, da podpira RAID (Intel Rapid Restore Technology).
<b>Drive Information (Podatki o pogonu)</b>	
<b>Enable SMART Reporting (Omogoči poročanje SMART)</b>	Omogoči ali onemogoči tehnologijo samopregleda, analize in poročanja (SMART). Privzeto: OFF (IZKLOPLJENO).
<b>Enable Audio (Omogoči zvok)</b>	Omogoči ali onemogoči vgrajeni zvočni krmilnik. Privzeto: ON (VKLOPLJENO).
Enable Microphone (Omogoči mikrofona)	Omogoči ali onemogoči mikrofona. Privzeto je izbrana možnost Enable Microphone (Omogoči mikrofona).
Enable Internal Speaker (Omogoči notranji zvočnik)	Omogoči ali onemogoči vgrajeni zvočnik. Privzeto je izbrana možnost Enable Internal Speaker (Omogoči notranji zvočnik).
<b>USB Configuration</b>	
	Omogoči ali onemogoči zagon iz pomnilniških naprav USB, kot so zunanji trdi diski, optični pogoni in pogoni USB. Privzeto je izbrana možnost Enable USB Boot Support (Omogoči podporo za zagon z USB-ja). Privzeto je izbrana možnost Enable External USB Ports (Omogoči zunanja vrata USB).
<b>Thunderbolt Adapter Configuration</b>	

**Tabela 5. Možnosti nastavitve sistema – meni s konfiguracijo sistema (nadaljevanje)**

<b>Konfiguracija sistema</b>	
Enable Thunderbolt Technology Support (Omogoči podporo za Thunderbolt)	Omogoči ali onemogoči podporo za tehnologijo Thunderbolt. Privzeto: ON (VKLOPLJENO).
Enable Thunderbolt Boot Support (Omogoči podporo zagona Thunderbolt)	Omogoči ali onemogoči podporo za zagon prek vrat Thunderbolt. Privzeto: OFF (IZKLOPLJENO).
Enable Thunderbolt (and PCIe behind TBT) pre-boot modules (Omogoči module za predzagon prek vrat Thunderbolt (in vmesnika PCIe za TBT))	Omogoči ali onemogoči možnost, da je naprave PCIe med predzagonom mogoče povezati prek vmesnika Thunderbolt oziroma da jih ni mogoče povezati. Privzeto: OFF (IZKLOPLJENO).
<b>Miscellaneous Devices</b>	Omogoči ali onemogoči različne vgrajene naprave.
Enable Camera	Omogoči ali onemogoči kamero. Privzeto je izbrana možnost Enable Camera (Omogoči kamero).
Touchscreen	Omogoči ali onemogoči zaslon na dotik. Privzeto je izbrana možnost Touchscreen (Zaslon na dotik).
Enable Fingerprint Reader Device (Omogoči bralnik prstnih odtisov)	Omogoči ali onemogoči bralnik prstnih odtisov. Privzeto je izbrana možnost Enable Fingerprint Reader Device (Omogoči bralnik prstnih odtisov).
<b>Enable MediaCard (Omogoči pomnilniško kartico)</b>	Omogoči vklop/izklop vseh pomnilniških kartic ali nastavitve načina samo za branje za pomnilniške kartice. Privzeto je izbrana možnost Enable Secure Digital (SD) Card (Omogoči kartico SD).
<b>Keyboard Illumination</b>	Nastavi načina delovanja funkcije za osvetlitev tipkovnice. Privzeto: Bright (Svetlo) Osvetlitev tipkovnice bo nastavljena na 100-odstotno svetlost.
<b>Keyboard Backlight Timeout on AC</b>	Nastavi časovno omejitev za tipkovnico, ko je na računalnik priključen napajalnik za izmenični tok. Vrednost časovne omejitve za osvetlitev tipkovnice deluje samo, ko je omogočena osvetlitev tipkovnice. Privzeto: 10 seconds (10 sekund).
<b>Keyboard Backlight Timeout on Battery</b>	Določi vrednost za časovno omejitev za izklop osvetlitve tipkovnice, ko računalnik deluje z napajanjem iz baterije. Vrednost časovne omejitve za osvetlitev tipkovnice deluje samo, ko je omogočena osvetlitev tipkovnice. Privzeto: 10 seconds (10 sekund).

**Tabela 6. Možnosti nastavitve sistema – meni za grafično kartico**

<b>Grafična kartica</b>	
<b>LCD Brightness</b>	
Brightness on battery power (Svetlost pri baterijskem napajanju)	Določi svetlost zaslona, ko računalnik deluje z napajanjem iz baterije. Privzeto: 50
Brightness on AC power (Svetlost pri napajanju z izmeničnim tokom)	Določi svetlost zaslona, ko računalnik deluje z napajanjem z izmeničnim tokom. Privzeto: 100

**Tabela 7. Možnosti nastavitve sistema – meni za varnost**

<b>Varnost</b>	
<b>Enable Admin Setup Lockout (Omogoči zaklep skrbniške namestitve)</b>	Uporabniku omogoči ali onemogoči odpiranje nastavitvev BIOS-a, ko je nastavljeno skrbniško geslo.

**Tabela 7. Možnosti nastavitve sistema – meni za varnost (nadaljevanje)**

Varnost	
	Privzeto: OFF (IZKLOPLJENO).
<b>Password Bypass</b>	Izognite se pozivom za sistemsko (zagonsko) geslo in geslo notranjega trdega diska pri vnovičnem zagonu sistema. Privzeta nastavitvev: Disabled (Onemogočeno)
<b>Enable Non-Admin Password Changes</b>	Uporabniku omogoči ali onemogoči spreminjanje gesla za sistem in trdi disk brez skrbniškega gesla. Privzeto: ON (VKLOPLJENO).
<b>Non-Admin Setup Changes</b>	
Enable UEFI Capsule Firmware Updates (Omogoči posodobitve vdelane programske opreme v kapsulah UEFI)	Omogoči ali onemogoči posodobitve BIOS-a prek posodobitvenih paketov kapsule UEFI. Privzeto: ON (VKLOPLJENO).
<b>Absolute</b>	Omogoči, onemogoči ali trajno onemogoči vmesnik modula BIOS-a izbirne storitve Absolute Persistence Module ponudnika Absolute Software. Privzeta nastavitvev: Enabled (Omogočeno)
<b>TPM 2.0 Security On (Varnost TPM 2.0 vklopljena)</b>	Določite lahko, ali je modul TPM viden operacijskemu sistemu. Privzeto: ON (VKLOPLJENO).
PPI Bypass for Enable Commands (Obvod PPI za omogočene ukaze)	Operacijskemu sistemu omogoči ali onemogoči, da preskoči uporabniške pozive vmesnika BIOS Physical Presence Interface (PPI) pri izdaji ukazov za omogočanje in aktiviranje možnosti TPM vmesnika PPI. Privzeto: OFF (IZKLOPLJENO).
PPI Bypass for Disable Commands (Obvod PPI za onemogočene ukaze)	Operacijskemu sistemu omogoči ali onemogoči, da preskoči uporabniške pozive vmesnika BIOS Physical Presence Interface (PPI) pri izdaji ukazov za onemogočanje in deaktiviranje možnosti TPM vmesnika PPI. Privzeto: OFF (IZKLOPLJENO).
PPI Bypass for Clear Commands (Obvod PPI za počiščene ukaze)	Operacijskemu sistemu omogoči ali onemogoči, da preskoči uporabniške pozive vmesnika BIOS Physical Presence Interface (PPI) pri izdaji ukaza Clear (Počisti). Privzeto: OFF (IZKLOPLJENO).
Attestation Enable	Omogoči upravljanje, ali bo odobritvena hierarhija modula TPM na voljo operacijskemu sistemu. Če to nastavitvev onemogočite, bo zmožnost uporabe modula TPM za podpisovanje omejena. Privzeto: ON (VKLOPLJENO).
Key Storage Enable	Omogoči upravljanje, ali bo odobritvena hierarhija modula TPM na voljo operacijskemu sistemu. Če to nastavitvev onemogočite, bo zmožnost uporabe modula TPM za shranjevanje podatkov lastnika omejena. Privzeto: ON (VKLOPLJENO).
SHA-256	BIOS-u in modulu TPM omogoči ali onemogoči uporabo zgoščevalnega algoritma SHA-256 za razširitev meritev v PCR-je modula TPM med zagonom v BIOS-u. Privzeto: ON (VKLOPLJENO).
Clear (Počisti)	Računalniku omogoči ali onemogoči izbris podatkov lastnika za PTT in PTT povrne v privzeto stanje. Privzeto: OFF (IZKLOPLJENO).
TPM State (Stanje TPM)	Omogoči ali onemogoči modul TPM. To je običajno stanje delovanja modula TPM, če želite uporabiti popoln niz njegovih zmogljivosti.

**Tabela 7. Možnosti nastavitve sistema – meni za varnost (nadaljevanje)**

Varnost	
<b>SMM Security Mitigation</b>	<p>Privzeta nastavev: Enabled (Omogočeno)</p> <p>Omogoči ali onemogoči dodatne zaščite za UEFI SMM Security Mitigation.</p> <p>Privzeto: OFF (IZKLOPLJENO).</p> <p><b>i</b> <b>OPOMBA:</b> Ta funkcija lahko povzroči težave z združljivostjo ali izgubo funkcionalnosti pri uporabi nekaterih starejših orodij in programov.</p>
<b>Intel SGX</b>	<p>Omogoči ali onemogoči funkcijo Intel Software Guard Extensions (SGX), ki zagotovi varno okolje za izvajanje kode/shranjevanje občutljivih podatkov.</p> <p>Privzeto: Software Controlled (Nadzira programska oprema)</p>

**Tabela 8. Možnosti nastavitve sistema – meni Passwords**

Geslo	
<b>Enable Strong Passwords</b>	<p>Omogoči ali onemogoči močna gesla.</p> <p>Privzeto: OFF (IZKLOPLJENO).</p>
<b>Password Configuration</b>	
Admin Password Min (Najmanjše število znakov za skrbniško geslo)	<p>Določite najmanjše število znakov, dovoljenih za skrbniško geslo.</p> <p>Privzeto: 4</p>
Admin Password Max (Največje število znakov za skrbniško geslo)	<p>Določite največje število znakov, dovoljenih za skrbniško geslo.</p> <p>Privzeto: 32</p>
System Password Min (Najmanjše število znakov za sistemsko geslo)	<p>Določite najmanjše število znakov, dovoljenih za sistemsko geslo.</p> <p>Privzeto: 4</p>
System Password Max (Največje število znakov za sistemsko geslo)	<p>Določite največje število znakov, dovoljenih za sistemsko geslo.</p> <p>Privzeto: 32</p>
<b>Admin Password</b>	<p>Tu nastavite, spremenite ali izbrišete skrbniško geslo (včasih imenovano tudi geslo za nastavitve).</p>
<b>Sistemsko geslo</b>	<p>Omogoča nastavev, spreminjanje ali izbris sistema gesla.</p>
<b>Enable Master Password Lockout (Omogoči zaklenitev glavnega gesla)</b>	<p>Omogoči ali onemogoči podporo za glavno geslo.</p> <p>Privzeto: OFF (IZKLOPLJENO).</p>

**Tabela 9. Možnosti nastavitve sistema – meni varnega zagona**

Varen zagon	
Enable Secure Boot	<p>Računalniku omogoči ali onemogoči zagon samo s preverjeno zagonsko programsko opremo.</p> <p>Privzeto: ON (VKLOPLJENO).</p> <p><b>i</b> <b>OPOMBA:</b> Če želite omogočiti Secure Boot (Varen zagon), mora biti računalnik v načinu UEFI Boot (Zagon UEFI), možnost Enable Legacy Option ROMs (Omogoči ROM z možnostjo podedovanega načina) pa mora biti izklopljena.</p>
Secure Boot Mode	<p>Izbere način delovanja z varnim zagonom.</p> <p>Privzeto: Deployed Mode (Uvedeni način).</p> <p><b>i</b> <b>OPOMBA:</b> Za običajno delovanje varnega zagona je treba izbrati možnost »Deployed Mode«.</p>

**Tabela 10. Možnosti sistemskih nastavitev – Meni za napredno upravljanje ključev.**

<b>Napredno upravljanje ključev</b>	
Enable Custom Mode (Omogoči način po meri)	Omogoči ali onemogoči spreminjanje ključev v zbirkah podatkov varnostnih ključev PK, KEK, db in dbx. Privzeto: OFF (IZKLOPLJENO).
Custom Mode Key Management	Izberite vrednosti po meri za napredno upravljanje ključev. Privzeto: PK.

**Tabela 11. Možnosti sistemskih nastavitev – Meni za delovanje**

**Delovanje**

**Multi-Core Support (Večjedrna podpora)**

Active Cores

Spremeni število jeder CPE, ki so na voljo za operacijski sistem. Privzeta vrednost je nastavljena na največje število jeder.

Privzeto: All Cores (Vsa jedra).

**Intel SpeedStep**

Enable Intel SpeedStep Technology (Omogoči tehnologijo Intel SpeedStep Technology)

Omogoči ali onemogoči tehnologijo Intel SpeedStep Technology za dinamično prilagajanje napetosti procesorja in frekvence jedra, s čimer se zmanjša povprečna poraba energije in proizvodnje toplote.

Privzeto: ON (VKLOPLJENO).

**Enable C-State Control**

Omogoči ali onemogoči zmožnost CPE, da preklopi v nizkoenergijska stanja ali iz njih.

Privzeto: ON (VKLOPLJENO).

**Intel Turbo Boost Technology**

Enable Intel Turbo Boost Technology (Omogoči tehnologijo Intel Turbo Boost Technology)

Omogoči ali onemogoči način Intel TurboBoost za procesor. Če je možnost omogočena, gonilniku za Intel TurboBoost omogoča večjo učinkovitost delovanja CPE ali grafičnega procesorja.

Privzeto: ON (VKLOPLJENO).

**Intel Hyper-Threading Technology**

Enable Intel Hyper-Threading Technology (Omogoči tehnologijo Intel Hyper-Threading Technology)

Omogoči ali onemogoči način Intel Hyper-Threading za procesor. Če je možnost Intel Hyper-Threading omogočena, je uporaba sredstev procesorja učinkovitejša, ko se v vsakem jedru izvaja več niti.

Privzeto: ON (VKLOPLJENO).

**Tabela 12. Možnosti sistemskih nastavitev – Meni upravljanja porabe energije**

**Upravljanje porabe energije**

**Wake on AC (Vklon pri priključitvi na izmenični tok)**

Omogoči samodejni vklop in zagon sistema, ko računalnik priklopite na izmenično napajanje.

Privzeto: OFF (IZKLOPLJENO).

**Wake on Dell USB-C Dock (Preklopi iz stanja pripravljenosti s priključkom Dell USB-C)**

Omogoči, da računalnik ob priključitvi priklopne postaje Dell USB-C Dock preklopi iz stanja pripravljenosti.

Privzeto: ON (VKLOPLJENO).

**Auto On Time**

Omogoči samodejni vklop računalnika ob določenih dnevih in urah.

Privzeta nastavitev: Disabled (Onemogočeno) Sistem se ne bo samodejno vklopil.

**Block Sleep**

Računalniku prepreči prekop v način pripravljenosti (S3) v operacijskem sistemu.

Privzeto: OFF (IZKLOPLJENO).

**Tabela 12. Možnosti sistemskih nastavitev – Meni upravljanja porabe energije (nadaljevanje)**

**Upravljanje porabe energije**

**OPOMBA:** Če je ta možnost omogočena, računalnik ne bo preklopil v stanje pripravljenosti, tehnologija Intel Rapid Start bo samodejno onemogočena in možnost porabe operacijskega sistema bo prazna, če je bila nastavljena na stanje pripravljenosti.

**Battery Charge Configuration**

Omogoči delovanje računalnika z baterijskim napajanjem ob urah z največjo porabo energije. Uporabite spodnje možnosti, da ob določenih urah preprečite uporabo izmeničnega napajanja.

Privzeta nastavitvev: prilagodljivo. Baterijske nastavitve se dinamično optimizirajo glede na značilen vzorec uporabe baterije.

**Enable Advanced Battery Charge Configuration**

Omogoči napredno konfiguracijo polnjenja baterije na začetku dneva za določen čas delovanja. Napredno polnjenje baterije (Advanced Battery Charged) izboljšuje stanje baterije v času intenzivne uporabe v času delovnega dne.

Privzeto: OFF (IZKLOPLJENO).

**Peak Shift**

Omogoči delovanje računalnika z baterijskim napajanjem ob urah z največjo porabo energije.

Privzeto: OFF (IZKLOPLJENO).

**Wireless Radio Control**

Control WLAN Radio (Nadzor nad oddajnikom za WLAN)

Omogoči zaznavanje povezave računalnika z omrežnim kablom, brezžične povezave bodo samodejno onemogočene (WLAN in/ali WWAN). Ko je žična omrežna povezava prekinjena, bodo izbrane brezžične povezave znova omogočene.

Privzeto: OFF (IZKLOPLJENO).

**Wake on LAN**

Omogoči ali onemogoči vklop računalnika s posebnim signalom LAN.

Privzeta nastavitvev: Disabled (Onemogočeno)

**Intel Speed Shift Technology**

Omogoči ali onemogoči podporo za tehnologijo Intel Speed Shift Technology. Če to možnost nastavite na »Enable« (Omogoči), lahko operacijski sistem samodejno izbere ustrezno delovanje procesorja.

Privzeto: ON (VKLOPLJENO).

**Lid Switch**

Power On Lid Open

Računalniku omogoča vklop iz izklopljenega stanja, če se odpre pokrov.

Privzeto: ON (VKLOPLJENO).

**Tabela 13. Možnosti nastavitve sistema – meni za brezžično omrežje**

<b>Brezžično omrežje</b>	
<b>Wireless Device Enable</b>	Omogoči ali onemogoči vgrajene naprave WiFi/Bluetooth. Privzeto je izbrana možnost WLAN. Privzeto je izbrana možnost Bluetooth.

**Tabela 14. Možnosti sistemskih nastavitev – Meni delovanja preskusa POST**

**Način delovanja preskusa POST**

**Numlock Enable**

Enable Numlock

Omogoči ali onemogoči Numlock, ko se računalnik zažene.

Privzeto: ON (VKLOPLJENO).

**Zaklenitev tipke Fn**

Omogoči ali onemogoči način zaklepanja funkcije Fn.

Privzeto: ON (VKLOPLJENO).

**Tabela 14. Možnosti sistemskih nastavitev – Meni delovanja preskusa POST (nadaljevanje)**

**Način delovanja preskusa POST**

Lock Mode (Način zaklepanja)	Privzeto: Lock Mode Secondary (Sekundarni način zaklepanja). Lock Mode Secondary = če izberete to možnost, tipke F1–F12 pošljejo kodo za svoje sekundarne funkcije.
<b>Warnings and Errors</b>	Omogoča izbiro dejanja v primeru opozorila ali napake med zagonom. Privzeto: Prompt on Warnings and Errors (Prikaži poziv ob opozorilih in napakah). Ustavitev, poziv in čakanje na odziv uporabnika, če so zaznana opozorila ali napake. <b>OPOMBA:</b> Napake, ki se obravnavajo kot kritične za delovanje strojne opreme sistema, vedno ustavijo sistem.
<b>Enable Adapter Warnings</b>	Omogoči ali onemogoči, da računalnik prikazuje opozorilna sporočila za vmesnike, če so zaznani vmesniki s premalo moči. Privzeto: ON (VKLOPLJENO).
<b>Enable Dock Warning Messages (Omogoči opozorilna sporočila za priklopno postajo)</b>	Omogoči ali onemogoči opozorilna sporočila za priklopno postajo. Privzeto: ON (VKLOPLJENO).
<b>Fastboot</b>	Konfigurira hitrost postopka zagona UEFI. Privzeta nastavitve: Thorough (Temeljito). Izvede celovito inicializacijo strojne opreme in konfiguracije med zagonom.
<b>Extended BIOS POST Time</b>	Konfigurira čas nalaganja za preskus BIOS POST (Power-On Self-Test). Privzeto: 0 seconds (0 sekund).
<b>Full Screen Logo</b>	Ta možnost računalniku omogoči/onemogoči prikaz celozaslonskega logotipa, če se slika ujema z ločljivostjo zaslona. Privzeto: OFF (IZKLOPLJENO).
<b>Mouse/Touchpad</b>	Določa, kako računalnik obravnava vnose z miško in sledilno tablico. Privzeto: Touchpad and PS/2 Mouse (Sledilna tablica in miška PS/2) Vgrajena sledilna tablica ostane omogočena, ko je priključena zunanja miška PS/2.
<b>Sign of Life</b>	
Early Logo Display (Začetni prikaz logotipa)	Prikaz logotipa kot kazalnika za aktivnost delovanja. Privzeto: ON (VKLOPLJENO).
Early Keyboard Backlight (Začetna osvetlitev tipkovnice)	Osvetlitev tipkovnice kot kazalnik za aktivnost delovanja. Privzeto: ON (VKLOPLJENO).
<b>MAC Address Pass-Through</b>	Zamenja zunanji naslov NIC MAC (v podprtem priključku ali ključu) z izbranim naslovom MAC iz računalnika. Privzeto: System Unique MAC Address (Naslov MAC, enoličen za sistem)

**Tabela 15. Možnosti nastavitve sistema – meni Virtualization**

<b>Virtualizacija</b>	
Tehnologijo virtualizacije Intel Virtualization Technology	Računalniku omogoči izvajanje nadzornika navideznega računalnika (VMM). Privzeto: ON (VKLOPLJENO).
VT for Direct I/O	Računalniku omogoči izvajanje tehnologije Virtualization Technology za neposredni V/I (VT-d). VT-d je Intelov način virtualizacije preslikave pomnilnika za V/I. Privzeto: ON (VKLOPLJENO).

**Tabela 16. Možnosti nastavitve sistema – meni za vzdrževanje**

Vzdrževanje	
<b>Asset tag (Oznaka sredstva)</b>	
Asset tag (Oznaka sredstva)	Ustvari sistemsko oznako sredstva, ki jo lahko skrbnik za IT uporabi za edinstveno prepoznavo določenega sistema. Ko je oznaka sredstva določena v BIOS-u, je ni mogoče spremeniti.
Servisna oznaka	Prikazuje servisno oznako računalnika.
<b>BIOS Recovery from Hard Drive</b>	
	Računalniku omogoča obnovitev s poškodovanega posnetka BIOS-a, pod pogojem, da je razdelek Boot Block celovit in deluje. Privzeto: ON (VKLOPLJENO). <b>i</b> <b>OPOMBA:</b> Namen obnovitve BIOS-a je popravilo glavnega dela BIOS-a in ne bo delovala, če je razdelek Boot Block poškodovan. Ta funkcija ne bo delovala tudi, če je okvarjen EC ali ME oziroma v primeru napake, povezane s strojno opremo. Obnovitveni posnetek mora biti na nešifrirani particiji pogona.
BIOS Auto-Recovery	Računalniku omogoča samodejno obnovitev BIOS-a brez ukrepanja uporabnika. Če želite uporabiti to funkcijo, mora biti možnost »BIOS Recovery from Hard Drive« omogočena. Privzeto: OFF (IZKLOPLJENO).
<b>Start Data Wipe</b>	
	<b>⚠ POZOR: Ta postopek varnega izbrisa vse podatke izbrise na tak način, da jih ni mogoče obnoviti.</b> Če to omogočite, bo BIOS nastavljal cikel izbrisa podatkov ob naslednjem vnovičnem zagonu za shranjevalne naprave, ki so priključene na sistemsko ploščo. Privzeto: OFF (IZKLOPLJENO).
<b>Allow BIOS Downgrade (Omogoči zamenjavo BIOS-a s starejšo različico)</b>	
	To polje nadzoruje zamenjavo vdelane programske opreme s starejšimi različicami. Privzeto: ON (VKLOPLJENO).

**Tabela 17. Možnosti nastavitve sistema – meni sistemskih dnevnikov**

Sistemski dnevniki	
<b>Power Event Log</b>	
Clear POWER Event Log	Izberite, ali želite dogodke napajanja sistema ohraniti ali izbrisati. Privzeto: Keep (Obdrži).
<b>BIOS Event Log</b>	
BIOS Event Log	Izberite, ali želite dogodke BIOS-a ohraniti ali izbrisati. Privzeto: Keep (Obdrži).
<b>Thermal Event Log</b>	
Clear Thermal Event Log	Izberite, ali želite dogodke temperature sistema ohraniti ali izbrisati. Privzeto: Keep (Obdrži).

**Tabela 18. Možnosti nastavitve sistema – meni SupportAssist**

SupportAssist	
<b>Dell Auto OS Recovery Threshold</b>	Nadzoruje samodejni potek zagona za konzole SupportAssist System Resolution in za orodje Dell operating system Recovery. Privzeto: 2.
<b>SupportAssist OS Recovery</b>	Omogoči ali onemogoči potek zagona za orodje SupportAssist operating system Recovery pri nekaterih napakah.

Tabela 18. Možnosti nastavitve sistema – meni SupportAssist (nadaljevanje)

SupportAssist	
	Privzeto: ON (VKLOPLJENO).
<b>BIOSConnect</b>	Omogoči ali onemogoči obnovitev operacijskega sistema s storitvijo v oblaku, če se glavni operacijski sistem ne zažene po številu neuspešnih poskusov, ki je enako ali večje od vrednosti, določene pri možnosti Auto OS Recovery Threshold (Prag za samodejno obnovo operacijskega sistema). Privzeto: ON (VKLOPLJENO).

## Posodabljanje BIOS-a

### Posodabljanje BIOS-a v sistemu Windows

#### O tem opravilu

**POZOR:** Če delovanje funkcije BitLocker pred posodobitvijo BIOS-a ni ustavljeno, računalnik ob ponovnem zagonu ne bo prepoznal ključa Bitlocker. Takrat boste pozvani, da za nadaljevanje vnesete ključ za obnovitev, računalnik pa bo ta ključ zahteval ob vsakem vnovičnem zagonu. Če ključa za obnovitev ne vnesete, lahko pride do izgube podatkov ali vnovične namestitve operacijskega sistema. Če želite več informacij, glejte [Posodabljanje BIOS-a v sistemih Dell z omogočenim BitLockerjem](#).

**POZOR:** Med postopkom posodobitve BIOS-a ne izklopite računalnika. Računalnik se morda ne bo zagnal, če ga izklopite.

#### Koraki

1. Odprite [Dellovo spletno mesto za podporo](#).
2. Pojdite na Prepoznavanje **izdelka ali vprašajte podporo**. V polje vnesite identifikator izdelka, model, naročilo storitve ali opišite, kaj iščete, in nato kliknite **Iskanje**.

**OPOMBA:** Če nimate servisne oznake, kliknite **Zaznaj ta računalnik**. Spletno mesto samodejno zazna vašo napravo, nato pa lahko kliknete **Razišči podporo za izdelke**, da odprete stran za podporo za svojo napravo. Uporabite lahko tudi ID izdelka ali ročno poiščete model računalnika.

3. Kliknite **Drivers & Downloads (Gonilniki in prenosi)**.
4. Izberite operacijski sistem, nameščen v računalniku.
5. Na spustnem seznamu **Category (Kategorija)** izberite **BIOS**.
6. Izberite najnovejšo različico BIOS-a in kliknite **Download (Prenos)**, da prenesete datoteko za BIOS za računalnik.
7. Ko je prenos končan, se pomaknite do mape, v kateri je bila shranjena datoteka za posodobitev BIOS-a.
8. Dvokliknite datoteko za posodobitev BIOS-a in sledite navodilom na zaslonu.  
Za več informacij poiščite [spletno mesto za podporo Dell](#).

### Posodabljanje BIOS-a v sistemih Linux in Ubuntu

Če želite posodobiti BIOS sistema v računalniku, v katerem je nameščen Linux ali Ubuntu, glejte [Kako posodobiti BIOS Dell v okolju Ubuntu ali Linux na spletnem mestu za podporo Dell](#).

# Posodabljanje BIOS-a prek pogona USB v sistemu Windows

## O tem opravilu

**POZOR:** Če delovanje funkcije BitLocker pred posodobitvijo BIOS-a ni ustavljeno, računalnik ob ponovnem zagonu ne bo prepoznal ključa BitLocker. Takrat boste pozvani, da za nadaljevanje vnesete ključ za obnovitev, računalnik pa bo ta ključ zahteval ob vsakem vnovičnem zagonu. Če ključa za obnovitev ne vnesete, lahko pride do izgube podatkov ali vnovične namestitve operacijskega sistema. Če želite več informacij, glejte [Posodabljanje BIOS-a v sistemih Dell z omogočenim BitLockerjem](#).

**POZOR:** Med postopkom posodobitve BIOS-a ne izklopite računalnika. Računalnik se morda ne bo zagnal, če ga izklopite.

## Koraki

1. Odprite [Dellovo spletno mesto za podporo](#).
2. Pojdite na Prepoznavanje **izdelka ali vprašajte podporo**. V polje vnesite identifikator izdelka, model, naročilo storitve ali opišite, kaj iščete, in nato kliknite **Iskanje**.  
**OPOMBA:** Če nimate servisne oznake, kliknite **Zaznaj ta računalnik**. Spletno mesto samodejno zazna vašo napravo, nato pa lahko kliknete **Razišči podporo za izdelke**, da odprete stran za podporo za svojo napravo. Uporabite lahko tudi ID izdelka ali ročno poiščete model računalnika.
3. Kliknite **Drivers & Downloads (Gonilniki in prenosi)**.
4. Izberite operacijski sistem, nameščen v računalniku.
5. Na spustnem seznamu **Category (Kategorija)** izberite **BIOS**.
6. Izberite najnovejšo različico BIOS-a in kliknite **Download (Prenos)**, da prenesete datoteko za BIOS za računalnik.
7. Ustvarite zagonski pogon USB. Za več informacij poiščite [spletno mesto za podporo Dell](#).
8. Namestitveno datoteko za BIOS kopirajte na zagonski pogon USB.
9. Zagonski pogon USB priključite na računalnik, ki mu je treba posodobiti BIOS.
10. Znova zaženite računalnik in pritisnite **F12**.
11. V **enkratnem zagonskem meniju** izberite pogon USB.
12. Vnesite ime namestitvene datoteke za BIOS in pritisnite **Enter**.  
Prikazal se bo **pripomoček za posodobitev BIOS-a**.
13. Upoštevajte navodila na zaslону in dokončajte posodobitev BIOS-a.

## Posodabljanje BIOS-a v enkratnem zagonskem meniju

Če želite posodobiti BIOS iz menija za enkratni zagon, glejte [Posodabljanje BIOS-a v meniju za enkratni zagon na spletnem mestu za podporo družbe Dell](#).

## Sistemsko geslo in geslo za nastavitvev


**POZOR:** Funkcije gesel omogočajo osnovno raven zaščite podatkov v računalniku.

**POZOR:** Pazite, da je računalnik zaklenjen, ko ga ne uporabljate. Če računalnik ni zaklenjen in ga pustite brez nadzora, lahko do podatkov v računalniku dostopa kdor koli.

Tabela 19. Sistemsko geslo in geslo za nastavitvev

Vrsta gesla	Opis
Sistemsko geslo	Geslo, ki ga morate vnesti za zagon operacijskega sistema.
Geslo za nastavitvev	Geslo, ki ga morate vnesti za dostop do nastavitvev BIOS-a v računalniku in njihovo spreminjanje.

S sistemskim geslom in geslom za nastavitve lahko zaščitite računalnik.

 **OPOMBA:** Funkcija gesla za dostop do sistema in nastavitve je privzeto onemogočena.

## Dodeljevanje gesla za nastavitve sistema

### Zahteve

Novo sistemsko ali skrbniško geslo lahko dodelite samo, ko je stanje nastavljeno kot **Ni nastavljeno**. Če želite odpreti program za nastavitve sistema v BIOS-u, takoj po vklopu ali vnovičnem zagonu pritisnite F2.

### Koraki


1. Želite vstopiti v **nastavitve sistema**, pritisnite **tipko F2** takoj po vklopu ali ponovnem zagonu.
2. Na zaslonu **System BIOS** (Sistemski BIOS) ali **System Setup** (Nastavitve sistema) izberite **Security** (Varnost) in pritisnite Enter. Prikaže se zaslon **Security (Varnost)**.
3. Izberite **System/Admin Password** (Sistemsko/skrbniško geslo) in ustvarite geslo v polju **Enter the new password** (Vnesite novo geslo).  
Če želite določiti sistemsko geslo, upoštevajte naslednje smernice:
  - Geslo lahko vsebuje do 32 znakov.
  - Vsebovati mora vsaj en posebni znak: "( ! " # \$ % & ' \* + , - . / : ; < = > ? @ [ \ ] ^ \_ ` { | } )"
  - Geslo lahko vsebuje števke 0–9.
  - Geslo lahko vsebuje črke od A do Ž in od a do ž.
4. Vnesite sistemsko geslo, ki ste ga že vnesli v polje **Confirm the new password** (Potrdite novo geslo) in kliknite **OK** (V redu).
5. Pritisnite Y, da shranite spremembe.  
Računalnik se znova zažene.

## Brisanje ali spreminjanje obstoječega sistema gesla ali gesla za nastavitve

### Zahteve

Preden poskušate izbrisati ali spremeniti obstoječe geslo za sistem in/ali nastavitve, se prepričajte, da je v nastavitvah sistema možnost **Stanje gesla** nastavljena na Odklenjeno. Če je možnost **Password Status** (Stanje gesla) nastavljena na Locked (Zaklenjeno), obstoječega gesla za sistem ali nastavitve ni mogoče izbrisati ali spremeniti. Če želite odpreti nastavitve sistema, takoj po vklopu ali vnovičnem zagonu pritisnite F2.

### Koraki

1. Želite vstopiti v **nastavitve sistema**, pritisnite **tipko F2** takoj po vklopu ali ponovnem zagonu.
2. Na zaslonu **System BIOS** (Sistemski BIOS) ali **System Setup** (Nastavitve sistema) izberite **System Security** (Sistemska varnost) in pritisnite Enter. Prikaže se zaslon **System Security** (Sistemska varnost).
3. Na zaslonu **System Security** (Varnost sistema) preverite, ali je možnost **Password Status** (Stanje gesla) nastavljena na Unlocked (Odklenjeno).
4. Izberite **System Password** (Sistemsko geslo). Obstoječe geslo za sistem posodobite ali izbrišete in pritisnite Enter ali tabulatorko.
5. Izberite **Setup Password** (Geslo za nastavitve). Posodobite ali izbrišete obstoječe geslo za nastavitve in pritisnite Enter ali tabulatorko.  
 **OPOMBA:** Če spremenite sistemsko geslo in/ali geslo za nastavitve, ob pozivu znova vnesite novo geslo. Če sistemsko geslo/geslo za nastavitve izbrišete, ob pozivu potrdite izbris.
6. Pritisnite tipko Esc. Prikazal se bo poziv, da shranite spremembe.
7. Pritisnite Y, če želite shraniti spremembe in zapreti **nastavitve sistema**.  
Računalnik se znova zažene.

# Brisanje gesel za sistem in nastavitve

## O tem opravilu

Če želite izbrisati geslo za sistem ali nastavitve, se obrnite na tehnično pomoč Dell, kot je opisano na povezavi [Obrnite na službo za podporo](#).

 **OPOMBA:** Več informacij o ponastavitvi gesel za sistem Windows ali za programe je na voljo v dokumentaciji, priloženi sistemu Windows ali programu.

## Odpravljanje težav

### Teme:

- Ravnanje z nabrekli litij-ionskimi baterijami, ki omogočajo vnovično polnjenje
- Diagnostično orodje SupportAssist
- Vgrajeni samopreskus (BIST)
- Sistemske diagnostične lučke
- Obnovitev operacijskega sistema
- Možnosti medija za varnostno kopiranje in obnovitev
- Vklon in izklon omrežja
- Razelektritev statične napetosti (strojna ponastavitev)

## Ravnanje z nabrekli litij-ionskimi baterijami, ki omogočajo vnovično polnjenje

Dellovi prenosni računalniki tako kot večina prenosnih računalnikov uporabljajo litij-ionske baterije. Mednje sodi tudi litij-ionska baterija z možnostjo vnovičnega polnjenja. V preteklih letih so polnilne litij-ionske baterije postale priljubljene, in zaradi želja strank po tanki obliki (zlasti pri novejših ultratankih prenosnih računalnikih) ter dolgi življenjski dobi, postale standard v elektronski industriji. S tehnologijo litij-ionskih baterij z možnostjo vnovičnega polnjenja pa je neločljivo povezana možnost, da baterijske celice nabreknejo.

Nabrekla baterija lahko vpliva na delovanje prenosnega računalnika. Če želite preprečiti nadaljnje poškodbe ohišja naprave ali notranjih delov, ki bi povzročile okvaro, prenehajte uporabljati prenosni računalnik in ga izpraznite, tako da odklopite napajalnik na izmenični tok in pustite, da se baterija izprazni.

Nabreklih baterij ne uporabljajte, temveč jih ustrezno zamenjajte in zavržite. Priporočamo, da se za menjavo nabreklih baterij obrnete na Dellovo službo za podporo v skladu s pogoji veljavne garancije ali pogodbe o storitvah, vključno z možnostmi za zamenjavo, ki jo opravi Dellov pooblaščen server.

Smernice glede ravnanja z litij-ionskimi baterijami z možnostjo vnovičnega polnjenja in njihove zamenjave:

- Bodite previdni pri ravnanju z litij-ionskimi baterijami, ki omogočajo vnovično polnjenje.
- Preden baterijo odstranite iz prenosnega računalnika, jo izpraznite. Če želite izprazniti baterijo, iz računalnika odklopite napajalnik na izmenični tok in ga uporabljajte samo z napajanjem z baterijo. Ko se računalnik ob pritisku gumba za vklop ne zažene več, je baterija povsem izpraznjena.
- Ne stiskajte je, ne prebadajte je z drugimi predmeti, varujte jo pred padci in poškodbami.
- Ne izpostavljajte je visokim temperaturam. Baterijskih sklopov in celic ne razstavljajte.
- Ne pritiskajte na površino baterije.
- Baterije ne upogibajte.
- Ne uporabljajte nobenega orodja, s katerim bi jo lahko privzdignili.
- Če baterija nabrekne in se zatakne v napravi, je ne poskušajte izvleči. Luknjanje, upogibanje ali stiskanje baterije je lahko nevarno.
- Poškodovane ali nabrekle baterije ne poskušajte znova vstaviti v prenosni računalnik.
- Zaradi skladnosti s predpisi glede transporta morate nabrekle baterije, za katere velja garancija, vrniti Dello v odobreni posodi za pošiljanje (ki jo zagotovi Dell). Nabrekle baterije, za katere garancija ne velja, morate zavreči v pooblaščenem centru za recikliranje. Za pomoč in dodatna navodila se obrnite na Dellovo službo za podporo na [Dellovem spletnem mestu za podporo](#).
- Z uporabo nezdružljive baterije ali baterije, ki ni Dellova, se poveča tveganje požara ali eksplozije. Baterijo zamenjajte samo z ustrezno Dellovo baterijo, ki je pripravljena za delo z računalnikom Dell. Z vašim računalnikom ne uporabljajte baterije drugega računalnika. Vedno kupite originalne baterije na spletnem mestu [Dell Site](#) ali neposredno pri Dello.

Litij-ionske baterije z možnostjo vnovičnega polnjenja lahko nabreknejo zaradi več razlogov, denimo starosti, števila ciklov polnjenja ali izpostavljenosti visoki temperaturi. Če želite več informacij o tem, kako izboljšati učinkovitost delovanja in življenjsko dobo baterije prenosnega računalnika ter zmanjšati možnost nastanka težave, poiščite baterijo prenosnega računalnika Dell na [spletnem mestu za podporo Dell](#).

# Diagnostično orodje SupportAssist

## O tem opravilu

Diagnostično orodje SupportAssist (prej diagnostika ePSA) izvede celovit pregled strojne opreme. Diagnostično orodje SupportAssist je vdelano v BIOS in se zažene znotraj BIOS-a. Diagnostično orodje SupportAssist zagotavlja nabor možnosti za določene naprave ali skupine naprav. Omogoča vam, da:

- zaženete preskuse (samodejno ali v interaktivnem načinu);
- ponovite preskuse,
- prikažete ali shranite rezultate preskusov,
- zaženete temeljite preskuse, s katerimi lahko uvedete dodatne možnosti preskusov in pridobite dodatne informacije o okvarjenih napravah;
- si ogledate sporočila o stanju, ki kažejo, ali so bili preskusi uspešno dokončani;
- si ogledate sporočila o napakah, ki kažejo, ali je med preskusom prišlo do težav.

**OPOMBA:** Nekateri preskusi so namenjeni določenim napravam in zahtevajo posredovanje uporabnika. Med izvajanjem diagnostičnih preskusov bodite vedno ob računalniku.

Za več informacij glejte [Preverjanje delovanja sistema pred zagonom z orodjem SupportAssist](#).

## Vgrajeni samopreskus (BIST)

### Vgrajeni samopreskus matične plošče (M-BIST)

M-BIST je samodiagnostično orodje, vgrajeno v sistemsko ploščo, ki izboljša natančnost diagnosticiranja okvar vdelanega krmilnika (EC) v sistemsko ploščo.

**OPOMBA:** Preskus M-BIST je mogoče ročno zagnati pred postopkom POST (Power On Self Test).

### Zagon postopka M-BIST

**OPOMBA:** Pred zagonom postopka M-BIST se prepričajte, da je računalnik izklopljen.

1. Če želite zagnati preskus M-BIST, pridržite tipko **M** in gumb za vklop.
2. Lučka stanja baterije lahko prikazuje dva stanja:
  - Izklopljeno: ni zaznanih napak.
  - Oranžna in bela: kaže na težavo s sistemsko ploščo.
3. Če pride do okvare na sistemski plošči, lučka stanja baterije 30 sekund utripa eno od naslednjih kod napak:

**Tabela 20. Kode napak lučke LED**

Vzorec utripanja		Možna težava
Oranžna	Bela	
2	1	Napaka CPE-ja
2	8	Napaka napajalnega vodila zaslona LCD
1	1	Napaka zaznavanja modula TPM
2	4	Napaka pomnilnika/RAM-a

4. Če ni zaznana nobena napaka systemske plošče, zaslon LCD 30 sekund preklaplja med različnimi barvami (opisanimi v LCD-BIST), nato pa se izklopi.

### Vgrajeni logični samopreskus (L-BIST)

L-BIST je izboljšava diagnostike s kodami napak z eno lučko LED in se samodejno sproži med preskusom POST. L-BIST preveri napajalni vod za LCD. Če zaslon LCD nima napajanja (torej vezje L-BIST ne deluje), lučka LED za stanje baterije utripa s kodo napake [2, 8] ali [2, 7].

**OPOMBA:** Če preskus L-BIST ne uspe, LCD-BIST ne more delovati, ker zaslon LCD ne bo imel napajanja.

## Navodila za zagon preskusa L-BIST

1. Vključite računalnik.
2. Če se računalnik ne zažene pravilno, preverite lučko LED za stanje baterije:
  - Če lučka LED za stanje baterije utripa s kodo napake [2, 7], kabel zaslona morda ni pravilno priključen.
  - Če lučka LED za stanje baterije utripa s kodo napake [2, 8], je prišlo do okvare napajalnega vodila zaslona LCD na sistemski plošči, zato se napajanje ne dovaja v zaslon LCD.
3. Če je prikazana koda napake [2, 7], preverite, ali je kabel zaslona pravilno priključen.
4. Če je prikazana koda napake [2, 8], zamenjajte sistemsko ploščo.

## Vgrajen samopreskus zaslona LCD (LCD-BIST)

Dellovi prenosni računalniki imajo vgrajeno diagnostično orodje, s katerim lahko ugotovite, ali so nepravilnosti na zaslonu, ki jih vidite, težava z zaslonom LCD Dellovega prenosnega računalnika ali težava z grafično kartico (GPE) in nastavitvami računalnika.

Ko na zaslonu opazite nepravilnosti, denimo utripanje, popačenje, težave z ostrino, nejasno ali zamegljeno sliko, vodoravne ali navpične črte, pojemanje barv in podobno, je vedno dobro izločiti zaslon LCD z zagonom samopreskusa LCD-BIST.

## Navodila za zagon vgrajenega samopreskusa BIST za zaslon LCD

1. Izključite računalnik.
2. Odklopite vse zunanje naprave, priključene v računalnik. V računalnik mora biti priključen samo napajalnik.
3. Poskrbite, da bo zaslon LCD čist (na površini zaslona ne sme biti prašnih delcev).
4. Pridržite tipko **D** in hkrati pritisnite tipko za vklop računalnika, da se zažene način vgrajenega samopreskusa BIST-LCD. Tipko **D** držite, dokler se računalnik ne zažene.
5. Čez cel zaslon se prikazujejo različne barve, ki dvakrat preidejo v belo, črno, rdečo, zeleno in modro.
6. Nato bo zaslon prikazan v beli, črni in rdeči barvi.
7. Natančno preverite, ali so na zaslonu znaki nepravilnosti (morebitne črte, nejasne barve ali popačenje).
8. Po prikazu zadnje barve (rdeča) se bo računalnik zaustavil.

**OPOMBA:** Orodje za diagnostiko pred zagonom Dell SupportAssist ob zagonu najprej sproži preskus BIST za zaslon LCD, pri čemer mora uporabnik s posredovanjem potrditi delovanje zaslona LCD.

## Sistemske diagnostične lučke

Če sveti, lučka stanja napajanja in napolnjenosti baterije kaže stanje pripravljenosti računalnika. Če utripa v različnih vzorcih, lučka stanja napajanja in napolnjenosti baterije označuje različne težave, na katere je naletel računalnik.

### Lučka stanja napajanja in napolnjenosti baterije sveti

V spodnji tabeli je seznam stanj računalnika glede na lučko stanja napajanja in napolnjenosti baterije.

**Tabela 21. Lučka stanja napajanja in polnjenja baterije**

Lučka stanja napajanja in polnjenja baterije	Stanje računalnika
<b>Lučka sveti belo</b>	<ul style="list-style-type: none"><li>• Napajalnik je priključen in baterija je popolnoma napolnjena.</li><li>• Napajalnik je priključen, napolnjenost baterije pa je večja od 5 %.</li></ul>
<b>Oranžna</b>	Računalnik se napaja prek baterije, napolnjenost baterije pa je manjša od 5 %.

**Tabela 21. Lučka stanja napajanja in polnjenja baterije (nadaljevanje)**

Lučka stanja napajanja in polnjenja baterije	Stanje računalnika
Izklopljeno	Računalnik je v stanju pripravljenosti, mirovanja ali izklopljen.

**Lučka stanja napajanja in napolnjenosti baterije utripa**

Lučka stanja napajanja in napolnjenosti baterije utripa oranžno, kar označuje težave, na katere je naletel računalnik.

Lučka stanja napajanja in napolnjenosti baterije na primer dvakrat utripne oranžno, preneha svetiti ter nato trikrat utripne belo in znova preneha svetiti. Ta vzorec z 2 in nato 3 utripi se nadaljuje, dokler se računalnik ne izklopi, kar pomeni, da ni bil zaznan noben pomnilnik ali RAM.

V spodnji tabeli so prikazani različni vzorci lučke stanja napajanja in napolnjenosti baterije ter z njimi povezane težave.

**Tabela 22. Kode lučk LED**

Diagnostika kod lučk	Opis težave
2,1	Napaka procesorja
2,2	Sistemska plošča: napaka BIOS-a ali ROM-a (bralnega pomnilnika)
2,3	Pomnilnik ali RAM (bralno-pisalni pomnilnik) ni zaznan
2,4	Napaka pomnilnika ali RAM-a (bralno-pisalnega pomnilnika)
2,5	Nameščen je neveljaven pomnilnik
2,6	Napaka sistemske plošče ali napaka nabora vezij
2,7	Napaka zaslona
2,8	Napaka napajalnega vodila zaslona LCD
3,1	Napaka baterije za CMOS
3,2	Napaka na kartici PCI ali grafični kartici/vezju
3,3	Posnetka za obnovitev ni mogoče najti
3,4	Posnetek za obnovitev je najden, vendar je neveljaven.
3,5	Napaka napajalnega vodila
3,6	Posodobitev sistema BIOS-a ni dokončana
3,7	Napaka vmesnika Management Engine (ME)

## Obnovitev operacijskega sistema

Če računalnik ne more naložiti operacijskega sistema niti v več poskusih, samodejno zažene obnovitev operacijskega sistema Dell SupportAssist OS Recovery.

Dell SupportAssist OS Recovery je samostojno orodje, ki je vnaprej nameščeno v računalnikih Dell z operacijskim sistemom Windows. Sestavljajo ga orodja za diagnosticiranje in odpravljanje težav, ki se lahko pojavijo, preden računalnik zažene operacijski sistem. Omogoča diagnosticiranje težav s strojno opremo, popraviljanje računalnika, varnostno kopiranje datotek ali ponastavitev računalnika na tovarniško stanje.

Orodje lahko prenesete tudi s spletnega mesta Dell Support za odpravljanje težav in popravilo računalnika, ko zaradi napak programske ali strojne opreme ne more zagnati primarnega operacijskega sistema.

Za več informacij o orodju Dell SupportAssist OS Recovery glejte *Dell SupportAssist OS Recovery User's Guide* na spletnem mestu [Serviceability Tools at the Dell Support Site](#). Kliknite **SupportAssist** in nato **SupportAssist OS Recovery**.

**i** **OPOMBA:** Windows 11 IoT Enterprise LTSC 2024 in Dell ThinOS 10 ne podpirata Dell SupportAssist. Če želite več informacij o obnovitvi sistema ThinOS 10, glejte [Obnovitveni način s tipko R-Key](#).

# Možnosti medija za varnostno kopiranje in obnovitev


Dell priporoča, da ustvarite pogon za obnovitev, s katerim boste lahko odpravili morebitne težave s sistemom Windows. Dell predlaga več možnosti za obnovitev operacijskega sistema Windows v računalniku Dell. Za več informacij glejte [Dellove možnosti medija za varnostno kopiranje in obnovitev v sistemu Windows](#).

## Vklop in izklop omrežja

### O tem opravilu

Če z računalnikom ne morete dostopati do spleta zaradi težav s povezavo, ponastavite omrežne naprave po naslednjem postopku:

### Koraki

1. Izklopite računalnik.
2. Izklopite modem.  
 **OPOMBA:** Nekateri ponudniki internetnih storitev (ISP) zagotavljajo napravo, ki je kombinacija modema in usmerjevalnika.
3. Izklopite brezžični usmerjevalnik.
4. Počakajte 30 sekund.
5. Vključite brezžični usmerjevalnik.
6. Vključite modem.
7. Vključite računalnik.

## Razelektritev statične napetosti (strojna ponastavitev)

### O tem opravilu


Nakopičena statična električnost ostane v računalniku tudi po izklopu in odstranitvi baterije.


Zaradi lastne varnosti in zaščite občutljivih elektronskih komponent v računalniku morate razelektriti nakopičeno statično električnost, preden iz računalnika odstranite katero koli komponento ali jo zamenjate.

Razelektritev statične napetosti, znane tudi kot »strojna ponastavitev«, je hkrati običajen postopek odpravljanja težav, če se računalnik ne vklopi oziroma se operacijski sistem ne zažene.

Statično napetost razelektrite po naslednjem postopku:

### Koraki

1. Izklopite računalnik.
2. Iz računalnika izklopite napajalnik.
3. Odstranite pokrov osnovne plošče.
4. Odstranite baterijo.  
 **POZOR:** Baterija je enota, ki jo je mogoče zamenjati na terenu (FRU), odstranijo/namestijo pa jo lahko samo pooblaščenji serviserji.
5. Pritisnite gumb za vklop in ga držite 20 sekund, da odpravite statično električnost.
6. Namestite baterijo.
7. Namestite pokrov osnovne plošče.
8. V računalnik priključite napajalnik.
9. Vključite računalnik.

 **OPOMBA:** Dodatne informacije o izvedbi strojne ponastavitve so na voljo na [Dellovem spletnem mestu za podporo](#). V menijski vrstici na vrhu strani Support (Podpora) izberite Support (Podpora) > Support Library (Knjižnica za podporo). V iskalno polje na strani knjižnice za podporo vnesite ključno besedo, temo ali številko modela, nato pa kliknite ikono za iskanje (oziroma se je dotaknite), da se prikažejo povezani članki.

# Iskanje pomoči in stik z družbo Dell

## Viri samopomoči

Informacije ter pomoč v zvezi z izdelki in storitvami Dell so na voljo v teh virih samopomoči:


**Tabela 23. Viri samopomoči**

Viri samopomoči	Lokacija virov
Informacije o izdelkih in storitvah Dell	<a href="#">Spletno mesto družbe Dell</a>
Stik s podporo	V iskalno polje sistema Windows vnesite <code>Contact Support</code> in pritisnite tipko Enter.
Spletna pomoč za operacijski sistem	<a href="#">Spletno mesto za podporo za Windows</a> <a href="#">Spletno mesto za podporo za Linux</a>
Dostop do vrhunskih rešitev, diagnostičnih podatkov, gonilnikov in datotek za prenos ter več informacij o vašem računalniku v obliki videoposnetkov, priročnikov in dokumentov.	Vaš računalnik Dell je mogoče enolično prepoznati po servisni oznaki ali kodi za hitro servisiranje. Če si želite ogledati pomembne vire o podpori za svoj računalnik Dell, vnesite servisno oznako ali kodo za hitro servisiranje v ustrezno polje na <a href="#">Dellovem spletnem mestu za podporo</a> .  Več informacij o iskanju servisne oznake vašega računalnika je v razdelku <a href="#">Iskanje servisne oznake v računalniku</a> .
Članki v Dellovi zbirki znanja	<ol style="list-style-type: none"> <li>1. Odprite <a href="#">Dellovo spletno mesto za podporo</a>.</li> <li>2. V menijski vrstici na vrhu strani Support (Podpora) izberite <b>Support</b> (Podpora) &gt; <b>Support Library</b> (Knjižnica za podporo).</li> <li>3. V iskalno polje na strani knjižnice za podporo vnesite ključno besedo, temo ali številko modela, nato pa kliknite ikono za iskanje (oziroma se je dotaknite), da se prikažejo povezani članki.</li> </ol>

## Stik z družbo Dell

Če želite vzpostaviti stik z družbo Dell za prodajo, tehnično podporo ali servisno službo za stranke, odprite zavihek [Contact Support \(Stik s podporo\)](#) na [Dellovem spletnem mestu za podporo](#).

 **OPOMBA:** Razpoložljivost storitev se morda razlikuje glede na državo ali regijo in izdelek.

 **OPOMBA:** Če nimate na voljo povezave z internetom, lahko podatke za stik najdete na računu za nakup, embalaži, blagajniškem izpisku ali v katalogu izdelkov Dell.

## Zgodovina sprememb

Sledi vsem posodobitvam dokumenta. Običajno vključuje datum spremembe, številko različice in kratak opis spremembe. Ta dnevnik pomaga ohranjati preglednost, odgovornost in jasen časovni okvir napredka.

**Tabela 24. Zgodovina sprememb**

Revizija	Datum	Opis
A00	05-21-2020	Prvotni datum objave
A04	09-08-2025	<ul style="list-style-type: none"><li>• Dodana tema o kablu LED.</li><li>• Posodobljena tema sklopa naslona za dlani in tipkovnice.</li></ul>