

Precision 5530

Руководство по обслуживанию



Примечания, предостережения и предупреждения

-  **ПРИМЕЧАНИЕ:** Пометка ПРИМЕЧАНИЕ указывает на важную информацию, которая поможет использовать данное изделие более эффективно.
-  **ПРЕДОСТЕРЕЖЕНИЕ:** Пометка ПРЕДОСТЕРЕЖЕНИЕ указывает на потенциальную опасность повреждения оборудования или потери данных и подсказывает, как этого избежать.
-  **ПРЕДУПРЕЖДЕНИЕ:** Пометка ПРЕДУПРЕЖДЕНИЕ указывает на риск повреждения оборудования, получения травм или на угрозу для жизни.

© Корпорация Dell или ее дочерние компании, 2018. Все права защищены. Dell, EMC и другие товарные знаки являются товарными знаками корпорации Dell Inc. или ее дочерних компаний. Другие товарные знаки могут быть товарными знаками соответствующих владельцев.

Работа с компьютером


Инструкции по технике безопасности

Следуйте этим инструкциям, чтобы исключить повреждение компьютера и для вашей собственной безопасности. Если не указано иное, то каждая процедура, предусмотренная в данном документе, подразумевает соблюдение следующих условий.

- прочитаны указания по технике безопасности, прилагаемые к компьютеру;
 - Для замены компонента или установки отдельно приобретенного компонента выполните процедуру снятия в обратном порядке.
- ⚠ ПРЕДУПРЕЖДЕНИЕ:** Отсоедините компьютер от всех источников питания перед снятием крышки компьютера или панелей. После окончания работы с внутренними компонентами компьютера, установите все крышки, панели и винты на место, перед тем как, подключить компьютер к источнику питания.
- ⚠ ПРЕДУПРЕЖДЕНИЕ:** Перед началом работы с внутренними компонентами компьютера прочитайте инструкции по технике безопасности, прилагаемые к компьютеру. Дополнительные сведения о рекомендациях по технике безопасности содержатся на начальной странице раздела о соответствии нормативным требованиям по адресу: www.Dell.com/regulatory_compliance.
- ⚠ ПРЕДОСТЕРЕЖЕНИЕ:** Большинство видов ремонта может выполнять только квалифицированный специалист. Пользователь может осуществлять поиск и устранение неисправностей и простой ремонт только в том случае, если это рекомендуется в документации на изделие Dell, инструкциями интерактивной справки или службой поддержки компании Dell. На ущерб, вызванный неавторизованным обслуживанием, гарантия не распространяется. Прочтите и выполняйте инструкции по технике безопасности, поставляемые с устройством.
- ⚠ ПРЕДОСТЕРЕЖЕНИЕ:** Во избежание электростатического разряда следует заземлиться. Для этого можно надеть заземляющий браслет или периодически прикасаться одновременно к неокрашенной металлической поверхности и одному из разъемов на задней панели компьютера.
- ⚠ ПРЕДОСТЕРЕЖЕНИЕ:** Бережно обращайтесь с компонентами и платами. Не дотрагивайтесь до компонентов и контактов платы. Держите плату за края или за металлическую монтажную скобу. Держите такие компоненты, как процессор, за края, а не за контакты.
- ⚠ ПРЕДОСТЕРЕЖЕНИЕ:** При отсоединении кабеля беритесь за разъем или специальную петлю на нем. Не тяните за кабель. У некоторых кабелей имеются разъемы с фиксирующими лапками; перед отсоединением кабеля такого типа нажмите на фиксирующие лапки. При разъединении разъемов старайтесь разносить их по прямой линии, чтобы не погнуть контакты. А перед подсоединением кабеля убедитесь в правильной ориентации и соосности частей разъемов.
- ⓘ ПРИМЕЧАНИЕ:** Цвет компьютера и некоторых компонентов может отличаться от цвета, указанного в этом документе.
- ⚠ ПРЕДОСТЕРЕЖЕНИЕ:** Система отключится, если боковые крышки будут сняты во время работы системы. Если боковая крышка снята, система не будет включаться.
- ⚠ ПРЕДОСТЕРЕЖЕНИЕ:** Система отключится, если боковые крышки будут сняты во время работы системы. Если боковая крышка снята, система не будет включаться.
- ⚠ ПРЕДОСТЕРЕЖЕНИЕ:** Система отключится, если боковые крышки будут сняты во время работы системы. Если боковая крышка снята, система не будет включаться.

Выключение компьютера (Windows 10)

⚠ ПРЕДОСТЕРЕЖЕНИЕ: Во избежание потери данных сохраните и закройте все открытые файлы и выйдите из всех открытых программ перед выключением компьютера или снятием боковой крышки.

- 1 Нажмите .
- 2 Нажмите  и выберите **Завершение работы**.

ℹ ПРИМЕЧАНИЕ: Убедитесь, что компьютер и все подключенные к нему устройства выключены. Если компьютер и подключенные устройства не выключились автоматически при завершении работы операционной системы, нажмите и удерживайте кнопку питания примерно 6 секунд, пока они не выключатся.

Подготовка к работе с внутренними компонентами компьютера

- 1 Чтобы не поцарапать крышку компьютера, работы следует выполнять на плоской и чистой поверхности.
- 2 Выключите компьютер.
- 3 Если компьютер подсоединен к стыковочному устройству (подстыкован), расстыкуйте его.
- 4 Отсоедините от компьютера все сетевые кабели (при наличии).

⚠ ПРЕДОСТЕРЕЖЕНИЕ: Если в компьютере имеется порт RJ45, сначала отсоедините сетевой кабель от компьютера.

- 5 Отсоедините компьютер и все внешние устройства от электросети.
- 6 Откройте дисплей.
- 7 Нажмите и удерживайте кнопку питания в течение нескольких секунд, чтобы заземлить системную плату.

⚠ ПРЕДОСТЕРЕЖЕНИЕ: Во избежание поражения электрическим током отключите компьютер от электросети перед выполнением шага 8.

⚠ ПРЕДОСТЕРЕЖЕНИЕ: Во избежание электростатического разряда следует заземлиться, надев антистатический браслет или периодически прикасаясь к неокрашенной металлической поверхности, одновременно касаясь разъема на задней панели компьютера.


- 8 Извлеките из соответствующих слотов все установленные платы ExpressCard или смарт-карты.

После работы с внутренними компонентами компьютера

После завершения любой процедуры замены не забудьте подключить все внешние устройства, платы и кабели, прежде чем включать компьютер.

⚠ ПРЕДОСТЕРЕЖЕНИЕ: Во избежание повреждения компьютера следует использовать только аккумулятор, предназначенный для данного компьютера Dell. Не используйте аккумуляторы, предназначенные для других компьютеров Dell.

- 1 Установите на место батарею.
- 2 Установите на место нижнюю крышку.
- 3 Подсоедините все внешние устройства, например репликатор портов или стыковочное устройство Media Base, и установите обратно все платы и карты, например плату ExpressCard.
- 4 Подсоедините к компьютеру все телефонные или сетевые кабели.

 **ПРЕДОСТЕРЕЖЕНИЕ:** Чтобы подсоединить сетевой кабель, сначала подсоедините его к сетевому устройству, а затем к компьютеру.

- 5 Подключите компьютер и все внешние устройства к электросети.
- 6 Включите компьютер.

Технология и компоненты

В данной главе представлены подробные сведения о технологии и компонентах, доступных в системе.

Темы:

- Процессоры
- Набор микросхем
- Функции памяти
- Дисплей
- Жесткий диск
- Функции USB-интерфейса
- HDMI 1.4 — HDMI 2.0

Процессоры

Модель Precision 5530 поставляется с процессором Intel® Core 8-го поколения. Поддерживаемые процессоры на данной платформе:

8-е поколение:

Процессор Intel® Core i9 (6 ядер, 2,9 ГГц, 4,8 ГГц Turbo, 12 Мбайт, 45 Вт, с платой Intel UHD Graphics 630)
Процессор Intel® Core i7 (6 ядер, 2,6 ГГц, 4,3 ГГц Turbo, 9 Мбайт, 45 Вт, с платой Intel UHD Graphics 630)
Процессор Intel® Core i5 (4 ядра, 2,3 ГГц, 4,0 ГГц Turbo, 8 Мбайт, 45 Вт, с платой Intel UHD Graphics 630)
Процессор Intel® Xeon E-2176M (6 ядер 2,7 ГГц, 4,4 ГГц Turbo, 12 Мбайт, 45 Вт, с платой Intel UHD Graphics P630)

❶ | ПРИМЕЧАНИЕ: Тактовая частота и производительность процессора зависят от нагрузки и других переменных.

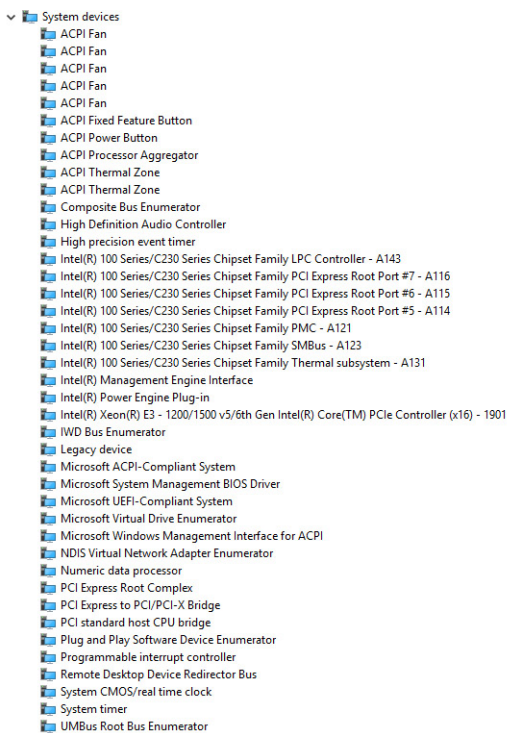
Набор микросхем

Набор микросхем Intel CM246.

Идентификация набора микросхем в диспетчере устройств в Windows 10

❶ | ПРИМЕЧАНИЕ: Показана стандартная информация о наборе микросхем, которая может отличаться от реальной.

- 1 Введите **Device Manager** (Диспетчер устройств) в поле **Ask me anything** (Задать вопрос). Появится окно диспетчера устройств.
- 2 Разверните пункт **Системные устройства** и найдите набор микросхем.




Функции памяти

Модель Precision 5530 поддерживает следующие конфигурации памяти:

- 32 Гбайт 2 666 МГц DDR4 — 2 x 16 Гбайт;
- 16 Гбайт 2 666 МГц DDR4 — 1 x 16 Гбайт;
- 16 Гбайт 2 666 МГц DDR4 — 2 x 8 Гбайт;
- 8 Гбайт 2 666 МГц DDR4 — 1 x 8 Гбайт;
- 8 Гбайт 2 666 МГц DDR4 — 2 x 4 Гбайт.

Проверка системной памяти

Windows 10

- 1 Нажмите кнопку **Windows** и выберите **Все параметры**  > **Система**.
- 2 В разделе **Система** выберите **О системе**.

Проверка системной памяти в программе настройки

- 1 Включите или перезагрузите планшетноутбукастольный ПК.
- 2 Когда на экране появится логотип Dell, нажмите клавишу F2. Появится сообщение о входе в программу настройки BIOS.
- 3 На панели слева выберите **Параметры** > **Общие** > **Сведения о системе**, Информация о памяти отображается на панели справа.

Тестирование памяти с помощью ePSA

- 1 Включите или перезагрузите компьютер.
- 2 Нажмите клавишу F12 или сочетание клавиш Fn+PWR, чтобы открыть программу диагностики ePSA. На компьютере начнется анализ системы перед загрузкой (PSA).

И **ПРИМЕЧАНИЕ:** Если вы не успели вовремя нажать эту клавиши и появился экран с логотипом операционной системы, дождитесь появления рабочего стола или экрана входа в систему. Выключите компьютер и повторите попытку.

Если в результате теста памяти фиксируется 25 или меньше ошибок, все возникшие проблемы будут исправлены в автоматическом режиме с помощью основных функций RMT. Тест будет считаться пройденным, так как дефекты были устранены. Если в результате теста памяти фиксируется 26–50 ошибок, все дефектные блоки памяти будут скрыты с помощью основных функций RMT, тест будет считаться пройденным и не будет необходимости в замене какого-либо модуля памяти. Если в результате теста памяти фиксируется более 50 ошибок, тест останавливается и в его результатах указывается, что требуется замена модуля памяти.

Дисплей

В разделе "Дисплей" рассказывается о том, как определить адаптер дисплея в Dell Display Manager и как изменить разрешение экрана. В этом разделе также содержится информация о подключении нескольких мониторов.

Идентификация адаптера дисплея

- 1 Введите **диспетчер устройств** в поле **Можете спросить у меня что угодно**. Появится окно **Диспетчер устройств**.
- 2 Разверните раздел **Видеоадаптеры**.
Здесь отображается информация об адаптере дисплея.

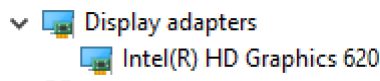
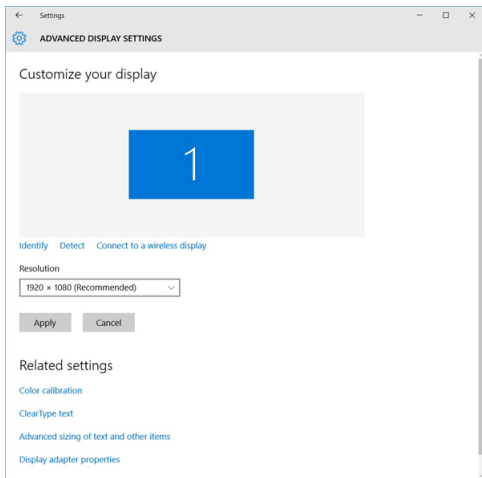


Рисунок 1. Адаптер дисплея

Изменение разрешения экрана

- 1 Правой кнопкой мыши нажмите рабочий стол и выберите **Параметры экрана**.
- 2 Нажмите пункт **Дополнительные параметры экрана** или коснитесь его.
- 3 Выберите необходимое разрешение в раскрывающемся списке и коснитесь **Применить**.



Подключение к внешним устройствам отображения

Для подключения компьютера к внешнему устройству отображения выполните следующие действия.

- 1 Убедитесь, что проектор включен, и подключите кабель проектора к видеоразъему на компьютере.
- 2 Нажмите кнопку с логотипом Windows и клавишу P.
- 3 Выберите один из следующих режимов:
 - Только экран ПК
 - Дублировать
 - Расширить
 - Только второй экран

И | **ПРИМЕЧАНИЕ:** Дополнительные сведения см. в документации по используемому устройству отображения.

Жесткий диск

В этом разделе объясняется, как определить тип жесткого диска, установленного в системе.

Идентификация накопительного устройства в Windows 10

- 1 Введите **диспетчер устройств** в поле **Я — Кортана. Можете спросить у меня что угодно.** Отобразится окно **Device Manager (Диспетчер устройств)**.
- 2 Выберите **Дисковые устройства**.
Будут показаны устройства хранения данных, установленные в системе.

Функции USB-интерфейса

Универсальная последовательная шина (USB) появилась в 1996 году. Она существенно упростила подключения между хост-компьютерами и периферийными устройствами, такими как мыши, клавиатуры, внешние накопители и принтеры.

Давайте посмотрим на эволюцию интерфейса USB, приведенную в таблице ниже.

Таблица 1. Эволюция USB

Тип	Скорость передачи данных	Категория	Год введения
Порт USB 3.0/USB 3.1 1-го поколения	5 Мбит/с	Сверхвысокая скорость	2010
USB 2.0	480 Мбит/с	Высокая скорость	2000
USB 3.1 Gen 2	10 Гбит/с	Сверхвысокая скорость	2013

USB 3.0/USB 3.1 1-го поколения (SuperSpeed USB)

В течение многих лет стандарт USB 2.0 имел прочную репутацию стандартного интерфейса в мире персональных компьютеров — его использовали около 6 миллиардов проданных устройств. Однако в настоящее время наблюдается потребность в увеличении скорости, поскольку появляется все более быстрое оборудование и возрастают требования к скорости передачи данных. Окончательным ответом на растущие запросы потребителей стал интерфейс USB 3.0/USB 3.1 1-го поколения, который теоретически способен обеспечить десятикратное увеличение скорости передачи данных по сравнению со своим предшественником. Стандарт USB 3.1 1-го поколения обладает следующими основными свойствами.

- Более высокие скорости передачи данных (до 5 Гбит/с)
- Повышенная максимальная мощность шины и потребление тока для лучшего энергообеспечения ресурсоемких устройств
- Новые функции управления питанием
- Полностью дуплексный режим передачи данных и поддержки новых типов передачи данных
- Обратная совместимость с USB 2.0
- Новые разъемы и кабель

В разделах ниже приводятся некоторые из наиболее часто задаваемых вопросов по USB 3.0/USB 3.1 1-го поколения.



Быстродействие

Актуальная спецификация USB 3.0/USB 3.1 1-го поколения задает три режима скорости: Это Super-Speed (Сверхскоростной), Hi-Speed (Высокоскоростной) и Full-Speed (Полноскоростной). Новый сверхскоростной режим обеспечивает скорость передачи данных 4,8 Гбит/с. Данный стандарт продолжает поддерживать высокоскоростной и полноскоростной режимы работы USB, также известные как USB 2.0 и 1.1. Однако эти более медленные режимы по-прежнему работают на соответствующих скоростях 480 и 12 Мбит/с и сохранены только для обратной совместимости.

Интерфейс USB 3.0/USB 3.1 1-го поколения обеспечивает намного более высокую производительность за счет технических изменений, перечисленных ниже:

- Дополнительная физическая шина, добавленная параллельно существующей шине USB 2.0 (см. рисунок ниже).
- В USB 2.0 было четыре провода (питание, заземление и одна дифференциальная пара для передачи данных); в USB 3.0/USB 3.1 1-го поколения было добавлено еще четыре провода, т. е. две пары дифференциальных сигналов (передача и прием), в общей сложности составив восемь соединений в разъемах и кабелях.
- В отличие от полудуплексного режима в USB 2.0 в USB 3.0/USB 3.1 1-го поколения используется двунаправленный интерфейс передачи данных. Это увеличивает теоретическую пропускную способность в 10 раз.



Из-за постоянно растущих требований к скорости передачи данных, распространения видеоматериалов высокой четкости, терабайтных накопительных устройств, цифровых камер высокого разрешения и т. д. производительности USB 2.0 может быть недостаточно. Кроме того, подключение USB 2.0 никогда не сможет даже приблизиться к теоретической максимальной пропускной способности в 480 Мбит/с; реальная пропускная способность составляет не более 320 Мбит/с (40 Мбайт/с). Аналогичным образом подключения USB 3.0/USB 3.1 1-го поколения никогда не достигнут скорости 4,8 Гбит/с. Максимальная скорость передачи данных составит немногим более 400 Мбайт/с. При такой скорости USB 3.0/USB 3.1 1-го поколения оказывается в 10 раз быстрее, чем USB 2.0.

Область применения

Стандарт USB 3.0/USB 3.1 1-го поколения открывает устройствам более свободный канал для более быстрой работы. И если прежде стандарт USB был неприемлем при работе с видеоматериалами с точки зрения максимального разрешения, времени задержки и степени сжатия, то сейчас можно легко представить работу видеосистем по USB с пропускной способностью, которая превышает прежние значения скорости в 5–10 раз. Одноканальному DVI-разъему требуется пропускная способность до 2 Гбит/с. Пропускная способность 480 Мбит/с накладывала существенные ограничения, однако скорость 5 Гбит/с открывает новые перспективы. Обеспечивая заявленную пропускную способность 4,8 Гбит/с, новый стандарт USB получит распространение в тех областях, где раньше такой интерфейс не применялся, например во внешних RAID-системах хранения данных.

Ниже перечислены некоторые из имеющихся на рынке устройств с поддержкой сверхскоростного USB 3.0/USB 3.1 1-го поколения:

- Внешние настольные жесткие диски с интерфейсом USB 3.0/USB 3.1 1-го поколения
- Портативные жесткие диски с интерфейсом USB 3.0/USB 3.1 1-го поколения
- Стыковочные модули и адаптеры для жестких дисков с интерфейсом USB 3.0/USB 3.1 1-го поколения
- Флэш-диски и устройства считывания карт памяти с интерфейсом USB 3.0/USB 3.1 1-го поколения
- Твердотельные жесткие диски с интерфейсом USB 3.0/USB 3.1 1-го поколения
- Массивы RAID с интерфейсом USB 3.0/USB 3.1 1-го поколения
- Приводы оптических носителей
- Мультимедийные устройства
- Сетевые устройства
- Адаптеры и концентраторы с интерфейсом USB 3.0/USB 3.1 1-го поколения

Совместимость

Положительным фактором является то, что стандарт USB 3.0/USB 3.1 1-го поколения изначально разработан так, чтобы мирно сосуществовать с USB 2.0. Что самое важное, хотя протокол USB 3.0/USB 3.1 1-го поколения задает новый тип

физических подключений и потому требует новые кабели для обеспечения более высокой скорости работы, сам разъем имеет ту же прямоугольную форму с четырьмя контактами, как у USB 2.0, и будет размещаться на системах там же, где и раньше. В кабелях USB 3.0/USB 3.1 1-го поколения предусмотрены пять новых соединений для независимого переноса передаваемых и принимаемых данных. Эти кабели становятся активными только при подключении к соответствующему разъему SuperSpeed USB.

Поддержка контроллеров USB 3.0/USB 3.1 1-го поколения будет интегрирована в операционных системах Windows 8/10. В предыдущих версиях Windows для контроллеров USB 3.0/USB 3.1 1-го поколения требуются отдельные драйверы.

Корпорация Microsoft объявила, что в Windows 7 будет реализована поддержка USB 3.1 1-го поколения, возможно, не сразу после выпуска, но в каком-либо исправлении или пакете обновления. Не исключено, что после успешного внедрения поддержки USB 3.0/USB 3.1 1-го поколения в Windows 7 поддержка SuperSpeed будет реализована в Vista. Microsoft подтвердила это, заявив, что большинство ее партнеров согласны, что ОС Vista также должна поддерживать USB 3.0/USB 3.1 1-го поколения.

HDMI 1.4 — HDMI 2.0

В этом разделе описывается интерфейс HDMI 1.4/2.0 и его функции и преимущества.

HDMI (мультимедийный интерфейс высокой четкости) — это отраслевой, полностью цифровой интерфейс аудио и видео без сжатия. HDMI обеспечивает интерфейс между любыми совместимыми цифровыми источниками аудио и видео, такими как DVD-проигрыватель или приемник сигналов аудио и видео, и совместимыми цифровыми устройствами воспроизведения, например цифровым телевизором (DTV). В основном он используется для подключения телевизоров с поддержкой HDMI и DVD-проигрывателей. Основное преимущество — это уменьшение числа кабелей и возможность защиты содержимого. HDMI поддерживает в одном кабеле стандартный и расширенный форматы видео и видео высокой четкости, а также многоканальный цифровой звук.

И | **ПРИМЕЧАНИЕ:** Порт HDMI 1.4 будет поддерживать 5.1-канальный звук.

Функции HDMI 1.4 — HDMI 2.0

- **Канал HDMI Ethernet** — добавляет поддержку высокоскоростной сети к разъему HDMI, что позволяет пользователям использовать все преимущества устройств с поддержкой протокола IP без использования отдельного кабеля Ethernet
- **Канал возврата звука** — позволяет подключенному через HDMI телевизору с помощью встроенного тюнера отправлять аудио данные в обратном направлении в систему объемного звука, исключая необходимость в отдельном звуковом кабеле
- **3D** — определяет протоколы ввода-вывода для основных форматов 3D-видео, подготавливая почву для 3D-игр и приложений для домашнего 3D-кинотеатра
- **Тип данных** — передача различных видов данных в режиме реального времени между дисплеем и источниками сигнала, обеспечивая возможность оптимизации телевизором настроек изображения в зависимости от типа данных
- **Additional Color Spaces (Дополнительные цветовые пространства)** — добавляет поддержку дополнительных цветовых моделей, используемых в цифровой фотографии и компьютерной графике.
- **Поддержка разрешения 4K** — обеспечивает возможность просмотра видео с разрешением, намного превышающим 1080p, с поддержкой дисплеев следующего поколения, которые могут соперничать с цифровыми кинотеатрами, используемыми во многих коммерческих кинотеатрах
- **Разъем HDMI Micro** — новый уменьшенный разъем для телефонов и других портативных устройств с поддержкой разрешений видео до 1080p
- **Система подключения в автомобилях** — новые кабели и разъемы для автомобильных видеосистем, предназначенные для удовлетворения уникальных требований среды автомобиля, обеспечивая при этом реальное HD качество

Преимущества HDMI

- Высококачественный HDMI передает несжатое цифровое аудио и видео, обеспечивая максимальное качество изображения.

- Бюджетный HDMI обеспечивает качество и функциональность цифрового интерфейса, при этом также поддерживая несжатые видео форматы простым и экономичным способом
- Аудио HDMI поддерживает различные форматы аудио: от стандартного стерео до многоканального объемного звука.
- HDMI обеспечивает передачу видео и многоканального звука по одному кабелю, сокращая затраты, упрощая и исключая путаницу при использовании нескольких кабелей, используемых в настоящее время в аудио-видео системах
- HDMI поддерживает связь между источником видеосигнала (например, DVD-проигрывателем) и цифровым телевизором, предоставляя новые функциональные возможности

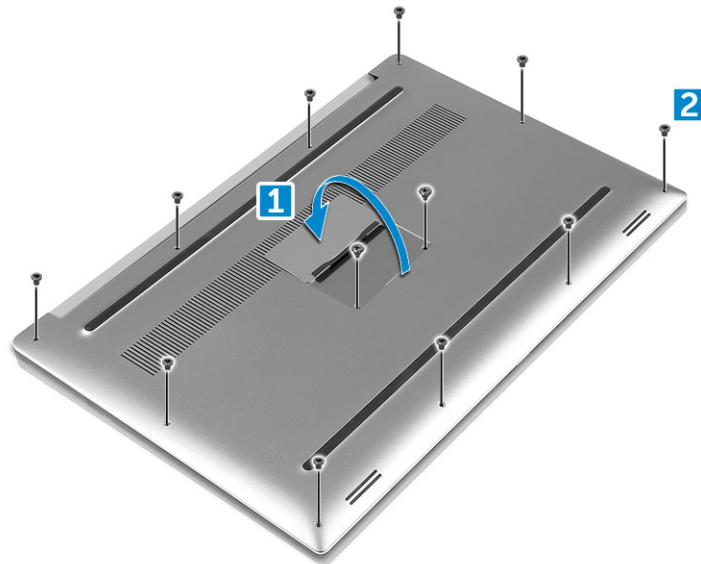
Разборка и сборка

Нижняя крышка

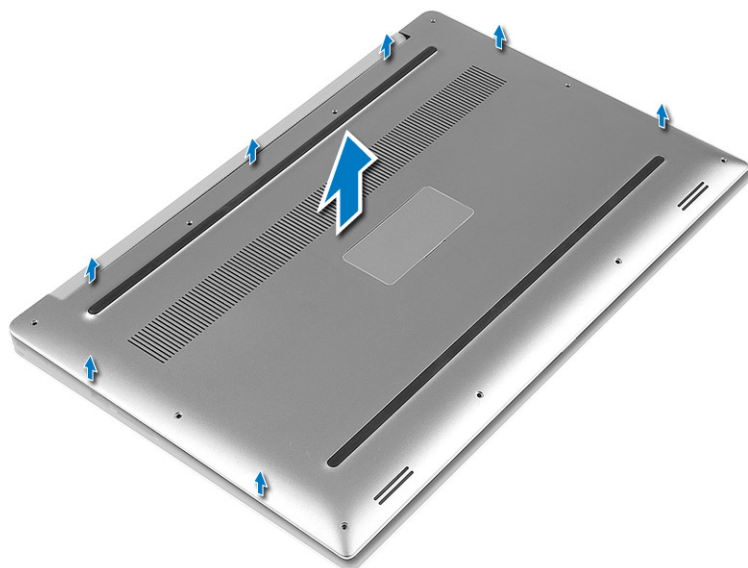
Снятие нижней крышки

- 1 Выполните действия, описанные в разделе *Подготовка к работе с внутренними компонентами компьютера*.
- 2 Закройте дисплей и переверните компьютер вверх дном.
- 3 Переверните идентификационную табличку системы, затем выкрутите винты M2x3 T5 (10), M2x8 (2), которыми нижняя крышка крепится к компьютеру [1,2].

ПРИМЕЧАНИЕ: Для винтов нижней крышки необходимо использовать звездообразную отвертку № 5, а для двух винтов M2x8 идентификационной таблички — крестообразную отвертку.



- 4 Приподнимите края нижней крышки, поднимите ее и снимите с компьютера.



Установка нижней крышки

- 1 Установите нижнюю крышку корпуса компьютера, чтобы она встала на место со щелчком.
- 2 Затяните винты M2x3 T5 (10), M2x8 (2), которыми нижняя крышка крепится к компьютеру.

ПРИМЕЧАНИЕ: Для винтов нижней крышки необходимо использовать звездообразную отвертку № 5, а для двух винтов M2x8 идентификационной таблички — крестообразную отвертку.

- 3 Переверните системную идентификационную табличку и защелкните ее на место.
- 4 Выполните процедуры, приведенные в разделе [После работы с внутренними компонентами компьютера](#).

Аккумулятор

Меры предосторожности при обращении с литийионным аккумулятором

ПРЕДОСТЕРЕЖЕНИЕ:

- Соблюдайте осторожность при обращении с литийионными аккумуляторами.
- Прежде чем извлечь аккумулятор из системы, разрядите его до минимального уровня. Для этого можно отключить адаптер переменного тока от системы.
- Не разбивайте, не роняйте, не деформируйте аккумулятор и не допускайте попадания в него посторонних предметов.
- Не подвергайте аккумулятор воздействию высоких температур, не разбирайте аккумуляторные блоки и элементы.
- Не надавливайте на поверхность аккумулятора.
- Не сгибайте аккумулятор.
- Не используйте никаких инструментов, чтобы поддеть аккумулятор.
- Если аккумулятор вздулся и застрял в устройстве, не пытайтесь высвободить его, так как прокалывание, сгибание и смятие литийионного аккумулятора могут представлять опасность. В этом случае следует заменить всю систему. За помощью и дальнейшими инструкциями обратитесь на сайт <https://www.dell.com/support>.
- Всегда используйте подлинные аккумуляторы, приобретенные на сайте <https://www.dell.com> либо у авторизованных партнеров и реселлеров Dell.

Извлечение аккумулятора

① **ПРИМЕЧАНИЕ:** Перед извлечением аккумулятора из системы разрядите его, насколько это возможно. Это можно сделать путем отсоединения адаптера переменного тока от системы (при включенной системе), чтобы позволить системе разрядить аккумулятор.

① **ПРИМЕЧАНИЕ:** Система, поставляемая с трехсекционным аккумулятором, содержит 4 винта, жесткий диск является частью конфигурации (опционально).

1 Выполните действия, описанные в разделе *Подготовка к работе с внутренними компонентами компьютера*.

2 Снимите нижнюю крышку.

3 Для извлечения аккумулятора необходимо выполнить следующие действия:

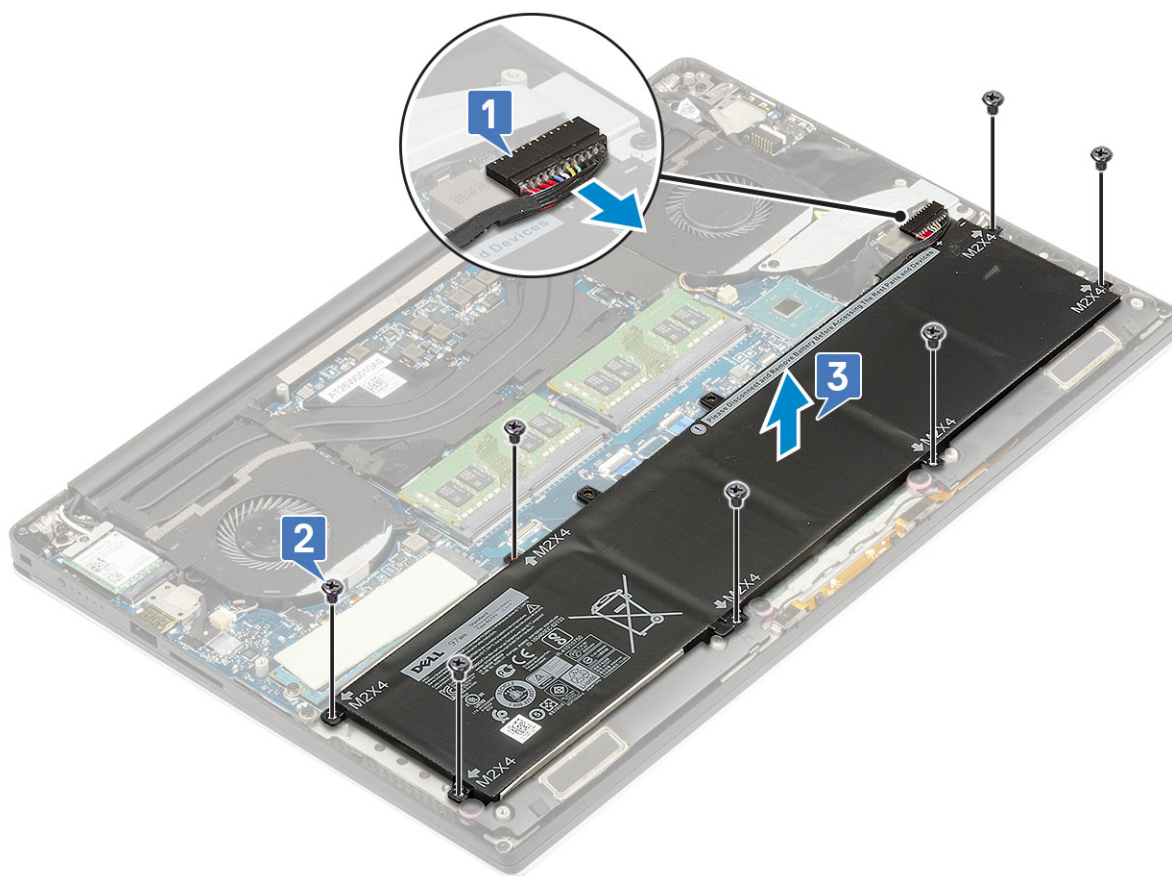
- Отсоедините кабель аккумулятора от системной платы [1].
- Выверните винты M2x4 (7), которыми аккумулятор крепится к компьютеру [2].
- Поднимите аккумулятор с компьютера [3].

- **Не** надавливайте на поверхность аккумулятора

- **Не** сгибайте

- **Не** используйте любые инструменты для поддевания аккумулятора или воздействия на него

- Если аккумулятор не удастся извлечь при соблюдении указанных выше ограничений, обратитесь в службу технической поддержки Dell



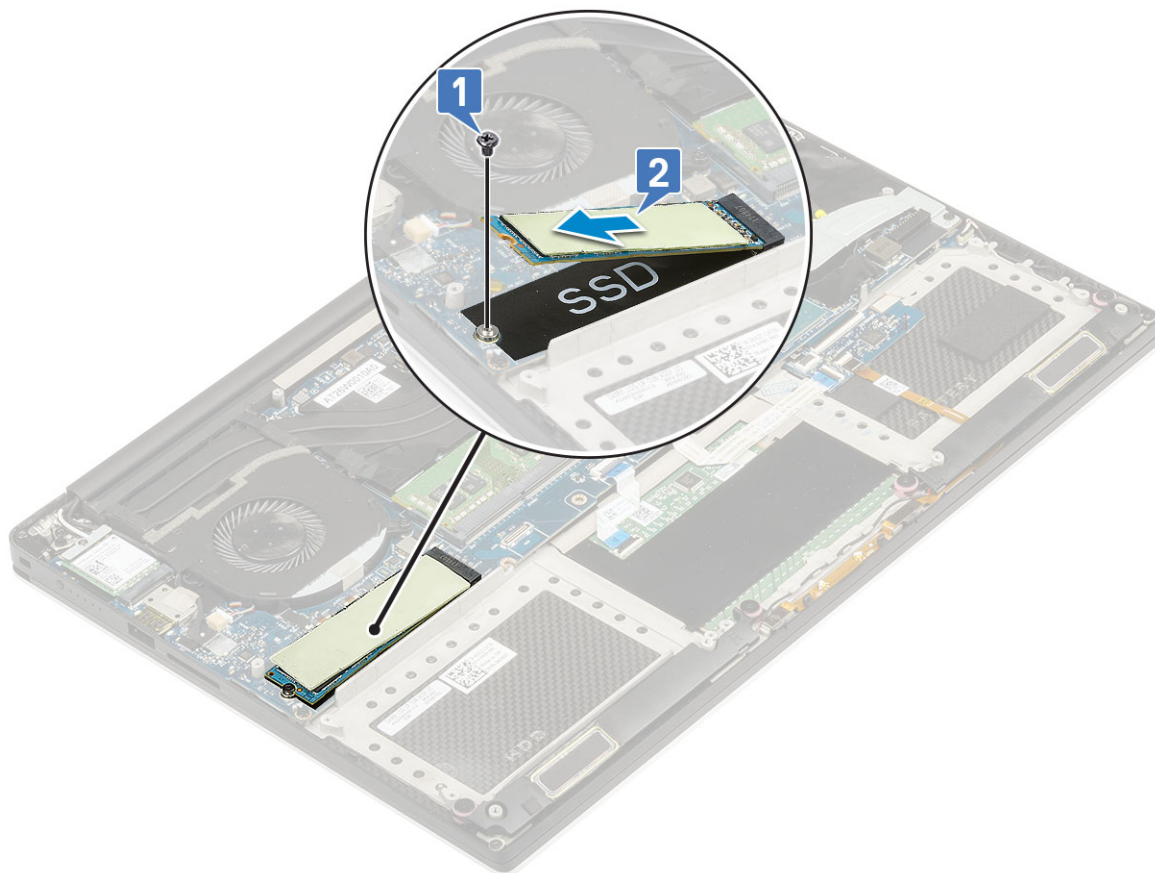
Установка аккумулятора

- 1 Установите и совместите аккумулятор с отсеком аккумулятора.
- 2 Затяните винты M2x4 (7), которыми аккумулятор крепится к компьютеру.
- 3 Подключите кабель аккумулятора к системной плате.
- 4 Установите нижнюю крышку.
- 5 Выполните процедуры, приведенные в разделе [После работы с внутренними компонентами компьютера](#).

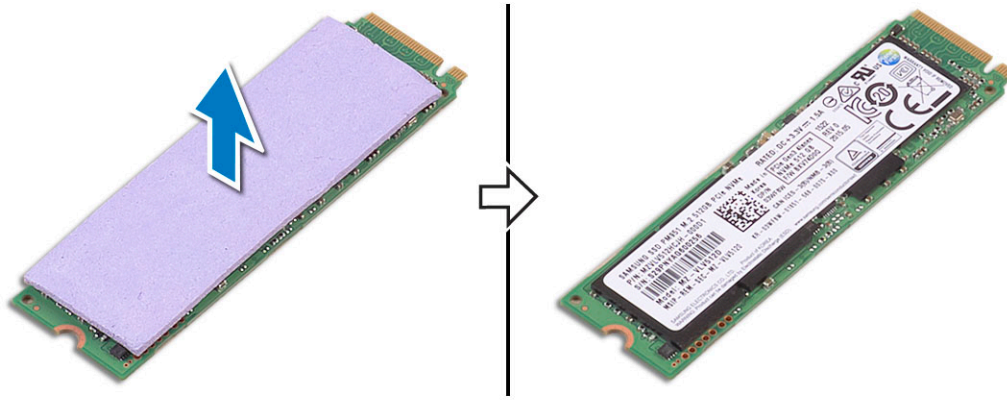
Твердотельный накопитель PCIe (SSD)

Извлечение твердотельного накопителя M.2

- 1 Выполните процедуры, описанные в разделе [Подготовка к работе с внутренними компонентами компьютера](#)
- 2 Снимите:
 - а нижняя крышка
 - б аккумулятор
- 3 Выкрутите винт M2x3 (1), с помощью которого твердотельный накопитель M.2 крепится к системной плате [1].
- 4 Приподнимите плату твердотельного накопителя M.2 и снимите с системной платы [2].



- 5 Вытяните теплопроводную накладку платы твердотельного накопителя для доступа к плате твердотельного накопителя.



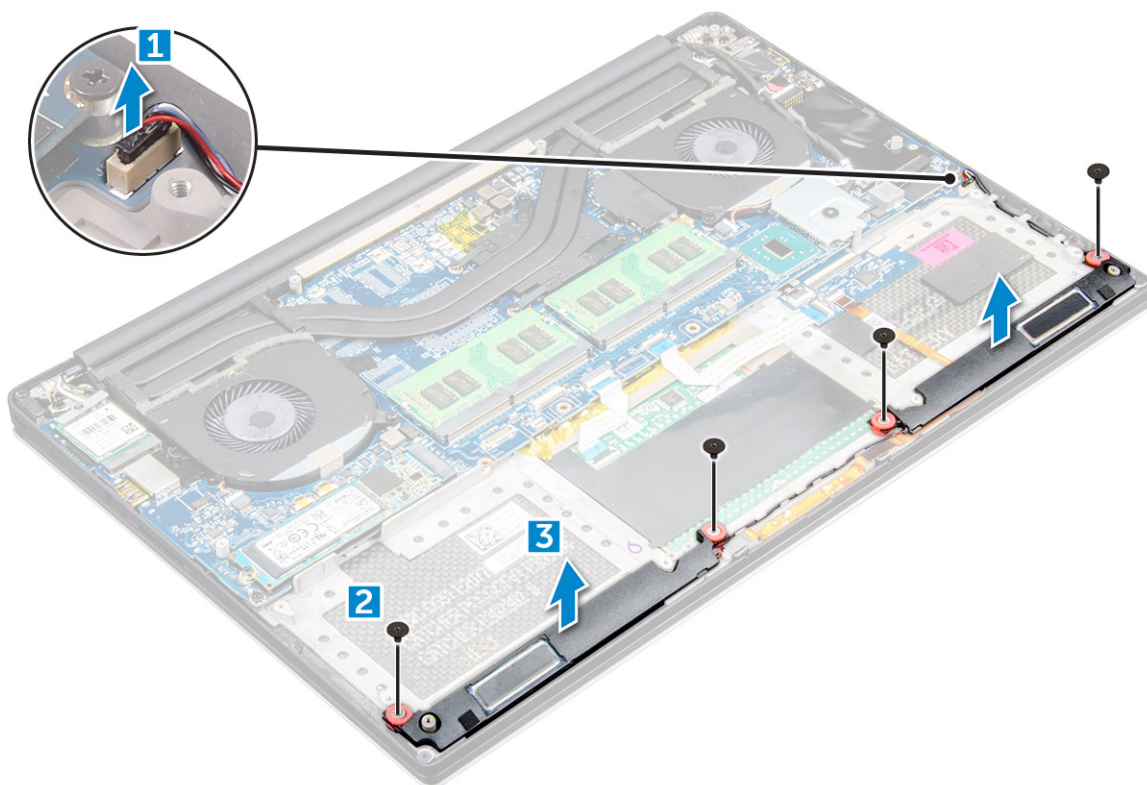
Установка твердотельного накопителя M.2

- 1 Приклейте теплопроводную накладку на твердотельный накопитель M.2.
ⓘ | ПРИМЕЧАНИЕ: Теплопроводная накладка используется только для платы PCIe SSD.
- 2 Продвиньте твердотельный накопитель M.2 под углом в слот для твердотельного накопителя.
- 3 Нажмите на другой конец твердотельного накопителя и установите винт M2x3 (1), которым твердотельный накопитель крепится к системной плате.
- 4 Установите:
 - a аккумулятор
 - b нижняя крышка
- 5 Выполните процедуры, приведенные в разделе [После работы с внутренними компонентами компьютера](#).

Динамик

Извлечение динамиков

- 1 Выполните процедуры, приведенные в разделе [Подготовка к работе с внутренними компонентами компьютера](#).
- 2 Снимите:
 - a нижняя крышка
 - b аккумулятор
- 3 Для извлечения динамиков необходимо выполнить следующие действия:
 - a Отсоедините кабель динамика от системной платы [1].
 - b Выкрутите винты M2x2 (4), с помощью которых динамики крепятся к корпусу [2].
 - c Приподнимите динамики и снимите их вместе с кабелем с основания компьютера [3].



Установка динамиков

- 1 С помощью направляющих штырей установите динамики на упор для рук в сборе.
- 2 Установите на место винты M2x2 (4), которыми динамики крепятся к упору для рук в сборе.
- 3 Проложите кабели динамиков через направляющие на упоре для рук в сборе.
- 4 Подключите кабель динамика к системной плате.
- 5 Установите:
 - a аккумулятор
 - b нижняя крышка
- 6 Выполните процедуры, приведенные в разделе [После работы с внутренними компонентами компьютера](#).

Жесткий диск

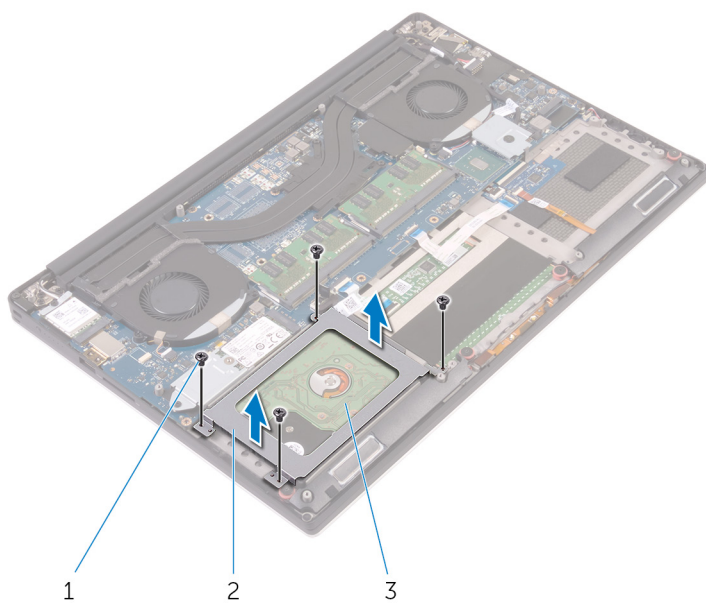
Извлечение 2,5-дюймового жесткого диска (опционально)

- 1 Выполните действия, описанные в разделе [Подготовка к работе с внутренними компонентами компьютера](#).
- 2 Снимите:
 - a нижняя крышка
 - b аккумулятор

И ПРИМЕЧАНИЕ: В системе, поставляемой с трехсекционным аккумулятором, жесткий диск является частью конфигурации (опционально).

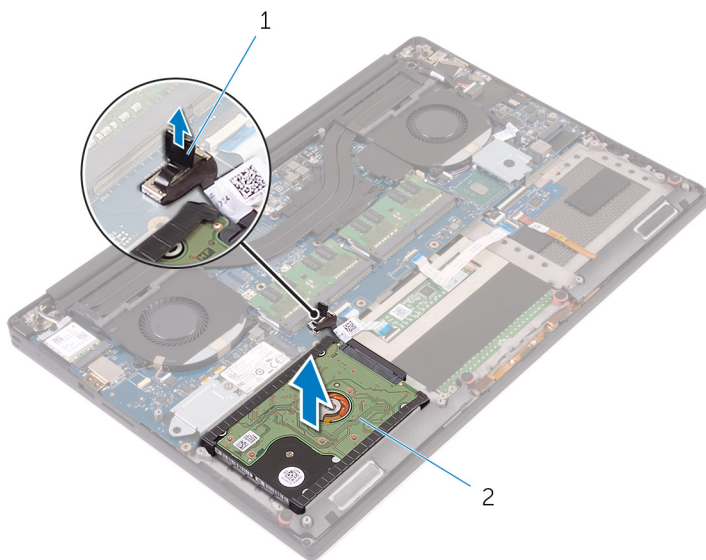
- 3 Выполните следующие шаги, чтобы извлечь крепление жесткого диска из компьютера.
 - a Выверните винты M2x4 (4), с помощью которых крепление жесткого диска крепится к корпусу компьютера [1].

б Снимите отсек жесткого диска [2] с жесткого диска в сборе [3].

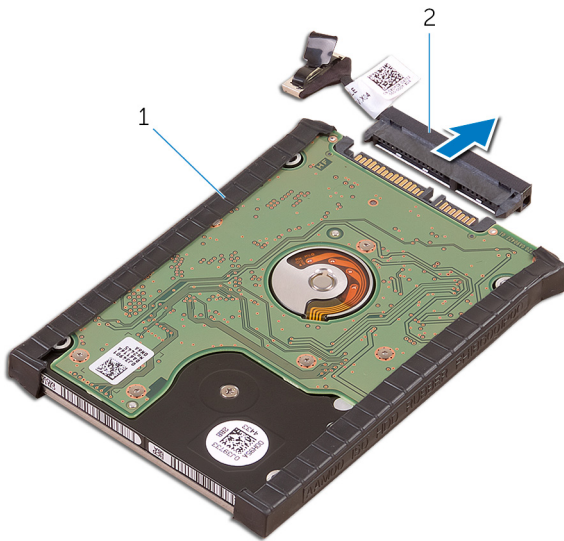


4 Выполните следующие шаги, чтобы снять жесткий диск.

- а Отсоедините кабель жесткого диска от системной платы [1].
- б Снимите жесткий диск с упора для рук в сборе [2].



5 Отсоедините соединительную планку жесткого диска от жесткого диска в сборе, а затем снимите крышки с жесткого диска [1,2].



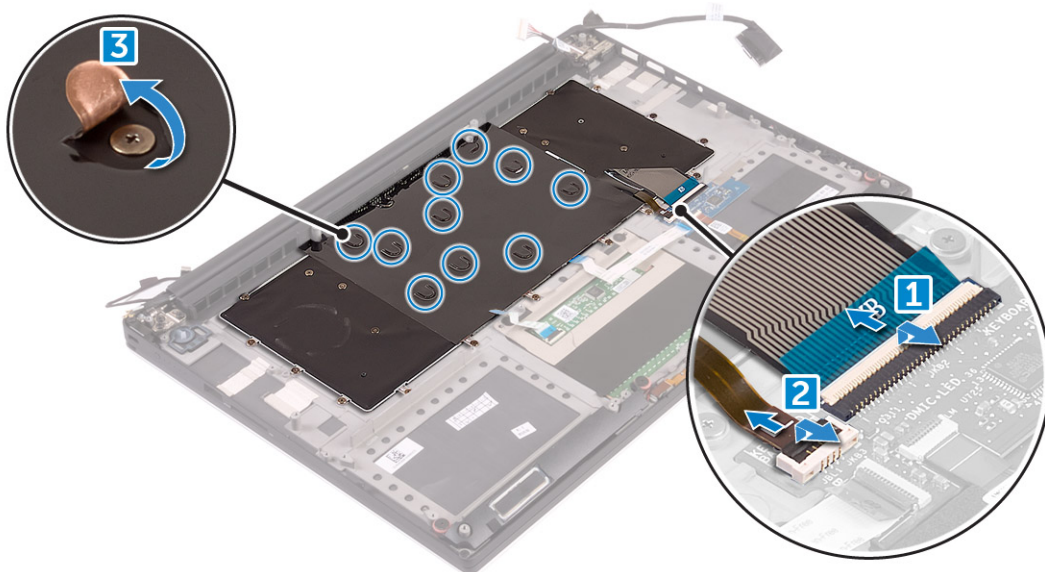
Установка жесткого диска (необязательно)

- 1 Установите на место крышку жесткого диска.
- 2 Подсоедините соединительную планку жесткого диска к жесткому диску в сборе.
- 3 Установите жесткий диск в сборе на упор для рук в сборе.
- 4 Подсоедините кабель жесткого диска к системной плате.
- 5 Совместите отверстия для винтов на каркасе жесткого диска с отверстиями на жестком диске в сборе.
- 6 Заверните винты M2x4 (4), с помощью которых каркас жесткого диска крепится к упору для рук в сборе.
- 7 Установите:
 - a аккумулятор
 - b нижняя крышка
- 8 Выполните процедуры, приведенные в разделе [После работы с внутренними компонентами компьютера](#).

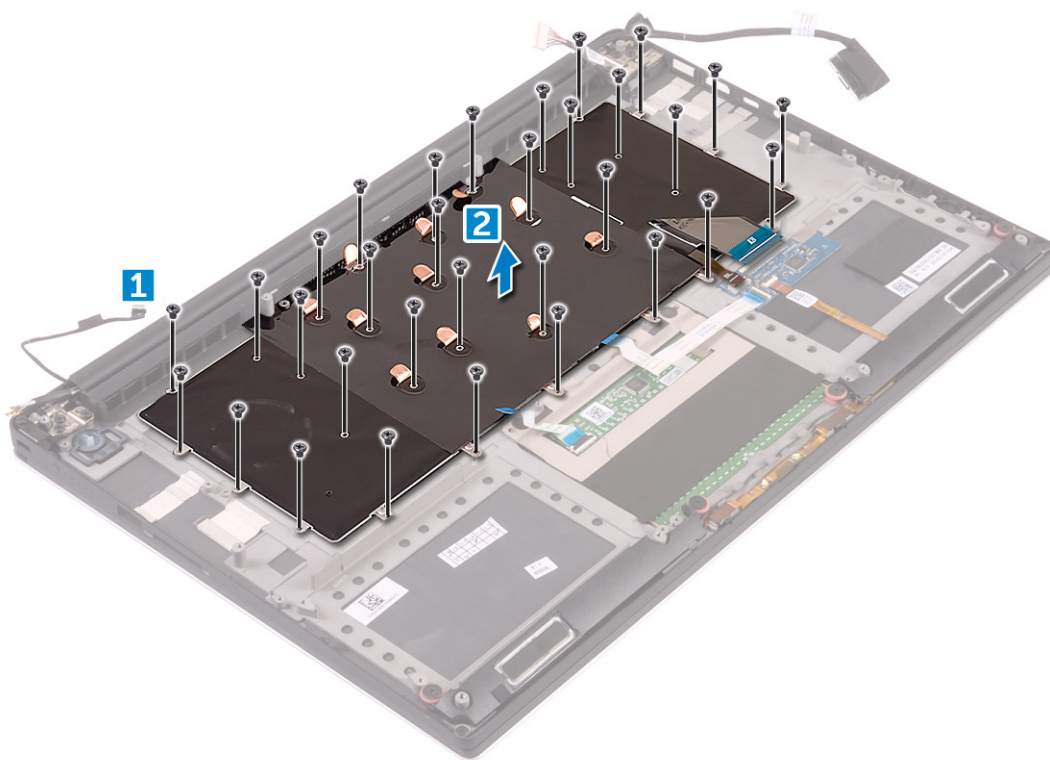
Клавиатура

Извлечение клавиатуры

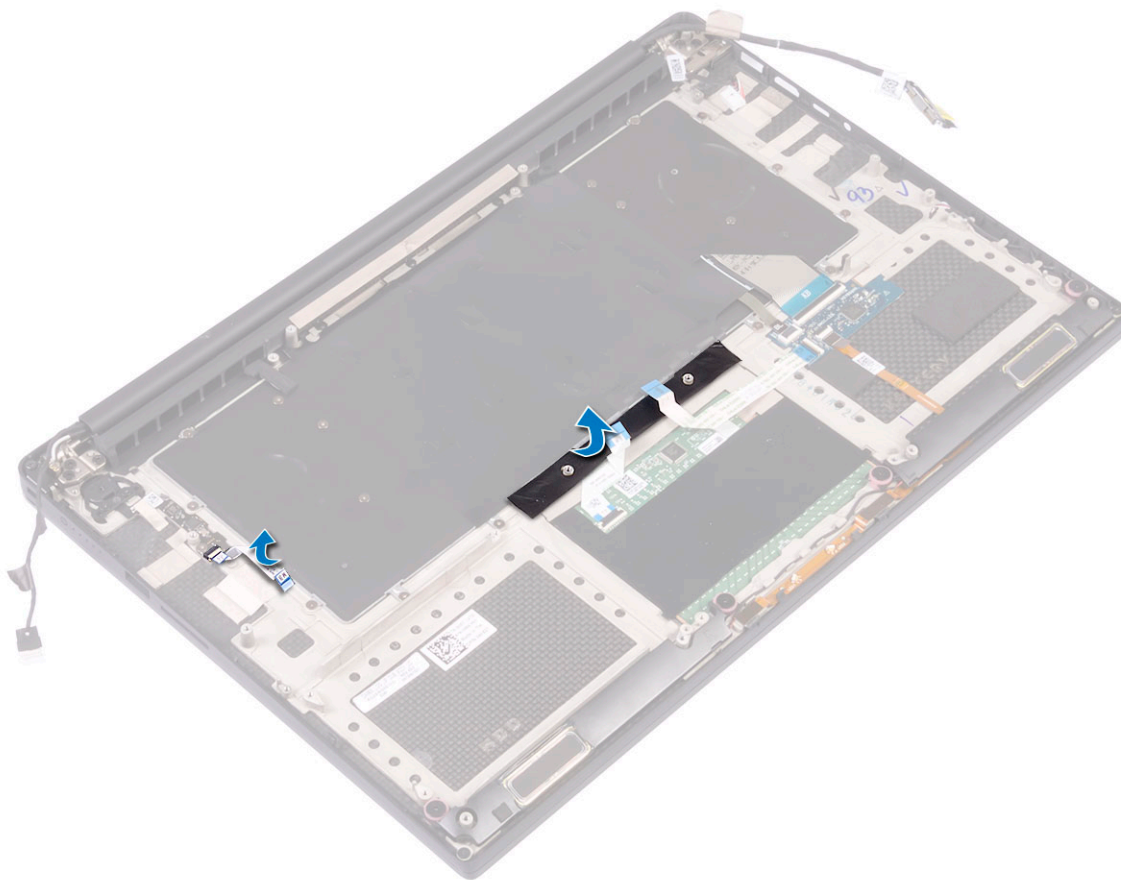
- 1 Выполните действия, описанные в разделе [Подготовка к работе с внутренними компонентами компьютера](#).
- 2 Снимите:
 - a нижняя крышка
 - b аккумулятор
 - c вентиляторы
 - d радиатор в сборе
 - e SSD
 - f модули памяти
 - g системная плата
- 3 Выполните следующие действия, чтобы отсоединить разъемы клавиатуры и подсветки от компьютера.
 - a Поднимите защелку [1] и отсоедините кабели от разъемов [2].
 - b Отогните защиту винтов [3].



- 4 Извлеките кабель клавиатуры [1], а затем выверните винты M1,6x1,5 (31), которыми клавиатура крепится к корпусу компьютера [2].



- 5 Отсоедините кабель от разъема на системной плате.
 6 Выверните винт (2), которым панель клавиатуры крепится к системной плате.
 7 Приподнимите клавиатуру и снимите ее с корпуса системы.



Установка клавиатуры

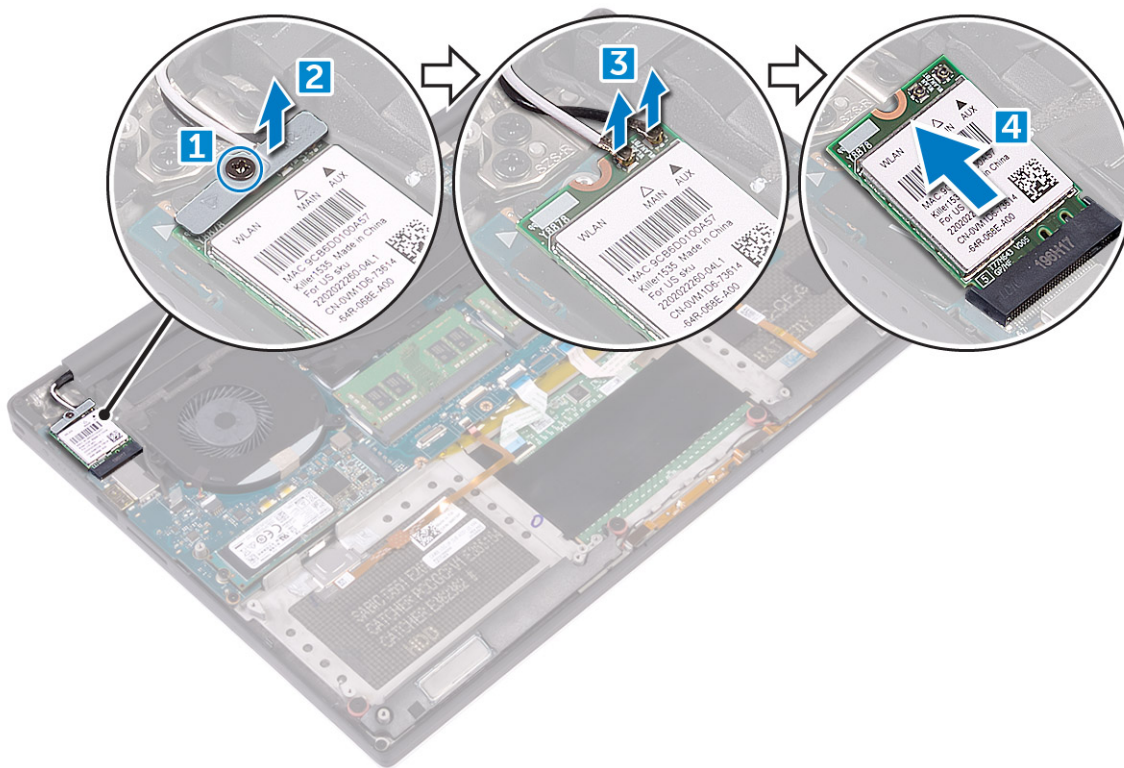
- 1 Наклейте пленку Майлар на клавиатуру.
- 2 Совместите резьбовые отверстия на клавиатуре с резьбовыми отверстиями на упоре для рук в сборе.
- 3 Заверните винты M1,6x1,5 (31), которыми клавиатура крепится к упору для рук в сборе.
- 4 Наклейте пленку Майлар на винты, с помощью которых клавиатура крепится к упору для рук в сборе.
- 5 Подсоедините кабель клавиатуры и кабель подсветки клавиатуры к плате управления клавиатуры.
- 6 Установите:
 - a Системная плата
 - b Жесткий диск
 - c Нижняя крышка
- 7 Выполните процедуры, приведенные в разделе [После работы с внутренними компонентами компьютера](#).

Плата WLAN

Извлечение платы WLAN

- 1 Выполните действия, описанные в разделе [Подготовка к работе с внутренними компонентами компьютера](#).
- 2 Снимите:
 - a нижняя крышка
 - b аккумулятор
- 3 Для извлечения платы WLAN необходимо выполнить следующие действия:

- a Выверните невыпадающий винт, чтобы высвободить скобу, с помощью которой плата WLAN крепится к компьютеру [1]. Поднимите скобу с компьютера [2].
- b Отсоедините кабели антенны от платы WLAN [3].
- c Сдвиньте и извлеките плату WLAN из разъема на плате [4].



Установка платы WLAN

- 1 Совместите выемку на плате беспроводной сети (WLAN) с выступом соответствующего разъема платы WLAN на системной плате.
- 2 Совместите скобу, с помощью которой крепится плата WLAN к упору для рук в сборе.
- 3 Подсоедините антенные кабели к плате WLAN.

⚠ ПРЕДОСТЕРЕЖЕНИЕ: Не помещайте кабели под платой беспроводной связи во избежание ее повреждения.

ℹ ПРИМЕЧАНИЕ: Цвет антенных кабелей виден около их наконечников. Вашим компьютером поддерживается следующая цветовая схема антенных кабелей к плате WLAN.

Таблица 2. Схема цветов антенных кабелей для платы WLAN

Разъемы на плате WLAN	Цвет антенного кабеля
Основной (белый треугольник)	белый
Вспомогательный (черный треугольник)	черный
Несколько входных, несколько выходных (серый треугольник)	Серый (дополнительно)

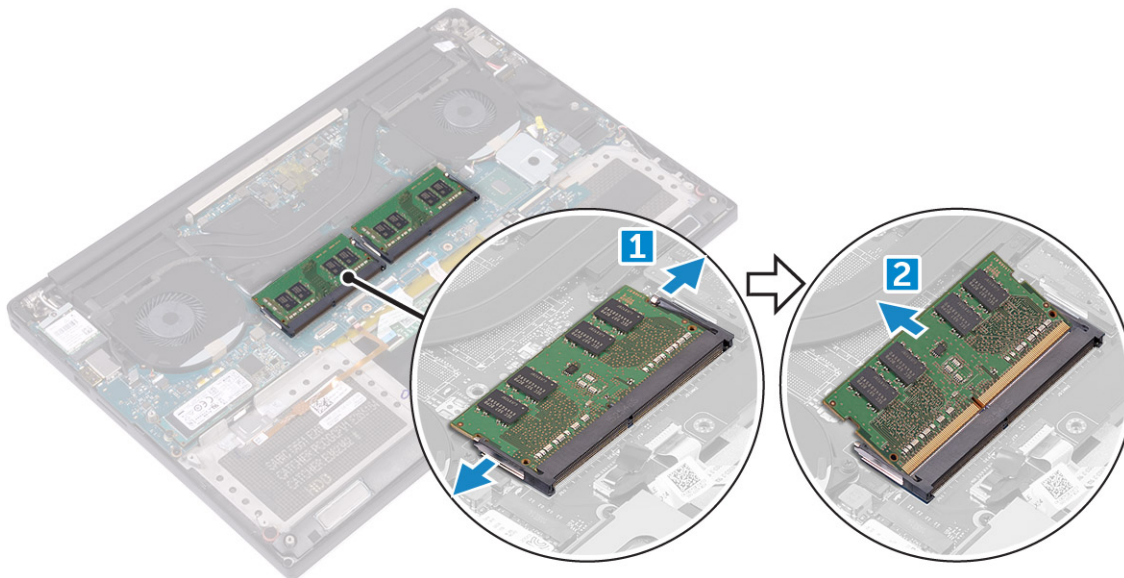
- 4 Затяните невыпадающий винт, которым скоба и плата WLAN крепятся к упору для рук в сборе.
- 5 Установите:
 - a Аккумулятор
 - b Нижняя крышка

- 6 Выполните процедуры, приведенные в разделе [После работы с внутренними компонентами компьютера](#).

Модули памяти

Извлечение модулей памяти

- 1 Выполните действия, описанные в разделе [Подготовка к работе с внутренними компонентами компьютера](#).
- 2 Снимите:
 - a нижняя крышка
 - b аккумулятор
- 3 Подденьте зажимы модуля памяти, чтобы он выскочил из гнезда [1]. Затем извлеките модуль памяти из разъема на системной плате [2].



Установка модулей памяти

- 1 Вставьте модуль памяти в разъем памяти.
- 2 Нажмите на модуль памяти, чтобы он встал на место со щелчком.
ⓘ | ПРИМЕЧАНИЕ: Если вы не услышали щелчка, выньте модуль памяти и установите его еще раз.
- 3 Установите:
 - a Аккумулятор
 - b Нижняя крышка
- 4 Выполните процедуры, приведенные в разделе [После работы с внутренними компонентами компьютера](#).

Радиатор в сборе в сборе

Снятие радиатора

- 1 Выполните действия, описанные в разделе [Подготовка к работе с внутренними компонентами компьютера](#).
- 2 Снимите:

⚠ ПРЕДОСТЕРЕЖЕНИЕ: Во время работы блок радиатора может сильно нагреваться. Дайте ему остыть в течение достаточного времени, прежде чем прикасаться к нему.

ℹ ПРИМЕЧАНИЕ: Удаление винта радиатора может проводиться по-разному, в зависимости от типа установленного радиатора.

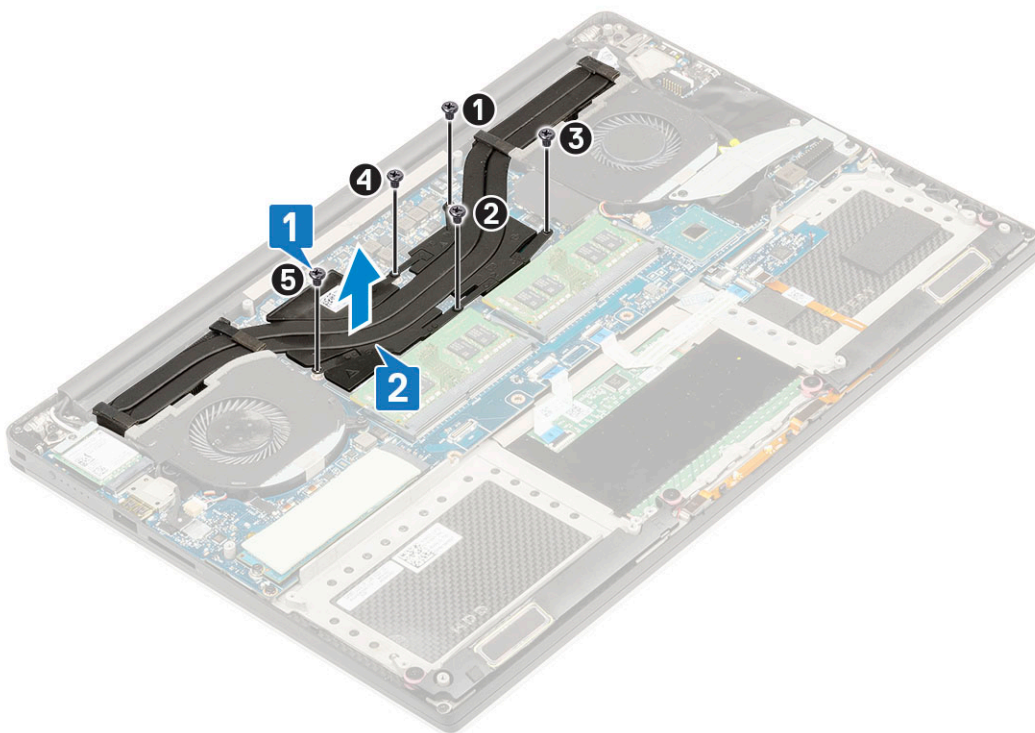
а нижняя крышка

б аккумулятор

3 Выверните винты M2x3 (5), которыми радиатор крепится к системной плате.

ℹ ПРИМЕЧАНИЕ: Обязательно удаляйте винты в определенном порядке (1,2,3,4,5). Порядок удаления винтов показан в напечатанном виде в верхней части радиатора.

4 Снимите радиатор с системной платы [2].



Установка радиатора

1 Совместите радиатор с отверстиями для винтов в системной плате.

2 Заверните винты M2x3 (5), чтобы прикрепить радиатор к системной плате.

ℹ ПРИМЕЧАНИЕ: Обязательно удаляйте винты в определенном порядке (1,2,3,4,5). Порядок удаления винтов показан в напечатанном виде в верхней части радиатора.

3 Установите:

а Аккумулятор

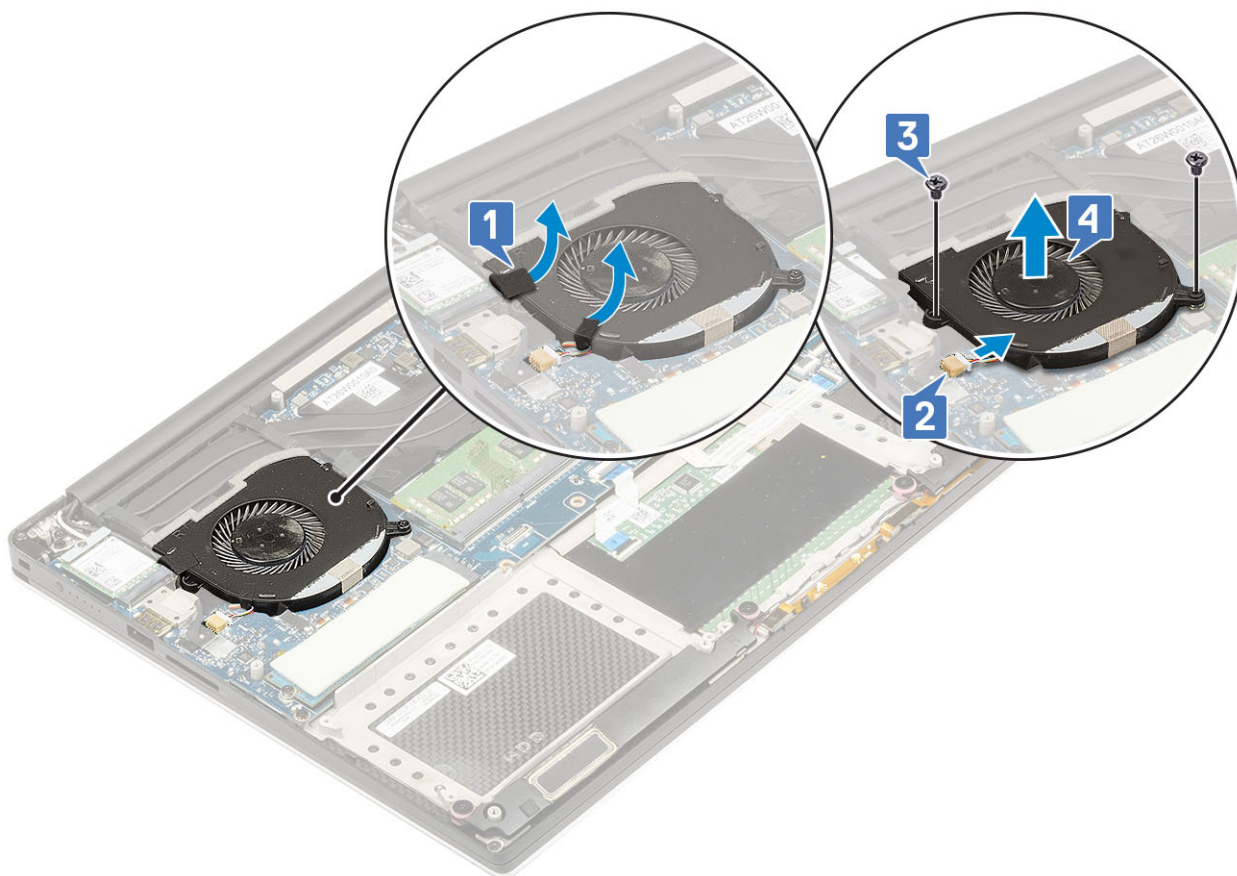
б Нижняя крышка

4 Выполните процедуры, приведенные в разделе [После работы с внутренними компонентами компьютера](#).

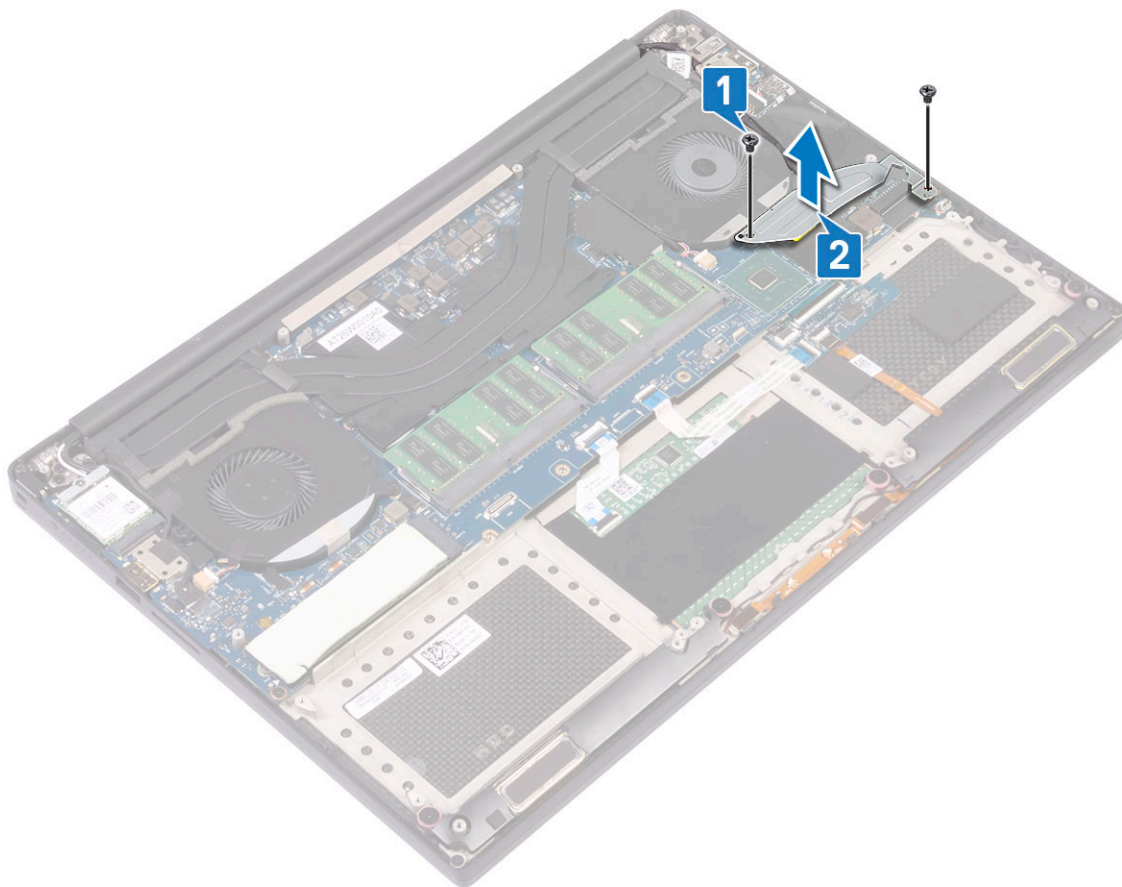
Системный вентилятор

Снятие вентиляторов

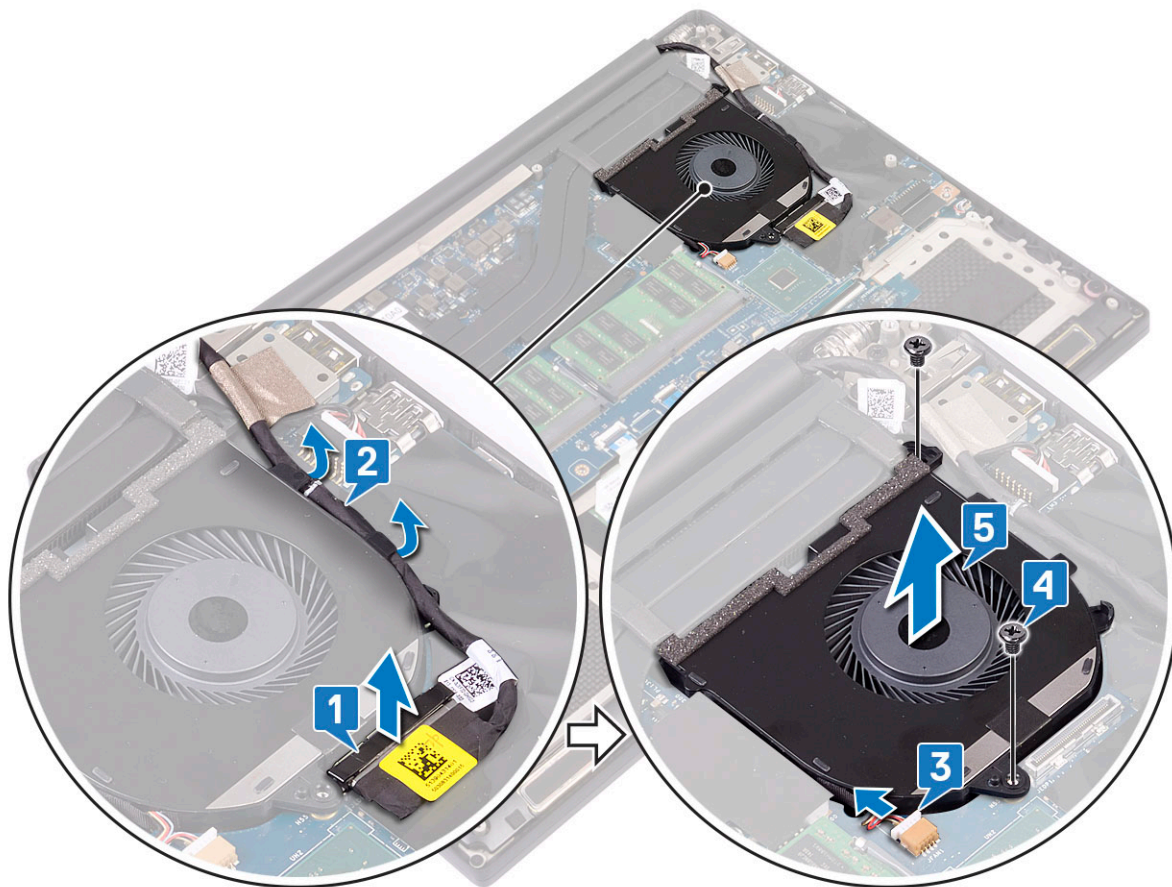
- 1 Выполните действия, описанные в разделе *Подготовка к работе с внутренними компонентами компьютера*.
- 2 Снимите:
 - a нижняя крышка
 - b аккумулятор
- 3 Для извлечения левого вентилятора видеокарты необходимо выполнить следующие действия.
 - a Отклейте майларовую ленту, которой кабель крепится к системной плате [1].
 - b Отсоедините кабель вентилятора от системной платы [2].
 - c Выверните винты M2x4 (2), которыми крепится вентилятор к системной плате [3].
 - d Извлеките вентилятор из компьютера [4].



- 4 Для извлечения правого системного вентилятора необходимо выполнить следующие действия.
 - a Выверните винты M2x4 (2) и снимите металлический кронштейн, на котором крепится вентилятор левой видеоплаты к системной плате [1].
 - b Снимите металлический кронштейн, которым крепится DisplayPort через разъем Type-C [2].



- с Отсоедините кабель дисплея от системной платы [1].
- d Извлеките кабель дисплея из ограничителей [2].
- e Отсоедините кабель системного вентилятора от системной платы [3].
- f Выверните винты M2x4 (2), которые крепят системный вентилятор к системной плате [4].
- g Извлеките вентилятор из ноутбука [5].



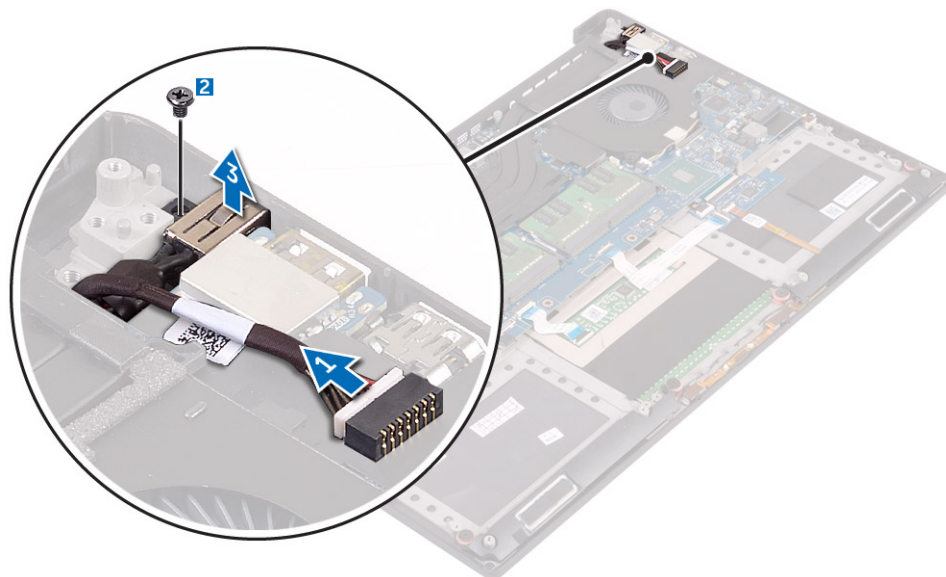
Установка вентиляторов

- 1 Чтобы установить вентиляторы в систему, необходимо выполнить следующие действия:
 - a Совместите отверстия для винтов на левом вентиляторе с отверстиями для винтов на упоре для рук в сборе.
 - b Подсоедините к системной плате кабель левого вентилятора.
 - c Проложите кабель дисплея через направляющие на левом вентиляторе.
 - d Заверните винты M2x4 (2), с помощью которых левый вентилятор крепится к системной плате.
 - e Совместите правый вентилятор с системной платой.
 - f Проложите кабель сенсорного экрана через направляющие на правом вентиляторе.
 - g Подсоедините кабель сенсорного экрана к системной плате.
 - h Подсоедините кабель вентилятора к разъему на системной плате.
 - i Приклейте обратно майларовую ленту, которой кабель крепится к системной плате.
 - j Совместите металлические скобы, фиксирующие кабель сенсорного экрана и кабель DisplayPort через разъем Type-C.
 - k Заверните винты M2x4 (2), которыми крепятся металлические скобы и правый вентилятор к системной плате.
 - a Установите [нижнюю крышку](#).
- 2 Выполните процедуры, приведенные в разделе [После работы с внутренними компонентами компьютера](#).

Порт разъема питания

Извлечение разъема питания постоянного тока

- 1 Выполните действия, описанные в разделе [Подготовка к работе с внутренними компонентами компьютера](#).
- 2 Снимите:
 - a нижняя крышка
 - b аккумулятор
- 3 Для извлечения платы ввода-вывода необходимо выполнить следующие действия:
 - a Отсоедините входной кабель питания переменного тока от разъема на системной плате [1].
 - b Выверните винт M2x3, с помощью которого входной разъем питания постоянного тока крепится к компьютеру [2].
 - c Извлеките входной разъем питания постоянного тока из компьютера [3].



Установка разъема питания постоянного тока

- 1 Поместите разъем питания постоянного тока в паз на упоре для рук в сборе.
- 2 Проложите кабель разъема адаптера питания через направляющие на упоре для рук в сборе.
- 3 Заверните винт M2x3, которым порт адаптера питания крепится к упору для рук в сборе.
- 4 Подсоедините кабель разъема адаптера питания к системной плате.
- 5 Установите:
 - a Аккумулятор
 - b Нижняя крышка
- 6 Выполните процедуры, приведенные в разделе [После работы с внутренними компонентами компьютера](#).

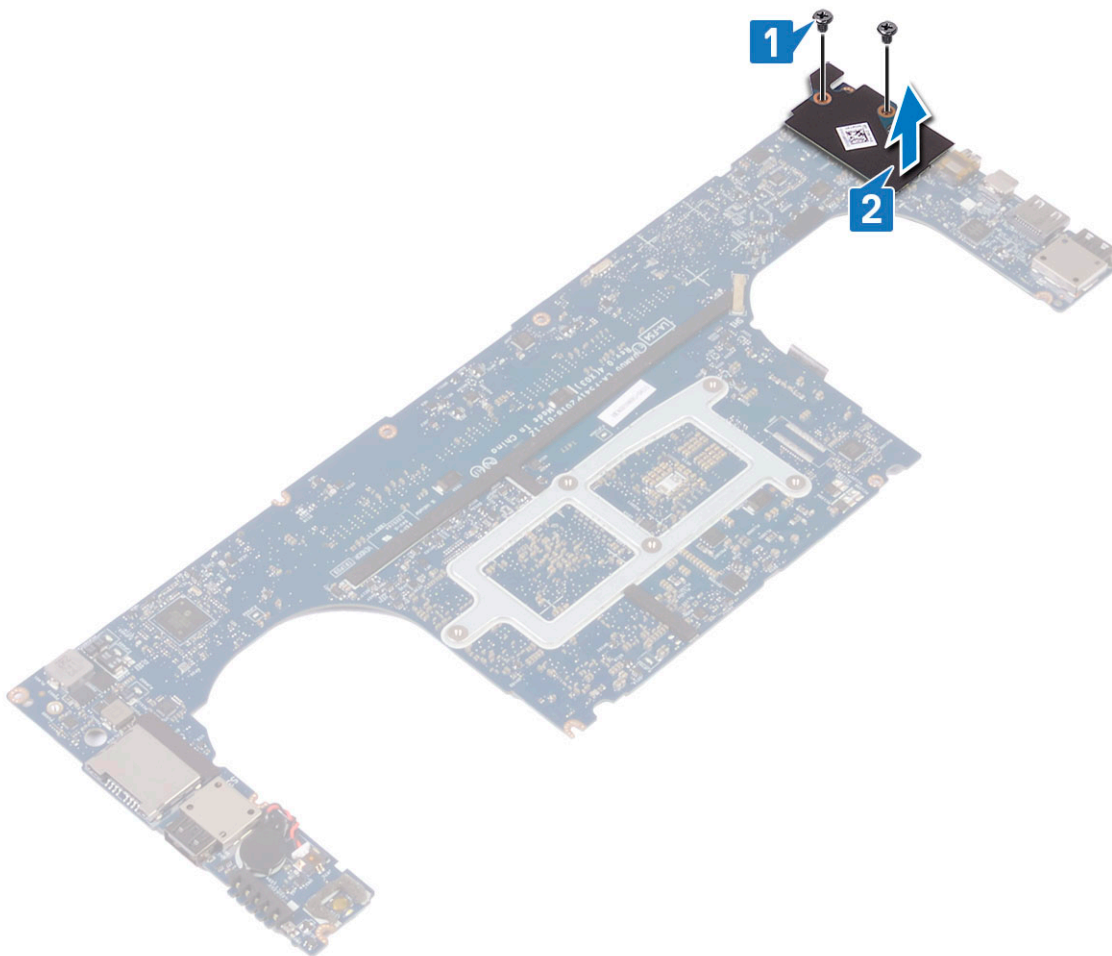
Звуковая плата

Извлечение звуковой платы

- 1 Выполните действия, описанные в разделе [Подготовка к работе с внутренними компонентами компьютера](#).
- 2 Снимите:

- a нижняя крышка
- b аккумулятор
- c Плата WLAN
- d жесткий диск
- e вентиляторы
- f радиатор в сборе
- g модули памяти
- h системная плата

- 3 Для извлечения звуковой платы необходимо выполнить следующие действия.
- a Переверните системную плату.
 - b Выверните винты M2x3 (2), которыми звуковая плата крепится к системной плате [1].
 - c Поднимите звуковую плату [2].



Установка звуковой платы

- 1 Совместите звуковую плату со слотом на системной плате.
- 2 Заверните винты M2x3 (2), чтобы закрепить звуковую плату на системной плате.
- 3 Переверните системную плату.
- 4 Установите:
 - a Системная плата
 - b Оперативная память
 - c радиатор в сборе
 - d Вентиляторы

- e Жесткий диск
- f Плата WLAN
- g Аккумулятор
- h Нижняя крышка

5 Выполните процедуры, приведенные в разделе [После работы с внутренними компонентами компьютера](#).

Батарейка типа "таблетка"

Извлечение батарейки типа таблетка

1 Выполните действия, описанные в разделе [Подготовка к работе с внутренними компонентами компьютера](#).

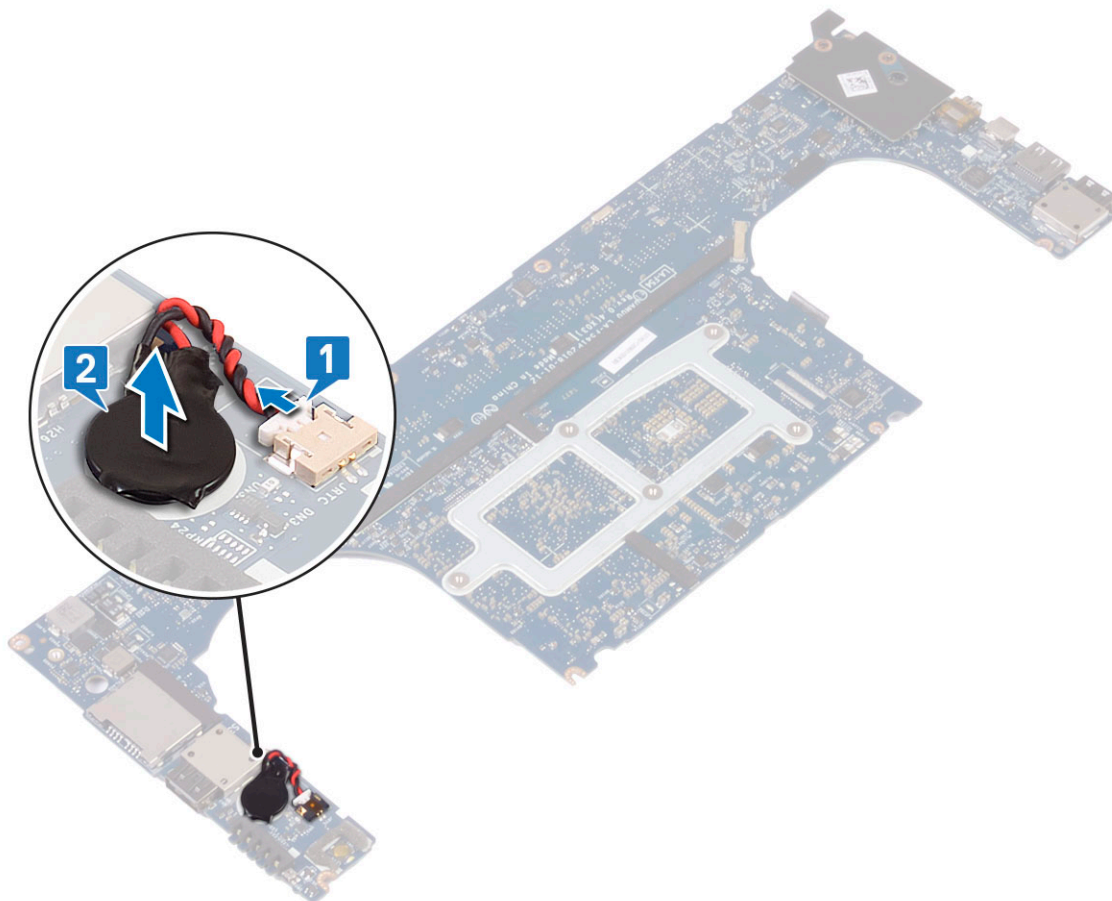
⚠ ПРЕДОСТЕРЕЖЕНИЕ: При извлечении батареи типа «таблетка» восстанавливаются стандартные настройки BIOS. Перед снятием батареи типа «таблетка» рекомендуется записать настройки BIOS.

2 Снимите:

- a нижняя крышка
- b аккумулятор
- c Плата WLAN
- d жесткий диск
- e вентиляторы
- f радиатор в сборе
- g модули памяти
- h системная плата

3 Чтобы извлечь батарейку типа «таблетка», необходимо осуществить необходимо выполнить следующие действия:

- a Переверните системную плату.
- b Отсоедините кабель батарейки типа «таблетка» от системной платы [1].
- c Приподнимите батарейку типа «таблетка» [2].



Установка батарейки типа «таблетка»

- 1 Установите батарейку типа «таблетка» в соответствующее гнездо в компьютере.
- 2 Подключите кабель батарейки типа «таблетка» к системной плате.
- 3 Проверните системную плату.
- 4 Установите:
 - a Системная плата
 - b Оперативная память
 - c радиатор в сборе
 - d Вентиляторы
 - e Жесткий диск
 - f Плата WLAN
 - g Аккумулятор
 - h Нижняя крышка
- 5 Выполните процедуры, приведенные в разделе [После работы с внутренними компонентами компьютера](#).

Кнопка питания

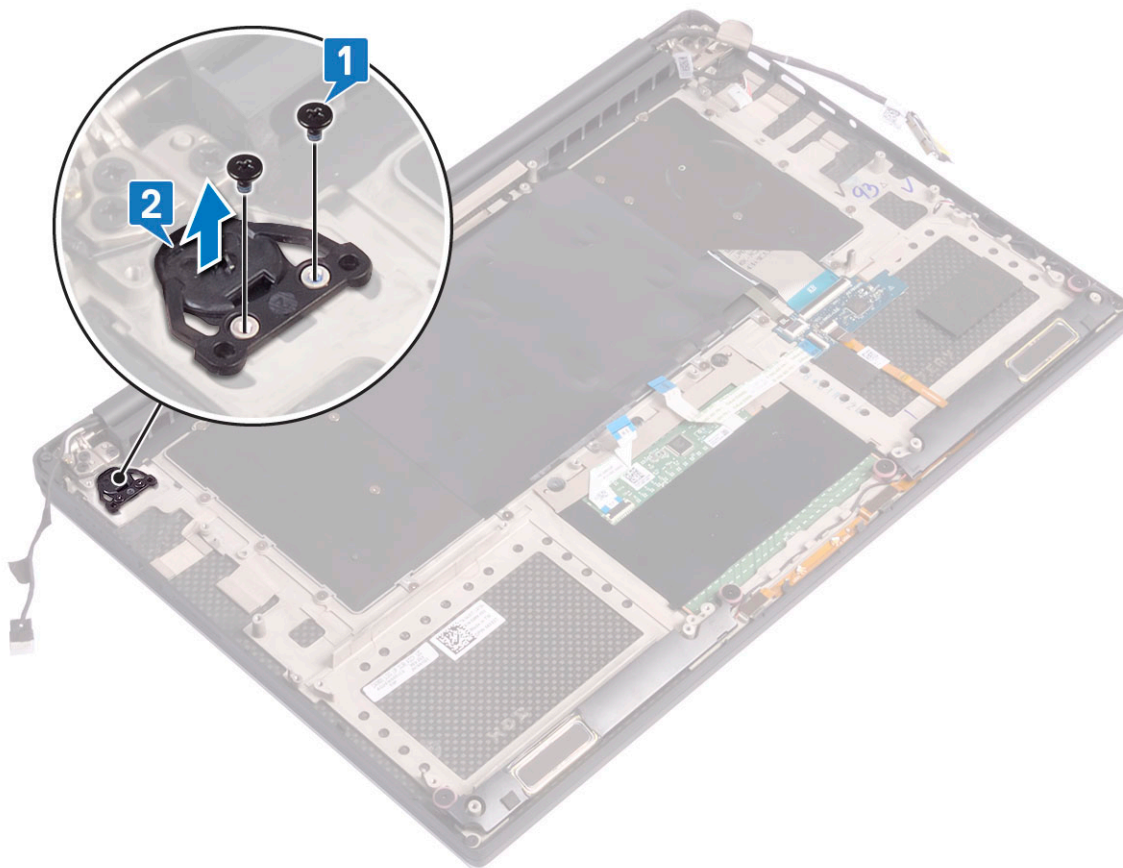
Извлечение кнопки питания

- 1 Выполните действия, описанные в разделе [Подготовка к работе с внутренними компонентами компьютера](#).
- 2 Снимите:
 - a нижняя крышка
 - b аккумулятор
- 3 Для извлечения кнопки питания необходимо выполнить следующие действия.

И **ПРИМЕЧАНИЕ:** Существуют два варианта кнопки питания:

- кнопка питания с индикатором,
- кнопка питания с устройством считывания отпечатков пальцев, без индикатора (опционально)

- a Выверните винты M2x4 (2), которыми модуль кнопки питания крепится к системной плате [1].
- b Приподнимите и снимите кнопку питания с корпуса компьютера [2].



Установка кнопки питания

- 1 Выровняйте кнопку питания со слотом на корпусе компьютера.
- 2 Закрутите винты M2x4 (2), с помощью которых кнопка питания крепится к системной плате.
- 3 Установите:
 - а Аккумулятор
 - б Нижняя крышка
- 4 Выполните процедуры, приведенные в разделе [После работы с внутренними компонентами компьютера](#).

Кнопка питания со считывателем отпечатков пальцев (опционально)

Извлечение кнопки питания со считывателем отпечатков пальцев

- 1 Выполните действия, описанные в разделе [Подготовка к работе с внутренними компонентами компьютера](#).
- 2 Снимите:
 - а нижняя крышка
 - б аккумулятор
- 3 Для извлечения кнопки питания необходимо выполнить следующие действия.

a Выверните винты M2x4 (2), которыми кнопка питания крепится к системной плате [1].

И ПРИМЕЧАНИЕ: Существуют два варианта кнопки питания:

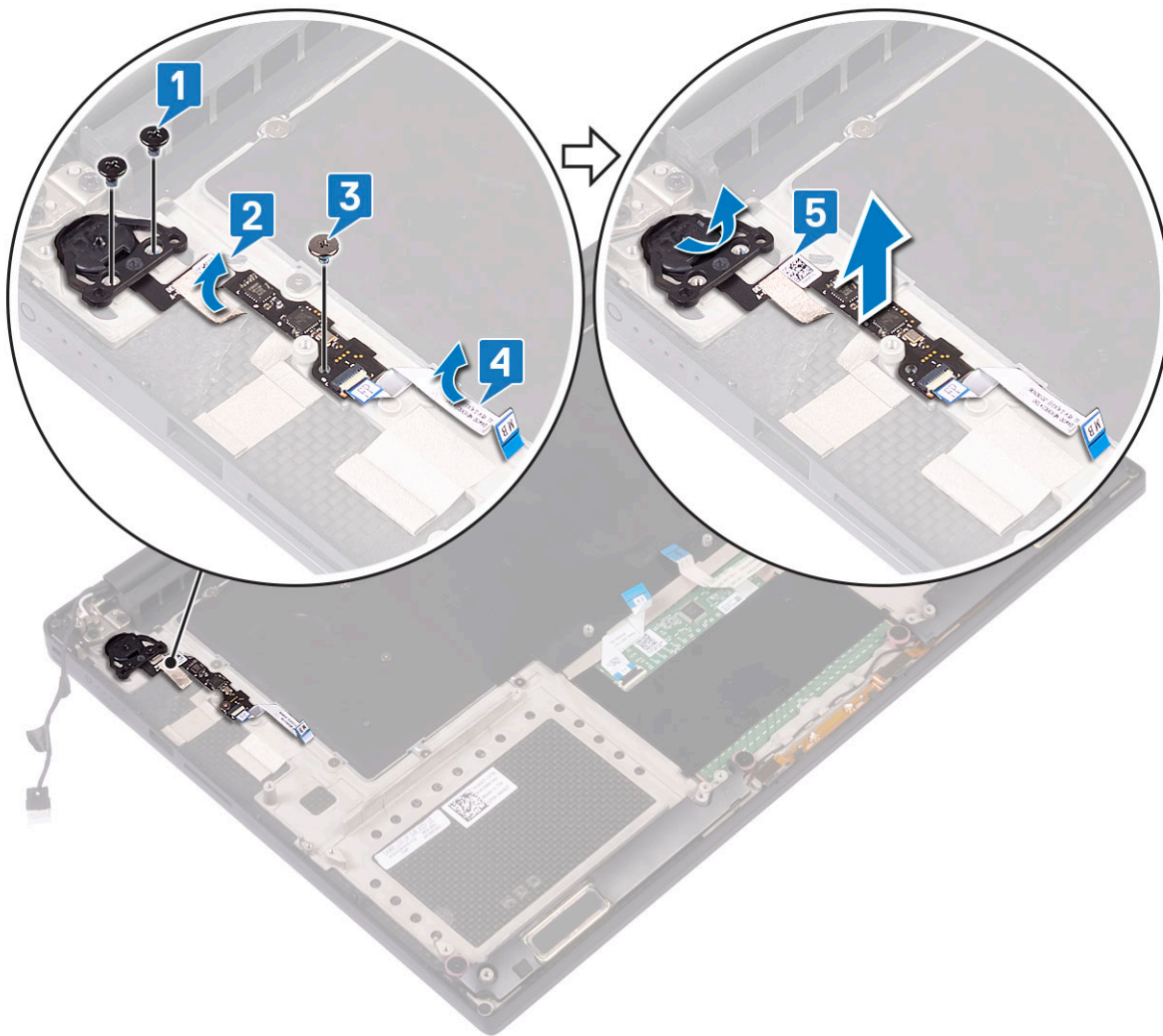
- кнопка питания с индикатором;
- кнопка питания с устройством считывания отпечатков пальцев, без индикатора (опционально).

b Высвободите майларовую ленту, которой плата кнопки питания крепится к корпусу компьютера [2].

c Выверните винт M2x3, которым плата кнопки питания крепится к корпусу компьютера [3].

d Отключите и аккуратно отклейте кабель данных на клейкой ленте от корпуса компьютера [4].

e Приподнимите и снимите плату кнопки питания из корпуса компьютера [5].



Установка кнопки питания со считывателем отпечатков пальцев

1 Поместите кнопку питания в слот на корпусе компьютера.

И ПРИМЕЧАНИЕ: Существуют два варианта кнопки питания:

- кнопка питания с индикатором;
- кнопка питания с устройством считывания отпечатков пальцев, без индикатора (опционально).

2 Подсоедините кабель данных на клейкой ленте к корпусу компьютера.

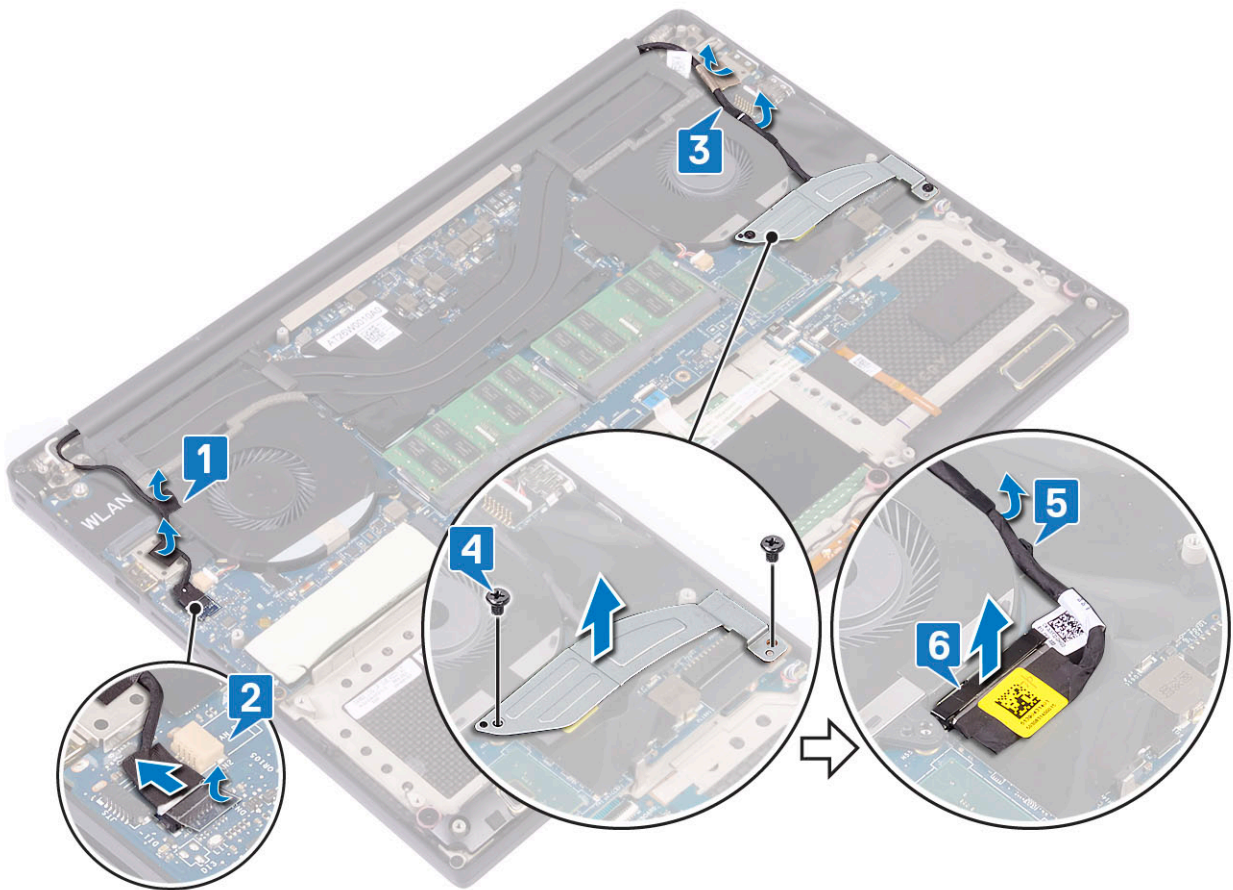
3 Заверните винт M2x3, которым плата кнопки питания крепится к корпусу компьютера.

- 4 Установите на место майларовую ленту, которой плата кнопки питания крепится к корпусу компьютера.
- 5 Закрутите винты M2x4 (2), с помощью которых кнопка питания крепится к системной плате.
- 6 Установите:
 - a Аккумулятор
 - b Нижняя крышка
- 7 Выполните процедуры, приведенные в разделе [После работы с внутренними компонентами компьютера](#).

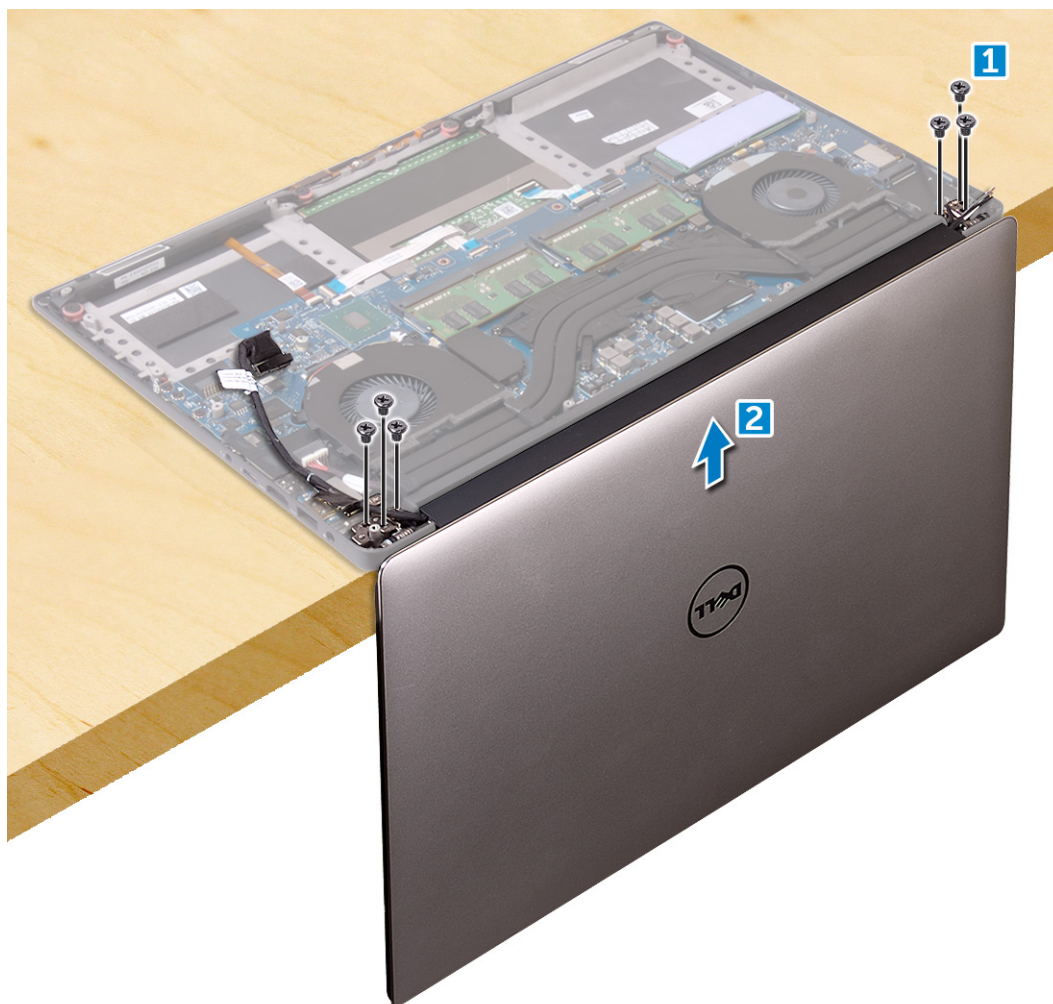
Дисплей в сборе

Извлечение дисплея в сборе

- 1 Выполните действия, описанные в разделе [Подготовка к работе с внутренними компонентами компьютера](#).
- 2 Снимите:
 - a нижняя крышка
 - b аккумулятор
- 3 Выполните следующие действия:
 - a Отклейте майларовую ленту, которой кабель дисплея крепится к системной плате [1].
 - b Приподнимите защелку и отсоедините кабель дисплея от разъема на системной плате [2].
 - c Отклейте майларовую ленту, которой кабель дисплея крепится к системной плате [3].
 - d Выверните винты M2x4 (2) и снимите металлический кронштейн, на котором крепится вентилятор левой видеоплаты к системной плате [4].
 - e Извлеките кабель дисплея из фиксирующих зажимов [5]
 - f Отсоедините кабель дисплея от системной платы [6].



- 4 Снятие дисплея в сборе:
- Поместите компьютер на краю ровной поверхности и выверните винты M2,5x5 (6), которыми дисплей в сборе крепится к корпусу компьютера [1].
 - Приподнимите дисплей в сборе и извлеките его из корпуса компьютера [2].



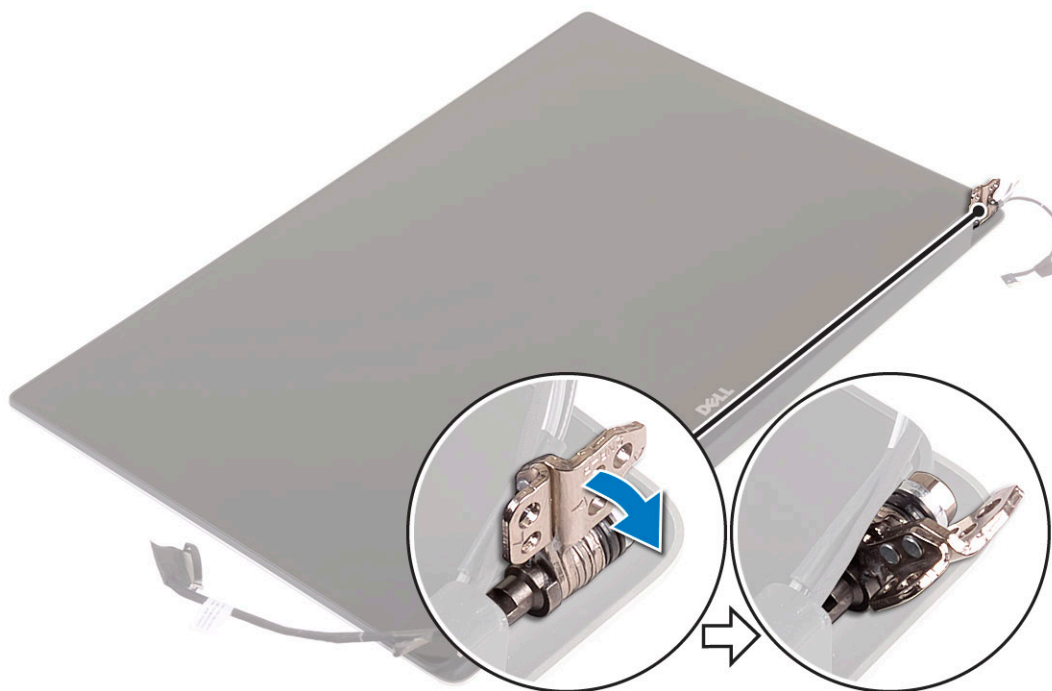
Установка дисплея в сборе

- Поместите упор для рук в сборе на край стола так, чтобы динамики были направлены в другую сторону от края.
- Совместите резьбовые отверстия на упоре для рук в сборе с резьбовыми отверстиями на шарнирах дисплея.
- Заверните винты M2,5x5 (6), которыми шарниры дисплея крепятся к упору для рук в сборе.
- Проложите кабель сенсорного экрана через направляющие желобки на вентиляторе.
- Подсоедините кабели сенсорного экрана и дисплея к системной плате.
- Закрутите винт (2), с помощью которого кронштейн кабеля дисплея крепится к системной плате.
- Установите:
 - Аккумулятор
 - Нижняя крышка
- Выполните процедуры, приведенные в разделе [После работы с внутренними компонентами компьютера](#).

Антенна

Снятие антенны

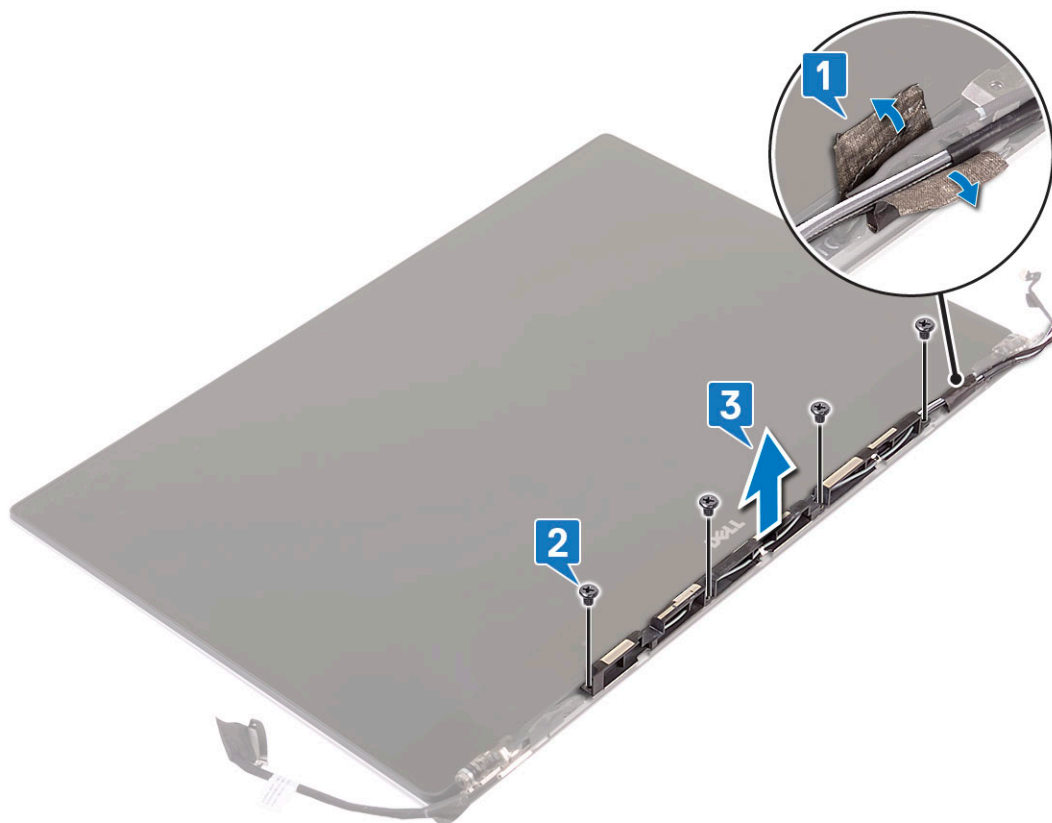
- 1 Выполните действия, описанные в разделе *Подготовка к работе с внутренними компонентами компьютера*.
- 2 Снимите:
 - a нижняя крышка
 - b аккумулятор
 - c Плата WLAN
 - d дисплей в сборе
- 3 Осторожно установите компьютер на ровную поверхность.
- 4 Поверните шарниры на угол 45°, чтобы высвободить кабель антенны.



- 5 Сдвиньте крышку антенны и снимите с дисплея в сборе.



- 6 Чтобы снять модуль антенны, выполните следующие действия.
- a Снимите медные ленты, которыми крепится модуль антенны [1].
 - b Выверните винты M2x4 (4) и поднимите металлические скобы, которыми крепится кабель антенны [2,3].



Установка крышки антенны

- 1 Установите крышку антенны на дисплей в сборе.
- 2 Поверните шарниры дисплея в нормальное положение.
- 3 Установите:
 - a Дисплей в сборе
 - b Плата WLAN
 - c Аккумулятор
 - d Нижняя крышка
- 4 Выполните процедуры, приведенные в разделе [После работы с внутренними компонентами компьютера](#).

Системная плата

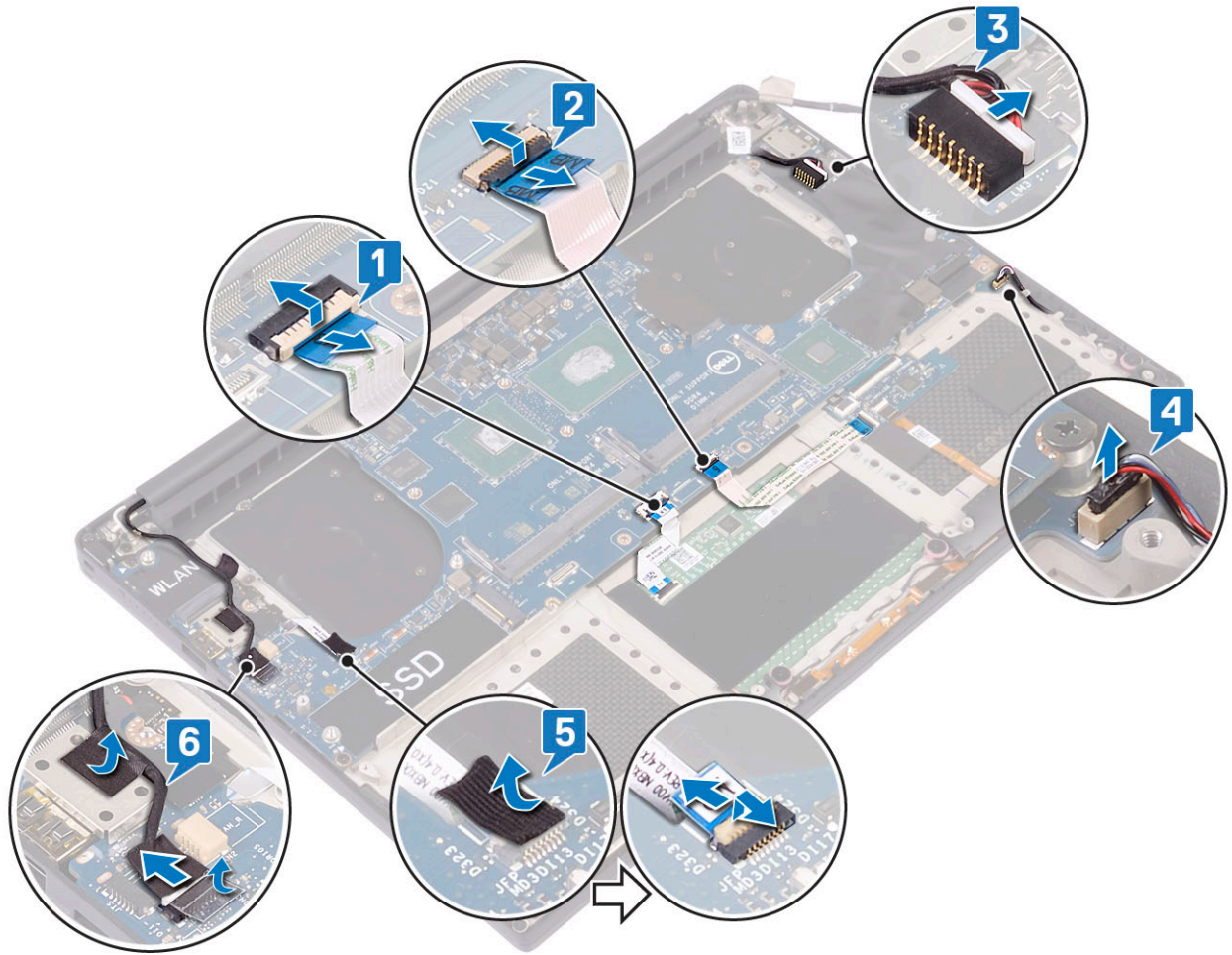
Извлечение системной платы

- 1 Выполните действия, описанные в разделе [Подготовка к работе с внутренними компонентами компьютера](#).
- 2 Снимите:
 - a нижняя крышка
 - b аккумулятор
 - c вентиляторы
 - d радиатор в сборе
 - e беспроводная локальная сеть
 - f жесткий диск (опционально)
 - g клавиатура
 - h SSD
 - i модули памяти

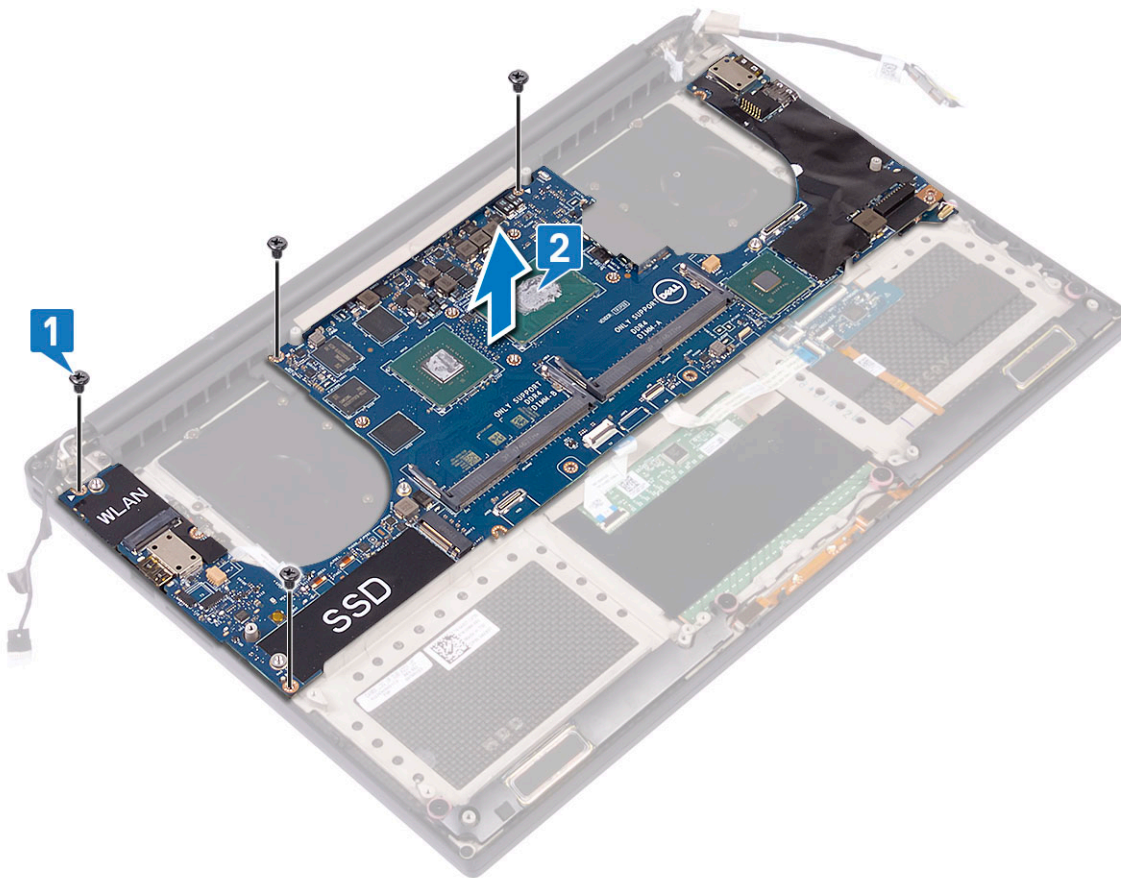
И **ПРИМЕЧАНИЕ:** Метка обслуживания компьютера находится под системной идентификационной табличкой. После замены системной платы следует ввести метку обслуживания в BIOS.

И **ПРИМЕЧАНИЕ:** Перед отключением кабелей от системной платы запомните расположение разъемов, чтобы правильно подключить их после замены системной платы.

- 3 Чтобы извлечь системную плату:
 - a Приподнимите защелку и отсоедините кабель сенсорной панели [1].
 - b Приподнимите защелку и отсоедините кабель платы контроллера клавиатуры [2].
 - c Отсоедините кабель порта разъема питания от системной платы [3].
 - d Отсоедините кабель динамиков от разъема на системной плате [4].
 - e Удалите клейкую ленту и поднимите защелку, чтобы извлечь кабель считывателя отпечатков пальцев [5].
 - f Поднимите пластмассовый рычажок фиксатора и отсоедините кабель сенсорного экрана дисплея [6].
 - g Отклейте клейкую ленту, чтобы извлечь кабель сенсорного экрана дисплея.



- 4 Чтобы извлечь системную плату из корпуса, необходимо выполнить следующие действия.
- a Выверните винты M2x4 (4), которыми системная плата крепится к корпусу [1].
 - b Снимите системную плату [2].



Установка системной платы

- 1 Установите системную плату на компьютер.
- 2 Установите на место винты M2x4 (4), которыми системная плата крепится к упору для рук в сборе.
- 3 Подсоедините кабель порта адаптера питания, кабель динамика, кабель платы управления клавиатурой, кабель сенсорной панели и кабель сенсорного экрана к системной плате.
- 4 Подключите кабель дисплея к системной плате.
- 5 Совместите кронштейн кабеля дисплея с резьбовым отверстием на системной плате и заверните винт (2).
- 6 Установите:
 - a [Оперативная память](#)
 - b [SSD](#)
 - c [Клавиатура](#)
 - d [радиатор в сборе](#)
 - e [Вентиляторы](#)
 - f [Жесткий диск \(опционально\)](#)
 - g [Плата WLAN](#)
 - h [Аккумулятор](#)
 - i [Нижняя крышка](#)
- 7 Выполните процедуры, приведенные в разделе [После работы с внутренними компонентами компьютера](#).

Упор для рук

Снятие упора для рук в сборе

- 1 Выполните действия, описанные в разделе [Подготовка к работе с внутренними компонентами компьютера](#).
- 2 Снимите:
 - a нижняя крышка
 - b аккумулятор
 - c Плата WLAN
 - d жесткий диск
 - e вентиляторы
 - f динамики
 - g радиатор в сборе
 - h модули памяти
 - i системная плата
 - j дисплей в сборе
 - k порт адаптера питания
 - l клавиатура
- 3 После выполнения указанных действий остается упор для рук в сборе.

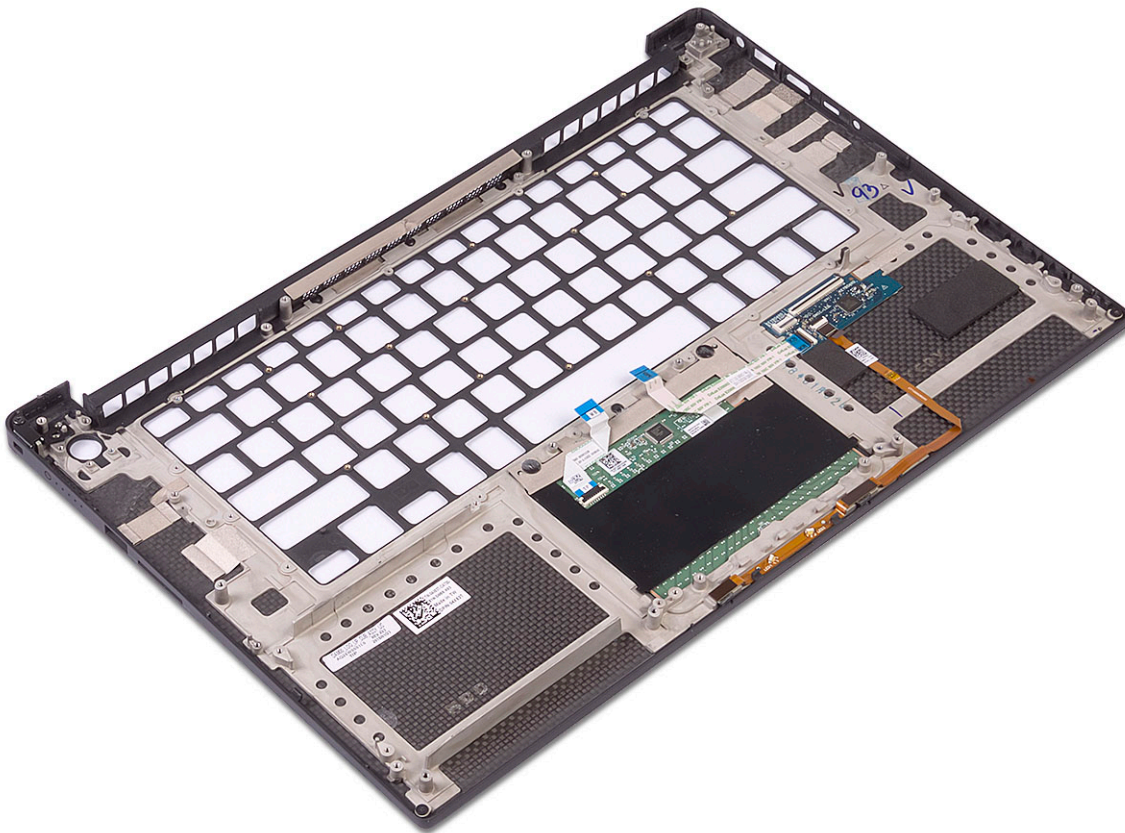


Таблица 3. Варианты упора для рук

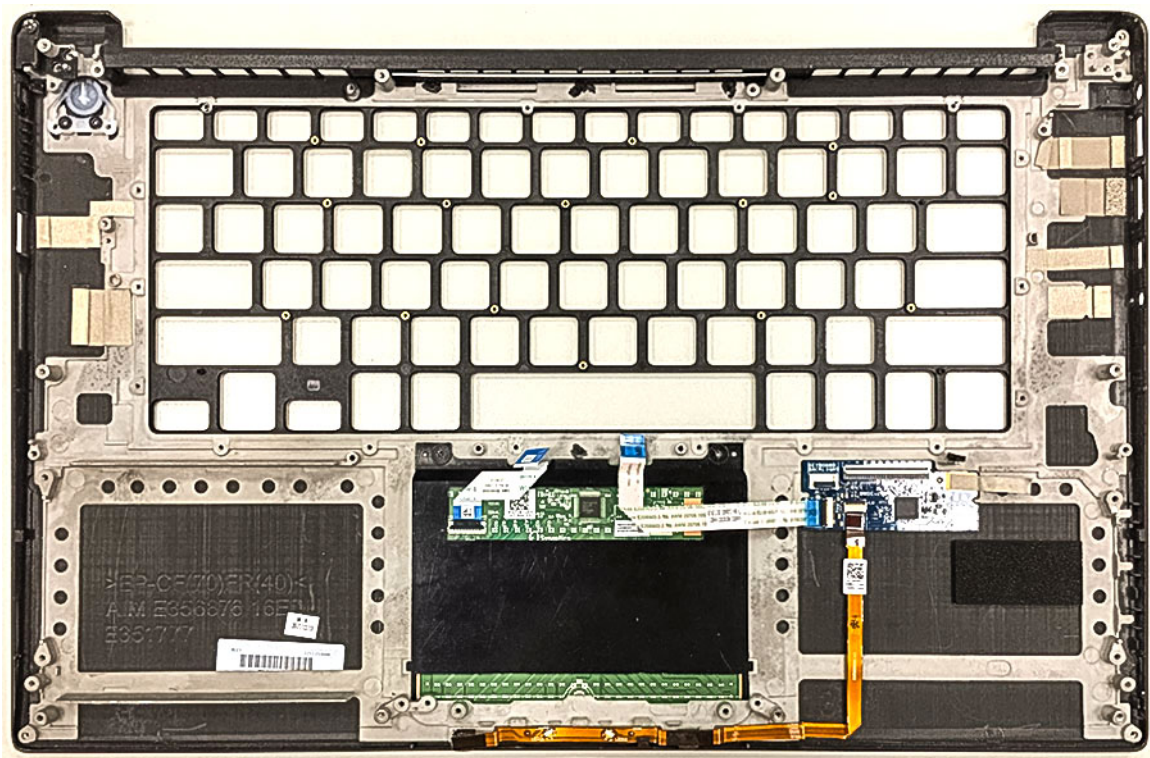


Рисунок 2. Кнопка питания с индикатором

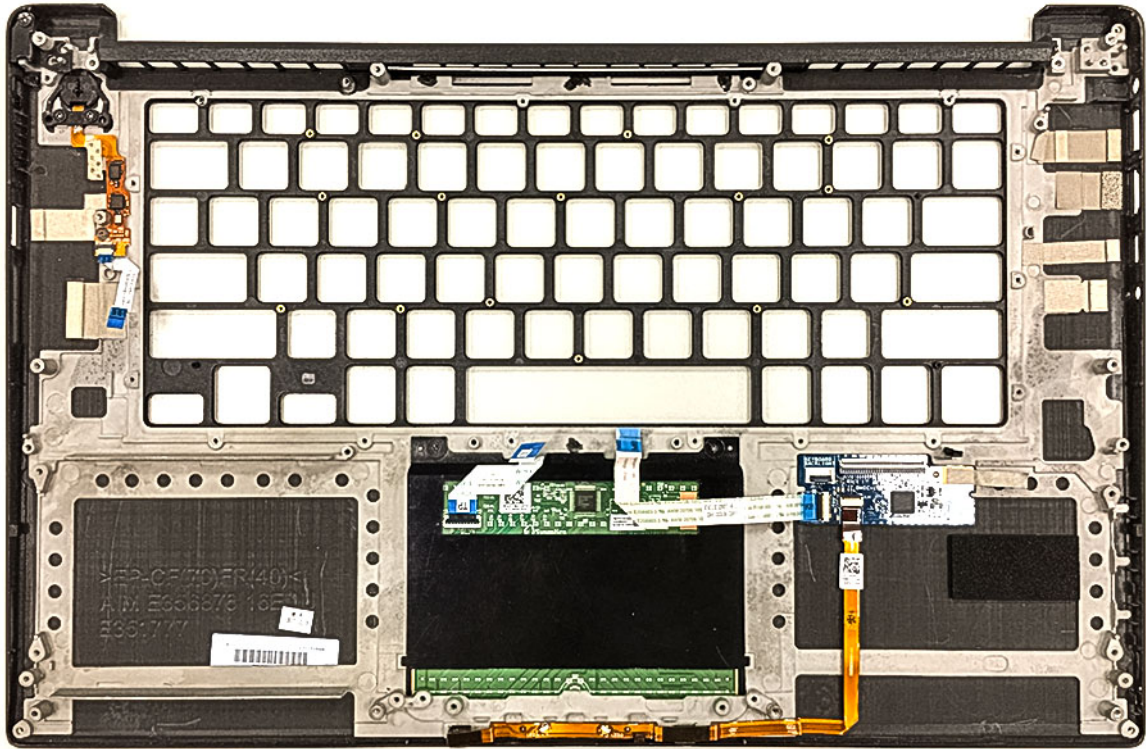


Рисунок 3. Считыватель отпечатков пальцев без индикатора

Установка упора для рук в сборе

- 1 Совместите упор для рук в сборе с дисплеем в сборе.
- 2 Затяните винты, чтобы закрепить шарниры дисплея к упору для рук в сборе.
- 3 Надавите на упор для рук в сборе, чтобы закрыть дисплей.
- 4 Установите:
 - a клавиатура
 - b системная плата
 - c порт адаптера питания
 - d дисплей в сборе
 - e вентиляторы
 - f радиатор в сборе
 - g динамики
 - h Плата WLAN
 - i жесткий диск
 - j модули памяти
 - k аккумулятор
 - l нижняя крышка
- 5 Выполните процедуры, приведенные в разделе *После работы с внутренними компонентами компьютера*.

Поиск и устранение неисправностей

Расширенная предзагрузочная проверка системы — диагностика ePSA

Диагностика ePSA (также называемая системной диагностикой) выполняет полную проверку оборудования. ePSA встроена в BIOS и запускается из него самостоятельно. Встроенная системная диагностика обеспечивает набор параметров для определенных групп устройств, позволяя вам:

- запускать проверки в автоматическом или оперативном режиме;
- производить повторные проверки;
- отображать и сохранять результаты проверок;
- запускать тщательные проверки с расширенными параметрами для сбора дополнительных сведений об отказавших устройствах;
- отображать сообщения о состоянии, информирующие об успешном завершении проверки;
- отображать сообщения об ошибках, информирующие о неполадках, обнаруженных в процессе проверки.

⚠ ПРЕДОСТЕРЕЖЕНИЕ: Используйте системную диагностику для проверки только данного компьютера. Использование этой программы с другими компьютерами может привести к неверным результатам или сообщениям об ошибках.

ℹ ПРИМЕЧАНИЕ: Для некоторых проверок определенных устройств требуется участие пользователя. Обязательно убедитесь, что у терминала компьютера во время выполнения диагностических проверок.

Запуск программы диагностики ePSA

- 1 Запустите загрузку с диагностикой одним из предложенных выше способов.
- 2 Когда появится меню однократной загрузки, с помощью стрелок вверх и вниз перейдите к программе ePSA или программе диагностики и запустите ее, нажав клавишу «ВВОД».
При нажатии кнопок Fn+PWR загрузка с диагностикой, выбранная на экране, начнет мигать и ePSA или программа диагностики запустится напрямую.
- 3 На экране меню загрузки, выберите функцию **Diagnostics (Диагностика)**.
- 4 Чтобы перейти на страницу со списком, нажмите на стрелку в нижнем правом углу.
Появится перечень обнаруженных элементов, которые будут подвергнуты проверке.
- 5 При обнаружении неполадок отображаются коды ошибок.
Запишите коды ошибок и коды валидации, после чего обратитесь в Dell.

Запуск диагностического теста для конкретного устройства

- 1 Чтобы остановить диагностический тест, нажмите клавишу ESC и выберите **Yes (Да)**.
- 2 Выберите устройство на левой панели и нажмите **Run Tests (Выполнить проверки)**.
- 3 При обнаружении неполадок отображаются коды ошибок.
Запишите коды ошибок и коды валидации, после чего обратитесь в Dell.

Получение справки

Обращение в компанию Dell

① **ПРИМЕЧАНИЕ:** При отсутствии действующего подключения к Интернету можно найти контактные сведения в счете на приобретенное изделие, упаковочном листе, накладной или каталоге продукции компании Dell.

Компания Dell предоставляет несколько вариантов поддержки и обслуживания через Интернет и по телефону. Доступность служб различается по странам и видам продукции, и некоторые службы могут быть недоступны в вашем регионе. Порядок обращения в компанию Dell по вопросам сбыта, технической поддержки или обслуживания пользователей описан ниже.

- 1 Перейдите на веб-узел **Dell.com/support**.
- 2 Выберите категорию поддержки.
- 3 Укажите свою страну или регион в раскрывающемся меню **Choose a Country/Region (Выбор страны/региона)** в нижней части страницы.
- 4 Выберите соответствующую службу или ссылку на ресурс технической поддержки, в зависимости от ваших потребностей.