

Dell Precision 5520

Manuale del proprietario



Messaggi di N.B., Attenzione e Avvertenza

 **N.B.:** un messaggio N.B. (Nota Bene) indica informazioni importanti che contribuiscono a migliorare l'utilizzo del prodotto.

 **ATTENZIONE:** un messaggio di **ATTENZIONE** evidenzia la possibilità che si verifichi un danno all'hardware o una perdita di dati ed indica come evitare il problema.

 **AVVERTENZA:** un messaggio di **AVVERTENZA** evidenzia un potenziale rischio di danni alla proprietà, lesioni personali o morte.

Capitolo 1: Interventi sui componenti del computer	6
Spegnimento del computer.....	6
Prima di intervenire sui componenti interni del computer.....	6
Dopo aver effettuato interventi sui componenti interni del computer.....	7
Capitolo 2: Telaio	8
Panoramica del sistema.....	8
Combinazioni delle scelte rapide da tastiera.....	10
Capitolo 3: Smontaggio e riassetto	12
Strumenti consigliati.....	12
Coperchio della base.....	12
Rimozione del coperchio di base.....	12
Installazione del coperchio della base.....	13
Batteria.....	13
Precauzioni per le batterie agli ioni di litio.....	13
Rimozione della batteria.....	14
Installazione della batteria.....	14
Unità a stato solido (SSD) PCIe.....	15
Rimozione dell'unità a stato solido (SSD).....	15
Installazione dell'unità a stato solido (SSD).....	15
Disco rigido.....	16
Rimozione del disco rigido.....	16
Installazione del disco rigido.....	17
Altoparlante.....	17
Rimozione degli altoparlanti	17
Installazione degli altoparlanti.....	18
Batteria a pulsante.....	18
Rimozione della batteria pulsante.....	18
Installazione della batteria pulsante.....	19
Reticolo tastiera e tastiera.....	19
Rimozione della tastiera.....	19
Installazione della tastiera.....	21
scheda WLAN.....	21
Rimozione della scheda WLAN.....	21
Installazione della scheda WLAN.....	22
Moduli di memoria.....	23
Rimozione del(i) modulo(i) di memoria.....	23
Installazione del(i) modulo(i) di memoria.....	23
Ventola di sistema.....	23
Rimozione delle ventole	23
Installazione delle ventole.....	24
dissipatore di calore.....	25
Rimozione del dissipatore di calore.....	25

Installazione del dissipatore di calore.....	26
Porta connettore di alimentazione.....	26
Rimozione del connettore DC-in.....	26
Installazione della porta dell'adattatore DC-in.....	27
Coperchio dell'antenna.....	27
Rimozione del coperchio dell'antenna.....	27
Installazione del coperchio dell'antenna.....	28
Schermo.....	29
Rimozione del display.....	29
Installazione del gruppo dello schermo.....	30
Scheda di sistema.....	30
Rimozione della scheda di sistema.....	30
Installazione della scheda di sistema.....	32
Supporto per i polsi.....	33
Rimozione del gruppo supporto per i polsi.....	33
Installazione del gruppo del poggiapolsi.....	33
Capitolo 4: Configurazione del sistema.....	35
Panoramica sul BIOS.....	35
Accesso al programma di installazione del BIOS.....	35
Tasti di navigazione.....	35
Menu di avvio provvisorio.....	35
Opzioni di configurazione di sistema.....	36
Aggiornamento del BIOS.....	40
Aggiornamento del BIOS in Windows.....	40
Aggiornamento del BIOS in ambienti Linux e Ubuntu.....	41
Aggiornamento del BIOS utilizzando l'unità USB in Windows.....	41
Aggiornamento del BIOS dal menu di avvio temporaneo F12.....	41
Password di sistema e password di installazione.....	42
Assegnazione di una password di configurazione del sistema.....	42
Eliminazione o modifica di una password di installazione e di sistema esistente.....	43
Cancellazione delle impostazioni CMOS.....	43
Cancellazione delle password del BIOS (configurazione del sistema) e del sistema.....	44
Capitolo 5: Risoluzione dei problemi.....	45
Trattamento delle batterie agli ioni di litio rigonfie.....	45
Diagnostica di verifica di controllo delle prestazioni di sistema al preavvio Dell SupportAssist.....	45
Esecuzione della verifica di prestazioni di sistema al preavvio SupportAssist.....	46
Built-in self-test (BIST).....	46
M-BIST.....	46
Test della guida di alimentazione LCD (L-BIST).....	47
Test automatico integrato LCD (BIST).....	47
Codici bip.....	47
Ripristino del sistema operativo.....	48
Reimpostazione dell'orologio in tempo reale.....	48
Opzioni di supporti di backup e ripristino.....	48
Ciclo di alimentazione WiFi.....	48
Drenare l'energia residua (eseguire hard reset).....	48

Capitolo 6: Specifiche tecniche.....	50
Capitolo 7: Come contattare Dell.....	55

Interventi sui componenti del computer

Spegnimento del computer

ATTENZIONE: Per evitare la perdita di dati, salvare e chiudere i file aperti e uscire dai programmi in esecuzione prima di spegnere il computer.



È possibile spegnere il computer in due modi:

1. Utilizzo dell'Accensione
2. Utilizzo menu Accessi

Utilizzo pulsante Accensione

1. Tenere premuto il pulsante di **Alimentazione**  per spegnere lo schermo.

Utilizzando gli accessi

1. Scorrere dal bordo destro dello schermo per accedere al menu **Accessi**.
2. Toccare **Impostazioni**  → **Alimentazione**  → **Arresta** per arrestare il computer.

Prima di intervenire sui componenti interni del computer

Procedura

1. Assicurarsi che la superficie di lavoro sia piana e pulita per prevenire eventuali graffi al coperchio del computer.
2. Spegnere il computer.
3. Scollegare dal computer tutti i cavi di rete.

ATTENZIONE: Se il computer dispone di una porta RJ45, scollegare il cavo di rete solo dopo aver scollegato il cavo dal computer.

4. Scollegare il computer e tutte le periferiche collegate dalle rispettive prese elettriche.
5. Aprire lo schermo.
6. Tenere premuto l'Accensione per alcuni secondi per la messa a terra della scheda di sistema.

ATTENZIONE: Per evitare il rischio di scosse elettriche, prima di eseguire il passaggio 8 scollegare il computer dalla presa elettrica.


ATTENZIONE: Per evitare possibili scariche elettrostatiche, scaricare a terra l'elettricità statica del corpo utilizzando una fascetta da polso per la messa a terra o toccando di tanto in tanto una superficie metallica non verniciata contemporaneamente a un connettore sul retro del computer.

7. Rimuovere le eventuali ExpressCard o schede smart installate dai relativi slot.

Dopo aver effettuato interventi sui componenti interni del computer

Informazioni su questa attività

Una volta completate le procedure di ricollocamento, assicurarsi di aver collegato tutti i dispositivi esterni, le schede e i cavi prima di accendere il computer.

 **ATTENZIONE:** Per evitare di danneggiare il computer, utilizzare soltanto la batteria progettata per questo specifico computer della Dell. Non utilizzare batterie progettate per altri computer Dell.

Procedura

1. Collegare eventuali periferiche esterne, ad esempio un replicatore di porte, un battery slice o una base per supporti multimediali e ricollocare tutte le eventuali schede, ad esempio una ExpressCard.
2. Collegare al computer tutti i cavi telefonici o di rete.

 **ATTENZIONE:** Per collegare un cavo di rete, prima inserire il cavo nella periferica di rete, poi collegarlo al computer.

3. Ricollocare la batteria.
4. Collegare il computer e tutte le periferiche collegate alle rispettive prese elettriche.
5. Accendere il computer.

Questo capitolo illustra le varie viste dello chassis con porte e connettori e spiega la funzione delle combinazioni di tasti di scelta rapida FN.

Panoramica del sistema

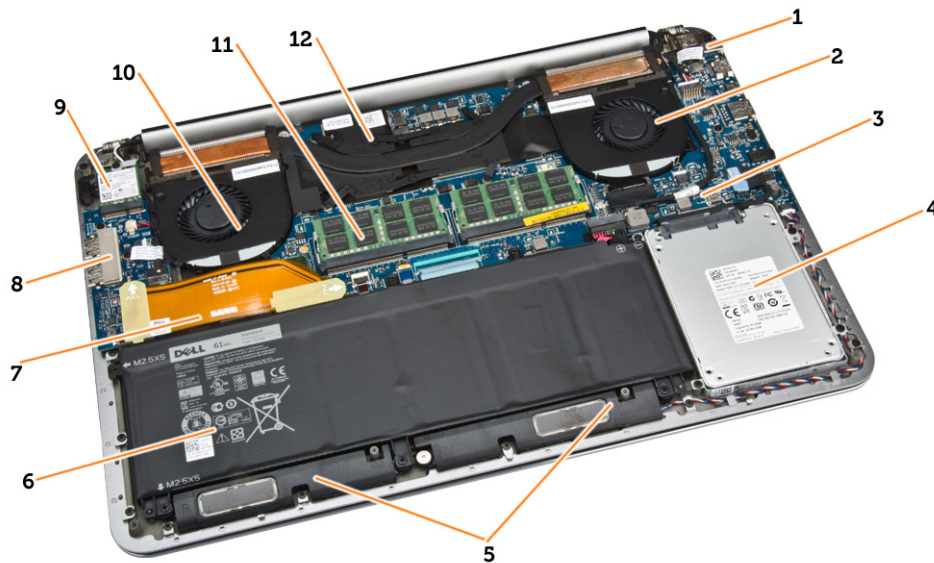


Figura 1. Vista interna - posteriore

- | | |
|--------------------------------|--------------------------------|
| 1. connettore di alimentazione | 2. ventola di sistema |
| 3. scheda di sistema | 4. da 2,5 pollici |
| 5. altoparlanti | 6. Batteria |
| 7. cavo della scheda di I/O | 8. scheda di I/O |
| 9. Scheda WLAN | 10. ventola della scheda video |
| 11. moduli di memoria | 12. dissipatore di calore |



Figura 2. Vista anteriore

- 1. Pulsante di alimentazione
- 2. Tastiera
- 3. Poggiapolsi
- 4. Touchpad

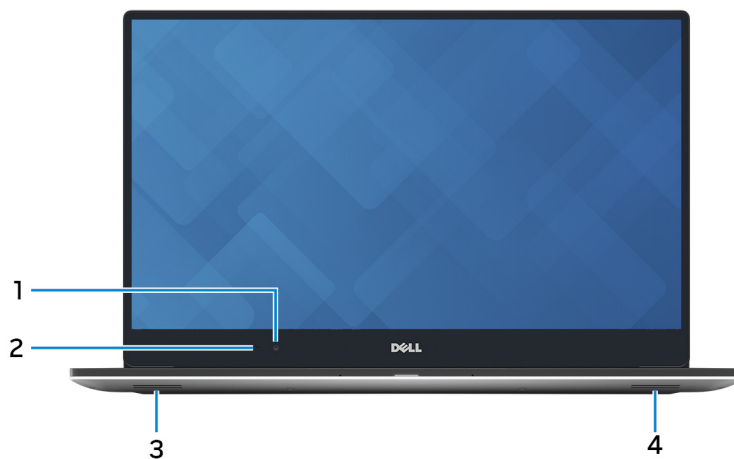


Figura 3. Vista frontale aperta

- 1. Fotocamera
- 2. Indicatore di stato della fotocamera
- 3. Altoparlante sinistro
- 4. Altoparlante destro

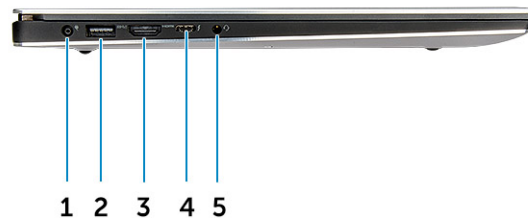


Figura 4. Vista lato sinistro

- | | |
|--------------------------------|---------------------------------|
| 1. Porta di alimentazione | 2. Porta USB 3.0 con PowerShare |
| 3. porta HDMI | 4. Porta Thunderbolt 3 |
| 5. Porta per cuffia auricolare | |

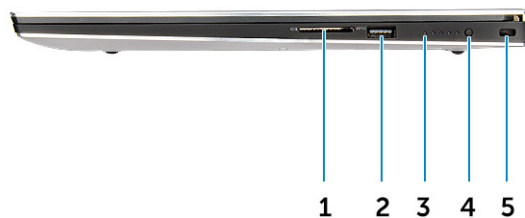


Figura 5. Vista lato destro

- | | |
|---------------------------------------|-------------------------------------|
| 1. Lettore di schede di memoria | 2. Porta USB 3.0 con PowerShare |
| 3. Indicatori di stato della batteria | 4. Pulsante di stato della batteria |
| 5. Slot per sicurezza Kensington | |

Combinazioni delle scelte rapide da tastiera

La seguente tabella indica le combinazioni di tasti di scelta rapida.

Tabella 1. Combinazione delle scelte rapide da tastiera

Combinazione di tasti FN	Precision 5520
Fn+ESC	Attivazione/Disattivazione FN
FN + F1	Disattivazione dell'altoparlante
FN + F2	Riduci volume

Tabella 1. Combinazione delle scelte rapide da tastiera (continua)

Combinazione di tasti FN	Precision 5520
FN + F3	Aumenta volume
FN + F4	Riavvolgi
FN + F5	Riproduzione/Sospensione
FN + F6	Avanti
FN + F8	Cambio display (Win + P)
FN + F9	Ricerca
Fn+ F10	Aumenta la luminosità della retroilluminazione della tastiera
Fn+ F11	Riduce la luminosità del display
Fn+ F12	Aumenta la luminosità del display
Fn+Stamp	Connettività senza fili

Smontaggio e riassettaggio

Strumenti consigliati

Le procedure in questo documento potrebbero richiedere i seguenti strumenti:

- Cacciavite a lama piatta piccolo
- Cacciavite a stella n. 0
- Cacciavite a stella n. 1
- Cacciavite T5 Torx
- Graffietto piccolo in plastica

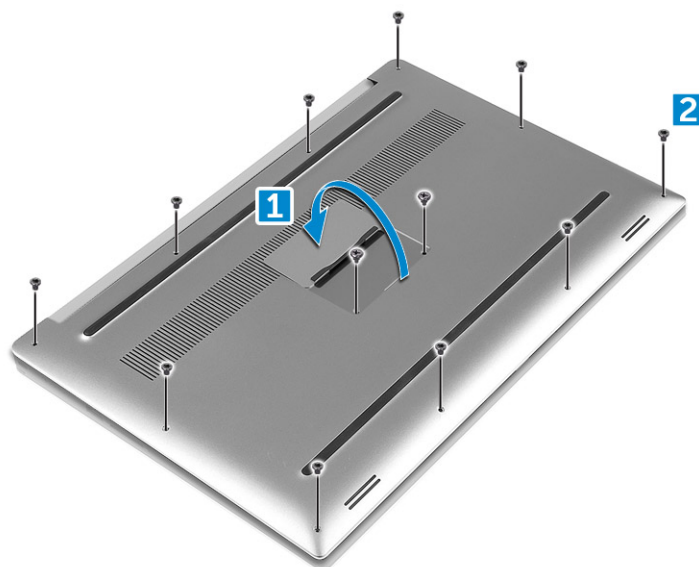
Coperchio della base

Rimozione del coperchio di base

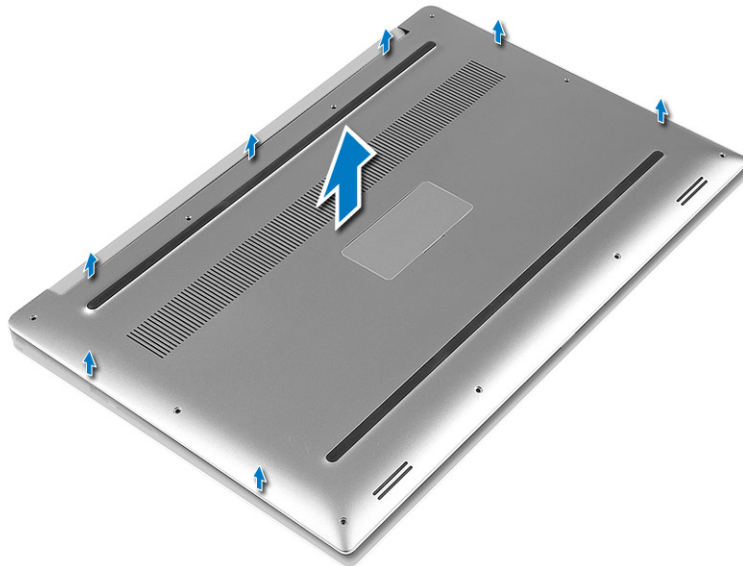
Procedura

1. Seguire le procedure descritte in *Prima di effettuare interventi sui componenti interni del computer*.
2. Chiudere lo schermo e capovolgere il computer.
3. Capovolgere la linguetta del logo del sistema (1), quindi rimuovere le 10 viti M2x3 che fissano il coperchio della base al computer (2).

N.B.: Utilizzare un cacciavite Torx n. 5 per le viti della base e un cacciavite Philips per le due viti M2x8 che si trovano all'interno della linguetta del logo.



4. Fare leva sui bordi del coperchio della base e sollevarlo per rimuoverlo dal computer.



Installazione del coperchio della base

Procedura

1. Collocare il coperchio della base sul computer e farlo scattare in posizione.
2. Serrare le 10 viti M2x3 che fissano il coperchio della base al computer.



N.B.: Accertarsi di utilizzare un cacciavite Torx n. 5 per le viti della base e un cacciavite Philips per le due viti M2x8 del logo del sistema.

3. Capovolgere la linguetta del logo del sistema e farlo scattare in posizione.
4. Seguire le procedure descritte in *Dopo aver effettuato gli interventi sui componenti interni del computer.*

Batteria

Precauzioni per le batterie agli ioni di litio

⚠ ATTENZIONE:

- Fare attenzione quando si manipolano le batterie agli ioni di litio.
- Scaricare la batteria il più possibile prima di rimuoverla dal sistema. Questa operazione può essere eseguita scollegando l'adattatore CA dal sistema per consentire alla batteria di scaricarsi.
- Non comprimere, far cadere, danneggiare o perforare la batteria con corpi estranei.
- Non esporre la batteria a temperature elevate né smontarne pacchi e celle.
- Non premere con forza sulla superficie della batteria.
- Non piegare la batteria.
- Non utilizzare strumenti di alcun tipo per fare leva sulla batteria.
- Assicurarsi che tutte le viti durante la manutenzione di questo prodotto non vengano perse o inserite in modo errato, per evitare perforazioni o danni accidentali alla batteria e ad altri componenti del sistema.
- Se una batteria rimane bloccata in un computer in seguito a un rigonfiamento, non tentare di estrarla, in quanto perforare, piegare o comprimere una batteria agli ioni di litio può essere pericoloso. In tal caso, contattare il supporto tecnico Dell per assistenza. Vedere www.dell.com/contactdell.
- Acquistare sempre batterie autentiche da www.dell.com o partner e rivenditori Dell autorizzati.

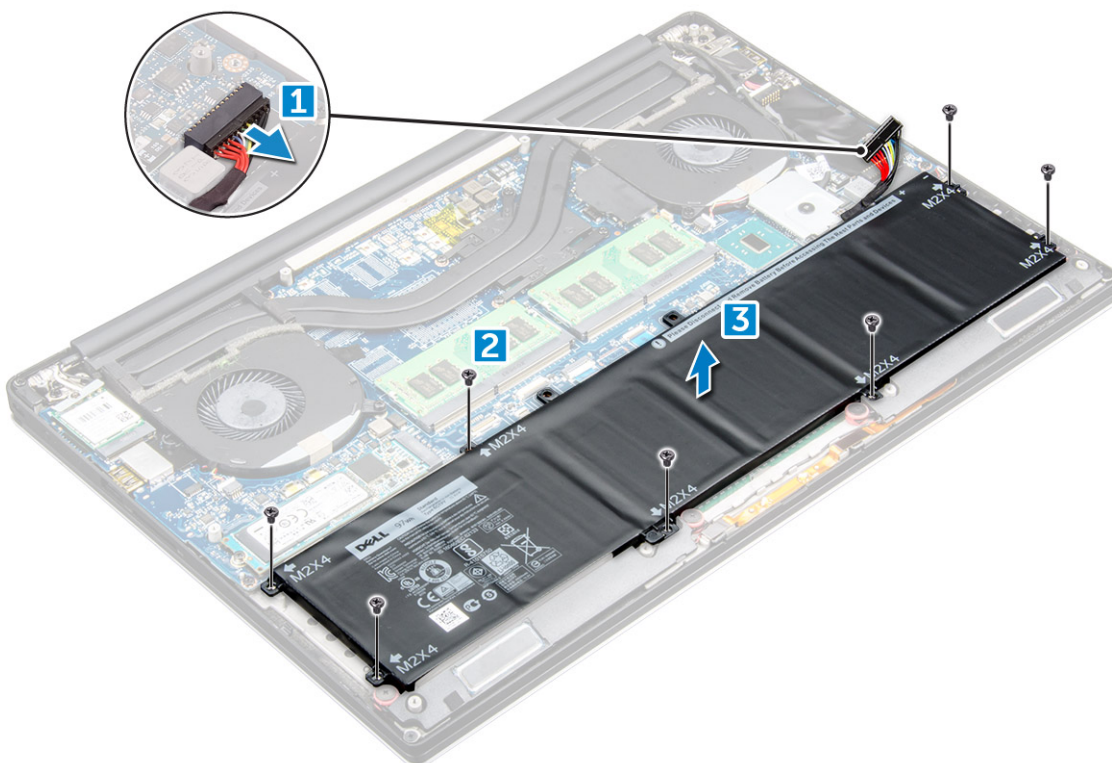
Rimozione della batteria

Informazioni su questa attività

i **N.B.:** Scaricare la batteria il più possibile prima di rimuoverla dal sistema. Questa operazione può essere eseguita scollegando l'adattatore CA dal sistema (mentre il sistema è acceso) per consentire al sistema di far esaurire la batteria.

Procedura

1. Seguire le procedure descritte in *Prima di effettuare interventi sui componenti interni del computer*.
2. Rimuovere il [coperchio della base](#).
3. Effettuare le seguenti operazioni per rimuovere la batteria:
 - a. Disconnettere il cavo della batteria dalla scheda di sistema [1].
 - b. Rimuovere le sette viti M2x4 che assicurano la batteria al computer [2].
 - c. Sollevare la batteria dal computer [3].
 - **Non** premere con forza sulla superficie della batteria
 - **Non** piegare
 - **Non** utilizzare strumenti di alcun tipo per fare leva sulla batteria
 - Se la batteria non può essere rimossa seguendo le istruzioni precedenti, contattare il supporto tecnico Dell



Installazione della batteria

Procedura

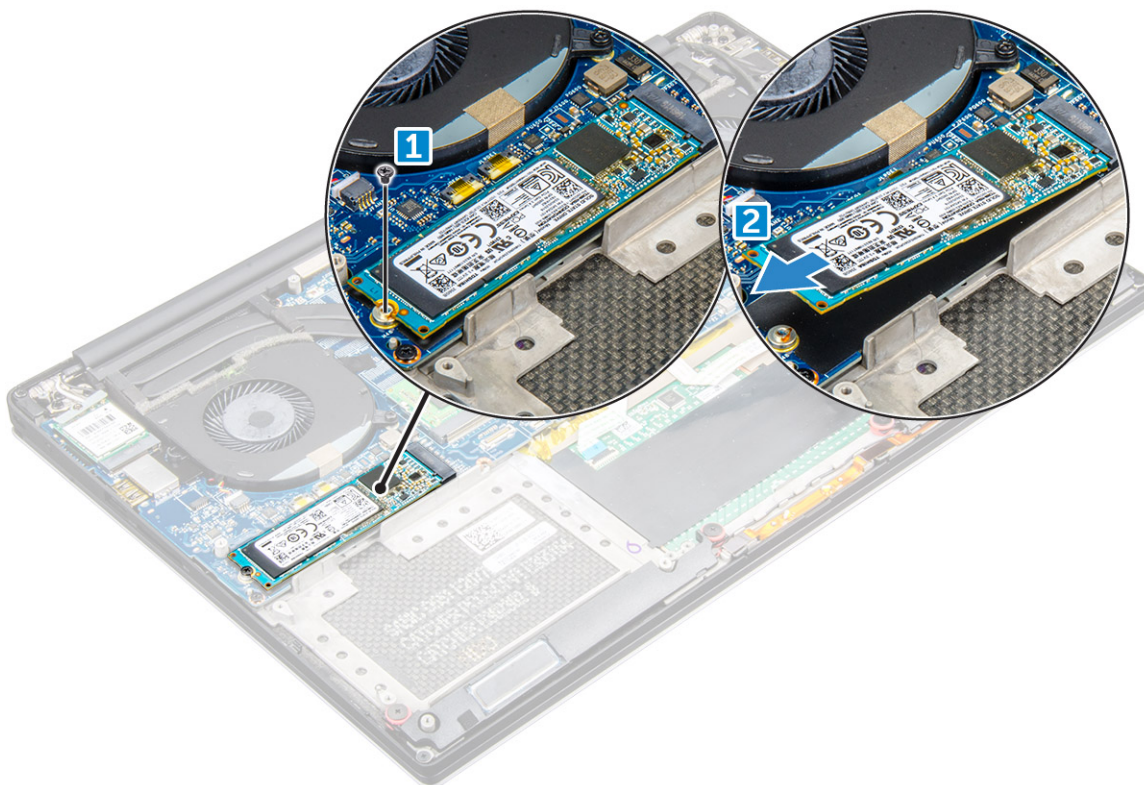
1. Collocare e allineare la batteria nell'alloggiamento della batteria.
2. Serrare le sette viti M2x4 che fissano la batteria al computer.
3. Collegare il cavo della batteria alla scheda di sistema.
4. Installare il coperchio della base.
5. Seguire le procedure descritte in *Dopo aver effettuato gli interventi sui componenti interni del computer*.

Unità a stato solido (SSD) PCIe

Rimozione dell'unità a stato solido (SSD)

Procedura

1. Seguire le procedure descritte in *Prima di effettuare interventi sui componenti interni del computer*
2. Rimuovere:
 - a. Coperchio della base
 - b. Batteria
3. Rimuovere la vite che fissa la scheda dell'unità a stato solido (SSD) alla scheda di sistema [1]. Dopodiché, estrarre l'unità SSD dal relativo connettore sulla scheda di sistema [2].



Installazione dell'unità a stato solido (SSD)

Procedura

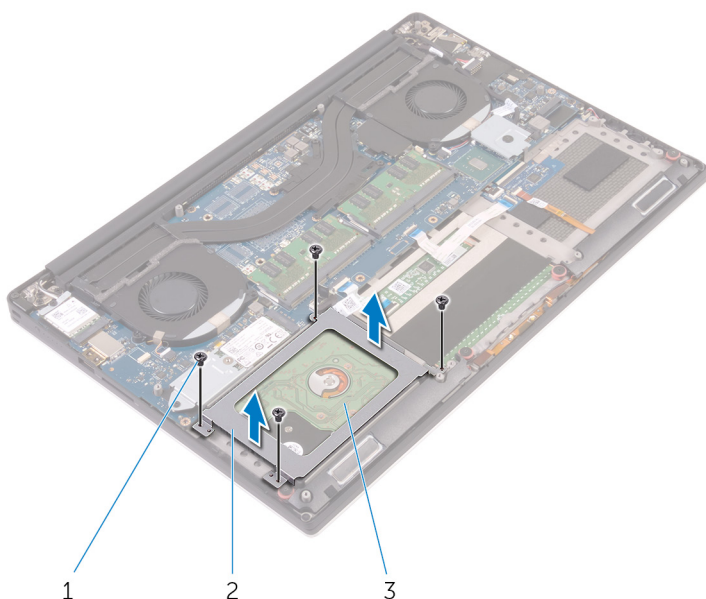
1. Far aderire il cuscinetto all'unità a stato solido.
i **N.B.:** Il cuscinetto termico si applica unicamente a schede SSD PCIe.
2. Far scorrere l'unità a stato solido a una certa angolazione nel relativo slot per unità a stato solido.
3. Premere l'altra estremità dell'unità a stato solido e ricollocare la vite M2x3 che fissa l'unità a stato solido alla scheda di sistema.
4. Installare:
 - a. Batteria
 - b. Coperchio della base
5. Seguire le procedure descritte in *Dopo aver effettuato gli interventi sui componenti interni del computer*.

Disco rigido

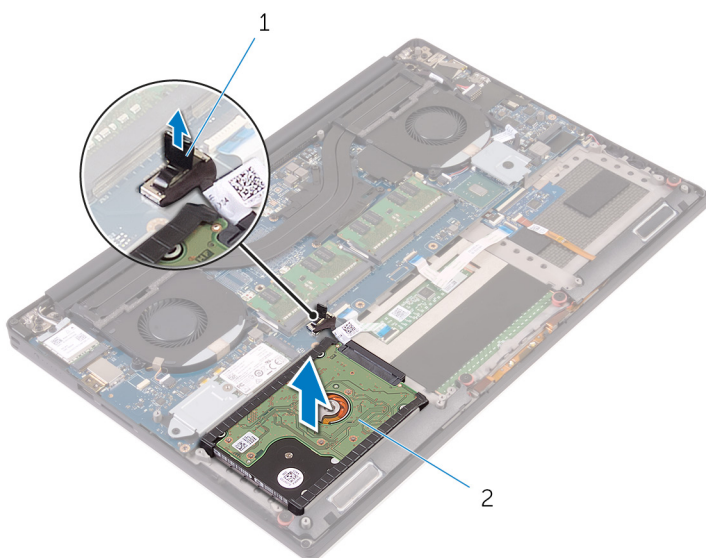
Rimozione del disco rigido

Procedura

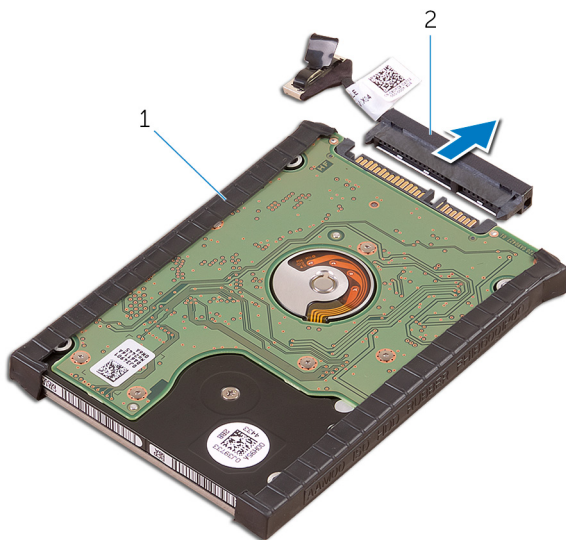
1. Seguire le procedure descritte in *Prima di effettuare interventi sui componenti interni del computer*.
2. Rimuovere:
 - a. Coperchio della base
 - b. Batteria
3. Eseguire le seguenti operazioni per rimuovere la staffa del disco rigido dal computer:
 - a. Rimuovere le quattro viti M2x4 che fissano la staffa del disco rigido al computer [1].
 - b. Estrarre la gabbia del disco rigido [2] dal gruppo disco rigido [3].



4. Eseguire le seguenti operazioni per rimuovere il disco rigido:
 - a. Disconnettere il cavo del disco rigido dalla scheda di sistema [1].
 - b. Sollevare il disco rigido dal gruppo del poggiapolsi [2].



5. Scollegare l'interposer del disco rigido dal relativo gruppo, quindi rimuovere il coperchio del disco rigido dal disco rigido stesso.



Installazione del disco rigido

Procedura

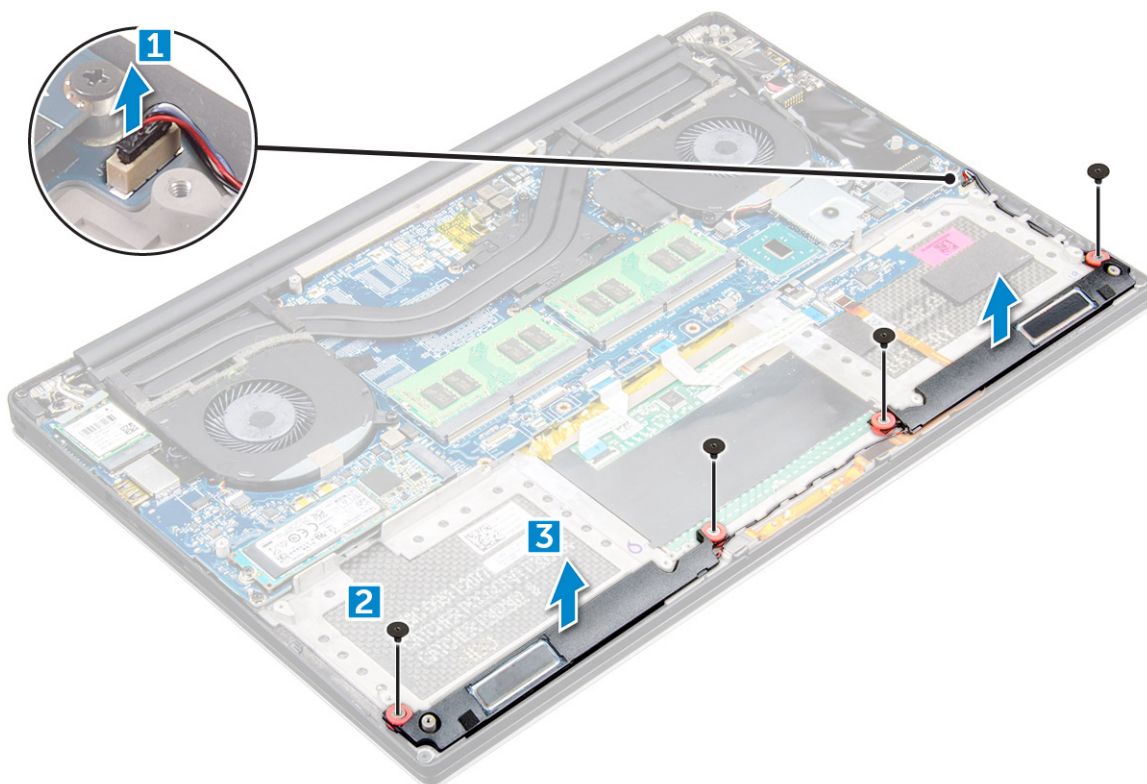
1. Ricollocare i coperchi del disco rigido sul disco rigido.
2. Collegare l'interposer del disco rigido al gruppo disco rigido.
3. Collocare il gruppo del disco rigido sul gruppo del supporto per i polsi.
4. Collegare il cavo del disco rigido alla scheda di sistema.
5. Allineare i fori delle viti sulla gabbia del disco rigido ai relativi fori sul gruppo del disco rigido.
6. Ricollocare le quattro viti M2x4 che fissano la gabbia del disco rigido al gruppo del poggiapolsi.
7. Installare:
 - a. Batteria
 - b. Coperchio della base
8. Seguire le procedure descritte in *Dopo aver effettuato gli interventi sui componenti interni del computer*.

Altoparlante

Rimozione degli altoparlanti

Procedura

1. Seguire le procedure descritte in *Prima di effettuare interventi sui componenti interni del computer*.
2. Rimuovere:
 - a. Coperchio della base
 - b. Batteria
3. Effettuare le seguenti operazioni per rimuovere gli altoparlanti:
 - a. Scollegare il cavo degli altoparlanti dalla scheda audio [1].
 - b. Rimuovere le quattro viti M2x2 che fissano gli altoparlanti al computer [2].
 - c. Sollevare gli altoparlanti, assieme al cavo, dal computer [3].



Installazione degli altoparlanti

Procedura

1. Servendosi dei supporti di allineamento, collocare gli altoparlanti sul gruppo del supporto per i polsi.
2. Ricollocare le quattro viti M2x2 che fissano gli altoparlanti al gruppo del poggiapolsi.
3. Instradare il cavo degli altoparlanti attraverso le guide di instradamento sul gruppo del supporto per i polsi.
4. Collegare il cavo degli altoparlanti alla scheda di sistema.
5. Installare:
 - a. Batteria
 - b. Coperchio della base
6. Seguire le procedure descritte in *Dopo aver effettuato gli interventi sui componenti interni del computer.*

Batteria a pulsante

Rimozione della batteria pulsante

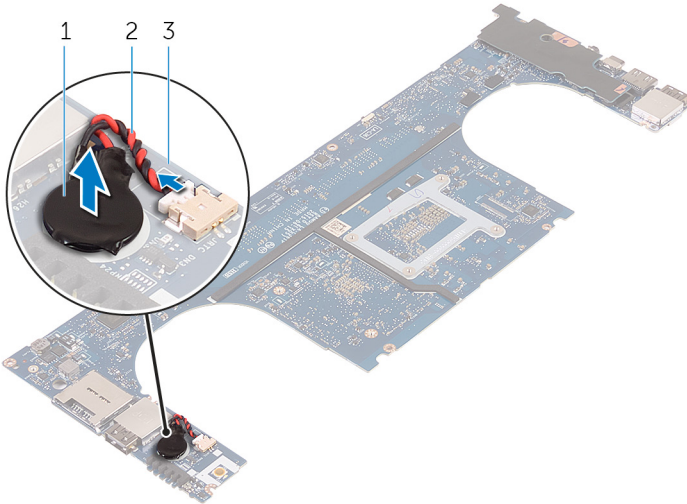
Procedura

1. Seguire le procedure descritte in *Prima di effettuare interventi sui componenti interni del computer.*

ATTENZIONE: La rimozione della batteria a bottone comporta il ripristino delle impostazioni del BIOS predefinite. Si consiglia di prendere nota delle impostazioni del BIOS prima di rimuovere la batteria pulsante.

2. Rimuovere:
 - a. Coperchio della base
 - b. Batteria
 - c. Scheda WLAN
 - d. Disco rigido

- e. ventole
 - f. gruppo dissipatore di calore
 - g. moduli di memoria
 - h. scheda di sistema
3. Eseguire la seguente procedura per rimuovere la batteria pulsante:
- a. Capovolgere la scheda di sistema.
 - b. Sollevare la batteria a bottone [1].
 - c. Scollegare il cavo della batteria a bottone [2] dalla scheda di sistema [3].



Installazione della batteria pulsante

Procedura

1. Sostituire la batteria pulsante nel relativo slot nel computer.
2. Collegare il cavo della batteria pulsante alla scheda di sistema.
3. Capovolgere la scheda di sistema.
4. Installare:
 - a. Memoria
 - b. Gruppo dissipatore di calore
 - c. Ventole
 - d. Disco rigido
 - e. Scheda WLAN
 - f. Batteria
 - g. Coperchio della base
5. Seguire le procedure descritte in *Dopo aver effettuato gli interventi sui componenti interni del computer.*

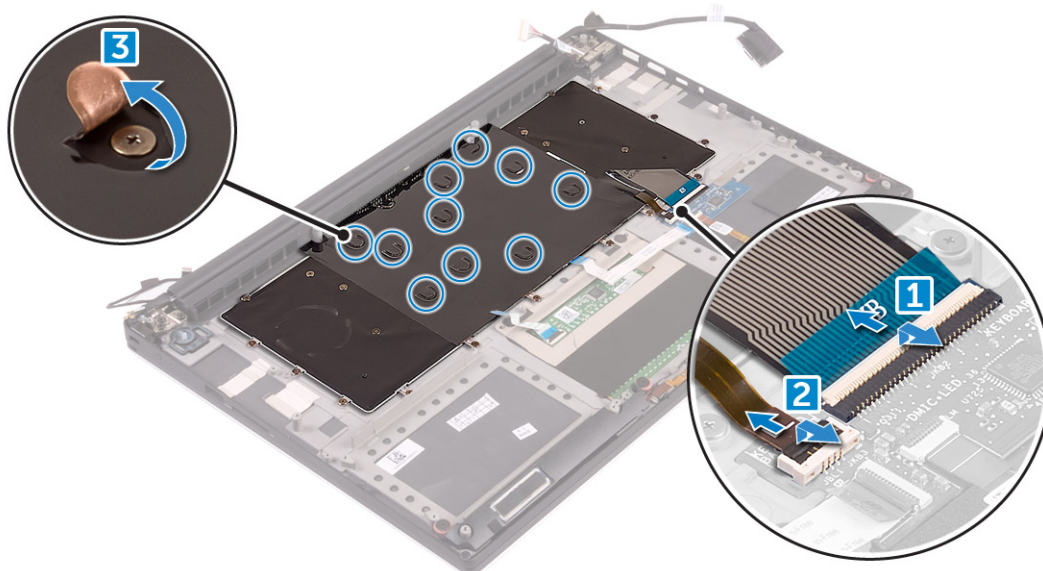
Reticolo tastiera e tastiera

Rimozione della tastiera

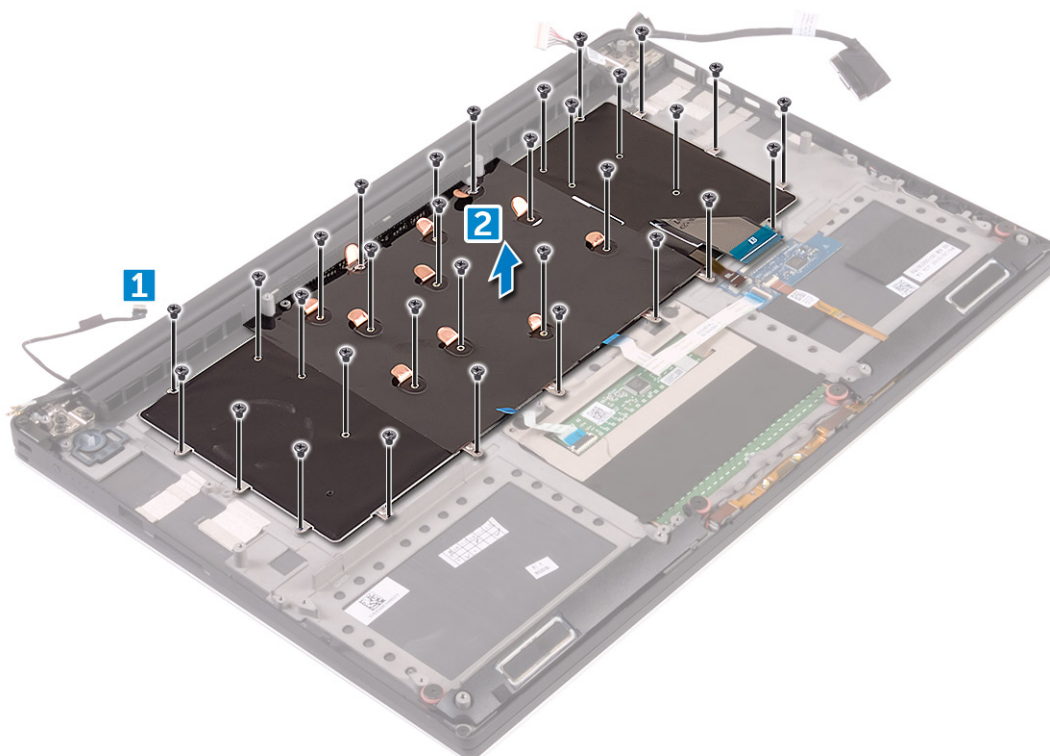
Procedura

1. Seguire le procedure descritte in *Prima di effettuare interventi sui componenti interni del computer.*
2. Rimuovere:
 - a. Coperchio della base
 - b. Batteria
 - c. ventole

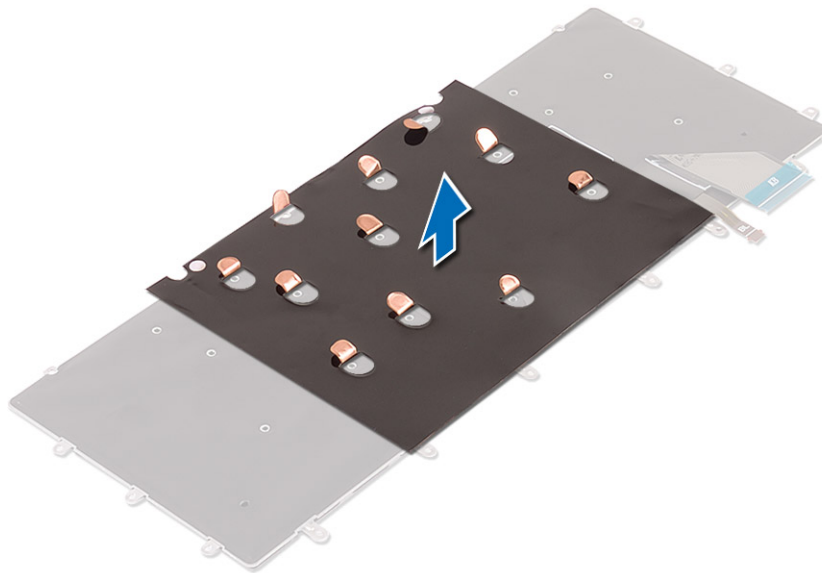
- d. dissipatore di calore
 - e. SSD
 - f. modulo di memoria
 - g. scheda di sistema
3. Eseguire i seguenti passaggi per scollegare la tastiera e i connettori di retroilluminazione dal computer.
- a. Sollevare il dispositivo di blocco dei connettori [1], quindi scollegare i cavi dai connettori [2].
 - b. Staccare le corone delle viti [3].



4. Disinestrare il cavo LVDS [1], quindi rimuovere le 31 viti M1,6x1,5 che fissano la tastiera al computer [2].



5. Sollevare e rimuovere la tastiera dal computer.



Installazione della tastiera

Procedura

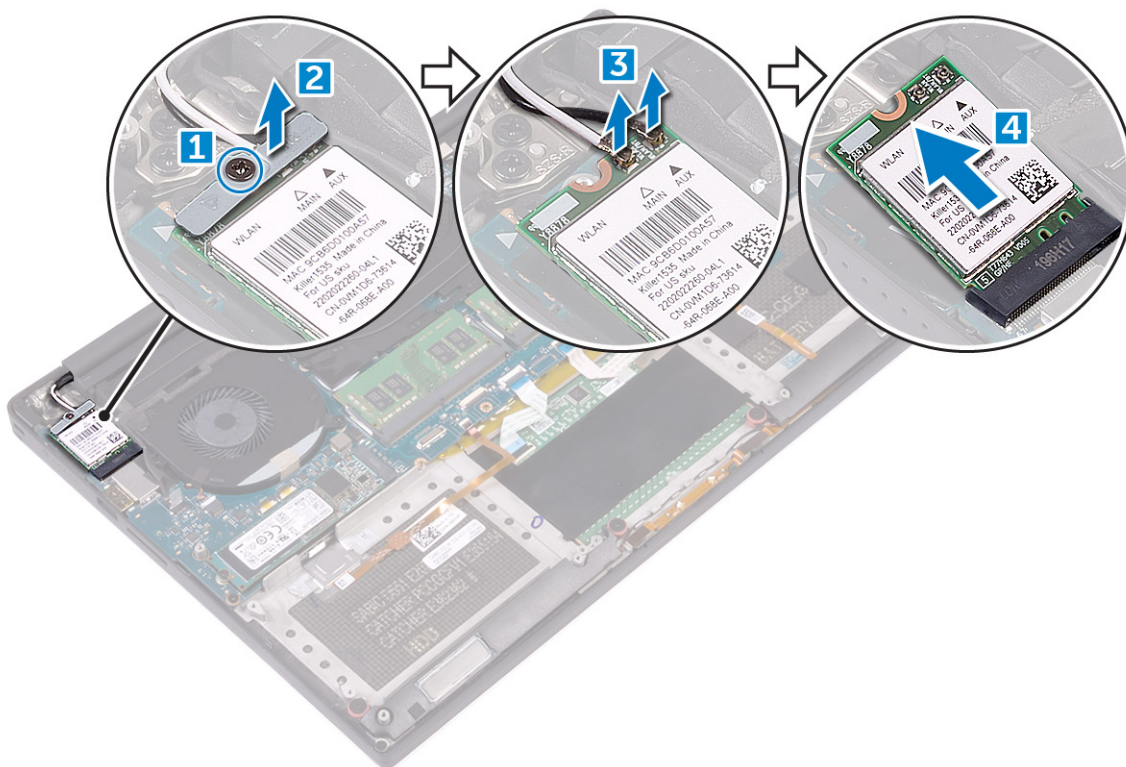
1. Far aderire la pellicola Mylar alla tastiera.
2. Allineare i fori delle viti sulla tastiera con i fori delle viti sul gruppo del supporto per i polsi.
3. Ricollocare le 31 viti M1,6x1,5 che fissano la tastiera al gruppo del poggiapolsi.
4. Far aderire la pellicola Mylar alle viti che fissano la tastiera al gruppo del supporto per i polsi.
5. Collegare il cavo della tastiera e il cavo di retroilluminazione della tastiera alla scheda dei comandi della tastiera.
6. Installare:
 - a. scheda di sistema
 - b. Disco rigido
 - c. Coperchio della base
7. Seguire le procedure descritte in *Dopo aver effettuato gli interventi sui componenti interni del computer*.

scheda WLAN

Rimozione della scheda WLAN

Procedura

1. Seguire le procedure descritte in *Prima di effettuare interventi sui componenti interni del computer*.
2. Rimuovere:
 - a. [Coperchio della base](#)
 - b. [Batteria](#)
3. Effettuare le seguenti operazioni per rimuovere la scheda WLAN:
 - a. Rimuovere la vite per sganciare la staffa che fissa la scheda WLAN al computer [1] e sollevarla dal computer [2].
 - b. Scollegare i cavi dell'antenna dalla scheda WLAN [3].
 - c. Far scorrere e rimuovere la scheda WLAN dal relativo connettore sulla scheda [4].



Installazione della scheda WLAN

Procedura

1. Allineare la tacca sulla scheda WLAN con la linguetta sul connettore della scheda WLAN sulla scheda di sistema.
2. Allineare la staffa che fissa la scheda WLAN al gruppo del supporto per i polsi.
3. Collegare i cavi dell'antenna alla scheda WLAN.

ATTENZIONE: Per evitare di danneggiare la scheda WLAN, non posizionare i cavi sotto di essa.

N.B.: Il colore dei cavi dell'antenna è visibile vicino alla punta dei cavi. Lo schema di colori dei cavi dell'antenna della scheda WLAN supportato dal computer è il seguente:

Tabella 2. Combinazione di colori dei cavi dell'antenna per la scheda WLAN

Connettori sulla scheda WLAN	Colore del cavo dell'antenna
Principale (triangolo bianco)	bianco
Ausiliario (triangolo nero)	nero
Ingressi multipli, uscite multiple (triangolo grigio)	Grigio (opzionale)

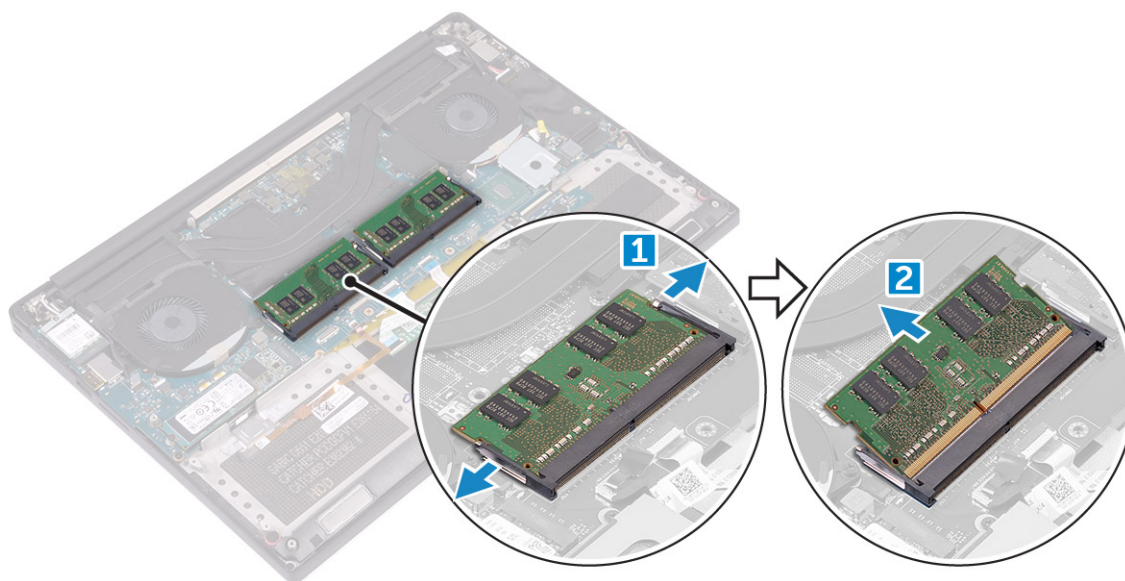
4. Serrare la vite per fissare la staffa e la scheda WLAN al gruppo del supporto per i polsi.
5. Installare:
 - a. Batteria
 - b. Coperchio della base
6. Seguire le procedure descritte in *Dopo aver effettuato gli interventi sui componenti interni del computer.*

Moduli di memoria

Rimozione del(i) modulo(i) di memoria

Procedura

1. Seguire le procedure descritte in *Prima di effettuare interventi sui componenti interni del computer*.
2. Rimuovere:
 - a. Coperchio della base
 - b. Batteria
3. Fare leva sui fermagli di fissaggio del modulo di memoria finché non fuoriesce [1]. Dopodiché, estrarre il modulo di memoria dal relativo connettore sulla scheda di sistema [2].



Installazione del(i) modulo(i) di memoria

Procedura

1. Inserire il modulo di memoria nel connettore della memoria.
2. Premere il modulo di memoria finché non scatta in posizione.
i **N.B.:** Se non si sente lo scatto, rimuovere il modulo di memoria e reinstallarlo.
3. Installare:
 - a. Batteria
 - b. Coperchio della base
4. Seguire le procedure descritte in *Dopo aver effettuato gli interventi sui componenti interni del computer*.

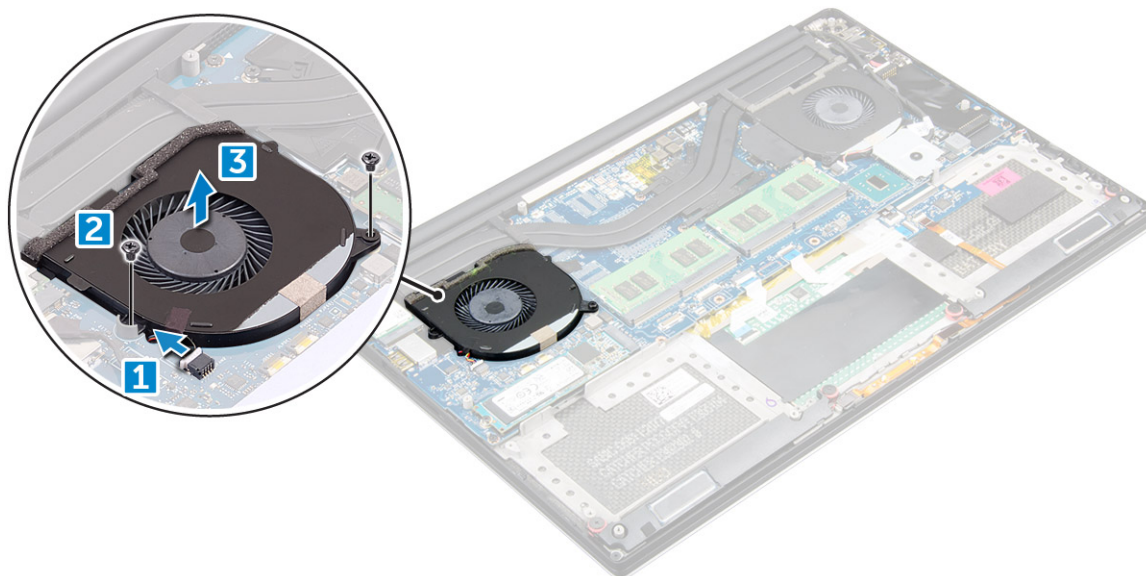
Ventola di sistema

Rimozione delle ventole

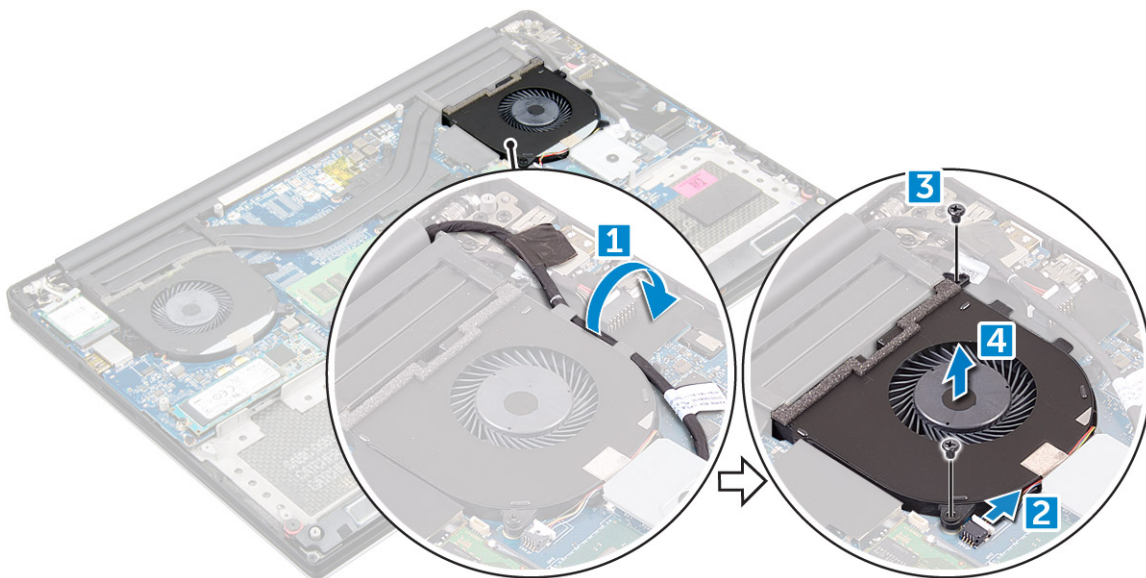
Procedura

1. Seguire le procedure descritte in *Prima di effettuare interventi sui componenti interni del computer*.
2. Rimuovere:

- a. Coperchio della base
 - b. Batteria
3. Effettuare le seguenti operazioni per rimuovere la ventola della scheda video di sinistra:
- a. Scollegare il cavo della ventola dalla scheda di sistema [1].
 - b. Rimuovere le due viti M2x4 che fissano la ventola alla scheda di sistema [2].
 - c. Sollevare la ventola per estrarla dal computer [3].



4. Effettuare le seguenti operazioni per rimuovere la ventola di sistema di destra:
- a. Sfilare il cavo LVDS dalle apposite restrizioni [1].
 - b. Scollegare il cavo della ventola dalla scheda di sistema [2].
 - c. Rimuovere le due viti M2x4 che fissano la ventola al computer [3].
 - d. Sollevare la ventola dal computer [4].



Installazione delle ventole

Procedura

1. Eseguire la seguente procedura per installare la ventola di sistema:
- a. Allineare i fori per le viti sull'altoparlante di sinistra ai fori per le viti presenti sul gruppo del supporto per i polsi.
 - b. Collegare il cavo della ventola di sinistra alla scheda di sistema.

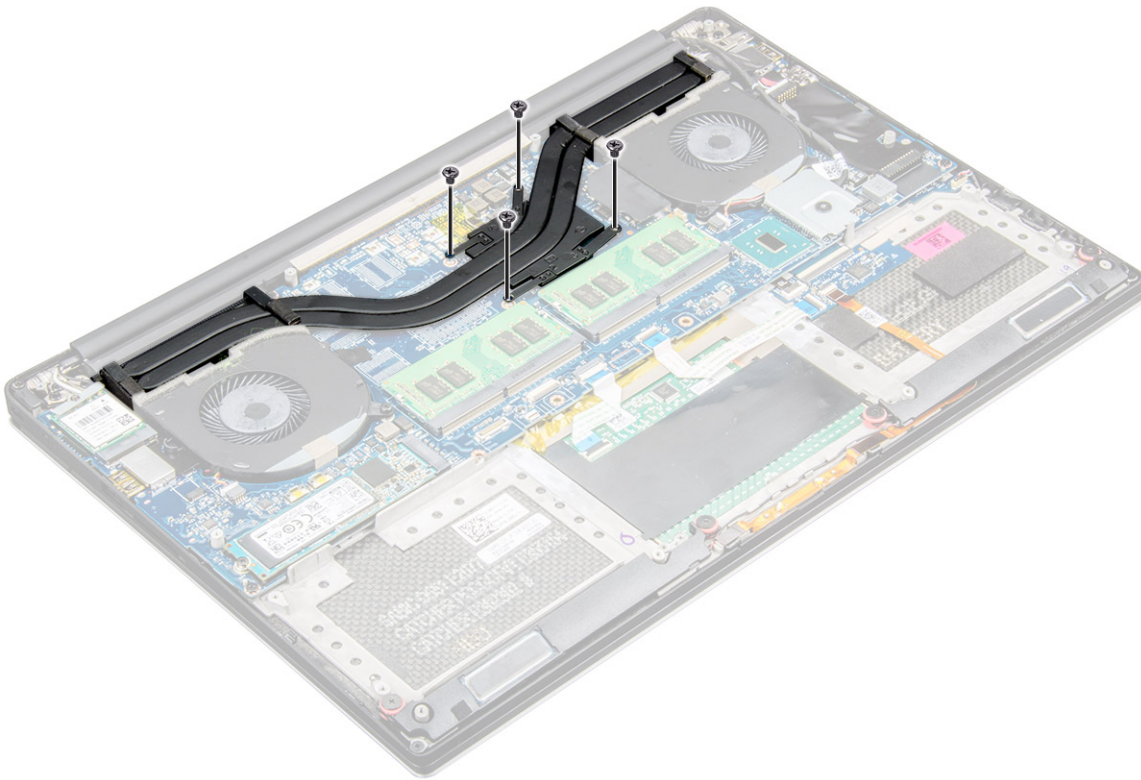
- c. Instradare il cavo dello schermo attraverso le guide di instradamento collocate sulla ventola di sinistra.
 - d. Sostituire le quattro viti M2x4 che fissano la ventola di sinistra alla scheda di sistema.
 - e. Collegare il cavo della ventola di destra alla scheda di sistema.
 - f. Instradare il cavo del touchscreen attraverso le guide di instradamento collocate sulla ventola di destra.
 - g. Far aderire il nastro che fissa il cavo del touchscreen alla ventola di destra
 - h. Collegare il cavo dello schermo alla scheda di sistema.
 - i. Ricollocare le quattro viti M2x4 che fissano la ventola di destra alla scheda di sistema.
2. Seguire le procedure descritte in *Dopo aver effettuato gli interventi sui componenti interni del computer.*

dissipatore di calore

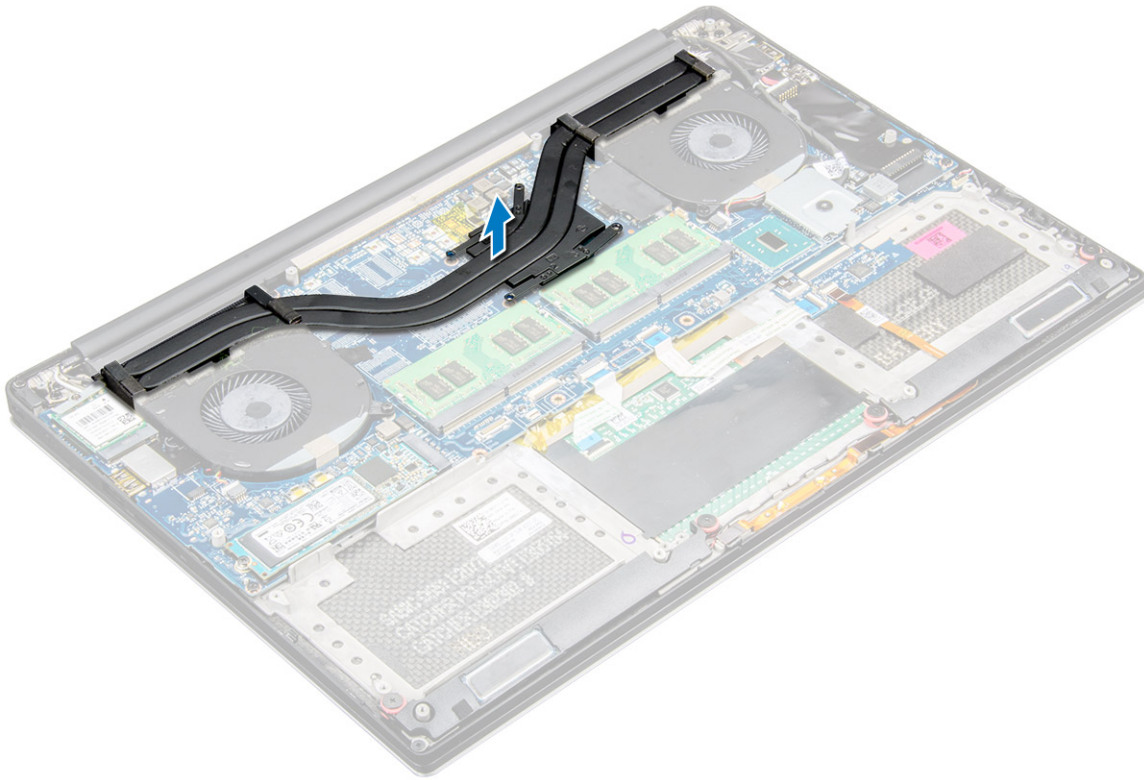
Rimozione del dissipatore di calore

Procedura

1. Seguire le procedure descritte in *Prima di effettuare interventi sui componenti interni del computer.*
2. Rimuovere:
 - a. [Coperchio della base](#)
 - b. [Batteria](#)
3. Rimuovere le quattro viti M2x3 che fissano il dissipatore di calore alla scheda di sistema.



4. Sollevare il dissipatore di calore dal computer.



Installazione del dissipatore di calore

Procedura

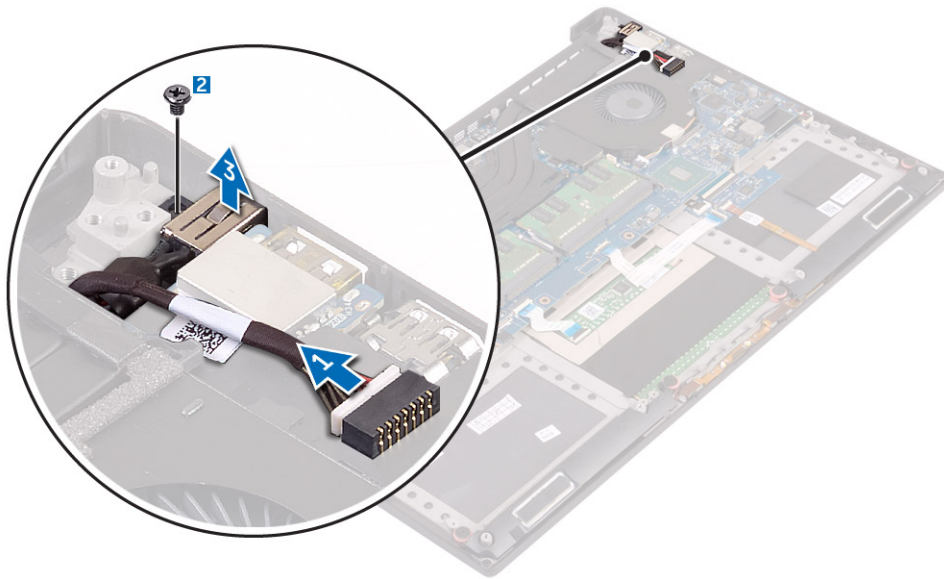
1. Allineare i fori per le viti posti sul dissipatore di calore a quelli posti sulla scheda di sistema.
2. Rimontare le viti per fissare il gruppo del dissipatore di calore alla scheda di sistema.
3. Installare:
 - a. Batteria
 - b. Coperchio della base
4. Seguire le procedure descritte in *Dopo aver effettuato gli interventi sui componenti interni del computer.*

Porta connettore di alimentazione

Rimozione del connettore DC-in

Procedura

1. Seguire le procedure descritte in *Prima di effettuare interventi sui componenti interni del computer.*
2. Rimuovere:
 - a. Coperchio della base
 - b. Batteria
3. Effettuare le seguenti operazioni per rimuovere la scheda I/O:
 - a. Scollegare il cavo DC-in dalla scheda di sistema [1].
 - b. Rimuovere la vite M2x3 che fissa il cavo DC-in al computer.
 - c. Rimuovere il connettore dell'adattatore DC-in dal computer.



Installazione della porta dell'adattatore DC-in

Procedura

1. Far scorrere la porta dell'adattatore DC-in nello slot sul gruppo del supporto per i polsi.
2. Instradare il cavo della porta dell'adattatore di alimentazione tramite le guide di instradamento sul gruppo del supporto per i polsi.
3. Ricollocare la vite M2x3 che fissa la porta dell'adattatore di alimentazione al gruppo del poggiapolsi.
4. Collegare il cavo della porta dell'adattatore di alimentatore alla scheda di sistema.
5. Installare:
 - a. Batteria
 - b. Coperchio della base
6. Seguire le procedure descritte in *Dopo aver effettuato gli interventi sui componenti interni del computer*.

Coperchio dell'antenna

Rimozione del coperchio dell'antenna

Procedura

1. Seguire le procedure descritte in [Prima di effettuare interventi sui componenti interni del computer](#).
2. Rimuovere:
 - a. [Coperchio della base](#)
 - b. [Batteria](#)
 - c. [scheda WLAN](#)
 - d. [gruppo schermo](#)
3. Capovolgere delicatamente i cardini dello schermo in posizione angolata.

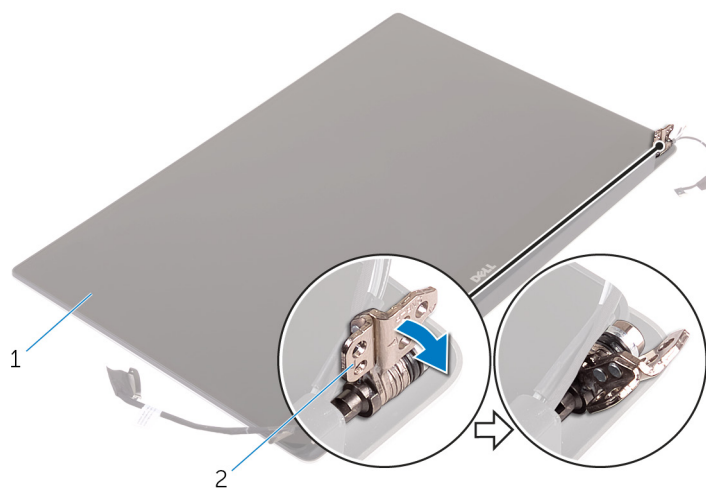


Figura 6. Capovolgimento dei cardini dello schermo

- a. gruppo schermo
 - b. cardini dello schermo (2)
4. Far scorrere e sollevare il coperchio dell'antenna allontanandolo dal gruppo dello schermo.

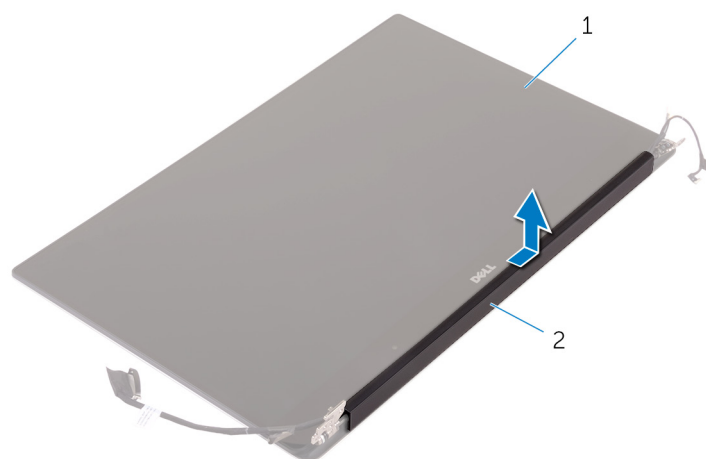


Figura 7. Rimozione del coperchio dell'antenna

- a. gruppo schermo
- b. coperchio dell'antenna

Installazione del coperchio dell'antenna

Procedura

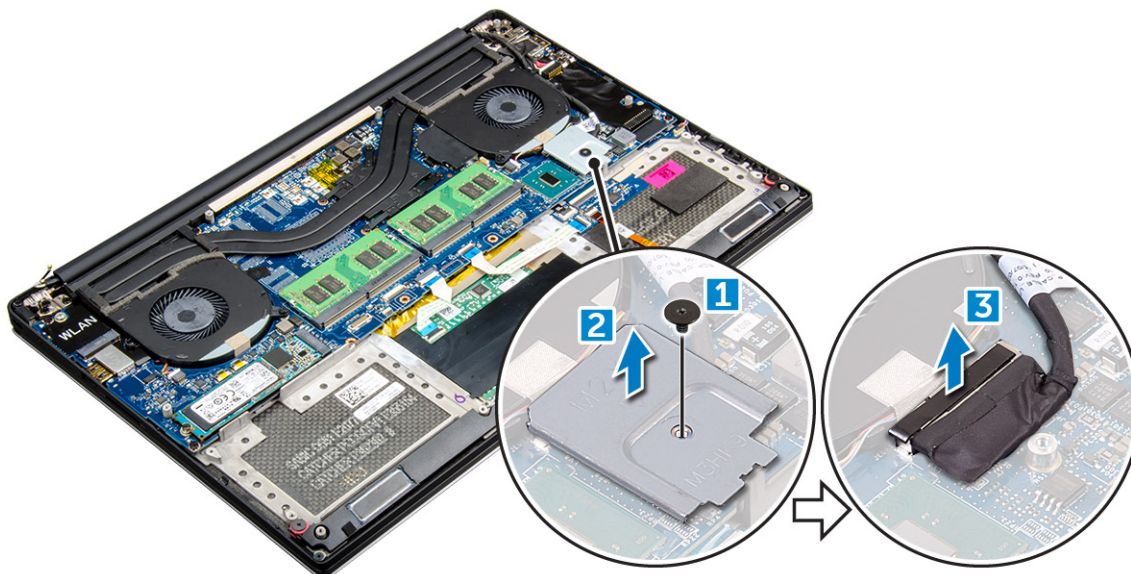
1. Ricollocare il coperchio dell'antenna sul gruppo dello schermo.
2. Ruotare i cardini dello schermo nella posizione normale.
3. Installare:
 - a. gruppo schermo
 - b. scheda senza fili
 - c. Batteria
 - d. Coperchio della base
4. Seguire le procedure descritte in *Dopo aver effettuato gli interventi sui componenti interni del computer.*

Schermo

Rimozione del display

Procedura

1. Seguire le procedure descritte in *Prima di effettuare interventi sui componenti interni del computer*.
2. Rimuovere:
 - a. Coperchio della base
 - b. Batteria
3. Eseguire le seguenti operazioni:
 - a. Rimuovere la vite che fissa la staffa metallica [1].
 - b. Estrarre la staffa metallica dal computer [2].
 - c. Scollegare il cavo LVDS dalla scheda di sistema [3].



4. Posizionare il computer sul bordo di un tavolo, come mostrato, e rimuovere le sei viti M2,5x5 [1] che fissano il gruppo del display al computer. Dopodiché, estrarre il gruppo del display dalla base del computer [2].



Installazione del gruppo dello schermo

Procedura

1. Posizionare il gruppo del supporto per i polsi sul bordo del tavolo con gli altoparlanti rivolti verso la parte opposta del bordo.
2. Allineare i fori per le viti sul gruppo del supporto per i polsi a quelli sui cardini dello schermo.
3. Riposizionare le sei viti M2,5x5 che fissano le cerniere dello schermo al gruppo del poggiapolsi.
4. Far aderire il nastro e instradare il cavo dello schermo a sfioramento attraverso le guide di instradamento sulla ventola.
5. Collegare il cavo dello schermo a sfioramento e il cavo dello schermo alla scheda di sistema.
6. Ricollocare la vite che fissa il supporto del cavo dello schermo alla scheda di sistema.
7. Seguire le procedure descritte in *Dopo aver effettuato gli interventi sui componenti interni del computer*.

Scheda di sistema

Rimozione della scheda di sistema

Procedura

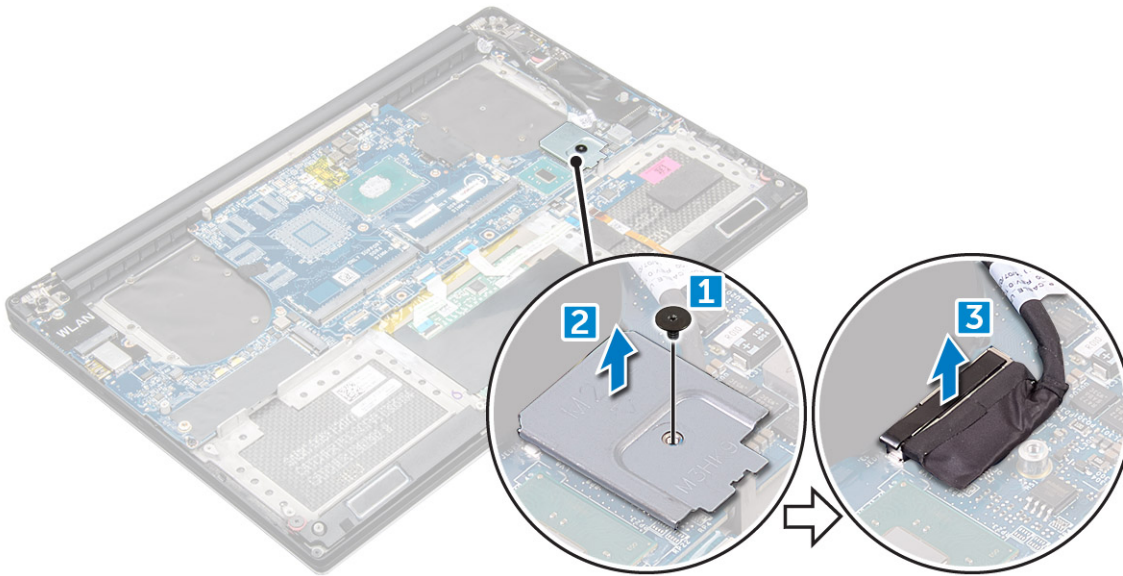
1. Seguire le procedure descritte in *Prima di effettuare interventi sui componenti interni del computer*.
2. Rimuovere:
 - a. Coperchio della base
 - b. Batteria

- c. ventole
- d. dissipatore di calore
- e. SSD
- f. modulo di memoria

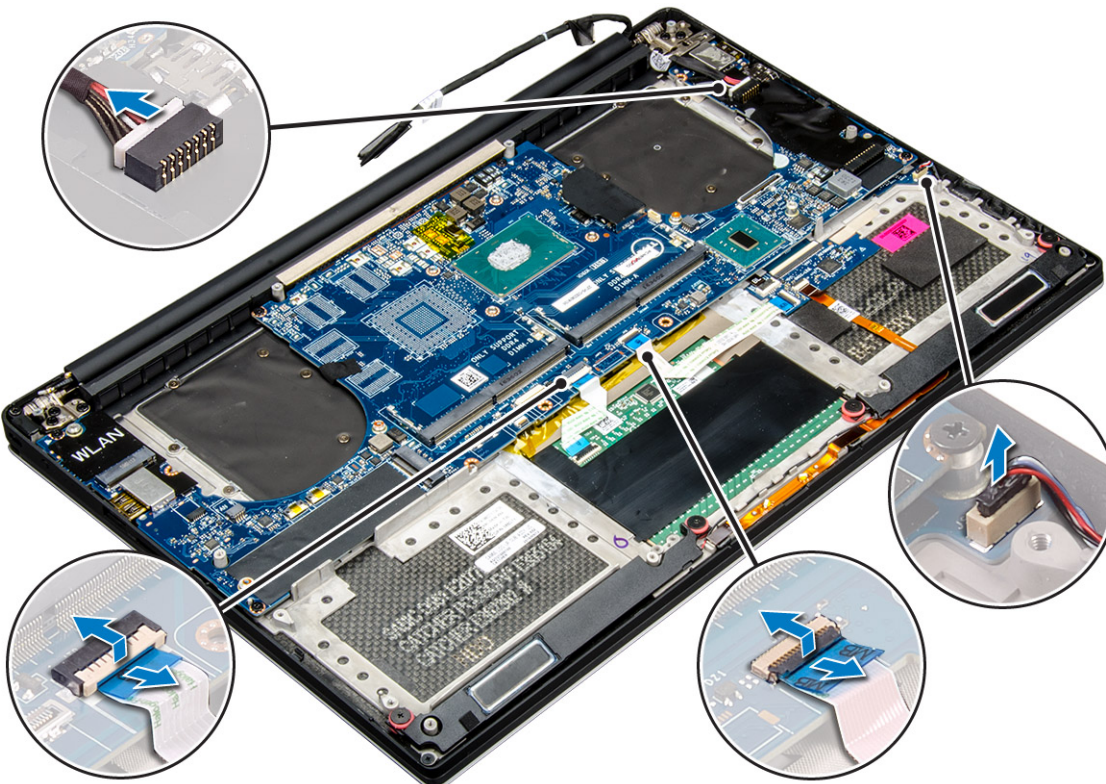
i **N.B.:** Il codice di matricola del computer si trova sotto la linguetta del logo del sistema. È necessario immettere il Service Tag nel BIOS dopo aver sostituito la scheda di sistema.

i **N.B.:** Prima di scollegare i cavi dalla scheda di sistema, prendere nota della posizione dei connettori, così da poterli ricollegare correttamente dopo aver riposizionato la scheda di sistema.

3. Rimuovere la vite M2x2 vite che fissa la staffa metallica per il cavo LVDS alla scheda di sistema [1] e rimuovere la staffa dal computer [2]. Dopodiché, scollegare il cavo LVDS dalla scheda di sistema [3].

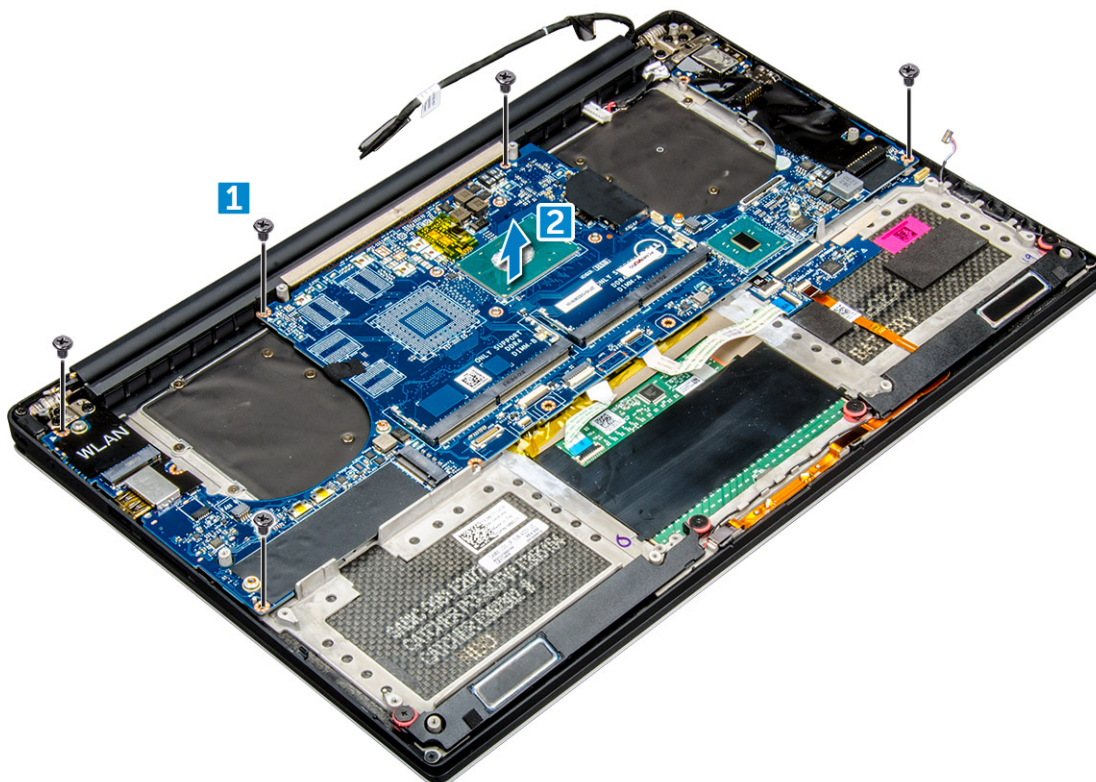


4. Far scorrere i dispositivi di chiusura del connettore per scollegare tutti i cavi dalla scheda di sistema.



5. Eseguire la seguente procedura per rimuovere la scheda di sistema dal computer:
- a. Rimuovere le cinque viti M2x4 che fissano la scheda di sistema al computer [1].

- b. Sollevare la scheda di sistema dal computer [2].



Installazione della scheda di sistema

Procedura

1. Afferrare la scheda di sistema al centro. Evitare di tenere la scheda di sistema dall'area del "collo" per non danneggiarla.
2. Ricollocare le viti M2x4 (4) che fissano la scheda di sistema al gruppo del poggiapolsi.
3. Inclinare la scheda di sistema sul gruppo del poggiapolsi con il lato slot per schede SD. Inclinare la scheda di sistema in questo modo durante il montaggio fornisce uno spazio sufficiente poiché la scheda audio figlia si trova sotto l'altro lato della scheda di sistema.



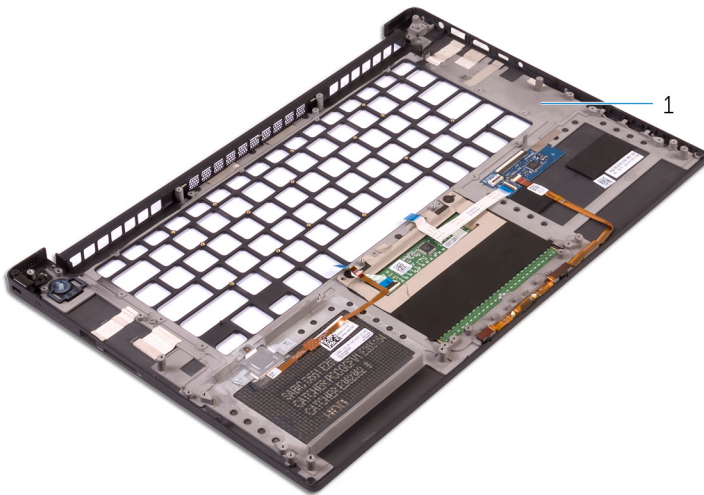
4. Collegare il cavo della porta dell'adattatore per l'alimentazione, il cavo degli altoparlanti, il cavo della scheda di controllo della tastiera, il cavo del touchpad e il cavo del touch-screen alla scheda di sistema.
5. Collegare il cavo del display alla scheda di sistema.
6. Allineare la staffa del cavo del display con il foro della vite sulla scheda di sistema e ricollocare la vite (2).
7. Installare i componenti in base al processo.
8. Seguire la procedura descritta in Dopo aver effettuato gli interventi sui componenti interni del computer.

Supporto per i polsi

Rimozione del gruppo supporto per i polsi

Procedura

1. Seguire le procedure descritte in *Prima di effettuare interventi sui componenti interni del computer*.
2. Rimuovere:
 - a. Coperchio della base
 - b. Batteria
 - c. moduli di memoria
 - d. Disco rigido
 - e. Scheda WLAN
 - f. altoparlanti
 - g. gruppo dissipatore di calore
 - h. ventole
 - i. gruppo schermo
 - j. porta dell'adattatore di alimentazione
 - k. scheda di sistema
 - l. tastiera
3. Dopo avere eseguito i passaggi precedenti, non resta che gestire il pannello dello schermo [1].



Installazione del gruppo del poggiapolsi

Procedura

1. Allineare il gruppo del poggiapolsi al gruppo del display.
2. Serrare le viti per fissare i cardini del display al gruppo del poggiapolsi.
3. Premere verso il basso sul gruppo del poggiapolsi per chiudere il display.
4. Installare:

- a. tastiera
 - b. scheda di sistema
 - c. porta del connettore di alimentazione
 - d. gruppo display
 - e. ventole
 - f. gruppo dissipatore di calore
 - g. altoparlanti
 - h. Scheda WLAN
 - i. disco rigido (opzionale)
 - j. moduli di memoria
 - k. Batteria
 - l. coperchio della base
5. Seguire le procedure descritte in Dopo aver effettuato gli interventi sui componenti interni del computer

Configurazione del sistema

Panoramica sul BIOS

Il BIOS gestisce il flusso di dati tra il sistema operativo del computer e i dispositivi collegati, ad esempio dischi rigidi, schede video, tastiera, mouse e stampante.

Accesso al programma di installazione del BIOS

Procedura

1. Accendere il computer.
2. Premere F2 immediatamente per eseguire il programma di impostazione del BIOS.
 - i** **N.B.:** Se si attende troppo a lungo e viene visualizzato il logo del sistema operativo, continuare ad attendere finché non viene visualizzato il desktop. Quindi, spegnere il computer e riprovare.

Tasti di navigazione

i **N.B.:** Per la maggior parte delle opzioni di configurazione del sistema, le modifiche effettuate sono registrate ma non hanno effetto fino al riavvio del computer.

Tabella 3. Tasti di navigazione

Tasti	Navigazione
Freccia SU	Consente di tornare al campo precedente.
Freccia GIÙ	Consente di passare al campo successivo.
Invio	Permette di selezionare un valore nel campo prescelto (se applicabile) o di seguire il link nel campo.
BARRA SPAZIATRICE	Espande o riduce un elenco a discesa, se applicabile.
Scheda	Porta all'area successiva. i N.B.: Solo per browser con grafica normale.
Esc	Passare alla pagina precedente finché non viene visualizzata la schermata principale. Premendo ESC nella schermata principale viene visualizzato un messaggio che chiede se si desidera salvare le modifiche prima di riavviare il sistema.


Menu di avvio provvisorio

Per entrare nel **Menu di avvio provvisorio**, accendere il computer, quindi premere immediatamente F12.

i **N.B.:** Si consiglia di arrestare il computer se è acceso.

Il menu di avvio temporaneo visualizza i dispositivi da cui è possibile procedere all'avvio, inclusa l'opzione di diagnostica. Le opzioni di avvio sono:

- Unità estraibile (se disponibile)

- Unità STXXXX (se disponibile)
-  **N.B.:** XXX denota il numero dell'unità SATA.
- Unità ottica (se disponibile)
- Disco rigido SATA (se disponibile)
- Diagnostica

Il display della sequenza di avvio mostra inoltre le opzioni per l'accesso al display della configurazione del sistema.

Opzioni di configurazione di sistema


 **N.B.:** A seconda del computer e dei dispositivi installati, gli elementi elencati in questa sezione potrebbero non essere disponibili.

Tabella 4. Principale

Opzione	Descrizione
System Time/Date	Consente di impostare la data e l'ora.
BIOS Version	Visualizza il numero di versione del BIOS.
Product Name	Visualizza il nome del prodotto. Dell Precision 5520 (impostazione predefinita)
Codice di matricola	Visualizza il codice di matricola.
Codice asset	Visualizza il codice asset. None (Nessuno) (Impostazione predefinita)
CPU Type	Visualizza il tipo di CPU.
CPU Speed	Visualizza la velocità della CPU.
CPU ID	Visualizza l'ID della CPU.
CPU Cache	Visualizza le dimensioni della cache della CPU.
Fixed HDD	Visualizza il tipo e la dimensione dell'unità dell'HDD.
mSATA Device	Visualizza il tipo e la dimensione del dispositivo mSATA.
AC Adapter Type	Visualizza il tipo di adattatore CA in uso. None (Nessuno) (Impostazione predefinita)
System Memory	Visualizza le dimensioni della memoria del sistema.
Extended Memory	Visualizza le dimensioni della memoria estesa del sistema.
Memory Speed	Visualizza la velocità della memoria.
Keyboard Type	Visualizza il tipo di tastiera in uso. Backlite (Retroilluminazione) (Impostazione predefinita)

Tabella 5. Avanzate

Opzione	Descrizione
Intel (R) SpeedStep (TM)	Consente di attivare o disattivare la funzione Intel (R) SpeedStep (TM). Enabled (Abilitata) (Impostazione predefinita)
Virtualizzazione	Questa opzione specifica se un VMM (Virtual Machine Monitor, Monitor di una macchina virtuale) può utilizzare capacità hardware aggiuntive offerte dalla tecnologia Intel Virtualization. Consente di attivare o disattivare la funzione Virtualizzazione. Enabled (Abilitata) (Impostazione predefinita)

Tabella 5. Avanzate (continua)

Opzione	Descrizione
Supporto multicore	Specifica se il processore ha uno o più core abilitati. All (Tutto) (impostazione predefinita)
Intel TurboBoost	Questa opzione abilita o disabilita la modalità Intel TurboBoost del processore. Enabled (Abilitata) (Impostazione predefinita)
C-States Control	Questa opzione abilita o disabilita gli stati di sospensione aggiuntivi del processore. Enabled (Abilitata) (Impostazione predefinita)
Audio	Attiva o disattiva il controller audio integrato. Enabled (Abilitata) (Impostazione predefinita)
Keyboard Illumination	Questo campo consente di selezionare la modalità operativa della funzione di illuminazione della tastiera. Disabled (Disattivato) (impostazione predefinita)
Configurazione USB	Consente di configurare il controller USB integrato. Abilitato per impostazione predefinita: Enable Boot Support (Abilita supporto all'avvio), Enable Thunderbolt Ports (Abilita porte Thunderbolt), Always Allow Dell Docks (Consenti sempre dock Dell), Enable External USB Port (Abilita porta USB esterna)
Touchscreen	Questo campo consente di controllare se il touch-screen è attivato o disattivato. Enabled (Abilitata) (Impostazione predefinita)
AC Behavior	Consente al sistema di accendersi automaticamente (se spento o sospeso) quando viene inserito l'adattatore CA.
Wake On LAN	Consente al computer di accendersi all'invio dello speciale segnale LAN. Disabled (Disattivato) (impostazione predefinita)
Advanced Battery Charge Configuration	Ottimizza la durata della batteria supportandone al contempo l'utilizzo intensivo durante l'orario di lavoro. Disabled (Disattivato) (impostazione predefinita)
Block Sleep	Consente di bloccare l'entrata in modalità sospensione (stato S3) nel sistema operativo. Disabled (Disattivato) (impostazione predefinita)
Auto On Time	Imposta l'ora del giorno in cui si desidera che il sistema si accenda automaticamente. Disabled (Disattivato) (impostazione predefinita)
Peak Shift	Riduce al minimo l'utilizzo dell'alimentazione CA nei momenti di maggiore richiesta. Disabled (Disattivato) (impostazione predefinita)
USB Wake Support	Consente di abilitare i dispositivi USB alla riattivazione del sistema dallo standby. Enabled (Abilitata) (Impostazione predefinita)
LCD Brightness	Questa opzione imposta la luminosità del pannello in modo indipendente per la batteria e l'adattatore CA.
USB Emulation	Consente di abilitare o disabilitare la funzione Emulation USB. Enabled (Abilitata) (Impostazione predefinita)
USB PowerShare	Consente di abilitare o disabilitare la funzione PowerShare USB. Enabled (Abilitata) (Impostazione predefinita)
USB Wake Support	Questa opzione consente di abilitare i dispositivi USB a riattivare il sistema dallo standby. Disable (Disabilitata) (Impostazione predefinita)
SATA Operation	Visualizza le informazioni sul funzionamento SATA.
Adapter Warnings	Consente di abilitare o disabilitare la funzione di avvertenze sull'adattatore.
Multimedia Key Behaviour (Comportamento dei tasti multimediali)	Function Key (Tasto funzione) (Impostazione predefinita)
Battery Health	Visualizza informazioni sullo stato della batteria.

Tabella 5. Avanzate (continua)

Opzione	Descrizione
Battery Charge Configuration (Configurazione di ricarica della batteria)	Adaptive (Adattiva) (Impostazione predefinita)
Miscellaneous Devices	Consente di abilitare o disabilitare i vari dispositivi integrati. Le opzioni disponibili sono le seguenti: <ul style="list-style-type: none"> ● External USB Ports (Porte USB esterne): Enabled (Abilitate) (Impostazione predefinita) ● USB Debug (Debug per USB): Disabled (Disabilitato) (Impostazione predefinita)

Tabella 6. Sicurezza

Opzione	Descrizione
Unlock Setup Status	Unlocked (Sbloccata) (Impostazione predefinita)
Admin Password Status	Visualizza lo stato della password amministratore. Impostazione predefinita: Non set (Non impostata)
System Password Status	Visualizza lo stato della password di sistema. Impostazione predefinita: Non set (Non impostata)
HDD Password Status	Visualizza lo stato della password di sistema. Impostazione predefinita: Non set (Non impostata)
Codice asset	Consente di impostare il codice asset.
Admin Password	Consente di impostare, modificare o eliminare la password amministratore (admin). <ul style="list-style-type: none"> i N.B.: È necessario impostare la password dell'amministratore prima di impostare il sistema o la password del disco rigido. i N.B.: Le modifiche delle password eseguite correttamente entrano in vigore immediatamente. i N.B.: La cancellazione della password dell'amministratore comporta la cancellazione automatica della password di sistema e della password del disco rigido. i N.B.: Le modifiche delle password eseguite correttamente entrano in vigore immediatamente.
System Password	Consente di impostare, modificare o eliminare la password di sistema. <ul style="list-style-type: none"> i N.B.: Le modifiche delle password eseguite correttamente entrano in vigore immediatamente.
HDD Password	Consente di impostare, modificare o eliminare la password amministratore.
Strong Password	Questo campo applica password complesse che contengono almeno un carattere maiuscolo, un carattere minuscolo e un minimo di 8 caratteri.
Password Change	Consente di attivare o disattivare le autorizzazioni ad impostare la password di sistema e quella del disco rigido una volta impostata la password amministratore. Impostazione predefinita: Permitted (Consentito)
Password Bypass	Questa opzione consente di ignorare i messaggi relativi alla password del sistema (di avvio) e alla password dell'HDD interno durante il riavvio del sistema. Disabled (Disattivato) (impostazione predefinita)
Password configuration	Questi campi controllano il numero di caratteri minimo e massimo consentito per le password Amministratore e Sistema.
Computrace	Consente di attivare o disattivare il software opzionale Computrace. Le opzioni disponibili sono: <ul style="list-style-type: none"> ● Deactivate (Disattiva) (Impostazione predefinita) ● Activate (Attiva)

Tabella 6. Sicurezza (continua)

Opzione	Descrizione
	<p>i N.B.: Le opzioni Attiva e Disabilita attiveranno e disabiliteranno permanentemente la funzione e non saranno consentite ulteriori modifiche.</p>
TPM Security	<p>Questa opzione consente di controllare se il Modulo di piattaforma fidata (TPM) nel sistema è abilitato e visibile al sistema operativo. Se disabilitata, il BIOS non attiva il TPM in fase POST. Il TPM sarà inattivo e invisibile al sistema operativo. Se abilitato, il BIOS attiva il TPM in fase POST in modo tale che possa essere utilizzato dal sistema operativo. Per impostazione predefinita, questa opzione è impostata su Abilita.</p> <p>i N.B.: Disabilitando questa opzione non vengono modificate eventuali impostazioni del TPM, né vengono eliminate o modificate informazioni o chiavi archiviate al suo interno. Spegne semplicemente il TPM in modo da renderlo inutilizzabile. Quando viene riabilitata questa opzione, il TPM funziona esattamente come prima di essere disabilitato</p> <p>i N.B.: Le modifiche a questa opzione vengono applicate immediatamente.</p>
UEFI Capsule Firmware Updates	Questa opzione verifica se il sistema consente di aggiornare il BIOS tramite pacchetti di aggiornamento di capsule UEFI. Enabled (Abilitata) (Impostazione predefinita)
CPU XD Support	Questa opzione abilita o disabilita la modalità Esegui disabilitazione del processore. Enabled (Abilitata) (Impostazione predefinita)
OROM Keyboard Access	Questa opzione stabilisce la possibilità per gli utenti di accedere alle schermate di configurazione dell'opzione ROM attraverso i tasti di scelta rapida in fase di avvio.

Tabella 7. Boot (Avvio)

Opzione	Descrizione
Boot List Option	Impostazione predefinita: Legacy
Avvio sicuro	<p>Questa opzione abilita o disabilita la funzione Secure Boot (Avvio protetto).</p> <ul style="list-style-type: none"> ● Disabled (Disabilitato) (impostazione predefinita): Windows 7 (processori Intel Core Xeon E3-1505M v5 e Intel Core i7-6820HQ) ● Enabled (Abilitato): Windows 8.1 e Windows 10 (processori Intel Core Xeon E3-1505M, Intel Core i7-7820HQ, Intel Core i7-7700HQ, Intel Core i5-7440HQ, Intel Core i5-7300HQ)
Load Legacy Option ROM	<p>Questa opzione abilita o disabilita la funzione di caricamento della ROM Legacy facoltativa.</p> <ul style="list-style-type: none"> ● Enabled (Abilitata) (Impostazione predefinita): Windows 7 ● Disabled (Disabilitato): Windows 8.1 e Windows 10
Gestione esperta delle chiavi	Expert key Management permette di modificare i database delle chiavi di protezione PK, KEK, db e dbx. Disabled (Disattivato) (impostazione predefinita)
Intel Software Guard Extensions	Intel SGX Enabled (Intel SGX abilitato): abilita le estensioni di protezione del software Intel (SGX) per fornire un ambiente protetto in cui eseguire/archiviare le informazioni sensibili nel contesto del sistema operativo principale. Software controlled (Controllato dal software) (impostazione predefinita)
Set Boot Priority	<p>Consente di modificare l'ordine in cui il computer tenta di trovare un sistema operativo.</p> <ul style="list-style-type: none"> ● 1st Boot Priority (Primo avvio): Unità CD/DVD/CD-RW ● 2nd Boot Priority (Secondo avvio): Rete ● 3rd Boot (Terzo avvio): mini SSD ● 4th Boot Priority (Quarto avvio): USB Storage Device (Periferica di storage USB) ● 5th Boot Priority (Quinto avvio): Disco rigido ● 6th Boot Priority (Sesto avvio): Unità a dischetti
Adapter Warnings	Consente di scegliere se far comparire messaggi di avviso quando si utilizzano determinati adattatori di alimentazione. Enabled (Abilitata) (Impostazione predefinita)
SupportAssist OS Recovery	Abilita o disabilita il flusso di avvio per lo strumento di ripristino del sistema operativo SupportAssist OS Recovery in caso di determinati eventi o errori. Enabled (Abilitata) (Impostazione predefinita)

Tabella 7. Boot (Avvio) (continua)

Opzione	Descrizione
Keypad (embedded)	Consente di scegliere uno o due metodi per abilitare il tastierino integrato nella tastiera interna. Opzione di solo tasto Fn Abilitata per impostazione predefinita.
Fastboot	Questa opzione può accelerare il processo di avvio ignorando alcune fasi di compatibilità: Minimal (Minimale) (impostazione predefinita)
Extend BIOS POST Time	Crea un ulteriore ritardo di pre-avvio per visualizzare i messaggi POST.
Warnings and Errors	Questa opzione fa sì che il processo di avvio si interrompa solo quando vengono rilevati errori o avvisi. Enabled (Abilitata) (Impostazione predefinita)
Wireless Switch	Determina i dispositivi wireless controllabili tramite l'interruttore wireless. WLAN and Bluetooth Enabled (WLAN e Bluetooth abilitati) (impostazione predefinita)
Risoluzione dei problemi di sistema con SupportAssist	Auto OS Recovery Threshold (Soglia di ripristino automatico del sistema operativo): controlla il flusso di avvio automatico per la console di risoluzione del sistema SupportAssist e per lo strumento Dell OS Recovery Tool. 2 (impostazione predefinita)

Tabella 8. Exit (Uscita)

Opzione	Descrizione
Save Changes and Reset	Consente di salvare le modifiche apportate.
Discard Changes and Reset	Consente di ignorare le modifiche apportate.
Restore Defaults	Consente di ripristinare le opzioni predefinite
Discard Changes	Consente di ignorare le modifiche apportate.
Save Changes	Consente di salvare le modifiche apportate.

Aggiornamento del BIOS

Aggiornamento del BIOS in Windows

Informazioni su questa attività

ATTENZIONE: Se BitLocker non è sospeso prima di aggiornare il BIOS, al successivo riavvio il sistema non riconoscerà il tasto BitLocker. Verrà richiesto di immettere la chiave di ripristino per proseguire e il sistema lo richiederà a ogni riavvio. Se la chiave di ripristino non è nota, ciò potrebbe causare una perdita di dati o una reinstallazione non necessaria del sistema operativo. Per ulteriori informazioni su questo argomento, consultare l'articolo della Knowledge Base: <https://www.dell.com/support/article/sln153694>

Procedura

1. Accedere al sito web www.dell.com/support.
2. Fare clic su **Product support**. Cliccare sulla casella **Search support**, immettere il codice di matricola del computer e quindi cliccare su **Search**.

N.B.: Se non si dispone del codice di matricola, utilizzare la funzione SupportAssist per rilevare automaticamente il computer. È anche possibile utilizzare l'ID prodotto o cercare manualmente il modello del computer.
3. Fare clic su **Drivers & Downloads**. Espandere **Find drivers**.
4. Selezionare il sistema operativo installato nel computer.
5. Nell'elenco a discesa **Category**, selezionare **BIOS**.
6. Selezionare il file del BIOS più recente e cliccare su **Download** per scaricare il file BIOS per il computer.
7. Al termine del download, accedere alla cartella in cui è stato salvato il file dell'aggiornamento del BIOS.
8. Cliccare due volte sull'icona del file dell'aggiornamento del BIOS e seguire le istruzioni sullo schermo.

Per ulteriori informazioni, consultare l'articolo della knowledge base [000124211](#) all'indirizzo www.dell.com/support.

Aggiornamento del BIOS in ambienti Linux e Ubuntu

Per aggiornare il BIOS di sistema in un computer con Linux o Ubuntu, consultare l'articolo della Knowledge base [000131486](#) alla pagina www.dell.com/support.

Aggiornamento del BIOS utilizzando l'unità USB in Windows

Informazioni su questa attività

ATTENZIONE: Se BitLocker non è sospeso prima di aggiornare il BIOS, al successivo riavvio il sistema non riconoscerà il tasto BitLocker. Verrà richiesto di immettere la chiave di ripristino per proseguire e il sistema lo richiederà a ogni riavvio. Se la chiave di ripristino non è nota, ciò potrebbe causare una perdita di dati o una reinstallazione non necessaria del sistema operativo. Per ulteriori informazioni su questo argomento, consultare l'articolo della Knowledge Base: <https://www.dell.com/support/article/sln153694>

Procedura

1. Seguire la procedura dal punto 1 al punto 6 in "Aggiornamento del BIOS in Windows" per scaricare la versione più recente del file del programma di installazione del BIOS.
2. Creare un'unità flash USB di avvio. Per ulteriori informazioni, consultare l'articolo della knowledge base [000145519](#) all'indirizzo www.dell.com/support.
3. Copiare i file del programma di installazione del BIOS nell'unità USB di avvio.
4. Collegare l'unità USB di avvio per il computer che richiede l'aggiornamento del BIOS.
5. Riavviare il computer e premere **F12**.
6. Selezionare l'unità USB dal **Menu di avvio temporaneo**.
7. Digitare il nome del file del programma di installazione del BIOS e premere **Invio**. Viene visualizzata l'**utilità di aggiornamento del BIOS**.
8. Seguire le istruzioni visualizzate sullo schermo per completare l'aggiornamento del BIOS.

Aggiornamento del BIOS dal menu di avvio temporaneo F12

Aggiornare il BIOS del computer utilizzando il file .exe di aggiornamento del BIOS copiato su una chiavetta USB FAT32 ed eseguendo l'avvio provvisorio dal menu F12.

Informazioni su questa attività

ATTENZIONE: Se BitLocker non è sospeso prima di aggiornare il BIOS, al successivo riavvio il sistema non riconoscerà il tasto BitLocker. Verrà richiesto di immettere la chiave di ripristino per proseguire e il sistema lo richiederà a ogni riavvio. Se la chiave di ripristino non è nota, ciò potrebbe causare una perdita di dati o una reinstallazione non necessaria del sistema operativo. Per ulteriori informazioni su questo argomento, consultare l'articolo della Knowledge Base: <https://www.dell.com/support/article/sln153694>

Aggiornamento del BIOS

Per aggiornare il BIOS, è possibile aprire l'apposito file in Windows da una chiavetta USB avviabile oppure eseguire l'operazione dal menu F12 di avvio provvisorio.

La maggior parte dei computer Dell realizzati dopo il 2012 dispone di questa funzionalità ed è possibile eseguire l'avvio provvisorio del computer con il menu F12 di avvio provvisorio per controllare se compare BIOS FLASH UPDATE tra le opzioni di avvio del sistema in uso. Se l'opzione è presente nell'elenco, significa che è supportata per l'aggiornamento del BIOS.

N.B.: Questa funzione può essere utilizzata solo sui computer che hanno l'opzione di aggiornamento flash del BIOS nel menu F12 di avvio provvisorio.

Aggiornamento dal menu di avvio provvisorio

Per aggiornare il BIOS dal menu F12 di avvio provvisorio, sono necessari i seguenti elementi:

- Chiavetta USB formattata con il file system FAT32 (la chiavetta non deve essere necessariamente avviabile)
- File eseguibile del BIOS scaricato dal sito web del supporto tecnico di Dell e copiato nel root della chiavetta USB
- Adattatore per l'alimentazione CA collegato al computer
- Batteria del computer funzionante per aggiornare il BIOS

Attenersi alla seguente procedura per eseguire l'aggiornamento flash del BIOS dal menu F12:

ATTENZIONE: Non spegnere il computer durante il processo di aggiornamento del BIOS. Il computer potrebbe non avviarsi se si spegne il computer.

Procedura

1. A computer spento, inserire in una porta USB la chiavetta in cui sono stati copiati i file dell'aggiornamento flash.
2. Accendere il computer e premere F12 per accedere al menu di avvio provvisorio, selezionare BIOS Update utilizzando i pulsanti del mouse o i tasti freccia, quindi premere Invio. Viene visualizzato il menu flash del BIOS.
3. Cliccare su **Flash from file**.
4. Selezionare il dispositivo USB esterno.
5. Selezionare il file, fare doppio clic sul file su cui eseguire il flash, quindi su **Submit**.
6. Fare clic su **Update BIOS**. Il computer si riavvia per eseguire il flash del BIOS.
7. Il computer verrà riavviato dopo il completamento dell'aggiornamento del BIOS.

Password di sistema e password di installazione

Tabella 9. Password di sistema e password di installazione

Tipo di password	Descrizione
Password del sistema	La password da inserire per accedere al sistema.
Password della configurazione	La password da inserire per accedere ed effettuare modifiche alle impostazioni del BIOS del computer.

È possibile creare una password del sistema e una password della configurazione per proteggere il computer.

ATTENZIONE: Le funzionalità della password forniscono un livello di sicurezza di base per i dati sul computer.

ATTENZIONE: Chiunque può accedere ai dati memorizzati sul computer se non è bloccato o se è lasciato incustodito.

N.B.: La funzionalità della password di sistema e configurazione è disattivata.

Assegnazione di una password di configurazione del sistema.

Prerequisiti

È possibile assegnare una nuova **Password di sistema o amministratore** solo se lo stato è **Non impostato**.

Informazioni su questa attività

Per entrare nell'installazione del sistema, premere F12 immediatamente dopo l'accensione o il riavvio.

Procedura

1. Nella schermata **System BIOS** o **System Setup**, selezionare **Security** e premere Invio. La schermata **Security** viene visualizzata.
2. Selezionare **System/Admin Password** e creare una password nel campo **Enter the new password**. Utilizzare le seguenti linee guida per assegnare la password del sistema:
 - Una password può contenere fino a 32 caratteri.
 - Almeno un carattere speciale: ! " # \$ % & ' () * + , - . / : ; < = > ? @ [\] ^ _ ` { | }
 - Numeri da 0 a 9.

- Lettere maiuscole dalla A alla Z.
 - Lettere minuscole dalla a alla z.
3. Digitare la password di sistema inserita in precedenza nel campo **Confirm new password (Conferma nuova password)** e fare clic su **OK**.
 4. Premere Esc e salvare le modifiche come richiesto dal messaggio pop-up.
 5. Premere Y per salvare le modifiche.
Il computer si riavvierà.

Eliminazione o modifica di una password di installazione e di sistema esistente


Prerequisiti

Assicurarsi che **Password Status** sia sbloccato (nella configurazione del sistema) prima di tentare di eliminare o modificare la password del sistema esistente e/o la password di configurazione. Non è possibile eliminare o modificare una password di installazione e di sistema esistente se **Password Status** è impostato su Locked.

Informazioni su questa attività

Per entrare nell'installazione del sistema, premere F12 immediatamente dopo l'accensione o il riavvio.

Procedura

1. Nella schermata **System BIOS** o **System Setup**, selezionare **System Security** e premere Invio.
La schermata **System Security (Protezione del sistema)** viene mostrata.
2. Nella schermata **System Security (Protezione del sistema)**, verificare che **Password Status (Sato password)** sia **Unlocked (Sbloccato)**.
3. Selezionare **System Password**, aggiornare o eliminare la password del sistema esistente e premere Invio o Tab.
4. Selezionare **Setup Password**, aggiornare o eliminare la password dell'installazione esistente e premere Invio o Tab.
 **N.B.:** Se vengono modificate la password del sistema e/o della configurazione, reinserire la nuova password quando richiesto. Se vengono eliminate la password del sistema e/o la password della configurazione, confermare l'eliminazione quando richiesto.
5. Premere Esc e un messaggio richiede di salvare le modifiche.
6. Premere Y per salvare le modifiche e uscire dall'installazione del sistema.
Il computer si riavvierà.

Cancellazione delle impostazioni CMOS

Informazioni su questa attività

 **ATTENZIONE:** La cancellazione delle impostazioni CMOS reimposterà le opzioni di configurazione del BIOS sul computer.


Procedura

1. Rimuovere il [coperchio della base](#).
2. Scollegare il cavo della batteria dalla scheda di sistema.
3. Rimuovere la [batteria a bottone](#).
4. Attendere un minuto.
5. Ricollocare la [batteria pulsante](#).
6. Collegare il cavo della batteria alla scheda di sistema.
7. Ricollocare il [coperchio della base](#).

Cancellazione delle password del BIOS (configurazione del sistema) e del sistema

Informazioni su questa attività

Per cancellare le password di sistema o del BIOS, contattare il supporto tecnico Dell come descritto qui: www.dell.com/contactdell.

 **N.B.:** Per informazioni su come reimpostare le password di Windows o delle applicazioni, consultare la documentazione che li accompagna.

Risoluzione dei problemi

Trattamento delle batterie agli ioni di litio rigonfie

Come la maggior parte dei notebook, i notebook Dell usano batterie agli ioni di litio. Un tipo di batteria agli ioni di litio è la batteria ai polimeri di ioni di litio. Le batterie ai polimeri di ioni di litio si sono diffuse fortemente negli ultimi anni, diventando uno standard nel settore dell'elettronica in quanto i clienti preferiscono fattori di forma più sottili, specialmente nei nuovi notebook ultrasottili, e una durata maggiore della batteria. La tecnologia delle batterie ai polimeri di ioni di litio può comportare il rischio di rigonfiamento delle celle della batteria.

Una batteria rigonfia può influire negativamente sulle prestazioni del notebook. Per evitare ulteriori danni all'enclosure o ai componenti interni del dispositivo, cosa che potrebbe causare un malfunzionamento, interrompere l'uso del notebook e scaricarlo scollegandolo dall'adattatore CA e lasciando che la carica della batteria si esaurisca.

Le batterie rigonfie non devono essere utilizzate e devono essere sostituite e smaltite nel modo corretto. È consigliabile contattare il supporto prodotti Dell per conoscere le modalità di sostituzione di una batteria rigonfia ai sensi dei termini di garanzia o del contratto di assistenza applicabili, incluse le opzioni di sostituzione disponibili indicate da un tecnico di assistenza autorizzato Dell.

Istruzioni per il trattamento e la sostituzione delle batterie agli ioni di litio sono le seguenti:

- Fare attenzione quando si manipolano le batterie agli ioni di litio.
- Scaricare la batteria prima di rimuoverla dal sistema. Per scaricare la batteria, scollegare l'adattatore CA dal sistema e utilizzarlo con la carica della batteria. Quando il sistema non si accende più alla pressione dell'apposito pulsante, significa che la batteria è completamente scarica.
- Non comprimere, far cadere, danneggiare o perforare la batteria con corpi estranei.
- Non esporre la batteria a temperature elevate né smontarne pacchi e celle.
- Non premere con forza sulla superficie della batteria.
- Non piegare la batteria.
- Non utilizzare strumenti di alcun tipo per fare leva sulla batteria.
- Se una batteria rimane bloccata in un dispositivo in seguito a un rigonfiamento, non tentare di estrarla: perforare, piegare o comprimere una batteria può essere pericoloso.
- Non tentare di riassemblare una batteria danneggiata o rigonfia in un notebook.
- Le batterie rigonfie coperte da garanzia devono essere restituite a Dell in un contenitore di spedizione approvato (fornito da Dell), per conformità alle normative di trasporto. Le batterie gonfie non coperte da garanzia devono essere smaltite presso un centro di riciclo approvato. Contattare il supporto tecnico Dell all'indirizzo <https://www.dell.com/support> per assistenza e ulteriori istruzioni.
- L'uso di una batteria non Dell o incompatibile potrebbe aumentare il rischio di incendio o esplosione. Sostituire la batteria solo con altre batterie compatibili acquistate da Dell che siano progettate per funzionare con il proprio computer Dell. Non utilizzare una batteria proveniente da altri computer. Acquistare sempre batterie autentiche sul sito <https://www.dell.com> o, comunque, direttamente da Dell.

Le batterie agli ioni di litio possono rigonfiarsi per vari motivi, ad esempio l'età, il numero di cicli di ricarica o l'esposizione a temperature elevate. Per ulteriori informazioni su come migliorare le prestazioni e la durata della batteria del notebook e per ridurre al minimo eventuali problemi, consultare [Batteria del notebook Dell - Domande frequenti](#).

Diagnostica di verifica di controllo delle prestazioni di sistema al preavvio Dell SupportAssist

Informazioni su questa attività

La diagnostica SupportAssist (o diagnostica di sistema) esegue un controllo completo dell'hardware. La diagnostica di verifica di controllo delle prestazioni di sistema al preavvio Dell SupportAssist è integrata nel BIOS e viene avviata dal BIOS internamente. La diagnostica di sistema integrata offre una serie di opzioni per determinati dispositivi o gruppi di dispositivi che consentono di:

- Eseguire i test automaticamente oppure in modalità interattiva.
- Ripetere i test.
- Mostrare o salvare i risultati dei test.

- Scorrere i test in modo da familiarizzare con opzioni di test aggiuntive per fornire ulteriori informazioni sui dispositivi.
- Visualizzare i messaggi di stato che informano se i test sono stati completati con successo.
- Visualizzare i messaggi di errore che informano dei problemi incontrati durante l'esecuzione del test.

i **N.B.:** Alcuni test per determinati dispositivi richiedono l'interazione dell'utente. Durante l'esecuzione del test di diagnostica, rimanere al computer.

Per ulteriori informazioni, consultare <https://www.dell.com/support/kbdoc/000180971>.

Esecuzione della verifica di prestazioni di sistema al preavvio SupportAssist

Procedura

1. Accendere il computer.
2. Per quando riguarda l'avvio del computer, premere il tasto F12 quando viene visualizzato il logo Dell.
3. Sullo schermo del menu di avvio, selezionare l'opzione **Diagnostica (Diagnostica)**.
4. Fare clic sulla freccia nell'angolo in basso a sinistra.
Viene visualizzata la pagina iniziale della diagnostica.
5. Fare clic sulla freccia nell'angolo in basso a destra per passare all'elenco delle pagine.
Vengono elencati gli elementi rilevati.
6. Se si desidera eseguire un test di diagnostica su un dispositivo specifico, premere Esc e fare clic su **Yes (Sì)** per fermare il test di diagnostica.
7. Selezionare il dispositivo dal pannello sinistro e fare clic su **Run Tests (Esegui i test)**.
8. In caso di problemi, viene visualizzato un messaggio di errore.
Annotare il codice di errore e il numero di convalida, quindi contattare Dell.

Built-in self-test (BIST)

M-BIST

M-BIST (Built In Self-Test) è lo strumento di diagnostica built-in self-test della scheda di sistema che migliora la precisione della diagnostica dei guasti del controller integrato (EC) della scheda di sistema.

i **N.B.:** M-BIST può essere avviato manualmente prima del POST (Power On Self Test).

Come eseguire M-BIST

i **N.B.:** M-BIST deve essere avviato sul sistema da spento, che sia collegato a una sorgente di alimentazione CA o solamente alla batteria.

1. Premere e tenere premuto il tasto **M** sulla tastiera e il **pulsante di accensione** per avviare M-BIST.
2. Tenendo premuti il tasto **M** e il **pulsante di alimentazione**, il LED dell'indicatore della batteria potrebbe mostrare due stati:
 - a. SPENTO: nessun guasto riscontrato nella scheda di sistema
 - b. GIALLO: indica un problema con la scheda di sistema
3. Se si verifica un guasto alla scheda di sistema, il LED di stato della batteria lampeggerà uno dei seguenti codici di errore per 30 secondi:

Tabella 10. Codici di errore LED

Sequenza lampeggiante		Possibile problema
Giallo	Bianco	
2	1	Guasto CPU
2	8	Guasto alla griglia di alimentazione LCD
1	1	Errore di rilevamento TPM

Tabella 10. Codici di errore LED (continua)

Sequenza lampeggiante		Possibile problema
Giallo	Bianco	
2	4	Guasto SPI irreversibile

- Se non si verifica alcun guasto alla scheda di sistema, l'LCD passa attraverso le schermate a tinta unita descritte nella sezione LCD-BIST per 30 secondi e quindi si spegne.

Test della guida di alimentazione LCD (L-BIST)

L-BIST è un miglioramento della diagnostica a unico codice LED di errore e viene avviato automaticamente durante il POST. L-BIST controllerà la griglia di alimentazione LCD. Se non è presente alimentazione all'LCD (es. il circuito L-BIST è guasto), il LED di stato della batteria mostrerà un codice errore [2,8] o un codice errore [2,7].

i **N.B.:** Se L-BIST è guasto, LCD-BIST non può funzionare poiché non verrà fornita alimentazione all'LCD.

Come richiamare il test L-BIST

- Premere il pulsante di accensione per avviare il sistema.
- Se il sistema non si avvia normalmente, osservare il LED di stato della batteria:
 - Se il LED di stato della batteria lampeggia un codice errore [2,7], il cavo del display potrebbe non essere collegato correttamente.
 - Se il LED di stato della batteria mostra un codice errore [2,8], significa che si è verificato un guasto sulla guida di alimentazione LCD della scheda di sistema, quindi l'LCD non riceve alimentazione.
- In alcuni casi, quando viene visualizzato un codice errore [2,7], verificare che il cavo del display sia collegato correttamente.
- Per i casi in cui viene visualizzato un codice errore [2,8], sostituire la scheda di sistema.

Test automatico integrato LCD (BIST)

I notebook Dell dispongono di uno strumento di diagnostica integrato che aiuta a determinare se le anomalie riscontrate siano legate al display LCD, o alla scheda GPU e alle impostazioni del PC.

Quando si notano anomalie del display come sfarfallii, distorsioni, problemi di nitidezza o sfocatura delle immagini, linee orizzontali o verticali, colori sbiaditi o altro, isolare lo schermo LCD eseguendo il test BIST.

Come richiamare il test LCD BIST

- Spegnere il notebook Dell.
- Scollegare eventuali periferiche collegate al notebook. Collegare l'adattatore CA (caricabatterie) al notebook.
- Assicurarsi che il display LCD sia pulito (privo di particelle e polvere sulla superficie).
- Premere e tenere premuto il tasto **D** e **accendere** il PC per accedere alla modalità L-BIST. Continuare a premere il tasto D finché il sistema non si avvia.
- Sul display verranno visualizzati colori a tinta unita e modificheranno il colore dello schermo in nero, bianco, rosso, verde e blu per due volte.
- Successivamente, verranno visualizzati i colori bianco, nero e rosso.
- Ispezionare attentamente lo schermo alla ricerca di eventuali anomalie (come linee, colore sfocato o distorsione sullo schermo).
- Al termine dell'ultimo colore a tinta unita (rosso), il sistema si arresterà.

i **N.B.:** Dell SupportAssist Pre-boot Diagnostics, al momento del lancio, avvia innanzitutto un LCD BIST, attendendo un intervento dell'utente per confermare la funzionalità dello schermo LCD.

Codici bip

i **N.B.:** Alcuni sistemi notebook utilizzano una sequenza di segnali acustici per fornire un'indicazione dei possibili componenti hardware guasti. Consultare la tabella 000132041 per la risoluzione dei problemi del computer e per ulteriori informazioni su come diagnosticare e risolvere questi codici.

Ripristino del sistema operativo

Quando il computer non è in grado di avviare il sistema operativo anche dopo tentativi ripetuti, si avvia automaticamente Dell SupportAssist OS Recovery.

Dell SupportAssist OS Recovery è uno strumento standalone preinstallato su tutti i computer Dell dotati del sistema operativo Windows. Il servizio è costituito da strumenti per diagnosticare e risolvere i problemi che possono verificarsi prima che il sistema avvii il sistema operativo. Esso consente di diagnosticare i problemi hardware, riparare il computer, eseguire il backup dei file o ripristinare il computer allo stato di fabbrica.

È anche possibile scaricarlo dal sito web del supporto Dell per risolvere i problemi del computer, in caso non riesca ad avviare il sistema operativo per problemi software e hardware.

Per ulteriori informazioni su Dell SupportAssist OS Recovery, consultare la *Guida per l'utente di Dell SupportAssist OS Recovery* all'indirizzo www.dell.com/serviceabilitytools. Cliccare su **SupportAssist**, quindi fare clic su **SupportAssist OS Recovery**.

Reimpostazione dell'orologio in tempo reale

La funzione di reimpostazione dell'orologio in tempo reale consente all'utente o al tecnico dell'assistenza di ripristinare i sistemi Dell da determinate situazioni di assenza del POST/di avvio/di alimentazione. Il ponticello legacy abilitato per la reimpostazione RTC è stato ritirato su questi modelli.

Avviare il reset RTC con il sistema spento e collegato all'alimentazione CA. Tenere premuto il pulsante di alimentazione per 20 secondi. La reimpostazione dell'orologio in tempo reale avviene dopo aver rilasciato il pulsante di alimentazione.


Opzioni di supporti di backup e ripristino

Si consiglia di creare un'unità di ripristino per individuare e risolvere i potenziali problemi di Windows. Dell propone varie opzioni di ripristino del sistema operativo Windows sul PC.. Per ulteriori informazioni: Vedere [Opzioni Dell di supporti di backup e ripristino di Windows](#).

Ciclo di alimentazione WiFi

Informazioni su questa attività

Se il computer non è in grado di accedere a Internet a causa di problemi alla connettività WiFi, è possibile eseguire una procedura di ciclo di alimentazione WiFi. La procedura seguente fornisce le istruzioni su come eseguire un ciclo di alimentazione WiFi.

 **N.B.:** Alcuni ISP (Internet Service Provider) offrono un dispositivo combo modem/router.

Procedura

1. Spegnerne il computer.
2. Spegnerne il modem.
3. Spegnerne il router senza fili.
4. Attendere circa 30 secondi.
5. Accendere il router senza fili.
6. Accendere il modem.
7. Accendere il computer.

Drenare l'energia residua (eseguire hard reset)

Informazioni su questa attività

L'energia residua è l'elettricità statica che rimane nel computer anche dopo averlo spento e aver rimosso la batteria.

Per la propria sicurezza e per proteggere i componenti elettronici sensibili del computer, si richiede di drenare l'energia residua pulci prima di rimuovere o sostituire eventuali componenti del computer.

Il drenaggio dell'energia residua, noto anche come esecuzione di un "hard reset", è anche un passaggio di risoluzione dei problemi più comuni se il computer non si accende o non avvia il sistema operativo.

Per drenare l'energia residua (eseguire un hard reset)

Procedura

1. Spegnerne il computer.
2. Scollegare l'adattatore per l'alimentazione dal computer.
3. Rimuovere il coperchio della base.
4. Rimuovere la batteria.
5. Tenere premuto il pulsante di accensione per 20 secondi per prosciugare l'energia residua.
6. Installare la batteria.
7. Installare il coperchio della base.
8. Collegare l'adattatore per l'alimentazione al computer.
9. Accendere il computer.



N.B.: Per ulteriori informazioni sull'esecuzione di un hard reset, consultare l'articolo della knowledge base [000130881](https://www.dell.com/support) alla pagina www.dell.com/support.

Specifiche tecniche



 **N.B.:** Le offerte variano da paese a paese. Per ulteriori informazioni sulla configurazione del computer, fare clic su Start  (icona Start) > **Guida in linea e supporto tecnico** e selezionare l'opzione per visualizzare le informazioni sul computer.

Tabella 11. Informazioni di sistema

Funzione	Specifiche
Chipset di sistema	Chipset Mobile Intel HM175 Express / Intel CM238
Canali DMA	due motori di remapping VT-d DMA
Livelli di interrupt	Intel 64 e architettura IA-32
Chip BIOS (NVRAM)	ROM SPI 32 MB

Tabella 12. Processore

Funzione	Specifiche
Tipo di processore	Sesta generazione: <ul style="list-style-type: none"> • Intel Core Xeon E3-1505M v5 • Intel Core i7-6820HQ Settima generazione: <ul style="list-style-type: none"> • Intel Core Xeon E3-1505M v6 • Intel Core i7-7820HQ • Intel Core i7-7700HQ • Intel Core i5-7440HQ • Intel Core i5-7300HQ
Memoria cache L1	fino a 256 KB di memoria cache in base al tipo di processore
Memoria cache L2	fino a 1.024 KB di memoria cache in base al tipo di processore
Memoria cache L3	fino a 6.144 KB di memoria cache in base al tipo di processore

Tabella 13. Memoria


Funzione	Specifiche
Tipo	DDR4
Velocità	2400 MHz  N.B.: 2.133 MHz con processori di sesta generazione
Connettori	2 prese SoDIMM
Capacità	8 GB, 16 GB e 32 GB
Memoria minima	8 GB (2 x 4 GB)
Memoria massima	32 GB

Tabella 14. Video

Funzione	Specifiche
Tipo	
Discreta	GDDR5 NVIDIA Quadro M1200, 4 GB

Tabella 14. Video (continua)

Funzione	Specifiche
Integrato	<ul style="list-style-type: none"> Scheda grafica Intel HD 630/P630 con processori di settima generazione Scheda grafica Intel HD 530 con processori di sesta generazione
Bus di dati	PCIe x16, Gen3
Memoria	
Discreta	Fino a 4 GB di GDDR5
Integrato	Memoria di sistema condivisa

Tabella 15. Audio

Funzione	Specifiche
Integrato	Audio a due canali ad alta definizione

Tabella 16. Comunicazioni


Funzione	Specifiche
Adattatore di rete	Ethernet tramite dongle da USB a Ethernet (opzionale).  N.B.: Nessun RJ45 (10/100/1000 Base-T, IPv6) fornito.
Connettività senza fili	<ul style="list-style-type: none"> Wi-Fi 802.11 ac Wi-Fi 802.11a/g/n Bluetooth 4.2 Miracast

Tabella 17. Porte e connettori

Funzione	Specifiche
Audio	<ul style="list-style-type: none"> Una porta auricolare (cuffia/microfono combinati)
USB 3.0	<ul style="list-style-type: none"> Due porte USB 3.0 con PowerShare Una porta Thunderbolt 3 (USB tipo C)
Video	<ul style="list-style-type: none"> Un'uscita HDMI 1,4
Lettore di schede di memoria	SD 4.0

Tabella 18. Display

Funzione	Specifiche
Tipo	1920 x 1080 FHD 3.840 x 2.160 UltraHD Touch Gamma di colori Adobe al 100% minimo
Dimensione	FHD da 15,6 pollici UltraHD da 15,6 pollici
Dimensioni:	
Altezza	194,50 mm (7,66 pollici)
Larghezza	345,60 mm (13,61 pollici)
Diagonale	396,52 mm (15,61 pollici)
Area attiva (X/Y)	194,50 mm (7,66 pollici) x 345,60 mm (13,61 pollici) x 396,52 mm (15,61 pollici)

Tabella 18. Display (continua)

Funzione	Specifiche
Risoluzione massima	1.920 X 1.080 pixel / 3.840 X 2.160 pixel
Luminosità massima	400 nit
Angolo operativo	da 0° (chiuso) a 135°
Frequenza di refresh	60 Hz
Angoli di visualizzazione minimi:	
Orizzontale	80/80
Verticale	80/80

Tabella 19. Tastiera

Funzione	Specifiche
Numero di tasti	<ul style="list-style-type: none">• Stati Uniti: 80 tasti• Regno Unito: 81 tasti• Brasile: 80 tasti• Giappone: 84 tasti
Layout	QWERTY/AZERTY/Kanji

Tabella 20. Touchpad

Funzione	Specifiche
Area attiva:	
Asse X	105 mm
Asse Y	80 mm

Tabella 21. Fotocamera

Funzione	Specifiche
Tipo	Fotocamera HD e microfono array digitale
Risoluzione immagine fissa	0,92 megapixel (massimo)
Risoluzione video	1.280 x 720 pixel (HD) a 30 fotogrammi al secondo (massimo)
Diagonale	74 gradi

Tabella 22. Storage

Funzione	Specifiche
Storage	
Interfaccia di storage	SATA 3 Gbps SATA 6 Gbps PCIe 8 Gbps
Configurazione delle unità:	
Dischi rigidi (opzionale)	Un'unità HDD interna SATA da 2,5 pollici (supporta la tecnologia Intel Smart Response)
Unità SSD (opzionale)	Un'unità SSD (Solid State Drive) con supporto Intel Cache
Dimensioni:	HDD da 512 GB/1 TB/2 TB SSD da 256 GB/360 GB/512 GB/1 TB

Tabella 23. Batteria

Funzione	Specifiche
Tipo	3 celle ai polimeri di litio (56 Whr) / 6 celle ai polimeri di litio (97 Whr)
Dimensioni:	
56 Whr:	
Profondità	223,20 mm (8,79 pollici)
Altezza	7,20 mm (0,28 pollici)
Larghezza	71,80 mm (2,83 pollici)
Peso	0,54 libbre (0,24 kg)
84 Whr:	
Profondità	330,50 mm (13,01 pollici)
Altezza	7,20 mm (0,28 pollici)
Larghezza	71,80 mm (2,83 pollici)
Peso	0,76 libbre (0,34 kg)
Tensione	11,4 V
Durata	300 cicli di scarica/ricarica
Intervallo di temperatura:	
Di esercizio (approssimativo)	<ul style="list-style-type: none"> • In funzione: da 0 °C a 35 °C (da 32 °F a 95 °F) • Carica: da 0 °C a 50 °C (da 32 °F a 122 °F) • Scarica: da 0 °C a 70 °C (da 32 °F a 158 °F)
A riposo	Da -40 °C a 65 °C (da -40 °F a 149 °F)
Batteria a pulsante	ML1220

Tabella 24. Adattatore CA

Funzione	Specifiche
Tensione d'ingresso	Da 100 V c.a. a 240 V c.a.
Corrente d'ingresso (massima)	1,80 A
Frequenza d'entrata	da 50 Hz a 60 Hz
Potenza di uscita	130 W
Corrente di uscita	6,67 A
Tensione nominale di uscita	19,50 V c.c.
Dimensioni:	
Altezza	22 mm (0,86 pollici)
Larghezza	66 mm (2,59 pollici)
Profondità	143 mm (5,62 pollici)
Intervallo di temperatura:	
In funzione	da 0 °C a 40 °C (da 32 °F a 104 °F)
A riposo	Da -40 °C a 70 °C (da -40 °F a 158 °F)

Tabella 25. Dimensioni fisiche

Dimensioni	Specifiche
Altezza:	17 mm (0,66 pollici)
Larghezza	357 mm (14,06 pollici)

Tabella 25. Dimensioni fisiche (continua)


Dimensioni	Specifiche
Profondità	235 mm (9,27 pollici)
Peso (minimo)	2 kg (4,41 libbre)

Tabella 26. Caratteristiche ambientali

Funzione	Specifiche
Intervallo di temperatura:	
In funzione	Da 0 °C a 40 °C (da 32 °F a 104 °F)
Storage	Da -40 °C a 70 °C (da -40 °F a 158 °F)
Umidità relativa (massima):	
In funzione	Dal 10% al 90% (senza condensa)
Storage	Dal 10% al 95% (senza condensa)
Vibrazione massima:	
In funzione	0,66 GRMS (da 2 Hz a 600 Hz)
Storage	1,3 GRMS (da 2 Hz a 600 Hz)
Urto massimo:	
In funzione	110 G, 2 ms
A riposo	160 G, 2 ms
Altitudine:	
In funzione	Da -15,2 m a 3.0482.000 m (da -50 piedi a 10.0006.560 piedi)
Storage	da 15,2 m a 10.668 m (da -50 piedi a 35.000 piedi)
Livello di sostanze contaminanti via aria	G1 come definito da ISA-S71.04-1985

Come contattare Dell

Prerequisiti

 **N.B.:** Se non si dispone di una connessione Internet attiva, è possibile trovare i recapiti sulla fattura di acquisto, sulla distinta di imballaggio, sulla fattura o sul catalogo dei prodotti Dell.

Informazioni su questa attività

Dell offre diverse opzioni di servizio e assistenza telefonica e online. La disponibilità varia per paese e prodotto, e alcuni servizi potrebbero non essere disponibili nella vostra zona. Per contattare Dell per problemi relativi alla vendita, all'assistenza tecnica o all'assistenza clienti:

Procedura

1. Accedere all'indirizzo Web **Dell.com/support**.
2. Selezionare la categoria di assistenza.
3. Verificare il proprio Paese nel menu a discesa **Scegli un Paese** nella parte inferiore della pagina.
4. Selezionare l'appropriato collegamento al servizio o all'assistenza in funzione delle specifiche esigenze.