

Dell EMC PowerEdge RAID Controller S140

Guía del usuario

Notas, precauciones y advertencias

 **NOTA:** Una NOTA indica información importante que le ayuda a hacer un mejor uso de su producto.

 **PRECAUCIÓN:** Una ADVERTENCIA indica un potencial daño al hardware o pérdida de datos y le informa cómo evitar el problema.

 **AVISO:** Una señal de PRECAUCIÓN indica la posibilidad de sufrir daño a la propiedad, heridas personales o la muerte.

© 2018 - 2019 Dell Inc. o sus filiales. Todos los derechos reservados. Dell, EMC, y otras marcas comerciales son marcas comerciales de Dell Inc. o de sus filiales. Puede que otras marcas comerciales sean marcas comerciales de sus respectivos propietarios.

Tabla de contenido

1 Resumen.....	7
Especificaciones de la PERC S140.....	7
Sistemas operativos compatibles.....	9
Sistemas PowerEdge admitidos.....	10
Discos físicos compatibles.....	10
Aplicaciones de administración para PERC S140.....	11
2 Discos físicos.....	12
Funciones de disco físico.....	12
Itinerancia de discos físicos.....	12
Intercambio directo de discos físicos.....	12
Administración de la alimentación del disco físico.....	12
Detección de errores en el disco físico.....	12
Recreación de duplicados.....	13
Tolerancia a errores.....	13
Tecnología de informes y autosupervisión.....	13
La puesta en cola de comandos nativos (NCQ).....	13
Soporte para SSD PCIe NVMe.....	13
Política de caché de escritura de discos físicos para unidades SATA.....	14
RAID Linux.....	14
3 Discos virtuales.....	15
Funciones de disco virtual.....	15
TRIM para SSD SATA.....	15
Inicialización de discos.....	16
Exploración de matriz en segundo plano.....	16
Creación de puntos de control.....	16
Políticas de la caché del disco virtual.....	16
Migración de discos virtuales.....	17
Expansión de la capacidad del disco virtual.....	17
4 Cableado de las unidades para S140.....	19
Conectividad de disco para dispositivos AHCI.....	20
5 Utilidad de configuración del BIOS.....	21
Acceso a la utilidad de configuración del BIOS.....	21
Salida de la Utilidad de configuración del BIOS.....	22
Inicialización de los discos físicos.....	22
Conversión a discos RAID.....	22
Conversión a discos No RAID.....	22
Creación de los discos virtuales.....	23
Selección de tamaños de disco virtual durante la creación de un disco virtual.....	23
Eliminación de los discos virtuales.....	23
Intercambio de dos discos virtuales.....	24

Administración de los discos de repuesto dinámico.....	24
Asignación de discos de repuesto dinámico globales.....	24
Asignación de discos de repuesto dinámico dedicados.....	24
Desasignar discos de repuesto dinámico.....	25
Visualización de los detalles de los discos físicos.....	25
Visualización de los detalles de los discos virtuales.....	25
Reexploración de los discos.....	26
Opciones de controladora.....	26
Continue to Boot (Continuar proceso de inicio).....	26
6 Utilidad de configuración RAID UEFI.....	28
Entrada a la Utilidad de configuración de DELL PERC S140.....	28
Salida de la Utilidad de configuración de DELL PERC S140.....	29
Administración de la controladora.....	29
Visualización de las propiedades de la controladora.....	29
Cambio del orden de inicio de los discos virtuales.....	30
Detención del inicio del sistema si hay error crítico del BIOS.....	30
Conversión de disco físico a disco no RAID.....	31
Conversión de disco físico a disco con capacidad RAID.....	31
Reexploración de los discos.....	31
Administración de discos virtuales.....	31
Configuración de RAID Windows.....	31
Configuración de RAID Linux.....	32
Administración de las propiedades de los discos virtuales.....	33
Visualización de propiedades de los discos virtuales y políticas.....	34
Eliminación de un disco virtual.....	35
Administración de discos físicos.....	36
Visualización de las propiedades del disco físico.....	36
Administración de la Política de caché de escritura de discos físicos para unidades SATA.....	37
Asignación de un repuesto dinámico global.....	38
Desasignar un repuesto dinámico global.....	38
Asignación de repuesto dinámico dedicado.....	38
Borrado criptográfico.....	39
Visualización de repuestos dinámicos globales.....	39
7 Instalación de los controladores.....	41
Requisitos previos a la instalación.....	41
Establecimiento de la controladora SATA en Modo RAID.....	41
Configuración de SSD PCIe NVMe en modo de RAID.....	41
Creación de un disco virtual.....	42
Comprobación de las opciones de PERC S140 y de la prioridad de la lista de inicio.....	42
Creación del soporte de los controladores de dispositivo para la instalación de controladores de Windows.....	43
Descarga de controladores para la PERC S140 desde el sitio web de Dell support para todos los sistemas operativos.....	43
Descarga de controladores desde el soporte Herramientas de diagnóstico y servicio de sistemas Dell para Windows.....	43
8 Solución de problemas del sistema.....	45
No se puede configurar RAID de Linux mediante la Utilidad de configuración de UEFI.....	45
Degradación del rendimiento después de deshabilitar la política de caché de escritura de discos físicos SATA.....	45

No se pueden modificar los valores de configuración de la función en UEFI o ROM opcional.....	46
Reinicio adicional durante la instalación del sistema operativo.....	46
Después de habilitar el hipervisor, el sistema muestra la pantalla azul de la muerte.....	46
Después de habilitar el intercalado de nodos en el BIOS, el sistema muestra la pantalla azul de la muerte.....	46
Error en la instalación del sistema operativo en SSD PCIe NVMe con controlador de terceros.....	46
Problemas de inicio del sistema.....	47
El sistema no se inicia.....	47
El modo de controladora se ha establecido de manera incorrecta en System Setup (Configuración del sistema).....	47
Las opciones Boot Mode (Modo de inicio), Boot Sequence (Secuencia de inicio) o Boot Sequence Retry (Reintento de secuencia de inicio) se han configurado incorrectamente.....	47
Disco virtual de inicio en estado Failed (Ha fallado).....	47
El orden de inicio es incorrecto para un disco virtual de inicio.....	48
Después del reinicio del sistema, un disco virtual no RAID dejará de estar en primera posición en la lista de la Utilidad de configuración del BIOS.....	48
No aparece la opción Utilidad de configuración del BIOS.....	48
La configuración de RAID mediante la Utilidad de ROM de opción está desactivada.....	48
Mensajes de aviso.....	48
WARNING: Found virtual disks that are degraded (AVISO: Se han encontrado discos virtuales con estado degradado).....	49
WARNING: Found virtual disks that are failed (AVISO: Se han encontrado discos virtuales con errores).....	49
WARNING: Found virtual disks that are degraded and failed (AVISO: Se han encontrado discos virtuales con errores y estado degradado).....	50
Otros errores que aparecen en la pantalla del BIOS.....	50
S140 no muestra más de diez discos virtuales en la utilidad de configuración del BIOS (o CTRL R).....	50
No se pueden eliminar los discos virtuales cuando hay más de 30 discos virtuales en el sistema.....	50
Estado de reconstrucción del disco virtual en la utilidad de configuración del BIOS (<CTRL><R>) o en HII de UEFI.....	50
Disco físico: errores relacionados.....	51
Falla el disco físico.....	51
Un disco físico no se puede inicializar.....	51
Los indicadores LED de estado no funcionan.....	51
La función Intermitente-No intermitente no funciona en PowerEdge R740.....	52
No es posible actualizar el firmware de SSD PCIe de NVMe con el paquete de actualización Dell (DUP).....	52
Falla en la instalación de controladores de terceros para SSD PCIe NVMe.....	52
No es posible encontrar la SSD PCIe de NVMe para la instalación del sistema operativo.....	52
Discos virtuales: errores relacionados.....	52
El tamaño del disco virtual en decimales no se admite durante la creación de un disco virtual.....	53
No es posible crear un disco virtual.....	53
Un disco virtual se encuentra en estado Degraded (Degradado).....	53
No se puede asignar un repuesto dinámico dedicado a un disco virtual.....	54
No se puede crear un repuesto dinámico global.....	55
Falla un repuesto dinámico dedicado.....	55
Disco virtual fallido o degradado.....	56
No se puede crear un disco virtual en los discos físicos seleccionados.....	56
El disco RAID creado a partir de las SSD PCIe NVMe no aparecen en el entorno del sistema operativo, se muestran como discos particionados.....	56
No se puede realizar una expansión o reconfiguración de capacidad en línea en un disco virtual.....	56
No se puede configurar RAID en SSD PCIe NVMe mediante una utilidad de configuración de RAID de terceros.....	56

9 Obtención de ayuda.....	57
Cómo ponerse en contacto con Dell EMC.....	57
Localización de la etiqueta de servicio del sistema.....	57
Documentación relacionada.....	57
Comentarios sobre la documentación.....	57

Resumen

La controladora RAID PowerEdge (PERC) S140 de Dell EMC es una solución de RAID de software para los sistemas PowerEdge de Dell EMC. La controladora S140 es compatible con 30 discos duros SATA, SSD SATA o SSD PCIe exprés de memoria no volátil (NVMe), según la configuración del backplane del sistema.

Temas:

- [Especificaciones de la PERC S140](#)
- [Sistemas operativos compatibles](#)
- [Sistemas PowerEdge admitidos](#)
- [Discos físicos compatibles](#)
- [Aplicaciones de administración para PERC S140](#)

Especificaciones de la PERC S140

En la tabla a continuación, se proporcionan las especificaciones de la PERC S140 para SSD PCIe NVMe y SATA:

 **NOTA:** Las especificaciones pueden variar según el modelo del sistema.

Tabla 1. Especificaciones de la PERC S140

Especificación	PERC S140
Tecnología SSD SATA	Sí
Compatibilidad con NVMe	Sí
Conectores SAS	No
Compatibilidad SAS compatible con Dell	No
Dispositivos finales con conexión directa	HDD y SSD compatibles con Dell
Asistencia en caso de errores SMART mediante aplicaciones de administración	Sí
Sistemas de plano posterior admitidos	Sí
Compatibilidad para unidad de cinta interna	No
Compatibilidad para repuesto dinámico global	Sí
Compatibilidad con unidades 512e y 512 nativas	Sí
Compatibilidad con unidades 4 Kn nativas	No
Número máximo de repuestos dinámicos globales	Varía en función del número de discos libres en el sistema.
Número máximo de discos físicos compatibles (SATA + NVMe)	30

Tabla 2. Especificaciones de SATA para PERC S140

Especificación	PERC S140
Compatibilidad SATA compatible con Dell	Sí
Comunicación con los dispositivos finales	Enlaces SATA
Conectores SATA	Discreto en la placa base
Controladora E/S	Intel C621 (chipset de serie C620, SATA integrada) y microdispositivos avanzados (AMD)

Especificación	PERC S140
Comunicación con el sistema	Integrado
RAID basada en software para unidades SATA	RAID de Windows: volumen, RAID 1, RAID 0, RAID 5, RAID 10
	RAID de Linux: RAID 1 <i>i</i> NOTA: Los discos virtuales que no son de arranque, de cualquier nivel de RAID compatible con el sistema operativo Linux instalado en el disco RAID 1, también se pueden crear mediante las utilidades de RAID de Linux nativas.
Compatibilidad con SSD de almacenamiento	Sí

Tabla 3. Especificaciones de NVMe para PERC S140

Especificación	PERC S140
Conectores de NVMe	PCIe/línea delgada
<i>i</i> NOTA: Solo son compatibles los adaptadores de SSD PCIe NVMe o el factor de forma pequeño (SFF) de SSD PCIe NVMe de 2.5 pulgadas que cumple con los requisitos de Dell.	
Compatibilidad con NVMe que cumple con los requisitos de Dell	Sí
Comunicación con dispositivos extremos	PCIe
RAID basada en software para SSD PCIe NVMe	RAID de Windows: volumen, RAID 1, RAID 0, RAID 5, RAID 10
	RAID de Linux: RAID 1 <i>i</i> NOTA: Los discos virtuales que no son de arranque, de cualquier nivel de RAID compatible con el sistema operativo Linux instalado en el disco RAID 1, también se pueden crear mediante las utilidades de RAID de Linux nativas.
Compatibilidad con SSD PCIe NVMe de paso	Sí

En la tabla a continuación, se proporcionan las especificaciones del disco virtual para PERC S140:

Tabla 4. Especificaciones del disco virtual para PERC S140 con configuración de SATA

Especificación	PERC S140
Número máximo de discos físicos compatibles	12
Número máximo de discos virtuales compatibles	30
<i>i</i> NOTA: El número máximo de discos virtuales solo puede ser mayor que 30 en los siguientes casos:	
<ul style="list-style-type: none"> • Los discos físicos migran desde cualquier otra configuración • Un disco en estado Listo se convierte a un disco no RAID 	
Número máximo de discos virtuales compatibles desde un único grupo de discos	16
<i>i</i> NOTA: El número máximo de discos virtuales puede ser mayor que 16 desde un único grupo de discos, ya que no hay ninguna restricción para PERC S140.	
Tamaño mínimo del disco virtual	102 MB
Número máximo de discos físicos por disco virtual	12
Número máximo de discos virtuales por disco físico	30
Número máximo de discos físicos en un volumen	1
Número máximo de discos físicos en un RAID 0	12
Número máximo de discos físicos en un RAID 1	2

Especificación	PERC S140
Número máximo de discos físicos en un RAID 5	12
Número máximo de discos físicos en un RAID 10	12
Número mínimo de discos físicos en un volumen	1
Número mínimo de discos físicos en un RAID 0	2
Número mínimo de discos físicos en un RAID 1	2
Número mínimo de discos físicos en un RAID 5	3
Número mínimo de discos físicos en un RAID 10	4

NOTA: Las configuraciones enumeradas en la tabla anterior pueden variar según el backplane de la unidad de disco duro del sistema.

Tabla 5. Especificaciones de disco virtual para PERC S140 con configuración de NVMe

Especificación	PERC S140
Número máximo de discos físicos compatibles	30
Número máximo de discos virtuales compatibles	30
<p>NOTA: El número máximo de discos virtuales solo puede ser mayor que 30 en los siguientes casos:</p> <ul style="list-style-type: none"> • Los discos físicos migran desde cualquier otra configuración • Un disco en estado Listo se convierte a un disco no RAID 	
Número máximo de discos virtuales compatibles desde un único grupo de discos	16
<p>NOTA: El número máximo de discos virtuales puede ser mayor que 16 desde un único grupo de discos, ya que no hay ninguna restricción para PERC S140.</p>	
Tamaño mínimo del disco virtual	102 MB
Número máximo de discos físicos por disco virtual	16
Número máximo de discos virtuales por disco físico	30
Número máximo de discos físicos en un volumen	1
Número máximo de discos físicos en un RAID 0	16
Número máximo de discos físicos en un RAID 1	2
Número máximo de discos físicos en un RAID 5	16
Número máximo de discos físicos en un RAID 10	16
Número mínimo de discos físicos en un volumen	1
Número mínimo de discos físicos en un RAID 0	2
Número mínimo de discos físicos en un RAID 1	2
Número mínimo de discos físicos en un RAID 5	3
Número mínimo de discos físicos en un RAID 10	4

Sistemas operativos compatibles

La controladora S140 es compatible con los siguientes sistemas operativos:

NOTA: Para obtener información sobre los sistemas operativos compatibles con servidores específicos, consulte [Compatibilidad con sistemas operativos empresariales de Dell EMC](#).

- Microsoft

- Windows Server 2019
- Windows Server 2016
- Windows Server 2012 R2

NOTA: El sistema operativo Windows Server 2012 R2 no es compatible con plataformas AMD.

- Linux
 - Red Hat Enterprise Linux 8.0
 - Red Hat Enterprise Linux 7.3 y versiones posteriores
 - SUSE Linux Enterprise Server, versión 15 y versiones posteriores
 - SUSE Linux Enterprise Server, versión 12 SP2 y versiones posteriores

NOTA: Para obtener una lista de instrucciones de instalación de controladores y sistemas operativos compatibles, consulte la documentación del sistema en www.dell.com/operatingsystemmanuals. Para conocer los requisitos específicos del Service Pack del sistema operativo, consulte Dell.com/support/drivers.

Sistemas PowerEdge admitidos

Los siguientes sistemas PowerEdge son compatibles con la controladora S140:

- PowerEdge T140
- PowerEdge T340
- PowerEdge R240
- PowerEdge R340
- PowerEdge T440
- PowerEdge T640
- PowerEdge R740
- PowerEdge R740xd
- PowerEdge R740xd2
- PowerEdge R440
- PowerEdge R540
- PowerEdge R640
- PowerEdge R940
- PowerEdge C6420
- PowerEdge C6420p
- PowerEdge C6400
- PowerEdge C4140
- PowerEdge M640
- PowerEdge M640p
- PowerEdge FC640
- PowerEdge R840
- PowerEdge R940xa
- PowerEdge R6415
- PowerEdge R7425
- PowerEdge R7415
- PowerEdge MX7000
- PowerEdge MX740c
- PowerEdge MX840c

Discos físicos compatibles

La controladora PERC S140 es compatible con los siguientes tipos de discos físicos:

- Unidad de disco duro SATA (HDD)
- Unidad de estado sólido SATA (SSD)
- SSD PCIe NVMe que incluyen el factor de forma pequeño de SSD PCIe NVMe de 2,5 pulgadas y el adaptador de SSD PCIe NVMe.
- Unidades DVD conectadas a SATA

NOTA: Solo son compatibles las SSD PCIe NVMe que cumplen con los requisitos de Dell. Para obtener información sobre el adaptador de SSD PCIe NVMe PowerEdge y SFF NVMe PowerEdge de 2,5 pulgadas, consulte la guía del usuario de la SSD PCIe NVMe Express Flash, en dell.com/manuals.

NOTA: Se pueden combinar unidades de distintas velocidades (7200 rpm, 10 000 rpm o 15 000 rpm) y ancho de banda (3 Gbps o 6 Gbps) manteniendo el mismo tipo de unidad (SATA) y la tecnología (HDD o SSD).

NOTA: No se pueden combinar unidades SATA y SSD PCIe NVMe en un solo disco virtual de RAID.

Aplicaciones de administración para PERC S140

Las aplicaciones de administración permiten administrar y configurar el subsistema de RAID, crear y administrar varios grupos de discos, controlar y supervisar varios sistemas de RAID y proporcionar mantenimiento en línea. Las aplicaciones de administración para PERC S140 incluyen las siguientes:

- Utilidad de configuración del BIOS: también conocida como Ctrl+R, es una aplicación de administración de almacenamiento que configura y conserva discos virtuales y grupos de discos de RAID. Consulte [Utilidad de configuración del BIOS](#).
- Utilidad de configuración de RAID de interfaz de firmware extensible unificada (UEFI). Esta aplicación de administración de almacenamiento está integrada en el BIOS del sistema, al que se accede a través de la tecla F2. Consulte [Utilidad de configuración RAID UEFI](#). Las configuraciones de RAID en SSD PCIe NVMe solo son compatibles a través de la utilidad de configuración de RAID de UEFI.
 - NOTA:** Asegúrese de que el modo de RAID esté habilitado para las SSD PCIe NVMe. Consulte [Configuración de SSD PCIe NVMe en modo de RAID](#)
- Administración de almacenamiento de OpenManage: esta aplicación le permite ejecutar funciones de controladora y gabinete para todas las controladoras y gabinetes de RAID compatibles, desde una única interfaz gráfica o de línea de comandos, sin tener que utilizar las utilidades del BIOS de la controladora. Para obtener más información, consulte la *Guía del usuario de administración de almacenamiento de OpenManage*, en Dell.com/openmanagemanuals.
- Lifecycle Controller: esta es una aplicación de administración para PERC. Para obtener más información, consulte la Guía del usuario de Lifecycle Controller en dell.com/esmmanuals.
- iDRAC: para obtener información sobre las funciones compatibles con iDRAC, consulte la Guía del usuario de iDRAC, en Dell.com/idracmanuals.

Discos físicos

NOTA: Los discos físicos de un disco virtual deben ser del mismo tipo de unidad (HDD, SSD o SSD PCIe NVMe). Por ejemplo, no puede combinar un HDD y un SSD PCIe NVMe en el mismo disco virtual.

NOTA: El LED de actividad de la unidad parpadea continuamente mientras haya tareas en segundo plano ejecutándose en el disco.

Temas:

- [Funciones de disco físico](#)

Funciones de disco físico

Itinerancia de discos físicos

La itinerancia de discos físicos mueve los discos físicos de una ranura de plano posterior o conexión por cable a otra en la misma controladora. La controladora reconoce automáticamente los discos físicos reubicados y los coloca en forma lógica en los discos virtuales que forman parte del grupo de discos. La itinerancia de discos solo puede realizarse cuando el sistema está apagado.

PRECAUCIÓN: No intente la itinerancia de discos durante una expansión de la capacidad en línea (OCE). Esto ocasiona la pérdida de capacidad del disco virtual.

Intercambio directo de discos físicos

NOTA: Para comprobar si el plano posterior admite el intercambio en caliente, consulte la documentación del sistema.

El intercambio en caliente es el reemplazo manual de un disco mientras la tarjeta PERC S140 sigue en línea y realizando sus funciones normales. Se deben cumplir los siguientes requisitos antes de realizar el intercambio en caliente de un disco físico:

- El plano posterior o gabinete del sistema debe ser compatible con el intercambio en caliente para PERC S140.
- El disco de sustitución debe tener la misma tecnología de disco y protocolo. Por ejemplo: una unidad de disco duro SATA solo se puede reemplazar por otra unidad de disco duro SATA; y una SSD SATA solo se puede reemplazar por otra SSD SATA.

NOTA: No se admite el intercambio en caliente de discos en modo UEFI; solo se admite en modo de sistema operativo.

NOTA: Al intercambiar en directo un disco físico, asegúrese de que el nuevo disco sea de una capacidad igual o superior a la capacidad del disco físico que se sustituye.

Administración de la alimentación del disco físico

La administración de la alimentación es una función de ahorro de energía de la PERC S140. Esta función es compatible con la administración de la alimentación de las unidades de disco duro SATA (HDD) por medio de condiciones de extensión de energía (EPC). El conjunto de funciones de EPC le proporciona al host métodos adicionales para controlar la condición de alimentación de un dispositivo.

Detección de errores en el disco físico

Se detecta un error del disco físico y la controladora recompila automáticamente un nuevo disco físico asignado como un repuesto dinámico.

NOTA: Consulte las restricciones de combinación de unidades para la recompilación.

Recreación de duplicados

Se puede recrear una configuración de duplicados RAID después de insertar un nuevo disco físico y designarlo como repuesto dinámico.

NOTA: No es necesario reiniciar el sistema.

Tolerancia a errores

Las siguientes funciones de tolerancia a fallas se encuentran disponibles con la PERC S140:

- Detección de errores del disco físico (automático).
- Recreación de discos virtuales mediante repuestos dinámicos (automático, si el repuesto dinámico está configurado para esta funcionalidad).
- Generación y comprobación de la paridad (solo RAID 5).
- Sustitución manual de intercambio directo de un disco físico sin tener que reiniciar el sistema (solamente para sistemas con plano posterior que permite el intercambio directo).

Si falla un extremo de un RAID 1 (duplicado), los datos se pueden recrear utilizando el disco físico del otro extremo del duplicado.

Si falla un disco físico en RAID 5, los datos de paridad existen en los discos físicos restantes, que se pueden utilizar para restaurar los datos en un nuevo disco físico de reemplazo configurado como repuesto dinámico.

Si falla un disco físico en RAID 10, el disco virtual permanece funcional y los datos se leen desde los discos físicos duplicados restantes. Solo se puede soportar la falla de un único disco en cada conjunto de duplicados, en función de cómo falle el conjunto de duplicados.

Tecnología de informes y autosupervisión

La tecnología de monitoreo e informes automática (SMART) supervisa ciertos aspectos físicos de todos los electrónicos de discos físicos, cabezales y monitores, para ayudar a detectar fallas de disco físico predecibles. Los datos de los discos físicos compatibles con SMART se pueden monitorear para identificar los cambios en los valores y determinar si estos se encuentran dentro de los límites de los umbrales. Muchas fallas mecánicas y eléctricas provocan cierta degradación en el rendimiento antes de ocurrir.

Una falla de SMART también se conoce como falla predicha. Hay varios factores que son fallas predichas en el disco físico, como las fallas de rulemanes, un cabezal de lectura/escritura dañado o cambios en la velocidad de activación. Además, hay factores relacionados con la falla de la superficie de lectura/escritura, como la búsqueda de tasa de errores y un exceso de sectores defectuosos.

NOTA: Para obtener información detallada acerca de las especificaciones de interfaz de SCSI, consulte t10.org. Para obtener información detallada acerca de las especificaciones de interfaz de SATA, consulte t13.org.

La puesta en cola de comandos nativos (NCQ)

La puesta en cola de comandos nativos (NCQ) es un protocolo de comandos utilizado por los discos físicos SATA compatible con la controladora S140. NCQ permite que el host proporcione varias solicitudes de entrada/salida a un disco simultáneamente. El disco decide el orden de procesamiento de los comandos para conseguir el máximo rendimiento.

Soporte para SSD PCIe NVMe

S140 es compatible con SSD PCIe NVMe, incluidos el factor de forma pequeño (SFF) de 2,5 pulgadas de SSD PCIe NVMe y el adaptador de SSD PCIe NVMe.

La S140 permite el SFF de 2,5 pulgadas de SSD PCIe NVMe y el adaptador de SSD PCIe NVMe en la configuración de RAID. Las tarjetas SSD PCIe de NVMe admiten volumen, RAID 0, RAID 1, RAID 5 y RAID 10. S140 también admite la función **Prepare to remove (Preparar para quitar)** a fin de extraer el volumen NVMe que no sea RAID de la consola Dell EMC Open Manage.

NOTA: No se admiten la extracción en caliente o la inserción en caliente de SSD PCIe NVMe en UEFI o el modo previo al inicio. En el entorno del sistema operativo, no se admite intercambiar en caliente dos o más SSD PCIe NVMe simultáneamente.

NOTA: No se admite la combinación de unidades SATA y SSD PCIe NVMe en un disco virtual.

NOTA: Asegúrese de solo utilizar la utilidad de configuración de UEFI de S140 para configurar SSD PCIe NVMe durante el preinicio.

- ⓘ **NOTA:** En modo UEFI HII, puede utilizar la opción SSD PCIe NVMe en la página de Device Settings (configuración del dispositivo) para ver las propiedades NVMe del disco físico y realizar operaciones de parpadear/no parpadear.
- ⓘ **NOTA:** Se admiten la configuración de RAID y el inicio desde disco virtual NVMe únicamente en modo de inicio UEFI.
- ⓘ **NOTA:** No se admite la configuración de RAID mediante ROM de opción (OPROM) en sistemas con SSD PCIe NVMe.

Política de caché de escritura de discos físicos para unidades SATA

La función Política de caché de escritura de discos físicos permite que el disco guarde los datos en la memoria caché primero y que, a continuación, escriba los datos de la memoria caché en el dispositivo de almacenamiento en segundo plano. Para obtener más información acerca de la administración de la política de caché de escritura de discos físicos, consulte [Administración de la Política de caché de escritura de discos físicos para unidades SATA](#).

- ⓘ **NOTA:** Puede utilizar UEFI o ROM opcional (OPROM) para configurar la política de caché de escritura de los discos físicos.
- ⓘ **NOTA:** No puede configurar la política de caché de escritura de discos físicos en un disco no RAID.
- ⓘ **NOTA:** RAID de Linux no es compatible con la configuración de la política de caché de escritura de discos físicos o con la política de caché de escritura de discos virtuales.

RAID Linux

La función RAID de Linux es compatible con todos los sistemas PowerEdge de 14.ª generación. Puede utilizar RAID de Linux para proteger los datos en varios dispositivos. La utilidad de configuración de S140 admite la configuración de disco virtual en RAID 1 en modo UEFI. El sistema operativo Linux se puede instalar en ese disco virtual y, una vez que el sistema se inicia en el entorno de Linux, el controlador de RAID nativo de Linux administra el disco virtual. Para obtener más información sobre la configuración de RAID de Linux, consulte [Configuración de RAID Linux](#).

- ⓘ **NOTA:** Asegúrese de que el sistema cuente con el firmware de BIOS más reciente. Puede descargar el firmware de BIOS más reciente desde dell.com/support.
- ⓘ **NOTA:** Asegúrese de solo utilizar la utilidad de configuración de UEFI de S140 para configurar la función de RAID de Linux durante el preinicio.
- ⓘ **NOTA:** Asegúrese de que los discos virtuales de inicio estén configurados en RAID 1, con dos discos físicos del mismo tipo de unidad (HDD o SSD) y tamaño de sectores. Sin embargo, también puede configurar discos virtuales que no sean de inicio en cualquiera de los niveles de RAID admitidos en el sistema operativo Linux.

Discos virtuales

La agrupación lógica de discos físicos conectados a PERC S140 permite la creación de múltiples discos virtuales de los mismos niveles de RAID sin exceder un máximo de 30 discos virtuales.

La controladora PERC S140 permite lo siguiente:

- Crear discos virtuales de distintos niveles de RAID en una controladora S140.
- **NOTA: Asegúrese de que no mezcla niveles RAID en los mismos discos físicos.**
- Generar discos virtuales distintos con características diferentes para aplicaciones diferentes.
- Crear discos virtuales a partir de una combinación de SFF de 2,5 pulgadas de SSD PCIe NVMe y adaptadores de SSD PCIe NVMe.

La controladora PERC S140 no permite lo siguiente:

- Crear un disco virtual a partir de una combinación de diferentes tipos de discos físicos. Por ejemplo, no se puede crear un disco virtual RAID 10 a partir de dos discos físicos HDD SATA y un disco físico SSD SATA. Todos los discos físicos deben ser del mismo tipo de unidad (HDD/SSD/SSD PCIe NVMe).
- Seleccionar un disco físico como repuesto dinámico dedicado si el disco físico es de un tipo diferente al disco físico de los discos virtuales.

Un disco virtual hace referencia al almacenamiento de datos que una controladora crea mediante uno o más discos físicos.

NOTA: Un disco virtual puede crearse a partir de varios discos físicos; el sistema operativo lo considera un solo disco.

La capacidad de un disco virtual se puede ampliar en línea para cualquier nivel RAID sin tener que reiniciar el sistema operativo.

Temas:

- [Funciones de disco virtual](#)

Funciones de disco virtual

TRIM para SSD SATA

El comando TRIM permite que un sistema operativo elimine un bloque de datos que ya no se considera en uso de las SSD SATA. TRIM resuelve el problema de Amplificación de escritura para los sistemas operativos compatibles. Cuando un sistema operativo elimina un archivo, el archivo se marca para eliminación en el sistema de archivos, pero el contenido en el disco en realidad no se borra. Como resultado, las SSD no saben que el archivo de direcciones de bloque lógico (LBA) previamente ocupado se puede eliminar. Con el lanzamiento de TRIM, cuando se elimina un archivo, el sistema operativo envía un comando TRIM junto con los LBA que no contienen datos válidos.

NOTA: La función TRIM es compatible con las SSD de transferencia únicamente.

NOTA: La función TRIM no es compatible con las SSD PCIe NVMe.

Para realizar TRIM en las unidades de estado sólido (SSD) de almacenamiento

1. Cree un volumen en una unidad SSD de almacenamiento.
2. En el sistema operativo Windows, vaya a la herramienta **Defragmentation and Optimize Drive (Desfragmentación y optimización de unidad)**.
3. Seleccione el volumen creado en la SSD de paso y haga clic en el botón **Optimize (Optimizar)**. Se aplica TRIM.

Inicialización de discos

Para discos físicos, la inicialización graba metadatos en el disco físico, de modo que la controladora pueda utilizar este último.

Exploración de matriz en segundo plano

Verifica y rectifica los errores de medios corregibles en datos de duplicación, volumen o paridad para discos virtuales. La Exploración de matriz en segundo plano (BAS) se inicia automáticamente después de que se haya creado un disco virtual en el sistema operativo.

Creación de puntos de control

Permite la reanudación de diferentes tipos de puntos de control en el último punto después de un reinicio. Una vez reiniciado el sistema, se reanuda el punto de control en segundo plano desde el punto de control más reciente.

Hay tres tipos de puntos de control disponibles:

- Comprobación de coherencia (CC)
- Cancelar inicialización en segundo plano (BGI)
- Recreación

Comprobación de coherencia

La Comprobación de coherencia (CC) es una operación en segundo plano que comprueba y corrige los datos de paridad o duplicados para los discos físicos con tolerancia a fallas. Se recomienda que realice una comprobación de coherencia periódicamente en los discos físicos.

De manera predeterminada, la CC corrige las incoherencias de paridad o duplicación. Una vez que se hayan corregido los datos, se supone que los datos en el disco físico principal de un conjunto de duplicado son correctos y se graban en el conjunto de duplicados del disco físico secundario.

La operación de CC informa las inconsistencias de datos a través de una notificación de evento. La comprobación de coherencia no puede ser iniciada por el usuario en la utilidad de configuración del BIOS, a la que se puede acceder mediante la combinación de teclas Ctrl + R. Sin embargo, la CC sí puede ser iniciada mediante OpenManage Server Administrator Storage Management. Para obtener más información, consulte la Guía del usuario de OMSA en Dell.com/openmanagemanuals.

Inicialización de segundo plano

La inicialización en segundo plano (BGI) de un disco virtual redundante crea los datos de paridad que permiten al disco virtual mantener sus datos redundantes y superar una falla de disco físico. Como ocurre con la comprobación de coherencia, la inicialización en segundo plano ayuda a la controladora a identificar y corregir problemas que se podrían producir en otro momento con los datos redundantes.

 **PRECAUCIÓN:** Si un disco físico falla antes de finalizar la operación de BGI, se perderán los datos.

La BGI permite que un disco virtual redundante se utilice inmediatamente.

 **NOTA:** Aunque una BGI es iniciada por software desde la BIOS Configuration Utility (Utilidad de configuración del BIOS) (accesible a través de Ctrl + R), se deben cargar los controladores para la PERC S140 antes de ejecutarse la BGI.

Recreación automática de discos virtuales

Recrea automáticamente un disco virtual redundante cuando se detecta una falla, siempre y cuando haya un repuesto dinámico asignado para esta capacidad.

Políticas de la caché del disco virtual

 **NOTA:** No se admite la configuración de políticas de caché de disco virtual en SSD PCIe NVMe.

La PERC S140 utiliza parte de la memoria del sistema para la caché. Admite las siguientes opciones de caché:

- Lectura anticipada/Escritura no simultánea
- Sin lectura anticipada/Escritura no simultánea
- Lectura anticipada/Escritura simultánea
- Sin lectura anticipada/Escritura simultánea

Tabla 6. Política de lectura, escritura y caché para la PERC S140

Categoría	Admitido por controladora S140
Configuración de la caché	Sí
Lectura anticipada/Escritura no simultánea	Sí
Sin lectura anticipada/Escritura no simultánea	Sí
Lectura anticipada/Escritura simultánea	Sí
Sin lectura anticipada/Escritura simultánea	Sí

NOTA: El valor predeterminado actual para la habilitación del modo de caché de escritura es Write Through (Escritura simultánea), No Read Ahead (Sin lectura anticipada) (WT, NRA). Para habilitar Write Back (Escritura no simultánea) (WB), es recomendable utilizar un UPS.

NOTA: Para obtener más información sobre el comportamiento de la política de caché de escritura de los discos físicos, consulte [Solución de problemas del sistema](#)

Migración de discos virtuales

La PERC S140 admite la migración automática de discos virtuales de una PERC S140 a otra.

PRECAUCIÓN: El disco virtual se perderá si se realiza una migración de discos virtuales durante una Expansión de capacidad en línea/Reconfiguración.

NOTA: Realice una copia de seguridad de los datos de los discos virtuales antes de migrar los discos virtuales.

NOTA: Asegúrese de que todos los discos físicos que son parte del disco virtual se incluyen en la migración. Los discos virtuales en estados óptimo y degradado se migran automáticamente. No se debe migrar un disco virtual en estado fuera de línea.

NOTA: No se puede migrar un disco virtual de inicio entre modelos distintos de sistema.

NOTA: Al migrar discos virtuales, asegúrese de comprobar que el número de discos virtuales no supere los 10.

Migración de un disco virtual

1. Apague el sistema que contiene la controladora de origen.
2. Apague el sistema de destino si el sistema no admite el intercambio en caliente de discos físicos.
3. Mueva los discos físicos pertinentes de la controladora de origen a la controladora de destino en el sistema de destino. En el sistema de destino no se tienen que introducir los discos físicos en las mismas ranuras.
4. Si el sistema de destino se ha apagado, encienda el sistema.

PRECAUCIÓN: La Utilidad de configuración del BIOS se pausa e indica que se realice alguna acción para el disco o los discos virtuales degradados, si la opción "Pause if Degraded" (Pausar si el estado es Degradado) está activada en la Utilidad de configuración del BIOS.

PRECAUCIÓN: Después de la migración, asegúrese de haber migrado todos los discos físicos y que éstos estén presentes en los discos virtuales correctos.

Expansión de la capacidad del disco virtual

La capacidad de un disco virtual se puede ampliar en línea mediante la Expansión de capacidad en línea/Reconfiguración (OCE/Reconfiguración). OCE/Reconfiguración es un proceso que permite agregar capacidad de almacenamiento a un disco virtual existente. En la mayoría de los casos, es posible agregar capacidad de almacenamiento adicional sin tener que poner el sistema fuera de línea.

NOTA: No obstante, si es necesario agregar un disco físico adicional y el sistema no admite el intercambio en caliente, se debe apagar el sistema.

La OCE/Reconfiguración le permite aumentar la capacidad total de almacenamiento de un disco virtual al integrar el almacenamiento sin utilizar con el disco virtual.

Los datos son accesibles mientras se añaden los discos físicos (si el sistema admite el intercambio en caliente) y mientras se redistribuyen los datos en el disco virtual.

Para el volumen, RAID 1 y RAID 10, OCE/Reconfiguración amplía el disco virtual al utilizar el espacio disponible de los discos físicos, que han sido miembros del disco virtual. Para RAID 0 y RAID 5, se puede obtener capacidad adicional al agregar discos físicos al disco virtual.

Cableado de las unidades para S140

PRECAUCIÓN: Muchas de las reparaciones deben ser realizadas únicamente por un técnico de servicio autorizado. El usuario debe llevar a cabo únicamente las tareas de solución de problemas y las reparaciones sencillas autorizadas en la documentación del producto o indicadas por el personal de servicio y de asistencia en línea o telefónica. Los daños causados por reparaciones no autorizadas por Dell no están cubiertos por la garantía. Lea y siga las instrucciones de seguridad que se envían con el producto.

NOTA: Para obtener información sobre la extracción y reinstalación de piezas del sistema, consulte el Manual del propietario de sistemas PowerEdge dell.com/poweredgemanuals.

En esta sección se proporcionan detalles acerca de la información sobre el cableado para la controladora PERC S140 integrada.

NOTA: Para obtener más información sobre el cableado de SSD PCIe NVMe y SATA para S140, consulte el manual del propietario de su sistema en dell.com/poweredgemanuals.

1. Apague el sistema, incluidos los periféricos conectados, y desconéctelo de la toma eléctrica y de los periféricos.

NOTA: Se recomienda utilizar siempre una alfombrilla y una muñequera antiestáticas al manipular los componentes del interior del sistema.

2. Extraiga la cubierta del sistema.

3. Ubique los conectores J_SATA A y J_SATA B en la placa base.

4. Conecte los conectores J_SATA A y J_SATA B de los dispositivos AHCI a los conectores de cable correspondientes en la placa posterior utilizando los cables SATA.

NOTA: El primer dispositivo de AHCI proporciona conectividad a las unidades disponibles en los puertos 0–5 y el segundo dispositivo AHCI proporciona conectividad a las unidades disponibles en los puertos 6–13. Para obtener más información sobre la conectividad de discos para los dispositivos AHCI, consulte [Conectividad de disco para dispositivos AHCI](#).

5. Instale la cubierta del sistema.

6. Encienda el sistema.

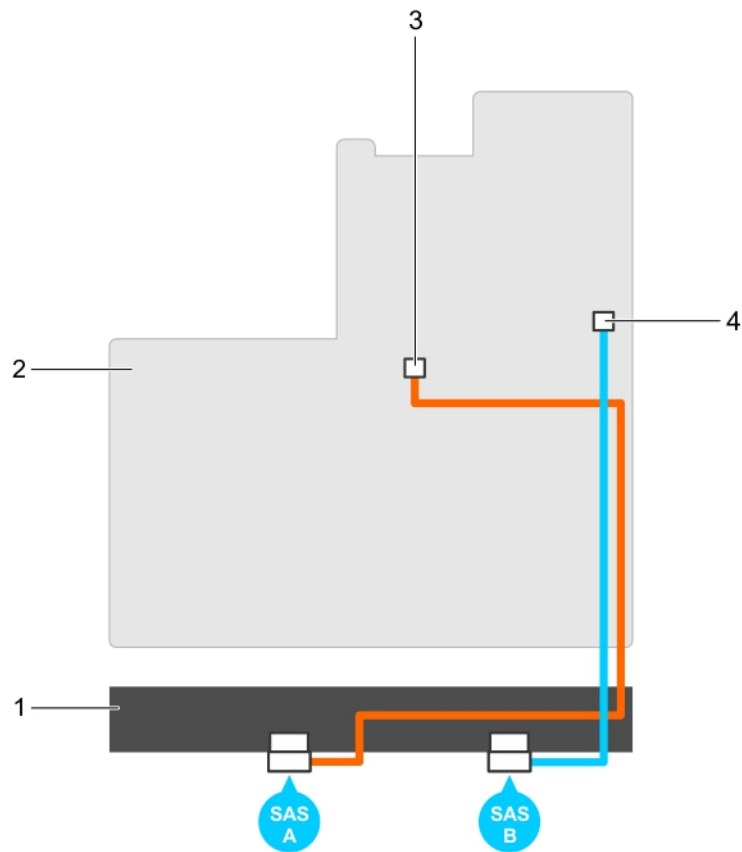


Ilustración 1. Cableado de la controladora S140

- 1. Plano posterior
- 2. Placa base
- 3. conector en el primer dispositivo AHCI (J_SATA A)
- 4. conector en el segundo dispositivo AHCI (J_SATA B)

Temas:

- [Conectividad de disco para dispositivos AHCI](#)

Conectividad de disco para dispositivos AHCI

La controladora S140 admite sistemas hasta con dos dispositivos AHCI. Para los sistemas con dos dispositivos AHCI, el primer dispositivo AHCI conecta las unidades desde los puertos 0-5 y el segundo dispositivo AHCI conecta las unidades desde los puertos 6-13.

En la siguiente tabla, se proporciona información acerca de la conectividad de los discos a los dispositivos AHCI compatibles con los sistemas PowerEdge de 14.^a generación.

Tabla 7. Conectividad de disco para dispositivos AHCI

Conjunto de chips	Plataforma	Dispositivo AHCI 1	Dispositivo AHCI 2
Intel C621 (conjunto de chips serie C620)	PowerEdge R640, R740, R740xd, R940 y C6420	0-5	6-13

Utilidad de configuración del BIOS

La utilidad de configuración del BIOS, también conocida como Ctrl+R o ROM de opción (OPROM), es una aplicación de administración del almacenamiento integrada en el BIOS del sistema y a la que se puede acceder mediante F2 durante el inicio del sistema, que configura y mantiene los grupos de discos RAID y discos virtuales en unidades SATA. La **BIOS Configuration Utility (Ctrl+R) (Utilidad de configuración del BIOS [Ctrl+R])** es independiente del sistema operativo.

- NOTA:** Utilice Ctrl+R para la configuración inicial y la recuperación ante desastres. Puede utilizar las funciones avanzadas a través de las aplicaciones de OpenManage Storage Management.
- NOTA:** No se admite la configuración de SSD PCIe NVMe mediante la utilidad de configuración del BIOS.
- NOTA:** Asegúrese de solo utilizar la utilidad de configuración de UEFI de S140 para configurar SSD PCIe NVMe durante el preinicio. Para activar el modo de RAID para SSD PCIe NVMe, consulte [Configuración de SSD PCIe NVMe en modo de RAID](#).
- NOTA:** No se admite la configuración de RAID mediante OPROM en sistemas con SSD PCIe NVMe.

En las secciones siguientes, se proporciona información sobre el uso de **Ctrl+R**. Para obtener más información, consulte la opción de ayuda en línea al presionar F1 en **Ctrl+R**.

En la siguiente tabla, se indican las tareas admitidas o no admitidas por PERC S140 en la **Ctrl+R**.

Tabla 8. Tareas de la Utilidad de configuración del BIOS (Ctrl+R)

Tareas de PERC S140	Admitido por S140
Activar alarma	No
Desactivar alarma	No
Silenciar alarma	No
Probar alarma	No
Establecer porcentaje de revisión de congruencia	No
Reexplorar controladora	Sí
Crear disco virtual	Sí

Temas:

- [Acceso a la utilidad de configuración del BIOS](#)
- [Salida de la Utilidad de configuración del BIOS](#)
- [Inicialización de los discos físicos](#)
- [Creación de los discos virtuales](#)
- [Eliminación de los discos virtuales](#)
- [Intercambio de dos discos virtuales](#)
- [Administración de los discos de repuesto dinámico](#)
- [Visualización de los detalles de los discos físicos](#)
- [Visualización de los detalles de los discos virtuales](#)
- [Reexploración de los discos](#)
- [Opciones de controladora](#)
- [Continue to Boot \(Continuar proceso de inicio\)](#)

Acceso a la utilidad de configuración del BIOS

1. Encienda el sistema.

2. Mientras el sistema se inicia, presione Ctrl+R para iniciar en la utilidad de configuración del BIOS.



PRECAUCIÓN: Si la controladora SATA no está configurada en el modo RAID, es posible que se destruyan datos. Asegúrese de realizar copias de seguridad de todos los datos antes de cambiar de modo.



NOTA: Si la BIOS Configuration Utility <Ctrl><R> (Utilidad de configuración del BIOS <Ctrl><R>) no aparece y el sistema utiliza una PERC S140, presione F2 para acceder al BIOS del sistema. En el campo SATA Settings (Configuración de SATA), asegúrese de que la controladora SATA se ha establecido en modo RAID. Si los valores son correctos y la Utilidad de configuración del BIOS <Ctrl><R> no aparece, póngase en contacto con el soporte de Dell en www.dell.com/supportdell.com/support.

Salida de la Utilidad de configuración del BIOS

1. Presione "Esc" en cualquier pantalla de menú. Aparecerá un cuadro de diálogo para confirmar su selección.
2. Seleccione "C" para salir o presione "Esc" para cancelar.

Inicialización de los discos físicos

Los discos físicos nuevos se deben convertir a discos con capacidad de RAID antes de que se puedan utilizar. Al convertir un disco a un disco con capacidad de RAID, la información de configuración de la controladora se graba en el disco físico.

Los discos físicos con los estados siguientes se pueden inicializar:

- **Non-RAID (No RAID):** un disco físico no configurado por PERC S140.
- **Ready (Listo):** no contiene datos almacenados, pero incluye información de configuración de PERC S140.

NOTA: Los discos físicos que están en línea no se pueden convertir a discos No RAID ni con capacidad RAID.

1. Acceda a la utilidad de configuración del BIOS. Consulte [Acceso a la utilidad de configuración del BIOS](#).
2. En el campo **Main Menu (Menú principal)** utilice las teclas de flecha para seleccionar la opción **Initialize Physical Disks (Inicializar discos físicos)**.
3. Pulse Intro. Se muestra la pantalla **Initializing the physical disks (Inicialización de discos físicos)**.

Conversión a discos RAID



AVISO: Es posible que se pierdan datos al convertir un disco a un disco RAID.

1. Acceda a la utilidad de configuración del BIOS. Consulte [Acceso a la utilidad de configuración del BIOS](#).
2. Utilice las teclas de flecha para seleccionar el menú **Initializing the physical disks (Inicialización de los discos físicos)** y pulse "Enter" (Intro).
3. Seleccione **Convert to RAID disk (Convertir a disco RAID)** y presione "Enter" (Intro).
4. Pulse "C" para continuar.
5. En el menú **Physical Disks (Discos físicos)**, utilice las teclas de flecha para moverse entre los discos físicos y presione "Insert" (Insertar) para seleccionar el disco físico deseado.
6. Pulse Intro. El disco físico seleccionado se convierte a un disco con capacidad RAID.

Conversión a discos No RAID



AVISO: Es posible que se pierdan datos al convertir un disco a un disco no RAID.

1. Acceda a la utilidad de configuración del BIOS. Consulte [Acceso a la utilidad de configuración del BIOS](#).
2. Utilice las teclas de flecha para seleccionar el menú **Initializing the physical disks (Inicialización de los discos físicos)** y pulse "Enter" (Intro).
3. Seleccione **Convert to Non-RAID Disk (Convertir a disco No RAID)** y presione "Enter" (Intro).
4. Pulse "C" para continuar.

5. En el menú **Physical Disks (Discos físicos)**, utilice las teclas de flecha para moverse entre los discos físicos y presione "Insert" (Insertar) para seleccionar el disco físico deseado.
6. Pulse Intro.
El disco físico seleccionado se convierte en disco no RAID.

Creación de los discos virtuales

1. Abra la **BIOS Configuration utility (Utilidad de configuración del BIOS)**. Consulte [Acceso a la utilidad de configuración del BIOS](#).
2. Seleccione **Create Virtual Disks (Crear discos virtuales)** de la pantalla **Main Menu (Menú principal)** y presione <Intro>.
NOTA: La controladora S140 admite un máximo de 30 discos virtuales por cada disco físico. No se puede modificar ninguna configuración en UEFI u OPRM si el número de discos virtuales supera el límite máximo de 30. Para obtener más información sobre la solución de este problema, consulte [No se pueden modificar los valores de configuración de la función en UEFI o ROM opcional](#).
3. En el campo **Physical Disks (Discos físicos)**, seleccione el disco físico en el que desea crear un disco virtual:
 - a) Para seleccionar un disco físico, presione "Insert" (Insertar).
 - b) Tras seleccionar el disco físico que debe incluirse en el disco virtual, presione "Enter" (Intro).
4. En el campo **User Input (Entrada de usuario)**, utilice las teclas de flecha para seleccionar un tipo de disco virtual (nivel RAID) y presione "Enter" (Intro).
5. Seleccione un tamaño para el disco virtual en función del espacio libre disponible en los discos físicos y presione "Enter" (Intro).
6. En el campo **User Input (Entrada de usuario)**, seleccione un **Caching Mode (Modo de caché)**. Pulse Intro.
7. Presione "C" para confirmar que desea crear el disco virtual.

Selección de tamaños de disco virtual durante la creación de un disco virtual

Para crear un tamaño de disco virtual de < 2199 TB:

1. Utilice las teclas de flecha hacia arriba o Avanzar página para seleccionar un tamaño que se muestre en forma creciente o utilice las teclas de flecha abajo o Retroceder página para seleccionar un tamaño que se muestre en forma decreciente.
NOTA: Para aumentar 10 unidades de tamaño utilice la tecla Avanzar página y para aumentar una unidad de tamaño utilice la tecla de la flecha hacia arriba y viceversa.
2. Continúe con [Creación de los discos virtuales](#).

Para crear un tamaño de disco virtual de > 2199 TB

1. Presione la tecla Avanzar página o la flecha arriba para aumentar el tamaño del disco virtual. Al alcanzar el tamaño máximo, aparecerá un cuadro de diálogo en el campo **Entrada del usuario**. En él se le preguntará si desea limitar el tamaño del disco virtual o superar el tamaño máximo normal.
2. Presione Esc para crear un disco virtual más grande.
3. Presione la tecla Avanzar página o la flecha arriba hasta alcanzar el tamaño deseado o el máximo disponible.
4. Continúe con [Creación de los discos virtuales](#).

Eliminación de los discos virtuales

1. Abra la **BIOS Configuration utility (Utilidad de configuración del BIOS)**. Consulte [Acceso a la utilidad de configuración del BIOS](#).
2. En la pantalla **Main Menu (Menú principal)**, seleccione **Deleting Virtual Disk (Eliminar disco virtual)** mediante las teclas de flecha y presione "Enter" (Intro).
3. Seleccione cada disco virtual en el campo **Virtual Disks (Discos virtuales)** que desea eliminar. Presione "Insert" (Insertar) para confirmar cada selección.
4. Pulse Intro.
PRECAUCIÓN: Eliminar un disco virtual definitivamente destruye todos los datos que contiene el disco virtual, así como el disco virtual en sí. Esta acción no se puede deshacer.
5. Presione "C" para confirmar la eliminación.

NOTA: Cuando un disco virtual degradado o con errores de un sistema se agrega en otro sistema, y si el número de discos virtuales excede el límite máximo de 30, no se pueden eliminar los discos virtuales que se encuentran en los estados Normal o Preparado.

Intercambio de dos discos virtuales

1. Abra la **BIOS Configuration utility (Utilidad de configuración del BIOS)**. Consulte [Acceso a la utilidad de configuración del BIOS](#).
2. En la pantalla **Menú principal**, seleccione el **Intercambio de dos discos virtuales** y pulse Intro.
3. Utilice las teclas de flecha para resaltar un disco virtual en el campo **Virtual Disk (Disco virtual)**. Pulse Insertar.
4. Utilice las teclas de flecha para seleccionar otro disco virtual. Pulse Insertar.
5. Pulse Intro para intercambiar los discos virtuales.

NOTA: Solo se pueden intercambiar dos discos virtuales a la vez.

NOTA: Cuando se crean hasta 30 discos virtuales y se intercambian los discos virtuales mediante la Utilidad de configuración del BIOS, el orden del disco virtual en la ROM de opción (OPROM) será diferente al orden del disco virtual en el sistema operativo.

Administración de los discos de repuesto dinámico

La pantalla **Manage Hot Spare(s)** (Administrar repuestos dinámicos) le permite asignar o desasignar repuestos dinámicos globales o dedicados.

1. Abra la BIOS Configuration utility (Utilidad de configuración del BIOS). Consulte [Acceso a la utilidad de configuración del BIOS](#).
2. En la pantalla **Main Menu (Menú principal)**, utilice las teclas de flecha para seleccionar **Manage Hot Spare(s)** (Administrar repuestos dinámicos) y presione <Intro>.

Se abrirá la pantalla **Manage Hot Spare(s)** (Administrar repuestos dinámicos):

- discos de repuesto dinámico globales
- discos de repuesto dinámico dedicados

Asignación de discos de repuesto dinámico globales

Un disco de repuesto dinámico global es un disco físico de respaldo que puede ser utilizado por cualquier disco virtual redundante. No está asignado (dedicado) a ningún disco virtual específico. Por lo general, los discos virtuales pueden recompilarse mediante un disco de repuesto dinámico global, siempre y cuando el repuesto dinámico global no forme parte del disco virtual y posea capacidad disponible suficiente. A diferencia de un repuesto dinámico dedicado, un repuesto dinámico global se puede asignar en cualquier momento, incluso cuando se están ejecutando tareas en los discos virtuales.

NOTA: Un repuesto dinámico se puede crear únicamente si un disco físico se encuentra en estado **Ready (Listo)** o **Normal en el campo Physical Disks (Discos físicos)**. Si el disco físico se encuentra en estado **Online (En línea)**, el disco está siendo utilizado por un disco virtual y no se puede seleccionar como repuesto dinámico.

Realice el procedimiento siguiente para asignar un disco de repuesto dinámico global:

1. Abra la **BIOS Configuration utility (Utilidad de configuración del BIOS)**. Consulte [Acceso a la utilidad de configuración del BIOS](#).
2. En la pantalla **Main Menu (Menú principal)**, seleccione **Manage Hot Spare (Administrar repuesto dinámico)** y presione <Intro>.
3. Seleccione **Assign Global Hot Spare(s) (Asignar repuestos dinámicos globales)**. Presione <Intro>.
4. Utilice la tecla de flecha hacia arriba o abajo para seleccionar uno o más discos físicos para utilizar como repuestos dinámicos globales. Pulse <Insertar>.
5. Presione <Intro> para agregar el repuesto dinámico global.
6. Presione la tecla <C> para confirmar la acción.

Asignación de discos de repuesto dinámico dedicados

Un repuesto dinámico dedicado es un disco físico de respaldo para el disco virtual redundante al que está asignado. El disco físico que se utiliza como repuesto dinámico dedicado no puede ser miembro de un disco virtual existente. Cuando se activa el repuesto dinámico, se convierte en el contenedor de los datos del disco físico miembro del volumen que ha fallado, sin interrumpir el sistema ni requerir de

intervención manual. Un repuesto dinámico dedicado se puede asignar a cualquier disco virtual redundante; como máximo, se pueden asignar hasta cuatro repuestos dinámicos a un disco virtual. El repuesto dinámico dedicado no puede asignarse mientras se esté ejecutando una tarea en el disco virtual.

NOTA: Un disco virtual se marca como **Failed (Ha fallado)** o **Degraded (Degradado)** si un disco físico notifica un estado **Failed (Ha fallado)** o si el cable SAS/SATA está conectado al disco físico o si el cable de alimentación está desconectado.

NOTA: Si un disco virtual con un repuesto dinámico dedicado asignado se borra, también se borra el repuesto dinámico dedicado y el estado del disco físico cambia a **Ready (Listo)**.

Realice el siguiente procedimiento para asignar un disco de repuesto dinámico dedicado:

1. Acceda a la **BIOS Configuration Utility (Utilidad de configuración del BIOS)**. Consulte [Acceso a la utilidad de configuración del BIOS](#).
2. En la pantalla **Main Menu (Menú principal)**, seleccione **Manage Hot Spare (Administrar repuesto dinámico)** y presione "Enter" (Intro).
3. Seleccione **Assign Dedicated Hot Spare (Asignar repuesto dinámico dedicado)**. Pulse Intro.
4. Utilice la tecla de flecha hacia arriba o abajo para seleccionar un disco físico para utilizar como repuesto dinámico dedicado y presione "Insert" (Insertar).
5. Presione "Enter" (Intro) para agregar el repuesto dinámico dedicado.
6. Presione la tecla "C" para confirmar la acción.

Desasignar discos de repuesto dinámico

1. Abra la **BIOS Configuration utility (Utilidad de configuración del BIOS)**. Consulte [Acceso a la utilidad de configuración del BIOS](#).
2. En la pantalla **Main Menu (Menú principal)**, seleccione **Manage Hot Spare (Administrar repuesto dinámico)** y presione "Enter" (Intro).
3. Seleccione **Unassign Hot Spare (Desasignar repuesto dinámico)**. Pulse Intro.
4. Utilice la tecla de flecha hacia arriba o abajo para seleccionar el disco físico que se deba eliminar como repuesto dinámico.
5. Pulse "Insert" (Insertar). Para eliminar el repuesto dinámico, presione "Enter" (Intro).
6. Presione la tecla "C" para confirmar la acción.

Visualización de los detalles de los discos físicos

1. Abra la **BIOS Configuration utility (Utilidad de configuración del BIOS)**. Consulte [Acceso a la utilidad de configuración del BIOS](#).
2. En la pantalla **Main Menu (Menú principal)**, seleccione **View Physical Disk Details (Ver detalles del disco físico)** y presione <Intro>.
3. Utilice las teclas de flecha para seleccionar un disco físico.
4. Los siguientes detalles de los discos físicos se muestran:
 - a) Número del disco físico
 - b) Número de canal
 - c) Tamaño del disco físico
 - d) Estado del disco físico: **Non-RAID/Ready/Online** (No Raid/Listo/En línea)
 - e) Cantidad de espacio libre
 - f) Fabricante y número de modelo
 - g) Dirección mundial
 - h) Política de caché SATA (Habilitada o Deshabilitada)
 - i) Estado S.M.A.R.T.: Error (si se descubre un disco con error S.M.A.R.T.)
5. Presione <Esc> para volver a la ventana principal.

Visualización de los detalles de los discos virtuales

1. Abra la **BIOS Configuration utility (Utilidad de configuración del BIOS)**. Consulte [Acceso a la utilidad de configuración del BIOS](#).
2. En la pantalla **Main Menu (Menú principal)**, seleccione **View Virtual Disk Details (Ver detalles del disco virtual)** y presione <Intro>.
3. Utilice las teclas de flecha para seleccionar un disco virtual.
4. Los siguientes detalles de los discos virtuales se muestran:
 - a) Número de disco virtual

- b) Nivel RAID
- c) Tamaño
- d) Estado (**Read Ahead/Write Back [Lectura anticipada/Escritura no simultánea]**, **No Read Ahead/Write Back [Sin lectura anticipada/Escritura no simultánea]**, **Read Ahead/Write Through [Lectura anticipada/Escritura simultánea]**, **No Read Ahead/Write Through [Sin lectura anticipada/Escritura simultánea]**).

5. Presione <Esc> para volver a la ventana principal.

NOTA: En el campo **Physical Disks (Discos físicos)** se indican los discos físicos incluidos en el disco virtual y resaltados en texto en verde.

Reexploración de los discos

Esta opción le permite ver la lista de discos virtuales y físicos existentes.

NOTA: Es posible que la opción **Reexaminar los discos** tarde de 10 a 20 segundos en mostrar la lista de discos, en función del número de discos disponibles en el sistema.

1. Abra la **Dell PERC S140 Configuration Utility (Utilidad de configuración de Dell PERC S140)**. Consulte [Entrada a la Utilidad de configuración de DELL PERC S140](#).
2. Haga clic en **Controller Management (Administración de la controladora)**, > **Rescan Disks (Reexplorar discos)**. Aparecerá la pantalla **Rescan Disks (Reexplorar discos)**. Proporciona información sobre las últimas configuraciones de discos virtuales y físicos.

Opciones de controladora

La característica **Controller Options (Opciones de controladora)** lo ayuda a activar la opción **BIOS Stop on Error (Detención del BIOS al producirse un error)**. El proceso de inicio se pausa cuando **Pause if... (Pausar si...)** está activada y un disco virtual cambia al estado **Degraded (Degradado)** o **Failed (Error)**. Presione "Entrar" (Intro) para continuar con el inicio.

Consulte el mensaje de error que aparece en la ventana. Si la opción **Pause... (Pausa...)** se establece en **OFF (Desactivado)**, el mensaje de error se muestra brevemente pero el sistema continúa con el inicio.

1. Abra la **BIOS Configuration utility (Utilidad de configuración del BIOS)**. Consulte [Entering the BIOS Configuration Utility \(Acceso a la utilidad de configuración del BIOS\)](#).
2. En la pantalla **Main Menu (Menú principal)**, utilice las teclas de flecha para seleccionar **Controller Options (Opciones de controladora)**.
3. En el campo **Controller Options (Opciones de controladora)** utilice las teclas de flecha arriba o abajo para desplazarse hasta la opción deseada de la controladora.
 - a) **Pause if Degraded (Pausa si degradado)**

Si se establece en **ON (Activado)**, el BIOS detiene el inicio cuando se encuentra un disco virtual degradado.

Presione <Intro> para intercambiar entre **ON (Activado)** y **OFF (Desactivado)**.
 - b) **Pause if Failed (Pausa si error)**

Si se establece en **ON (Activado)**, el BIOS detiene el inicio cuando se encuentra un disco virtual con que ha fallado.

Presione <Intro> para intercambiar entre **ON (Activado)** y **OFF (Desactivado)**.
 - c) **Administrar política de caché de escritura de los discos físicos**
 - Si la opción está establecida en **Default (predeterminado)**:
 - La política de caché de escritura de discos físicos está activada para SSD y HDD de 3 Gbps de ancho de banda.
 - La función de caché de escritura de discos físicos está desactivada para HDD de 6 Gbps de ancho de banda.
 - Si la opción está establecida en **Enable (Activar)**, la función está activada en el disco seleccionado.
 - Si la opción está establecida en **Disable (Desactivar)**, la función está desactivada en el disco seleccionado.
4. Presione "Esc" para volver a la ventana principal.

Continue to Boot (Continuar proceso de inicio)

1. Abra la **BIOS Configuration utility (Utilidad de configuración del BIOS)**. Consulte [Acceso a la utilidad de configuración del BIOS](#).
2. En la pantalla **Main Menu (Menú principal)**, utilice las teclas de flecha para seleccionar la opción **Continue to Boot (Continuar proceso de inicio)**.

El sistema se reiniciará normalmente.

Utilidad de configuración RAID UEFI

La utilidad de configuración de RAID UEFI (Unified Extensible Firmware Interface) es una aplicación de administración del almacenamiento integrada en el BIOS del sistema F2. Se utiliza para configurar y administrar RAID, discos virtuales y discos físicos. La utilidad es independiente del sistema operativo.

- i** **NOTA:** En las secciones siguientes, se proporciona información sobre el uso de la utilidad de configuración de RAID UEFI. Para obtener más información, consulte la opción de ayuda en línea en la utilidad de configuración de RAID UEFI.
- i** **NOTA:** Asegúrese de solo utilizar la utilidad de configuración de UEFI de S140 para configurar SSD PCIe NVMe durante el preinicio. Para activar el modo de RAID para SSD PCIe NVMe, consulte [Configuración de SSD PCIe NVMe en modo de RAID](#)
- i** **NOTA:** Utilice la utilidad de configuración RAID UEFI para la configuración inicial.

Temas:

- [Entrada a la Utilidad de configuración de DELL PERC S140](#)
- [Salida de la Utilidad de configuración de DELL PERC S140](#)
- [Administración de la controladora](#)
- [Administración de discos virtuales](#)
- [Administración de discos físicos](#)

Entrada a la Utilidad de configuración de DELL PERC S140

1. Encienda el sistema.
2. Mientras el sistema se inicia, pulse <F2> para abrir la **Configuración del sistema**. Se mostrará la lista de elementos de menú en la pantalla **System Setup Main Menu (Menú principal de la configuración del sistema)**.
3. Haga clic en **Configuración del dispositivo**. **Configuración del dispositivo** muestra una lista de los puertos NIC y todas las opciones de la utilidad de configuración de la S140. Para acceder al menú de administración de la controladora, utilice las flechas del teclado o el ratón.
 - i** **NOTA:** Para obtener más información acerca de todas las opciones, haga clic en **Ayuda** en la esquina superior derecha de la pantalla del navegador. La información de ayuda para los menús de opción individual también se puede ver desplazándose hacia abajo en cada opción.
 - i** **NOTA:** Algunas de las opciones de la utilidad de configuración de RAID de UEFI no están incluidas si la controladora no admite la correspondiente característica. También es posible que las opciones estén atenuadas si la característica no es admitida en la configuración existente.
4. Haga clic en **Utilidad de configuración de Dell PERC S140**. Muestra la lista de **Opciones de configuración**:

Tabla 9. Opciones de configuración

Administración de controladoras	le permite configurar, administrar y ver las propiedades de la controladora.
Administración de discos virtuales	le permite configurar, administrar y ver las propiedades de los discos virtuales.
Administración de discos físicos	le permite configurar, administrar, ver y realizar diversas operaciones en las propiedades de los discos físicos.

NOTA: Cargar los valores predeterminados en esta página al hacer clic en el botón Predeterminado no ocasionará ningún cambio en la configuración de la controladora.

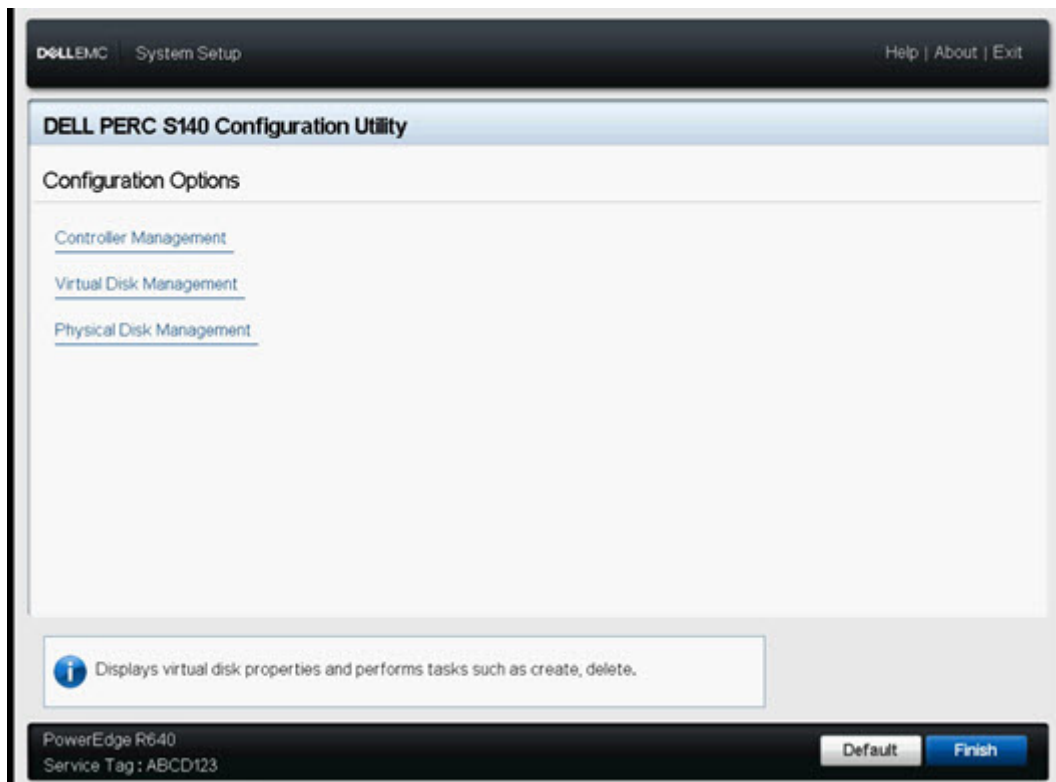


Ilustración 2. Utilidad de configuración de Dell PERC S140

Salida de la Utilidad de configuración de DELL PERC S140

Para salir de la utilidad y volver a la pantalla de Configuración del sistema, haga clic en **Finish (Finalizar)** en la esquina inferior derecha de la pantalla.

Administración de la controladora

Visualización de las propiedades de la controladora

La pantalla **View Controller Information (Ver información de la controladora)** le permite ver las propiedades de la controladora del firmware.

En la pantalla **System Setup Main Menu (Menú principal de la configuración del sistema)**, haga clic en **Device Settings (Configuración de los dispositivos) > Dell PERC S140 Configuration Utility (Utilidad de configuración Dell PERC S140) > Controller Management (Administración de controladora) > View Controller Information (Ver información de la controladora)**.

La tabla explica los detalles de la pantalla **View Controller Information (Ver información de la controladora)**:

Tabla 10. Visualización de información de la controladora

Elemento del menú	Descripción
Id. de PCI	Muestra la ID de PCI.
Recuento de discos físicos	Muestra el número total de discos físicos disponibles en el sistema.
Recuento de discos virtuales	Muestra el número total de discos virtuales disponibles.

Versión del controlador de UEFI

Tiempo de generación del firmware

Muestra la versión de controlador para UEFI instalado en el sistema.

Muestra la hora y fecha en la que el firmware se actualizó por última vez.

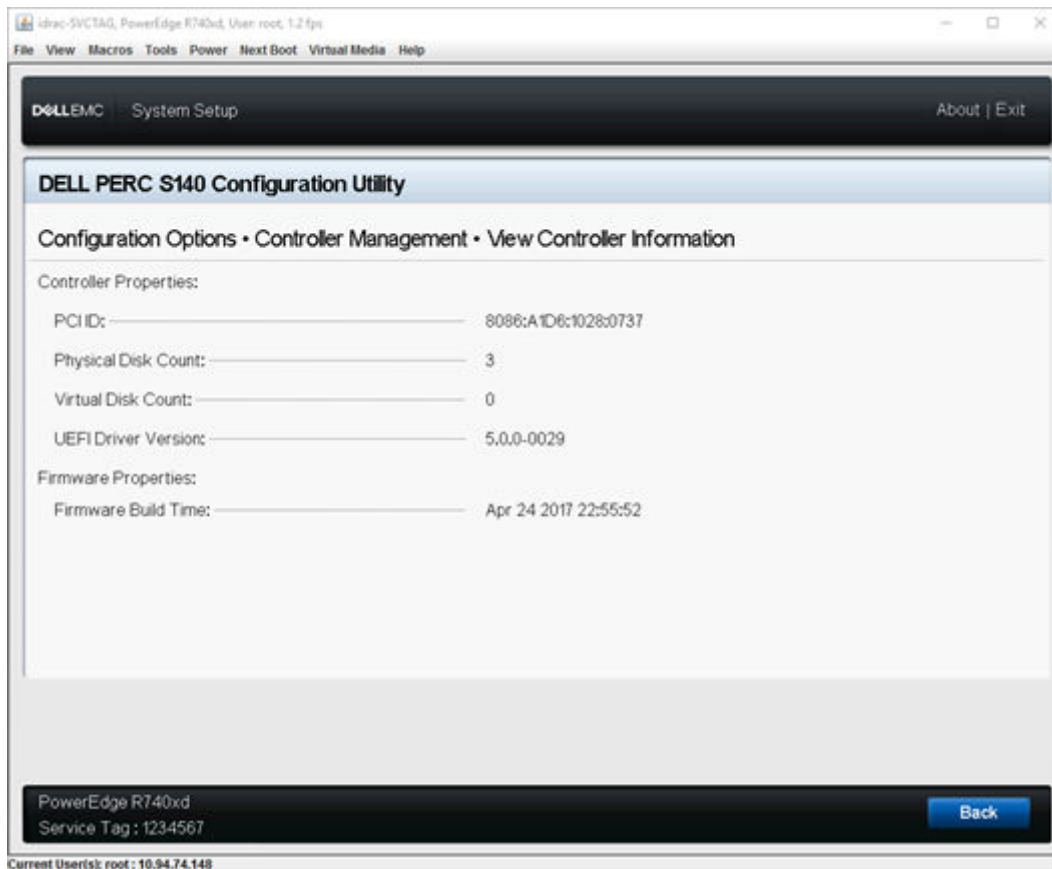


Ilustración 3. View Controller Information (Ver información de la controladora)

Cambio del orden de inicio de los discos virtuales

Set Bootable Device (Establecer dispositivo de inicio) le permite cambiar el orden de inicio de los discos virtuales.

1. Abra la **Dell PERC S140 Configuration Utility (Utilidad de configuración de Dell PERC S140)**. Consulte [Entrada a la Utilidad de configuración de DELL PERC S140](#).
2. Haga clic en **Controller Management (Administración de la controladora)**, > **Change Controller Properties (Cambiar propiedades de la controladora)**.
3. Haga clic en **Set Bootable Device (Establecer dispositivo de inicio)**.
Se muestra el cuadro de diálogo **Change Order (Cambiar orden)** con la lista de discos virtuales disponibles.
4. Utilice las teclas de flecha para establecer un disco virtual y + o - para cambiar el orden de los discos virtuales que necesitan iniciarse en primer lugar.
5. Haga clic en **Ok**.
Se muestran cambios en el orden de inicio de los discos virtuales.

Detención del inicio del sistema si hay error crítico del BIOS

La pantalla **Change Controller Properties (Cambiar propiedades de la controladora)** permite activar o desactivar la opción para detener el inicio del sistema si hay errores críticos del BIOS que requieran la intervención manual.

1. Abra la **Dell PERC S140 Configuration Utility (Utilidad de configuración de Dell PERC S140)**. Consulte [Entrada a la Utilidad de configuración de DELL PERC S140](#).

2. Haga clic en **Controller Management (Administración de la controladora)**, > **Change Controller Properties (Cambiar propiedades de la controladora)**.
3. Puede activar o desactivar la opción **Permitir detención del BIOS al producirse un error**.

Conversión de disco físico a disco no RAID

1. Abra la **Dell PERC S140 Configuration Utility (Utilidad de configuración de Dell PERC S140)**. Consulte [Entrada a la Utilidad de configuración de DELL PERC S140](#).
2. Haga clic en **Controller Management (Administración de la controladora)** > **Convert to Non-RAID Disk (Convertir a disco No RAID)**.
3. Seleccione el tipo de interfaz.
4. Seleccione los **physical disks (discos físicos)**. Haga clic en **Check All (Marcar todos)** para seleccionar todos los discos disponibles.
5. Haga clic en **Aplicar cambios**.

Conversión de disco físico a disco con capacidad RAID

PRECAUCIÓN: Cualquier dato existente en el disco se perderá durante esta operación. Asegúrese de hacer una copia de seguridad de los datos importantes antes de convertir el disco físico a un disco con capacidad RAID.

1. Abra la **Dell PERC S140 Configuration Utility (Utilidad de configuración de Dell PERC S140)**. Consulte [Entrada a la Utilidad de configuración de DELL PERC S140](#).
2. Haga clic en **Controller Management (Administración de la controladora)** > **Convert to RAID Capable Disk (Convertir a discos con capacidad RAID)**.
3. Seleccione el tipo de RAID.
NOTA: El tipo de RAID no estará disponible si ya se ha configurado un RAID. Para activar el tipo de RAID, convierta el disco en un disco no RAID (consulte [Converting physical disk to Non-RAID disk \[Conversión de disco físico a disco no RAID\]](#)) y, a continuación, conviértalos de nuevo a discos con capacidad RAID.
4. Seleccione el tipo de interfaz de disco.
5. Seleccione el disco físico para convertir a disco con capacidad RAID. Si desea seleccionar todos los discos disponibles, seleccione **Check All (Marcar todos)**.
6. Haga clic en **Apply Changes (Aplicar cambios)** para enviar los cambios seleccionados.

Reexploración de los discos

Esta opción le permite ver la lista de discos virtuales y físicos existentes.

NOTA: Es posible que la opción **Reexaminar los discos** tarde de 10 a 20 segundos en mostrar la lista de discos, en función del número de discos disponibles en el sistema.

1. Abra la **Dell PERC S140 Configuration Utility (Utilidad de configuración de Dell PERC S140)**. Consulte [Entrada a la Utilidad de configuración de DELL PERC S140](#).
2. Haga clic en **Controller Management (Administración de la controladora)**, > **Rescan Disks (Reexplorar discos)**. Aparecerá la pantalla **Rescan Disks (Reexplorar discos)**. Proporciona información sobre las últimas configuraciones de discos virtuales y físicos.

Administración de discos virtuales

Esta sección le permite crear, administrar y eliminar discos virtuales. También puede ver y modificar algunas propiedades del disco físico asociado.

Configuración de RAID Windows

NOTA: Para activar el modo de RAID para SSD PCIe NVMe, consulte [Configuración de SSD PCIe NVMe en modo de RAID](#).

1. Abra la **Utilidad de configuración Dell PERC S140**. Consulte [Entrada a la Utilidad de configuración de DELL PERC S140](#).
2. Haga clic en **Administración de la controladora** → **Convertir a discos con capacidad RAID**.
3. Seleccione el tipo de RAID **RAID de Windows**.
4. Seleccione el **Tipo de interfaz**.
Las opciones son SATA y NVMe.
5. Seleccione el disco físico y haga clic en **Aplicar cambios**.
Aparece un mensaje de confirmación.
6. Haga clic en **Sí** para continuar.
7. Haga clic en **Volver** para volver a la pantalla Opciones de configuración.
8. Después de convertir los discos físicos, haga clic en **Administración de discos virtuales** en la pantalla **Opciones de configuración**.
9. Haga clic en **Crear discos virtuales**.
10. Haga clic en **Select the Physical Disk (Seleccionar el disco físico)**.
11. Seleccione el tipo de interfaz, el tipo de medio, el tamaño de sectores y los discos físicos.
12. Haga clic en **Aplicar cambios**.
13. Ingrese el tamaño del disco virtual y seleccione la **Unidad de tamaño del disco virtual**.
i **NOTA: Se recomienda seleccionar la unidad antes de especificar el valor del tamaño del disco. Cambiar la unidad después de ingresar el valor puede cambiar el tamaño del disco.**
14. Seleccione la **Política de caché de lectura**.
15. Seleccione la **Política de caché de escritura**.
16. Seleccione la **Caché de escritura de los discos físicos**.
17. Haga clic en **Crear disco virtual**.
El disco virtual está preparado.

Configuración de RAID Linux

- i** **NOTA: La controladora S140 es compatible con RHEL 7.3, RHEL 7.4, RHEL 7.5, RHEL 7.6, RHEL 7.7, RHEL 8, SLES 12 SP2, SLES 12 SP3, SLES 15 y SLES 15 SP1. El instalador de Linux no puede detectar los discos virtuales si tiene instalados RHEL 7.1 o versiones anteriores, o SLES 11 SP3 o versiones anteriores.**
- i** **NOTA: La función RAID de Linux es compatible con todos los sistemas de 14.ª generación. Para habilitar el modo de RAID para las SSD PCIe NVMe, consulte [Configuración de SSD PCIe NVMe en modo de RAID](#). Para obtener más información sobre la instalación de SLES 15, consulte [Soporte de SUSE](#).**
1. Abra la **Utilidad de configuración de PERC S140 de Dell**. Consulte [Entrada a la Utilidad de configuración de DELL PERC S140](#).
2. Haga clic en **Administración de la controladora** → **Convertir a disco con capacidad para RAID**.
3. Seleccione el tipo de RAID **RAID de Linux**.
i **NOTA: Si la opción para elegir RAID de Linux está deshabilitada, convierta el disco a un disco no RAID (consulte [Conversión de disco físico a un disco no RAID](#)) y, a continuación, vuelva a convertirlo a un disco con capacidad para RAID (consulte [Conversión de disco físico a disco con capacidad para RAID](#)).**
4. Seleccione el **Tipo de interfaz**. Las opciones son SATA y NVMe.
5. Seleccione el disco físico y haga clic en **Aplicar cambios**.
Aparece un mensaje de confirmación.
6. Haga clic en **Sí** para continuar.
7. Haga clic en **Volver** para volver a la pantalla de opciones de configuración.
8. Después de convertir los discos físicos, haga clic en **Administración del disco virtual** en la pantalla **Opciones de configuración** y, a continuación, haga clic en **Crear discos virtuales**.
9. Seleccione el sistema operativo Linux necesario.
i **NOTA: Si selecciona el sistema operativo RHEL, se utiliza todo el espacio del disco físico en el campo Tamaño del disco virtual. Con RHEL, solo puede crear discos virtuales en todo el espacio del disco físico.**
i **NOTA: Si selecciona SLES como sistema operativo, puede crear discos virtuales en el espacio del disco físico total y parcial.**
10. Haga clic en **Select the Physical Disk (Seleccionar el disco físico)**.

11. Seleccione el tipo de interfaz, el tipo de medios, el tamaño del sector y los discos físicos.
12. Haga clic en **Aplicar cambios**.
13. Haga clic en **Crear disco virtual**.
El disco virtual está listo.

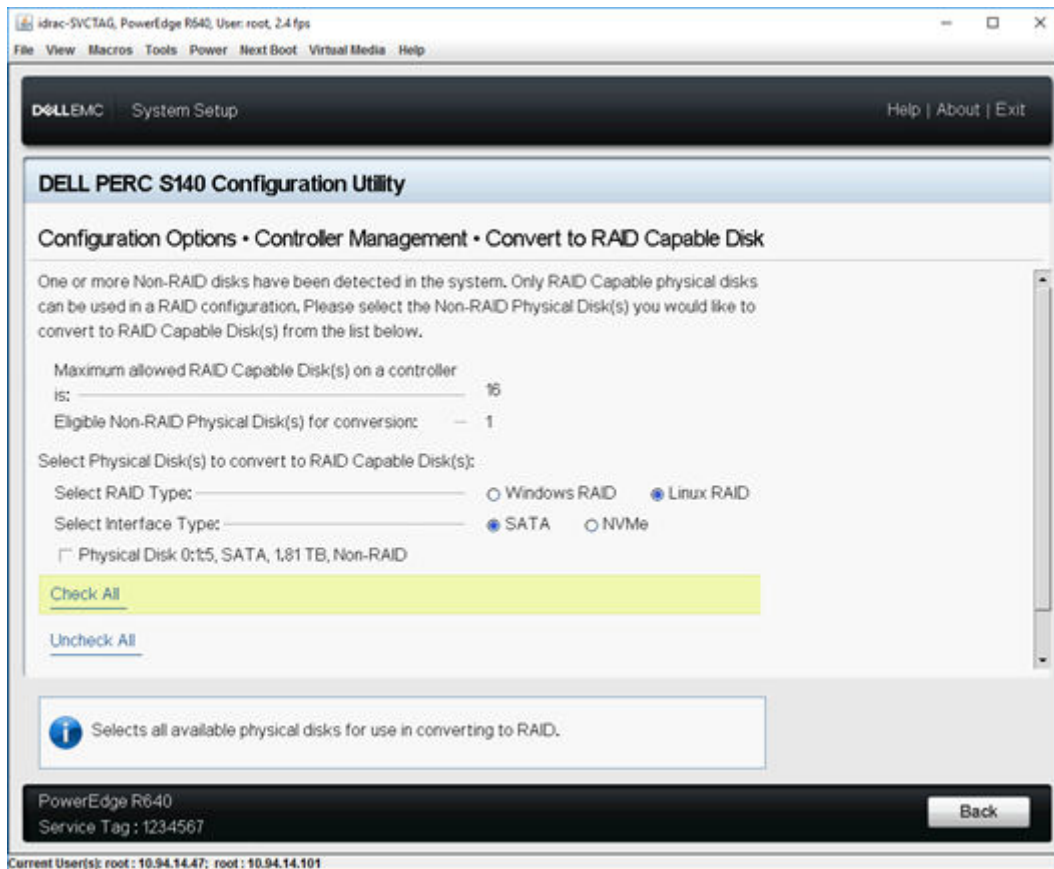


Ilustración 4. Página de convertir a selección de RAID de Linux

Configuración de RAID mixta

Si el sistema detecta configuraciones RAID combinadas con discos RAID de Linux y de Windows, la utilidad de configuración de UEFI de S140 muestra la pantalla de configuración combinada en la que se recomienda llevar a cabo las siguientes tareas:

1. Para convertir los discos RAID Linux:
 - a) En el AVISO: pantalla de CONFIGURACIÓN MIXTA, seleccione configuración de RAID **Windows**.
 - b) Seleccione los discos físicos con configuración de RAID de Linux detallada y, luego, haga clic en el enlace **CONVERT TO NON-RAID (Convertir a no RAID)**. Si no desea convertir los discos a no RAID, extraiga del sistema los discos físicos con configuraciones de RAID de Linux.
2. Para convertir los discos RAID Windows:
 - a) En el AVISO: pantalla de CONFIGURACIÓN MIXTA, seleccione configuración de RAID **Linux**.
 - b) Seleccione los discos físicos con configuración de RAID de Windows detallada y, luego, haga clic en el enlace **CONVERT TO NON-RAID (Convertir a no RAID)**. Si no desea convertir los discos a no RAID, extraiga del sistema los discos físicos con configuraciones de RAID Windows.

NOTA: La controladora S140 no es compatible con una configuración de RAID combinada. Si se detecta la configuración RAID mixta con discos RAID de Linux y de Windows, ya no podrá realizar ninguna tarea adicional hasta que borre los discos físicos o convierta los discos físicos.

Administración de las propiedades de los discos virtuales

La pantalla **Manage Virtual Disk Properties (Administrar propiedades de los discos virtuales)** le permite modificar la política de caché de escritura de discos físicos y ver el disco físico asociado junto con sus propiedades y políticas.

En el **Menú principal de la configuración del sistema**, haga clic en **Device Settings (Configuración del dispositivo) > Dell PERC S140 Configuration Utility (Utilidad de configuración Dell PERC S140) > Virtual Disk Management (Administración de discos virtuales) > Manage Virtual Disk Properties (Administrar propiedades del disco virtual)**. En la tabla, se explican los detalles de la pantalla **Manage Virtual Disk Properties (Administrar propiedades de los discos virtuales)**:

Tabla 11. Propiedades del disco virtual

Elemento del menú	Descripción
Seleccionar disco virtual	Le permite seleccionar el disco virtual en el menú desplegable
Propiedades del disco virtual	Muestra ID, nivel RAID, estado, capacidad y tamaño de sectores del disco virtual.
Id. del disco virtual	Muestra la ID del disco virtual.
Nivel RAID	Indica el nivel de RAID del disco virtual.
Estado del disco virtual	Muestra el estado del disco virtual.
Capacidad de disco virtual	Muestra la capacidad del disco virtual.
Tamaño del sector	Muestra el tamaño de sectores del disco virtual.
Políticas del disco virtual	Muestra las políticas de caché de lectura y escritura del disco virtual y la política de caché de escritura del disco físico asociado.
Política de caché de lectura	Muestra las políticas de caché de lectura asociadas con el disco virtual
Política de caché de escritura	Muestra las políticas de caché de escritura asociadas con el disco virtual
Caché de escritura de los discos físicos	Muestra el estado de la política de caché de escritura de discos físicos.
Modificación de la caché de escritura de los discos físicos	Le permite modificar la configuración de la política de caché de escritura de discos físicos.

NOTA: Si ha configurado RAID de Linux en el sistema, ya no podrá modificar los valores en este campo.

Caché de escritura de los discos físicos	Le permite cambiar la configuración de la política de caché de escritura de discos físicos. Las opciones son Default (Predeterminada) , Enable (Activar) y Disable (Desactivar) .
--	--

NOTA: Si ha configurado RAID de Linux en el sistema, solo podrá ver la configuración de la caché de escritura de discos físicos.

Aplicar configuración de caché de escritura de disco	Le permite aplicar la nueva política de caché de escritura para el disco físico.
Visualización de discos físicos asociados	Al hacer clic en este enlace, aparece el disco físico asociado con el disco virtual seleccionado.

Visualización de propiedades de los discos virtuales y políticas

La pantalla **View Virtual Disk Properties (Ver propiedades de los discos virtuales)** permite ver las propiedades de los discos virtuales y las políticas.

En la pantalla **System Setup Main Menu (Menú principal de configuración del sistema)** haga clic en **Device Settings (Configuración del dispositivo) > Dell PERC S140 Configuration Utility (Utilidad de configuración de Dell PERC S140) > Virtual Disk Management (Administración de discos virtuales) > View Virtual Disk Properties (Ver propiedades de los discos virtuales)**.

La tabla explica los detalles de la pantalla **Ver propiedades de disco virtual**:

Tabla 12. Visualización de las propiedades del disco virtual

Elemento del menú	Descripción
Seleccionar tipo de interfaz	Le permite seleccionar el disco tipo de interfaz de disco. Las opciones son SATA y NVMe .
Seleccionar disco virtual	Le permite seleccionar el disco virtual en el menú desplegable

Elemento del menú	Descripción
 NOTA: Los discos virtuales en estado Failed (Ha fallado) sólo aparecen en la pantalla Manage Virtual Disk Properties (Administrar propiedades de los discos virtuales).	
Propiedades del disco virtual	Muestra ID, nivel RAID, estado, capacidad y tamaño de sectores del disco virtual
Id. del disco virtual	Muestra la identificación del disco virtual.
Nivel RAID	Muestra el nivel RAID asociado con el disco virtual.
Estado del disco virtual	Muestra el estado del disco virtual.
Capacidad de disco virtual	Muestra la capacidad del disco virtual.
Tamaño del sector	Muestra el tamaño de sectores activado.
Políticas de disco virtual (unidades SATA solamente)	Muestra las políticas del caché de lectura y escritura del disco virtual y la política de caché de escritura del disco físico asociado
Política de caché de lectura (unidades SATA solamente)	Muestra las políticas de caché de lectura asociadas con el disco virtual
Política de caché de escritura (unidades SATA solamente)	Muestra las políticas de caché de escritura asociadas con el disco virtual
Caché de escritura de discos físicos (unidades SATA solamente)	Muestra el disco físico que está asociado con el disco virtual específico
Discos físicos asociados	Muestra las propiedades del disco físico asociado

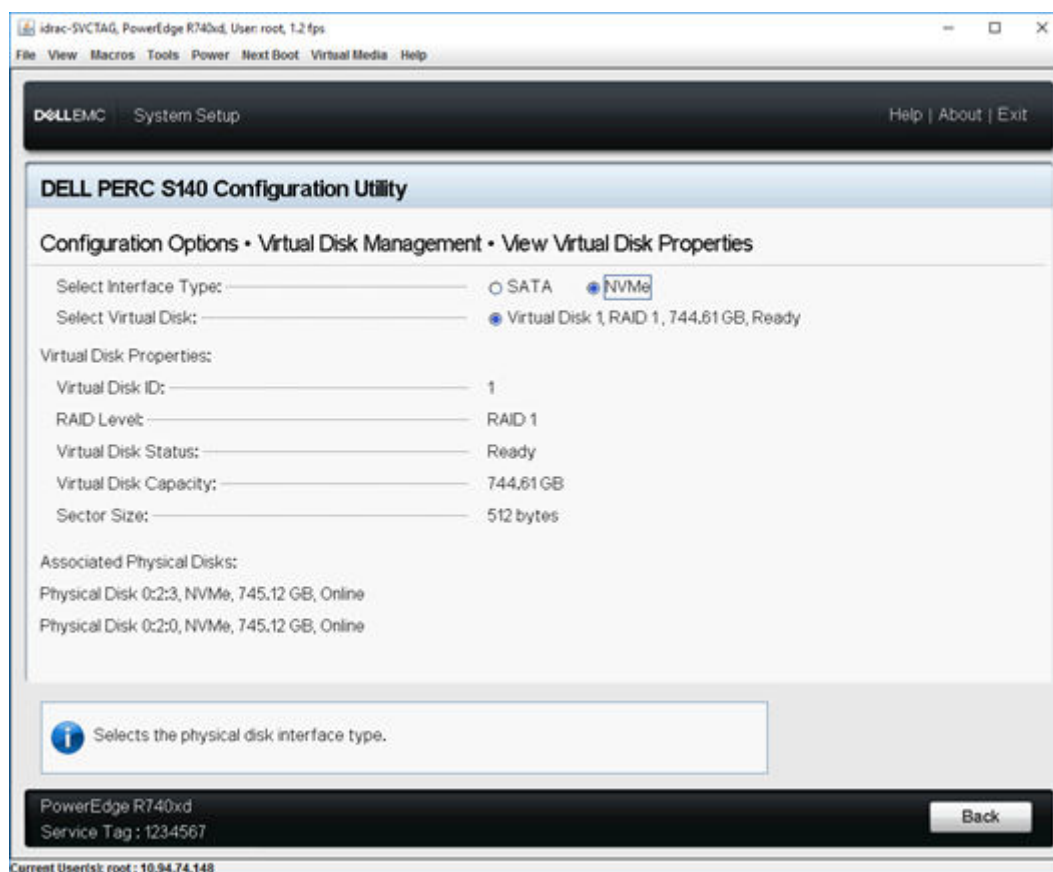


Ilustración 5. Pantalla Propiedades de discos virtuales

Eliminación de un disco virtual

1. Abra la **Dell PERC S140 Configuration Utility (Utilidad de configuración de Dell PERC S140)**. Consulte [Entrada a la Utilidad de configuración de DELL PERC S140](#).

- Haga clic en **Administración de discos virtuales > Seleccionar operaciones del disco virtual**.
- Seleccione un disco virtual que desea eliminar desde el menú desplegable.
- Haga clic en **Delete Virtual Disk (Eliminar disco virtual)**.
- Seleccione **Confirmar** y haga clic en **Yes (Sí)** para continuar.
El disco virtual seleccionado se elimina.

NOTA: Cuando un disco virtual degradado o con errores de un sistema se agrega en otro sistema, y si el número de discos virtuales excede el límite máximo de 30, no se pueden eliminar los discos virtuales que se encuentran en el estado Normal o Preparado.

Administración de discos físicos

Esta sección le permite ver, seleccionar y administrar los discos físicos.

NOTA: Es posible que las SSD PCIe NVMe no se clasifiquen según el número de ranura o ID en la lista de discos físicos.

NOTA: Es posible que la capacidad de los discos físicos que se muestran sea menor que la capacidad real.

Visualización de las propiedades del disco físico

La pantalla **Ver las propiedades del disco físico** le permite ver las propiedades del disco físico y proporciona detalles sobre los discos virtuales asociados.

En el **Menú principal de configuración del sistema**, haga clic en **Configuración del dispositivo > Utilidad de configuración de Dell PERC S140 > Administración de discos físicos > Ver las propiedades del disco físico**. La tabla explica los detalles de la pantalla **View Physical Disk Properties (Ver propiedades de disco físico)**:

Tabla 13. Ver las propiedades del disco físico

Elemento del menú	Descripción
Seleccionar tipo de interfaz	Permite seleccionar el tipo de disco. Las opciones son SATA y NVMe .
Seleccionar disco físico	Le permite seleccionar los discos físicos en el menú desplegable.
Propiedades del disco físico	Muestra información acerca de las propiedades del disco físico.
Id. del disco físico	Muestra la identificación del disco físico.
Factor de forma	Muestra el factor de forma del disco físico.
Estado	Muestra si se trata de un disco con capacidad RAID o un disco no RAID.
Tamaño	Muestra el tamaño total de almacenamiento del disco físico.
Estado de SMART	Muestra si la función SMART está activada o desactivada para el disco físico.
Revisión	Muestra la revisión.
Tipo de dispositivo	Muestra el tipo de dispositivo.
Certificado (solo unidades SATA)	Muestra si el disco físico está certificado por Dell o no.
Puerto del conector (solo unidades SATA)	Muestra el número de puerto en que se encuentra instalado el disco físico SATA.
Caché de escritura de disco (solo unidades SATA)	Muestra si el caché de disco está activado o desactivado.
Repuesto dinámico	Muestra si el disco físico está asignado como hot spare.
Espacio disponible	Muestra el espacio disponible de los discos físicos respectivos.
Used Space (Espacio utilizado)	Muestra el espacio utilizado de los discos físicos respectivos.
Protocolo de dispositivo	Muestra el protocolo de los discos físicos.
Tipo de soporte multimedia	Muestra el tipo de disco seleccionado.
Tamaño de sector de disco	Muestra el tipo de tamaño de sector activado.

Velocidad de transferencia de disco físico negociada (solo unidades SATA)

Número de pieza de Dell

Número de serie de disco

Proveedor de hardware

Número de modelo

Fecha de fabricación

Discos virtuales asociados

Muestra la velocidad a la que se transfieren los datos.

Muestra el número de pieza del disco físico.

Muestra el número de serie del disco físico.

Muestra la información sobre el proveedor de hardware.

NOTA: Muestra la opción *Desconocido* cuando se conecta una unidad NVMe Toshiba.

Muestra el número de modelo del disco físico.

Muestra la fecha de fabricación del disco físico.

Muestra la ID del disco, el nivel de RAID, el tamaño y el estado del disco virtual asociado.

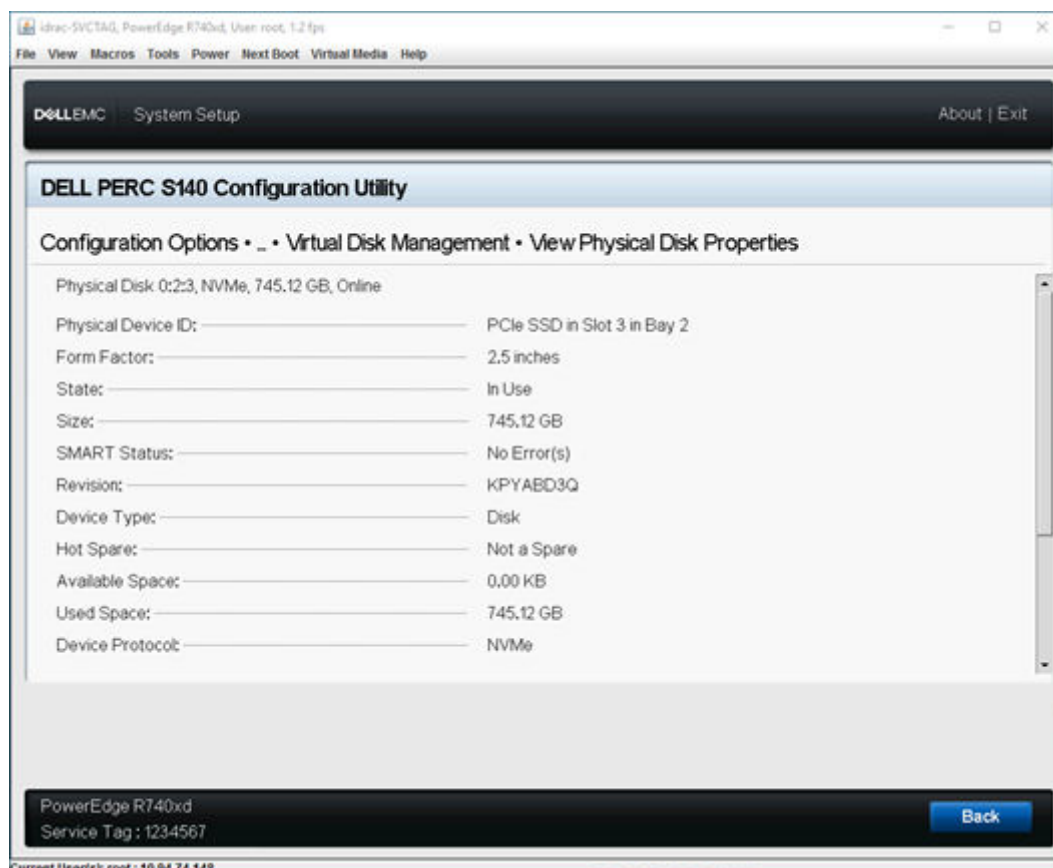


Ilustración 6. Pantalla de propiedades del disco físico

Administración de la Política de caché de escritura de discos físicos para unidades SATA

Realice el procedimiento siguiente para activar la política de caché de escritura de los discos físicos:





1. Abra la **Dell PERC S140 Configuration Utility (Utilidad de configuración de Dell PERC S140)**. Consulte [Entrada a la Utilidad de configuración de DELL PERC S140](#).
2. Haga clic en **Physical Disk Management (Administración de discos físicos)** → **Select Physical Disk Operations (Seleccionar operaciones de disco físico)**.
3. Haga clic en el enlace **Manage Physical Disk Properties (Administrar propiedades del disco físico)**. Se muestra la pantalla **Manage Physical Disk Properties (Administrar propiedades del disco físico)**.
4. Seleccione uno o varios discos físicos para aplicar la política de caché de escritura.
5. Elija entre las siguientes políticas de caché de escritura de los discos físicos:

Política de caché de escritura de los discos físicos

Descripción

Predeterminado	La función de caché de escritura de los discos físicos está activada para: <ul style="list-style-type: none">• SSD• HDD de 3 Gb/s La función de caché de escritura de los discos físicos está desactivada para HDD de 6 Gb/s.
Activar	La función está activada en el disco seleccionado.
Deshabilitar	La función está desactivada en el disco seleccionado.

6. Haga clic en **Apply (Aplicar)** para guardar los cambios.

-  **NOTA:** Asegúrese de que cambia la política de caché de escritura de los discos físicos de un disco de repuesto dinámico global después de la reconstrucción a la política de caché de escritura del último disco virtual configurado.
-  **NOTA:** En la pantalla **View Virtual Disk Properties (Ver las propiedades de un disco virtual)**, asegúrese de que la configuración de caché de escritura del disco físico es coherente en el disco físico asociado con el disco virtual.
-  **NOTA:** Si tiene RAID Linux configurado en el sistema, no podrá modificar la configuración de la función de la política de caché de escritura en el disco físico.
-  **NOTA:** Para obtener más información acerca del comportamiento de la caché de escritura de los discos físicos, consulte la sección [Solución de problemas del sistema](#).

Asignación de un repuesto dinámico global

1. Abra la **Dell PERC S140 Configuration Utility (Utilidad de configuración de Dell PERC S140)**. Consulte [Entrada a la Utilidad de configuración de DELL PERC S140](#).
2. Haga clic en **Physical Disk Management (Administración de discos físicos) > Select Physical Disk Operations (Seleccionar operaciones de disco físico)**.
3. Seleccione el disco físico que está en estado Ready (Listo) en el menú desplegable.
4. Haga clic en el enlace **Assign Global Hot Spares (Asignar repuestos dinámicos globales)**.

 **NOTA:** Un disco de repuesto dinámico global no se puede crear si tiene RAID Linux configurado en el sistema.

Desasignar un repuesto dinámico global

 **NOTA:** Es posible que desasignar un repuesto dinámico coloque a los datos en riesgo, en caso de una falla del disco.

1. Abra la **Dell PERC S140 Configuration Utility (Utilidad de configuración de Dell PERC S140)**. Consulte [Entrada a la Utilidad de configuración de DELL PERC S140](#).
2. Haga clic en **Physical Disk Management (Administración de discos físicos) > Select Physical Disk Operations (Seleccionar operaciones de disco físico)**.
3. Seleccione un disco de repuesto dinámico global en el menú desplegable.
4. Haga clic en el enlace **Unassign Hot Spare (Desasignar repuesto global)**. Aparece la Pantalla de confirmación.
5. Haga clic en **Sí** para confirmar.

Asignación de repuesto dinámico dedicado

 **AVISO:** La asignación de un disco como repuesto dinámico hará que los datos en el disco sean eliminados de forma permanente.

 **NOTA:** Después de recrear un repuesto dinámico, no es posible crear un disco virtual parcial nuevo en el mismo disco Linux RAID.

1. Abra la **Dell PERC S140 Configuration Utility (Utilidad de configuración de Dell PERC S140)**. Consulte [Entrada a la Utilidad de configuración de DELL PERC S140](#).
2. Haga clic en **Virtual Disk Management (Administración de discos virtuales) > Manage Virtual Disk Properties (Administrar propiedades de los discos virtuales)**.
3. Seleccione el disco virtual que está en estado Ready (Preparado) en el menú desplegable.
4. Haga clic en **Manage Dedicated Hot Spares (Administrar repuestos dinámicos dedicados)**.
5. Seleccione el disco físico que desea asignar como disco de repuesto dinámico dedicado.
6. Haga clic en el enlace **Add Hot Spare Disk (Agregar disco de repuesto dinámico)**. Aparece la Pantalla de confirmación.
7. Seleccione **Confirm (Confirmar)** y haga clic en **YES (Sí)** para completar la asignación del disco de repuesto dinámico dedicado.

Borrado criptográfico

 **AVISO:** Realizar un borrado criptográfico ocasiona la pérdida permanente de datos.

 **NOTA:** El borrado criptográfico se admite únicamente en unidades SSD PCIe NVMe y en SATA con capacidad ISE.

1. Abra la **Dell PERC S140 Configuration Utility (Utilidad de configuración de Dell PERC S140)**. Consulte [Entrada a la Utilidad de configuración de DELL PERC S140](#).
2. Haga clic en **Physical Disk Management (Administración de discos físicos) → Select Physical Disk Operations (Seleccionar operaciones de disco físico)**.
3. Seleccione el tipo de interfaz.
Las opciones son SATA y NVMe.
4. Seleccione el disco físico en el menú desplegable.
5. Haga clic en **Cryptographic Erase (Borrado criptográfico)**.
6. Haga clic en **Sí** para iniciar el borrado criptográfico.

Visualización de repuestos dinámicos globales

La pantalla **View Global Hot Spares (Ver repuestos dinámicos globales)** muestra el disco físico asignado como repuesto dinámico global.

En **System Setup Main Menu (Menú principal de la configuración del sistema)** haga clic en **Device Settings (Configuración de los dispositivos) > Dell PERC S140 Configuration Utility (Utilidad de configuración de Dell PERC S140) > Physical Disk Management (Administración de disco físico) > View Global Hot Spares (Ver repuestos dinámicos globales)**.



Ilustración 7. Visualización de repuestos dinámicos globales

Instalación de los controladores

La controladora RAID Dell PowerEdge (PERC) S140 requiere controladores de software para funcionar con los sistemas operativos compatibles. Los controladores a instalarse dependerán del tipo de sistema y de sistema operativo instalado.

NOTA: Para comprobar la compatibilidad del sistema operativo, consulte dell.com/support/manuals.

NOTA: Si el sistema operativo está instalado en un dispositivo o BOSS o PERC, asegúrese de que el controlador del SO del RAID de software se encuentra instalado al utilizar Dell Update Package (DUP) mientras SATA y NVMe están en modo RAID y en la configuración del BIOS.

Temas:

- [Requisitos previos a la instalación](#)
- [Creación del soporte de los controladores de dispositivo para la instalación de controladores de Windows](#)

Requisitos previos a la instalación

Antes de instalar el sistema operativo:

- Lea el documento "Microsoft Getting Started" (Introducción de Microsoft) que se envía con el sistema operativo Windows.
- Asegúrese de que el sistema dispone de las actualizaciones de BIOS, firmware y controladores más recientes. Si es necesario, descargue estos elementos desde dell.com/support.
- Cree un soporte físico (unidad USB, CD o DVD) que contenga los controladores de dispositivo.

Establecimiento de la controladora SATA en Modo RAID

1. Encienda el sistema.
2. Cuando aparezca la pantalla **Dell Power-On Self-Test (POST)** (Autoprueba de encendido, POST), presione F2.
3. Cuando aparezca la ventana **Dell PowerEdge System** (Sistema Dell PowerEdge), desplácese hasta **SATA Settings** (Configuración SATA) y presione "Enter" (Intro).
En la subpantalla, confirme que la opción **SATA Controller** (Controladora SATA) esté establecida en modo RAID.
NOTA: Si fuera necesario, utilice la barra espaciadora para cambiar la configuración.
4. Presione "Esc" para salir.
5. Presione Esc nuevamente.

Configuración de SSD PCIe NVMe en modo de RAID

AVISO: Cambiar a modo de RAID causará la pérdida de datos en el SSD PCIe NVMe.

NOTA: Asegúrese de que la configuración de SATA se encuentre en modo de RAID.

1. Encienda el sistema.
2. Cuando aparezca la pantalla **Dell Power-On Self-Test (POST)** (Autoprueba de encendido, POST), presione F2.
3. Cuando aparezca la ventana **System Setup (Configuración del sistema)**, haga clic en **System BIOS** (BIOS del sistema).
4. Haga clic en **NVMe Settings** (Configuración de NVMe).
5. Seleccione el modo de **RAID**.
6. Haga clic en **Back** (Volver).
7. Haga clic en **Finalizar**.

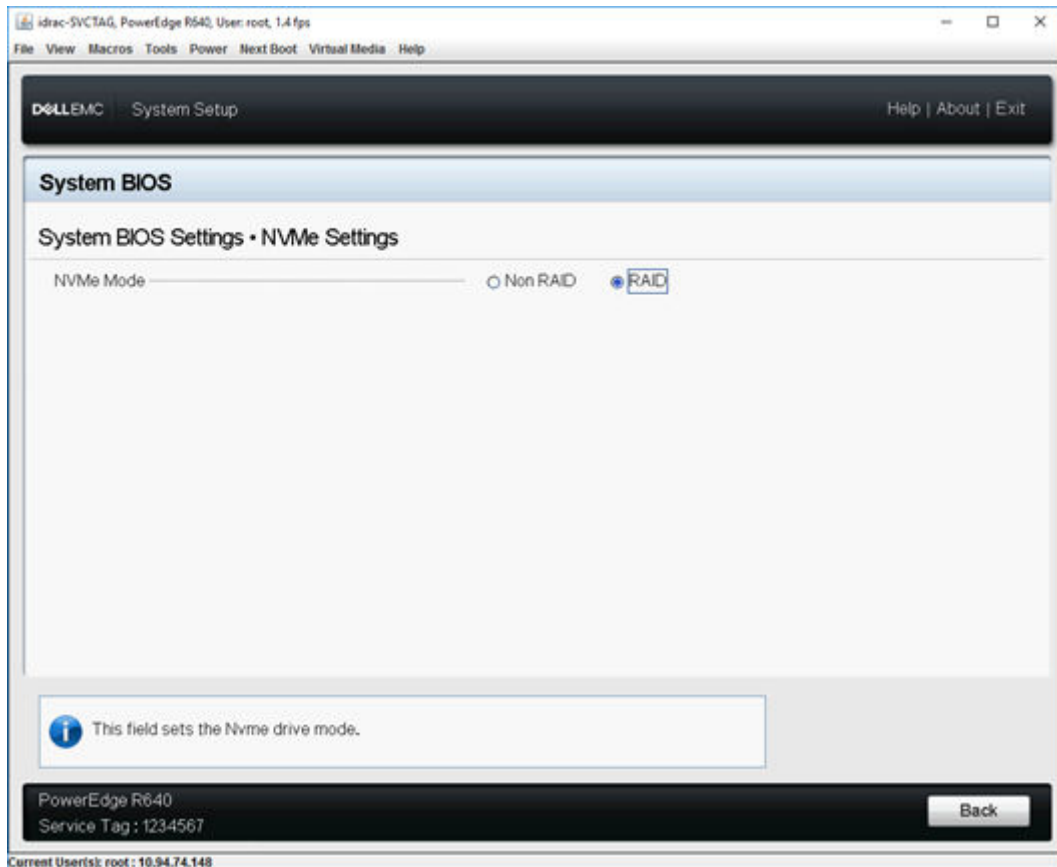


Ilustración 8. Configuración de NVMe en BIOS

NOTA: Si cambia la configuración del modo de NVMe de RAID a No RAID, asegúrese de que el controlador de NVMe (controlador de Microsoft o de terceros) esté instalado manualmente en el entorno de Windows.

Creación de un disco virtual

Para obtener más información sobre cómo crear un disco virtual, consulte [Creación de los discos virtuales](#).

Comprobación de las opciones de PERC S140 y de la prioridad de la lista de inicio.

1. En el campo **Virtual Disks (Discos virtuales)**, asegúrese de que el disco virtual de inicio sea el primer disco virtual de la lista. Si el disco virtual de inicio no es el primer disco virtual de la lista, consulte [Intercambio de dos discos virtuales](#).
NOTA: Si se utilizan discos virtuales no RAID (y éstos aparecen en la lista **Virtual Disks [Discos virtuales]**), la opción **Swap Two Virtual Disks (Intercambiar dos discos virtuales)** sólo estará activada si el sistema contiene un disco físico con capacidad RAID.
2. Seleccione **Continue to Boot** (Continuar con el inicio) y presione "Enter" (Intro).

Creación del soporte de los controladores de dispositivo para la instalación de controladores de Windows

Descarga de controladores para la PERC S140 desde el sitio web de Dell support para todos los sistemas operativos

1. Vaya a Dell.com/support/drivers.
2. En la sección **Selección del producto**, introduzca la etiqueta de servicio del sistema en el campo **Etiqueta de servicio o código de servicio exprés**.
 - NOTA:** Si no tiene la etiqueta de servicio, seleccione **Automatically detect my Service Tag for me (Detectar automáticamente mi etiqueta de Servicio)** para que el sistema detecte automáticamente su etiqueta de servicio o seleccione **Choose from a list of all Dell products (Seleccionar de una lista de productos Dell)** para seleccionar el producto en la página **Product Selection (Selección de productos)**.
3. Seleccione **Operating System (Sistema operativo)**, **Category (Categoría)**, **Release Date (Fecha de publicación)** e **Importance (Importancia)** de las listas desplegables correspondientes.
Se mostrarán los controladores correspondientes a sus elecciones.
4. Los controladores se descargan como un archivo EXE o ZIP. Cuando un controlador se descarga como un archivo .EXE, debe hacer doble clic en el archivo EXE. El archivo EXE instala el controlador. Si un controlador se descarga como un archivo ZIP, extraiga estos archivos en una unidad de USB, un CD o un DVD.
5. Durante la instalación del sistema operativo, use los medios que creó con la opción **Load Driver (Cargar controlador)** para cargar controladores de almacenamiento masivo. Para obtener más información acerca de la reinstalación del sistema operativo, consulte la documentación del sistema operativo en www.dell.com/operatingsystemmanuals.
 - NOTA:** Para sistemas con SSD PCIe NVMe, asegúrese de que el controlador S140 esté instalado para descubrir el disco de RAID en el ambiente del sistema operativo.
 - NOTA:** Durante la instalación del SO de Windows mediante la unidad de disco óptico integrada, al cargar el controlador S140, es posible que aparezca un mensaje de advertencia: *No se han encontrado nuevos controladores de dispositivos. Asegúrese de que los medios de instalación contengan los controladores correctos y, a continuación, haga clic en OK (Aceptar)* cuando SATA está en modo RAID. Realice los siguientes pasos para llevar a cabo la instalación:
 - a. Haga clic en **Aceptar**.
 - b. Cierre la ventana de advertencias.
 - c. Haga clic en **Install Now (Instalar ahora)** y siga las instrucciones que aparecen en pantalla.

Descarga de controladores desde el soporte Herramientas de diagnóstico y servicio de sistemas Dell para Windows

1. Inserte *Herramientas de diagnóstico y servicio de sistemas Dell* en el sistema.
Aparece la pantalla **Welcome to Dell Service and Diagnostic Utilities (Bienvenido a las utilidades de diagnóstico y servicio de Dell)**.
2. Seleccione el modelo del sistema y el sistema operativo.
Para ver una lista de los sistemas operativos admitidos, consulte [Sistemas operativos compatibles](#).
3. Haga clic en **Continue (Continuar)**.
4. Seleccione el controlador que necesite en la lista de controladores que se muestra.
5. Seleccione el archivo zip autoextraíble y haga clic en **Run (Ejecutar)**.
6. Copie el controlador en un CD, un DVD o una unidad USB.

Repita este paso para todos los controladores necesarios.

7. Durante la instalación del sistema operativo, use los medios que creó con la opción **Load Driver (Cargar controlador)** para cargar controladores de almacenamiento masivo.

Para obtener más información sobre cómo reinstalar el sistema operativo, consulte la sección correspondiente a su sistema operativo.

Solución de problemas del sistema

Para obtener ayuda con la controladora RAID Dell PowerEdge (PERC) S140, puede ponerse en contacto con su representante del servicio técnico de Dell o consultar en dell.com/support.

Temas:

- No se puede configurar RAID de Linux mediante la Utilidad de configuración de UEFI
- Degradación del rendimiento después de deshabilitar la política de caché de escritura de discos físicos SATA
- No se pueden modificar los valores de configuración de la función en UEFI o ROM opcional
- Reinicio adicional durante la instalación del sistema operativo
- Después de habilitar el hipervisor, el sistema muestra la pantalla azul de la muerte
- Después de habilitar el intercalado de nodos en el BIOS, el sistema muestra la pantalla azul de la muerte
- Error en la instalación del sistema operativo en SSD PCIe NVMe con controlador de terceros
- Problemas de inicio del sistema
- No aparece la opción Utilidad de configuración del BIOS
- La configuración de RAID mediante la Utilidad de ROM de opción está desactivada
- Mensajes de aviso
- Otros errores que aparecen en la pantalla del BIOS
- Disco físico: errores relacionados
- Discos virtuales: errores relacionados

No se puede configurar RAID de Linux mediante la Utilidad de configuración de UEFI

Causa probable: Opción para seleccionar RAID de Linux en la página **Configuring Linux RAID (Configuración de RAID de Linux)** se desactivará si RAID ya está configurado.

Acción correctiva: Para resolver este problema:

1. Si corresponde, elimine el disco virtual creado en RAID de Windows.
2. Convierta el disco físico a disco no RAID. Consulte [Converting physical disk to Non-RAID disk \(Conversión de disco físico a disco no RAID\)](#).
3. Convierta el disco físico a RAID. Consulte [Converting physical disk to RAID capable disk \(Conversión de disco físico a disco con capacidad RAID\)](#).
4. Configure RAID de Linux Consulte [Configuración de RAID Linux](#)

Degradación del rendimiento después de deshabilitar la política de caché de escritura de discos físicos SATA

Causa probable: Las operaciones de escritura en disco pueden causar degradación del rendimiento.

Acción correctiva: Para resolver este problema, habilite la política de caché de escritura de los discos físicos.

NOTA: Asegúrese de que el suministro de alimentación al sistema sea constante (se recomienda una UPS).

NOTA: Si se crea un disco virtual mediante Dell LifeCycle Controller, la política de caché de escritura de discos físicos se establece en el valor predeterminado. Para obtener más información

sobre el comportamiento de la política de caché de escritura de discos físicos, consulte la sección [Administración de la Política de caché de escritura de discos físicos para unidades SATA](#).

No se pueden modificar los valores de configuración de la función en UEFI o ROM opcional

Causa probable: No se puede modificar la configuración en UEFI u OPRM si el número de discos virtuales es superior a 30.

Acción correctiva: Para resolver este problema:

1. Inicie el sistema operativo.
2. Utilice OpenManage para asegurarse de que el número máximo de discos virtuales no supere los 30.

Reinicio adicional durante la instalación del sistema operativo

Descripción Es posible que el sistema se reinicie una vez más durante la instalación del sistema operativo con el método de inserción de controladores.

Causa probable: SATA en modo RAID y NVMe en modo no RAID pueden provocar un reinicio adicional en un sistema con SSD PCIe NVMe durante la instalación del sistema operativo.

Después de habilitar el hipervisor, el sistema muestra la pantalla azul de la muerte

Causa probable: La memoria para que la controladora RAID de software habilite el hipervisor en un servidor no es suficiente.

Acción correctiva: Actualice la versión del controlador S140 a la 5.4.1.1 o una posterior.

Después de habilitar el intercalado de nodos en el BIOS, el sistema muestra la pantalla azul de la muerte

Causa probable: La memoria para el funcionamiento del controlador del sistema operativo no es suficiente.

Acción correctiva: Actualice la versión del controlador S140 a la 5.4.1.1 o una posterior.

Error en la instalación del sistema operativo en SSD PCIe NVMe con controlador de terceros

Causa probable: Usar un controlador de terceros para SSD PCIe NVMe con modo NVMe establecido en RAID puede provocar que la instalación del sistema operativo falle.

Acción correctiva: Los controladores de terceros para SSD PCIe NVMe no se admiten en NVMe en modo de RAID.

Problemas de inicio del sistema

Para resolver los problemas de inicio del sistema, considere lo siguiente:


El sistema no se inicia

Compruebe las siguientes causas cuando el sistema no se inicia:

- Incorrecto **Controller Mode (Modo de controladora)** en el menú **System Setup (Configuración del sistema)**.
- Incorrecto **Boot Mode (Modo de inicio)**, **Boot Sequence (Secuencia de inicio)** o **Boot Sequence Retry (Reintento de secuencia de inicio)**.
- Disco virtual de inicio en estado **Failed (Error)**.
- Incorrecto **Boot Order (Orden de inicio)** para un disco virtual de inicio.
- Después del reinicio del sistema, un disco virtual no RAID dejará de estar en primera posición en la lista de la Utilidad de configuración del BIOS Ctrl+R.
- En una configuración de RAID de Linux, si los discos virtuales creados superan el límite máximo de 30 y el disco virtual de arranque no aparece en la lista como uno de los 30 discos virtuales en utilidad de configuración del UEFI.
- En una configuración de RAID de Linux, si el disco virtual se crea a partir de las unidades más allá de las primeras 10 unidades que aparecen en la lista de S140 UEFI HII.

El modo de controladora se ha establecido de manera incorrecta en System Setup (Configuración del sistema)

1. En el inicio del sistema, cuando se muestra la pantalla **Dell Power-On Self-Test (POST) (Autopueba de encendido [POST] de Dell)**, presione F2 para entrar en la pantalla del BIOS del sistema.
2. Desplácese hasta **SATA Settings (Configuración de SATA)**. Presione "Enter" (Intro) y asegúrese de que la **SATA Controller (Controladora SATA)** esté establecida en modo RAID.

 **AVISO:** Al intercambiar del RAID Mode (Modo RAID) al ATA Mode (Modo ATA) o al AHCI Mode (Modo AHCI), es posible que haya pérdida de datos.

Las opciones Boot Mode (Modo de inicio), Boot Sequence (Secuencia de inicio) o Boot Sequence Retry (Reintento de secuencia de inicio) se han configurado incorrectamente

1. Encienda el sistema.
2. Cuando se muestra la pantalla **Dell POST (Autopueba de encendido de Dell)**, presione F2 para entrar en la pantalla del BIOS del sistema.
3. Desplácese hasta **Boot Settings (Configuración de inicio)**. Presione "Enter" (Intro) y asegúrese de que el **Boot Mode (Modo de inicio)** esté establecida en BIOS.
4. Desplácese hasta **Boot Sequence (Secuencia de inicio)**. Presione "Enter" (Intro) y asegúrese de que **Hard drive C: (Disco duro C:)** es el primer dispositivo de la lista.
5. Desplácese hasta **Boot Sequence Retry (Reintento de secuencia de inicio)**. Asegúrese de que la configuración sea **Enabled (Activado)**.
6. Presione "Esc" para salir y continuar con el proceso de inicio.

 **NOTA:** Si se han realizado cambios en la pantalla del BIOS, aparece un cuadro de diálogo que solicita guardar los cambios y, a continuación, salir.

Disco virtual de inicio en estado Failed (Ha fallado)

1. Presione Ctrl+Alt+Del para reiniciar.

2. Después de que se reinicie el sistema, presione Ctrl+R. Compruebe el estado del disco virtual de inicio en el campo **Virtual Disk** (Disco virtual) o resaltando **View Virtual Disks Details** (Ver detalles de los discos virtuales) y presionando "Enter" (Intro).
3. Compruebe si hay discos físicos que faltan o que están fuera de línea.

El orden de inicio es incorrecto para un disco virtual de inicio

1. Cuando se le indique en el inicio del sistema, presione Ctrl+R para acceder a la Utilidad de configuración del BIOS del sistema.
2. Compruebe la opción **Virtual Disks** (Discos virtuales) y asegúrese de que el disco virtual de inicio sea el primer disco virtual de la lista.
3. Según sea necesario, utilice la opción **Swap Two Virtual Disks** (Intercambiar dos discos virtuales) para cambiar la posición de los discos virtuales.

Después del reinicio del sistema, un disco virtual no RAID dejará de estar en primera posición en la lista de la Utilidad de configuración del BIOS

NOTA: Al iniciar desde un disco virtual no RAID, la creación de un disco virtual en Dell OpenManage Server Administrator (Administrador de servidores Dell OpenManage) cambiará el orden de discos virtuales y desplazará el disco virtual no RAID de inicio de la primera posición. PERC S140 intentará, entonces, iniciar desde el primer disco virtual.

NOTA: Un disco virtual no RAID se puede crear desde discos físicos no RAID (que son discos físicos inicializados en una controladora que no sea la PERC S140).

1. Cuando se le indique en el inicio del sistema, presione Ctrl+R para acceder a la Utilidad de configuración del BIOS.
2. Compruebe la opción Virtual Disks (Discos virtuales) y determine si el disco virtual no RAID de inicio ya no se encuentra en la primera posición.
3. Utilice la opción **Swap Two Virtual Disks (Intercambiar dos discos virtuales)** para intercambiar los discos virtuales y colocar el disco virtual no RAID de inicio en la primera posición del campo **Virtual Disks (Discos virtuales)**.

No aparece la opción Utilidad de configuración del BIOS

No aparece la opción **BIOS configuration utility Ctrl+R (Utilidad de configuración del BIOS Ctrl+R)** si el modo de PERC S140 está especificado de manera incorrecta en el BIOS del sistema. Para obtener la **SATA Setting (Configuración de SATA)** correcta, consulte [El modo de controladora se ha establecido de manera incorrecta en System Setup \(Configuración del sistema\)](#)

La configuración de RAID mediante la Utilidad de ROM de opción está desactivada

Utilice la **PERC S140 Configuration Utility (Utilidad de configuración de PERC S140)** para configurar RAID en sistemas con SSD PCIe NVMe.

Mensajes de aviso

La pantalla **Dell Inc. PERC S140 Controller system BIOS (BIOS del sistema de la controladora Dell PERC S140)** es una de las primeras pantallas que aparecen durante la secuencia de inicio del sistema. Si los discos virtuales del sistema se encontraban en estado **Normal** o **Ready (Preparado)** antes del inicio del sistema, la secuencia de inicio sigue con normalidad al sistema operativo Microsoft Windows Server. Sin embargo, si un disco virtual se encuentra en estado **Degraded (Degradado)** o **Failed (Error)**, o si previamente se cambiaron opciones específicas en el campo **Controller Options (Opciones de la controladora)** en la **BIOS Configuration Utility (<Ctrl><R>)** (Utilidad de configuración del BIOS [<Ctrl><R>]), los siguientes mensajes aparecerán durante la secuencia de inicio.

WARNING: Found virtual disks that are degraded (AVISO: Se han encontrado discos virtuales con estado degradado)

Este mensaje de aviso aparece cuando al menos un disco virtual se encuentra en estado **Degraded (Degradado)** y la opción **Pause if Degraded (Pausar si el estado es Degradado)** se encuentra establecida en **ON (Activado)** en la **BIOS Configuration Utility Ctrl+R (Utilidad de configuración del BIOS Ctrl+R)**.

Se mostrará el siguiente mensaje una vez que el mensaje de aviso haya aparecido: --- Press Enter to continue, or Ctrl+R to enter setup --- (Presione Enter [Intro] para continuar, o Ctrl+R para ingresar a la configuración).

Presione "Enter" (Intro) para permitir que el sistema operativo siga con la secuencia de inicio o presione Ctrl+R para acceder a la **BIOS Configuration Utility Ctrl+R (Utilidad de configuración del BIOS Ctrl+R)** e investigue la causa del estado **Degraded (Degradado)** del disco virtual.

Para investigar la causa, compruebe lo siguiente:

- Si un disco físico del disco virtual ha fallado o está fuera de línea. Compruebe el estado del campo **Physical Disks (Discos físicos)**. El estado **Degraded (Degradado)** depende del nivel de RAID del disco virtual y del número de discos físicos que hayan fallado:
 - Para un disco virtual de nivel RAID 1 o RAID 5, un error en un único disco físico provoca el estado **Degraded (Degradado)**.
 - Para un disco virtual de nivel RAID 10, un error en un disco físico en cada conjunto de duplicados provoca el estado **Degraded (Degradado)** para el nivel RAID 10. La falla de dos discos físicos en el mismo conjunto de duplicados provoca el estado **Failed (Ha fallado)** para el nivel RAID 10.
- Si la controladora ha fallado debido a un error de firmware o la falla de un componente. Una controladora que ha fallado impide el inicio de un disco virtual.

Para que el disco virtual se recupere del estado **Degraded (Degradado)**, deberá sustituirse el disco físico que haya fallado y se deberá recompilar el disco virtual mediante OpenManage Server Administrator Storage Management. Una vez finalizada la operación de regeneración, el estado del disco virtual cambia de **Degraded (Degradado)** a **Ready (Listo)**. Para disponer de una descripción de la función de regeneración, consulte Storage Management (Administración de almacenamiento) en dell.com/support/manuals.

WARNING: Found virtual disks that are failed (AVISO: Se han encontrado discos virtuales con errores)

Aparece este mensaje de aviso cuando al menos un disco virtual se encuentra en estado **Failed (Ha fallado)** y la opción **Pause if Failed (Pausar si degradado)** se encuentra establecida en **ON (Activado)** en la **BIOS Configuration Utility (<Ctrl><R>) (Utilidad de configuración del BIOS [<Ctrl><R>])**.

Se mostrará el siguiente mensaje una vez que el mensaje de aviso haya aparecido: --- Press <Enter> to continue, or <Ctrl><R> to enter setup --- .

Presione <Intro> para permitir al sistema operativo continuar el proceso de inicio o presione (<Ctrl><R>) para entrar en la **BIOS Configuration Utility (<Ctrl><R>) (Utilidad de configuración del BIOS [<Ctrl><R>])** e investigue la causa del disco virtual con estado **Failed (Ha fallado)**.

i | **NOTA: Un disco virtual de inicio con el estado Failed (Ha fallado) impide el inicio del sistema operativo.**

Para investigar la causa, compruebe lo siguiente:

- Determine si un único disco físico o varios discos físicos de un disco virtual no redundante han fallado. Si la respuesta es **Sí**, los datos se perderán. Recupere los datos perdidos a partir de una fuente de almacenamiento de respaldo.
- Determine si dos o más discos físicos en un disco virtual redundante han fallado. Si la respuesta es **Sí**, los datos se perderán. Recupere los datos perdidos a partir de una fuente de almacenamiento de copia de seguridad.

i | **NOTA: Para una configuración de RAID 10, si se produce un error en un único disco físico en cada conjunto de duplicados, el disco virtual redundante pasa al estado Degraded (Degradado), pero los datos no se pierden. Si dos discos físicos generan errores en uno de los conjuntos de duplicados, el disco virtual redundante pasa al estado Failed (Ha fallado) y se pierden datos.**

WARNING: Found virtual disks that are degraded and failed (AVISO: Se han encontrado discos virtuales con errores y estado degradado)

Este mensaje de aviso aparece cuando hay varios discos virtuales en estado **Degraded (Degradado)** y **Failed (Error)** y las opciones **Pause if Degraded (Pausar si el estado es Degradado)** o **Pause if Failed (Pausar si el estado es Error)** se han establecido en **ON (Activado)** en la **BIOS Configuration Utility Ctrl+R (Utilidad de configuración del BIOS Ctrl+R)**.

Se mostrará el siguiente mensaje una vez que el mensaje de aviso haya aparecido: --- Press Enter to continue, or Ctrl+R to enter setup --- (Presione Enter [Entrar] para continuar, o Ctrl+R para ingresar a la configuración).

Presione <Enter> (Entrar) para permitir que el sistema operativo continúe con el proceso de inicio o presione Ctrl+R para entrar en la **BIOS Configuration Utility Ctrl+R (Utilidad de configuración del BIOS Ctrl+R)** e investigar la causa de los discos virtuales con estado **Degraded (Degradado)** y **Failed (Error)**.

 **NOTA: Un disco virtual de inicio con el estado Failed (Ha fallado) impide el inicio del sistema operativo.**

Para investigar la causa, compruebe lo siguiente:

- Si el disco virtual se encuentre en estado **Degraded (Degradado)** debido a que uno de los discos físicos de un disco virtual RAID 1 o RAID 5 ha fallado, o si uno de los discos físicos de un disco virtual RAID 10 ha fallado, presione Ctrl+R y compruebe si los discos físicos están fuera de línea o faltan. Extraiga y sustituya un disco físico fallido. Un segundo error en un disco físico podría hacer que un disco virtual en estado **Degraded (Degradado)** cambie al estado **Failed (Ha fallado)**.
- Si el disco virtual se encuentra en estado **Failed (Error)** debido a que uno o más de los discos físicos han fallado, presione Ctrl+R y compruebe si los discos físicos están fuera de línea o faltan. Extraiga y sustituya el o los discos físicos que hayan fallado.

Otros errores que aparecen en la pantalla del BIOS

S140 no muestra más de diez discos virtuales en la utilidad de configuración del BIOS (o CTRL R)

Causa probable: La función no es compatible.

Acción correctiva: Extraiga todos los discos físicos salvo el último o los últimos que se hayan añadido. A continuación, proceda a la eliminación de los discos virtuales que no sean necesarios. Recuerde tener en cuenta los discos virtuales actualmente en uso.

No se pueden eliminar los discos virtuales cuando hay más de 30 discos virtuales en el sistema

Causa probable: La función no es compatible.

Acción correctiva: Extraiga todos los discos físicos, salvo el último que se haya añadido. A continuación, proceda a la eliminación de los discos virtuales que no sean necesarios. Recuerde tener en cuenta los discos virtuales actualmente en uso.

Estado de reconstrucción del disco virtual en la utilidad de configuración del BIOS (<CTRL><R>) o en HII de UEFI

Causa probable: La reconstrucción no es compatible con la **Utilidad de configuración del BIOS (<CTRL><R>)** o en modo de **HII de UEFI**.

Acción correctiva: Inicie a un sistema operativo compatible. Se inicia la reconstrucción. Para ver el estado de la reconstrucción, instale una aplicación de almacenamiento compatible.

Disco físico: errores relacionados

- Falla el disco físico
- Un disco físico no se puede inicializar
- Los indicadores LED de estado no funcionan
- La función Intermitente-No intermitente no funciona en PowerEdge R740
- No es posible actualizar el firmware de SSD PCIe de NVMe con el paquete de actualización Dell (DUP)
- Falla en la instalación de controladores de terceros para SSD PCIe NVMe
- No es posible encontrar la SSD PCIe de NVMe para la instalación del sistema operativo

Falla el disco físico

Si el disco físico falla, compruebe las siguientes causas:

- El disco físico no es visible en la utilidad de configuración del BIOS o está fuera de línea.
- Aparece un disco físico resaltado en rojo en la utilidad de configuración del BIOS o Ctrl R.

El disco físico no es visible en la utilidad de configuración del BIOS o está fuera de línea

1. Asegúrese de que los cables estén correctamente conectados.
2. Compruebe que el disco físico está instalado correctamente en el plano posterior del sistema.
3. Compruebe si el plano posterior del sistema está dañado.
4. Vuelva a instalar el disco físico y asegúrese de que se ha colocado correctamente en el plano posterior del sistema.
5. Compruebe si el disco físico es una unidad SAS.
6. Lleve a cabo una Reexploración, para realizar una de las siguientes acciones:
 - a) actualizar el estado de los dispositivos de almacenamiento conectados a la controladora.
 - b) solucionar un error ocasionado por borrar o inicializar un disco virtual.

Aparece un disco físico resaltado en rojo en la utilidad de configuración del BIOS o Ctrl R

1. Reemplace el disco físico. En función del nivel de RAID del disco virtual, es posible que se pierdan datos.
2. Realice una **reexploración** para confirmar que se ha detectado el nuevo disco.

Un disco físico no se puede inicializar

Compruebe si el disco físico:

1. Ya es miembro de un disco virtual.
2. Es un repuesto dinámico global o dedicado.
3. Indica el estado **Offline** (Fuera de línea).
Únicamente los discos físicos con el estado **Ready** (Listo) se pueden inicializar.

Los indicadores LED de estado no funcionan

Asegúrese de que el sistema se haya iniciado en el sistema operativo. Instale la utilidad de administración **Open Manage Server Administrator** versión 8.0 (o superior).

La función Intermitente-No intermitente no funciona en PowerEdge R740

Descripción La tarea **Blink (Intermitente)** permite encontrar un disco dentro de un gabinete cuando se hace que uno de los diodos emisores de luz (LED) del disco parpadee de manera intermitente. Actualmente esta función no es compatible con sistemas PowerEdge R740 con plano posterior de 2,5 pulgadas.

NOTA: La tarea **Blink (Intermitente)** se encuentra disponible en la consola de **OpenManage Server Administrator**.

No es posible actualizar el firmware de SSD PCIe de NVMe con el paquete de actualización Dell (DUP)

Causa probable: El controlador de dispositivo compatible para el sistema operativo en el sistema no está instalado.

Acción correctiva: Antes de actualizar el firmware de SSD PCIe NVMe mediante DUP, asegúrese de que el controlador de dispositivo necesario para el sistema operativo disponible en el sistema esté instalado.

Falla en la instalación de controladores de terceros para SSD PCIe NVMe

Descripción: Si el modo NVMe se ha establecido en RAID y la instalación del sistema operativo se ha completado, la instalación de un controlador de terceros para SSD PCIe NVMe puede producir un error.

Solution Los controladores de terceros para SSD PCIe NVMe no se admiten en NVMe en modo de RAID.

No es posible encontrar la SSD PCIe de NVMe para la instalación del sistema operativo

Causa probable: Se han instalado los controladores de S140 mientras NVMe se encuentra en modo no RAID.

Acción correctiva: Asegúrese de que NVMe se encuentre en modo RAID antes de instalar el controlador de S140.

Discos virtuales: errores relacionados

- No es posible crear un disco virtual
- Un disco virtual se encuentra en estado Degraded (Degradado)
- No se puede asignar un repuesto dinámico dedicado a un disco virtual
- No se puede asignar un repuesto dinámico dedicado a un disco virtual
- Falla un repuesto dinámico dedicado
- Disco virtual fallido o degradado
- No se puede crear un disco virtual en los discos físicos seleccionados
- El disco RAID creado a partir de las SSD PCIe NVMe no aparecen en el entorno del sistema operativo, se muestran como discos particionados
- No se puede realizar una expansión o reconfiguración de capacidad en línea en un disco virtual
- No se puede configurar RAID en SSD PCIe NVMe mediante una utilidad de configuración de RAID de terceros

El tamaño del disco virtual en decimales no se admite durante la creación de un disco virtual

Causa probable: Después de ingresar el valor del tamaño del disco, cambiar la unidad de tamaño del disco virtual de MB a GB o de GB a TB y así sucesivamente cambia el valor del tamaño del disco.

Acción correctiva: Se recomienda seleccionar la unidad de tamaño del disco virtual antes de especificar el valor del tamaño del disco.

No es posible crear un disco virtual

Si no puede crear un disco virtual, verifique las siguientes causas:

1. El disco físico no se muestra.
2. No hay espacio disponible suficiente en los discos físicos seleccionados.
3. Número incorrecto de discos físicos seleccionados para el nivel de RAID deseado.
4. El disco físico deseado no está disponible.
5. El sistema ya tiene un máximo de 30 discos virtuales.

El disco físico no se muestra

Este error podría deberse a lo siguiente:

1. La controladora no puede comunicarse con los discos físicos.
2. Es posible que un cable esté suelto o defectuoso.
3. Es posible que el disco físico sea una unidad SAS.
Vuelva a colocar los discos físicos en el plano posterior y compruebe los cables.

No hay espacio disponible suficiente en los discos físicos seleccionados

Debe haber espacio disponible suficiente en el disco físico utilizado por el disco virtual.

Número incorrecto de discos físicos seleccionados para el nivel de RAID deseado

Para obtener más detalles acerca de los niveles RAID y el número permitido de discos físicos que se utilizan con cada nivel RAID, consulte la comprensión de los niveles de RAID en la *Guía de tecnología RAID* en dell.com/support/manuals.

El disco físico deseado no está disponible

Determine si el disco físico:

1. Es un repuesto dinámico dedicado y no está disponible para utilizarse en otro disco virtual.
2. Está lleno o no tiene espacio suficiente.

El sistema ya tiene un máximo de 30 discos virtuales

Elimine los discos virtuales sin usar.

 **PRECAUCIÓN:** La eliminación de un disco virtual destruye todos los datos que contiene.

Un disco virtual se encuentra en estado Degradado (Degradado)

Si el disco virtual se encuentra en estado degradado, compruebe las siguientes causas:

1. Se ha quitado un disco físico.

2. Problemas físicos o mecánicos con el disco físico.
3. El disco virtual ha perdido su redundancia.
4. Metadatos dañados en el disco virtual.

Se ha quitado un disco físico

1. Instale el disco físico original si este se quitó de manera inesperada o sustitúyalo por un disco físico nuevo o usado.
2. Inicialice un nuevo disco físico. Realice una **Rescan (Reexploración)** para todos los discos físicos que se han sustituido.
3. Si el disco físico no se ha quitado, compruebe que sus cables se hayan instalado correctamente.

Problemas físicos o mecánicos con el disco físico

1. Determine si el disco físico en el disco virtual ha fallado.
2. Si recientemente un disco físico ha sido quitado y sustituido, determine si se ha colocado de la manera correcta en el plano posterior. Compruebe las conexiones de cables del disco físico y de la placa base.
3. Realice una **Reexploración**.

El disco virtual ha perdido su redundancia

Uno o más discos físicos en el disco virtual han fallado. Debido a los discos físicos que han fallado, el disco virtual ya no conserva datos redundantes (datos duplicados o de paridad). La falla de un disco físico adicional resultará en la pérdida de datos.

1. Reemplace el o los discos físicos que han fallado.
2. Recompile el disco físico mediante la administración de almacenamiento. Consulte la pantalla **Administración de almacenamiento** correspondiente en Dell.com/manuals

Metadatos dañados en el disco virtual

1. Elimine el disco virtual que tenga los metadatos dañados.
2. Asigne el disco físico como repuesto dinámico para regenerar un disco virtual redundante.
3. Para crear un disco virtual no redundante, elimine y regenere los datos en un disco virtual, y restaure los datos desde una fuente de almacenamiento de copia de seguridad.

No se puede asignar un repuesto dinámico dedicado a un disco virtual

Si no puede asignar un repuesto dinámico dedicado a un disco virtual, compruebe las siguientes causas:

1. El nivel RAID no permite la creación de repuestos dinámicos dedicados.
2. El disco físico dedicado no dispone de capacidad suficiente como para ser un repuesto dinámico exclusivo.
3. El disco físico ya forma parte de un disco virtual.
4. Los discos físicos son de tipos diferentes.

El nivel RAID no permite la creación de repuestos dinámicos dedicados

Los repuestos dinámicos no se pueden crear para discos virtuales Volumen o RAID 0.

El disco físico designado no dispone de capacidad suficiente como para ser un repuesto dinámico dedicado

La capacidad del disco físico seleccionado para ser el repuesto dinámico dedicado debe ser igual o mayor que la capacidad del disco físico más pequeño en el disco virtual. Por ejemplo, si el disco físico seleccionado para ser el repuesto dinámico dedicado tiene 160 GB de espacio y los discos físicos en el disco virtual tienen 80 GB, 160 GB y 500 GB, se puede asignar un repuesto dinámico dedicado. Esto se debe a que el disco físico seleccionado para ser el repuesto dinámico dedicado es más grande que el disco físico (80 GB) más pequeño en el disco virtual.

El disco físico ya forma parte de un disco virtual

Un repuesto dinámico dedicado no se puede asignar a otro disco virtual.

Los discos físicos son de tipos diferentes

El disco físico utilizado como repuesto dinámico dedicado debe ser del mismo tipo que los discos físicos que ya forman parte del disco virtual. Por ejemplo, si un disco virtual consta de discos físicos SATA-II, el repuesto dinámico dedicado debe ser un disco físico SATA-II.

No se puede crear un repuesto dinámico global


Si no puede crear un repuesto dinámico global, compruebe las siguientes causas:

1. No hay discos físicos vacíos disponibles o los discos físicos no han sido convertidos a discos con capacidad RAID.
2. El disco físico ya forma parte de un disco virtual.
3. El disco físico asignado como repuesto dinámico global ha fallado.
4. Falta el disco físico asignado como repuesto dinámico global.

No hay discos físicos vacíos disponibles o los discos físicos no han sido convertidos a discos con capacidad RAID

Instale discos físicos adicionales y conviértalos a discos con capacidad RAID. Si los discos físicos existentes son discos **No RAID** tienen que ser convertidos a discos con capacidad RAID.

 **AVISO:** Cuando se convierte un disco físico a disco con capacidad RAID, se pierden todos los datos del disco físico.

 **NOTA:** Un disco físico con estado Non-RAID (No RAID) se puede convertir a disco con capacidad RAID, si se desea, pero dejará de ser Non-RAID (No RAID) (la conversión a disco con capacidad RAID agrega la información de configuración de PERC S140 al disco físico).

El disco físico ya forma parte de un disco virtual

Un repuesto dinámico no se puede seleccionar si ya forma parte de un disco virtual existente.

El disco físico asignado como repuesto dinámico global ha fallado

Quando se le indique en el inicio del sistema, presione Ctrl+R para acceder a la **BIOS Configuration Utility Ctrl+R (Utilidad de configuración del BIOS Ctrl+R)**. En **BIOS Configuration Utility Ctrl+R (Utilidad de configuración del BIOS Ctrl+R)**, seleccione **View Virtual Disk Details (Ver detalles del disco virtual)** y presione "Enter" (Intro). Determine si el disco físico designado como repuesto dinámico global tiene el estado **Failed (Error)**.

1. Compruebe si el disco físico no funciona correctamente o si está desconectado físicamente.
2. Seleccione otro disco físico como repuesto dinámico global.

Falta el disco físico asignado como repuesto dinámico global

- Compruebe si el disco físico se ha quitado del plano posterior o de la conexión de cables, o bien si los cables desde la controladora hasta el disco físico están desconectados o defectuosos.
- Realice una reexploración para comprobar si aún falta el disco físico.

Falla un repuesto dinámico dedicado

Si un repuesto dinámico dedicado falla, compruebe las siguientes causas:

1. La controladora no puede comunicarse con el repuesto dinámico.
2. El repuesto dedicado no es visible en la utilidad de configuración del BIOS o está fuera de línea.

La controladora no puede comunicarse con el repuesto dinámico

1. Compruebe que el cable desde la controladora hasta el disco físico esté conectado correctamente.

2. Asegúrese de que el disco físico aún esté asignado como repuesto dinámico global o dedicado.
3. Determine si el disco físico asignado como repuesto dinámico ha fallado.

El repuesto dedicado no es visible en la utilidad de configuración del BIOS o está fuera de línea

1. Compruebe si el disco físico se ha quitado o ha fallado.
2. Compruebe si hay algún cable suelto o defectuoso.

Disco virtual fallido o degradado

Cuando se quita un disco físico de un disco virtual se producen los resultados siguientes:

1. Un volumen o disco virtual RAID 0 cambia al estado **Failed (Error)**.
2. Un disco virtual RAID 1 y RAID 5 cambia al estado **Degraded** (Degradado).
3. Un disco virtual RAID 10 cambia al estado **Degraded** (Degradado) (cuando se quita un disco físico de uno de los conjuntos de duplicados).

Vuelva a insertar el disco físico que se haya quitado y realice una operación de Rescan (Reexploración) del disco virtual.

No se puede crear un disco virtual en los discos físicos seleccionados

Determine si estos discos virtuales/físicos fueron migrados desde una controladora heredada con niveles de RAID combinados. De ser así, no se permite la creación de discos virtuales adicionales en estos discos físicos.

El disco RAID creado a partir de las SSD PCIe NVMe no aparecen en el entorno del sistema operativo, se muestran como discos particionados

Descripción	El disco RAID creado en modo UEFI de las SSD PCIe NVMe no son reconocibles en el modo del sistema operativo.
Acción correctiva	Asegúrese de que las unidades particionadas no están eliminadas. Instale el controlador de la PERC S140 para ver los discos RAID. Consulte Instalación de los controladores para obtener más información.

No se puede realizar una expansión o reconfiguración de capacidad en línea en un disco virtual

Determine si estos discos virtuales/físicos fueron migrados desde una controladora heredada con niveles de RAID combinados. De ser así, no se permite realizar una Expansión/Reconfiguración de capacidad en línea mediante el agregado de un disco físico en dicho conjunto de discos físicos.

No se puede configurar RAID en SSD PCIe NVMe mediante una utilidad de configuración de RAID de terceros

Acción correctiva	Asegúrese de que NVMe esté establecido en modo Non RAID (No RAID) . Consulte Configuración de SSD PCIe NVMe en modo de RAID .
--------------------------	--

Obtención de ayuda

Cómo ponerse en contacto con Dell EMC

NOTA: Si no dispone de una conexión a Internet activa, puede encontrar la información de contacto en la factura de compra, en el albarán o en el catálogo de productos.

Dell EMC proporciona varias opciones de servicio y asistencia en línea y por teléfono. La disponibilidad varía según el país y el producto y es posible que algunos de los servicios no estén disponibles en su área. Si desea ponerse en contacto con Dell EMC para tratar cuestiones relacionadas con las ventas, la asistencia técnica o el servicio de atención al cliente:

Vaya a Dell.com/contactdell.

Localización de la etiqueta de servicio del sistema

El Código de servicio rápido y el número de la Etiqueta de servicio exclusivos identifican su sistema. El Código de servicio rápido y la Etiqueta de servicio se encuentran en la parte frontal de un sistema DR Series físico. Para ello, tire suavemente de la etiqueta de información. También se puede encontrar la etiqueta de servicio en la página de Soporte en la GUI. Esta información se utiliza para dirigir las llamadas de soporte al personal adecuado para su resolución.

Documentación relacionada

NOTA:

- Para obtener todos los documentos de las controladoras de almacenamiento y SSD PCIe, vaya a Dell.com/storagecontrollermanuals.
- Para obtener todos los documentos de Dell OpenManage, vaya a Dell.com/openmanagemanuals.
- Para obtener todos los documentos de sistemas operativos, vaya a Dell.com/operatingsystemmanuals.
- Para obtener todos los documentos de PowerEdge, vaya a Dell.com/poweredgemanuals.

Comentarios sobre la documentación

Haga clic en el enlace **Comentarios** en cualquiera de las páginas de documentación de Dell EMC, rellene el formulario y haga clic en **Enviar** para enviar sus comentarios.