

Dell EMC PowerEdge MX740c

Teknik Özellikler

Notlar, dikkat edilecek noktalar ve uyarılar

 **NOT:** NOT, ürününüzü daha iyi kullanmanıza yardımcı olacak önemli bilgiler sağlar.

 **DİKKAT:** DİKKAT, donanım hasarı veya veri kaybı olasılığını gösterir ve sorunu nasıl önleyeceğinizi bildirir.

 **UYARI:** UYARI, mülk hasarı, kişisel yaralanma veya ölüm potansiyeline işaret eder.

Bölüm 1: PowerEdge MX740c kızağına genel bakış.....	4
Sistemin önden görünümü.....	5
Sistemin İçi.....	5
Sisteminizin Servis Etiketini bulma.....	6
Sistem bilgileri etiketi.....	7
Bölüm 2: Teknik özellikler.....	10
Sistem boyutları.....	10
Sistem ağırlığı.....	11
İşlemci özellikleri.....	11
Intel Quick Assist Technology.....	11
Desteklenen işletim sistemleri.....	11
Sistem pili teknik özellikleri.....	11
Bellek özellikleri.....	12
Sabit sürücüler.....	12
Ara kart ve Mini Ara kart yuvalarının özellikleri.....	12
Depolama denetleyicisi özellikleri.....	13
Bağlantı noktaları ve konektörlerin özellikleri.....	13
USB bağlantı noktaları.....	13
Dahili Çift SD Modülü.....	13
Mikro SD vFlash konektörü.....	13
Video özellikleri.....	13
Çevre özellikleri.....	13
Partikül ve gaz kirliliği teknik özellikleri.....	14
Standart çalışma sıcaklığı.....	15
Genişletilmiş çalışma sıcaklığı.....	15
Termal.....	16
Bölüm 3: Sistem tanılamaları ve gösterge kodları.....	17
Güç düğmesi LED'i.....	17
Sürücü gösterge kodları.....	17
Sistem durumu ve sistem kimliği gösterge kodları.....	18
Sistem tanılama.....	18
Dell Tümüleşik Sistem Tanılama.....	19
Bölüm 4: Dokümantasyon kaynakları.....	20
Bölüm 5: Yardım alma.....	23
Dell EMC ile iletişime geçme.....	23
Belge geri bildirimini.....	23
Sistem bilgilerine QRL kullanarak erişim.....	23
PowerEdge MX740c sistemi için Hızlı Kaynak Bulucu.....	24
SupportAssist ile otomatik destek alma.....	24
Geri Dönüşüm veya Kullanım Ömrü Sonu servis bilgileri.....	24

PowerEdge MX740c kızađına genel bakış

Dell EMC PowerEdge MX740c tek genişlikli bir bilgi işlem kızađıdır ve aşağıdakileri destekler:

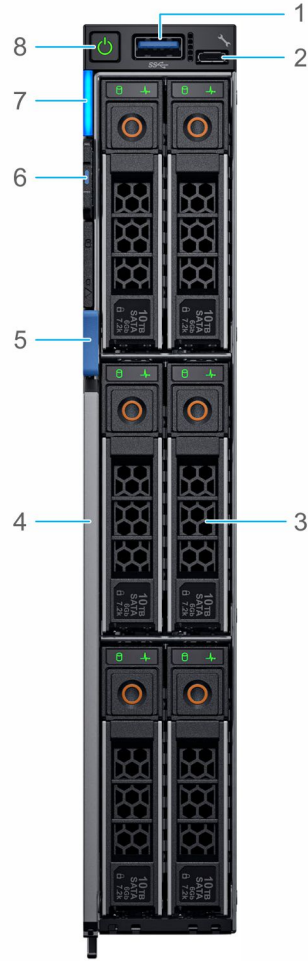
- İki adede kadar Intel Xeon Ölçeklenebilir işlemci.
- 24 adede kadar DIMM yuvası.
- Altı adede kadar 2,5 inç SAS, SATA (HDD/SSD) veya NVMe sürücü.

NOT: Aksi belirtilmedikçe SAS, NVMe, SATA HDD ve SSD örneklerinin tümü bu belgede sürücüler olarak adlandırılır.

Konular:

- Sistemin önden görünümü
- Sistemin içi
- Sisteminizin Servis Etiketini bulma
- Sistem bilgileri etiketi

Sistemin önden görünümü



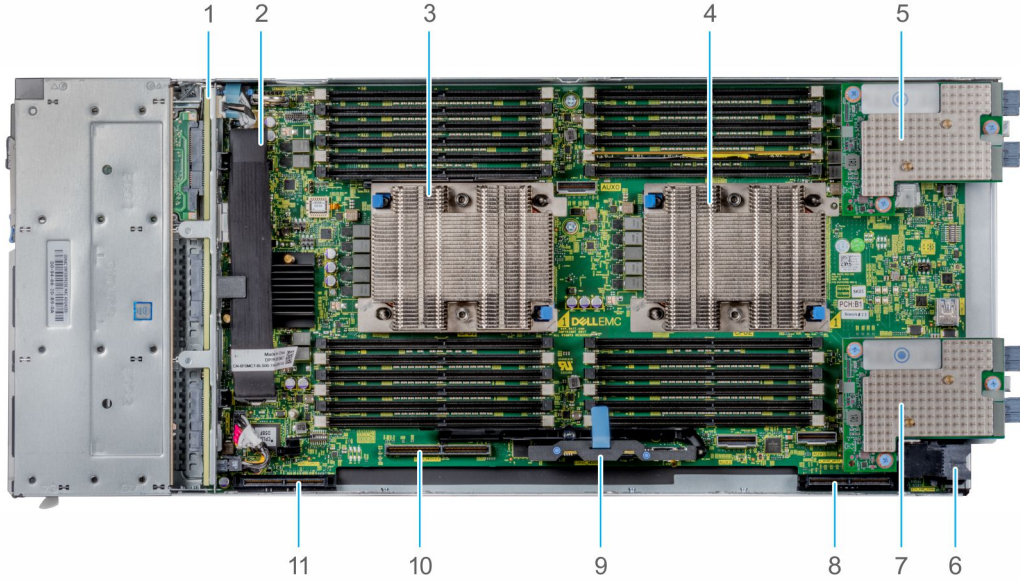
Rakam 1. 6 sürücülü yapılandırmanın önden görünümü

1. USB 3.0 bağlantı noktası
2. iDRAC direct bağlantı noktası
3. Sürücüler
4. Serbest bırakma kolu
5. Serbest bırakma kolu düğmesi
6. Bilgi etiketi
7. Sistem durumu ve Sistem Kimliği göstergesi
8. Güç düğmesi

Bağlantı noktaları hakkında daha fazla bilgi için, bkz. [Teknik Özellikler](#).

Sistemin İçi

NOT: Çalışır durumda değiştirilebilir bileşenler turuncu dokunma noktalarına ve çalışır durumda değiştirilebilir olmayan bileşenler mavi dokunma noktalarına sahiptir.

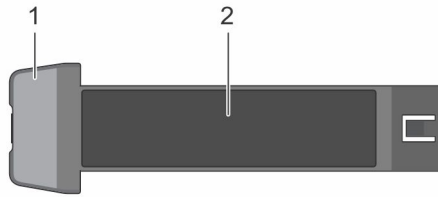


Rakam 2. Sistemin İçi

1. Arka panel
2. Arka panel kablosu
3. İşlemci 1 (ısı emicisi)
4. İşlemci 2 (ısı emicisi)
5. Ara kart A1
6. Güç konektörü
7. Ara kart B1
8. Mini Ara konektörü
9. iDRAC kartı
10. BOSS konektörü
11. PERC konektörü

Sisteminizin Servis Etiketini bulma

Sistem Bilgileri sekmesi sistemin benzersiz Hızlı Servis Kodunu ve Servis Etiketini içerir. Bu bilgiler, Dell EMC tarafından sistemi yapılandırmasını, garanti koşullarını belirlemek ve destek çağrılarını doğru personele yönlendirmek için kullanılır. Sistem Bilgisi sekmesindeki Hızlı Kaynak Bulucu (QRL) etiketi, tam fabrika yapılandırılmasını ve satın alınan özel garantiyi gösteren bir web sayfasına bağlanır.



Rakam 3. Sisteminizin Servis Etiketini bulma

1. Bilgi etiketi
2. Servis etiketi

Sistem bilgileri etiketi

Service Information

System Touchpoints

- Hot swap touchpoints: Components with terracotta touchpoints can be serviced while the system is running.
- Cold swap touchpoints: Components with blue touchpoints require a full system shutdown before servicing.

Mechanical Overview

Front View

2.5" x 6 Hot Swap HDD

BBU + 2.5" x 4 Hot Swap HDD

Rear View

Mini Mezz

Power Supplies

Rakam 4. Mekanik genel görünüm

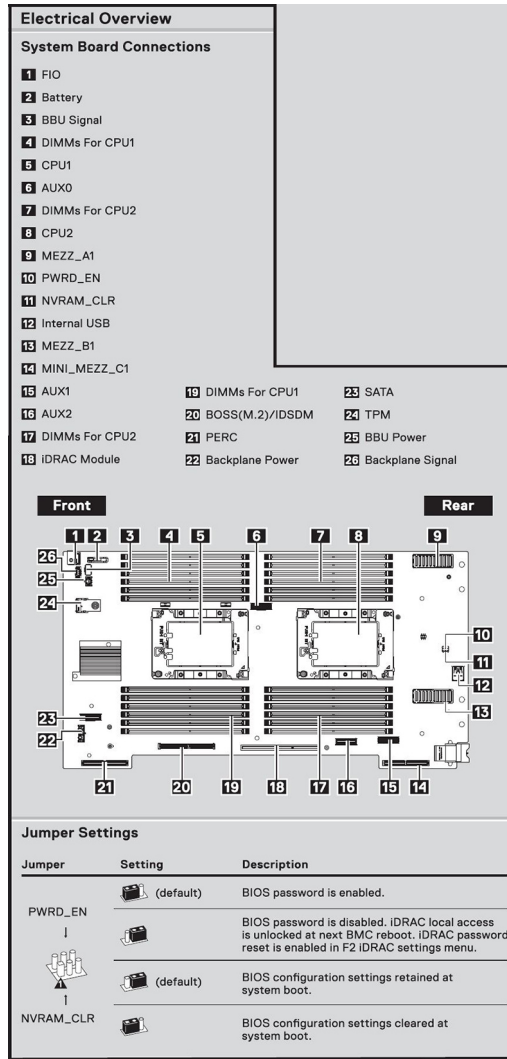
Memory Information

Caution: Memory (DIMMs) and CPUs may be hot during servicing.

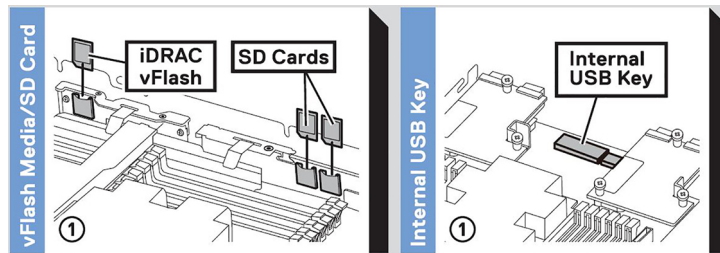
Configuration	Sequence
Optimized	1, 2, 3, 4, 5, 6, 7, 8, 9, 10, 11, 12
Mirroring	(1, 2, 3, 4, 5, 6), (7, 8, 9, 10, 11, 12)

Memory Sparring details are documented in the *Installation and Service Manual*.

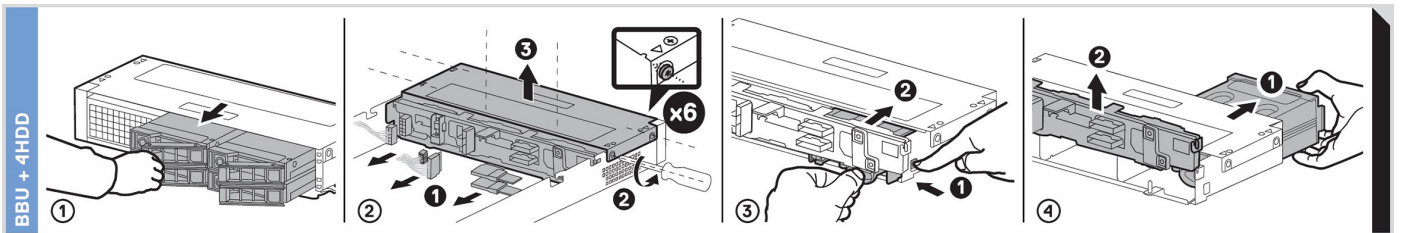
Rakam 5. Bellek bilgileri



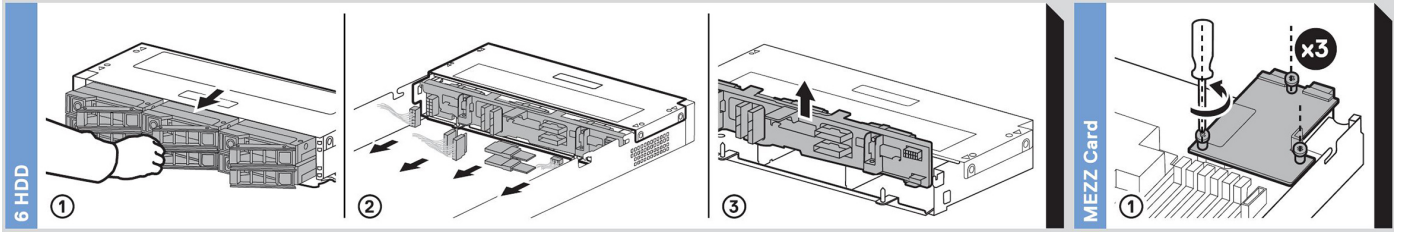
Rakam 6. Sistem kartı



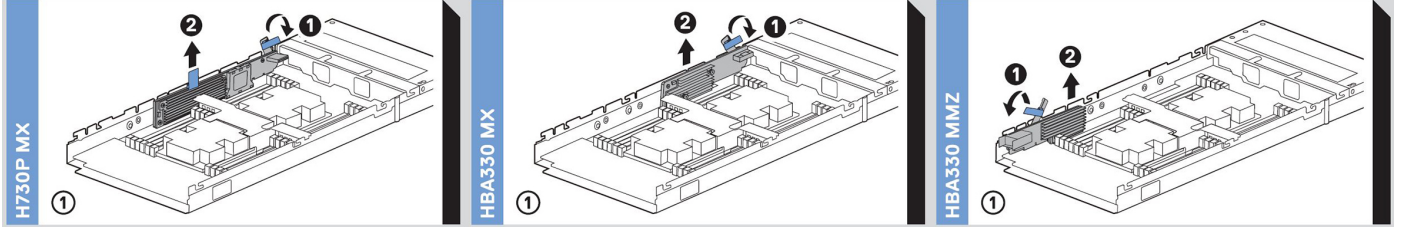
Rakam 7. iDSDM ve Dahili USB bellek anahtarının (isteğe bağlı) çıkarılması



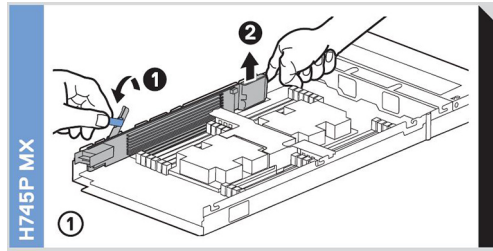
Rakam 8. BBU modülü ve sürücü kafesinin çıkarılması



Rakam 9. Arka panelin ve Ara kartın çıkarılması



Rakam 10. PERC kartlarının ve Mini Ara kartın çıkarılması



Rakam 11. Jumbo PERC kartının çıkarılması

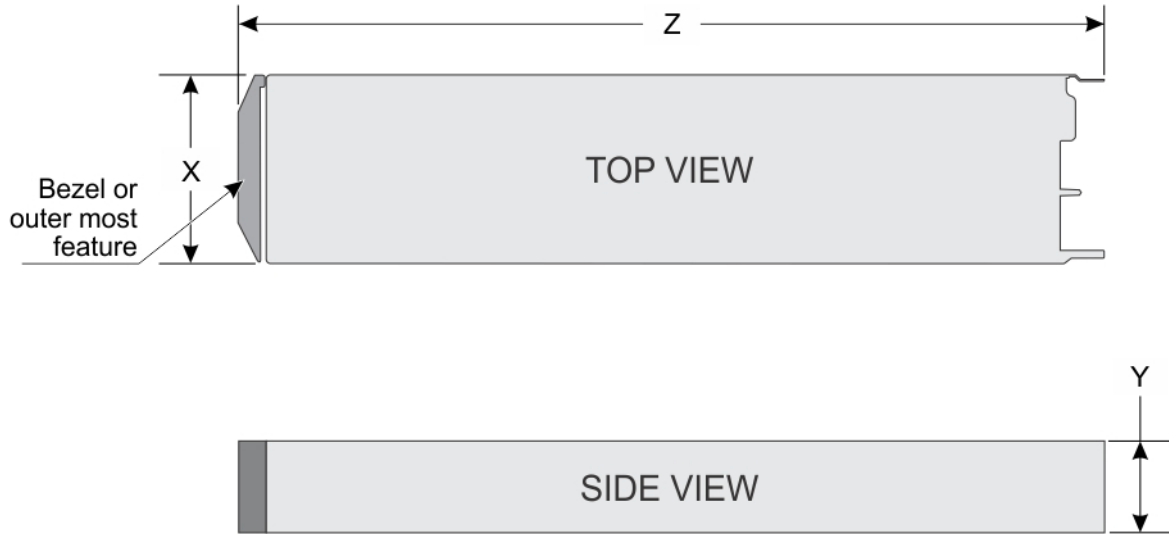
Teknik özellikler

Bu bölümde sisteminizin teknik ve çevresel özelliklerine değinilmiştir.

Konular:

- Sistem boyutları
- Sistem ağırlığı
- İşlemci özellikleri
- Desteklenen işletim sistemleri
- Sistem pili teknik özellikleri
- Bellek özellikleri
- Sabit sürücüler
- Ara kart ve Mini Ara kart yuvalarının özellikleri
- Depolama denetleyicisi özellikleri.
- Bağlantı noktaları ve konektörlerin özellikleri
- Video özellikleri
- Çevre özellikleri

Sistem boyutları



Rakam 12. Sistem boyutları

Tablo 1. PowerEdge MX740c sisteminin sistem boyutları

Sistem	X	Y	Z (kol kapalı).
Dell EMC PowerEdge MX740c	250,2 mm (9,85 inç)	42,15 mm (1,65 inç)	620,35 mm (24,42 inç)

Sistem ağırlığı

Tablo 2. Sistem ağırlığı

Sistem	Maksimum ağırlık
Dell EMC PowerEdge MX740c	9,5 kg (20,94 lb)

İşlemci özellikleri

Dell EMC PowerEdge MX740c sistemi işlemci başına en fazla 28 çekirdek ile iki adede kadar Intel Xeon Ölçeklenebilir işlemciyi destekler.

İşlemci elektrik gücü ve ısı emici boyutları

Tablo 3. İşlemci elektrik gücü ve ısı emici boyutları

İşlemci yapılandırması	İşlemci türleri	Isı emicisi genişliği	İşlemci başına maksimum DIMMS sayısı	DIMMS sayısı, (RAS)
All (Tümü)	205 W'a kadar	90 mm	12	12

Intel Quick Assist Technology

Dell EMC PowerEdge MX740c Intel® Quick Assist Technology (QAT) yonga kümesi entegrasyonu ile desteklenir ve isteğe bağlı bir lisans üzerinden etkinleştirilir. Kızaklarda lisans dosyaları iDRAC üzerinden etkinleştirilir.

iDRAC hakkında daha fazla bilgi için, bkz. adresindeki *Dell Tümüleşik Uzaktan Erişim Denetleyicisi Kullanıcı Kılavuzu* www.dell.com/poweredgemanuals

Intel® QAT ile ilgili sürücüler, belgeler ve teknik incelemeler hakkında daha fazla bilgi için bkz. <https://01.org/intel-quickassist-technology>.

Desteklenen işletim sistemleri

Dell EMC PowerEdge MX740c kazağı, aşağıdaki işletim sistemlerini destekler:

- Citrix XenServer
- Microsoft Windows Server + Hyper-V
- Red Hat Enterprise Linux
- SuSE Linux Enterprise Server
- Ubuntu
- VMWare ESXi

Belirli sürümler ve yayımlar hakkında daha fazla bilgi şu adreste mevcuttur: <https://www.dell.com/ossupport>.

Sistem pili teknik özellikleri

Dell EMC PowerEdge MX740c sistemi, CR 2032 3.0-V Nikel Kaplama lityum düğme sistem pilini destekler.

Bellek özellikleri

Tablo 4. Bellek özellikleri

DIMM tipi	DIMM derecesi	DIMM kapasitesi	Tek işlemci		Çift işlemciler	
			Minimum RAM	Maksimum RAM	Minimum RAM	Maksimum RAM
LRDIMM	Sekiz aşamalı	128 GB	128 GB	1536 GB	256 GB	3072 GB
	Dört aşamalı	64 GB	64 GB	768 GB	128 GB	1536 GB
RDIMM	Tek aşamalı	8 GB	8 GB	96 GB	16 GB	192 GB
	Çift aşamalı	16 GB	16 GB	192 GB	32 GB	384 GB
		32 GB	32 GB	384 GB	64 GB	768 GB
		64 GB	64 GB	768 GB	128 GB	1536 GB
NVDIMM-N	Tek aşamalı	16 GB	Tek işlemciyle desteklenmez	Tek işlemciyle desteklenmez	RDIMM: 192 GB NVDIMM-N: 16 GB	RDIMM: 384 GB NVDIMM-N: 192 GB
DCPMM	YOK	128 GB	RDIMM: 64 GB	RDIMM: 384 GB	RDIMM: 128 GB	LRDIMM: 1536 GB
			DCPMM: 128 GB	DCPMM: 128 GB	DCPMM: 1536 GB	DCPMM: 1536 GB
	YOK	256 GB	YOK	YOK	RDIMM: 192 GB	LRDIMM: 1536 GB
			YOK	YOK	DCPMM: 2048 GB	DCPMM: 3072 GB
	YOK	512 GB	YOK	YOK	RDIMM: 384 GB	RDIMM: 1536 GB
			YOK	YOK	DCPMM: 4096 GB	DCPMM: 6144 GB

NOT: 8 GB RDIMM ve NVDIMM-N karıştırılmamalıdır.

NOT: 64 GB LRDIMM ve 128 GB LRDIMM karıştırılmamalıdır.

NOT: NVDIMM-N destekleyen tüm yapılandırmalar için en az iki işlemci gereklidir.

NOT: DCPMM, RDIMM'ler ve LRDIMM'ler ile karıştırılabilir.

NOT: Intel DCPMM çalışma modlarının (App Direct, Memory Mode) soket içinde veya soketler arasında karıştırılması desteklenmez.

Sabit sürücüler

Dell EMC PowerEdge MX740c sistemi altı adede kadar 2,5 inç, çalışır durumda değiştirilebilir SAS/SATA HDD, SSD veya PCIe NVMe sürücüsünü destekler.

Sürücüler çalışır durumda değiştirilebilir sürücü kutuları içinde sunulur ve bu sürücüler sistem kartına veya RAID denetleyicisine arka panel üzerinden bağlanır.

NOT: NVMe sürücülerini desteklemek için çift işlemcili bir yapılandırma gerekir.

Ara kart ve Mini Ara kart yuvalarının özellikleri

Dell EMC PowerEdge MX740c aşağıdakileri destekler:

- Mini Ara kartlar için bir adet x16 PCIe Gen3 - İşlemci 2'ye bağlanır.
- Ara kartlar için iki adet x16 PCIe Gen3 - Ara kart A1 İşlemci 1'e bağlanır, Ara kart B1 İşlemci 2'ye bağlanır.

Depolama denetleyicisi özellikleri.

Dell EMC PowerEdge MX740c sistemi PowerEdge RAID Denetleyici (PERC) HBA330 MX, HBA330, H730P MX, H745P MX, H730P, H745P, S140 (SATA ve NVMe sürücüler), HBA330 MMZ (mini Ara Kat kartı), Fiber Fiber kanal HBA (Mini ara kat Fab C yuvasında) ve Önyükleme İçin Optimize Edilmiş Sunucu Depolaması (BOSS M.2) desteğine sahiptir.

Bağlantı noktaları ve konektörlerin özellikleri

USB bağlantı noktaları

Dell EMC PowerEdge MX740c sistemi aşağıdakileri destekler:

- Sistemin önünde bir adet USB 3.0 uyumlu bağlantı noktası
- Sistemin önünde bir adet micro USB/iDRAC Direct USB 2.0 uyumlu bağlantı noktası
- Bir adet USB 3.0 uyumlu dahili bağlantı noktası

NOT: Sistemin önündeki micro USB 2.0 uyumlu bağlantı noktası yalnızca bir iDRAC Direct yönetim bağlantı noktası olarak kullanılabilir.

Dahili Çift SD Modülü

Dell EMC PowerEdge MX740c sistemi isteğe bağlı Dahili Çift SD modülünü (IDSDM) destekler. 14. nesil PowerEdge sunucularında, IDSDM modülü iki adet micro SD kartı destekler. IDSDM için Micro SD kart kapasiteleri 16, 32, 64 GB'tır.

NOT: IDSDM modülünde yazma koruması için iki eğimli anahtar vardır.

NOT: Bir IDSDM kart yuvası yedekleme için ayrılmıştır.

NOT: IDSDM yapılandırılmış sistemler ile ilişkili Dell marka MicroSD kart kullanmanız önerilir.

Mikro SD vFlash konektörü

Dell EMC PowerEdge MX740c sistemi gelecekte vFlash desteği sunmak için iDRAC modülü üzerinde bir adet ayrılmış micro SD kartı destekler. iDRAC modülüyle ilişkili Dell marka MicroSD kart kullanmanız önerilir.

Video özellikleri

Tablo 5. Video özellikleri

Tip	Açıklama	
Video tipi	iDRAC ile tümleşik Matrox G200 grafik denetleyici	
Video bellek	iDRAC uygulama belleği ile paylaşılan 4 Gb DDR4	

Çevre özellikleri

NOT: Çevre sertifikaları hakkında ek bilgi için www.dell.com/poweredgemanuals adresinde bulunan Kılavuzlar ve Belgelerde Ürünün Çevresel Veri Sayfasına bakın.

Tablo 6. Sıcaklık spesifikasyonları

Sıcaklık	Özellikler
Depolama	-40°C ila 65°C arası (-40°F ila 149°F arası)
Sürekli Çalışma (950 metre veya 3117 fit'ten az yükseklikler için)	Ekipman doğrudan güneş ışığına maruz kalmadan, 10 °C ila 35 °C (50 °F ila 95 °F) arasında.
Maksimum sıcaklık eğimi (çalışma ve saklama)	20°C/sa (68°F/sa)

Tablo 7. Bağlı nem özellikleri

Bağlı nem	Özellikler
Depolama	33°C (91°F) maksimum yoğuşma noktası ile %5 ila %95 bağlı nem. Atmosfer her zaman yoğuşmasız olmalıdır.
Çalışma	29 °C (84,2 °F) maksimum çiy noktasında %10 ila %80 bağlı nem.

Tablo 8. Maksimum titreşim özellikleri

Maksimum titreşim	Özellikler
Çalışma	5 Hz - 350 Hz değerlerinde 0,26 G _{rms} (tüm çalışma yönelimlerinde)
Depolama	10 Hz - 500 Hz değerlerinde 15 dakika boyunca 1,87 G _{rms} (altı kenarın tümü test edilmiştir)

Tablo 9. Maksimum sarsıntı özellikleri

Maksimum sarsıntı	Özellikler
Çalışma	6 G'nin pozitif ve negatif x, y ve z eksenlerinde 11 ms'ye kadar art arda düzenlenen altı şok atımı.
Depolama	2 ms'ye kadar 71 G'lik pozitif ve negatif x, y ve z eksenlerinde (sistemin her tarafında tek darbe) art arda uygulanan altı sarsıntı darbesi.

Tablo 10. Maksimum yükseklik özellikleri

Maksimum irtifa	Özellikler
Çalışma	3048 m (10.000 ft)
Depolama	12.000 m (39.370 fit)

Tablo 11. Çalışma sıcaklığını azaltma teknik özellikleri

Çalışma sıcaklığını azaltma	Özellikler
35°C (95°F)'e kadar	Maksimum sıcaklık 950 m (3.117 fit) üzerinde 1 °C/300 m (1 °F/547 fit) oranında düşürülür.
35°C ila 40°C (95°F ila 104°F)	Maksimum sıcaklık 950 m (3.117 fit) üzerinde 1 °C/175 m (1 °F/319 fit) oranında düşürülür.
40°C ila 45°C (104°F ila 113°F)	Maksimum sıcaklık 950 m (3.117 fit) üzerinde 1 °C/125 m (1 °F/228 fit) oranında düşürülür.

Partikül ve gaz kirliliği teknik özellikleri

Aşağıdaki tabloda ekipmanın hasar görmesini ve/veya toz ve gaz kirliliğinden kaynaklanan arızaların oluşmasını engellemeye yardım edecek sınırlar açıklanmaktadır. Toz ve gaz kirliliği düzeyleri belirtilen sınırlamaları aşarsa ve ekipman hasarı ve arızasıyla sonuçlanırsa, ortam koşullarını düzeltmeniz gerekir. Çevresel koşulların iyileştirilmesi müşterinin sorumluluğundadır.

Tablo 12. Partikül kirliliği teknik değerleri

Partikül kontaminasyonu	Özellikler
Hava filtreleme	%95 üst güvenlik sınırlarıyla ISO 14644-1 uyarınca ISO Sınıf 8 ile tanımlanan veri merkezi hava filtrasyonu. i NOT: Bu koşul yalnızca veri merkezi ortamları için geçerlidir. Hava filtreleme gereksinimleri, veri merkezi dışında kullanım için tasarlanmış BT ekipmanı, ofis veya fabrika gibi ortamlar için geçerli değildir. i NOT: Veri merkezine giren havanın MERV11 veya MERV13 filtrelemesi olmalıdır.
İletken toz	Havadakiiletken toz, çinko teller veya diğer iletken parçacıklar bulunmamalıdır. i NOT: Bu koşul veri merkezi ortamları ve veri merkezi olmayan ortamlar için geçerlidir.
Aşındırıcı toz	<ul style="list-style-type: none">Havadaki aşındırıcı toz bulunmamalıdır.Havadaki toz kalıntısının havadaki nem ile eriyebilme noktası %60 bağıl nemden az olmalıdır. i NOT: Bu koşul veri merkezi ortamları ve veri merkezi olmayan ortamlar için geçerlidir.

Tablo 13. Gaz kirliliği teknik değerleri

Gaz içerikli kirlenme	Özellikler
Bakır parça aşınma oranı	ANSI/ISA71.04-1985 ile tanımlanan biçimde Sınıf G1 başına ayda <300 Å
Gümüş parça aşınma oranı	AHSRAE TC9.9 ile tanımlanan biçimde ayda <200 Å

i **NOT:** Maksimum aşındırıcı kirlenme düzeyleri ≤%50 bağıl nemde ölçülmüştür.

Standart çalışma sıcaklığı

Tablo 14. Standart çalışma sıcaklığı teknik özellikleri

Standart çalışma sıcaklığı	Özellikler
Sürekli Çalışma (950 metre veya 3117 fit'ten az yükseklikler için)	Ekipman doğrudan güneş ışığına maruz kalmadan, 10 °C ila 35 °C (50 °F ila 95 °F) arasında.
Nem yüzdesi aralığı	Maksimum nem noktasında 29 °C (84,2 °F) sıcaklıkta %10 ila %80 Bağıl Nem.

Genişletilmiş çalışma sıcaklığı

Tablo 15. Genişletilmiş çalışma sıcaklığı özellikleri

Genişletilmiş çalışma sıcaklığı	Değerler
Kesintisiz Çalışma	29°C çiy noktasında %5 ila %85 bağıl nemde 5°C ila 40°C. i NOT: Sistem, standart çalışma sıcaklığının (10°C-35°C) dışında 5°C gibi düşük ve 40°C gibi yüksek sıcaklıklarda sürekli olarak çalışabilir. 950 m üzeri yüksekliklerde, 35°C ila 40°C sıcaklık için, izin verilen maksimum kuru termometre sıcaklığını her 175 metrede 1°C düşürün (319 fit başına 1°F).
Yıllık çalışma saatlerinin %1'inden az veya buna eşit	29°C çiy noktasında %5 ila %90 bağıl nemde -5°C ila -45°C. i NOT: Sistem, standart çalışma sıcaklığının (10°C-35°C) dışında yıllık çalışma saatinin maksimum %1'i için -5°C gibi düşük veya 45°C gibi yüksek sıcaklıklarda çalışabilir.

Tablo 15. Geniřletilmiř alıřma sıcaklıęı zellikleri (devamı)

Geniřletilmiř alıřma sıcaklıęı	Deęerler
	950 m zeri yksekliklerde, 40°C ila 45°C sıcaklık iin, izin verilen maksimum sıcaklıęı her 125 metrede 1°C (228 fit bařına 1°F) dřrn.

i **NOT:** Geniřletilmiř alıřma sıcaklıęı aralıęında alıřtırıldıęında, sistem performansı etkilenebilir.

i **NOT:** Geniřletilmiř alıřma sıcaklıęı aralıęında alıřtırıldıęında, LCD panelde ve Sistem olay gnlęnde ortam sıcaklıęı uyarıları raporlanabilir.

Geniřletilmiř alıřma sıcaklıęı kısıtlamaları

- 5°C'nin altında ilk alıřtırma yapmayın.
- Belirtilen alıřma sıcaklıęı en fazla 3050 m (10.000 fit) rakım iindir.
- Dřk ekirdek sayısına sahip iřlemciler [Altın 6146,6144,6134,6128,5222,5217,5122] ve daha yksek vat deęerine sahip iřlemciler [Thermal Design Power (TDP)>140 W] desteklenmez.
- Dell onaylı olmayan ve/veya 30 W'den daha yksek deęere sahip evre birimi kartları desteklenmez.
- PCIe SSD desteklenmez.
- NVDIMM desteklenmez.
- DCPMM'ler desteklenmez.

Termal

PowerEdge sunucuları, termal aktiviteyi otomatik olarak izleyerek sıcaklıęı dzenlemeye yardımcı olan, bylece sunucu grltsn ve g tketimini azaltan geniř bir sensr koleksiyonuna sahiptir. MX740c'deki sensrler, fan hızını dzenleyen kasa ynetimi hizmetleri modl ile etkileřime girer. MX740c'yi soęutan tm fanlar MX7000 kasasında bulunur.

PowerEdge MX740c'nin termal ynetimi, 10°C ila 35°C (50°F ila 95°F) gibi geniř bir ortam sıcaklıęı aralıklarında en dřk fan hızlarında alıřırken bileřenlere doęru miktarda soęutma saęlamak iin yksek performans sunar (bkz. evresel zellikler blm). Dřk fan gc tketime (daha dřk sunucu sistem gc ve veri merkezi g tketime) ve daha fazla akustik ok ynllk gibi avantajlarınız olur.

Termal konular hakkında ayrıntılı bilgi iin ltfen MX7000 Teknik Kılavuzu'na bakın.

Tablo 16. Termal kısıtlama matrisi

Ortam Desteęi	25°C	30°C	35°C	40°C ~ 45°C Geniřletilmiř alıřma Sıcaklıęı
CPU CLX Refresh 205 W CPU (6242R, 6246R, 6248R, 6258R) yapılandırması.	Kısıtlama yok	Kısıtlama yok (205 W zeri Thermal Design Power (TDP) ieren iřlemciler iin nerilen alıřma sıcaklıęı 25°C altıdır)	Desteklenmez	Desteklenmez
DIMM	Kısıtlama yok	Kısıtlama yok	Kısıtlama yok	NVDIMM'i desteklemez
Srcler	Kısıtlama yok	Kısıtlama yok	Kısıtlama yok	NVMe (PCIe SSD'ler) desteklemez
Ara Kat Kartları	Kısıtlama yok	Kısıtlama yok	Kısıtlama yok	30 W st g aralıęındaki ara kartları desteklemez

Sistem tanılamaları ve gösterge kodları

Sistem ön panelindeki tanı göstergeleri sistem başlatması sırasında sistem durumunu görüntüler.

Konular:

- Güç düğmesi LED'i
- Sürücü gösterge kodları
- Sistem durumu ve sistem kimliği gösterge kodları
- Sistem tanılama

Güç düğmesi LED'i

Güç düğmesi LED'i sisteminizin ön panelinde bulunur.



Rakam 13. Güç düğmesi LED'i

Tablo 17. Güç düğmesi LED'i

Güç düğmesi LED'i gösterge kodu	Koşul
Kapalı	Güç kaynağından bağımsız olarak, sistem çalışır durumda değildir.
Açık	Sistem çalışır durumdadır ve beklemede olmayan bir veya daha fazla güç kaynağı etkindir.
Yavaş yanıp sönme	Sistem açma sıralamasını gerçekleştirmekte ve iDRAC hala önyüklenmektedir.

Sürücü gösterge kodları

Sürücü taşıyıcısı üzerindeki LED'ler, her bir sürücünün durumunu gösterir. Sisteminizdeki tüm sürücülerin iki LED'i vardır: Bir etkinlik LED'i (yeşil) ve bir durum LED'i (iki renkli, yeşil/sarı). Etkinlik LED'i sürücüye her erişildiğinde yanıp söner.



Rakam 14. Sürücü ve orta sürücü tepsisi arka panelindeki sürücü göstergeleri

1. Sürücü etkinlik LED'i göstergesi

- Sürücü durum LED'i göstergesi
- Sürücü kapasite etiketi

i **NOT:** Sürücü, Gelişmiş Ana Bilgisayar Arabirimi (AHCI) modundaydıysa durum LED göstergesi açılmaz.

Tablo 18. Sürücü gösterge kodları

Sürücü durumu gösterge kodu	Koşul
Saniyede iki defa yeşil yanıp söner Kapalı	Sürücü tanımlama veya sökme işlemi için hazırlık. Sürücü çıkarılmaya hazırdır. i NOT: Sürücü durum göstergesi, sistem açıldıktan sonra tüm sürücüler başlatılana kadar kapalı konumda kalır. Bu süre boyunca sürücüler çıkarma işlemi için hazır değildir.
Yeşil, sarı yanıp söner ve sonra söner	Öngörülebilir sürücü arızası.
Saniyede dört kez sarı renkte yanıp söner	Sürücü başarısız oldu.
Yavaşça yeşil renkte yanıp sönüyor	Sürücü yeniden oluşturuluyor.
Sabit yeşil	Sürücü çevrimiçi.
Üç saniye yeşil yanıp söner, üç saniye sarı yanıp söner ve altı saniye sonra tamamen söner	Yeniden oluşturma durduruldu.

Sistem durumu ve sistem kimliği gösterge kodları

Sistem sağlık ve sistem kimliği göstergesi sistemin sol denetim panelinde yer alır.



Rakam 15. Sistem sağlığını izlemek ve sistem KİMLİĞİ göstergeleri

Tablo 19. Sistem durumu ve sistem kimliği gösterge kodları

Sistem sağlığını izlemek ve sistem KİMLİĞİ gösterge kodu	Koşul
Düz mavi	Gösterir. açık ise, sistem sağlıklı, ve sistem ID modu etkin değil. Sistem kimliği moduna geçmek için MX7000 sol kontrol panelindeki sistem durumu ve sistem kimliği düğmesine basın.
Mavi yanıp sönüyor	Gösterir. Sistem ID modu etkin. Sistem durumu moduna geçmek için MX7000 sol kontrol panelindeki sistem durumu ve sistem kimliği düğmesine basın.
Sabit sarı	Gösterir. sistem, arıza güvenlik modu.
Yanıp sönen turuncu	Sistemin bağlantısının kesildiğini gösterir. Belirli hata iletileri için Sistem Olay Günlüğü'nü kontrol edin. Hata mesajları hakkında daha fazla bilgi için www.dell.com/openmanagemanuals adresindeki <i>Dell Olay ve Hata Mesajları Referans Kılavuzu</i> 'na bakın.

Sistem tanılama

Sisteminizle ilgili bir sorunla karşılaşırsanız, Dell teknik yardıma başvurmadan önce tanılamaları çalıştırın. Tanılama araçlarını çalıştırmakta amaç ek donanım kullanmadan veya veri kaybı riski olmadan sisteminizin donanımını sınamaktır. Sorunu kendiniz çözemiyorsanız, servis ve destek personeli sorunu çözmenize yardımcı olmak için tanılama sınavı sonuçlarını kullanabilir.

Dell Tümüleşik Sistem Tanılama

NOT: Dell Tümüleşik Tanılama aynı zamanda Geliştirilmiş Ön Yükleme Öncesi Sistem Değerlendirme (ePSA) tanılamaları olarak da bilinir.

Tümüleşik sistem tanılama, belirli aygıt grupları veya aygıtlar için bir dizi seçenek sağlayarak şunları yapmanıza izin verir:

- Sınamaları otomatik olarak veya etkileşimli modda çalıştırma
- Sınamaları tekrarlama
- Sınama sonuçlarını görüntüleme veya kaydetme
- Başarısız aygıt(lar) hakkında ekstra bilgi sağlamak için ek sınama seçeneklerini ortaya koymak üzere kapsamlı sınamalar çalıştırma
- Sınamaların başarılı bir şekilde tamamlandığını bildiren durum mesajlarını görüntüleme
- Sınama sırasında karşılaşılan sorunlar hakkında size bilgi veren hata mesajlarını görüntüleme

Önyükleme Yöneticisinden Tümüleşik Sistem Tanılmasının Çalıştırılması

Sisteminiz önyüklemeye yapmıyorsa Tümüleşik Sistem Tanılama (ePSA) çalıştırın.

1. Sistem ön yüklenirken F11'e basın.
2. Yukarı ve aşağı ok tuşlarını kullanarak **Sistem Yardımcı Programları** > **Tanılamayı Başlat** seçeneklerini belirleyin.
3. Bunu sistem önyüklenirken F10 tuşuna basıp **Donanım Tanılamaları** > **Donanım Tanılamayı Çalıştır** seçeneğini belirleyerek de yapabilirsiniz.
ePSA Ön Yükleme Sistemi Değerlendirme penceresi, sistemde algılanan tüm aygıtları listeleterek görüntülenir. Tanılama, algılanan tüm aygıtlarda sınamalar yürütmeye başlar.

Dell Lifecycle Controller Controller'dan Tümüleşik Sistem Tanılamalarını Çalıştırma

1. Sistem önyüklenirken F10 tuşuna basın.
2. **Hardware Diagnostics** → **Run Hardware Diagnostics**'i seçin.
ePSA Ön Yükleme Sistemi Değerlendirme penceresi, sistemde algılanan tüm aygıtları listeleterek görüntülenir. Tanılama, algılanan tüm aygıtlarda sınamalar yürütmeye başlar.

Sistem tanılama kontrolleri

Menü	Açıklama
Yapılandırma	Algılanan tüm aygıtların yapılandırma ve durum bilgilerini görüntüler.
Sonuçlar	Yürütülen tüm sınamaların sonuçlarını görüntüler.
Sistem sağlığı	Sistem performansının geçerli genel bakışını sağlar.
Olay günlüğü	Sistemde çalışan tüm sınamaların sonuçlarının zaman damgalı kaydını görüntüler. Bu, en azından bir açıklama kaydedildiyse görüntülenir.

Dokümantasyon kaynakları

Bu bölümde sisteminiz için dokümantasyon kaynakları hakkında bilgi verilmiştir.

Belge kaynakları tablosunda listelenen belgeyi görüntülemek için:

- Dell EMC destek sitesinden:
 1. Tabloda yer alan Konum sütununda verilen belge bağlantısına tıklayın.
 2. Gerekli ürüne ya da ürün sürümüne tıklayın.
 - **NOT:** Ürün adını ve modelini bulmak için sisteminizin ön kısmına bakın.
 3. Product Support (Ürün Desteği) sayfasında, **Manuals & documents (Kılavuzlar ve belgeler)** sayfasına tıklayın.
- Arama motorlarını kullanarak:
 - Arama kutusuna belgenin adını ve sürümünü yazın.

Tablo 20. Sisteminiz için ek belge kaynakları

Görev	Belge	Konum
Sistemin kurulması	Sistemi rafa takma ve sabitleme hakkında daha fazla bilgi için raf çözümünüzle birlikte gelen Rafa Takma Kılavuzuna bakın. Sisteminizin kurulumu hakkında bilgi almak için sisteminizle birlikte gelen <i>Başlangıç Kılavuzu</i> belgesine bakın.	www.dell.com/poweredge manuals
Sisteminizi yapılandırma	iDRAC özellikleri, iDRAC'ı yapılandırma, iDRAC'ta oturum açma ve sisteminizi uzaktan yönetme hakkında bilgi için bkz. Integrated Dell Remote Access Controller Kullanıcı Kılavuzu. Remote Access Controller Yöneticisi (RACADM) alt komutları ve desteklenen RACADM arabirimleri hakkında bilgi edinmek için iDRAC için RACADM CLI Kılavuzuna bakın. Redfish ve protokolü, desteklenen şemalar ve iDRAC içinde uygulanan Redfish Olay Kaydı ile ilgili bilgi almak için Redfish API Kılavuzu'na bakın. iDRAC'a özel veritabanı grubu ve nesne açıklamaları hakkında bilgi almak için Nitelik Kayıt Defteri Kılavuzu'na bakın. Intel QuickAssist Teknolojisi hakkında daha fazla bilgi için Integrated Dell Remote Access Controller Kullanıcı Kılavuzu'na bakın.	www.dell.com/poweredge manuals
	iDRAC belgelerinin önceki sürümleri hakkında bilgi almak için iDRAC belgelerine bakın.	www.dell.com/idrac manuals

Tablo 20. Sisteminiz için ek belge kaynakları (devamı)

Görev	Belge	Konum	
	Sisteminizde yer alan iDRAC sürümünü belirlemek için, iDRAC ağ arayüzünde ? ögesine tıklayın > About (Hakkında) .		
	İşletim sisteminin yüklenmesi hakkında bilgi için işletim sistemin dokümantasyonuna bakın.	www.dell.com/operatingsystemmanuals	
	Sürücüler ve ürün yazılımı güncelleme hakkında bilgi için bu belgedeki Ürün yazılımı ve sürücülerini indirme yöntemleri bölümüne bakın.	www.dell.com/support/drivers	
Sisteminizi yönetme	Dell tarafından sunulan sistem yönetimi yazılımı hakkında daha fazla bilgi için, Dell OpenManage Systems Management Genel Bakış Kılavuzu'na bakın.	www.dell.com/poweredgemanuals	
	OpenManage kurulumu, kullanımı ve sorun giderme hakkında bilgi için bkz. Dell OpenManage Server Administrator Kullanıcı Kılavuzu.	www.dell.com/openmanagemanuals > OpenManage Server Administrator	
	Dell OpenManage Essentials kurulumu, kullanımı ve sorun giderme hakkında bilgi için bkz. Dell OpenManage Essentials Kullanıcı Kılavuzu.	www.dell.com/openmanagemanuals > OpenManage Essentials	
	Dell OpenManage Enterprise kurulumu, kullanımı ve sorun giderme hakkında bilgi için bkz. Dell OpenManage Enterprise Kullanıcı Kılavuzu.	www.dell.com/openmanagemanuals > OpenManage Enterprise	
	Dell SupportAssist kurulumu ve kullanımı hakkında bilgi için bkz. Dell EMC SupportAssist Enterprise Kullanıcı Kılavuzu.	https://www.dell.com/serviceabilitytools	
	İş ortağı programları kurumsal sistemler yönetimi hakkında daha fazla bilgi için OpenManage Bağlantıları Kurumsal Sistemler Yönetimi dokümanlarına bakın.	www.dell.com/openmanagemanuals	
	Dell PowerEdge RAID denetleyicileri ile çalışma	Dell PowerEdge RAID denetleyicileri (PERC), Yazılım RAID denetleyicileri veya BOSS kartının özelliklerini anlamak ve kartların yerleştirilmesi hakkında bilgi için Depolama denetleyicisi belgelerine bakın.	www.dell.com/storagecontrollermanuals
Olay ve hata mesajlarını anlama	Sistem bileşenlerini izleyen sistem ürün yazılımı ve araçları tarafından üretilen olay ve hata iletileri hakkında daha fazla bilgi edinmek için Hata Kodu Arama'ya bakın.	www.dell.com/qrl	
Sisteminizde Sorun Giderme	PowerEdge sunucu sorunlarını tanımlama ve sorun giderme hakkında	www.dell.com/poweredgemanuals	

Tablo 20. Sisteminiz için ek belge kaynakları (devamı)

Görev	Belge	Konum
	bilgi için Sunucu Sorun Giderme Kılavuzu'na bakın.	

Yardım alma

Konular:

- [Dell EMC ile iletişime geçme](#)
- [Belge geri bildirimi](#)
- [Sistem bilgilerine QRL kullanarak erişim](#)
- [SupportAssist ile otomatik destek alma](#)
- [Geri Dönüşüm veya Kullanım Ömrü Sonu servis bilgileri](#)

Dell EMC ile iletişime geçme

Dell EMC, çeşitli çevrimiçi ve telefonla destek ve hizmet seçenekleri sağlar. Aktif bir İnternet bağlantınız yoksa başvuru bilgilerinizi satış faturanızda, irsaliyede, fişte veya Dell EMC ürün kataloğunda bulabilirsiniz. Bulunabilirlik durumu ülkeye ve ürüne göre değişiklik gösterebilir ve bazı hizmetler bölgenizde sunulmayabilir. Satış, teknik destek veya müşteri hizmetleri konularında Dell EMC'ye başvurmak için:

1. www.dell.com/support/home adresine gidin.
2. Sayfanın sağ alt köşesindeki aşağı açılan menüden ülkenizi seçin.
3. Size özel destek için:
 - a. **Servis Etiketinizi girin** alanına sistem servis etiketinizi girin.
 - b. **Gönder** seçeneğini tıklayın.
Çeşitli destek kategorilerinin listelendiği destek sayfası görüntülenir.
4. Genel destek için:
 - a. Ürün kategorinizi seçin.
 - b. Ürün segmentinizi seçin.
 - c. Ürününüzü seçin.
Çeşitli destek kategorilerinin listelendiği destek sayfası görüntülenir.
5. Dell EMC Global Teknik Destek iletişim bilgileri için:
 - a. [Global Teknik Destek](#) üzerine tıklayın.
 - b. Bize Ulaşın web sayfasındaki **Servis Etiketinizi girin** alanına sistem Servis Etiketinizi girin.

Belge geri bildirimi

Herhangi bir Dell EMC belge sayfamız üzerinden belgeleri değerlendirebilir veya geri bildiriminizi yazabilirsiniz. Geri bildiriminizi göndermek için **Geri Bildirim Gönder** ögesine tıklayın.

Sistem bilgilerine QRL kullanarak erişim

PowerEdge sistemi hakkındaki bilgilere erişmek için sistemin önündeki bilgi etiketinde bulunan Hızlı Kaynak Bulucu'yu (QRL) kullanabilirsiniz. Akıllı telefonunuzda veya tabletinizde QR kodu tarayıcısının kurulu olduğundan emin olun.

QRL sisteminiz hakkında aşağıdaki bilgileri içerir:

- Nasıl Yapılır videoları
- Kurulum ve Servis Kılavuzu, ve mekanik genel bakış gibi referans belgeleri
- Özel donanım yapılandırmanıza ve garanti bilgilerine hızlıca erişmek için sistem servis etiketiniz
- Teknik yardım ve satış ekipleri ile iletişime geçmek için Dell ile doğrudan bağlantı

1. www.dell.com/qrl adresine gidin ve söz konusu ürününüzü bulun veya

2. Sisteminizdeki veya Quick Resource Locator [Hızlı Kaynak Bulucu] bölümündeki modele özgü Quick Resource (QR) [Hızlı Kaynak] kodunu taramak için akıllı telefonunuzu veya tabletinizi kullanın.

PowerEdge MX740c sistemi için Hızlı Kaynak Bulucu



Rakam 16. PowerEdge MX740c sistemi için Hızlı Kaynak Bulucu

SupportAssist ile otomatik destek alma

Dell EMC SupportAssist; Dell EMC sunucunuz, depolamanız ve ağ aygıtlarınız için teknik desteği otomatikleştiren isteğe bağlı bir Dell EMC Services sunar. BT ortamınıza bir SupportAssist uygulaması yükleyip ayarlayarak, aşağıdaki avantajlardan yararlanabilirsiniz:

- **Otomatik sorun algılama** — SupportAssist, Dell EMC cihazlarınızı izler ve donanım sorunlarını oluşmadan önce tahmin ederek otomatik olarak algılar.
- **Otomatik destek talebi oluşturma** — Bir sorun algılandığında, SupportAssist Dell EMC Teknik Desteği'nde otomatik olarak bir destek talebi açar.
- **Otomatik tanılama toplama** — SupportAssist, cihazlarınızdan otomatik olarak sistem durumu bilgileri toplar ve bunları güvenli bir şekilde Dell EMC'ye yükler. Bu bilgiler, Dell EMC Teknik Destek tarafından sorun giderme amacıyla kullanılır.
- **Proaktif iletişim** — Bir Dell EMC Teknik Destek aracı destek talebi hakkında sizinle iletişim kurar ve sorunu çözenize yardımcı olur.

Kullanılabilir avantajlar aygıtınız için satın alınan Dell EMC Servis yetkilerine bağlı olarak farklılık gösterir. SupportAssist hakkında ek bilgi için, www.dell.com/supportassist bölümüne gidin.

Geri Dönüşüm veya Kullanım Ömrü Sonu servis bilgileri

Bu ürün için geri alma ve geri dönüşüm servisleri belirli ülkelerde sunulur. Sistem bileşenlerini elden çıkarmak istiyorsanız www.dell.com/recyclingworldwide adresine gidin ve ilgili ülkeyi seçin.