


OptiPlex XE3 Tower


設定和規格



章 1: 設定您的電腦	4
章 2: 機箱概觀	7
系統前視圖.....	7
系統後視圖.....	8
立式主機板配置.....	9
章 3: 系統規格	10
實體系統尺寸.....	10
Chipset (晶片組).....	11
處理器.....	11
作業系統.....	11
記憶體.....	12
存放時.....	12
儲存裝置組合.....	12
音效.....	13
影像.....	13
通訊.....	15
連接埠和連接器.....	15
主機板磁碟機連接器.....	15
電源供應器.....	16
Security (安全保護).....	16
環境.....	16
章 4: 軟體	17
驅動程式與下載.....	17
下載驅動程式.....	17
下載晶片組驅動程式.....	17
Intel 晶片組驅動程式.....	18
下載圖形驅動程式.....	18
Intel HD 圖形驅動程式.....	18
Intel Wi-Fi 和藍芽驅動程式.....	19
下載 Wi-Fi 驅動程式.....	19
Realtek HD 音訊驅動程式.....	20
下載音效驅動程式.....	20
章 5: 獲得幫助和聯絡 Dell 公司	21

註、警示與警告

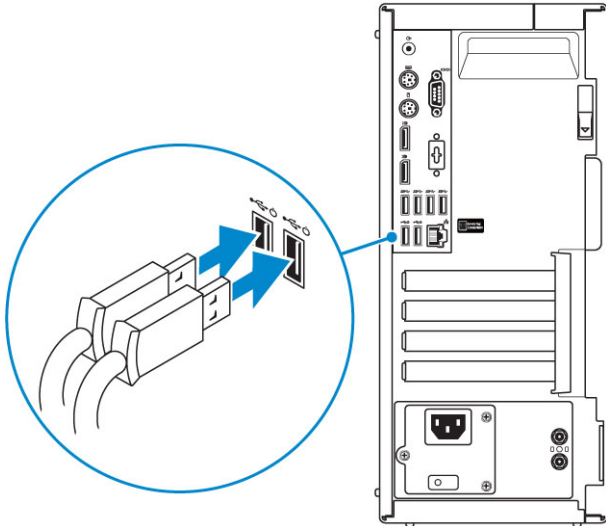
 **註:** 「註」表示可以幫助您更有效地使用產品的重要資訊。

 **警示:** 「警示」表示有可能會損壞硬體或導致資料遺失，並告訴您如何避免發生此類問題。

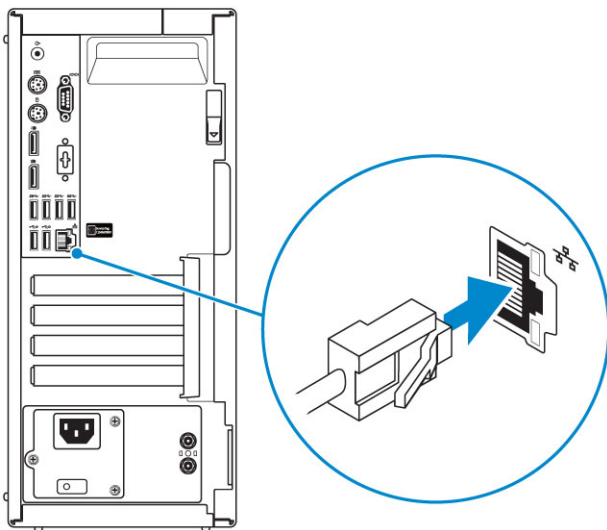
 **警告:** 「警告」表示可能的財產損失、人身傷害或死亡。

設定您的電腦

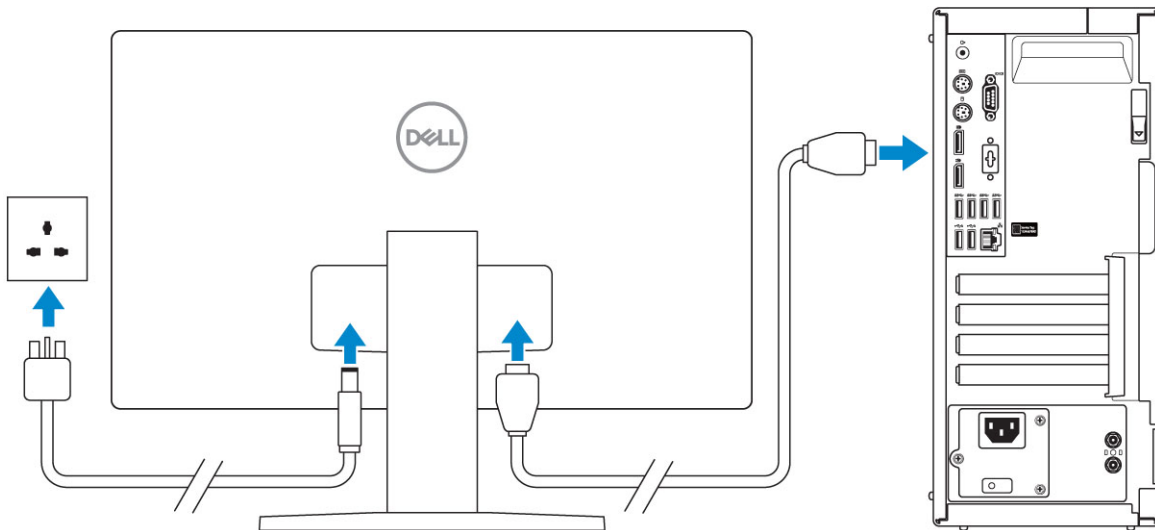
1. 連接鍵盤與滑鼠。



2. 使用網路線連線至您的網路，或連線至無線網路。

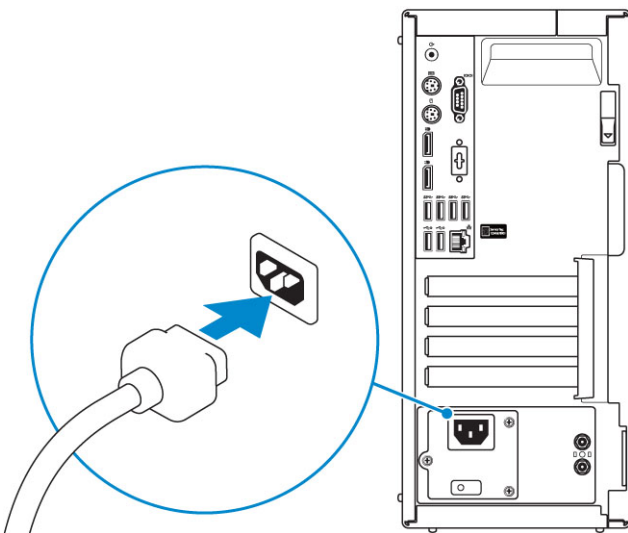


3. 連接顯示器

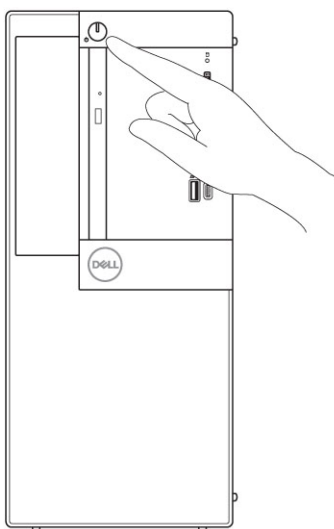


i 註: 如果您訂購的電腦具有獨立顯示卡, 電腦背板上的 HDMI 和顯示器連接埠會被蓋住。請將顯示器連接至獨立圖形卡。

4. 連接電源線。



5. 按下電源按鈕。

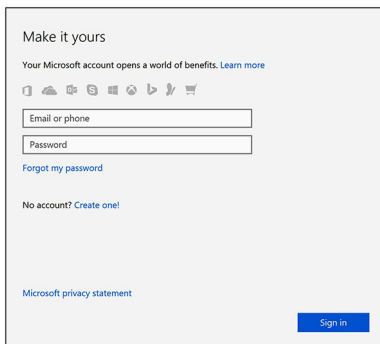


6. 依照畫面上的指示完成 Windows 設定。

a. 連線至網路。



b. 登入您的 Microsoft 帳號或建立新帳號。



7. 找到 Dell 應用程式。

表 1. 找到 Dell 應用程式

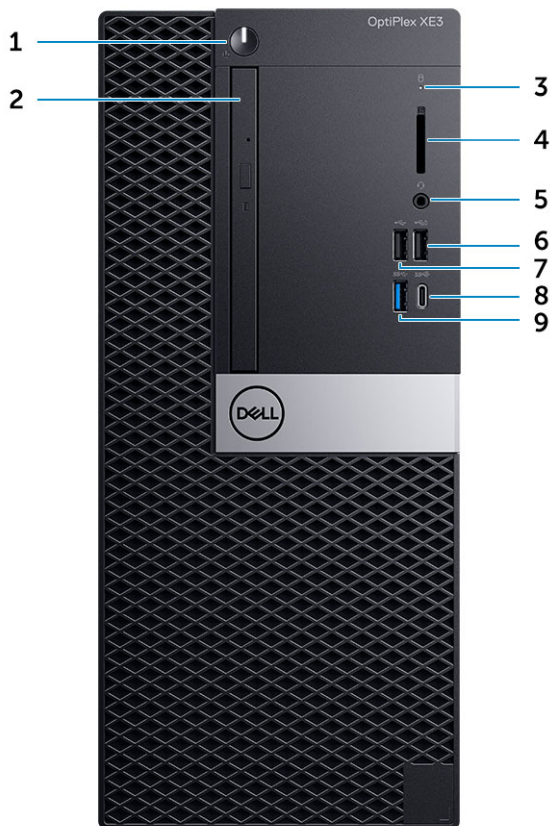
	<p>註冊您的電腦</p>
	<p>Dell 說明與支援</p>
	<p>支援協助 — 檢查並更新您的電腦</p>

機箱概觀

主題：

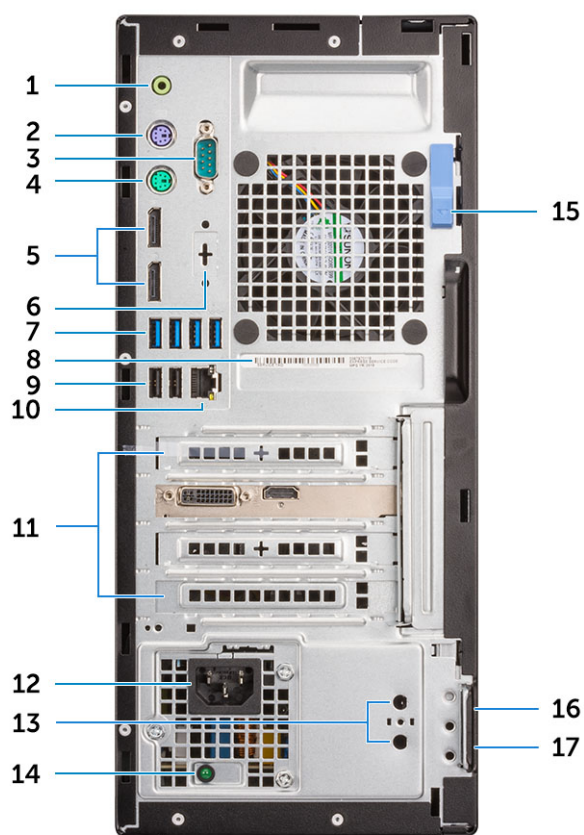
- 系統前視圖
- 系統後視圖
- 立式主機板配置

系統前視圖



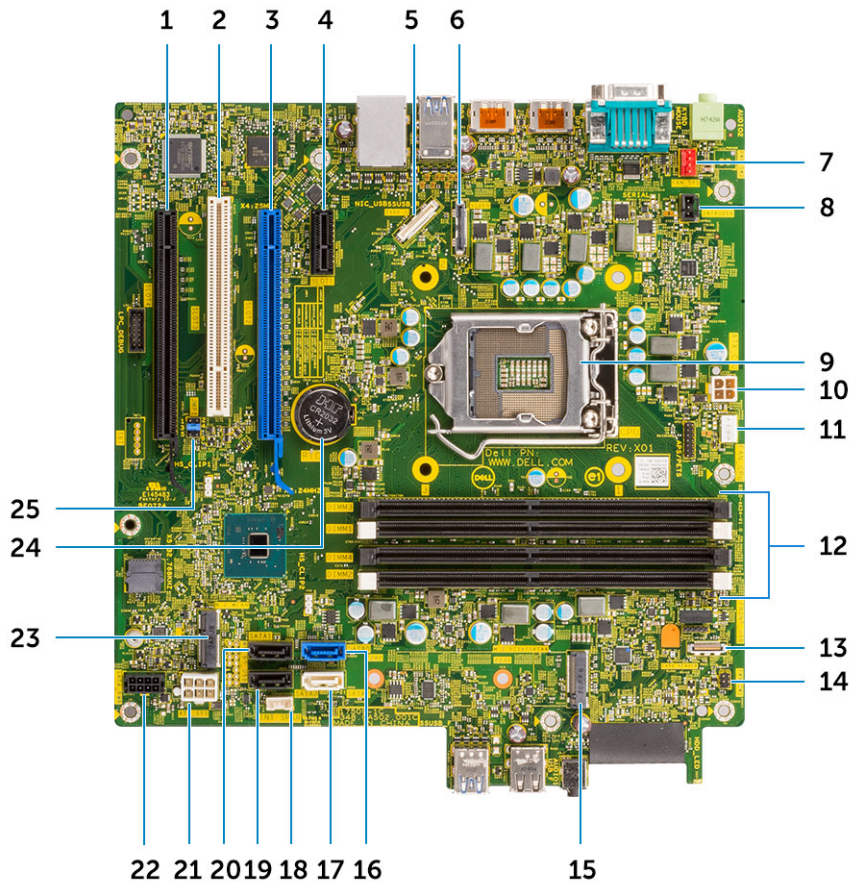
- | | |
|---------------------|--|
| 1. 電源按鈕與電源指示燈 | 2. 光碟機 (選配) |
| 3. 硬碟機活動指示燈 | 4. 記憶卡讀卡機 (選配) |
| 5. 耳麥連接埠/通用音效插孔 | 6. USB 2.0 連接埠 (具備 PowerShare 功能) |
| 7. USB 2.0 連接埠 | 8. USB 3.1 Gen 2 Type-C 連接埠 (具備 PowerShare 功能) |
| 9. USB 3.1 第 1 代連接埠 | |

系統後視圖



1. 信號線輸出連接埠
2. PS/2 鍵盤連接埠
3. 序列埠
4. PS/2 滑鼠連接埠
5. DisplayPort
6. DisplayPort/HDMI 2.0b/VGA/USB Type-C 替代模式 (選配)
7. USB 3.1 第 1 代連接埠
8. 產品服務編號標籤
9. USB 2.0 連接埠 (支援 Smart Power On)
10. 網路連接埠
11. 擴充卡插槽
12. 電源接頭連接埠
13. 外接式天線連接器 (選配)
14. 電源供應器診斷指示燈
15. 釋放門鎖
16. Kensington 安全纜線插槽
17. 掛鎖扣環

立式主機板配置



- | | |
|--|--------------------------------|
| 1. PCIe x16 插槽 (接線為 x4) (Slot4) | 2. PCI 連接器 (Slot3) |
| 3. PCIe x16 連接器 (Slot2) | 4. PCIe x1 連接器 (Slot1) |
| 5. USB Type-C Alt Mode 連接器 | 6. 影像連接器 (VGA/DP 1.2/HDMI 2.0) |
| 7. 系統風扇連接器 (FAN_SYS) | 8. 入侵偵測開關連接器 |
| 9. 處理器插槽 | 10. CPU 電源連接器 (ATX_CPU) |
| 11. CPU 風扇連接器 (FAN_CPU) | 12. 記憶體連接器 (DIMM1~DIMM4) |
| 13. 記憶卡讀卡機連接器 | 14. 電源按鈕與電源指示燈連接器 |
| 15. M.2 插槽 3 連接器 (M.2 SSD) | 16. SATA0 連接器(藍色) |
| 17. SATA2 連接器 (白色) | 18. 內建喇叭連接器 (INT_SPKR) |
| 19. SATA3 連接器 (黑色) | 20. SATA1 連接器 (黑色) |
| 21. ATX 電源連接器 (ATX_SYS) | 22. HDD_ODD_電源線連接器 (SATA_PWR) |
| 23. M.2 插槽 1 連接器 (M.2 Wifi) | 24. 幣式電池 (RTC) |
| 25. CMOS_CLR/密碼/Service_Mode 跳線 (JMP1) | |

系統規格

註: 提供的項目可能會因國家/地區而異。以下僅列出依法需隨附於電腦的零件規格。如需電腦組態的詳細資訊，請前往 Windows 作業系統的**說明及支援**，然後選取可檢視電腦相關資訊的選項。

主題：

- 實體系統尺寸
- Chipset (晶片組)
- 處理器
- 作業系統
- 記憶體
- 存放時
- 儲存裝置組合
- 音效
- 影像
- 通訊
- 連接埠和連接器
- 主機板磁碟機連接器
- 電源供應器
- Security (安全保護)
- 環境

實體系統尺寸

表 2. 實體系統尺寸

機箱體積 (公升)	14.77
機箱重量 (公斤/磅)	17.49/7.93

表 3. 機箱尺寸

高 (公分/吋)	13.8/35
寬 (公分/吋)	6.10/15.40
深 (公分/吋)	10.80/27.40
出貨重量 (公斤/磅 - 含包裝材料)	20.96/9.43

表 4. 包裝參數

高 (公分/吋)	13.19/33.50
寬 (公分/吋)	19.40/49.40
深 (公分/吋)	15.50/39.40

Chipset (晶片組)

表 5. 晶片組規格

類型	Intel Q370
晶片組的非揮發性記憶體	有
BIOS 組態 SPI (序列周邊裝置介面)	256 Mbit (32 MB), 位於晶片組上的 SPI_FLASH
可信賴平台模組 (獨立 TPM 已啟用)	24KB, 位於晶片組上的 TPM 2.0
韌體 TPM (獨立 TPM 已停用)	適用於特定國家/地區
NIC EEPROM	LOM 組態包含在 LOM e-fuse 中, 沒有專用 LOM EEPROM

處理器

全球標準產品 (GSP) 是從 Dell 關係產品劃分而出的系列, 其在全球各地的供應情形和同步轉換皆受到管理, 以確保世界各地均可購買相同平台。這讓客戶可減少在世界各地管理的組態數量, 進而降低成本。這也讓公司可在全球範圍上限制使用特定產品組態, 以便落實全球 IT 標準。Dell 客戶可取得以下指明的 GSP 處理器。

i 註: 處理器編號並非效能衡量指標。處理器供應情形可能隨時有變動, 且可能會因國家/地區不同而有所差異。

表 6. 處理器規格

類型	UMA 顯示卡
Intel Core i3-8100 (4 核心/6 MB/4 T/3.6 GHz/65 W)	Intel UHD 630 Graphics (內建於 CPU)
Intel Core i3-8300 (4 核心/8 MB/4 T/3.7 GHz/65 W)	Intel UHD 630 Graphics (內建於 CPU)
Intel Core i5-8400 (6 核心/9 MB/6 T/最高 4.0 GHz/65 W)	Intel UHD 630 Graphics (內建於 CPU)
Intel Core i5-8500 (6 核心/9 MB/6 T/最高 4.1 GHz/65 W)	Intel UHD 630 Graphics (內建於 CPU)
Intel Core i5-8600 (6 核心/9 MB/6 T/最高 4.3 GHz/65 W)	Intel UHD 630 Graphics (內建於 CPU)
Intel Core i7-8700 (6 核心/12 MB/12 T/最高 4.6 GHz/65 W)	Intel UHD 630 Graphics (內建於 CPU)
Intel Celeron-G4900 (2 核心/2 MB/最高 3.1 GHz/54 W)	Intel UHD 610 Graphics (內建於 CPU)
Intel Celeron-G4920 (2 核心/2 MB/最高 3.2 GHz/54 W)	Intel UHD 610 Graphics (內建於 CPU)
Intel Pentium 黃金級 G5400 (2 核心/4 MB/最高 3.7 GHz/54 W)	Intel UHD 610 Graphics (內建於 CPU)
Intel Pentium 黃金級 G5500 (2 核心/4 MB/最高 3.8 GHz/54 W)	Intel UHD 610 Graphics (內建於 CPU)
Intel Pentium 黃金級 G5600 (2 核心/4 MB/最高 3.9 GHz/54 W)	Intel UHD 610 Graphics (內建於 CPU)

作業系統

您的 OptiPlex XE3 支援下列作業系統：

- Windows 11 家用版 (64 位元)
- Windows 11 Home National Academic (64 位元)
- Windows 11 專業版 (64 位元)
- Windows 11 Pro National Academic (64 位元)

- Windows 10 家用版 (64 位元)
- Windows 10 Home National Academic (64 位元)
- Windows 10 專業版 (64 位元)
- Windows 10 專業版 National Academic (64 位元)
- Ubuntu 16.04 LTS , 64 位元
- Neokylin 6.0 (僅限中國)

記憶體

表 7. 記憶體規格

最小記憶體組態	4 GB
最大記憶體組態	64 GB
插槽數量	4 個 DIMM 插槽
每個插槽支援的最大記憶體	32 GB
記憶體選項	<ul style="list-style-type: none"> • 4 GB – 1 個 4 GB • 8 GB - 1 個 8 GB • 8 GB - 2 個 4 GB • 16 GB - 2 個 8 GB • 16 GB - 1 個 16 GB • 32 GB – 2 條 16 GB • 64 GB – 2 條 32 GB
類型	DDR4 DRAM 非 ECC 記憶體
速度	2666 MHz (在 i3、Pentium、Celeron 處理器上會以 2400 MHz 速度執行)

存放時

表 8. 儲存裝置規格

類型	規格尺寸	介面	容量
固態硬碟 (SSD)	M.2 2280/2230	<ul style="list-style-type: none"> • SATA AHCI , 最高 6 Gbps • PCIe 3 x4 NVME , 最高 32 Gbps 	最高 512 GB
硬碟 (HDD)	2.5 和 3.5 吋	SATA AHCI , 最高 6 Gbps	最大 2 TB (5400/7200 RPM)
固態混合硬碟	一個 2.5 吋	SATA AHCI , 最高 6 Gbps	2.5 吋 1 TB (5400 RPM)
光碟機	1 台薄型光碟機	SATA AHCI , 最高 6 Gbps	
Intel Optane 記憶體	2.5 和 3.5 吋		最大 2 TB (5400/7200 RPM)

儲存裝置組合

表 9. 儲存裝置組合

主要/開機磁碟機	次要磁碟機
M.2 磁碟機	無

表 9. 儲存裝置組合 (續)

主要/開機磁碟機	次要磁碟機
M.2 磁碟機	2.5 吋 HDD/SSD
M.2 磁碟機	3.5 吋 HDD
2.5 吋 HDD/SSD	無
2.5 吋 HDD/SSD	2.5 吋 HDD/SSD
3.5 吋 HDD	2.5 吋 HDD/SSD
3.5 吋 HDD	無
2.5 吋 HDD (搭配 Intel Optane)	無
2.5 吋 HDD (搭配 Intel Optane)	2.5 吋 HDD/SSD
3.5 吋 HDD (搭配 Intel Optane)	2.5 吋 HDD/SSD

音效

表 10. 音效規格

控制器	Realtek ALC3234
類型	內建式
喇叭	內建商用喇叭 (單聲道)
介面	<ul style="list-style-type: none"> ● AC511 Sound Bar (選配) ● 支援 Microsoft PlayReady3 ● 多重串流音訊支援 ● 立體聲耳機 / 麥克風組合
內置揚聲器放大器	每個聲道 2 W (RMS)

影像

表 11. 影像

控制器	類型	CPU 相依性	圖形記憶體類型	容量	外接式顯示器支援	最大分辨率
Intel HD 630 圖形	UMA	第 8 代 Intel Core 處理器 <ul style="list-style-type: none"> ● Intel Core i3-8100 ● Intel Core i3-8300 ● Intel Core i5-8400 ● Intel Core i5-8500 ● Intel Core i5-8600 ● Intel Core i7-8700 	內建於 CPU	共用系統記憶體	DisplayPort 1.2 多種視訊選項 (VGA、DP1.2、HDMI 2.0 及 USB Type-C Alt Mode)	VGA : 2048x1536 (60 Hz) DisplayPort : 4096x2304 (60 Hz) HDMI : 1920x1080 (60 Hz)
顯示卡控制器	UMA	第 8 代 Intel Core 處理器 <ul style="list-style-type: none"> ● Intel Celeron-G4900 ● Intel Celeron-G4920 ● Intel Pentium 黃金級 G5400 	內建於 CPU	共用系統記憶體	DisplayPort 1.2 多種視訊選項 (VGA、DP1.2、HDMI 2.0 及 USB	VGA : 2048x1536 (60 Hz) DisplayPort : 4096x2304 (60 Hz)

表 11. 影像 (續)

控制器	類型	CPU 相依性	圖形記憶體 類型	容量	外接式顯示 器支援	最大分辨率
		<ul style="list-style-type: none"> Intel Pentium 黃金級 G5500 Intel Pentium 黃金級 G5600 			Type-C Alt Mode)	HDMI : 1920x1080 (60 Hz)
AMD Radeon R5 430	分離式	N/A	GDDR5	2 GB	DisplayPort 1.2 多種視訊選項 (VGA、DP1.2、HDMI 2.0 及 USB Type-C Alt Mode)	VGA : 2048x1536 (60 Hz) DisplayPort : 4096x2304 (60 Hz) HDMI : 1920x1080 (60 Hz)
NVIDIA GeForce GT 730	分離式	N/A	GDDR5	2 GB	DisplayPort 1.2 多種視訊選項 (VGA、DP1.2、HDMI 2.0 及 USB Type-C Alt Mode)	VGA : 2048x1536 (60 Hz) DisplayPort : 4096x2304 (60 Hz) HDMI : 1920x1080 (60 Hz)
AMD Radeon RX 550	分離式	N/A	GDDR5	4GB	DisplayPort 1.2 多種視訊選項 (VGA、DP1.2、HDMI 2.0 及 USB Type-C Alt Mode)	VGA : 2048x1536 (60 Hz) DisplayPort : 4096x2304 (60 Hz) HDMI : 1920x1080 (60 Hz)
雙 AMD Radeon R5 430	分離式	N/A	GDDR5	2 GB	DisplayPort 1.2 多種視訊選項 (VGA、DP1.2、HDMI 2.0 及 USB Type-C Alt Mode)	VGA : 2048x1536 (60 Hz) DisplayPort : 4096x2304 (60 Hz) HDMI : 1920x1080 (60 Hz)
NVIDIA GeForce GTX 1050	分離式	N/A	GDDR5	4GB	DisplayPort 1.2 多種視訊選項 (VGA、DP1.2、HDMI 2.0 及 USB Type-C Alt Mode)	VGA : 2048x1536 (60 Hz) DisplayPort : 4096x2304 (60 Hz) HDMI : 1920x1080 (60 Hz)
雙 AMD Radeon RX 550	分離式	N/A	GDDR5	2 GB	DisplayPort 1.2 多種視訊選項 (VGA、DP1.2、HDMI 2.0 及 USB	VGA : 2048x1536 (60 Hz) DisplayPort : 4096x2304 (60 Hz)

表 11. 影像 (續)

控制器	類型	CPU 相依性	圖形記憶體 類型	容量	外接式顯示 器支援	最大分辨率
					Type-C Alt Mode)	HDMI : 1920x1080 (60 Hz)

通訊

表 12. 通訊

網路卡	Intel i219-LM Gigabit1 乙太網路 LAN 10/100/1000 (遠端喚醒、PXE 及支援) Intel 10/100/1000 PCIe Gigabit 網路卡 (選配)
Wireless (無線)	<ul style="list-style-type: none"> Qualcomm QCA61x4A 雙頻 2x2 802.11ac Wireless 含 MU-MIMO + 藍牙 4.2 Intel Wireless-AC 9560、雙頻 2x2 802.11ac Wi-Fi 含 MU-MIMO + 藍牙 5 內建無線天線 外接式無線連接器和天線 支援 802.11n 與 802.11ac 無線 NIC

連接埠和連接器

表 13. 連接埠和連接器

記憶卡讀卡器	SD 4.0 記憶卡讀卡機 (選配)
USB	<ul style="list-style-type: none"> USB 2.0 連接埠 (支援 Smart Power On) (背面) 四個 USB 3.1 Gen 1 連接埠 (背面) 一個 USB 2.0 連接埠 (正面) USB 2.0 連接埠 (具備 PowerShare 功能) (正面) USB 3.1 Gen 1 連接埠 (正面) USB 3.1 Gen 2 連接埠 (具備 PowerShare 功能) (正面)
Security (安全保護)	Kensington 防盜鎖孔
音效	<ul style="list-style-type: none"> 通用音效插孔 一個信號線輸出連接埠
影像	<ul style="list-style-type: none"> 兩個 DisplayPort HDMI 2.0、DP、VGA、USB Type C (含 DP Alt 模式) (選配)
網路卡	一個 RJ-45 (10/100/1000) 連接器
序列埠	一個序列埠 (選配)

主機板磁碟機連接器

表 14. 主機板磁碟機連接器

M.2 連接器	<ul style="list-style-type: none"> 1 個 – 2230/2280
---------	---

表 14. 主機板磁碟機連接器 (續)

	<ul style="list-style-type: none"> 1 個 – 2230 (可支援整合式或獨立式 Wi-Fi、支援 Intel CNVi 或 USB2.0/PCIe)
序列 ATA (SATA) 連接器	4 個 (一個用於 ODD 的 Gen2 連接埠，其餘的連接埠可支援 Gen3)
PCIe x16 插槽	1
PCIe X1 插槽	1
PCI 插槽	1
PCIe X16 插槽 (x4 接線)	1

電源供應器

表 15. 電源供應器

輸入電壓	90-264 VAC, 47 Hz-63 Hz
輸入電流 (最大值)	5.0 A/2.5 A

Security (安全保護)

表 16. Security (安全保護)

規格	Optiplex XE3 立式
<ul style="list-style-type: none"> 可信賴平台模組 (獨立 TPM 已啟用) 獨立 TPM 已停用 	內建於主機板上
纜線盒	可選
外殼侵入切換開關	Standard (標準)
Dell 智慧卡鍵盤	可選
機箱防盜鎖孔及鎖環支援	Standard (標準)

¹ 部分國家/地區無法使用 TPM。

環境


 註: 如需 Dell 環境特點的詳細資訊，請前往環境特性部分。請參考您所在特定地區的供應情形。

表 17. 環境

節能的電源供應器	Standard (標準)
無 BFR/PVC 機箱	無
垂直方向包裝支援	有
可回收包裝	有
多件包裝	選配 (僅限美國)

本章詳細說明支援的作業系統以及安裝驅動程式的指示。


主題：

- [驅動程式與下載](#)
- [下載驅動程式](#)
- [下載晶片組驅動程式](#)
- [下載圖形驅動程式](#)
- [Intel Wi-Fi 和藍芽驅動程式。](#)
- [Realtek HD 音訊驅動程式](#)


驅動程式與下載

進行故障排除、下載或安裝驅動程式時，建議您閱讀 Dell 知識庫文章以及驅動程式和下載常見問題 [000123347](#)。

下載驅動程式

1. 開啟電腦。
2. 前往 [Dell.com/support](#)。
3. 按一下 **Product Support (產品支援)**，輸入您電腦的服務標籤，然後按一下 **Submit (提交)**。
 **註：**如果您沒有維修標籤，請使用自動偵測功能或手動瀏覽您的電腦型號。
4. 按一下 **Drivers and Downloads (驅動程式與下載)**。
5. 選擇您的電腦上安裝的作業系統。
6. 向下捲動頁面，然後選取要安裝的驅動程式。
7. 按一下 **Download File (下載檔案)**以下載電腦的驅動程式。
8. 下載完成後，瀏覽至您儲存驅動程式檔案的資料夾。
9. 連按兩下驅動程式檔案圖示，然後依照畫面上的指示進行。

下載晶片組驅動程式

1. 開啟電腦。
2. 前往 [Dell.com/support](#)。
3. 按一下 **產品支援**，輸入您電腦的維修標籤，然後按一下 **提交**。
 **註：**如果您沒有維修標籤，請使用自動偵測功能或手動瀏覽您的電腦型號。
4. 按一下 **驅動程式與下載**。
5. 選擇您電腦中安裝的作業系統。
6. 向下捲動頁面，展開**晶片組**，並選取您的晶片組驅動程式。
7. 按一下 **下載檔案** 以下載您電腦最新版本的晶片組驅動程式。
8. 下載完成後，導覽至儲存驅動程式檔案的資料夾。
9. 連按兩下晶片組驅動程式檔案圖示，然後依照畫面上的指示進行。

Intel 晶片組驅動程式

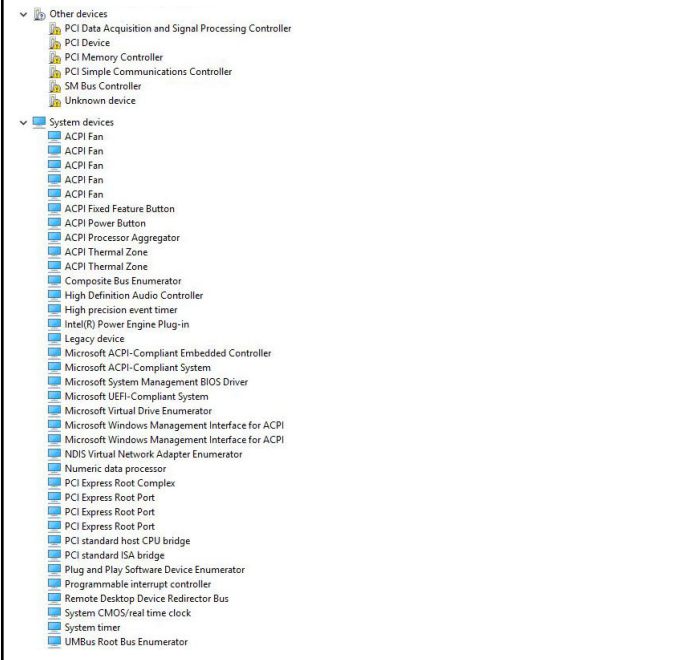
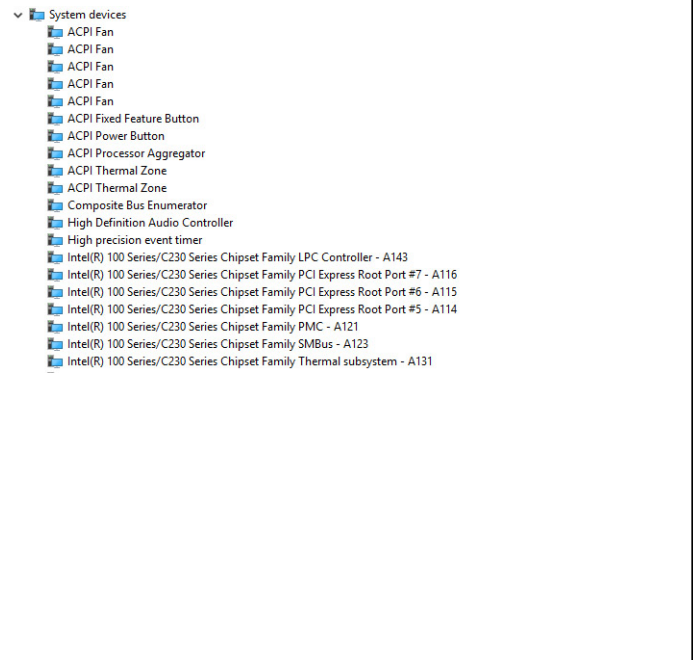
驗證是否已在電腦中安裝 Intel 晶片組驅動程式。

註: 按一下開始 > 控制台 > 裝置管理員

或

在 [搜尋網路與 Windows] 中，輸入 **Device Manager**

表 18. Intel 晶片組驅動程式

安裝前	安裝後
	

下載圖形驅動程式

1. 開啟電腦
2. 前往 [Dell.com/support](https://www.dell.com/support).
3. 按一下 **產品支援**，輸入您電腦的服務標籤，然後按一下 **提交**。
註: 如果您沒有維修標籤，請使用自動偵測功能或手動瀏覽您的電腦型號。
4. 按一下 **驅動程式與下載**。
5. 按一下 **Find it myself (自行尋找)** 標籤。
6. 選擇您的電腦上安裝的作業系統。
7. 向下捲動頁面，然後選取安裝的圖形驅動程式。
8. 按一下 **下載檔案** 以下載您電腦的圖形驅動程式。
9. 下載完成後，導覽至儲存圖形驅動程式檔案的資料夾。
10. 連按兩下圖形驅動程式檔案圖示，然後依照畫面上的指示進行。

Intel HD 圖形驅動程式

驗證是否已在電腦中安裝 Intel HD 圖形驅動程式。

註: 按一下開始 > 控制台 > 裝置管理員。

或

輕觸 [搜尋網路與 Windows] 並輸入 **Device Manager**

表 19. Intel HD 圖形驅動程式

安裝前	安裝後
	

Intel Wi-Fi 和藍芽驅動程式。


在裝置管理員中，請檢查網路卡驅動程式是否已安裝。自 dell.com/support 安裝驅動程式更新。

- > Audio inputs and outputs
- > Bluetooth
- > Computer
- > Disk drives
- > Display adapters
- > Firmware
- > Human Interface Devices
- > Imaging devices
- > Keyboards
- > Memory technology devices
- > Mice and other pointing devices
- > Monitors
- ▼ Network adapters
 - Bluetooth Device (Personal Area Network)
 - Bluetooth Device (RFCOMM Protocol TDI)
 - Dell Wireless 1820 802.11ac
 - Intel(R) Ethernet Connection (2) I219-LM
- > Ports (COM & LPT)
- > Print queues
- > Processors
- > Security devices
- > Software devices
- > Sound, video and game controllers
- > Storage controllers
- > System devices
- > Universal Serial Bus controllers

請在 [裝置管理員] 中確認是否已安裝藍牙驅動程式。自 dell.com/support 安裝驅動程式更新。

新。

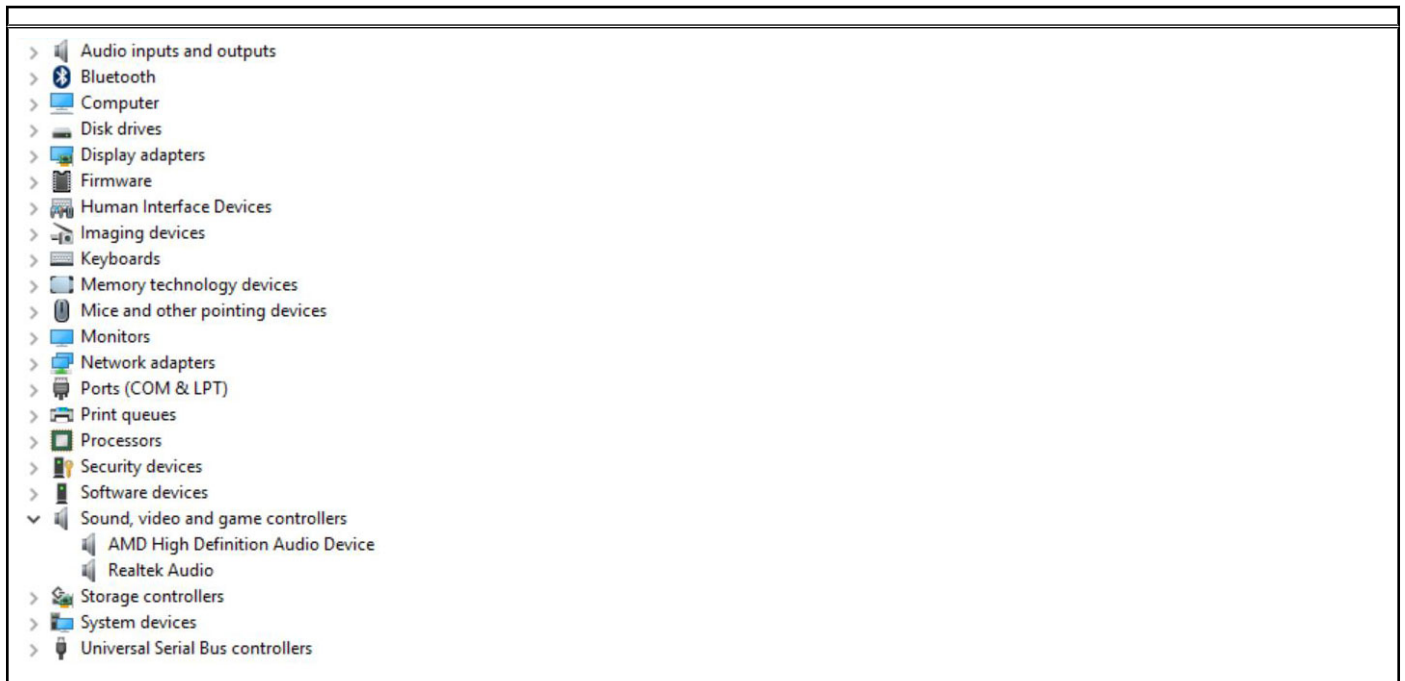
下載 Wi-Fi 驅動程式

1. 開啟您的電腦。
2. 移至 dell.com/support。
3. 按一下 **產品支援**，輸入您電腦的服務標籤，然後按一下 **提交**。
 **註:** 如果您沒有服務標籤，請使用自動偵測功能或手動瀏覽您的電腦型號。
4. 按一下 **Drivers & downloads (驅動程式與下載)** > **Find it myself (自行尋找)**。
5. 向下捲動頁面，並展開 **網路**。
6. 按一下 **下載** 以下載您電腦的 Wi-Fi 驅動程式。
7. 下載完成後，導覽至儲存 Wi-Fi 驅動程式檔的資料夾。
8. 連按兩下驅動程式檔案圖示，然後依照畫面上的指示進行。

Realtek HD 音訊驅動程式

驗證是否已在電腦中安裝 Realtek 音訊驅動程式。

表 20. Realtek HD 音訊驅動程式



下載音效驅動程式

1. 開啟您的電腦。
2. 移至 dell.com/support。
3. 按一下 **產品支援**，輸入您電腦的服務標籤，然後按一下 **提交**。
註: 如果您沒有服務標籤，請使用自動偵測功能或手動瀏覽您的電腦型號。
4. 按一下 **驅動程式與下載 > 自行尋找**。
5. 向下捲動頁面，並展開 **音效**。
6. 按一下 **下載** 以下載音訊驅動程式。
7. 儲存檔案，下載完成後，導覽至儲存音訊驅動程式檔案的資料夾。
8. 連按兩下音訊驅動程式檔案圖示，然後依照畫面上的指示安裝驅動程式。

獲得幫助和聯絡 Dell 公司

自助資源


您可以透過下列自助資源取得 Dell 產品和服務的資訊和協助。


表 21. 自助資源

自助資源	資源位置
有關 Dell 產品和服務的資訊	www.dell.com
My Dell 應用程式	
秘訣	
連絡支援	在 Windows 搜尋中，輸入 Contact Support，然後按下 Enter 鍵。
作業系統的線上說明	www.dell.com/support/windows
取得熱門解決方案、診斷程式、驅動程式及下載項目，並透過影片、手冊及文件深入瞭解您的電腦。	您的 Dell 電腦可透過唯一的產品服務編號或快速服務代碼加以識別。若要查看 Dell 電腦的相關支援資源，請在 www.dell.com/support 輸入產品服務編號或快速服務代碼。 如需如何尋找電腦之產品服務編號的詳細資訊，請參閱 找出電腦的產品服務編號 。
Dell 知識庫的文章為您解答各種不同的電腦疑問。	<ol style="list-style-type: none"> 請前往 www.dell.com/support。 在「支援」頁面頂端的功能表列中，選取 支援 > 知識庫。 在「知識庫」頁面的搜尋欄位中，輸入關鍵字、主題或型號，然後按一下或輕觸搜尋圖示，以查看相關文章。

與 Dell 公司聯絡

若因銷售、技術支援或客戶服務問題要聯絡 Dell 公司，請參閱 www.dell.com/contactdell。

 **註:** 提供的服務因國家/地區和產品而異，您的所在國家/地區可能不會提供某些服務。

 **註:** 如果您沒有作用中的網際網路連線，您可以在購買發票、包裝單、帳單或 Dell 產品目錄中找到連絡資訊。