


OptiPlex XE3 Tower

Podlašavanje i specifikacije

NAPOMENA: Ovaj sadržaj je preveden pomoću veštačke inteligencije (VI). Sadržaj može da sadrži greške i dostavlja se „u viđenom stanju” bez ikakve garancije. Da biste videli originalni (neprevedeni) sadržaj pogledajte verziju na engleskom jeziku. Ako imate pitanja ili nedoumice u vezi sa ovim sadržajem, kontaktirajte kompaniju Dell na adresi: Dell.Translation.Feedback@dell.com.

Poglavlje 1: Podešavanje računara.....	4
Poglavlje 2: Pregled kućišta.....	7
Prikaz sistema sa prednje strane.....	7
Prikaz sistema sa zadnje strane.....	8
Položaj matične ploče u kućištu.....	9
Poglavlje 3: Specifikacije sistema.....	10
Dimenzije fizičkog sistema.....	10
Čipset.....	11
Procesor.....	11
Operativni sistem.....	11
Memorija.....	12
Skladištenje.....	12
Kombinacije skladišta.....	13
Audio.....	13
Video.....	13
Komunikacija.....	15
Portovi i konektori.....	15
Konektori za diskove na matičnoj ploči.....	16
Napajanje.....	16
Security (Bezbednost).....	16
Okruženje.....	17
Poglavlje 4: Softver.....	18
Upravljački programi i preuzimanja.....	18
Preuzimanje upravljačkih programa.....	18
Preuzimanje upravljačkog programa za skup čipova.....	18
Upravljački programi za Intel čipset.....	19
Preuzimanje grafičkih upravljačkih programa.....	19
Upravljački programi za Intel HD grafičku karticu.....	19
Upravljački programi za funkcije Wi-Fi i Bluetooth.....	20
Preuzimanje upravljačkog programa za funkciju Wi-Fi.....	20
Upravljački programi za Realtek HD audio.....	21
Preuzimanje upravljačkog programa za zvuk.....	21
Poglavlje 5: Dobijanje pomoći i kontaktiranje kompanije Dell.....	22
Poglavlje 6: Istorija revizija.....	23

Napomene, mere opreza i upozorenja

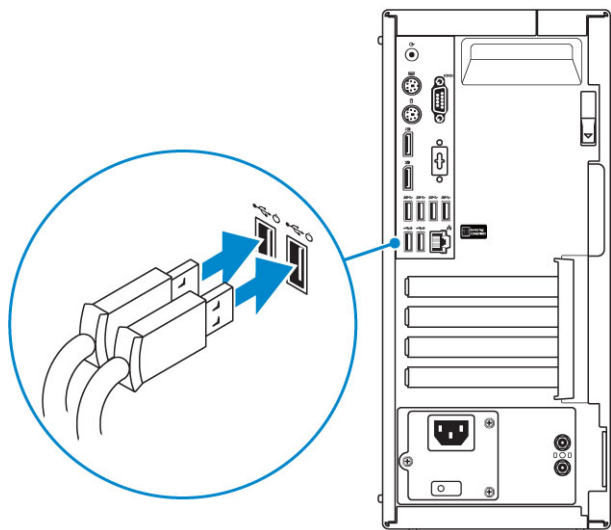
 **NAPOMENA:** Oznaka NAPOMENA ukazuje na važne informacije koje vam pomažu da bolje koristite proizvod.

 **OPREZ:** Oznaka OPREZ ukazuje na potencijalno oštećenje hardvera ili gubitak podataka i objašnjava vam kako da izbegnete problem.

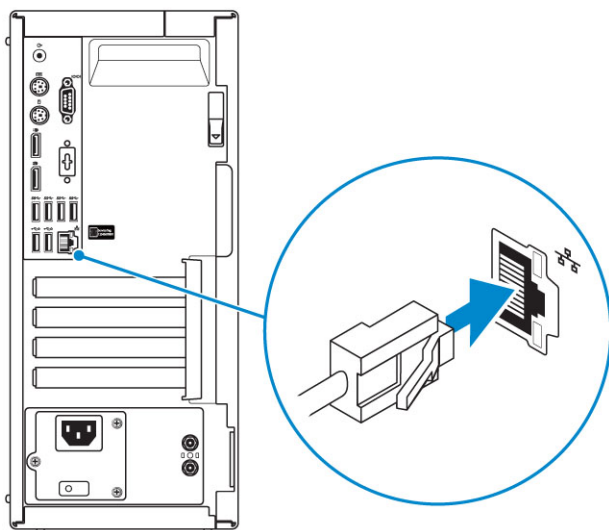
 **UPOZORENJE:** UPOZORENJE ukazuje na opasnost od oštećenja opreme, telesnih povreda ili smrti.

Podešavanje računara

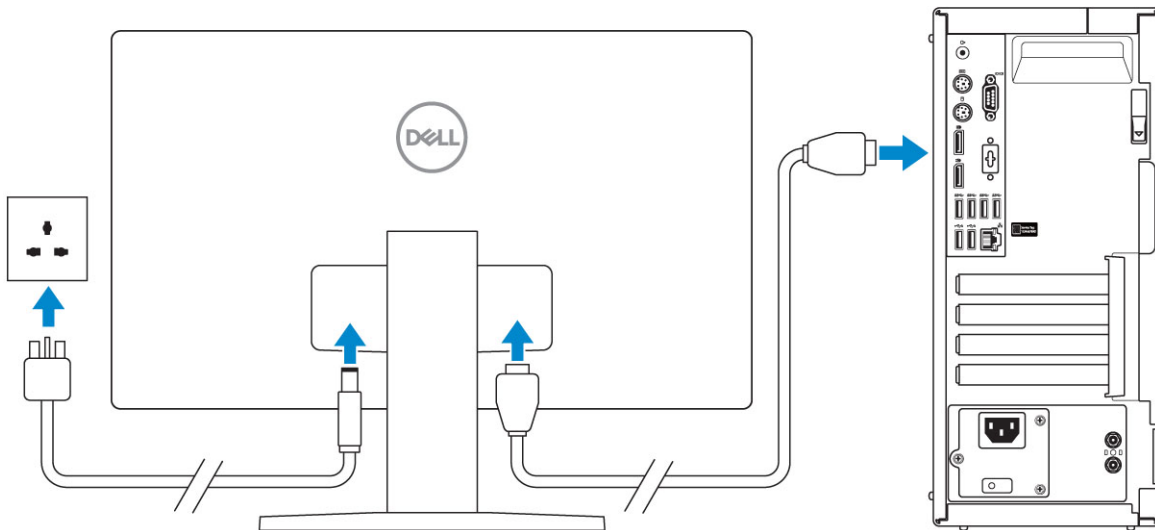
1. Povežite tastaturu i miša.



2. Povežite se na mrežu pomoću kabla ili se povežite na bežičnu mrežu.

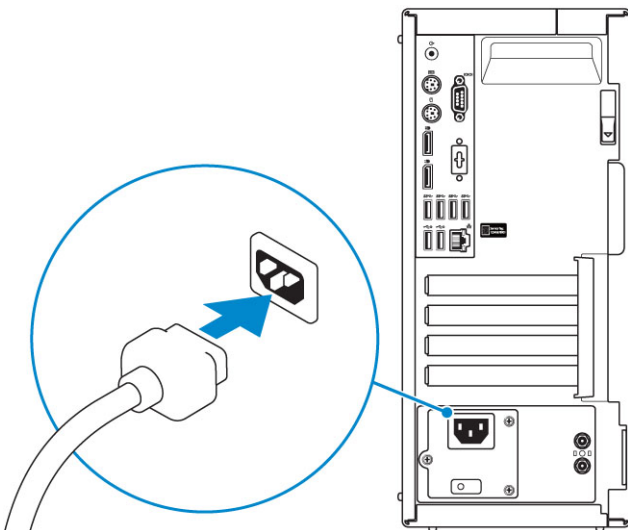


3. Povežite ekran.

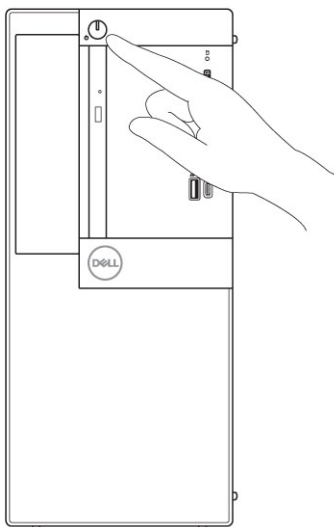


i **NAPOMENA:** Ako ste poručili računar sa neintegrisanom grafičkom karticom, portovi za HDMI i ekran na zadnjoj ploči računara su pokriveni. Povežite ekran sa neintegrisanom grafičkom karticom.

4. Povežite kabl za napajanje.

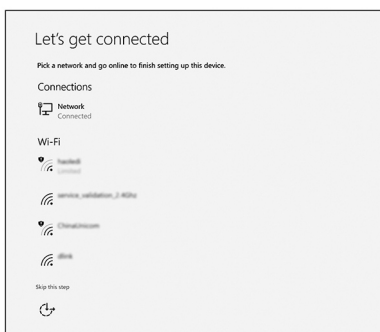


5. Pritisnite dugme za uključivanje/isključivanje.

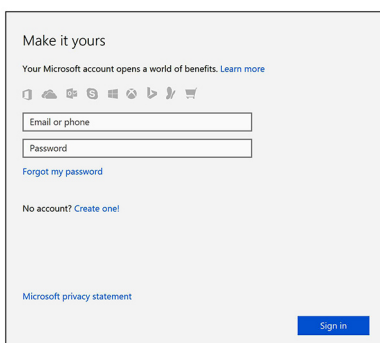


6. Sledite uputstva na ekranu da biste dovršili podešavanje Windows sistema:

a. Povežite se na mrežu.



b. Prijavite se na svoj Microsoft nalog ili kreirajte novi nalog.



7. Pronadite Dell aplikacije.

Tabela 1. Pronadite Dell aplikacije

	<p>Registracija računara</p>
	<p>Dell pomoć i podrška</p>
	<p>SupportAssist - Proverite i ažurirajte svoj računar</p>

Pregled kućišta

Teme:

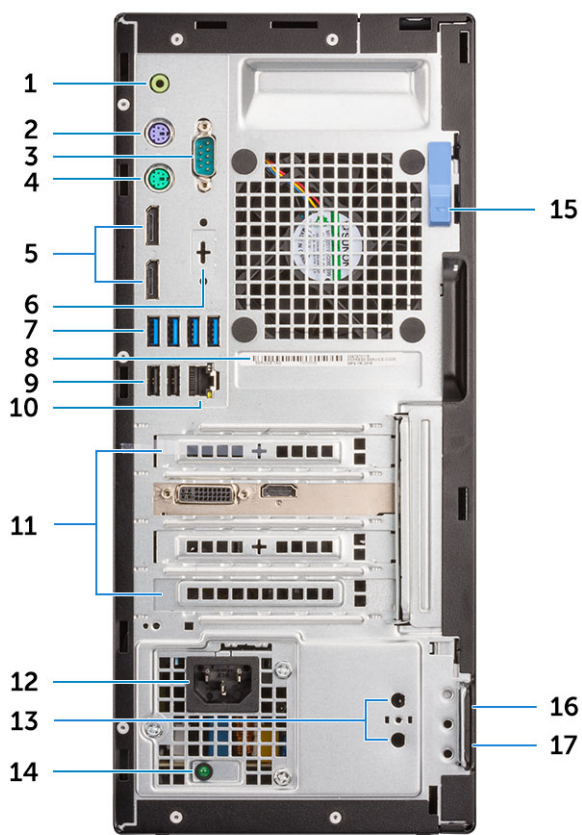
- Prikaz sistema sa prednje strane
- Prikaz sistema sa zadnje strane
- Položaj matične ploče u kućištu

Prikaz sistema sa prednje strane



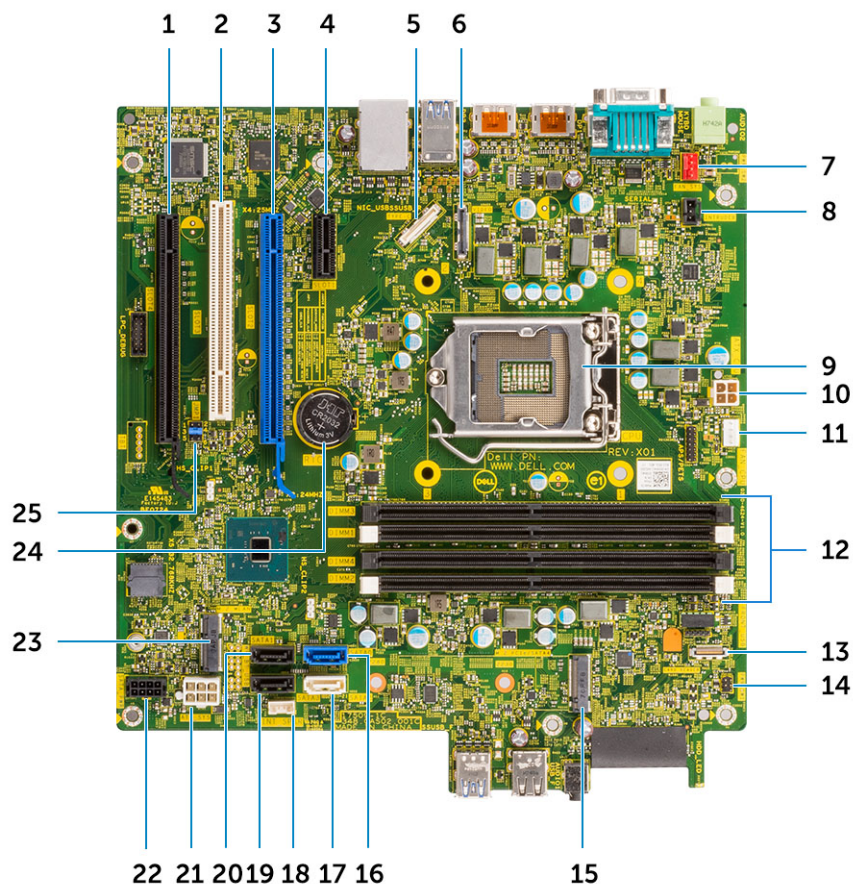
- | | |
|---|---|
| 1. Dugme za napajanje i svetlo za napajanje | 2. Optički disk (opciono) |
| 3. Svetlo aktivnosti jedinice čvrstog diska | 4. Čitač memorijskih kartica (opcija) |
| 5. Port za slušalice sa mikrofonom/univerzalni konektor za audio priključak | 6. USB 2.0 port sa tehnologijom PowerShare |
| 7. USB 2.0 port | 8. USB 3.1 Gen 2 port tipa C sa PowerShare tehnologijom |
| 9. USB 3.1 Gen 1 port | |

Prikaz sistema sa zadnje strane



1. Linijski izlazni port
2. PS/2 port za tastaturu
3. Serijski port
4. PS/2 port za miša
5. DisplayPort
6. DisplayPort/HDMI 2.0b/VGA/USB tipa C alternativni režim (opcionalno)
7. USB 3.1 Gen 1 portovi
8. Nalepnica sa servisnom oznakom
9. USB 2.0 portovi (podržavaju funkciju Smart Power On)
10. Mrežni port
11. Slotovi za proširenje
12. Port konektora za napajanje
13. Spoljni konektori za antene (opcionalno)
14. Dijagnostičko svetlo napajanja
15. Reza za otpuštanje
16. Slot za Kensington bezbednosni kabl
17. Prsten za katanac

Položaj matične ploče u kućištu



- | | |
|---|--|
| 1. PCIe-X16 slot ožičen kao x4 (slot 4) | 2. PCI konektor (slot 3) |
| 3. PCI-eX16 konektor (slot 2) | 4. PCI-eX1 konektor (slot 1) |
| 5. Konektor za USB tipa C alternativni režim | 6. Video konektor (VGA/DP 1.2/HDMI 2.0) |
| 7. Konektor ventilatora sistema (FAN_SYS) | 8. Konektor prekidača za otkrivanje upada |
| 9. Ležište procesora | 10. Konektor za napajanje za procesor (ATX_CPU) |
| 11. Konektor ventilatora procesora (FAN_CPU) | 12. Konektor memorije (DIMM1~DIMM4) |
| 13. Konektor za čitač memorijskih kartica | 14. Konektor za dugme za napajanje i lampicu napajanja |
| 15. Konektor za M.2 ležište 3 (M.2 SSD) | 16. Konektor za SATA0 (plave boje) |
| 17. Konektor za SATA2 (bele boje) | 18. Konektor ugrađenog zvučnika (INT_SPKR) |
| 19. Konektor za SATA3 (crne boje) | 20. Konektor za SATA1 (crne boje) |
| 21. Konektor za napajanje ATX (ATX_SYS) | 22. Konektor za HDD_ODD_Power kabl (SATA_PWR) |
| 23. Konektor za M.2 ležište 1 (M.2 Wifi) | 24. Dugmasta baterija (RTC) |
| 25. CMOS_CLR/Password/Service_Mode Jumper(JMP1) | |

Specifikacije sistema

i NAPOMENA: Oprema se može razlikovati po regionima. Sledeće specifikacije su samo one koje se po zakonu moraju isporučivati sa vašim računarom. Za dodatne informacije u vezi sa konfiguracijom računara kliknite na **Pomoć i podrška** u Windows operativnom sistemu i izaberite opciju za prikaz informacija o računaru.

Teme:

- Dimenzije fizičkog sistema
- Čipset
- Procesor
- Operativni sistem
- Memorija
- Skladištenje
- Kombinacije skladišta
- Audio
- Video
- Komunikacija
- Portovi i konektori
- Konektori za diskove na matičnoj ploči
- Napajanje
- Security (Bezbednost)
- Okruženje

Dimenzije fizičkog sistema

Tabela 2. Dimenzije fizičkog sistema

Zapremina kućišta (litar)	14.77
Težina kućišta (funta/kilogram)	17.49/7.93

Tabela 3. Dimenzije kućišta

Visina (inči/cm)	13.8/35
Širina (inči/cm)	6.10/15.40
Dubina (inči/cm)	10.80/27.40
Težina isporučenog proizvoda (funta/kilogram – obuhvata težinu pakovanja)	20.96/9.43

Tabela 4. Dimenzije pakovanja

Visina (inči/cm)	13.19/33.50
Širina (inči/cm)	19.40/49.40
Dubina (inči/cm)	15.50/39.40

Čipset

Tabela 5. Specifikacije čipseta

Tip	Intel Q370
Stalna memorija na čipsetu	Da
Konfiguracija SPI-a (Serial Peripheral Interface) u BIOS-u	256 Mbit (32 MB) locirano na SPI_FLASH na čipsetu
Trusted Platform Module (Modul pouzdane platforme) (ugrađeni TPM je omogućen)	24 KB locirano na TPM 2.0 na čipsetu
Firmware-TPM (ugrađeni TPM je onemogućen)	Dostupno u pojedinim zemljama
NIC EEPROM	LOM konfiguracija se nalazi u okviru LOM e-osigurača – nije dodeljen LOM EEPROM

Processor

Proizvodi globalnog standarda (GSP) su podvrsta proizvoda odnosa kompanije Dell kojima se upravlja u smislu dostupnosti i sinhronizovanih promena na svetskom nivou. Kompanija obezbeđuje jednu platformu za kupovine ovih proizvoda širom sveta. Na taj način kupci smanjuju broj konfiguracija na svetskom nivou, čime se smanjuju i troškovi. Kompanije mogu da primenjuju i svetske IT standarde zaključavanjem posebnih konfiguracija proizvoda širom sveta. GSP procesori u nastavku će biti dostupni svim kupcima proizvoda kompanije Dell.

i **NAPOMENA:** Brojevi u vezi s procesorima nisu mera rada procesora. Dostupnost procesora je podložna promeni i može da se razlikuje u zavisnosti od regiona/zemlje.

Tabela 6. Specifikacije procesora

Tip	UMA grafička kartica
Intel Core i3 – 8100 (4 jezgra/6 MB/4 T/3,6 GHz/65 W)	Intel UHD 630 grafika integrisana u procesor
Intel Core i3 – 8300 (4 jezgra/8 MB/4 T/3,7 GHz/65 W)	Intel UHD 630 grafika integrisana u procesor
Intel Core i5 – 8400 (6 jezgara/9 MB/6 T/do 4,0 GHz/65 W)	Intel UHD 630 grafika integrisana u procesor
Intel Core i5 – 8500 (6 jezgara/9 MB/6 T/do 4,1 GHz/65 W)	Intel UHD 630 grafika integrisana u procesor
Intel Core i5 – 8600 (6 jezgara/9 MB/6 T/do 4,3 GHz/65 W)	Intel UHD 630 grafika integrisana u procesor
Intel Core i7 – 8700 (6 jezgara/12 MB/12 T/do 4,6 GHz/65 W)	Intel UHD 630 grafika integrisana u procesor
Intel Celeron – G4900 (2 jezgra/2 MB/do 3,1 GHz/54 W)	Intel UHD 610 grafika integrisana u procesor
Intel Celeron – G4920 (2 jezgra/2 MB/do 3,2 GHz/54 W)	Intel UHD 610 grafika integrisana u procesor
Intel Pentium Gold G5400 (2 jezgra/4 MB/do 3,7 GHz/54 W)	Intel UHD 610 grafika integrisana u procesor
Intel Pentium Gold G5500 (2 jezgra/4 MB/do 3,8 GHz/54 W)	Intel UHD 610 grafika integrisana u procesor
Intel Pentium Gold G5600 (2 jezgra/4 MB/do 3,9 GHz/54 W)	Intel UHD 610 grafika integrisana u procesor

Operativni sistem

Računar OptiPlex XE3 podržava sledeće operativne sistema:

- Windows 11 Home, 64-bitni
- Windows 11 Home National Academic, 64-bitni
- Windows 11 Pro, 64-bitni
- Windows 11 Pro National Academic, 64-bitni
- Windows 10 Home, 64-bitni
- Windows 10 Home National Academic, 64-bitni
- Windows 10 Pro, 64-bitni
- Windows 10 Pro National Academic, 64-bitni
- Ubuntu 16.04 LTS, 64-bitni
- Neokylin 6.0 (Samo za kinesko tržište)

Memorija

Tabela 7. Specifikacije memorije

Minimalna konfiguracija memorije	4 GB
Maksimalna konfiguracija memorije	64 GB
Broj slotova	4 DIMM slota
Maksimalna podržana memorija po slotu	32 GB
Opcije memorije	<ul style="list-style-type: none"> • 4 GB – 1 x 4 GB • 8 GB – 1 x 8 GB • 8 GB – 2 x 4 GB • 16 GB – 2 x 8 GB • 16 GB – 1 x 16 GB • 32 GB – 2 x 16 GB • 64 GB – 2 x 32 GB
Tip	Memorija DDR4 DRAM koja nije ECC
Brzina	2666 MHz (radi na 2400 MHz na i3, Pentium i Celeron procesorima)

Skladištenje

Tabela 8. Specifikacije skladišta

Tip	Faktor oblika	Interfejs	Kapacitet
Poluprovodnički disk (SSD)	M.2 2280/2230	<ul style="list-style-type: none"> • SATA AHCI, do 6 Gb/s • PCIe 3x4 NVME, do 32 Gb/s 	Do 512 GB
Čvrsti disk (HDD)	2,5 i 3,5 inča	SATA AHCI, do 6 Gb/s	Do 2 TB pri brzini od 5400/7200 RPM
Poluprovodnički hibridni disk	Jedan 2,5-inčni	SATA AHCI, do 6 Gb/s	2,5-inčni od 1 TB pri brzini od 5400 RPM
Optička disk jedinica	1 Tanak	SATA AHCI, do 6 Gb/s	
Intel Optane memorija	2,5 i 3,5 inča		Do 2 TB pri brzini od 5400/7200 RPM

Kombinacije skladišta

Tabela 9. Kombinacije skladišta

Primarna disk jedinica/disk jedinica za pokretanje	Sekundarna disk jedinica
M.2 disk	Ništa
M.2 disk	HDD/SSD od 2,5 inča
M.2 disk	HDD od 3,5 inča
HDD/SSD od 2,5 inča	Ništa
HDD/SSD od 2,5 inča	HDD/SSD od 2,5 inča
HDD od 3,5 inča	HDD/SSD od 2,5 inča
HDD od 3,5 inča	Ništa
HDD od 2,5 inča sa Intel Optane tehnologijom	Ništa
HDD od 2,5 inča sa Intel Optane tehnologijom	HDD/SSD od 2,5 inča
HDD od 3,5 inča sa Intel Optane tehnologijom	HDD/SSD od 2,5 inča

Audio

Tabela 10. Specifikacije audio funkcije

Kontroler	Realtek ALC3234
Tip	Integrirani
Zvučnici	Ugrađeni Business zvučnik (mono)
Interfejs	<ul style="list-style-type: none"> ● AC511 soundbar zvučnik (opcionarno) ● Spremno za Microsoft PlayReady3 ● Audio podrška za višestruki striming ● Stereo slušalice/mikrofon - kombinovano
Pojačavač unutrašnjeg zvučnika	2 W (RMS) po kanalu

Video

Tabela 11. Video

Kontroler	Tip	Uslovljenost procesorom	Vrsta grafičke memorije	Kapacitet	Podrška za spoljni displej	Maksimalna rezolucija
Intel HD 630 grafika	UMA	Intel Core procesori 8. generacije <ul style="list-style-type: none"> ● Intel Core i3-8100 ● Intel Core i3-8300 ● Intel Core i5-8400 ● Intel Core i5-8500 ● Intel Core i5-8600 ● Intel Core i7-8700 	Integrirano na procesoru	Deljena sistemaska memorija	DisplayPort 1.2 Opcija Multiple Video (VGA, DP1.2, HDMI 2.0 i USB tipa C alternativni režim)	VGA: 2048 x 1536 na 60 Hz DisplayPort: 4096 x 2304 na 60 Hz HDMI: 1920 x 1080 na 60 Hz

Tabela 11. Video (nastavak)

Kontroler	Tip	Uslovljenost procesorom	Vrsta grafičke memorije	Kapacitet	Podrška za spoljni displej	Maksimalna rezolucija
gfx kontroler	UMA	Intel Core procesori 8. generacije <ul style="list-style-type: none"> • Intel Celeron-G4900 • Intel Celeron-G4920 • Intel Pentium Gold-G5400 • Intel Pentium Gold-G5500 • Intel Pentium Gold-G5600 	Integrirano na procesoru	Deljena sistemska memorija	DisplayPort 1.2 Opcija Multiple Video (VGA, DP1.2, HDMI 2.0 i USB tipa C alternativni režim)	VGA: 2048 x 1536 na 60 Hz DisplayPort: 4096 x 2304 na 60 Hz HDMI: 1920 x 1080 na 60 Hz
AMD Radeon R5 430	Diskretni	nema	GDDR5	2 GB	DisplayPort 1.2 Opcija Multiple Video (VGA, DP1.2, HDMI 2.0 i USB tipa C alternativni režim)	VGA: 2048 x 1536 na 60 Hz DisplayPort: 4096 x 2304 na 60 Hz HDMI: 1920 x 1080 na 60 Hz
NVIDIA GeForce GT 730	Diskretni	nema	GDDR5	2 GB	DisplayPort 1.2 Opcija Multiple Video (VGA, DP1.2, HDMI 2.0 i USB tipa C alternativni režim)	VGA: 2048 x 1536 na 60 Hz DisplayPort: 4096 x 2304 na 60 Hz HDMI: 1920 x 1080 na 60 Hz
AMD Radeon RX 550	Diskretni	nema	GDDR5	4 GB	DisplayPort 1.2 Opcija Multiple Video (VGA, DP1.2, HDMI 2.0 i USB tipa C alternativni režim)	VGA: 2048 x 1536 na 60 Hz DisplayPort: 4096 x 2304 na 60 Hz HDMI: 1920 x 1080 na 60 Hz
Dvokanalni AMD Radeon R5 430	Diskretni	nema	GDDR5	2 GB	DisplayPort 1.2 Opcija Multiple Video (VGA, DP1.2, HDMI 2.0 i USB tipa C alternativni režim)	VGA: 2048 x 1536 na 60 Hz DisplayPort: 4096 x 2304 na 60 Hz HDMI: 1920 x 1080 na 60 Hz
NVIDIA GeForce GTX 1050	Diskretni	nema	GDDR5	4 GB	DisplayPort 1.2 Opcija Multiple	VGA: 2048 x 1536 na 60 Hz DisplayPort: 4096 x 2304 na 60 Hz

Tabela 11. Video (nastavak)

Kontroler	Tip	Uslovljenost procesorom	Vrsta grafičke memorije	Kapacitet	Podrška za spoljni displej	Maksimalna rezolucija
					Video (VGA, DP1.2, HDMI 2.0 i USB tipa C alternativni režim)	HDMI: 1920 x 1080 na 60 Hz
Dvokanalni AMD Radeon RX 550	Diskretni	nema	GDDR5	2 GB	DisplayPort 1.2 Opcija Multiple Video (VGA, DP1.2, HDMI 2.0 i USB tipa C alternativni režim)	VGA: 2048 x 1536 na 60 Hz DisplayPort: 4096 x 2304 na 60 Hz HDMI: 1920 x 1080 na 60 Hz

Komunikacija

Tabela 12. Komunikacija

Mrežni adapter	Intel i219-LM Gigabit1 Ethernet LAN 10/100/1000 (daljinsko buđenje, PXE i podrška) Intel 10/100/1000 PCIe Gigabit mrežna kartica (opcionarno)
Wireless (Bežična mreža)	<ul style="list-style-type: none"> • Qualcomm QCA61x4A Dual-band 2x2 802.11ac Wireless sa opcijom MU-MIMO + Bluetooth 4.2 • Intel Wireless-AC 9560, Dual-band 2x2 802.11ac Wi-Fi sa opcijom MU-MIMO + Bluetooth 5 • Ugrađene bežične antene • Spoljni bežični konektori i antena • Podrška za 802.11n i 802.11ac bežični NIC

Portovi i konektori

Tabela 13. Portovi i konektori

Čitač memorijske kartice	Čitač memorijskih kartica SD 4.0 – opcionarno
USB	<ul style="list-style-type: none"> • USB 2.0 portovi podržavaju funkciju Smart Power On (na zadnjoj strani) • Četiri USB 3.1 Gen 1 porta (na zadnjoj strani) • Jedan USB 2.0 port (na prednjoj strani) • USB 2.0 port sa PowerShare tehnologijom (na prednjoj strani) • USB 3.1 Gen 1 port (na prednjoj strani) • USB 3.1 Gen 2 port sa tehnologijom PowerShare (na prednjoj strani)
Security (Bezbednost)	Slot za Kensington zaključavanje
Audio	<ul style="list-style-type: none"> • Univerzalni audio konektor • Jedan port za linijski izlaz

Tabela 13. Portovi i konektori (nastavak)

Video	<ul style="list-style-type: none"> • Dva porta DisplayPort • HDMI 2.0, DP, VGA, USB tipa C (sa DP alternativnim režimom) – opcionalno
Mrežni adapter	Jedan RJ-45 (10/100/1000) konektor
Serijski port	Jedan serijski port – opcionalno

Konektori za diskove na matičnoj ploči

Tabela 14. Konektori za diskove na matičnoj ploči

M.2 konektori	<ul style="list-style-type: none"> • 1 - 2230/2280 • 1 – 2230 (omogućeni su otvori za integrirani ili diskretni Wi-Fi, Support Intel CNVi ili USB 2.0/PCIe)
Serijski ATA (SATA) konektor	4 (jedan Gen2 port za ODD, a ostali portovi podržavaju Gen3)
Slot PCIe X16	1
Slot PCIe X1	1
PCI slot	1
Slot PCIe X16 (ožičenje kao za x4)	1

Napajanje

Tabela 15. Napajanje

Ulazni napon	90 - 264 VAC, 47 Hz – 63 Hz
Ulazna struja (maksimalna)	5.0A/2.5A

Security (Bezbednost)

Tabela 16. Security (Bezbednost)

Specifikacije	Optiplex XE3 kućište
<ul style="list-style-type: none"> • Trusted Platform Module (Modul pouzdane platforme) (ugrađeni TPM je omogućen) • Diskretni TPM je onemogućen 	Integririsan na matičnoj ploči
Poklopac kabla	Opcionalno
Prekidač za otkrivanje „upada“	Standard (Standardna)
Dell Smartcard tastatura	Opcionalno
Slot za zaključavanje kućišta i podrška za petlju	Standard (Standardna)

¹TPM nije dostupan u svim zemljama.

Okruženje

i **NAPOMENA:** Više informacija o karakteristikama radnog okruženja potražite u odeljku s karakteristikama radnog okruženja. Informacije o dostupnosti potražite u odeljku za svoj region.

Tabela 17. Okruženje

Energetski efikasan izvor napajanja	Standard (Standardna)
Kućište bez BFR/PVC	Ne
Podrška za vertikalni položaj pakovanja	Da
Pakovanje koje može da se reciklira	Da
Zajedničko pakovanje	Opcionalno, samo u SAD

Ovo poglavlje pruža detalje o podržanim operativnim sistemima, zajedno sa uputstvima za instaliranje upravljačkih programa.


Teme:

- Upravljački programi i preuzimanja
- Preuzimanje upravljačkih programa
- Preuzimanje upravljačkog programa za skup čipova
- Preuzimanje grafičkih upravljačkih programa
- Upravljački programi za funkcije Wi-Fi i Bluetooth
- Upravljački programi za Realtek HD audio


Upravljački programi i preuzimanja

Ako rešavate probleme, preuzimate ili instalirate upravljačke programe, preporučuje se da pročitate članak Dell baze znanja, Česta pitanja o upravljačkim programima i preuzimanjima [000123347](#).

Preuzimanje upravljačkih programa

1. Uključite računar.
2. Idite na **Dell.com/support**.
3. Kliknite na **Product Support (Podrška za proizvode)**, unesite servisnu oznaku računara, a zatim kliknite na **Submit (Prosledi)**.
 **NAPOMENA:** Ako nemate servisnu oznaku, koristite funkciju automatskog pronalaženja ili ručno potražite model računara.
4. Kliknite na **Drivers and Downloads (Upravljački programi i preuzimanja)**.
5. Izaberite operativni sistem koji je instaliran na vašem računaru.
6. Pomerite stranicu nadole i izaberite upravljački program za instalaciju.
7. Kliknite na **Download File (Preuzmi datoteku)** da biste preuzeli upravljački program za vaš računar.
8. Kada se preuzimanje završi, pronađite direktorijum u kome ste sačuvali datoteku upravljačkog programa.
9. Dvaput kliknite na ikonu datoteke upravljačkog programa i pratite uputstva na ekranu.

Preuzimanje upravljačkog programa za skup čipova

1. Uključite računar.
2. Idite na **Dell.com/support**.
3. Kliknite na **Podrška za proizvode**, unesite servisnu oznaku računara, a zatim kliknite na **Prosledi**.
 **NAPOMENA:** Ako nemate servisnu oznaku, koristite funkciju automatskog pronalaženja ili ručno potražite model računara.
4. Kliknite na **Drivers and Downloads (Upravljački programi i preuzimanja)**.
5. Izaberite operativni sistem instaliran na računaru.
6. Pomerite stranicu na dole, proširite opciju **Čipset** pa izaberite upravljački program za čipset.
7. Kliknite na **Download File (Preuzmite datoteku)** da biste preuzeli najnoviju verziju upravljačkog programa čipseta za računar.
8. Kada se preuzimanje završi, pronađite fasciklu u kojoj ste sačuvali datoteku upravljačkog programa.
9. Dvaput kliknite na ikonu datoteke upravljačkog programa za čipset i sledite uputstva na ekranu.

Upravljački programi za Intel čipset

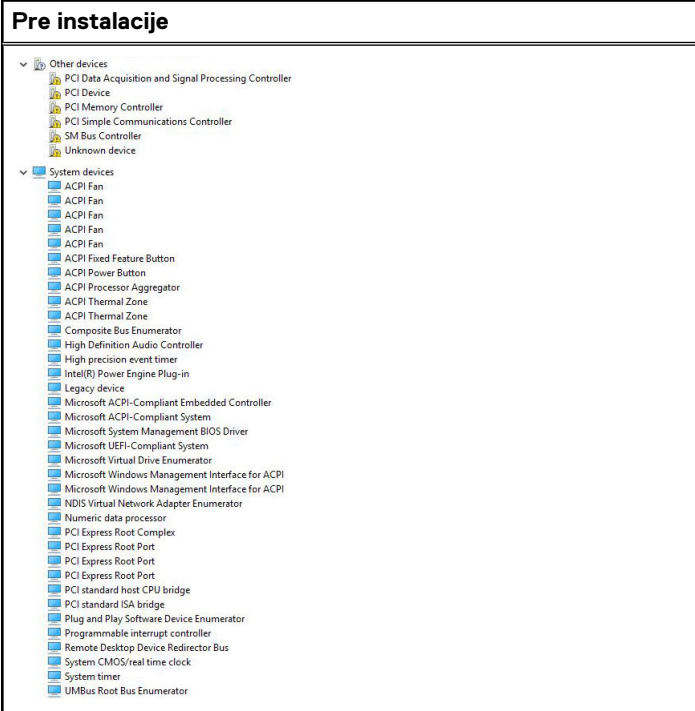
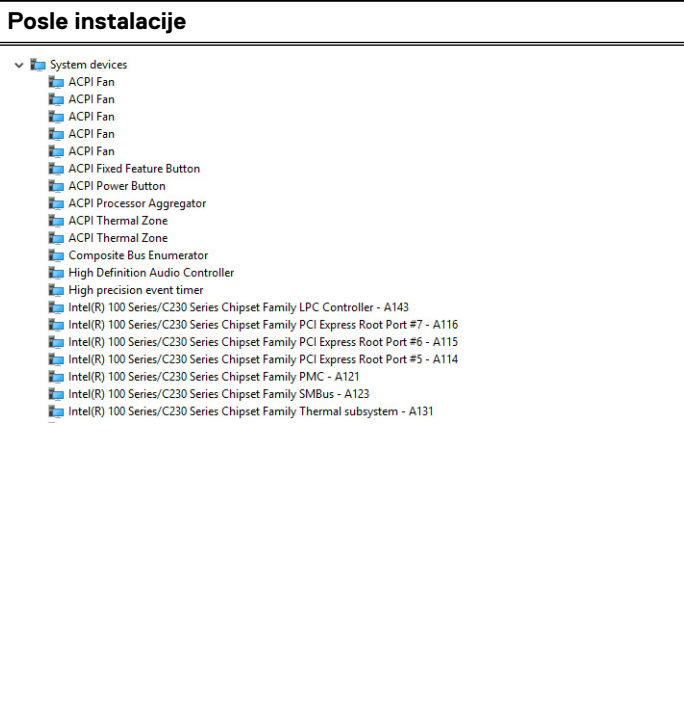
Proverite da li su upravljački programi za Intel čipset već instalirani na računaru.

NAPOMENA: Kliknite na **Start > Kontrolna tabla > Upravljač uređajima**.

ili

U Pretraži veb i Windows ukucajte **Device Manager**

Tabela 18. Upravljački programi za Intel čipset

Pre instalacije	Posle instalacije
	

Preuzimanje grafičkih upravljačkih programa

1. Uključite računar.
2. Idite na [Dell.com/support](https://www.dell.com/support).
3. Kliknite na stavku **Product Support (Podrška za proizvode)**, unesite servisnu oznaku svog računara, a zatim kliknite na **Submit (Proslediti)**.

NAPOMENA: Ako nemate servisnu oznaku, koristite funkciju automatskog pronalaženja ili ručno potražite model računara.

4. Kliknite na **Drivers and Downloads (Upravljački programi i preuzimanja)**.
5. Kliknite na jezičak **Find it myself (Pronađi sam)**.
6. Izaberite operativni sistem koji je instaliran na vašem računaru.
7. Pomerite stranicu nadole i izaberite upravljački program za grafičku karticu za instalaciju.
8. Kliknite na **Download File (Preuzimanje datoteke)** da preuzmete upravljački program za grafičku karticu za vaš računar.
9. Kada se preuzimanje završi, pronađite fasciklu u kojoj ste sačuvali datoteku upravljačkog programa za grafičku karticu.
10. Dvaput kliknite na ikonu datoteke upravljačkog programa za grafičku karticu i sledite uputstva na ekranu.

Upravljački programi za Intel HD grafičku karticu

Proverite da li su upravljački programi za Intel HD grafičku karticu već instalirani na računaru.

NAPOMENA: Kliknite na **Start > Kontrolna tabla > Upravljač uređajima**.

ili

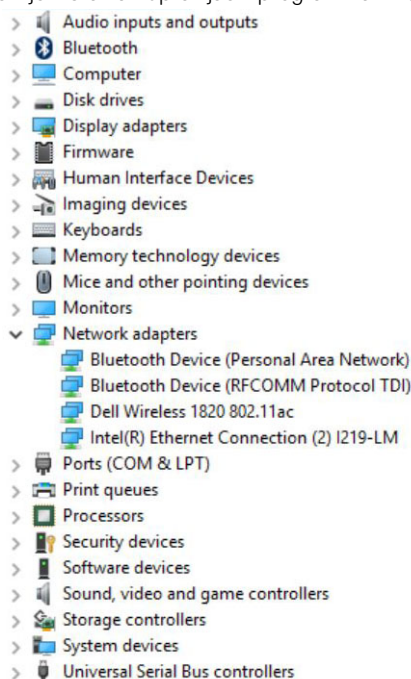
Dodirnite stavku Pretraži veb i Windows i unesite **Device Manager**

Tabela 19. Upravljački programi za Intel HD grafičku karticu

Pre instalacije	Posle instalacije
<ul style="list-style-type: none">Display adapters<ul style="list-style-type: none">Microsoft Basic Display AdapterSound, video and game controllers<ul style="list-style-type: none">High Definition Audio DeviceHigh Definition Audio Device	<ul style="list-style-type: none">Display adapters<ul style="list-style-type: none">Intel(R) HD Graphics 530

Upravljački programi za funkcije Wi-Fi i Bluetooth

U opciji Device Manager (Upravljač uređajima) proverite da li je instaliran upravljački program za mrežnu karticu. Instalirajte ispravke



upravljačkog programa sa veb lokacije **dell.com/support**.
je instaliran upravljački program za Bluetooth. Instalirajte ispravke upravljačkog programa sa veb lokacije **dell.com/support**.

U upravljaču uređajima proverite da li

Preuzimanje upravljačkog programa za funkciju Wi-Fi

1. Uključite računar.
2. Idite na **dell.com/support**.
3. Kliknite na **Product Support (Podrška za proizvod)**, unesite servisnu oznaku vašeg računara i kliknite na **Submit (Pošalji)**.

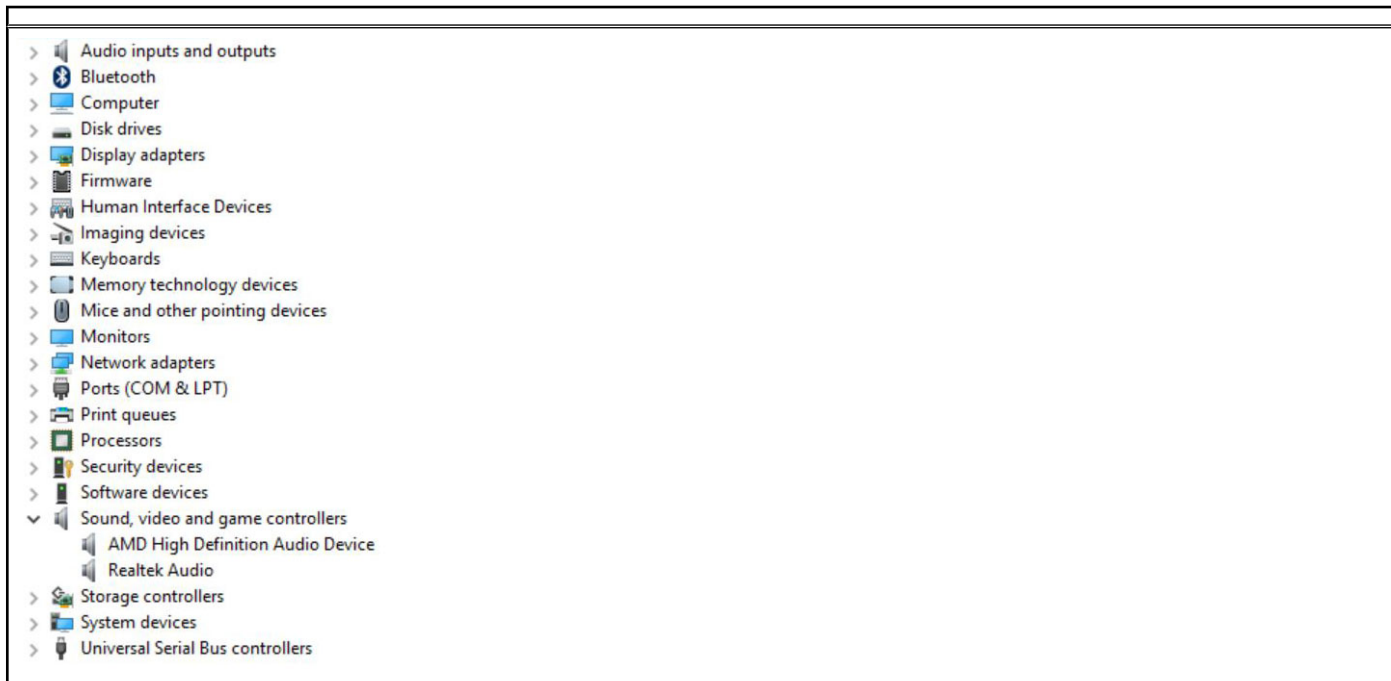
NAPOMENA: Ako nemate servisnu oznaku, koristite funkciju automatskog pronalaženja ili ručno potražite model računara.

4. Kliknite na **Drivers & downloads (Upravljački programi i preuzimanja) > Find it myself (Pronadi sam)**.
5. Pomerite klizač ka dnu stranice i proširite opciju **Network (Mreža)**.
6. Kliknite na **Download (Preuzmi)** da preuzmete upravljački program za Wi-Fi na svoj računar.
7. Kada se preuzimanje završi, pronađite fasciklu u kojoj ste sačuvali datoteku upravljačkog programa za Wi-Fi.
8. Dvaput kliknite na ikonu datoteke upravljačkog programa i sledite uputstva na ekranu.

Upravljački programi za Realtek HD audio

Proverite da li su upravljački programi za Realtek audio već instalirani na računaru.

Tabela 20. Upravljački programi za Realtek HD audio



Preuzimanje upravljačkog programa za zvuk



1. Uključite računar.
2. Idite na dell.com/support.
3. Kliknite na stavku **Product support (Podrška za proizvode)**, unesite servisnu oznaku svog računara, a zatim kliknite na **Prosledi (Submit)**.
i | NAPOMENA: Ako nemate servisnu oznaku, koristite funkciju automatskog pronalaženja ili ručno potražite model računara.
4. Kliknite na **Drivers & downloads (Upravljački programi i preuzimanja) > Find it myself (Pronađi sam)**.
5. Pomerite klizač ka dnu stranice i proširite opciju **Audio (Zvuk)**.
6. Kliknite na stavku **Download (Preuzmi)** da preuzmete upravljački program za zvuk.
7. Sačuvajte datoteku i kada se preuzimanje završi pronađite fasciklu u kojoj ste sačuvali datoteku upravljačkog programa za zvuk.
8. Dvaput kliknite ikonu datoteke upravljačkog programa za zvuk i na ekranu sledite uputstva da instalirate upravljački program.

Dobijanje pomoći i kontaktiranje kompanije Dell

Resursi za samostalnu pomoć


Možete dobiti informacije i pomoć o proizvodima i uslugama kompanije Dell korišćenjem ovih resursa za samostalnu pomoć:

Tabela 21. Resursi za samostalnu pomoć

Resursi za samostalnu pomoć	Lokacija resursa
Informacije o proizvodima i uslugama kompanije Dell	www.dell.com
Aplikacija My Dell	
Saveti	
Kontaktirajte podršku	U Windows pretragu unesite <code>Contact Support</code> i pritisnite Enter.
Pomoć na mreži za operativni sistem	www.dell.com/support/windows
Pristupajte vrhunskim rešenjima, dijagnostici, upravljačkim programima i preuzimanjima i saznajte više o računaru pomoću video snimaka, priručnika i dokumenata.	Vaš Dell računar se jedinstveno identifikuje servisnom oznakom ili kodom za brzi servis. Da biste pregledali relevantne resurse podrške za svoj Dell računar, unesite servisnu oznaku ili kôd za brzi servis na www.dell.com/support . Za više informacija o tome kako pronaći servisnu oznaku za računar, pogledajte Pronađite servisnu oznaku na računaru .
Članci iz Dell baze znanja za rešavanje raznih problema u vezi sa računarem	<ol style="list-style-type: none"> 1. Idite na www.dell.com/support. 2. Na traci menija na vrhu stranice za podršku, izaberite Podrška > Baza znanja. 3. U polju za pretragu na stranici Baza znanja otkucajte ključnu reč, temu ili broj modela, a zatim dodirnite ikonu za pretragu ili kliknite na nju da biste videli povezane članke.

Kontaktiranje kompanije Dell

Da biste kompaniju Dell kontaktirali u vezi sa prodajom, tehničkom podrškom ili korisničkim servisom, posetite www.dell.com/contactdell.

 **NAPOMENA:** Dostupnost se razlikuje u zavisnosti od zemlje/regiona i proizvoda, a neke usluge ne moraju biti dostupne u vašoj zemlji/regionu.

 **NAPOMENA:** Ako nemate aktivnu Internet vezu, kontakt podatke možete pronaći na vašoj fakturi, ambalaži, računu ili Dell katalogu proizvoda.

Istorija revizija

Prati sve ispravke koje su napravljene u dokumentu. Obično uključuje datum izmene, broj verzije i kratak opis izmene. Ovaj dnevnik pomaže u održavanju transparentnosti, odgovornosti i jasnog vremenskog okvira napretka.

Tabela 22. Istorija revizija

Izmena	Datum	Opis
A00	22-05-2018	Originalni datum objavljivanja.
A03	09-10-2025	<ul style="list-style-type: none">• Revizija Tema je dodana