

OptiPlex XE3 tower

Configurare și specificații

NOTIFICARE: Acest conținut a fost tradus utilizând inteligența artificială (IA). Acesta poate conține erori și este furnizat „ca atare”, fără nicio garanție de niciun fel. Pentru a vedea conținutul original (netradus), consultați versiunea în limba engleză. Dacă aveți întrebări sau nelămuriri cu privire la acest conținut, contactați Dell la Dell.Translation.Feedback@dell.com.

Capitolul 1: Configurarea computerului.....	4
Capitolul 2: Prezentarea generală a șasiului.....	7
Vederea din față a sistemului.....	7
Vederea din spate a sistemului.....	8
Aspectul plăcii de bază tower.....	9
Capitolul 3: Specificațiile sistemului.....	10
Dimensiuni fizice ale sistemului.....	10
Chipset.....	11
Procesor.....	11
Sistem de operare.....	11
Memoria.....	12
Stocare.....	12
Combinatii de stocare.....	13
Audio.....	13
Video.....	13
Comunicații.....	15
Porturi și conectori.....	15
Conectori unităților pe placa de sistem.....	16
Sursă de alimentare.....	16
Security (Securitate).....	16
Specificații de mediu.....	17
Capitolul 4: Software.....	18
drivere și descărcări.....	18
Descărcarea driverelor.....	18
Descărcarea driverului pentru chipset.....	18
drivere pentru chipsetul Intel.....	19
Descărcarea driverelor plăcii video.....	19
drivere pentru placa grafică Intel HD.....	20
Driverile Intel Wi-Fi și Bluetooth.....	20
Descărcarea driverului Wi-Fi.....	20
drivere audio Realtek HD.....	21
Descărcarea driverului audio.....	21
Capitolul 5: Obținerea asistenței și cum se poate contacta Dell.....	22
Capitolul 6: Istoricul reviziilor.....	23

Notă, atenționări și avertismente

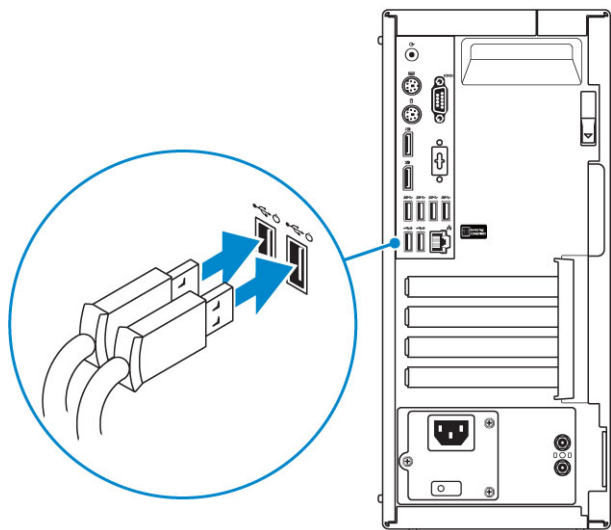
 **NOTIFICARE:** O NOTĂ indică informații importante care vă ajută să utilizați mai bine produsul dvs.

 **AVERTIZARE: O ATENȚIONARE** indică o deteriorare potențială a componentelor hardware sau o pierdere de date și vă comunică cum să evitați problema.

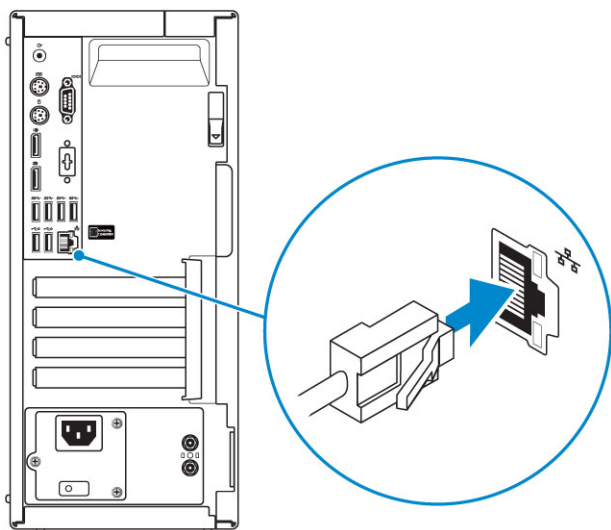
 **AVERTISMENT:** Un AVERTISMENT indică posibilitatea provocării unei daune a bunurilor, a unei vătămări corporale sau a decesului.

Configurarea computerului

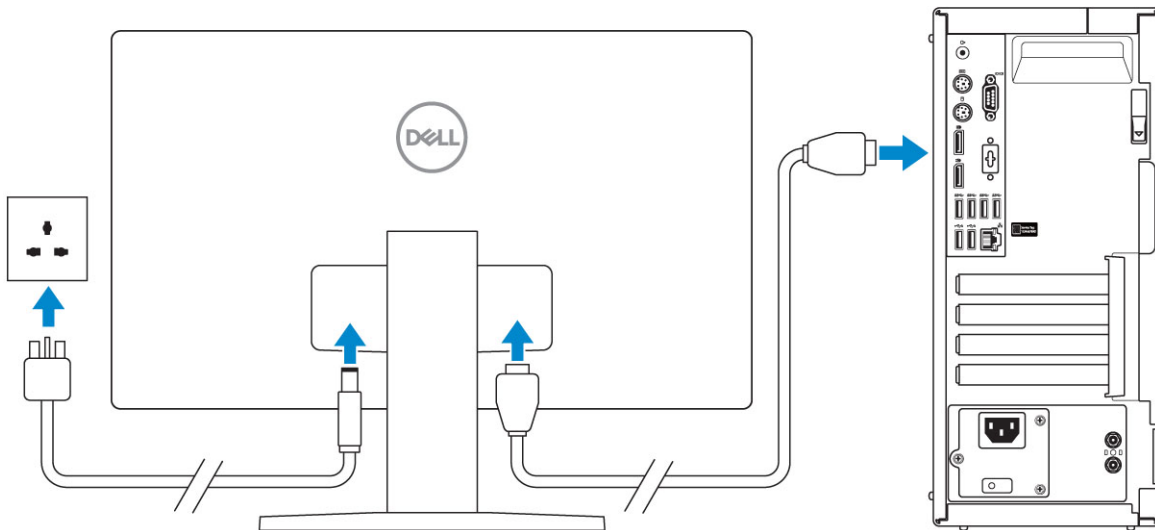
1. Conectați tastatura și mouse-ul.



2. Conectați-vă la rețea cu un cablu sau conectați-vă la o rețea wireless.

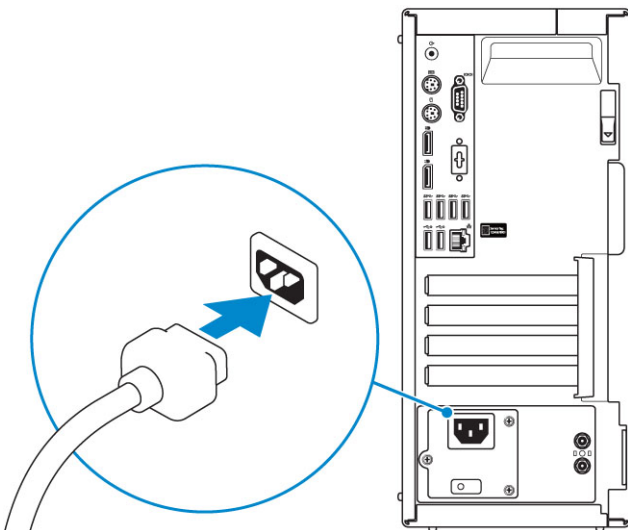


3. Conectați afișajul.

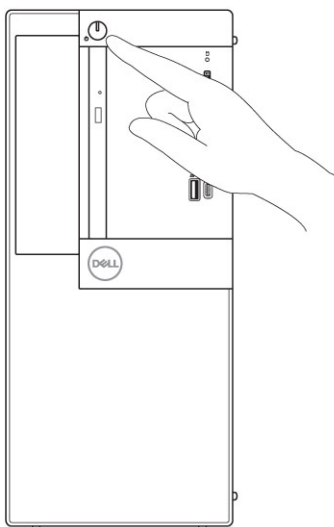


i NOTIFICARE: Dacă ați comandat computerul cu o placă grafică separată, porturile HDMI și pentru afișaj de pe panoul din spate al computerului sunt acoperite. Conectați afișajul la placa grafică separată.

4. Conectați cablul de alimentare.

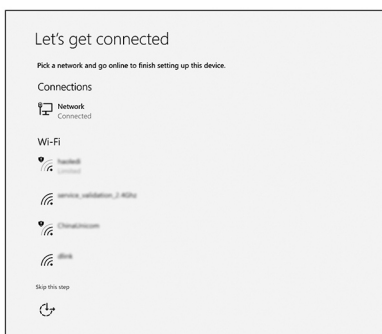


5. Apăsați pe butonul de alimentare.

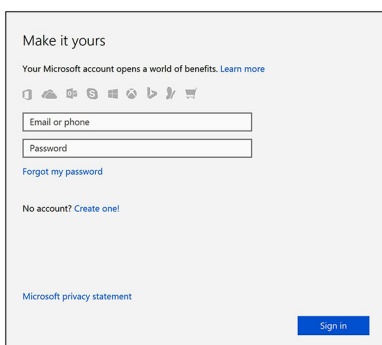


6. Urmați instrucțiunile de pe ecran pentru a termina configurarea sistemului Windows:

a. Conectați-vă la o rețea.



b. Autentificați-vă în contul dvs. Microsoft sau creați un cont nou.



7. Localizați aplicațiile Dell.

Tabel 1. Localizați aplicațiile Dell

	<p>Înregistrați computerul</p>
	<p>Dell Help & Support (Ajutor și asistență Dell)</p>
	<p>SupportAssist – verificați dacă există actualizări și actualizați computerul</p>

Prezentarea generală a șasiului

Subiecte:

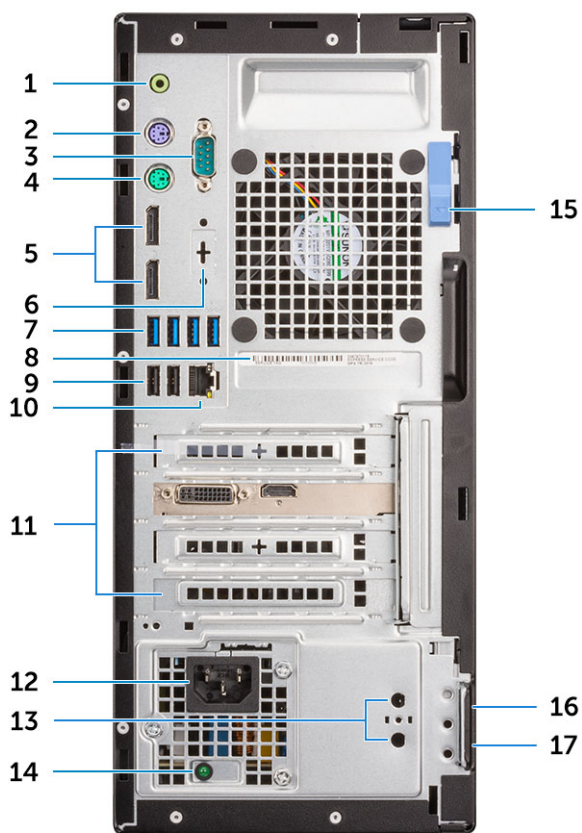
- Vederea din față a sistemului
- Vederea din spate a sistemului
- Aspectul plăcii de bază tower

Vederea din față a sistemului



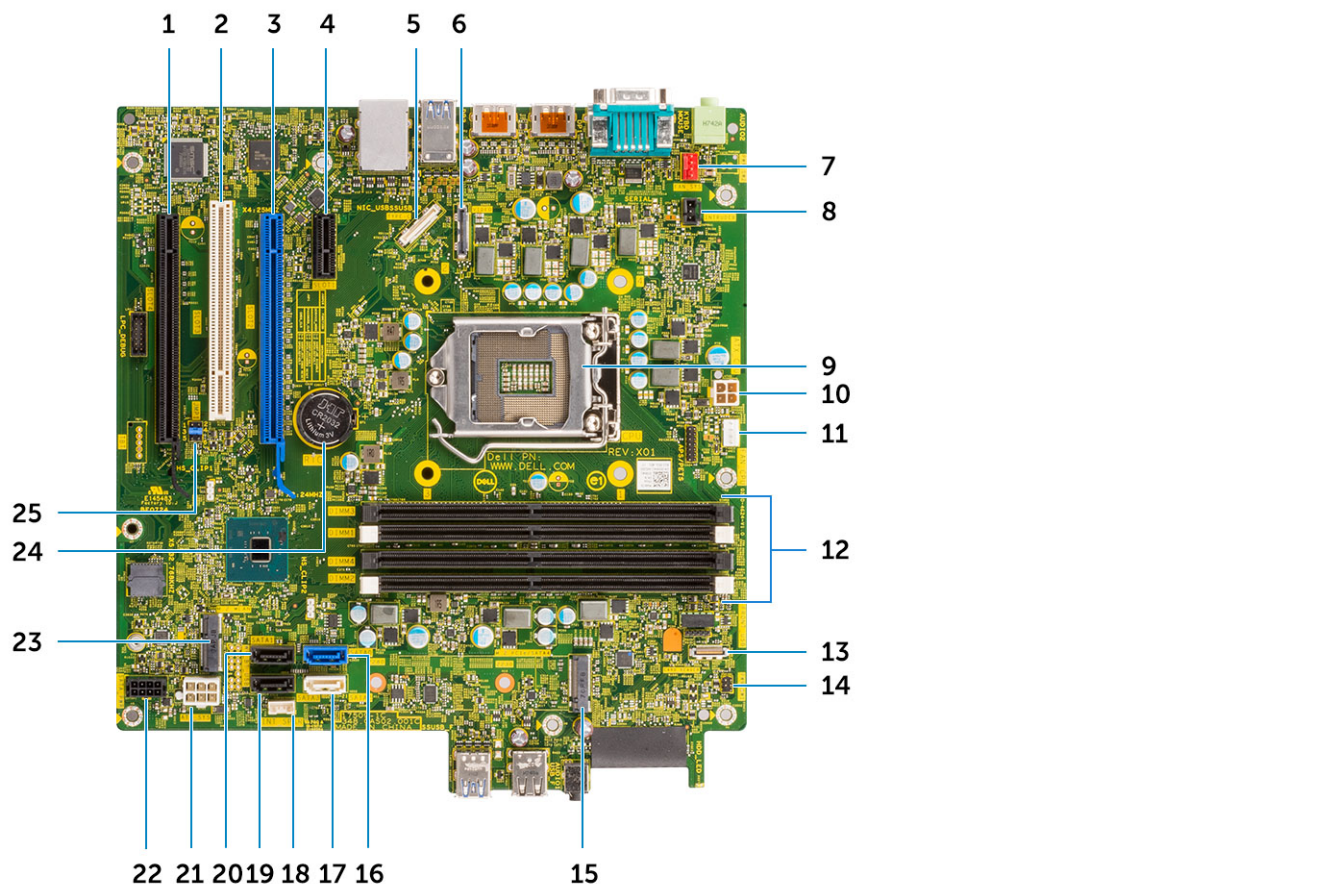
1. Buton de alimentare și indicator luminos de alimentare
2. Unitate optică (opțională)
3. Indicator luminos de activitate a hard diskului
4. Cititor de cartele de memorie (opțional)
5. Port pentru set de căști-microfon/conector audio universal
6. Port USB 2.0 cu PowerShare
7. Port USB 2.0
8. Port USB 3.1 Type-C din a doua generație, cu PowerShare
9. Port USB 3.1 din prima generație

Vederea din spate a sistemului



1. Port de ieșire
2. Port PS/2 pentru tastatură
3. Port serial
4. Port PS/2 pentru mouse
5. Port DisplayPort
6. Port DisplayPort/HDMI 2.0b/VGA/USB Type-C, mod alternativ (opțional)
7. Porturi USB 3.1 din prima generație
8. Etichetă de service
9. Porturi USB 2.0 (acceptă pornirea inteligentă)
10. Port de rețea
11. Sloturi carduri de expansiune
12. Port pentru conectorul de alimentare
13. Conectori pentru antenă externă (opționali)
14. Indicator luminos de diagnosticare a sursei de alimentare
15. Clapetă de deblocare
16. Slot pentru cablu de securitate Noble
17. Inel de lacăt

Aspectul plăcii de bază tower



- | | |
|---|--|
| 1. Slot PCIe-X16 cablat ca x4 (Slot4) | 2. Conector PCI (Slot3) |
| 3. Conector PCI-e-X16 (Slot2) | 4. Conector PCI-eX1 (Slot1) |
| 5. Conector USB Type-C Alt-mode | 6. Conector video (VGA / DP 1.2 / HDMI 2.0) |
| 7. Conector ventilator de sistem (FAN_SYS) | 8. Conector pentru contactul de alarmă împotriva deschiderii neautorizate |
| 9. Slot procesor | 10. Conector de alimentare a procesorului (ATX_CPU) |
| 11. Conector ventilator procesor (FAN_CPU) | 12. Conector memorie (DIMM1~DIMM4) |
| 13. Conector pentru cititor de carduri de memorie | 14. Conector pentru buton de alimentare și indicator luminos de alimentare |
| 15. Conector slot 3 M.2 (SSD M.2) | 16. Conector SATA0 (culoare albastră) |
| 17. Conector SATA2 (culoare albă) | 18. Conector boxă internă (INT_SPKR) |
| 19. Conector SATA3 (culoare neagră) | 20. Conector SATA1 (culoare neagră) |
| 21. Conector de alimentare ATX (ATX_SYS) | 22. HDD_ODD_Power Cable Connector(SATA_PWR) |
| 23. Conector slot 1 M.2 (WiFi M.2) | 24. Bateria rotundă (RTC) |
| 25. Jumper CMOS_CLR/Password/Service_Mode (JMP1) | |

Specificațiile sistemului

NOTIFICARE: Ofertele pot să difere în funcție de regiune. Următoarele specificații sunt numai cele a căror livrare împreună cu computerul este obligatorie conform legii. Pentru mai multe informații cu privire la configurația computerului, accesați secțiunea **Ajutor și asistență** din sistemul de operare Windows și selectați opțiunea de vizualizare a informațiilor despre computer.

Subiecte:

- Dimensiuni fizice ale sistemului
- Chipset
- Procesor
- Sistem de operare
- Memoria
- Stocare
- Combinații de stocare
- Audio
- Video
- Comunicații
- Porturi și conectori
- Conectori unităților pe placa de sistem
- Sursă de alimentare
- Security (Securitate)
- Specificații de mediu

Dimensiuni fizice ale sistemului

Tabel 2. Dimensiuni fizice ale sistemului

Volum șasiu (litri)	14,77
Greutatea șasiului (livre/kilograme)	17,49/7,93

Tabel 3. Dimensiunile carcasei

Înălțime (inchi/centimetri)	13,8/35
Lățime (inchi/centimetri)	6,10/15,40
Adâncime (inchi/centimetri)	10,80/27,40
Greutate de transport (livre/kilograme) - include materialele ambalajului)	20,96/9,43

Tabel 4. Parametri de împachetare

Înălțime (inchi/centimetri)	13,19/33,50
Lățime (inchi/centimetri)	19,40/49,40
Adâncime (inchi/centimetri)	15,50/39,40

Chipset

Tabel 5. Specificații pentru chipset

Tip	Intel Q370
Memorie nevolatilă pe chipset	Da
SPI (interfață periferică serială) de configurație BIOS	256 Mbiți (32 MB), amplasat la SPI_FLASH pe chipset
Trusted Platform Module (TPM separat activat)	24 KB, amplasat la TPM 2.0 pe chipset
Firmware TPM (TPM separat activat)	Disponibil în anumite țări
Memorie EEPROM pe placa de rețea	Configurație LOM inclusă în siguranța electronică (e-fuse) LOM – fără EEPROM dedicat pentru LOM

Procesor

Produsele globale standard (GSP) reprezintă un subset de produse corelate Dell, gestionate în vederea asigurării disponibilității și a tranzițiilor sincronizate pe plan mondial. Acestea asigură disponibilitatea aceleiași platforme pentru achiziționare la nivel global. Aceasta permite clienților să reducă numărul de configurații gestionate pe plan mondial, reducându-și astfel costurile. De asemenea, permit companiilor să implementeze standarde IT globale prin fixarea anumitor configurații specifice de produse la nivel mondial. Următoarele prosoare GSP identificate mai jos vor fi puse la dispoziția clienților Dell.

NOTIFICARE: Codurile procesoarelor nu reprezintă o măsură a performanței. Disponibilitatea procesoarelor poate să se modifice și să difere în funcție de regiune/țară.

Tabel 6. Specificații procesor

Tip	Plăci grafice UMA
Intel Core i3-8100 (4 nuclee, 6 MB, 4T, 3,6 GHz, 65 W)	Placă grafică Intel UHD 630 integrată în procesor
Intel Core i3-8300 (4 nuclee, 8 MB, 4T, 3,7 GHz, 65 W)	Placă grafică Intel UHD 630 integrată în procesor
Intel Core i5-8400 (6 nuclee, 9 MB, 6T, până la 4 GHz, 65 W)	Placă grafică Intel UHD 630 integrată în procesor
Intel Core i5-8500 (6 nuclee, 9 MB, 6T, până la 4,1 GHz, 65 W)	Placă grafică Intel UHD 630 integrată în procesor
Intel Core i5-8600 (6 nuclee, 9 MB, 6T, până la 4,3 GHz, 65 W)	Placă grafică Intel UHD 630 integrată în procesor
Intel Core i7-8700 (6 nuclee, 12 MB, 12T, până la 4,6 GHz, 65 W)	Placă grafică Intel UHD 630 integrată în procesor
Intel Celeron-G4900 (2 nuclee, 2 MB, până la 3,1 GHz, 54 W)	Placă grafică Intel UHD 610 integrată în procesor
Intel Celeron-G4920 (2 nuclee, 2 MB, până la 3,2 GHz, 54 W)	Placă grafică Intel UHD 610 integrată în procesor
Intel Pentium Gold-G5400 (2 nuclee, 4 MB, până la 3,7 GHz, 54 W)	Placă grafică Intel UHD 610 integrată în procesor
Intel Pentium Gold-G5500 (2 nuclee, 4 MB, până la 3,8 GHz, 54 W)	Placă grafică Intel UHD 610 integrată în procesor
Intel Pentium Gold-G5600 (2 nuclee, 4 MB, până la 3,9 GHz, 54 W)	Placă grafică Intel UHD 610 integrată în procesor

Sistem de operare

Sistemul dvs. OptiPlex XE3 acceptă următoarele sisteme de operare:

- Windows 11 Home pe 64 de biți
- Windows 11 Home National Academic pe 64 de biți
- Windows 11 Pro pe 64 de biți
- Windows 11 Pro National Academic pe 64 de biți
- Windows 10 Home (pe 64 de biți)
- Windows 10 Home National Academic pe 64 de biți
- Windows 10 Pro pe 64 de biți
- Windows 10 Pro National Academic pe 64 de biți
- Ubuntu 16.04 LTS, 64 de biți
- Neokylin 6.0 (numai pentru China)

Memoria

Tabel 7. Specificațiile memoriei

Configurația minimă a memoriei	4 GB
Configurația maximă a memoriei	64 GB
Numărul de sloturi	4 sloturi DIMM
Memoria maximă acceptată per slot	32 GB
Opțiunile memoriei	<ul style="list-style-type: none"> • 4 GB - 1 x 4 GB • 8 GB - 1 x 8 GB • 8 GB - 2 x 4 GB • 16 GB - 2 x 8 GB • 16 GB - 1 x 16 GB • 32 GB - 2 x 16 GB • 64 GB - 2 x 32 GB
Tip	Memorie DRAM DDR4 non-ECC
Frecvență	2.666 MHz (funcționează la 2.400 MHz pe procesoare i3, Pentium, Celeron)

Stocare

Tabel 8. Specificații stocare

Tip	Factor de formă	Interfață	Capacitate
Unitate cu semiconductori (SSD)	M.2 2280/2230	<ul style="list-style-type: none"> • SATA AHCI, până la 6 Gbps • PCIe 3 x4 NVME, până la 32 Gbps 	Până la 512 GB
Hard disk (HDD)	2,5" și 3,5"	SATA AHCI, până la 6 Gbps	Până la 2 TB, la 5.400/7.200 rot./min.
Unitate de hard disk electronică	Una de 2,5"	SATA AHCI, până la 6 Gbps	2,5", 1 TB la 5.400 rot./min.
Unitatea optică	Una îngustă	SATA AHCI, până la 6 Gbps	
Memorie Intel Optane	2,5" și 3,5"		Până la 2 TB, la 5.400/7.200 rot./min.

Combinatii de stocare

Tabel 9. Combinatii de stocare

Unitatea primară/de încărcare	Unitate secundară
Unitatea M.2	Niciuna
Unitatea M.2	HDD/SSD de 2,5 inchi
Unitatea M.2	Hard disk de 3,5"
HDD/SSD de 2,5 inchi	Niciuna
HDD/SSD de 2,5 inchi	HDD/SSD de 2,5 inchi
Hard disk de 3,5"	HDD/SSD de 2,5 inchi
Hard disk de 3,5"	Niciuna
Hard disk de 2,5" cu Intel Optane	Niciuna
Hard disk de 2,5" cu Intel Optane	HDD/SSD de 2,5 inchi
Hard disk de 3,5" cu Intel Optane	HDD/SSD de 2,5 inchi

Audio

Tabel 10. Specificatii placă audio

Controler	Realtek ALC3234
Tip	Integrată
Boxe	Boxă profesională internă (mono)
Interfață	<ul style="list-style-type: none"> • Bară de sunet AC511 (opțională) • Pregătit pentru Microsoft PlayReady3 • Suport audio pentru difuzare multiplă • Port combinat pentru microfon/setul cască-microfon
Amplificator intern boxe	2 W (RMS) pe canal

Video

Tabel 11. Video

Controler	Tip	Dependență procesor	Tip memorie grafică	Capacitate	Compatibilitate pentru afișaj extern	Rezoluție maximă
Placă grafică Intel HD 630	UMA	Procesoare Intel Core din a opta generație <ul style="list-style-type: none"> • Intel Core i3-8100 • Intel Core i3-8300 • Intel Core i5-8400 • Intel Core i5-8500 • Intel Core i5-8600 • Intel Core i7-8700 	Integrată în procesor	Memorie de sistem partajată	DisplayPort 1.2 Opțiune pentru mai multe sisteme video (VGA, DP1.2, HDMI 2.0 și USB Type-C Alt-mode)	VGA: 2048x1536@60 Hz DisplayPort: 4096x2304@60 Hz HDMI : 1920x1080@60 Hz

Tabel 11. Video (continuare)

Controler	Tip	Dependență procesor	Tip memorie grafică	Capacitate	Compatibilitate pentru afișaj extern	Rezoluție maximă
Controler gfx	UMA	Procesoare Intel Core din a opta generație <ul style="list-style-type: none"> ● Intel Celeron-G4900 ● Intel Celeron-G4920 ● Intel Pentium Gold-G5400 ● Intel Pentium Gold-G5500 ● Intel Pentium Gold-G5600 	Integrată în procesor	Memorie de sistem partajată	DisplayPort 1.2 Opțiune pentru mai multe sisteme video (VGA, DP1.2, HDMI 2.0 și USB Type-C Alt-mode)	VGA: 2048x1536@60 Hz DisplayPort: 4096x2304@60 Hz HDMI : 1920x1080@60 Hz
AMD Radeon R5 430	Separată	Indisponibil	GDDR5	2 GB	DisplayPort 1.2 Opțiune pentru mai multe sisteme video (VGA, DP1.2, HDMI 2.0 și USB Type-C Alt-mode)	VGA: 2048x1536@60 Hz DisplayPort: 4096x2304@60 Hz HDMI : 1920x1080@60 Hz
NVIDIA GeForce GT 730	Separată	Indisponibil	GDDR5	2 GB	DisplayPort 1.2 Opțiune pentru mai multe sisteme video (VGA, DP1.2, HDMI 2.0 și USB Type-C Alt-mode)	VGA: 2048x1536@60 Hz DisplayPort: 4096x2304@60 Hz HDMI : 1920x1080@60 Hz
AMD Radeon RX 480	Separată	Indisponibil	GDDR5	4 GB	DisplayPort 1.2 Opțiune pentru mai multe sisteme video (VGA, DP1.2, HDMI 2.0 și USB Type-C Alt-mode)	VGA: 2048x1536@60 Hz DisplayPort: 4096x2304@60 Hz HDMI : 1920x1080@60 Hz
Dual AMD Radeon R5 430	Separată	Indisponibil	GDDR5	2 GB	DisplayPort 1.2 Opțiune pentru mai multe sisteme video (VGA, DP1.2, HDMI 2.0 și USB Type-C Alt-mode)	VGA: 2048x1536@60 Hz DisplayPort: 4096x2304@60 Hz HDMI : 1920x1080@60 Hz

Tabel 11. Video (continuare)

Controler	Tip	Dependență procesor	Tip memorie grafică	Capacitate	Compatibilitate pentru afișaj extern	Rezoluție maximă
NVIDIA GeForce GTX 1050	Separată	Indisponibil	GDDR5	4 GB	DisplayPort 1.2 Opțiune pentru mai multe sisteme video (VGA, DP1.2, HDMI 2.0 și USB Type-C Alt-mode)	VGA: 2048x1536@60 Hz DisplayPort: 4096x2304@60 Hz HDMI : 1920x1080@60 Hz
Dual AMD Radeon RX 550	Separată	Indisponibil	GDDR5	2 GB	DisplayPort 1.2 Opțiune pentru mai multe sisteme video (VGA, DP1.2, HDMI 2.0 și USB Type-C Alt-mode)	VGA: 2048x1536@60 Hz DisplayPort: 4096x2304@60 Hz HDMI : 1920x1080@60 Hz

Comunicații

Tabel 12. Comunicații

Adaptor de rețea	Intel i219-LM Gigabit Ethernet LAN 10/100/1000 (Remote Wake Up, PXE și suport) Placă de rețea Intel 10/100/1000 PCIe Gigabit (opțională)
Wireless	<ul style="list-style-type: none"> Placă de rețea Qualcomm QCA61x4A Dual-band 2x2 802.11ac Wireless cu MU-MIMO + Bluetooth 4.2 Placă de rețea Intel Wireless-AC 9560, Dual-band 2x2 802.11ac Wi-Fi cu MU-MIMO + Bluetooth 5 Antene wireless interne Conectori și antenă wireless externe Suport pentru plăci de rețea wireless 802.11n și 802.11ac

Porturi și conectori

Tabel 13. Porturi și conectori

Cititor de carduri de memorie	Cititor de carduri de memorie SD 4.0 – opțional
USB	<ul style="list-style-type: none"> Porturi USB 2.0 care acceptă pornirea inteligentă (în spate) Patru porturi USB 3.1 Gen 1 (în spate) Un port USB 2.0 (în față) Port USB 2.0 cu PowerShare (în față) Port USB 3.1 Gen 1 (în față) Port USB 3.1 Gen 2 cu PowerShare (în față)

Tabel 13. Porturi și conectori (continuare)

Security (Securitate)	Slot pentru încuietoare Kensington
Audio	<ul style="list-style-type: none"> • Mufă audio universală • Un port pentru linie de ieșire
Video	<ul style="list-style-type: none"> • Două porturi DisplayPort • HDMI 2.0, DP, VGA, USB Type-C (cu DP Alt Mode) – opțional
Adaptor de rețea	Un conector RJ-45 (10/100/1000)
Port serial	Un port serial – opțional

Conectori unităților pe placa de sistem

Tabel 14. Conectori unităților pe placa de sistem

Conectori M.2	<ul style="list-style-type: none"> • 1 - 2230/2280 • 1 - 2230 (Suport pentru WiFi integrat sau separat, Suport pentru Intel CNVi sau USB2.0/PCIe)
Conector ATA serial (SATA)	4 (un port Gen2 pentru ODD iar celelalte porturi suportă Gen3)
Slot PCIe X16	1
Slot PCIe X1	1
Slot PCI	1
Slot PCIe X16 (cablat ca x4)	1

Sursă de alimentare

Tabel 15. Sursă de alimentare

Tensiune de alimentare	Între 90 – 240 V c.a., 47 – 63 Hz
Curent de intrare (maximum)	5 A/2,5 A

Security (Securitate)

Tabel 16. Security (Securitate)

Specificații	Optiplex XE3 Tower
<ul style="list-style-type: none"> • Trusted Platform Module (cu TPM separat activat) • TPM separat dezactivat 	Integrată pe placa de sistem
Capac pentru cabluri	(opțional)
Comutatorul pentru intruziunea la nivelul șasiului	Standard (Standard)
Tastatură Dell Smartcard	(opțional)
Slot pentru blocarea carcasei și suport pentru buclă	Standard (Standard)

¹TPM nu este disponibil în toate țările.

Specificații de mediu

i **NOTIFICARE:** Pentru mai multe detalii privind caracteristicile de mediu Dell, accesați secțiunea de atribute de mediu. Pentru disponibilitate, consultați regiunea dvs. specifică.

Tabel 17. Specificații de mediu

Sursă de alimentare eficientă energetic	Standard (Standard)
Carcasă fără BFR/PVC	Nu
Suport pentru ambalare pe verticală	Da
Ambalaj reciclabil	Da
Ambalaj multiplu	Opțional, numai pentru S.U.A.

Software

Acest capitol oferă detalii despre sistemele de operare acceptate, precum și instrucțiuni privind modul de instalare a driverelor.

Subiecte:


- [Driveri și descărcări](#)
- [Descărcarea driverelor](#)
- [Descărcarea driverului pentru chipset](#)
- [Descărcarea driverelor plăcii video](#)
- [Driverii Intel Wi-Fi și Bluetooth](#)
- [Driveri audio Realtek HD](#)

Driveri și descărcări

Când depanezi, descărcăți sau instalați driveri, este recomandat să citiți articolul din Baza de cunoștințe Dell, Întrebări frecvente despre driveri și descărcări [000123347](#).

Descărcarea driverelor


1. Porniți computerul.
2. Accesați [Dell.com/support](#).
3. Faceți clic pe **Product Support (Asistență produs)**, introduceți eticheta de service aferentă computerului și faceți clic pe **Submit (Remitere)**.

 **NOTIFICARE:** Dacă nu aveți eticheta de service, utilizați caracteristica de detectare automată sau căutați manual modelul computerului.

4. Faceți clic pe **Drivers and Downloads (Driveri și descărcări)**.
5. Selectați sistemul de operare instalat pe computerul dvs.
6. Derulați în josul paginii și selectați driverul de instalat.
7. Faceți clic pe **Download File (Descărcare fișier)** pentru a descărca driverul corespunzător computerului.
8. La finalul descărcării, navigați la folderul în care ați salvat fișierul driverului.
9. Faceți dublu clic pe pictograma fișierului driverului și urmați instrucțiunile de pe ecran.

Descărcarea driverului pentru chipset

1. Porniți computerul.
2. Accesați [Dell.com/support](#).
3. Faceți clic pe **Product Support (Asistență produs)**, introduceți eticheta de service aferentă computerului și faceți clic pe **Submit (Remitere)**.

 **NOTIFICARE:** Dacă nu aveți eticheta de service, utilizați caracteristica de detectare automată sau căutați manual modelul computerului.

4. Faceți clic pe **Drivers and Downloads (Driveri și descărcări)**.
5. Selectați sistemul de operare instalat pe computerul dvs.
6. Derulați în josul paginii, extindeți secțiunea **Chipset (Chipset)** și selectați driverul pentru chipset.
7. Faceți clic pe **Download File (Descărcare fișier)** pentru a descărca cea mai recentă versiune a driverului de chipset pentru computerul dvs.

- După ce se termină descărcarea, accesați folderul în care ați salvat fișierul driverului.
- Faceți dublu clic pe pictograma fișierului driverului pentru chipset și urmați instrucțiunile de pe ecran.

drivere pentru chipsetul Intel

Verificați dacă driverele pentru chipsetul Intel sunt instalate deja pe computer.

NOTIFICARE: Faceți clic pe **Start > Panou de control > Manager dispozitive**

sau

În caseta Căutați pe web și în Windows, tastați **Device Manager**

Tabel 18. Drivere pentru chipsetul Intel

Înainte de instalare	După instalare
<ul style="list-style-type: none"> Other devices <ul style="list-style-type: none"> PCI Data Acquisition and Signal Processing Controller PCI Device PCI Memory Controller PCI Simple Communications Controller SM Bus Controller Unknown device System devices <ul style="list-style-type: none"> ACPI Fan ACPI Fan ACPI Fan ACPI Fan ACPI Fan ACPI Fixed Feature Button ACPI Power Button ACPI Processor Aggregator ACPI Thermal Zone ACPI Thermal Zone Composite Bus Enumerator High Definition Audio Controller High precision event timer Intel(R) Power Engine Plug-in Legacy device Microsoft ACPI-Compliant Embedded Controller Microsoft ACPI-Compliant System Microsoft System Management BIOS Driver Microsoft UEFI-Compliant System Microsoft Virtual Drive Enumerator Microsoft Windows Management Interface for ACPI Microsoft Windows Management Interface for ACPI NDIS Virtual Network Adapter Enumerator Numeric data processor PCI Express Root Complex PCI Express Root Port PCI Express Root Port PCI Express Root Port PCI standard host CPU bridge PCI standard ISA bridge Plug and Play Software Device Enumerator Programmable interrupt controller Remote Desktop Device Redirector Bus System CMOS/real time clock System timer UMBus Root Bus Enumerator 	<ul style="list-style-type: none"> System devices <ul style="list-style-type: none"> ACPI Fan ACPI Fan ACPI Fan ACPI Fan ACPI Fan ACPI Fixed Feature Button ACPI Power Button ACPI Processor Aggregator ACPI Thermal Zone ACPI Thermal Zone Composite Bus Enumerator High Definition Audio Controller High precision event timer Intel(R) 100 Series/C230 Series Chipset Family LPC Controller - A143 Intel(R) 100 Series/C230 Series Chipset Family PCI Express Root Port #7 - A116 Intel(R) 100 Series/C230 Series Chipset Family PCI Express Root Port #6 - A115 Intel(R) 100 Series/C230 Series Chipset Family PCI Express Root Port #5 - A114 Intel(R) 100 Series/C230 Series Chipset Family PMC - A121 Intel(R) 100 Series/C230 Series Chipset Family SMBus - A123 Intel(R) 100 Series/C230 Series Chipset Family Thermal subsystem - A131

Descărcarea driverelor plăcii video

- Porniți computerul.
- Accesați **Dell.com/support**.
- Faceți clic pe **Product Support (Asistență produs)**, introduceți eticheta de service aferentă computerului și faceți clic pe **Submit (Remitere)**.

NOTIFICARE: Dacă nu aveți eticheta de service, utilizați caracteristica de detectare automată sau răsfoiți manual după modelul computerului.

- Faceți clic pe **Drivers and Downloads (drivere și descărcări)**.
- Faceți clic pe fila **Find it myself (Găsesc singur)**.
- Selectați sistemul de operare instalat pe computerul dvs.
- Derulați în josul paginii și selectați driverul pentru placa grafică de instalat.
- Faceți clic pe **Download File (Descărcare fișier)** pentru a descărca driverul plăcii video aferente computerului.
- După ce se termină descărcarea, accesați folderul în care ați salvat fișierul driverului pentru placa grafică.
- Faceți dublu clic pe pictograma fișierului driverului pentru placa grafică și urmați instrucțiunile de pe ecran.

Drivere pentru placa grafică Intel HD

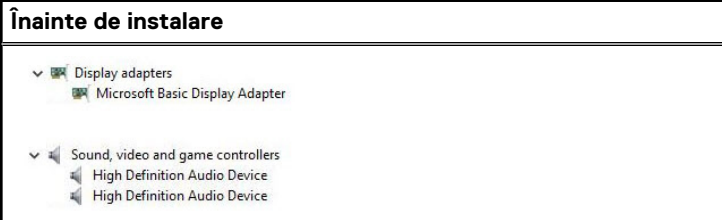
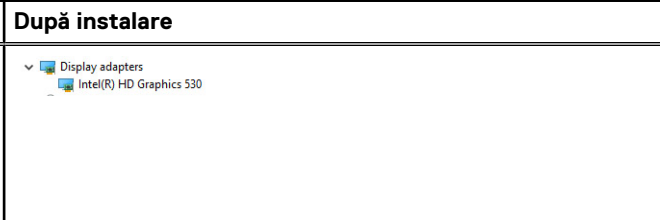
Verificați dacă driverele pentru placa grafică Intel HD sunt instalate deja pe computer.

 **NOTIFICARE:** Faceți clic pe **Start** > **Panou de control** > **Manager dispozitive**.

sau

Atingeți Căutați pe web și în Windows și tastați **Device Manager**

Tabel 19. Drivere pentru placa grafică Intel HD

Înainte de instalare	După instalare
 <p>Display adapters Microsoft Basic Display Adapter</p> <p>Sound, video and game controllers High Definition Audio Device High Definition Audio Device</p>	 <p>Display adapters Intel(R) HD Graphics 530</p>

Driverurile Intel Wi-Fi și Bluetooth

În Manager dispozitive, verificați dacă este instalat driverul plăcii de rețea. Instalați actualizările driverului de la dell.com/


- > Audio inputs and outputs
- > Bluetooth
- > Computer
- > Disk drives
- > Display adapters
- > Firmware
- > Human Interface Devices
- > Imaging devices
- > Keyboards
- > Memory technology devices
- > Mice and other pointing devices
- > Monitors
- ▼ Network adapters
 - Bluetooth Device (Personal Area Network)
 - Bluetooth Device (RFCOMM Protocol TDI)
 - Dell Wireless 1820 802.11ac
 - Intel(R) Ethernet Connection (2) I219-LM
- > Ports (COM & LPT)
- > Print queues
- > Processors
- > Security devices
- > Software devices
- > Sound, video and game controllers
- > Storage controllers
- > System devices
- > Universal Serial Bus controllers

support. actualizările driverului de la dell.com/support.

În Manager dispozitive, verificați dacă este instalat driverul Bluetooth. Instalați

Descărcarea driverului Wi-Fi

1. Porniți computerul.
2. Accesați dell.com/support.
3. Faceți clic pe **Product Support (Asistență produs)**, introduceți eticheta de service aferentă computerului și faceți clic pe **Submit (Remitere)**.

 **NOTIFICARE:** Dacă nu aveți eticheta de service, utilizați caracteristica de detectare automată sau răsfoiți manual după modelul computerului.

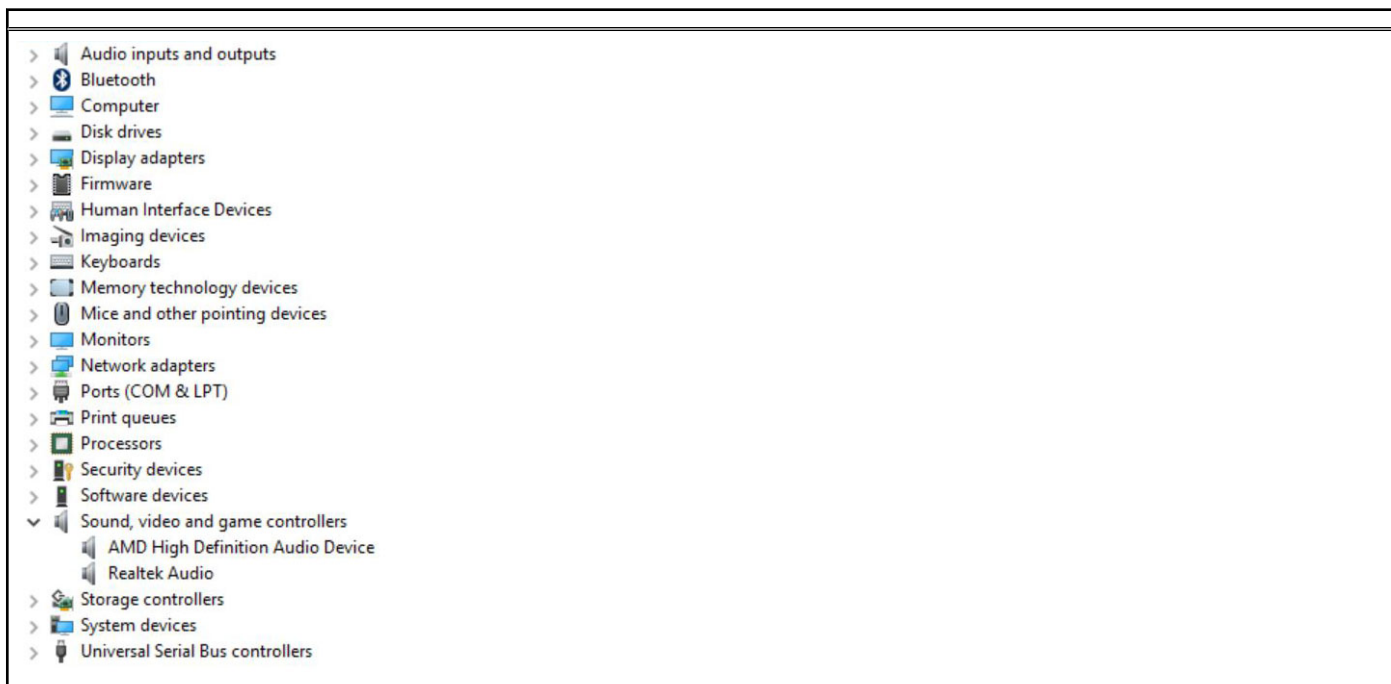
4. Faceți clic pe **Drivers & downloads (Drivere și descărcări)** > **Find it myself (Gălesc singur)**.

- Derulați în josul paginii și extindeți secțiunea **Network (Rețea)**.
- Faceți clic pe **Download (Descărcare)** pentru a descărca driverul Wi-Fi aferent computerului.
- După ce se încheie descărcarea, navigați la folderul în care ați salvat fișierul driverului Wi-Fi.
- Faceți dublu clic pe pictograma fișierului driverului și urmați instrucțiunile de pe ecran.

drivere audio Realtek HD

Verificați dacă driverele audio Realtek sunt instalate deja pe computer.

Tabel 20. Drivere audio Realtek HD



Descărcarea driverului audio

- Porniți computerul.
- Accesați **dell.com/support**.
- Faceți clic pe **Product Support (Asistență produs)**, introduceți eticheta de service aferentă computerului și faceți clic pe **Submit (Remitere)**.

NOTIFICARE: Dacă nu aveți eticheta de service, utilizați caracteristica de detectare automată sau răsfoiți manual după modelul computerului.



- Faceți clic pe **Drivers & downloads (drivere și descărcări) > Find it myself (Găsesc singur)**.
- Derulați în josul paginii și extindeți secțiunea **Audio (Audio)**.
- Faceți clic pe **Download (Descărcare)** pentru a descărca driverul audio.
- Salvați fișierul și, după ce se încheie descărcarea, navigați la folderul în care ați salvat fișierul driverului audio.
- Faceți dublu clic pe pictograma fișierului driverului audio și urmați instrucțiunile de pe ecran pentru a instala driverul.

Obținerea asistenței și cum se poate contacta Dell

Resurse automate de asistență


Puteți obține informații și asistență privind produsele și serviciile Dell utilizând aceste resurse automate de asistență:


Tabel 21. Resurse automate de asistență

Resurse automate de asistență	Locația resurselor
Informații despre produsele și serviciile Dell	www.dell.com
Aplicația My Dell (Computerul meu Dell)	
Sfaturi	
Contactați asistența	În căutarea Windows, tastați <code>Contact Support</code> și apăsați pe tasta Enter.
Ajutor online pentru sistemul de operare	www.dell.com/support/windows
Aveți acces la soluții de top, diagnosticare, drivere și descărcări și aflați mai multe despre computerul dvs. prin intermediul materialelor video, a manualelor și a documentelor.	Computerul dvs. Dell poate fi identificat printr-o eticheta de service sau un cod de serviciu expres. Pentru a vizualiza resurse relevante de asistență pentru computerul dvs. Dell, introduceți eticheta de service sau codul de serviciu expres pe www.dell.com/support . Pentru mai multe informații despre cum puteți găsi eticheta de service a computerului, consultați secțiunea Localizarea etichetei de service pe computer .
Articole din baza de cunoștințe Dell pentru diferite probleme ale computerului.	<ol style="list-style-type: none"> 1. Accesați www.dell.com/support. 2. În bara de meniu din partea superioară a pagini de Asistență, selectați Asistență > Baza de cunoștințe. 3. În câmpul Căutare din pagina Baza de cunoștințe, introduceți cuvântul cheie, subiectul sau numărul modelului, apoi faceți clic sau atingeți pictograma de căutare pentru a vizualiza articolele corelate.

Cum se poate contacta Dell

Pentru a contacta Dell pentru vânzări, asistență tehnică sau probleme privind serviciul clienți, consultați adresa www.dell.com/contactdell.

 **NOTIFICARE:** Disponibilitatea diferă în funcție de țară/regiune și de produs și este posibil ca unele servicii să nu fie disponibile în țara/regiunea dvs.

 **NOTIFICARE:** Dacă nu dispuneți de o conexiune activă la Internet, puteți găsi informații de contact pe factura de achiziție, pe bonul de livrare, pe chitanță sau în catalogul de produse Dell.

Istoricul reviziilor

Urmărește toate actualizările efectuate asupra documentului. De obicei, include data modificării, numărul versiunii și o scurtă descriere a modificării. Acest jurnal ajută la menținerea transparenței, a responsabilității și a unui calendar clar al progresului.

Tabel 22. Istoricul reviziilor

Revizie	Data	Descriere
A00	22-05-2018	Data originală a publicării.
A03	09-10-2025	<ul style="list-style-type: none">• Revison Topic adăugat