

OptiPlex XE3 Tower

Häälestus ja tehnilised andmed

TEADE: see sisu tõlgiti tehisintellekti (AI) abiga. See võib sisaldada vigu ja seda pakutakse, nagu see on, ilma igasuguse garantiita. Algse (tõlkimata) sisu nägemiseks vaadake ingliskeelset versiooni. Kui teil on selle sisu kohta küsimusi või sellega muresid, võtke ühendust Delliga aadressil Dell.Translation.Feedback@dell.com.

Peatükk 1: Arvuti seadistamine.....	4
Peatükk 2: Raami ülevaade.....	7
Süsteemi eestvaade.....	7
Süsteemi tagantvaade.....	8
Torni emaplaadi paigutus.....	8
Peatükk 3: Süsteemi tehnilised näitajad.....	10
Süsteemi füüsilised mõõtmed.....	10
Kiibistik.....	11
Protsessor.....	11
Operatsioonisüsteem.....	12
Mälu.....	12
Hoiustamine.....	12
Salvestusruumi kombinatsioonid.....	13
Heli.....	13
Video.....	13
Teabeedastus.....	15
Pordid ja pistmikud.....	15
Emaplaadi draivi konnektorid.....	16
Toiteallikas.....	16
Turve.....	16
Keskkond.....	16
Peatükk 4: Tarkvara.....	18
Draiverid ja allalaadimised.....	18
Draiverite allalaadimine.....	18
Kiibistiku draiveri allalaadimine.....	18
Inteli kiibikomplekti draiverid.....	19
Graafikdraiverite allalaadimine.....	19
Intel HD Graphicsi draiverid.....	19
Inteli Wi-Fi ja Bluetoothi draiver.....	20
Wi-Fi draiveri allalaadimine.....	20
Realtek HD helidraiverid.....	21
Helidraiveri allalaadimine.....	21
Peatükk 5: Lisateave ja Delliga ühendust võtmine.....	22
Peatükk 6: Versioonide ajalugu.....	23

Märkused, ettevaatusabinõud ja hoiatused

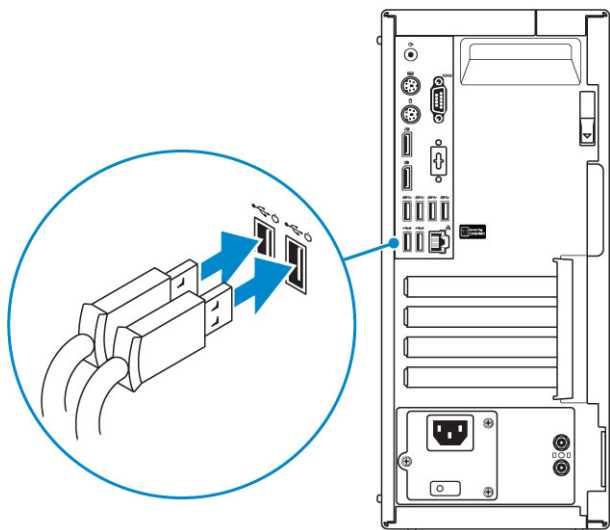
 **MÄRKUS:** MÄRKUS tähistab olulist teavet, mis aitab teil toodet paremini kasutada.

 **ETTEVAATUST:** ETTEVAATUST tähistab teavet, mis hoiatab võimaliku riistvarakahju või andmekao eest ja annab juhiseid selle probleemi vältimiseks.

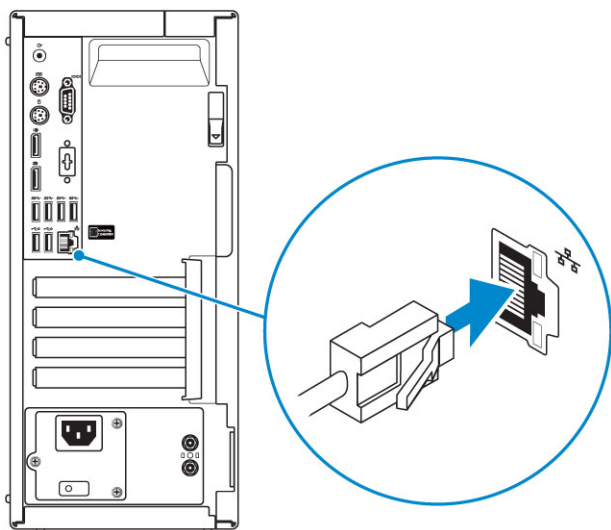
 **HOIATUS:** HOIATUS tähistab teavet, mis hoiatab võimaliku varakahju või tervisekahjustuse või surma eest.

Arvuti seadistamine

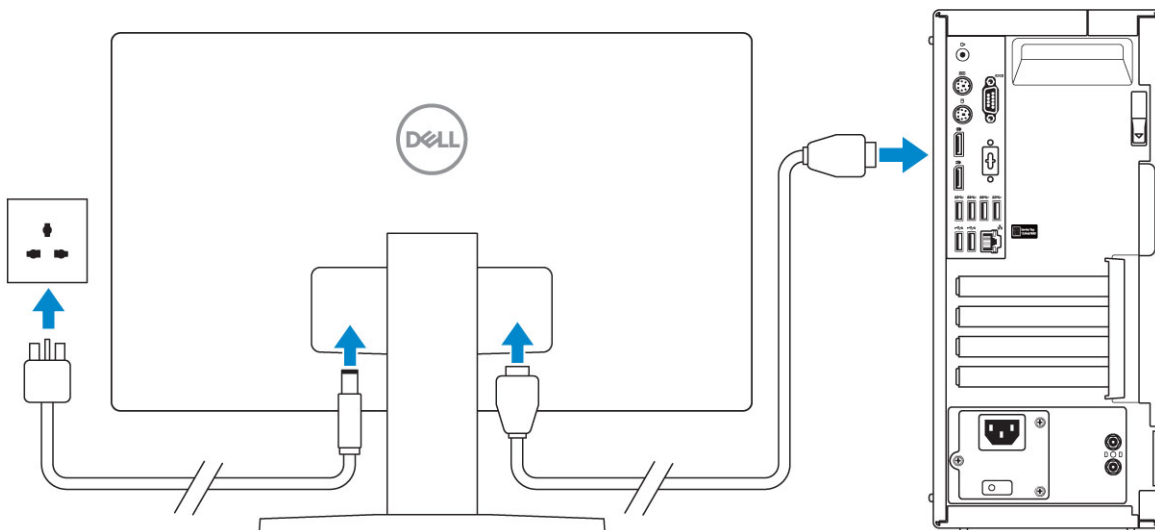
1. Ühendage klaviatuur ja hiir.



2. Looge võrguühendus kaabli abil või ühenduge juhtmeta võrku.

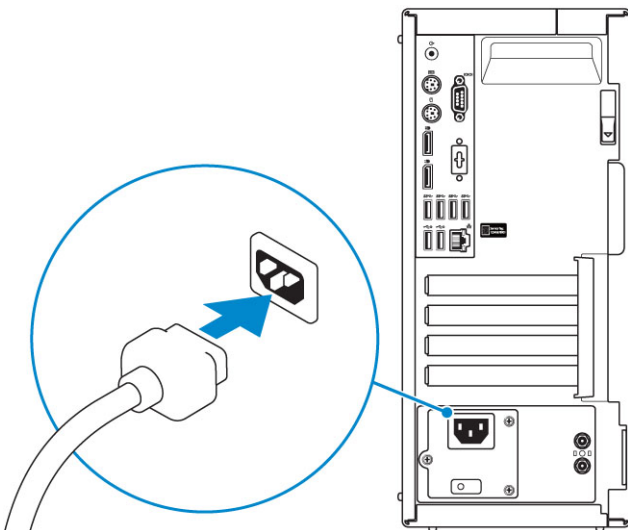


3. Ühendage kuvar.

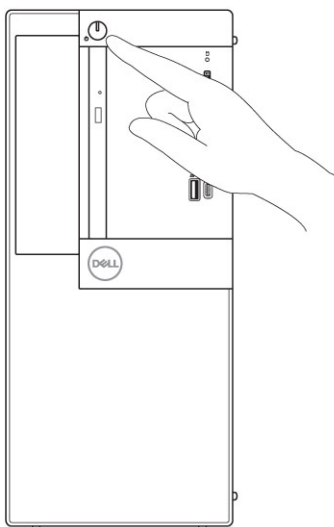


i MÄRKUS: Kui tellisite arvuti diskreetse graafikakaardiga, on arvuti tagaküljel olevad HDMI- ja kuvapordid kaetud. Ühendage kuvar diskreetse graafikakaardiga.

4. Ühendage toitekaabel.

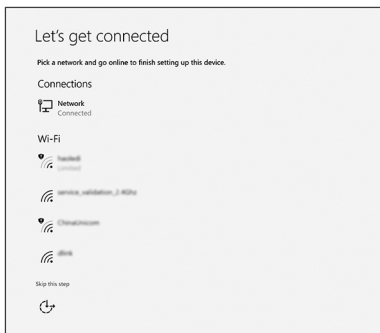


5. Vajutage toitenuppu.

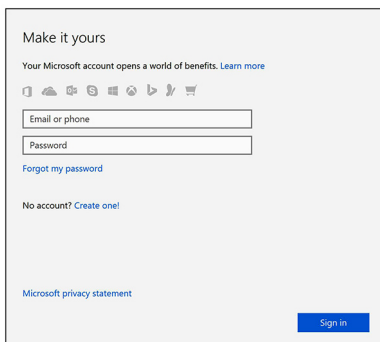


6. Windowsi häälestuse lõpule viimiseks järgige ekraanil kuvatavaid juhiseid.

a. Looge võrguga ühendus.



b. Logige sisse oma Microsofti kontosse või looge uus konto.



7. Delli rakenduste leidmine.

Tabel 1. Delli rakenduste leidmine

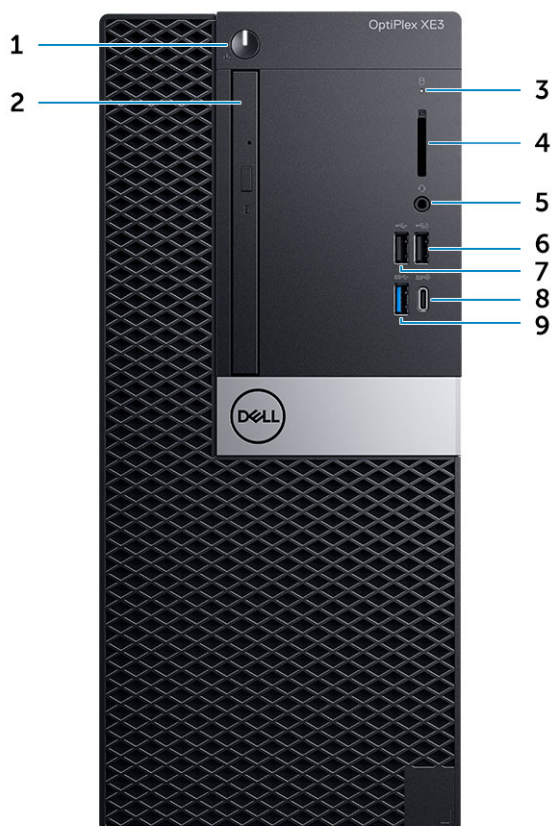
	<p>Registreerige oma arvuti</p>
	<p>Delli tugiteenus</p>
	<p>SupportAssist – arvuti kontrollimine ja värskendamine</p>

Raami ülevaade

Teemad:

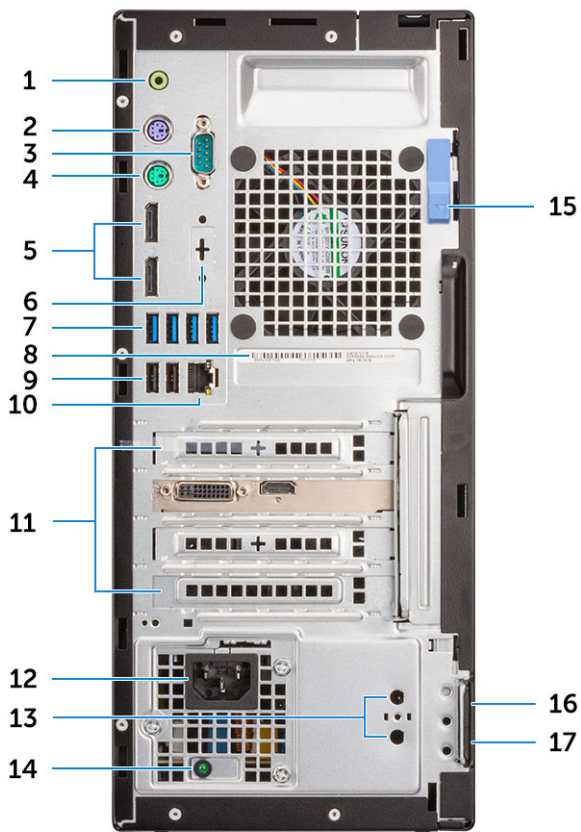
- Süsteemi eestvaade
- Süsteemi tagantvaade
- Torni emaplaadi paigutus

Süsteemi eestvaade



1. Toitenupp ja toite märgutuli
2. Optiline draiv (valikuline)
3. Kõvaketta aktiivsuse märgutuli
4. Mälukaardilugeja (valikuline)
5. Kõrvklappide port / universaalne helipesa
6. USB 2.0-port koos PowerShare'iga
7. USB 2.0-port
8. USB 3.1 2. põlvkonna tüüp-C port PowerShare'iga
9. USB 3.1 1. põlvkonna port

Süsteemi tagantvaade



1. Välise heliseadmete port
2. PS/2 klaviatuuri port
3. Jadaport
4. PS/2 hiireport
5. Kuvaport
6. DisplayPort / HDMI 2.0b / VGA / USB tüüp-C alternatiivne režiim (valikuline)
7. USB 3.1.1. põlvkonna pordid
8. Hooldussilt
9. USB 2.0-pordid (toetavad funktsiooni Smart Power On)
10. Võrguport
11. Laienduskaardi pesad
12. Toitejuhtme port
13. Välise antenni konnektorid (valikuline)
14. Toite diagnostika märgutuli
15. Vabastusriiv
16. Kensingtoni turvakaabli pilu
17. Lukustusrõngas

Torni emaplaadi paigutus

Torni emaplaadi paigutus

1. PCIe-X16 pesa, mis on ühendatud x4-na (Slot4)
2. PCI pistmik (Slot3)
3. PCI-eX16 pistmik (Slot2)
4. PCI-eX1 pistmik (Slot1)
5. C-tüüpi USB alt-režiimi pistmik
6. Videopistmik (VGA / DP 1.2 / HDMI 2.0)
7. Süsteemi ventilaatori pistmik (FAN_SYS)
8. Sissetungimislüliti pistmik

9. Protsessori pesa
10. CPU toitepistmik (ATX_CPU)
11. CPU ventilaatori pistmik (FAN_CPU)
12. Mälupistmik (DIMM1–DIMM4)
13. Mälukaardilugeja pistmik
14. Toitenupu ja toite märgutule pistmik
15. M.2 pesa 3 pistmik (M.2 SSD)
16. SATA0 pistmik (sinine)
17. SATA2 pistmik (valge)
18. Sisemise kõlarit pistmik (INT_SPKR)
19. SATA3 pistmik (must)
20. SATA1 pistmik (must)
21. ATX-i toitepistmik (ATX_SYS)
22. HDD_ODD_toitekaablipistmik (SATA_PWR)
23. M.2 pesa 1 pistmik (M.2 Wifi)
24. Nööppatarei (RTC)
25. CMOS_CLR/Password/Service_Mode Jumper(JMP1)

Süsteemi tehnilised näitajad

MÄRKUS: Pakkumised võivad piirkonniti erineda. Järgmised tehnilised näitajad on ainult need, mis seaduse alusel peavad teie arvutiga kaasas olema. Lisateabe saamiseks oma arvuti konfiguratsiooni kohta minge oma Windowsi operatsioonisüsteemi jaotisse **Help and Support**, et vaadata oma arvuti teavet.

Teemad:

- Süsteemi füüsilised mõõtmed
- Kiibistik
- Protsessor
- Operatsioonisüsteem
- Mälu
- Hoiustamine
- Salvestusruumi kombinatsioonid
- Heli
- Video
- Teabeedastus
- Pordid ja pistmikud
- Emaplaadi draivi konnektorid
- Toiteallikas
- Turve
- Keskkond

Süsteemi füüsilised mõõtmed

Tabel 2. Süsteemi füüsilised mõõtmed

Raami maht (liitrites)	14,77
Raami kaal (naela/kilogrammi)	17,49/7,93

Tabel 3. Raami mõõtmed

Kõrgus (tolli/sentimeetrit)	13,8/35
Laius (tolli/sentimeetrit)	6,10/15,40
Sügavus (tolli/sentimeetrit)	10,80/27,40
Saadetise kaal (naela/kilogrammi – sisaldab pakkematerjali)	20,96/9,43

Tabel 4. Pakendi parameetrid

Kõrgus (tolli/sentimeetrit)	13,19/33,50
Laius (tolli/sentimeetrit)	19,40/49,40
Sügavus (tolli/sentimeetrit)	15,50/39,40

Kiibistik

Tabel 5. Kiibistiku tehnilised näitajad

Tüüp	Intel Q370
Kiibistiku säilmälu	Jah
BIOS-i konfiguratsiooni SPI (välisseadme jadaliides)	256 Mbit (32 MB), mis asub kiibistikul SPI_FLASH-is
Moodul Trusted Platform Module (diskreetne TPM on lubatud)	24 KB asub kiibistikul TPM 2.0-s
Püsivara TPM (diskreetne TPM on keelatud)	Saadaval valitud riikides
NIC EEPROM	LOM-i konfiguratsioon, mis sisaldub LOMi e-kaitsmes – spetsiaalset LOM EEPROM-i pole

Protsessor

Ülemaailmsed standardtooted (Global Standard Products, GSP) on Delli omavaheliste toodete alamhulk, mida hallatakse ülemaailmseks kättesaadavuseks ja sünkronitakse üleminekuteks. Need tagavad, et kõikjal maailmas saab osta sama platvormi. See võimaldab klientidel vähendada ülemaailmselt hallatavate konfiguratsioonide arvu, vähendades nii nende kulusid. Samuti võimaldavad need ettevõtetel rakendada ülemaailmseid IT-standardeid, lukustades teatud toodetes konfiguratsioonid kogu maailmas. Delli klientidele tehakse kättesaadavaks järgmised allpool toodud GSP-protsessorid.

MÄRKUS: Protsessori numbrid ei ole jõudluse näitajateks. Protsessori kättesaadavus võib muutuda ja piirkondade/riikide lõikes erineda.

Tabel 6. Protsessori tehnilised näitajad

Tüüp	UMA graafika
Intel Core i3-8100 (4-tuumaline / 6 MB / 4T / 3,6 GHz / 65 W)	CPU-sse integreeritud Intel UHD 630 Graphics
Intel Core i3-8300 (4-tuumaline / 8 MB / 4T / 3,7GHz / 65 W)	CPU-sse integreeritud Intel UHD 630 Graphics
Intel Core i5-8400 (6-tuumaline / 9 MB / 6T / kuni 4,0 GHz / 65 W)	CPU-sse integreeritud Intel UHD 630 Graphics
Intel Core i5-8500 (6-tuumaline / 9 MB / 6T / kuni 4,1GHz / 65 W)	CPU-sse integreeritud Intel UHD 630 Graphics
Intel Core i5-8600 (6-tuumaline / 9 MB / 6T / kuni 4,3GHz / 65 W)	CPU-sse integreeritud Intel UHD 630 Graphics
Intel Core i7-8700 (6-tuumaline / 12 MB / 12T / kuni 4,6GHz / 65 W)	CPU-sse integreeritud Intel UHD 630 Graphics
Intel Celeron-G4900 (2-tuumaline / 2 MB / kuni 3,1 GHz / 54 W)	CPU-sse integreeritud Intel UHD 610 Graphics
Intel Celeron-G4920 (2-tuumaline / 2 MB / kuni 3,2GHz / 54 W)	CPU-sse integreeritud Intel UHD 610 Graphics
Intel Pentium Gold-G5400 (2-tuumaline / 4 MB / kuni 3,7 GHz / 54 W)	CPU-sse integreeritud Intel UHD 610 Graphics
Intel Pentium Gold-G5500 (2-tuumaline / 4 MB / kuni 3,8GHz / 54 W)	CPU-sse integreeritud Intel UHD 610 Graphics
Intel Pentium Gold-G5600 (2-tuumaline / 4 MB / kuni 3,9GHz / 54 W)	CPU-sse integreeritud Intel UHD 610 Graphics

Operatsioonisüsteem

Teie OptiPlex XE3 toetab järgmisi operatsioonisüsteeme.

- Windows 11 Home, 64-bitine
- Windows 11 Home National Academic, 64-bitine
- Windows 11 Pro, 64-bitine
- Windows 11 Pro National Academic, 64-bitine
- Windows 10 Home, 64-bitine
- Windows 10 Home National Academic, 64-bitine
- Windows 10 Pro, 64-bitine
- Windows 10 Pro National Academic, 64-bitine
- Ubuntu 16.04 LTS, 64-bitine
- Neoklylin 6.0 (ainult Hiina)

Mälu

Tabel 7. Mälu tehnilised näitajad

Minimaalne mälu konfiguratsioon	4 GB
Maksimaalne mälu konfiguratsioon	64 GB
Pesade arv	4 DIMM-i pesa
Maksimaalne toetatud mälu pesa kohta	32 GB
Mälu valikud	<ul style="list-style-type: none">• 4 GB: 1 x 4 GB• 8 GB: 1 x 8 GB• 8 GB: 2 x 4 GB• 16 GB: 2 x 8 GB• 16 GB: 1 x 16 GB• 32 GB: 2 x 16 GB• 64 GB: 2 x 32 GB
Tüüp	DDR4 DRAM mitte-ECC mälu
Kiirus	2666 MHz (töötab sagedusel 2400 MHz protsessoritel i3, Pentium, Celeron)

Hoiustamine

Tabel 8. Salvestusruumi tehnilised näitajad

Tüüp	Vormitegur	Liides	Maht
Pooljuhtketas (SSD)	M.2 2280/2230	<ul style="list-style-type: none">• SATA AHCI, kuni 6 Gbit/s• PCIe 3 x 4 NVME, kuni 32 Gbit/s	Kuni 512 GB
Kõvaketas (HDD)	2,5- ja 3,5-tolline	SATA AHCI, kuni 6 Gbit/s	Kuni 2 TB, 5400/7200 p/min
Hübriidpooljuhtketas	Üks 2,5-tolline	SATA AHCI, kuni 6 Gbit/s	2,5-tolline, 1 TB, 5400 p/min
Optiline draiv	1 õhuke	SATA AHCI, kuni 6 Gbit/s	
Mälu Intel Optane	2,5- ja 3,5-tolline		Kuni 2 TB, 5400/7200 p/min

Salvestusruumi kombinatsioonid

Tabel 9. Salvestusruumi kombinatsioonid

Primaar-/algkäivitusketas	Teisene ketas
M.2 ketas	Puudub
M.2 ketas	2,5-tolline HDD/SSD
M.2 ketas	3,5-tolline kõvaketas
2,5-tolline HDD/SSD	Puudub
2,5-tolline HDD/SSD	2,5-tolline HDD/SSD
3,5-tolline kõvaketas	2,5-tolline HDD/SSD
3,5-tolline kõvaketas	Puudub
2,5-tolline kõvaketas mäluga Intel Optane	Puudub
2,5-tolline kõvaketas mäluga Intel Optane	2,5-tolline HDD/SSD
3,5-tolline kõvaketas mäluga Intel Optane	2,5-tolline HDD/SSD

Heli

Tabel 10. Heli tehnilised näitajad

Juhtseade	Realtek ALC3234
Tüüp	integreeritud
Kõlarid	Sisemine ärikõlar (mono)
Liides	<ul style="list-style-type: none"> ● AC511 heliriba (valikuline) ● Microsoft PlayReady3 valmidus ● Mitme voogesituse heli tugi ● Stereopeakomplekt / mikrofonikomplekt
Sisekõlari võimendi	2 W (RMS) kanali kohta

Video

Tabel 11. Video

Juhtseade	Tüüp	Protsessori sõltuvus	Graafika mälutüüp	Maht	Välise kuva tugi	Maksimaalne eraldusvõime
Intel HD 630 Graphics	UMA	8. põlvkonna Intel Core'i protsessorid <ul style="list-style-type: none"> ● Intel Core i3-8100 ● Intel Core i3-8300 ● Intel Core i5-8400 ● Intel Core i5-8500 ● Intel Core i5-8600 ● Intel Core i7-8700 	Integreeritud CPU-sse	Jagatud süsteemimälu	DisplayPort 1.2 Mitme video valik (VGA, DP1.2, HDMI 2.0 ja C-tüüpi USB alt-režiim)	VGA: 2048 × 1536 sagedusel 60 Hz DisplayPort: 4096 × 2304 sagedusel 60 Hz HDMI: 1920 × 1080 sagedusel 60 Hz

Tabel 11. Video (jätkub)

Juhtseade	Tüüp	Protsessori sõltuvus	Graafika mälutüüp	Maht	Välise kuvatuugi	Maksimaalne eraldusvõime
gfx-kontroller	UMA	8. põlvkonna Intel Core'i protsessorid <ul style="list-style-type: none"> • Intel Celeron-G4900 • Intel Celeron-G4920 • Intel Pentium Gold-G5400 • Intel Pentium Gold-G5500 • Intel Pentium Gold-G5600 	Integreeritud CPU-sse	Jagatud süsteemimälu	DisplayPort 1.2 Mitme video valik (VGA, DP1.2, HDMI 2.0 ja C-tüüpi USB alt-režiim)	VGA: 2048 × 1536 sagedusel 60 Hz DisplayPort: 4096 × 2304 sagedusel 60 Hz HDMI: 1920 × 1080 sagedusel 60 Hz
AMD Radeon R5 430	Diskreetne	Puudub	GDDR5	2 GB	DisplayPort 1.2 Mitme video valik (VGA, DP1.2, HDMI 2.0 ja C-tüüpi USB alt-režiim)	VGA: 2048 × 1536 sagedusel 60 Hz DisplayPort: 4096 × 2304 sagedusel 60 Hz HDMI: 1920 × 1080 sagedusel 60 Hz
NVIDIA GeForce GT 730	Diskreetne	Puudub	GDDR5	2 GB	DisplayPort 1.2 Mitme video valik (VGA, DP1.2, HDMI 2.0 ja C-tüüpi USB alt-režiim)	VGA: 2048 × 1536 sagedusel 60 Hz DisplayPort: 4096 × 2304 sagedusel 60 Hz HDMI: 1920 × 1080 sagedusel 60 Hz
AMD Radeon RX 550	Diskreetne	Puudub	GDDR5	4GB	DisplayPort 1.2 Mitme video valik (VGA, DP1.2, HDMI 2.0 ja C-tüüpi USB alt-režiim)	VGA: 2048 × 1536 sagedusel 60 Hz DisplayPort: 4096 × 2304 sagedusel 60 Hz HDMI: 1920 × 1080 sagedusel 60 Hz
Dual AMD Radeon R5 430	Diskreetne	Puudub	GDDR5	2 GB	DisplayPort 1.2 Mitme video valik (VGA, DP1.2, HDMI 2.0 ja C-tüüpi USB alt-režiim)	VGA: 2048 × 1536 sagedusel 60 Hz DisplayPort: 4096 × 2304 sagedusel 60 Hz HDMI: 1920 × 1080 sagedusel 60 Hz
NVIDIA GeForce GTX 1050	Diskreetne	Puudub	GDDR5	4GB	DisplayPort 1.2 Mitme video valik (VGA, DP1.2, HDMI 2.0 ja C-tüüpi USB alt-režiim)	VGA: 2048 × 1536 sagedusel 60 Hz DisplayPort: 4096 × 2304 sagedusel 60 Hz HDMI: 1920 × 1080 sagedusel 60 Hz

Tabel 11. Video (jätkub)

Juhtseade	Tüüp	Protsessori sõltuvus	Graafika mälutüüp	Maht	Välise kuva tugi	Maksimaalne eraldusvõime
Dual AMD Radeon RX 550	Diskreetne	Puudub	GDDR5	2 GB	DisplayPort 1.2 Mitme video valik (VGA, DP1.2, HDMI 2.0 ja C-tüüpi USB alt-režiim)	VGA: 2048 × 1536 sagedusel 60 Hz DisplayPort: 4096 × 2304 sagedusel 60 Hz HDMI: 1920 × 1080 sagedusel 60 Hz

Teabeedastus

Tabel 12. Teabeedastus

Võrguadapter	Intel i219-LM Gigabit1 Ethernet LAN 10/100/1000 (kaugäratus, PXE ja tugi) Intel 10/100/1000 PCIe Gigabiti võrgukaart (valikuline)
Wi-Fi	<ul style="list-style-type: none"> • Qualcomm QCA61x4A kaheosaline 2 × 2 802.11ac Wireless ja MU-MIMO + Bluetooth 4.2 • Intel Wireless-AC 9560, kaheosaline 2 × 2 802.11ac Wi-Fi ja MU-MIMO + Bluetooth 5 • Sisemised juhtmeta antennid • Välised juhtmeta ühendused ja antenn • Protokollide 802.11n ja 802.11ac juhtmeta NIC tugi

Pordid ja pistmikud

Tabel 13. Pordid ja pistmikud

Mälukaardilugeja	SD 4.0 mälukaardilugeja – valikuline
USB	<ul style="list-style-type: none"> • USB 2.0-pordid (toetavad funktsiooni Smart Power On, tagaküljel) • Neli 1. põlvkonna USB 3.1-porti (tagaküljel) • Üks USB 2.0-port (esiküljel) • USB 2.0-port koos PowerShare'iga (esiküljel) • 1. põlvkonna USB 3.1-port (esiküljel) • 2. põlvkonna USB 3.1-port koos PowerShare'iga (esiküljel)
Turve	Kensington-luku pesa
Heli	<ul style="list-style-type: none"> • Universaalne helipistik • Üks välise heliseadmete port
Video	<ul style="list-style-type: none"> • Kaks DisplayPorti • HDMI 2.0, DP, VGA, C-tüüpi USB (DP alt-režiimiga) – valikuline
Võrguadapter	Üks RJ-45 (10/100/1000) pistmik
Jadaport	Üks jadaport – valikuline

Emaplaadi draivi konnektorid

Tabel 14. Emaplaadi draivi konnektorid

M.2 pistmikud	<ul style="list-style-type: none">• 1 – 2230/2280• 1 – 2230 (loodud toetama integreeritud või diskreetset Wi-Fi-t, Intel CNVi-d või USB 2.0/PCIe-d)
Jada-ATA (SATA) pistmik	4 (üks 2. põlvkonna port toetab ODD-d ja ülejäänud portid toetavad 3. põlvkonna draive)
PCIe X16 pesa	1
PCIe X1 pesa	1
PCI-pesa	1
PCIe X16 pesa (juhtmega x4) pesa	1

Toiteallikas

Tabel 15. Toiteallikas

Sisendpinge	90–264 VAC, 47–63 Hz
Sisendpinge (maksimaalne)	5,0 A / 2,5 A


Turve

Tabel 16. Turve

Tehnilised näitajad	Optiplex XE3 torn
<ul style="list-style-type: none">• Moodul Trusted Platform Module (diskreetne TPM on lubatud)• Diskreetne TPM on keelatud	Emaplaadile integreeritud
Kaablikate	Valikuline
Raami sissetungimisüliti	Standardne
Delli Smartcard-klaviatuur	Valikuline
Raamiluku pesa ja aasa tugi	Standardne

¹TPM pole kõigis riikides saadaval.

Keskkond

 **MÄRKUS:** Täpsemat teavet Delli keskkonnaalaste funktsioonide kohta vaadake keskkonnaomaduste jaotisest. Vaadake saadavust oma konkreetsest piirkonnast.

Tabel 17. Keskkond

Energiasäästlik toiteallikas	Standardne
BFR-i/PVC-vaba raam	Ei

Tabel 17. Keskkond (jätkub)

Vertikaalsuunalise pakkimise tugi	Jah
Taaskasutatav pakend	Jah
MultiPack-pakend	Valikuline, ainult USA

Selles peatükis kirjeldatakse toetatud operatsioonisüsteeme koos draiverite installimise juhistega.

Teemad:


- Draiverid ja allalaadimised
- Draiverite allalaadimine
- Kiibistiku draiveri allalaadimine
- Graafikadraiverite allalaadimine
- Intel Wi-Fi ja Bluetoothi draiver
- Realtek HD helidraiverid

Draiverid ja allalaadimised

Draiverite veaotsingu, allalaadimise või installimise ajal on soovitatav lugeda Delli teabebaasi artiklit Draiverite ja allalaadimiste KKK 000123347.

Draiverite allalaadimine


1. Lülitage arvuti sisse.
2. Avage veebiaadress **Dell.com/support**.
3. Klõpsake linki **Product Support (Tugiteenus)**, sisestage oma arvuti hooldussilt ja klõpsake nuppu **Submit (Edasta)**.

 **MÄRKUS:** Kui teil pole hooldussilti, kasutage automaattuvastuse funktsiooni või otsige loendist üles arvuti mudel.

4. Klõpsake linki **Drivers and Downloads (Draiverid ja allalaadimine)**.
5. Valige arvutisse installitud operatsioonisüsteem.
6. Kerige lehte allapoole ja valige installimiseks draiver.
7. Klõpsake draiveri arvutisse allalaadimiseks linki **Download File (Laadi fail alla)**.
8. Navigeerige pärast allalaadimise lõppu kaustani, kuhu draiverifaili salvestasite.
9. Tehke draiverifaili ikoonil topeltklõps ja järgige ekraanil olevaid juhiseid.

Kiibistiku draiveri allalaadimine

1. Lülitage arvuti sisse.
2. Avage leht **Dell.com/support**.
3. Klõpsake linki **Product Support** (Tootetugi), sisestage oma arvuti hooldussilt ja klõpsake nuppu **Submit** (Esita).

 **MÄRKUS:** Kui teil pole seerianumbrit, kasutage automaattuvastuse funktsiooni või otsige arvuti mudel loendist üles.

4. Klõpsake valikut **Drivers and Downloads** (Draiverid ja allalaadimised).
5. Valige arvutisse installitud operatsioonisüsteem.
6. Kerige lehel alla, laiendage valikut **Chipset** (Kiibistik) ja valige oma kiibistiku draiver.
7. Klõpsake nuppu **Download File** (Faili allalaadimine), et teie arvuti jaoks uusima kiibistiku draiveri versioon alla laadida.
8. Pärast allalaadimise lõppu navigeerige kausta, kuhu draiverifaili salvestasite.
9. Tehke kiibistiku draiverifaili ikoonil topeltklõps ja järgige ekraanil olevaid juhiseid.

Inteli kiibikomplekti draiverid

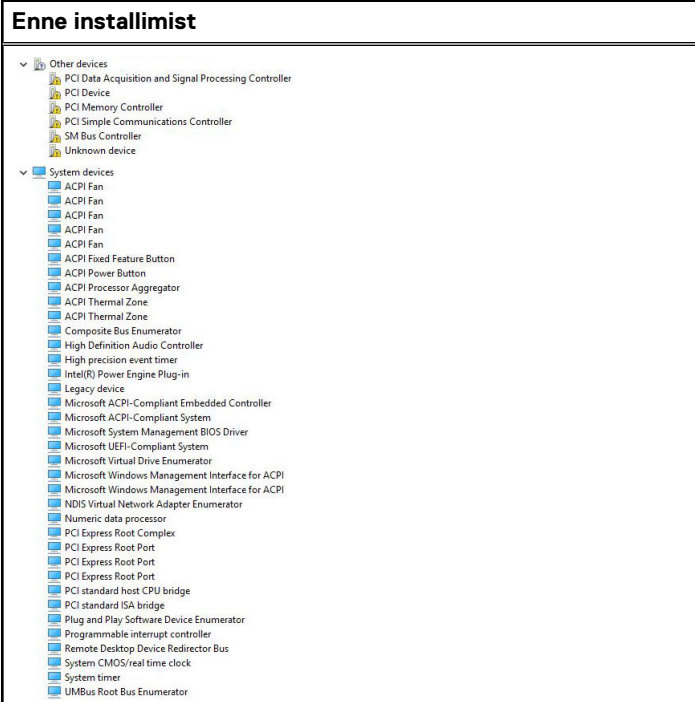
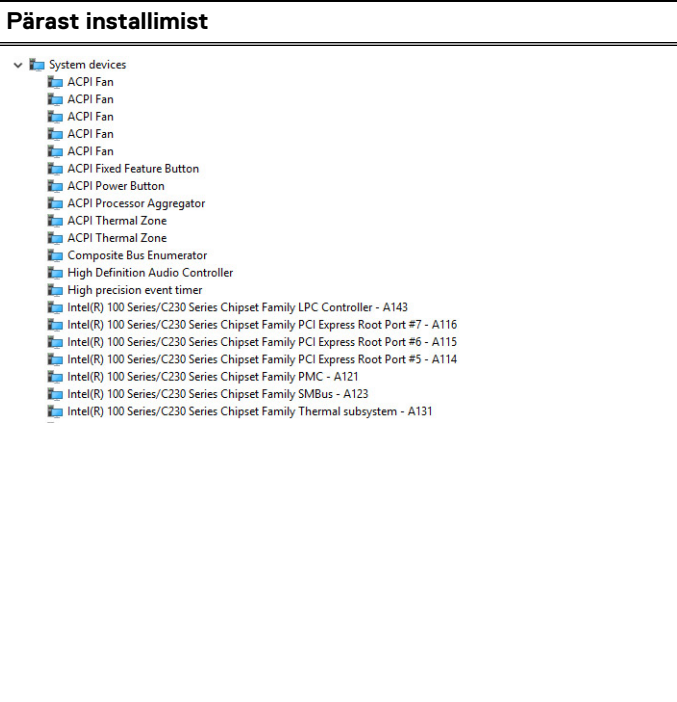
Kontrollige, kas kiibikomplekti draiverid on arvutisse juba installitud.

 **MÄRKUS:** Klõpsake valikuid **Start > Control Panel > Device Manager** (Start > Juhtpaneel > Seadmehaldur)

või

Käsu Search the web and Windows (Otsi veebist ja Windowsist) juures sisestage tekst **Device Manager**

Tabel 18. Inteli kiibikomplekti draiverid

Enne installimist	Pärast installimist
	

Graafikadraiverite allalaadimine

1. Lülitage arvuti sisse.
2. Avage veebiaadress **Dell.com/support**.
3. Klõpsake linki **Product Support (Tugiteenus)**, sisestage oma arvuti hooldussilt ja klõpsake nuppu **Submit (Edasta)**.
 **MÄRKUS:** Kui teil pole hooldussilti, kasutage automaattuvastuse funktsiooni või otsige loendist üles arvuti mudel.
4. Klõpsake linki **Drivers and Downloads (Draiverid ja allalaadimine)**.
5. Klõpsake vahekaarti **Find it myself** (Leian selle ise).
6. Valige arvutisse installitud operatsioonisüsteem.
7. Kerige lehte allapoole ja valige installimiseks graafikadraiver.
8. Klõpsake graafikadraiveri arvutisse allalaadimiseks linki **Download File (Laadi fail alla)**.
9. Pärast allalaadimise lõppu navigeerige kausta, kuhu BIOS-i värskenduse faili salvestasite.
10. Tehke draiverifaili ikoonil topeltklõps ja järgige ekraanil olevaid juhiseid.

Intel HD Graphicsi draiverid



Kontrollige, kas Intel HD Graphicsi draiverid on arvutisse juba installitud.

 **MÄRKUS:** Klõpsake valikut **Start > Control Panel > Device Manager**. (Start > Juhtpaneel > Seadmehaldur)

või

Puudutage käsku Search the web and Windows (Otsi veebist ja Windowsist) ning sisestage tekst **Device Manager**

Tabel 19. Intel HD Graphicsi draiverid

Enne installimist	Pärast installimist
	

Inteli Wi-Fi ja Bluetoothi draiver

Kontrollige seadmehalduris, kas võrgukaardi draiver on installitud. Installige draiverid aadressilt **dell.com/**


- > Audio inputs and outputs
- > Bluetooth
- > Computer
- > Disk drives
- > Display adapters
- > Firmware
- > Human Interface Devices
- > Imaging devices
- > Keyboards
- > Memory technology devices
- > Mice and other pointing devices
- > Monitors
- ▼ Network adapters
 - Bluetooth Device (Personal Area Network)
 - Bluetooth Device (RFCOMM Protocol TDI)
 - Dell Wireless 1820 802.11ac
 - Intel(R) Ethernet Connection (2) I219-LM
- > Ports (COM & LPT)
- > Print queues
- > Processors
- > Security devices
- > Software devices
- > Sound, video and game controllers
- > Storage controllers
- > System devices
- > Universal Serial Bus controllers

support. värskendused aadressilt **dell.com/support**.

Kontrollige seadmehalduris, kas Bluetoothi draiver on installitud. Installige draiverite

Wi-Fi draiveri allalaadimine

1. Lülitage arvuti sisse.
2. Avage veebiaadress **Dell.com/support**.
3. Klõpsake linki **Product Support (Tugiteenused)**, sisestage oma arvuti hooldussilt ja klõpsake nuppu **Submit (Edasta)**.

 **MÄRKUS:** Kui teil pole hooldussilti, kasutage automaattuvastuse funktsiooni või otsige arvuti mudel loendist üles.

4. Klõpsake linki **Drivers & downloads > Find it myself**.
5. Kerige lehekülge allapoole ja laiendage jaotist **BIOS**.
6. Klõpsake draiveri arvutisse allalaadimiseks linki **Download File (Laadi fail alla)**.
7. Pärast allalaadimise lõppu navigeerige kausta, kuhu BIOS-i värskenduse faili salvestasite.
8. Tehke draiverifaili ikoonil topeltklõps ja järgige ekraanil olevaid juhiseid.

Realtek HD helidraiverid

Veenduge, et Realteki helidraiverid oleksid juba arvutisse installitud.

Tabel 20. Realtek HD helidraiverid



Helidraiveri allalaadimine



1. Lülitage arvuti sisse.
2. Avage veebiaadress [Dell.com/support](https://www.dell.com/support).
3. Klõpsake linki **Product support (Tugiteenused)**, sisestage oma arvuti hooldussilt ja klõpsake nuppu **Submit (Edasta)**.
 **MÄRKUS:** Kui teil pole hooldussilti, kasutage automaattuvastuse funktsiooni või otsige arvuti mudel loendist üles.
4. Klõpsake linki **Drivers & downloads > Find it myself**.
5. Kerige lehekülge allapoole ja laiendage jaotist **BIOS**.
6. Klõpsake helidraiveri arvutisse allalaadimiseks linki **Download (Laadi alla)**.
7. Pärast allalaadimise lõppu navigeerige kausta, kuhu BIOS-i värskenduse faili salvestasite.
8. Tehke draiverifaili ikoonil topeltklõps ja järgige ekraanil olevaid juhiseid.

Lisateave ja Delliga ühendust võtmine

Iseteenindusallikad

Järgmiste iseteenindusallikate abil saate teavet ja nõu Delli toodete ning teenuste kohta.

Tabel 21. Iseteenindusallikad

Iseteenindusallikad	Allika asukoht
Teave Delli toodete ja teenuste kohta	www.dell.com
Rakendus My Dell	
Nõuanded	
Võtke toega ühendust	Sisestage Windowsi otsingusse Contact Support ja vajutage sisestusklahvi.
Operatsioonisüsteemikohane võrguspikker	www.dell.com/support/windows
Juurdepääs tipplahendustele, diagnostikale, draiveritele ja allalaaditavatele failidele ning saage videote, käsiraamatute ja dokumentide abil oma arvuti kohta lisateavet.	Teie Delli arvutil on kordumatu seerianumber ja kiirhoolduse kood. Selleks et näha oma Delli arvuti asjakohaseid toevõimalusi, sisestage seerianumber ja kiirhoolduse kood aadressil www.dell.com/support . Lisateavet oma arvuti seerianumbri leidmise kohta vt teemast Arvuti seerianumbri leidmine .
Delli teabebaasi artiklid mitmesuguste arvutiga seotud probleemide kohta	<ol style="list-style-type: none"> 1. Avage aadress www.dell.com/support. 2. Valige tugiteenuste lehe ülaosas oleval menüüribal Support > Knowledge Base (Tugi > Teabebaas). 3. Sisestage teabebaasi lehel otsinguväljale märksõna, teema või mudeli number ja seejärel klõpsake või puudutage seotud artiklite vaatamiseks otsinguikooni.

Delli kontaktteave

Delliga müügi, tehnilise toe või klienditeeninduse küsimustes ühenduse võtmiseks pöörduge veebiaadressile www.dell.com/contactdell.

 **MÄRKUS:** Saadavus võib riigi/piirkonna ja toote järgi erineda, mõned teenused ei pruugi olla teie riigis/piirkonnas saadaval.

 **MÄRKUS:** Kui teil pole aktiivset Interneti-ühendust, võite leida kontaktteavet oma ostuarvelt, saatelehel, tšekilt või Delli tootekataloogist.

Versioonide ajalugu

Jälitab kõiki dokumendis tehtud värskendusi. Tavaliselt sisaldab see muudatuse kuupäeva, versiooninumbrit ja muudatuse lühikirjeldust. See logi aitab säilitada läbipaistvust, vastutust ja edusammude selget ajakava.

Tabel 22. Versioonide ajalugu

Läbivaatus	Kuupäev	Kirjeldus
A00	22-05-2018	Algne avaldamiskuupäev.
A03	09-10-2025	<ul style="list-style-type: none">• Revisjoni teema lisatud