

OptiPlex XE3 Tower


Configuración y especificaciones

AVISO: Este contenido se tradujo utilizando inteligencia artificial (IA). Puede contener errores y se proporciona "tal cual" sin ninguna garantía de ningún tipo. Para ver el contenido original (sin traducir), consulte la versión en inglés. Si tiene preguntas o dudas sobre este contenido, comuníquese con Dell en Dell.Translation.Feedback@dell.com.

Tabla de contenido

Capítulo 1: Configure el equipo.....	4
Capítulo 2: Descripción general del chasis.....	7
Vista frontal del sistema.....	7
Vista posterior del sistema.....	8
Diseño de la placa base torre.....	8
Capítulo 3: Especificaciones del sistema.....	10
Dimensiones físicas del sistema.....	10
Conjunto de chips.....	11
Procesador.....	11
Operating system (Sistema operativo).....	11
Memoria.....	12
Almacenamiento.....	12
Combinaciones de almacenamiento.....	13
Audio.....	13
Vídeo.....	13
Comunicaciones.....	15
Puertos y conectores.....	15
Conectores de la unidad de la tarjeta madre del sistema.....	16
Fuente de alimentación.....	16
Seguridad.....	16
Entorno.....	17
Capítulo 4: Software.....	18
Controladores y descargas.....	18
Descarga de controladores.....	18
Descarga del controlador del conjunto de chips.....	18
Controladores del conjunto de chips Intel.....	19
Descarga de los controladores gráficos.....	19
Controladores Intel HD Graphics.....	20
Controladores Intel Wi-Fi y Bluetooth.....	20
Descarga del controlador de Wi-Fi.....	20
Controladores de audio Realtek HD.....	21
Descarga del controlador de audio.....	21
Capítulo 5: Obtención de ayuda y contacto con Dell.....	22
Capítulo 6: Historial de revisiones.....	23

Notas, precauciones y advertencias

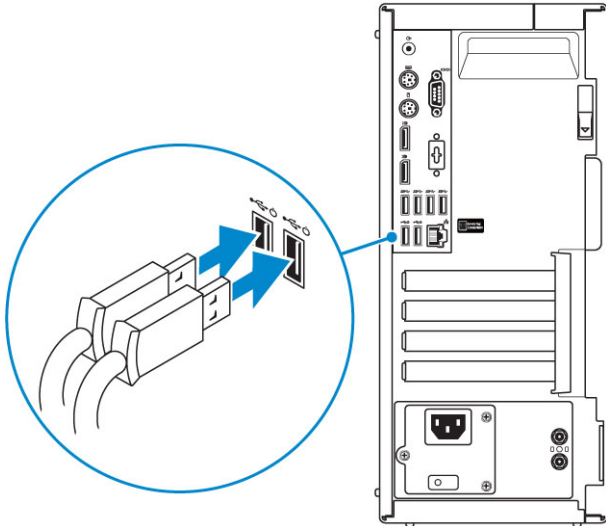
 **NOTA:** NOTE indica información importante que lo ayuda a hacer un mejor uso de su producto.

 **PRECAUCIÓN: CAUTION** indica la posibilidad de daños en el hardware o la pérdida de datos y le informa cómo evitar el problema.

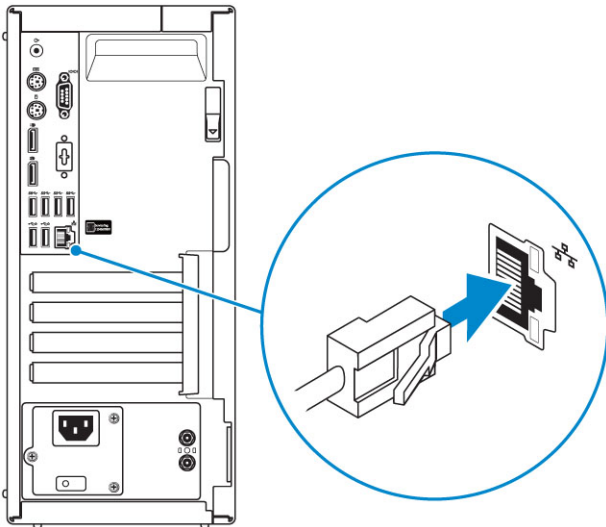
 **AVISO: WARNING** indica la posibilidad de daños en la propiedad, lesiones personales o la muerte.

Configure el equipo

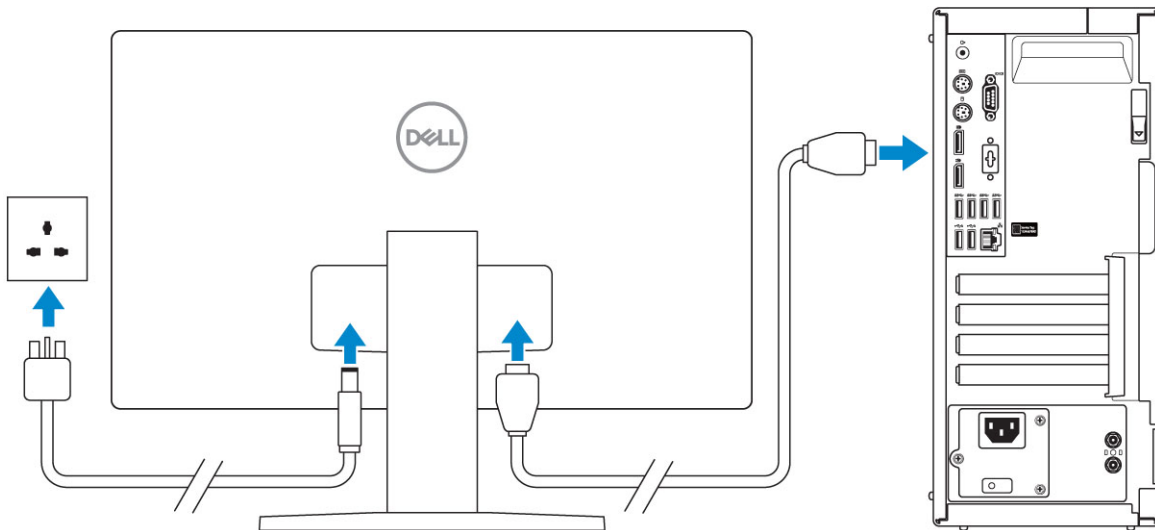
1. Conecte el teclado y el mouse.



2. Conéctese a la red mediante un cable, o conéctese a una red inalámbrica.

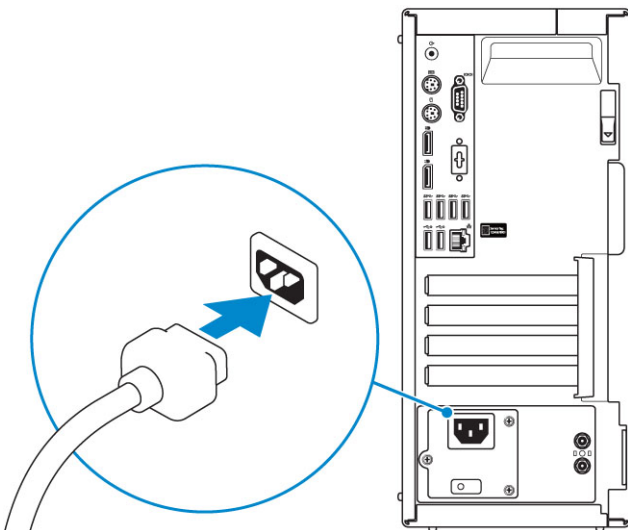


3. Conecte la pantalla.

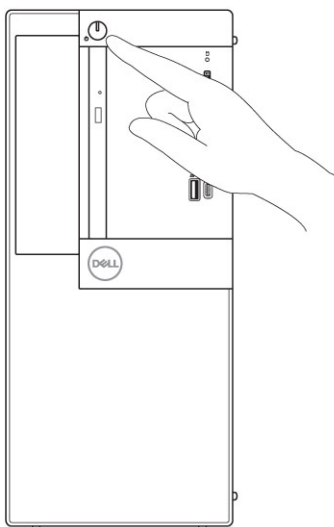


i **NOTA:** Si se realizó el pedido del equipo con una tarjeta gráfica discreta, el puerto HDMI y los puertos en el panel posterior del equipo estarán cubiertos. Conecte la pantalla a la tarjeta gráfica discreta.

4. Conecte el cable de alimentación.



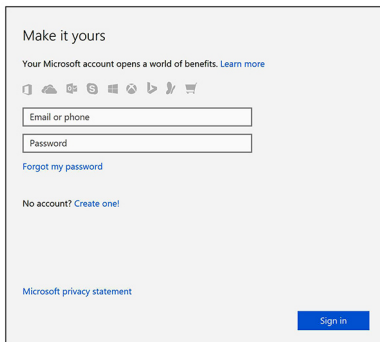
5. Presione el botón de encendido.



6. Siga las instrucciones que aparecen en la pantalla para completar la configuración de Windows.
 - a. Establezca la conexión con una red.



b. Inicie sesión en su cuenta de Microsoft o cree una cuenta nueva.



7. Localice aplicaciones Dell.

Tabla 1. Localice aplicaciones Dell

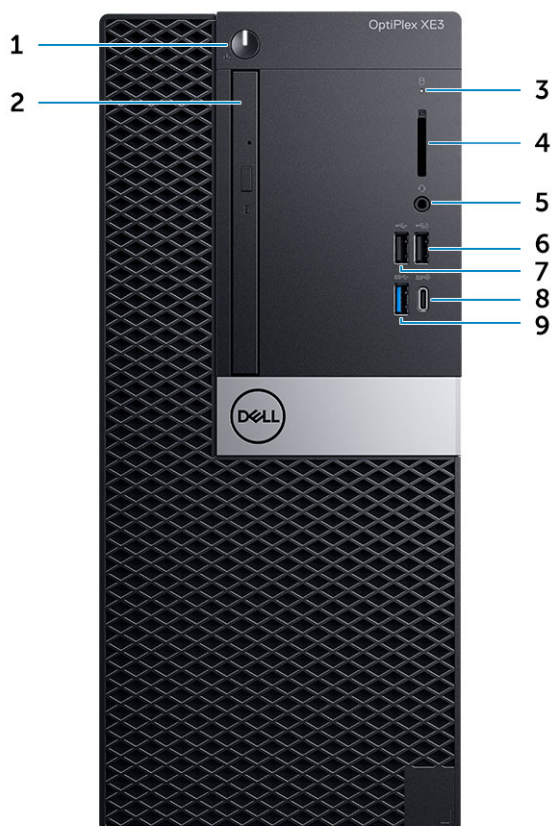
	<p>Registre el equipo</p>
	<p>Asistencia y soporte técnico de Dell</p>
	<p>SupportAssist: compruebe y actualice el equipo</p>

Descripción general del chasis

Temas:

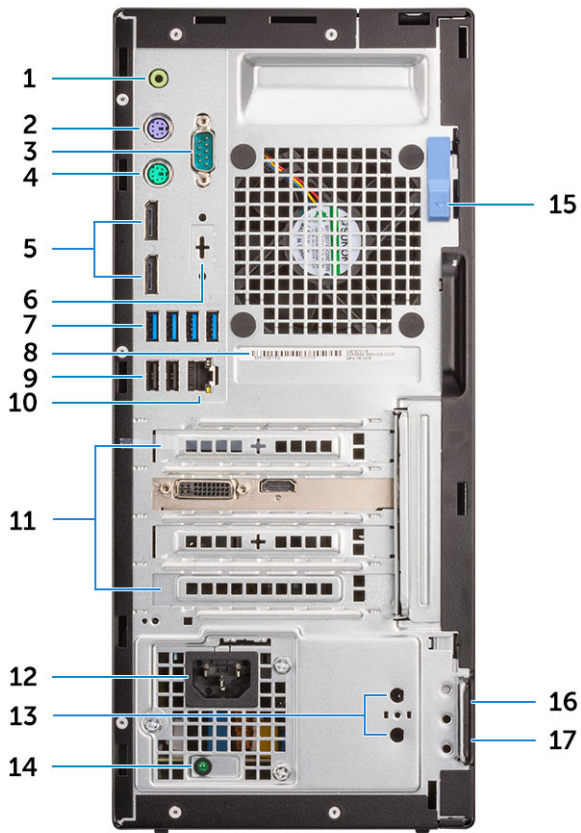
- Vista frontal del sistema
- Vista posterior del sistema
- Diseño de la placa base torre

Vista frontal del sistema



1. Botón de encendido y luz de encendido
2. Unidades ópticas (opcionales)
3. Luz de actividad del disco duro
4. Lector de tarjeta de memoria (opcional)
5. Conector de audio universal/puerto para auriculares
6. Puerto USB 2.0 con PowerShare
7. Puerto USB 2.0
8. Puerto USB 3.1 de 2.ª generación Type-C con PowerShare
9. Puerto USB 3.1 Gen 1

Vista posterior del sistema



- | | |
|--|---|
| 1. Puerto de línea de salida | 2. Puerto PS/2 para teclado |
| 3. Puerto serial | 4. Puerto PS/2 para mouse |
| 5. DisplayPort | 6. DisplayPort/HDMI 2.0 b/VGA/USB Type-C, Modo alternativo (opcional) |
| 7. Puertos USB 3.1 Generación 1 | 8. Etiqueta de servicio |
| 9. Puertos USB 2.0 (admite encendido inteligente). | 10. Puerto de red |
| 11. Ranuras para tarjetas de expansión: | 12. Puerto del conector de alimentación |
| 13. Conectores de antena externa (opcional) | 14. Indicador luminoso de diagnóstico del suministro de energía |
| 15. Pestillo de liberación | 16. Ranura para cable de seguridad Kensington |
| 17. Anillo del candado | |

Diseño de la placa base torre

Diseño de la placa base torre

1. Ranura PCIe X16 conectada como x4 (Ranura4)
2. Conector PCI (Ranura3)
3. Conector PCI-ex16 (Ranura2)
4. Conector PCI-ex1 (Ranura1)
5. Conector de modo alternativo USB Type C
6. Conector de vídeo (VGA/DP1.2/HDMI2.0)
7. Conector del ventilador del sistema (FAN_SYS)
8. Conector del interruptor de intrusión

9. Socket del procesador
10. Conector de alimentación de CPU (ATX_CPU)
11. Conector del ventilador de CPU (FAN_CPU)
12. Conector de memoria (DIMM1~DIMM4)
13. Conector del lector de tarjeta de memoria
14. Conector del botón de encendido y del indicador luminoso de alimentación
15. Conector de socket M.2 3(disco de estado sólido M.2)
16. Conector SATA0 (color azul)
17. Conector SATA2 (color blanco)
18. Conector del altavoz interno (INT_SPKR)
19. Conector SATA3 (color negro)
20. Conector SATA1 (color negro)
21. Conector de alimentación ATX (ATX_SYS)
22. Conector del cable de alimentación HDD_ODD (SATA_PWR)
23. Conector de socket M.2 1(WiFi M.2)
24. Batería de tipo botón (RTC)
25. Puente CMOS_CLR/Contraseña/Service_Mode (JMP1)

Especificaciones del sistema

NOTA: Las ofertas pueden variar según la región. Las siguientes especificaciones son únicamente las que deben incluirse por ley con el envío del equipo. Para obtener más información sobre la configuración del equipo, haga clic en la **Ayuda y soporte técnico** de su sistema operativo de Windows y seleccione la opción para ver información sobre el equipo.

Temas:

- Dimensiones físicas del sistema
- Conjunto de chips
- Procesador
- Operating system (Sistema operativo)
- Memoria
- Almacenamiento
- Combinaciones de almacenamiento
- Audio
- Vídeo
- Comunicaciones
- Puertos y conectores
- Conectores de la unidad de la tarjeta madre del sistema
- Fuente de alimentación
- Seguridad
- Entorno

Dimensiones físicas del sistema

Tabla 2. Dimensiones físicas del sistema

Volumen del chasis (litros)	14.77
Peso del chasis (libras/kilogramos)	17.49/7.93

Tabla 3. Dimensiones del chasis

Altura (pulgadas/centímetros)	13.8/35
Ancho (pulgadas/centímetros)	6.10/15.40
Profundidad (pulgadas/centímetros)	10.80/27.40
Peso del envío (libras/kilogramos: incluye el material de embalaje)	20.96/9.43

Tabla 4. Parámetros de embalaje

Altura (pulgadas/centímetros)	13.19/33.50
Ancho (pulgadas/centímetros)	19.40/49.40
Profundidad (pulgadas/centímetros)	15.50/39.40

Conjunto de chips

Tabla 5. Especificaciones del conjunto de chips

Tipo	Intel Q370
Memoria no volátil en chipset	Sí
SPI (interfaz periférica en serie) de configuración del BIOS	256 Mbit (32 MB) en SPI_FLASH del conjunto de chips
Módulo de plataforma segura (TPM discreto activado)	24 KB en el TPM 2.0 del conjunto de chips
Firmware TPM (TPM discreto desactivado)	Disponible en determinados países
EEPROM NIC	Configuración LOM dentro de la tecnología e-fuse del LOM: sin LOM EEPROM dedicado

Procesador

Los productos estándares globales (GSP) son un subconjunto de productos de relación de Dell que se administran por motivos de disponibilidad y transiciones sincronizadas en todo el mundo. Aseguran que la misma plataforma se pueda adquirir globalmente. Esto permite que los clientes reduzcan el número de configuraciones administradas en todo el mundo, reduciendo así los costes. Además, permiten que las compañías implementen estándares de TI globales, asegurando configuraciones de productos específicos internacionalmente. Los procesadores de GSP identificados a continuación estarán disponibles para los clientes de Dell.

NOTA: Los números de procesadores no son una medida de rendimiento. La disponibilidad de los procesadores está sujeta a cambios y puede variar según la región o el país.

Tabla 6. Especificaciones del procesador

Tipo	Gráficos UMA
Intel Core i3-8100 (4 núcleos/6 MB/4 T/3.6 GHz/65 W)	Intel UHD 630 Graphics integrados en la CPU
Intel Core i3-8300 (4 núcleos/8MB/4 T/3.7GHz/65 W)	Intel UHD 630 Graphics integrados en la CPU
Intel Core i5-8400 (6 núcleos/9 MB/6 T/hasta 4.0 GHz/65 W)	Intel UHD 630 Graphics integrados en la CPU
Intel Core i5-8500 (6 núcleos/9 MB/6 T/hasta 4.1GHz/65 W)	Intel UHD 630 Graphics integrados en la CPU
Intel Core i5-8600 (6 núcleos/9 MB/6 T/hasta 4.3GHz/65 W)	Intel UHD 630 Graphics integrados en la CPU
Intel Core i7-8700 (6 núcleos/12 MB/12 T/hasta 4.6 GHz/65 W)	Intel UHD 630 Graphics integrados en la CPU
Intel Celeron-G4900 (2 núcleos/2 MB/hasta 3.1 GHz/ 54 W)	Intel UHD 610 Graphics integrados en la CPU
Intel Celeron-G4920 (2 núcleos/2 MB/hasta 3.2GHz/ 54 W)	Intel UHD 610 Graphics integrados en la CPU
Intel Pentium Gold-G5400 (2 núcleos/4 MB/hasta 3.7 GHz/54 W)	Intel UHD 610 Graphics integrados en la CPU
Intel Pentium Gold-G5500 (2 núcleos/4 MB/hasta 3.8GHz/54 W)	Intel UHD 610 Graphics integrados en la CPU
Intel Pentium Gold-G5600 (2 núcleos/4 MB/hasta 3.9GHz/54 W)	Intel UHD 610 Graphics integrados en la CPU

Operating system (Sistema operativo)

OptiPlex XE3 es compatible con los siguientes sistemas operativos:

- Windows 11 Home, 64 bits

- Windows 11 Home National Academic, 64 bits
- Windows 11 Pro, 64 bits
- Windows 11 Pro National Academic, 64 bits
- Windows 10 Home, 64 bits
- Windows 10 Home National Academic, 64 bits
- Windows 10 Pro, 64 bits
- Windows 10 Pro National Academic, 64 bits
- Ubuntu 16.04 LTS (64 bits)
- NeoKylin 6.0 (solo en China)

Memoria

Tabla 7. Especificaciones de la memoria

Configuración de memoria mínima	4 GB
Configuración de memoria máxima	64 GB
Número de ranuras	4 ranuras DIMM
Memoria máxima compatible por ranura	32 GB
Opciones de memoria	<ul style="list-style-type: none"> • 4 GB - 1 x 4 GB • 8 GB - 1 x 8 GB • 8 GB: 2 x 4 GB • 16 GB: 2 x 8 GB • 16 GB - 1 x 16 GB • 32 GB: 2 x 16 GB • 64 GB: 2 x 32 GB
Tipo	Memoria DRAM DDR4 no ECC
Velocidad	2666 MHz (funciona a 2400 MHz en procesadores i3, Pentium y Celeron)

Almacenamiento

Tabla 8. Especificaciones de almacenamiento

Tipo	Factor de forma	Interfaz	Capacidad
Unidad de estado sólido (SSD)	M. 2 2280/2230	<ul style="list-style-type: none"> • SATA AHCI, hasta 6 Gbps • 3 x 4 PCIe NVME, hasta 32 Gbps 	Hasta 512 GB
Unidad de disco duro (HDD)	2,5 y 3,5 pulgadas	SATA AHCI, hasta 6 Gbps	Hasta 2 TB a 5400/7200 RPM
Unidad de estado sólido híbrida	Una de 2,5 pulgadas	SATA AHCI, hasta 6 Gbps	2,5 Pulgadas 1 TB a 5400 RPM
Unidad óptica	1 Reducida	SATA AHCI, hasta 6 Gbps	
Memoria Intel Optane	2,5 y 3,5 pulgadas		Hasta 2 TB a 5400/7200 RPM

Combinaciones de almacenamiento

Tabla 9. Combinaciones de almacenamiento

Unidad principal/de arranque	Unidad secundaria
Unidad M.2	Ninguno
Unidad M.2	SSD/unidad de disco duro de 2,5 pulgadas
Unidad M.2	HDD de 3,5 pulgadas
SSD/unidad de disco duro de 2,5 pulgadas	Ninguno
SSD/unidad de disco duro de 2,5 pulgadas	SSD/unidad de disco duro de 2,5 pulgadas
HDD de 3,5 pulgadas	SSD/unidad de disco duro de 2,5 pulgadas
HDD de 3,5 pulgadas	Ninguno
Unidad de disco duro de 2,5 pulgadas con Intel Optane	Ninguno
Unidad de disco duro de 2,5 pulgadas con Intel Optane	SSD/unidad de disco duro de 2,5 pulgadas
Unidad de disco duro de 3,5 pulgadas con Intel Optane	SSD/unidad de disco duro de 2,5 pulgadas

Audio

Tabla 10. Características de audio

Controladora	Realtek ALC3234
Tipo	Integrada
Altavoces	Altavoces empresariales internos (mono)
Interfaz	<ul style="list-style-type: none"> ● Barra de sonido CA511 (opcional) ● Microsoft PlayReady3 listo ● Soporte de audio de transmisión múltiple ● Entrada combinada para auriculares estéreo/micrófono
Amplificador de altavoz interno	2W (RMS) por canal

Vídeo

Tabla 11. Vídeo

Controladora	Tipo	Dependencia de CPU	Tipo de memoria gráfica	Capacidad	Compatible con pantalla externa	Resolución máxima
Gráficos Intel HD 630	UMA	Procesadores Intel Core de 8.ª generación <ul style="list-style-type: none"> ● Intel Core i3-8100 ● Intel Core i3-8300 ● Intel Core i5-8400 ● Intel Core i5-8500 ● Intel Core i5-8600 ● Intel Core i7-8700 	Integrado en la CPU	Memoria compartida del sistema	DisplayPort 1.2 Varios opción de vídeo (VGA, DP1.2, HDMI 2.0 y USB Type C modo alternativo)	VGA: 2048 x 1536 a 60 Hz DisplayPort: 4096 x 2304 a 60 Hz HDMI: 1920 x 1080 a 60 Hz

Tabla 11. Vídeo (continuación)

Controladora	Tipo	Dependencia de CPU	Tipo de memoria gráfica	Capacidad	Compatible con pantalla externa	Resolución máxima
controladora gfx	UMA	Procesadores Intel Core de 8. ^a generación <ul style="list-style-type: none"> ● Intel Celeron-G4900 ● Intel Celeron-G4920 ● Intel Pentium Gold-G5400 ● Intel Pentium Gold-G5500 ● Intel Pentium Gold-G5600 	Integrado en la CPU	Memoria compartida del sistema	DisplayPort 1.2 Varios opción de vídeo (VGA, DP1.2, HDMI 2.0 y USB Type C modo alternativo)	VGA: 2048 x 1536 a 60 Hz DisplayPort: 4096 x 2304 a 60 Hz HDMI: 1920 x 1080 a 60 Hz
AMD Radeon R5 430	Discreto	N/A	GDDR5	2 GB	DisplayPort 1.2 Varios opción de vídeo (VGA, DP1.2, HDMI 2.0 y USB Type C modo alternativo)	VGA: 2048 x 1536 a 60 Hz DisplayPort: 4096 x 2304 a 60 Hz HDMI: 1920 x 1080 a 60 Hz
NVIDIA GeForce GT 730	Discreto	N/A	GDDR5	2 GB	DisplayPort 1.2 Varios opción de vídeo (VGA, DP1.2, HDMI 2.0 y USB Type C modo alternativo)	VGA: 2048 x 1536 a 60 Hz DisplayPort: 4096 x 2304 a 60 Hz HDMI: 1920 x 1080 a 60 Hz
AMD Radeon RX 550	Discreto	N/A	GDDR5	4 GB	DisplayPort 1.2 Varios opción de vídeo (VGA, DP1.2, HDMI 2.0 y USB Type C modo alternativo)	VGA: 2048 x 1536 a 60 Hz DisplayPort: 4096 x 2304 a 60 Hz HDMI: 1920 x 1080 a 60 Hz
Doble AMD Radeon R5 430	Discreto	N/A	GDDR5	2 GB	DisplayPort 1.2 Varios opción de vídeo (VGA, DP1.2, HDMI 2.0 y USB Type C modo alternativo)	VGA: 2048 x 1536 a 60 Hz DisplayPort: 4096 x 2304 a 60 Hz HDMI: 1920 x 1080 a 60 Hz
NVIDIA GeForce GTX 1050	Discreto	N/A	GDDR5	4 GB	DisplayPort 1.2 Varios opción de vídeo	VGA: 2048 x 1536 a 60 Hz DisplayPort: 4096 x 2304 a 60 Hz

Tabla 11. Vídeo (continuación)

Controladora	Tipo	Dependencia de CPU	Tipo de memoria gráfica	Capacidad	Compatible con pantalla externa	Resolución máxima
					(VGA, DP1.2, HDMI 2.0 y USB Type C modo alternativo)	HDMI: 1920 x 1080 a 60 Hz
Doble AMD Radeon RX 550	Discreto	N/A	GDDR5	2 GB	DisplayPort 1.2 Varios opción de vídeo (VGA, DP1.2, HDMI 2.0 y USB Type C modo alternativo)	VGA: 2048 x 1536 a 60 Hz DisplayPort: 4096 x 2304 a 60 Hz HDMI: 1920 x 1080 a 60 Hz

Comunicaciones

Tabla 12. Comunicaciones

Adaptador de red	Intel i219-LM Gigabit1 Ethernet LAN 10/100/1000 (Remote Wake Up, PXE y soporte técnico) Tarjeta de red Intel 10/100/1000 PCIe Gigabit (opcional)
Inalámbrica	<ul style="list-style-type: none"> • Qualcomm QCA61x4A 2x2 de doble banda inalámbrica 802.11ac con MU-MIMO + Bluetooth 4.2 • Intel Wireless-CA 9560, 2x2 de doble banda 802.11ac con MU-MIMO + Bluetooth 5 • Antenas inalámbricas internas • Conectores inalámbricos externos y antena • Compatibilidad con NIC inalámbrica 802.11n y 802.11ac

Puertos y conectores

Tabla 13. Puertos y conectores

Lector de tarjetas de memoria	Lectora de tarjetas de memoria SD 4.0: opcional
USB	<ul style="list-style-type: none"> • Los puertos USB 2.0 son compatibles con encendido inteligente (parte posterior) • Cuatro puertos USB 3.1 de primera generación (parte posterior) • Un puerto USB 2.0 (parte frontal) • Puerto USB 2.0 con PowerShare (parte frontal) • Puerto USB 3.1 de primera generación (parte frontal) • Puerto USB 3.1 de segunda generación con PowerShare (parte frontal)
Seguridad	Ranura de bloqueo Kensington
Audio	<ul style="list-style-type: none"> • Conector de audio universal

Tabla 13. Puertos y conectores (continuación)

	<ul style="list-style-type: none"> Un puerto de línea de salida
Vídeo	<ul style="list-style-type: none"> Dos DisplayPort HDMI 2.0, DP, VGA, USB de tipo C (con modo alt. DP): opcional
Adaptador de red	Un conector RJ-45 (10/100/1000)
Puerto serie	Un puerto serie: opcional

Conectores de la unidad de la tarjeta madre del sistema

Tabla 14. Conectores de la unidad de la tarjeta madre del sistema

Conectores M.2	<ul style="list-style-type: none"> 1 - 2230/2280 1 - 2230 (adaptado para la compatibilidad con WiFi integrada o independiente, compatibilidad con Intel CNVi o USB2.0/PCIe)
Conector Serial ATA (SATA)	4 (un puerto para ODD de segunda generación y el resto de los puertos admiten tercera generación)
Ranura PCIe X16	1
Ranura de PCIe X1	1
Ranura PCI	1
Ranura de PCIe X16 (cableada x4)	1

Fuente de alimentación

Tabla 15. Fuente de alimentación

Voltaje de entrada	90 a 264 V de CA, 47 Hz a 63 Hz
Corriente de entrada (máxima)	5.0 A/2.5 A

Seguridad

Tabla 16. Seguridad

Especificaciones	Optiplex XE3 Torre
<ul style="list-style-type: none"> Módulo de plataforma segura (TPM discreto activado) TPM discreto desactivado 	Integrado en la placa base
Cubierta de cables	Opcional
Interruptor de intrusión en el chasis	Estándar
Teclado de tarjetas inteligentes Dell	Opcional
Ranura para bloqueo de chasis y soporte de bucle	Estándar

¹TPM no está disponible en todos los países.

Entorno

i **NOTA:** Para obtener más detalles sobre las características medioambientales de Dell, vaya a la sección de atributos ambientales. Consulte la región específica para ver la disponibilidad.

Tabla 17. Entorno

Consumo de energía eficiente	Estándar
Chasis libre de BFR/PVC	No
Soporte de embalaje en posición vertical	Sí
Embalajes reciclables	Sí
Embalaje MultiPack	Opcional, solo EE. UU.

Software

En este capítulo, se detallan los sistemas operativos compatibles junto con las instrucciones sobre cómo instalar los controladores.

Temas:


- [Controladores y descargas](#)
- [Descarga de controladores](#)
- [Descarga del controlador del conjunto de chips](#)
- [Descarga de los controladores gráficos](#)
- [Controladores Intel Wi-Fi y Bluetooth](#)
- [Controladores de audio Realtek HD](#)

Controladores y descargas

Cuando se solucionan problemas, se descargan o se instalan controladores, se recomienda leer el artículo de la base de conocimientos de Dell, preguntas frecuentes sobre controladores y descargas [000123347](#).

Descarga de controladores


1. Encienda el equipo.
2. Vaya a **Dell.com/support**.
3. Haga clic en **Product Support (Soporte de producto)**, introduzca la etiqueta de servicio del equipo y haga clic en **Submit (Enviar)**.

 **NOTA:** Si no tiene la etiqueta de servicio, utilice la función de detección automática o busque de forma manual el modelo de su computadora.

4. Haga clic en **Drivers and Downloads (Controladores y descargas)**.
5. Seleccione el sistema operativo instalado en el equipo.
6. Desplácese hacia abajo en la página y seleccione el controlador que desea instalar.
7. Haga clic en **Download File (Descargar archivo)** para descargar el controlador en su equipo.
8. Vaya a la carpeta donde guardó el archivo de controlador, una vez completada la descarga.
9. Haga clic dos veces en el icono del archivo del controlador y siga las instrucciones que aparecen en pantalla.

Descarga del controlador del conjunto de chips

1. Encienda el equipo.
2. Vaya a **Dell.com/support**.
3. Haga clic en **Product Support (Soporte de producto)**, introduzca la etiqueta de servicio del equipo y haga clic en **Submit (Enviar)**.

 **NOTA:** Si no tiene la etiqueta de servicio, utilice la función de detección automática o busque de forma manual el modelo de su computadora.

4. Haga clic en **Drivers and Downloads (Controladores y descargas)**.
5. Seleccione el sistema operativo instalado en su computadora.
6. Desplácese hacia abajo en la página, amplie **Conjunto de chips** y seleccione el controlador del conjunto de chips.
7. Haga clic en **Download File (Descargar archivo)** para descargar la última versión del controlador del conjunto de chips para su computadora.

- Después de finalizar la descarga, vaya a la carpeta donde guardó el archivo del controlador.
- Haga clic dos veces en el icono del archivo del controlador del conjunto de chips y siga las instrucciones que aparecen en pantalla.

Controladores del conjunto de chips Intel

Compruebe si los controladores del conjunto de chips de Intel ya están instalados en el equipo.

NOTA: Haga clic en **Start (Inicio) > Control Panel (Panel de control) > Device Manager (Administrador de dispositivos)**.

o

Toque Buscar en la Web y en Windows y escriba **Device Manager**

Tabla 18. Controladores del conjunto de chips Intel

Antes de la instalación	Después de la instalación
<ul style="list-style-type: none"> Other devices <ul style="list-style-type: none"> PCI Data Acquisition and Signal Processing Controller PCI Device PCI Memory Controller PCI Simple Communications Controller SM Bus Controller Unknown device System devices <ul style="list-style-type: none"> ACPI Fan ACPI Fan ACPI Fan ACPI Fan ACPI Fan ACPI Fixed Feature Button ACPI Power Button ACPI Processor Aggregator ACPI Thermal Zone ACPI Thermal Zone Composite Bus Enumerator High Definition Audio Controller High precision event timer Intel(R) Power Engine Plug-in Legacy device Microsoft ACPI-Compliant Embedded Controller Microsoft ACPI-Compliant System Microsoft System Management BIOS Driver Microsoft UEFI-Compliant System Microsoft Virtual Drive Enumerator Microsoft Windows Management Interface for ACPI Microsoft Windows Management Interface for ACPI NDIS Virtual Network Adapter Enumerator Numeric data processor PCI Express Root Complex PCI Express Root Port PCI Express Root Port PCI Express Root Port PCI standard host CPU bridge PCI standard ISA bridge Plug and Play Software Device Enumerator Programmable interrupt controller Remote Desktop Device Redirector Bus System CMOS/real time clock System timer UMBus Root Bus Enumerator 	<ul style="list-style-type: none"> System devices <ul style="list-style-type: none"> ACPI Fan ACPI Fan ACPI Fan ACPI Fan ACPI Fan ACPI Fixed Feature Button ACPI Power Button ACPI Processor Aggregator ACPI Thermal Zone ACPI Thermal Zone Composite Bus Enumerator High Definition Audio Controller High precision event timer Intel(R) 100 Series/C230 Series Chipset Family LPC Controller - A143 Intel(R) 100 Series/C230 Series Chipset Family PCI Express Root Port #7 - A116 Intel(R) 100 Series/C230 Series Chipset Family PCI Express Root Port #6 - A115 Intel(R) 100 Series/C230 Series Chipset Family PCI Express Root Port #5 - A114 Intel(R) 100 Series/C230 Series Chipset Family PMC - A121 Intel(R) 100 Series/C230 Series Chipset Family SMBus - A123 Intel(R) 100 Series/C230 Series Chipset Family Thermal subsystem - A131

Descarga de los controladores gráficos

- Encienda el equipo.
- Vaya a **Dell.com/support**.
- Haga clic en **Product Support (Soporte de producto)**, introduzca la etiqueta de servicio del equipo y haga clic en **Submit (Enviar)**.

NOTA: Si no tiene la etiqueta de servicio, utilice la función de detección automática o busque de forma manual el modelo de su computadora.

- Haga clic en **Drivers and Downloads (Controladores y descargas)**.
- Haga clic en la ficha **Find it myself (Buscarlo yo mismo)**.
- Seleccione el sistema operativo instalado en el equipo.
- Desplácese hacia abajo en la página y seleccione el controlador de gráficos que desea instalar.
- Haga clic en **Download File (Descargar archivo)** para descargar el driver de gráficos de su computadora.
- Después de finalizar la descarga, vaya a la carpeta donde guardó el archivo del controlador de gráficos.
- Haga clic dos veces en el icono del archivo del controlador de gráficos y siga las instrucciones que aparecen en pantalla.

Controladores Intel HD Graphics

Compruebe si los controladores de gráficos Intel HD ya están instalados en el equipo.

NOTA: Haga clic en **Start (Inicio) > Control Panel (Panel de control) > Device Manager (Administrador de dispositivos)**.

o

Toque Buscar en Internet y en Windows, y escriba: **Device Manager**

Tabla 19. Controladores Intel HD Graphics

Antes de la instalación	Después de la instalación
<ul style="list-style-type: none"> ▼ Display adapters <ul style="list-style-type: none"> Microsoft Basic Display Adapter ▼ Sound, video and game controllers <ul style="list-style-type: none"> High Definition Audio Device High Definition Audio Device 	<ul style="list-style-type: none"> ▼ Display adapters <ul style="list-style-type: none"> Intel(R) HD Graphics 530

Controladores Intel Wi-Fi y Bluetooth

En el Administrador de dispositivos, compruebe si el controlador de la tarjeta de red está instalado. Instale las actualizaciones de drivers

- > Audio inputs and outputs
- > Bluetooth
- > Computer
- > Disk drives
- > Display adapters
- > Firmware
- > Human Interface Devices
- > Imaging devices
- > Keyboards
- > Memory technology devices
- > Mice and other pointing devices
- > Monitors
- ▼ Network adapters
 - Bluetooth Device (Personal Area Network)
 - Bluetooth Device (RFCOMM Protocol TDI)
 - Dell Wireless 1820 802.11ac
 - Intel(R) Ethernet Connection (2) I219-LM
- > Ports (COM & LPT)
- > Print queues
- > Processors
- > Security devices
- > Software devices
- > Sound, video and game controllers
- > Storage controllers
- > System devices
- > Universal Serial Bus controllers

de dell.com/support.

En el Administrador de dispositivos, compruebe si el driver de Bluetooth

está instalado. Instale las actualizaciones de drivers desde dell.com/support.

Descarga del controlador de Wi-Fi

1. Encienda el equipo.
2. Vaya a dell.com/support.
3. Haga clic en **Product Support (Soporte de producto)**, introduzca la etiqueta de servicio del equipo y haga clic en **Submit (Enviar)**.

NOTA: Si no tiene la etiqueta de servicio, utilice la función de detección automática o busque de forma manual el modelo de su equipo.

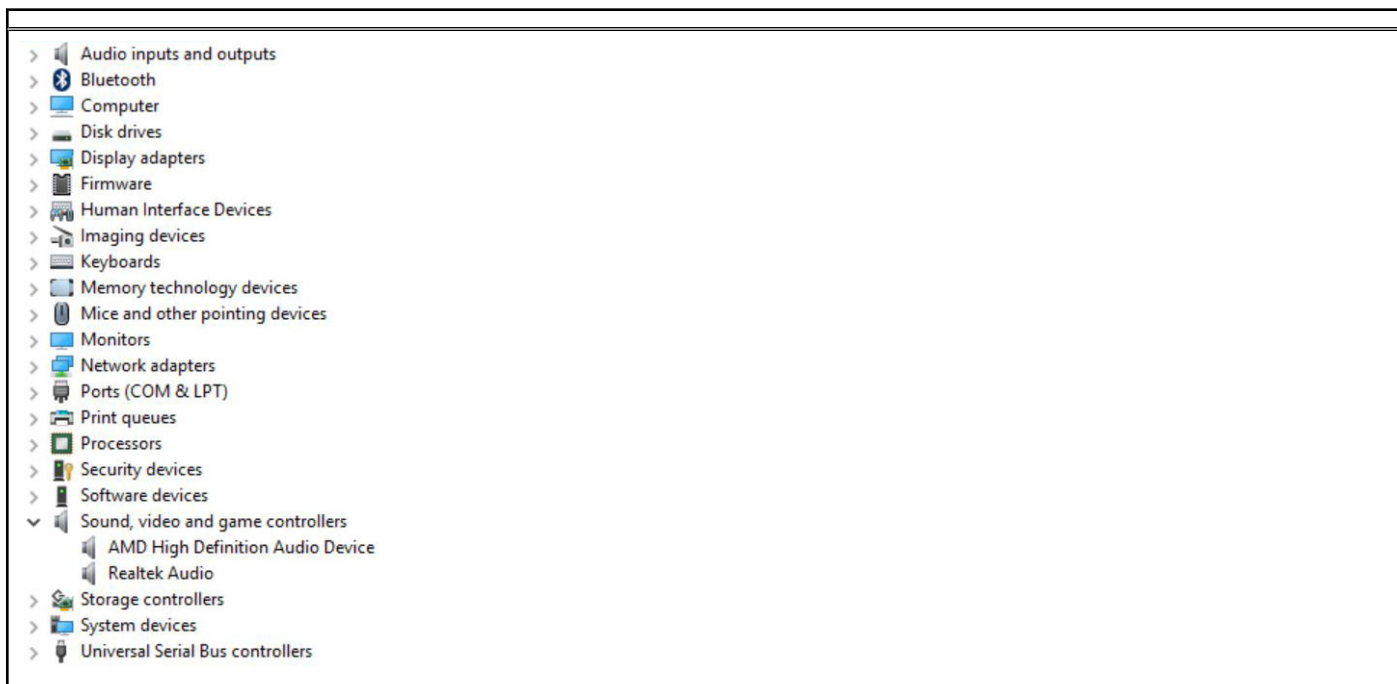
4. Haga clic en **Drivers & downloads (Controladores y descargas) > Find it myself (Buscarlo yo mismo)**.

- Desplácese por la página y amplíe **Red**.
- Haga clic en **Download (Descargar)** para descargar el controlador de Wi-Fi para su equipo.
- Después de finalizar la descarga, vaya a la carpeta donde guardó el archivo del controlador de Wi-Fi.
- Haga clic dos veces en el icono del archivo del controlador y siga las instrucciones que aparecen en pantalla.

Controladores de audio Realtek HD


Compruebe que los drivers de audio Realtek ya estén instalados en la computadora.

Tabla 20. Controladores de audio Realtek HD



Descarga del controlador de audio.

- Encienda el equipo.
- Vaya a **dell.com/support**.
- Haga clic en **Product support (Soporte de producto)**, introduzca la etiqueta de servicio de su equipo y haga clic en **Submit (Enviar)**.



 **NOTA:** Si no tiene la etiqueta de servicio, utilice la función de detección automática o busque de forma manual el modelo de su equipo.
- Haga clic en **Drivers & downloads (Drivers y descargas) > Find it myself (Buscarlo yo mismo)**.
- Desplácese por la página y amplíe **Audio**.
- Haga clic en **Download (Descargar)** para descargar el controlador de audio.
- Guarde el archivo y, una vez que se haya completado la descarga, vaya a la carpeta donde guardó el archivo del controlador de audio.
- Haga doble clic en el icono del archivo de controlador de audio y siga las instrucciones que aparecen en pantalla para instalar el controlador.

Obtención de ayuda y contacto con Dell

Recursos de autoayuda


Puede obtener información y ayuda sobre los productos y servicios de Dell mediante el uso de estos recursos de autoayuda en línea:


Tabla 21. Recursos de autoayuda

Recursos de autoayuda	Ubicación de recursos
Información sobre los productos y servicios de Dell	www.dell.com
Mi aplicación de Dell	
Sugerencias	
Comunicarse con Soporte	En la búsqueda de Windows, ingrese Contact Support y presione Entrar .
Ayuda en línea para el sistema operativo	www.dell.com/support/windows
Acceda a las soluciones principales, los diagnósticos, los controladores y las descargas, además de obtener más información sobre la computadora mediante videos, manuales y documentos.	La computadora Dell se identifica de manera única con una etiqueta de servicio o código de servicio rápido. Para ver recursos de soporte relevantes para su computadora Dell, ingrese la etiqueta de servicio o el código de servicio rápido en www.dell.com/support . Para obtener más información sobre cómo encontrar la etiqueta de servicio de la computadora, consulte Localizar la etiqueta de servicio en la computadora .
Artículos de la base de conocimientos de Dell para diferentes inquietudes sobre la computadora	<ol style="list-style-type: none"> 1. Vaya a www.dell.com/support. 2. En la barra de menú, en la parte superior de la página Soporte, seleccione Soporte > Base de conocimientos. 3. En el campo de búsqueda de la página Base de conocimientos, ingrese la palabra clave, el tema o el número de modelo y, a continuación, haga clic o toque el icono de búsqueda para ver los artículos relacionados.

Cómo ponerse en contacto con Dell

Para ponerse en contacto con Dell para tratar cuestiones relacionadas con las ventas, el soporte técnico o el servicio al cliente, consulte www.dell.com/contactdell.

 **NOTA:** Puesto que la disponibilidad varía en función del país/región y del producto, es posible que no pueda disponer de algunos servicios en su país/región.

 **NOTA:** Si no tiene una conexión a Internet activa, puede encontrar información de contacto en su factura de compra, en su albarán de entrega, en su recibo o en el catálogo de productos de Dell.

Historial de revisiones

Realiza un seguimiento de todas las actualizaciones que se realizan en el documento. Por lo general, incluye la fecha de cambio, el número de versión y una breve descripción de la modificación. Este registro ayuda a mantener la transparencia, la responsabilidad y un cronograma claro del progreso.

Tabla 22. Historial de revisiones

Revisión	Fecha	Descripción
A00	22-05-2018	Fecha de publicación original.
A03	10-9-2025	<ul style="list-style-type: none">• Tema de revisión agregado