


# OptiPlex XE3 小機型 (SFF)

## 設定和規格



<b>章 1: 設定您的電腦</b> .....	<b>4</b>
<b>章 2: 機箱</b> .....	<b>7</b>
前視圖.....	7
後視圖.....	7
<b>章 3: 系統規格</b> .....	<b>9</b>
實體系統尺寸.....	9
Chipset (晶片組).....	10
處理器.....	10
作業系統.....	10
記憶體.....	11
連接埠和連接器.....	11
通訊.....	12
影像.....	12
音效.....	13
存放時.....	13
電源供應器.....	14
Security (安全保護).....	14
環境.....	14
<b>章 4: 軟體</b> .....	<b>15</b>
下載驅動程式.....	15
下載晶片組驅動程式.....	15
Intel 晶片組驅動程式.....	15
下載圖形驅動程式.....	16
Intel HD 圖形驅動程式.....	16
Intel Wi-Fi 和藍芽驅動程式.....	17
下載 Wi-Fi 驅動程式.....	17
Realtek HD 音訊驅動程式.....	17
下載音效驅動程式.....	18
<b>章 5: 獲得幫助和聯絡 Dell 公司</b> .....	<b>19</b>

## 註、警示與警告

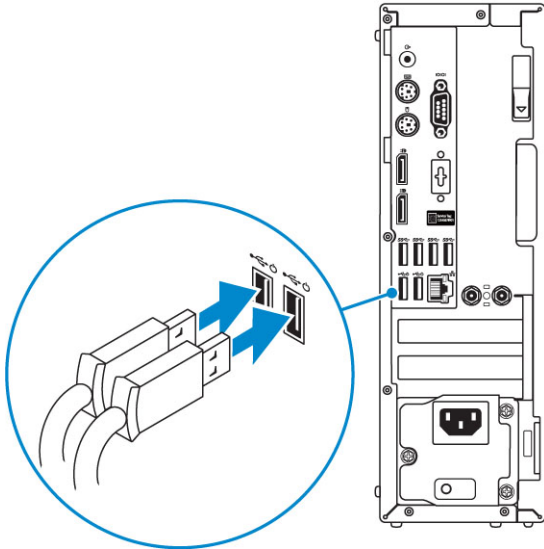
 **註:** 「註」表示可以幫助您更有效地使用產品的重要資訊。

 **警示:** 「警示」表示有可能會損壞硬體或導致資料遺失，並告訴您如何避免發生此類問題。

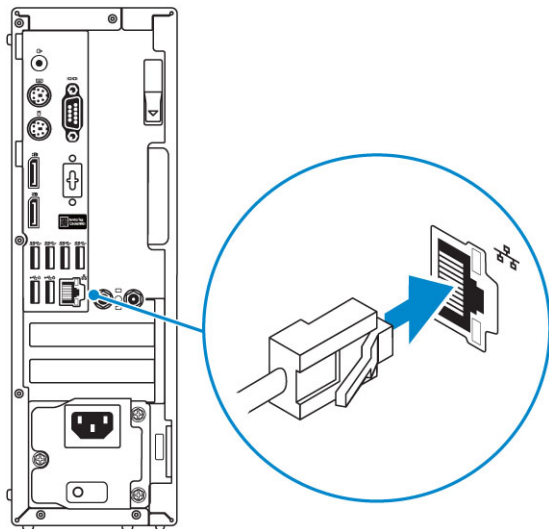
 **警告:** 「警告」表示可能的財產損失、人身傷害或死亡。

# 設定您的電腦

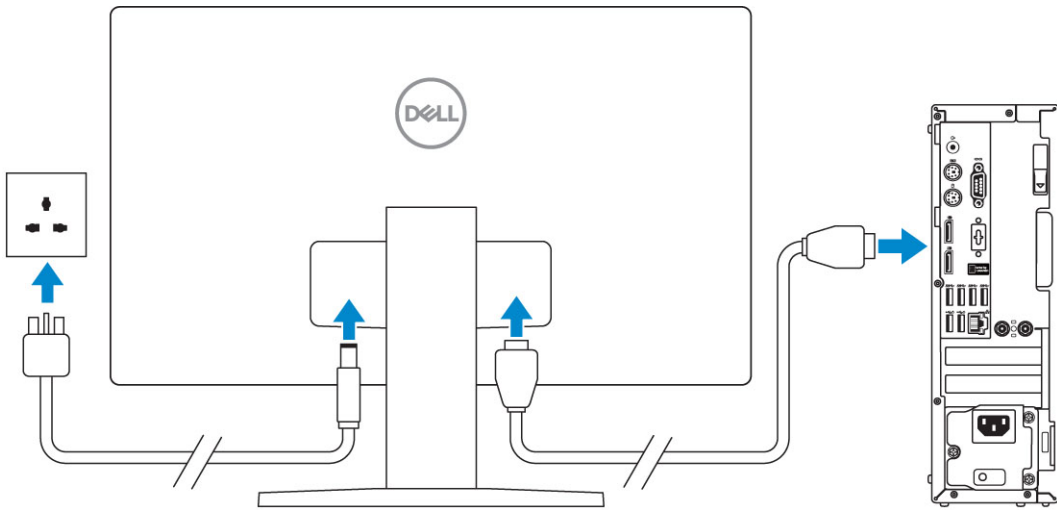
1. 連接鍵盤與滑鼠。



2. 使用網路線連線至您的網路，或連線至無線網路。

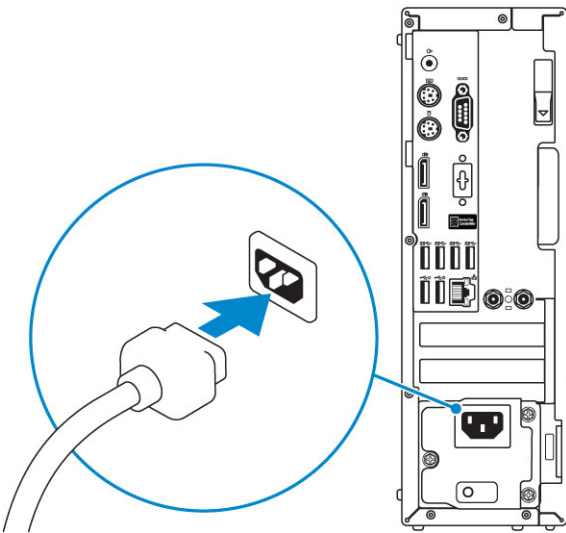


3. 連接顯示器

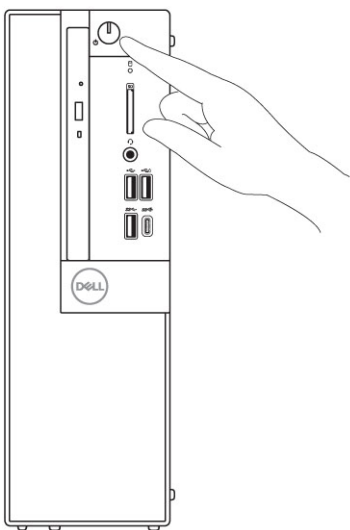


**i** 註: 如果您訂購的電腦具有獨立顯示卡, 電腦背板上的 HDMI 和顯示器連接埠會被蓋住。請將顯示器連接至獨立圖形卡。

4. 連接電源線。



5. 按下電源按鈕。

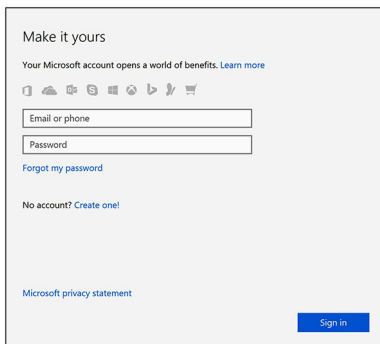


6. 依照畫面上的指示完成 Windows 設定。

- a. 連線至網路。



b. 登入您的 Microsoft 帳號或建立新帳號。



7. 找到 Dell 應用程式。

表 1. 找到 Dell 應用程式

	<p>註冊您的電腦</p>
	<p>Dell 說明與支援</p>
	<p>支援協助 — 檢查並更新您的電腦</p>

本章說明機箱的多個檢視畫面，連同連接埠和連接器，以及 FN 快速鍵組合的相關資訊。

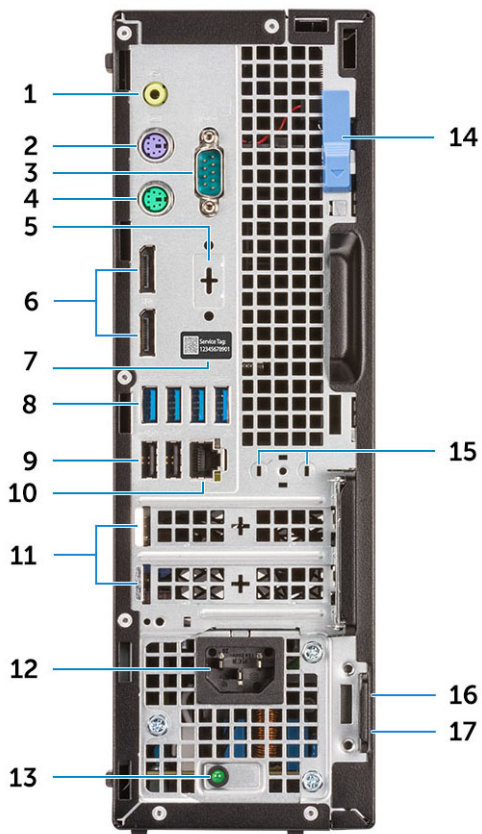
主題：

- 前視圖
- 後視圖

## 前視圖

1. 光碟機 (選配)
2. 電源按鈕與電源指示燈
3. 硬碟活動指示燈
4. 記憶卡讀卡機 (選配)
5. 耳機/通用音效插孔
6. USB 2.0 連接埠 (具備 PowerShare 功能) (支援電池充電功能)
7. USB 2.0 連接埠
8. USB 3.1 Gen 2 Type-C 連接埠 (具備 PowerShare 功能)
9. USB 3.1 第 1 代連接埠

## 後視圖



1. 信號線輸出連接埠
2. PS/2 鍵盤連接埠
3. 序列埠
4. PS/2 滑鼠連接埠
5. DisplayPort/HDMI 2.0b/VGA/USB Type-C 替代模式 (選配)
6. DisplayPort
7. 服務標籤
8. USB 3.1 第 1 代連接埠
9. USB 2.0 連接埠 (支援 SmartPower On)
10. 網路連接埠
11. 擴充卡插槽
12. 電源接頭連接埠
13. 電源供應器診斷指示燈
14. 釋放門鎖
15. 天線 SMA 連接器 (選配)
16. Kensington 安全纜線插槽
17. 掛鎖扣環

# 系統規格

**註：**提供的項目可能會因國家/地區而異。以下僅列出依法需隨附於電腦的零件規格。如需電腦組態的詳細資訊，請前往 Windows 作業系統的**說明及支援**，然後選取可檢視電腦相關資訊的選項。

## 主題：

- 實體系統尺寸
- Chipset (晶片組)
- 處理器
- 作業系統
- 記憶體
- 連接埠和連接器
- 通訊
- 影像
- 音效
- 存放時
- 電源供應器
- Security (安全保護)
- 環境

## 實體系統尺寸

表 2. 實體系統尺寸

機箱體積 (公升)	7.8
機箱重量 (公斤/磅)	11.57/5.26

表 3. 機箱尺寸

高 (公分/吋)	11.42/29
寬 (公分/吋)	3.65/9.26
深 (公分/吋)	11.50/29.2
出貨重量 (公斤/磅 - 含包裝材料)	15.09/6.86

表 4. 包裝參數

高 (公分/吋)	10.38/26.4
寬 (公分/吋)	19.2/48.7
深 (公分/吋)	15.5/39.4

# Chipset (晶片組)

表 5. 晶片組規格

類型	Intel Q370
晶片組的非揮發性記憶體	有
BIOS 組態 SPI (序列周邊裝置介面)	256 Mbit (32 MB), 位於晶片組上的 SPI_FLASH
可信賴平台模組 (獨立 TPM 已啟用)	24KB, 位於晶片組上的 TPM 2.0
韌體 TPM (獨立 TPM 已停用)	適用於特定國家/地區
NIC EEPROM	LOM 組態包含在 LOM e-fuse 中, 沒有專用 LOM EEPROM

## 處理器

全球標準產品 (GSP) 是從 Dell 關係產品劃分而出的系列, 其在全球各地的供應情形和同步轉換皆受到管理, 以確保世界各地均可購買相同平台。這讓客戶可減少在世界各地管理的組態數量, 進而降低成本。這也讓公司可在全球範圍上限制使用特定產品組態, 以便落實全球 IT 標準。Dell 客戶可取得以下指明的 GSP 處理器。

**i** 註: 處理器編號並非效能衡量指標。處理器供應情形可能隨時有變動, 且可能會因國家/地區不同而有所差異。

表 6. 處理器規格

類型	UMA 顯示卡
Intel Core i3-8100 (4 核心/6 MB/4 T/3.6 GHz/65 W)	Intel UHD 630 Graphics (內建於 CPU)
Intel Core i3-8300 (4 核心/8 MB/4 T/3.7 GHz/65 W)	Intel UHD 630 Graphics (內建於 CPU)
Intel Core i5-8400 (6 核心/9 MB/6 T/最高 4.0 GHz/65 W)	Intel UHD 630 Graphics (內建於 CPU)
Intel Core i5-8500 (6 核心/9 MB/6 T/最高 4.1 GHz/65 W)	Intel UHD 630 Graphics (內建於 CPU)
Intel Core i5-8600 (6 核心/9 MB/6 T/最高 4.3 GHz/65 W)	Intel UHD 630 Graphics (內建於 CPU)
Intel Core i7-8700 (6 核心/12 MB/12 T/最高 4.6 GHz/65 W)	Intel UHD 630 Graphics (內建於 CPU)
Intel Celeron-G4900 (2 核心/2 MB/最高 3.1 GHz/54 W)	Intel UHD 610 Graphics (內建於 CPU)
Intel Celeron-G4920 (2 核心/2 MB/最高 3.2 GHz/54 W)	Intel UHD 610 Graphics (內建於 CPU)
Intel Pentium 黃金級 G5400 (2 核心/4 MB/最高 3.7 GHz/54 W)	Intel UHD 610 Graphics (內建於 CPU)
Intel Pentium 黃金級 G5500 (2 核心/4 MB/最高 3.8 GHz/54 W)	Intel UHD 610 Graphics (內建於 CPU)
Intel Pentium 黃金級 G5600 (2 核心/4 MB/最高 3.9 GHz/54 W)	Intel UHD 610 Graphics (內建於 CPU)

## 作業系統

您的 OptiPlex XE3 支援下列作業系統：

- Windows 11 家用版 (64 位元)
- Windows 11 Home National Academic (64 位元)
- Windows 11 專業版 (64 位元)
- Windows 11 Pro National Academic (64 位元)

- Windows 10 家用版 (64 位元)
- Windows 10 Home National Academic (64 位元)
- Windows 10 專業版 (64 位元)
- Windows 10 專業版 National Academic (64 位元)
- Ubuntu 16.04 LTS , 64 位元
- Neokylin 6.0 (僅限中國)

## 記憶體

表 7. 記憶體規格

最小記憶體組態	4 GB
最大記憶體組態	64 GB
插槽數量	4 個 DIMM 插槽
每個插槽支援的最大記憶體	32 GB
記憶體選項	<ul style="list-style-type: none"> <li>• 4 GB – 1 個 4 GB</li> <li>• 8 GB - 1 個 8 GB</li> <li>• 8 GB - 2 個 4 GB</li> <li>• 16 GB - 2 個 8 GB</li> <li>• 16 GB - 1 個 16 GB</li> <li>• 32 GB – 2 條 16 GB</li> <li>• 64 GB – 2 條 32 GB</li> </ul>
類型	DDR4 DRAM 非 ECC 記憶體
速度	2666 MHz (在 i3、Pentium、Celeron 處理器上會以 2400 MHz 速度執行)

## 連接埠和連接器

表 8. 連接埠和連接器

記憶卡讀卡器	SD 4.0 記憶卡讀卡機 (選配)
USB	<ul style="list-style-type: none"> <li>• USB 2.0 連接埠 (支援 Smart Power On) (背面)</li> <li>• 四個 USB 3.1 Gen 1 連接埠 (背面)</li> <li>• 一個 USB 2.0 連接埠 (正面)</li> <li>• USB 2.0 連接埠 (具備 PowerShare 功能) (正面)</li> <li>• USB 3.1 Gen 1 連接埠 (正面)</li> <li>• USB 3.1 Gen 2 連接埠 (具備 PowerShare 功能) (正面)</li> </ul>
Security (安全保護)	Kensington 防盜鎖孔
音效	<ul style="list-style-type: none"> <li>• 通用音效插孔</li> <li>• 一個信號線輸出連接埠</li> </ul>
影像	<ul style="list-style-type: none"> <li>• 兩個 DisplayPort</li> <li>• HDMI 2.0、DP、VGA、USB Type C (含 DP Alt 模式) (選配)</li> </ul>
網路卡	一個 RJ-45 (10/100/1000) 連接器
序列埠	一個序列埠 (選配)

# 通訊

表 9. 通訊

網路卡	Intel i219-LM Gigabit1 乙太網路 LAN 10/100/1000 (遠端喚醒、PXE 及支援) Intel 10/100/1000 PCIe Gigabit 網路卡 (選配)
Wireless (無線)	<ul style="list-style-type: none"> <li>• Qualcomm QCA61x4A 雙頻 2x2 802.11ac Wireless 含 MU-MIMO + 藍牙 4.2</li> <li>• Intel Wireless-AC 9560、雙頻 2x2 802.11ac Wi-Fi 含 MU-MIMO + 藍牙 5</li> <li>• 內建無線天線</li> <li>• 外接式無線連接器和天線</li> <li>• 支援 802.11n 與 802.11ac 無線 NIC</li> </ul>

# 影像

表 10. 影像

控制器	類型	CPU 相依性	圖形記憶體類型	容量	外接式顯示器支援	最大分辨率
Intel HD 630 圖形	UMA	第 8 代 Intel Core 處理器 <ul style="list-style-type: none"> <li>• Intel Core i3-8100</li> <li>• Intel Core i3-8300</li> <li>• Intel Core i5-8400</li> <li>• Intel Core i5-8500</li> <li>• Intel Core i5-8600</li> <li>• Intel Core i7-8700</li> </ul>	內建於 CPU	共用系統記憶體	DisplayPort 1.2 多種視訊選項 (VGA、DP1.2、HDMI 2.0 及 USB Type-C Alt Mode)	VGA : 2048x1536 (60 Hz) DisplayPort : 4096x2304 (60 Hz) HDMI : 1920x1080 (60 Hz)
顯示卡控制器	UMA	第 8 代 Intel Core 處理器 <ul style="list-style-type: none"> <li>• Intel Celeron-G4900</li> <li>• Intel Celeron-G4920</li> <li>• Intel Pentium 黃金級 G5400</li> <li>• Intel Pentium 黃金級 G5500</li> <li>• Intel Pentium 黃金級 G5600</li> </ul>	內建於 CPU	共用系統記憶體	DisplayPort 1.2 多種視訊選項 (VGA、DP1.2、HDMI 2.0 及 USB Type-C Alt Mode)	VGA : 2048x1536 (60 Hz) DisplayPort : 4096x2304 (60 Hz) HDMI : 1920x1080 (60 Hz)
AMD Radeon R5 430	分離式	N/A	GDDR5	2 GB	DisplayPort 1.2 多種視訊選項 (VGA、DP1.2、HDMI 2.0 及 USB Type-C Alt Mode)	VGA : 2048x1536 (60 Hz) DisplayPort : 4096x2304 (60 Hz) HDMI : 1920x1080 (60 Hz)
NVIDIA GeForce GT 730	分離式	N/A	GDDR5	2 GB	DisplayPort 1.2 多種視訊選項 (VGA、DP1.2、HDMI 2.0 及 USB	VGA : 2048x1536 (60 Hz) DisplayPort : 4096x2304 (60 Hz)

表 10. 影像 (續)

控制器	類型	CPU 相依性	圖形記憶體類型	容量	外接式顯示器支援	最大分辨率
					Type-C Alt Mode)	HDMI : 1920x1080 (60 Hz)
AMD Radeon RX 550	分離式	N/A	GDDR5	4GB	DisplayPort 1.2 多種視訊選項 (VGA、DP1.2、HDMI 2.0 及 USB Type-C Alt Mode)	VGA : 2048x1536 (60 Hz) DisplayPort : 4096x2304 (60 Hz) HDMI : 1920x1080 (60 Hz)
雙 AMD Radeon R5 430	分離式	N/A	GDDR5	2 GB	DisplayPort 1.2 多種視訊選項 (VGA、DP1.2、HDMI 2.0 及 USB Type-C Alt Mode)	VGA : 2048x1536 (60 Hz) DisplayPort : 4096x2304 (60 Hz) HDMI : 1920x1080 (60 Hz)

## 音效

表 11. 音效規格

控制器	Realtek ALC3234
類型	內建式
喇叭	內建商用喇叭 (單聲道)
介面	<ul style="list-style-type: none"> <li>● AC511 Sound Bar (選配)</li> <li>● 支援 Microsoft PlayReady3</li> <li>● 多重串流音訊支援</li> <li>● 立體聲耳機 / 麥克風組合</li> </ul>
內置揚聲器放大器	每個聲道 2 W (RMS)

## 存放時

表 12. 儲存裝置規格

類型	規格尺寸	介面	容量
固態硬碟 (SSD)	M.2 2280/2230	<ul style="list-style-type: none"> <li>● SATA AHCI , 最高 6 Gbps</li> <li>● PCIe 3 x4 NVME , 最高 32 Gbps</li> </ul>	最高 512 GB
硬碟 (HDD)	2.5 和 3.5 吋	SATA AHCI , 最高 6 Gbps	最大 2 TB (5400/7200 RPM)
固態混合硬碟	一個 2.5 吋	SATA AHCI , 最高 6 Gbps	2.5 吋 1 TB (5400 RPM)
光碟機	1 台薄型光碟機	SATA AHCI , 最高 6 Gbps	

表 12. 儲存裝置規格 (續)

類型	規格尺寸	介面	容量
Intel Optane 記憶體	2.5 和 3.5 吋		最大 2 TB (5400/7200 RPM)

## 電源供應器

表 13. 電源供應器

輸入電壓	90-264 VAC , 47 Hz-63 Hz
輸入電流 (最大值)	4.2 A/2.1 A

## Security (安全保護)

表 14. Security (安全保護)

規格	Optiplex XE3 小機型 (SFF)
<ul style="list-style-type: none"> <li>可信賴平台模組 (獨立 TPM 已啟用)</li> <li>獨立 TPM 已停用</li> </ul>	內建於主機板上
纜線盒	可選
外殼侵入切換開關	Standard (標準)
Dell 智慧卡鍵盤	可選
機箱防盜鎖孔及鎖環支援	Standard (標準)

<sup>1</sup> 部分國家/地區無法使用 TPM。

## 環境


 註: 如需 Dell 環境特點的詳細資訊, 請前往環境特性部分。請參考您所在特定地區的供應情形。

表 15. 環境


節能的電源供應器	Standard (標準)
無 BFR/PVC 機箱	無
垂直方向包裝支援	有
可回收包裝	有
多件包裝	選配 (僅限美國)

主題：

- 下載驅動程式
- 下載晶片組驅動程式
- 下載圖形驅動程式
- Intel Wi-Fi 和藍芽驅動程式。
- Realtek HD 音訊驅動程式

## 下載驅動程式


1. 開啟電腦。
2. 前往 [Dell.com/support](https://Dell.com/support)。
3. 按一下 **Product Support (產品支援)**，輸入您電腦的服務標籤，然後按一下 **Submit (提交)**。

 **註:** 如果您沒有維修標籤，請使用自動偵測功能或手動瀏覽您的電腦型號。

4. 按一下 **Drivers and Downloads (驅動程式與下載)**。
5. 選擇您的電腦上安裝的作業系統。
6. 向下捲動頁面，然後選取要安裝的驅動程式。
7. 按一下 **Download File (下載檔案)** 以下載電腦的驅動程式。
8. 下載完成後，瀏覽至您儲存驅動程式檔案的資料夾。
9. 連按兩下驅動程式檔案圖示，然後依照畫面上的指示進行。

## 下載晶片組驅動程式


1. 開啟電腦。
2. 前往 [Dell.com/support](https://Dell.com/support)。
3. 按一下 **產品支援**，輸入您電腦的維修標籤，然後按一下 **提交**。

 **註:** 如果您沒有維修標籤，請使用自動偵測功能或手動瀏覽您的電腦型號。

4. 按一下 **驅動程式與下載**。
5. 選擇您電腦中安裝的作業系統。
6. 向下捲動頁面，展開**晶片組**，並選取您的晶片組驅動程式。
7. 按一下 **下載檔案** 以下載您電腦最新版本的晶片組驅動程式。
8. 下載完成後，導覽至儲存驅動程式檔案的資料夾。
9. 連按兩下晶片組驅動程式檔案圖示，然後依照畫面上的指示進行。

## Intel 晶片組驅動程式

驗證是否已在電腦中安裝 Intel 晶片組驅動程式。

 **註:** 按一下**開始 > 控制台 > 裝置管理員**

或

在 [搜尋網路與 Windows] 中，輸入 **Device Manager**

表 16. Intel 晶片組驅動程式

安裝前	安裝後
<ul style="list-style-type: none"> <li>Other devices               <ul style="list-style-type: none"> <li>PCI Data Acquisition and Signal Processing Controller</li> <li>PCI Device</li> <li>PCI Memory Controller</li> <li>PCI Simple Communications Controller</li> <li>SMBus Controller</li> <li>Unknown device</li> </ul> </li> <li>System devices               <ul style="list-style-type: none"> <li>ACPI Fan</li> <li>ACPI Fan</li> <li>ACPI Fan</li> <li>ACPI Fan</li> <li>ACPI Fan</li> <li>ACPI Fixed Feature Button</li> <li>ACPI Power Button</li> <li>ACPI Processor Aggregator</li> <li>ACPI Thermal Zone</li> <li>ACPI Thermal Zone</li> <li>Composite Bus Enumerator</li> <li>High Definition Audio Controller</li> <li>High precision event timer</li> <li>Intel(R) Power Engine Plug-in</li> <li>Legacy device</li> <li>Microsoft ACPI-Compliant Embedded Controller</li> <li>Microsoft ACPI-Compliant System</li> <li>Microsoft System Management BIOS Driver</li> <li>Microsoft UEFI-Compliant System</li> <li>Microsoft Virtual Drive Enumerator</li> <li>Microsoft Windows Management Interface for ACPI</li> <li>Microsoft Windows Management Interface for ACPI</li> <li>NDIS Virtual Network Adapter Enumerator</li> <li>Numeric data processor</li> <li>PCI Express Root Complex</li> <li>PCI Express Root Port</li> <li>PCI Express Root Port</li> <li>PCI Express Root Port</li> <li>PCI standard host CPU bridge</li> <li>PCI standard ISA bridge</li> <li>Plug and Play Software Device Enumerator</li> <li>Programmable interrupt controller</li> <li>Remote Desktop Device Redirector Bus</li> <li>System CMOS/real time clock</li> <li>System timer</li> <li>UMBus Root Bus Enumerator</li> </ul> </li> </ul>	<ul style="list-style-type: none"> <li>System devices               <ul style="list-style-type: none"> <li>ACPI Fan</li> <li>ACPI Fan</li> <li>ACPI Fan</li> <li>ACPI Fan</li> <li>ACPI Fan</li> <li>ACPI Fixed Feature Button</li> <li>ACPI Power Button</li> <li>ACPI Processor Aggregator</li> <li>ACPI Thermal Zone</li> <li>ACPI Thermal Zone</li> <li>Composite Bus Enumerator</li> <li>High Definition Audio Controller</li> <li>High precision event timer</li> <li>Intel(R) 100 Series/C230 Series Chipset Family LPC Controller - A143</li> <li>Intel(R) 100 Series/C230 Series Chipset Family PCI Express Root Port #7 - A116</li> <li>Intel(R) 100 Series/C230 Series Chipset Family PCI Express Root Port #6 - A115</li> <li>Intel(R) 100 Series/C230 Series Chipset Family PCI Express Root Port #5 - A114</li> <li>Intel(R) 100 Series/C230 Series Chipset Family PMC - A121</li> <li>Intel(R) 100 Series/C230 Series Chipset Family SMBus - A123</li> <li>Intel(R) 100 Series/C230 Series Chipset Family Thermal subsystem - A131</li> </ul> </li> </ul>

## 下載圖形驅動程式

1. 開啟電腦
2. 前往 [Dell.com/support](https://www.dell.com/support)。
3. 按一下 **產品支援**，輸入您電腦的服務標籤，然後按一下 **提交**。  
 ⓘ **註:** 如果您沒有維修標籤，請使用自動偵測功能或手動瀏覽您的電腦型號。
4. 按一下 **驅動程式與下載**。
5. 按一下 **Find it myself (自行尋找)** 標籤。
6. 選擇您的電腦上安裝的作業系統。
7. 向下捲動頁面，然後選取安裝的圖形驅動程式。
8. 按一下 **下載檔案** 以下載您電腦的圖形驅動程式。
9. 下載完成後，導覽至儲存圖形驅動程式檔案的資料夾。
10. 連按兩下圖形驅動程式檔案圖示，然後依照畫面上的指示進行。

## Intel HD 圖形驅動程式

驗證是否已在電腦中安裝 Intel HD 圖形驅動程式。

ⓘ **註:** 按一下 **開始** > **控制台** > **裝置管理員**。

或

輕觸 [搜尋網路與 Windows] 並輸入 **Device Manager**

表 17. Intel HD 圖形驅動程式

安裝前	安裝後
<ul style="list-style-type: none"> <li>▼ Display adapters                             <ul style="list-style-type: none"> <li>Microsoft Basic Display Adapter</li> </ul> </li> <li>▼ Sound, video and game controllers                             <ul style="list-style-type: none"> <li>High Definition Audio Device</li> <li>High Definition Audio Device</li> </ul> </li> </ul>	<ul style="list-style-type: none"> <li>▼ Display adapters                             <ul style="list-style-type: none"> <li>Intel(R) HD Graphics 530</li> </ul> </li> </ul>

## Intel Wi-Fi 和藍芽驅動程式。

在裝置管理員中，請檢查網路卡驅動程式是否已安裝。自 [dell.com/support](http://dell.com/support) 安裝驅動程式更新。

- > Audio inputs and outputs
- > Bluetooth
- > Computer
- > Disk drives
- > Display adapters
- > Firmware
- > Human Interface Devices
- > Imaging devices
- > Keyboards
- > Memory technology devices
- > Mice and other pointing devices
- > Monitors
- ▼ Network adapters
  - Bluetooth Device (Personal Area Network)
  - Bluetooth Device (RFCOMM Protocol TDI)
  - Dell Wireless 1820 802.11ac
  - Intel(R) Ethernet Connection (2) I219-LM
- > Ports (COM & LPT)
- > Print queues
- > Processors
- > Security devices
- > Software devices
- > Sound, video and game controllers
- > Storage controllers
- > System devices
- > Universal Serial Bus controllers

請在 [裝置管理員] 中確認是否已安裝藍芽驅動程式。自 [dell.com/support](http://dell.com/support) 安裝驅動程式更新。

新。

## 下載 Wi-Fi 驅動程式

1. 開啟您的電腦。
2. 移至 [dell.com/support](http://dell.com/support)。
3. 按一下 **產品支援**，輸入您電腦的服務標籤，然後按一下 **提交**。  
 ⓘ 註: 如果您沒有服務標籤，請使用自動偵測功能或手動瀏覽您的電腦型號。
4. 按一下 **Drivers & downloads (驅動程式與下載)** > **Find it myself (自行尋找)**。
5. 向下捲動頁面，並展開 **網路**。
6. 按一下 **下載** 以下載您電腦的 Wi-Fi 驅動程式。
7. 下載完成後，導覽至儲存 Wi-Fi 驅動程式檔的資料夾。
8. 連按兩下驅動程式檔案圖示，然後依照畫面上的指示進行。

## Realtek HD 音訊驅動程式

驗證是否已在電腦中安裝 Realtek 音訊驅動程式。

表 18. Realtek HD 音訊驅動程式



## 下載音效驅動程式

1. 開啟您的電腦。
2. 移至 [dell.com/support](http://dell.com/support)。
3. 按一下 **產品支援**，輸入您電腦的服務標籤，然後按一下 **提交**。  
**i** 註: 如果您沒有服務標籤，請使用自動偵測功能或手動瀏覽您的電腦型號。
4. 按一下 **驅動程式與下載 > 自行尋找**。
5. 向下捲動頁面，並展開 **音效**。
6. 按一下 **下載** 以下載音訊驅動程式。
7. 儲存檔案，下載完成後，導覽至儲存音訊驅動程式檔案的資料夾。
8. 連按兩下音訊驅動程式檔案圖示，然後依照畫面上的指示安裝驅動程式。

## 獲得幫助和聯絡 Dell 公司

### 自助資源


您可以透過下列自助資源取得 Dell 產品和服務的資訊和協助。


表 19. 自助資源

自助資源	資源位置
有關 Dell 產品和服務的資訊	<a href="http://www.dell.com">www.dell.com</a>
My Dell 應用程式	
秘訣	
連絡支援	在 Windows 搜尋中，輸入 Contact Support，然後按下 Enter 鍵。
作業系統的線上說明	<a href="http://www.dell.com/support/windows">www.dell.com/support/windows</a>
取得熱門解決方案、診斷程式、驅動程式及下載項目，並透過影片、手冊及文件深入瞭解您的電腦。	您的 Dell 電腦可透過唯一的產品服務編號或快速服務代碼加以識別。若要查看 Dell 電腦的相關支援資源，請在 <a href="http://www.dell.com/support">www.dell.com/support</a> 輸入產品服務編號或快速服務代碼。 如需如何尋找電腦之產品服務編號的詳細資訊，請參閱 <a href="#">找出電腦的產品服務編號</a> 。
Dell 知識庫的文章為您解答各種不同的電腦疑問。	<ol style="list-style-type: none"> <li>請前往 <a href="http://www.dell.com/support">www.dell.com/support</a>。</li> <li>在「支援」頁面頂端的功能表列中，選取 <b>支援 &gt; 知識庫</b>。</li> <li>在「知識庫」頁面的搜尋欄位中，輸入關鍵字、主題或型號，然後按一下或輕觸搜尋圖示，以查看相關文章。</li> </ol>

### 與 Dell 公司聯絡

若因銷售、技術支援或客戶服務問題要聯絡 Dell 公司，請參閱 [www.dell.com/contactdell](http://www.dell.com/contactdell)。

 **註:** 提供的服務因國家/地區和產品而異，您的所在國家/地區可能不會提供某些服務。

 **註:** 如果您沒有作用中的網際網路連線，您可以在購買發票、包裝單、帳單或 Dell 產品目錄中找到連絡資訊。