

# OptiPlex XE3 med liten formfaktor

## Konfiguration och specifikationer

OBS! Detta innehåll har översatts med hjälp av artificiell intelligens (AI). Det kan innehålla fel och tillhandahålls "i befintligt skick" utan någon garanti av något som helst slag. Gå till den engelska versionen om du vill se originaltexten. Kontakta Dell på [Dell.Translation.Feedback@dell.com](mailto:Dell.Translation.Feedback@dell.com) om du har frågor om innehållet.

<b>Kapitel 1: Konfigurera datorn.....</b>	<b>4</b>
<b>Kapitel 2: Chassit.....</b>	<b>7</b>
Vy framifrån.....	7
Vy bakifrån.....	7
<b>Kapitel 3: Systemspecifikationer.....</b>	<b>9</b>
Fysiska systemmått.....	9
Kretsuppsättning.....	10
Processor.....	10
Operativsystem.....	10
Minne.....	11
Portar och kontakter.....	11
Kommunikation.....	12
Video.....	12
Ljud.....	13
Förvaring.....	14
Strömförsörjning.....	14
Security (säkerhet).....	14
Miljö.....	14
<b>Kapitel 4: Programvara.....</b>	<b>16</b>
Hämta drivrutiner.....	16
Hämta drivrutinen för kretsuppsättning.....	16
Drivrutiner för Intel kretsuppsättningar.....	16
Hämta drivrutiner för grafikkort.....	17
Drivrutiner för Intel HD-grafik.....	17
Intel Wi-Fi- och Bluetooth-drivrutiner.....	18
Hämta Wi-Fi-drivrutinen.....	18
Realtek HD-ljuddrivrutiner.....	18
Hämta ljuddrivrutinen.....	19
<b>Kapitel 5: Få hjälp och kontakta Dell.....</b>	<b>20</b>
<b>Kapitel 6: Versionshistorik.....</b>	<b>21</b>

## Anmärkningar, försiktighetsbeaktanden och varningar

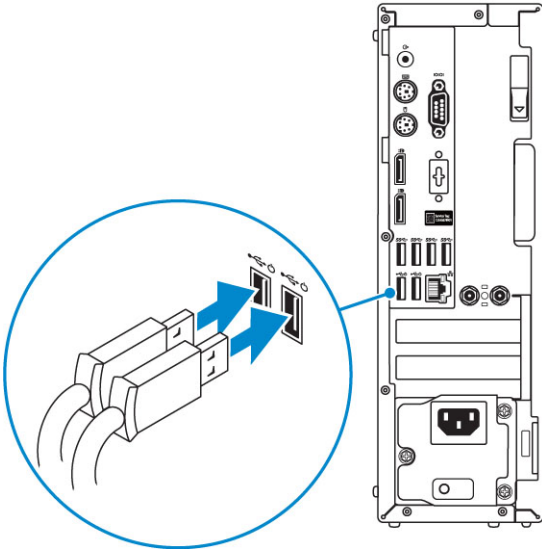
 **OBS:** OBS innehåller viktig information som hjälper dig att få ut det mesta av produkten.

 **CAUTION: VIKTIGT anger antingen risk för skada på maskinvara eller förlust av data och förklarar hur du kan undvika problemet.**

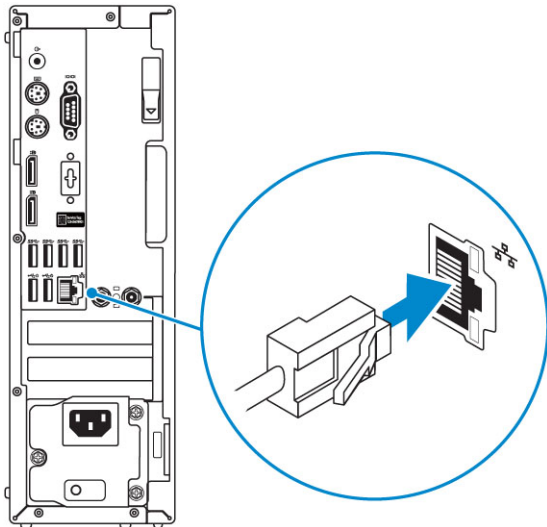
 **WARNING: En WARNING visar på en potentiell risk för egendoms-, personsador eller dödsfall.**

# Konfigurera datorn

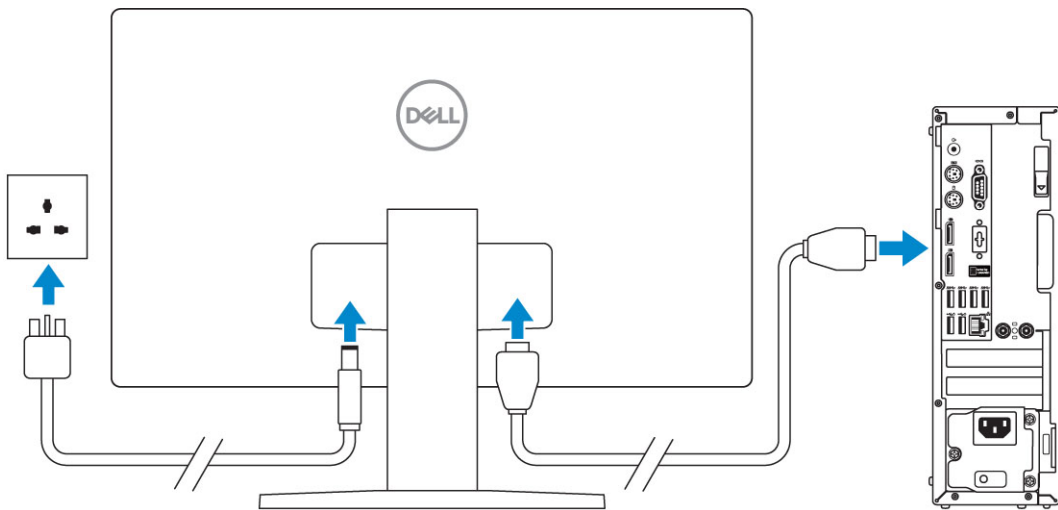
1. Anslut tangentbordet och musen.



2. Anslut till nätverket med en kabel eller anslut till ett trådlöst nätverk.

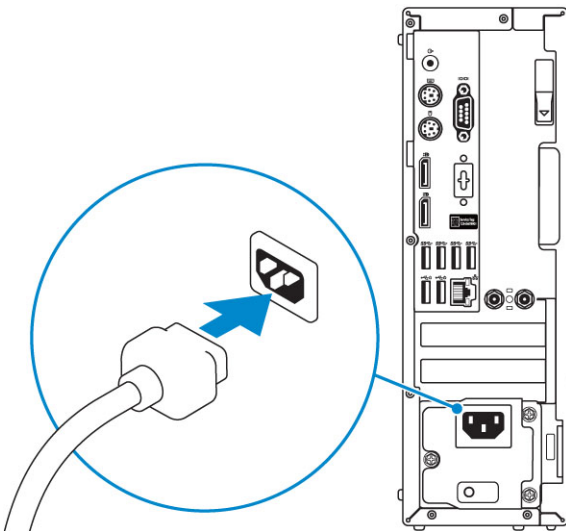


3. Anslut bildskärmen.

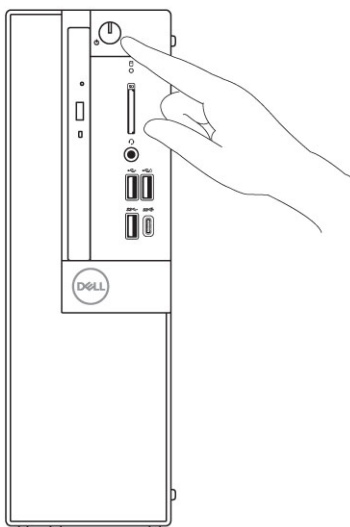


**i** **OBS:** Om du beställde datorn med ett separat grafikkort är HDMI- och skärmsportarna på baksidan av datorn övertäckta. Anslut skärmen till det separata grafikkortet.

4. Anslut strömkabeln.

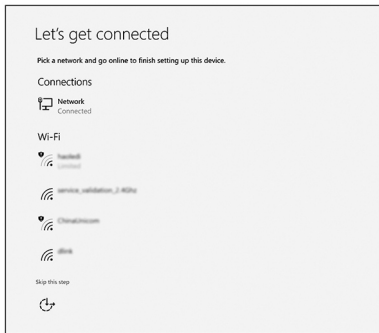


5. Tryck på strömbrytaren.

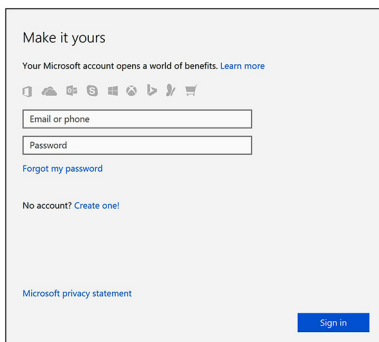


6. Följ instruktionerna på skärmen för att fullborda konfigureringen av Windows.

a. Anslut till ett nätverk.



b. Logga in till ditt Microsoft-konto eller skapa ett nytt konto.



7. Hitta Dell-appar.

**Tabell 1. Hitta Dell-appar**

	<p>Registrera datorn</p>
	<p>Dell Hjälp &amp; Support</p>
	<p>SupportAssist – Kontrollera och uppdatera datorn</p>

# Chassit

I det här kapitlet visar flera chassibilder tillsammans med portar och kontakter och förklarar dessutom FN snabbtangentskombinationer.

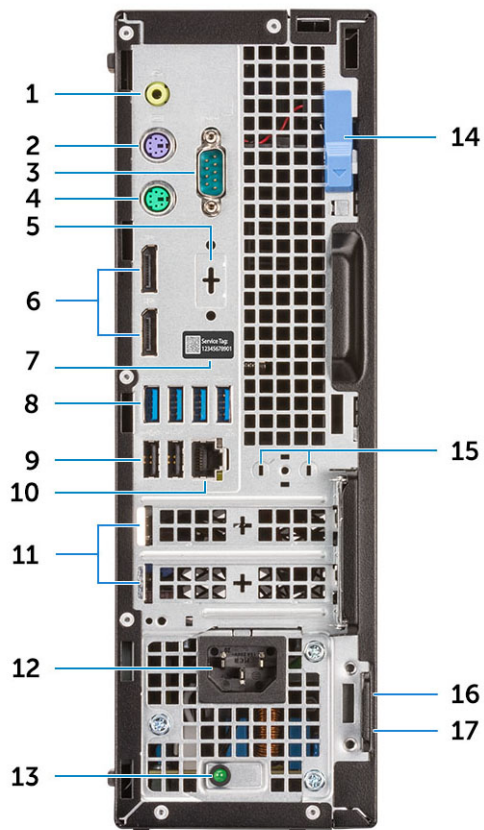
## Ämnen:

- [Vy framifrån](#)
- [Vy bakifrån](#)

## Vy framifrån

1. Optisk enhet (tillval)
2. Strömbrytare och nätindikator
3. Hårddiskens aktivitetsljus
4. Minneskortläsare (tillval)
5. Headset/universell ljuduttagsport
6. USB 2.0-port med PowerShare (stöd för batteriladdningsfunktion)
7. USB 2.0-port
8. USB 3.1 Gen 2 Type-C-port med PowerShare
9. USB 3.1-port Gen 1

## Vy bakifrån



1. Utgångsport
2. PS/2-tangentbordsport
3. Seriell port
4. PS/2-musport
5. DisplayPort/HDMI 2.0b/VGA/USB typ C alternativt läge (tillval)
6. DisplayPortar
7. Service tag
8. USB 3.1 Gen 1-portar
9. USB 2.0-portar (stöder SmartPower On)
10. Nätverksport
11. Kortplatser för expansionskort
12. Port för nätanslutning
13. Diagnostiklampa för strömförsörjning
14. Frigörings spärr
15. Antenn-SMA-kontakter (tillval)
16. Kensington-säkerhetskabeluttag
17. Hänglåsring

# Systemspecifikationer

**i** **OBS:** Erbjudanden kan variera beroende på region. Följande specifikationer är endast vad som enligt lag måste levereras med datorn. För mer information om konfigurationen av datorn, se **Hjälp och support** i operativsystemet Windows och välj alternativet för att visa information om datorn.

## Ämnen:

- Fysiska systemmått
- Kretsupsättning
- Processor
- Operativsystem
- Minne
- Portar och kontakter
- Kommunikation
- Video
- Ljud
- Förvaring
- Strömförsörjning
- Security (säkerhet)
- Miljö

## Fysiska systemmått

**Tabell 2. Fysiska systemmått**

Chassivolym (liter)	7,8
Chassivikt (lb / kg)	11,57/5,26

**Tabell 3. Chassits mått**

Höjd (tum/cm)	11,42/29
Bredd (tum/cm)	3,65/9,26
Djup (tum/cm)	11,50/29,2
Leveransvikt (pund/kilo - inklusive förpackningsmaterial)	15,09/6,86

**Tabell 4. Förpackningsparametrar**

Höjd (tum/cm)	10,38/26,4
Bredd (tum/cm)	19,2/48,7
Djup (tum/cm)	15,5/39,4

# Kretsupsättning

Tabell 5. Specifikationer för kretsupsättning

Typ	Intel Q370
Icke-flyktigt minne på chipset	Ja
BIOS-konfiguration SPI (Serial Peripheral Interface)	256 Mbit (32 MB) som sitter vid SPI_FLASH på kretsupsättningen
Betrodd plattformsmodul (separat TPM aktiverad)	24 KB finns på TPM 2.0 på kretsupsättningen
Inbyggd TPM (separat TPM inaktiverad)	Tillgänglig i utvalda länder
NIC EEPROM	LOM-konfiguration finns i LOM e-säkring - ingen dedikerad LOM EEPROM

## Processor

Global Standard Products (GSP) är en delmängd av Dells relationsprodukter som hanteras för tillgänglighet och synkroniserade övergångar över hela världen. De ser till att samma plattform är tillgänglig för köp globalt. Detta gör att kunderna kan minska antalet konfigurationer som hanteras globalt, vilket minskar deras kostnader. De gör det också möjligt för företagen att genomföra globala IT-standarder genom att låsa sig i specifika produktkonfigurationer över hela världen. Följande GSP-processorer som anges nedan kommer att göras tillgängliga för Dells kunder.

 **OBS:** Processornumren är inte ett mått på prestanda. Processorns tillgänglighet kan ändras och kan variera beroende på region/land.

Tabell 6. Processorspecifikationer

Typ	UMA Graphics
Intel Core i3-7100 (DC/6 MB/4 T/3,6 GHz/65 W)	Intel UHD 630-grafik integrerad i processorn
Intel Core i3-6100 (DC/8 MB/4 T/3,7 GHz/65 W)	Intel UHD 630-grafik integrerad i processorn
Intel Core i5-8400 (6 kärnor/9 MB/6 T/upp till 4,0 GHz/65 W)	Intel UHD 630-grafik integrerad i processorn
Intel Core i5-8500 (6 kärnor/9 MB/6 T/upp till 4,1GHz/65 W)	Intel UHD 630-grafik integrerad i processorn
Intel Core i5-8600 (6 kärnor/9 MB/6 T/upp till 4,3GHz/65 W)	Intel UHD 630-grafik integrerad i processorn
Intel Core i7-8700 (6 kärnor/12 MB/12 T/upp till 4,6 GHz/65 W)	Intel UHD 630-grafik integrerad i processorn
Intel Celeron-G4900 (2 kärnor/2 MB/upp till 3,1 GHz/54 W)	Intel UHD 610-grafik integrerad i processorn
Intel Celeron-G4920 (2 kärnor/2 MB/upp till 3,2GHz/54 W)	Intel UHD 610-grafik integrerad i processorn
Intel Pentium Guld-G5400 (2 kärnor/4 MB/upp till 3,7 GHz/54 W)	Intel UHD 610-grafik integrerad i processorn
Intel Pentium Guld-G5500 (2 kärnor/4 MB/upp till 3,8GHz/54 W)	Intel UHD 610-grafik integrerad i processorn
Intel Pentium Guld-G5600 (2 kärnor/4 MB/upp till 3,9GHz/54 W)	Intel UHD 610-grafik integrerad i processorn

## Operativsystem

Din OptiPlex XE3 stöder följande operativsystem:

- Windows 11 Home, 64-bitars

- Windows 11 Home National Academic, 64-bitars
- Windows 11 Pro, 64-bitars
- Windows 11 Pro National Academic, 64-bitars
- Windows 10 Home, 64-bitars
- Windows 10 Home National Academic, 64-bitars
- Windows 10 Pro, 64-bitars
- Windows 10 Pro National Academic, 64-bitars
- Ubuntu 16.04 LTS, 64-bitars
- Neokylin 6.0 (endast Kina)

## Minne

**Tabell 7. Minnesspecifikationer**

Minimum minneskonfiguration	4 GB
Maximum minneskonfiguration	64 GB
Antal kortplatser	4 DIMM-kortplatser
Maximalt minne stöds som stöds per plats	32 GB
Minnesalternativ	<ul style="list-style-type: none"> <li>• 4 GB - 1 x 4 GB</li> <li>• 8 GB - 1 x 8 GB</li> <li>• 8 GB - 2 x 4 GB</li> <li>• 16 GB - 2 x 8 GB</li> <li>• 16 GB - 1 x 16 GB</li> <li>• 32 GB - 2 x 16 GB</li> <li>• 64 GB - 2 x 32 GB</li> </ul>
Typ	DDR4 DRAM inte-ECC minne
Hastighet	2 666 MHz (vid 2 400 MHz på i3-, Pentium-, Celeron-processorer)

## Portar och kontakter

**Tabell 8. Portar och kontakter**

Minneskortläsare	SD 4.0-minneskortläsare – tillval
USB	<ul style="list-style-type: none"> <li>• USB 2.0-portar stöd för smart uppstart (baksida)</li> <li>• Fyra USB 3.1-portar Gen 1 (baksida)</li> <li>• En USB 2.0-port (framsida)</li> <li>• USB 2.0-port med PowerShare (framsida)</li> <li>• USB 3.1 Gen 1-port (framsida)</li> <li>• USB 3.1-port Gen 2 med PowerShare (framsida)</li> </ul>
Security (säkerhet)	Kensington-låsplats
Ljud	<ul style="list-style-type: none"> <li>• Universellt ljuduttag</li> <li>• En utgångsport</li> </ul>
Video	<ul style="list-style-type: none"> <li>• Två bildskärmsportar</li> <li>• HDMI 2.0, DP, VGA, USB-typ C (med DP Alt-läge) - tillval</li> </ul>
Nätverksadapter	En RJ-45-kontakt (10/100/1000)

**Tabell 8. Portar och kontakter (fortsättning)**

Seriell port	En seriell port – tillval
--------------	---------------------------

## Kommunikation

**Tabell 9. Kommunikation**

Nätverksadapter	Intel i219-LM Gigabit1 Ethernet LAN 10/100/1000 (Fjärraktivering, PXE och support) Intel 10/100/1000 PCIe Gigabit-nätverkskort (tillval)
Trådlös	<ul style="list-style-type: none"> <li>• Qualcomm QCA61x4A Dual-band 2x2 802.11ac trådlöst med MU-MIMO + Bluetooth 4.2</li> <li>• Intel Wireless-AC 9560, Dual-band 2x2 802.11ac Wi-Fi med MU-MIMO + Bluetooth 5</li> <li>• Interna trådlösa antenner</li> <li>• Externa trådlösa USB-kontakter och antenn</li> <li>• Stöd för 802.11n och 802.11ac trådlös NIC</li> </ul>

## Video

**Tabell 10. Video**

Styrenhet	Typ	CPU-beroende	Grafikminne typ	Kapacitet	Externt bildskärmsstöd	Maximal upplösning
Intel HD-grafik 630	UMA	8:e generationen Intel Core-processorer <ul style="list-style-type: none"> <li>• Intel Core i3-8100</li> <li>• Intel Core i3-8300</li> <li>• Intel Core i5-8400</li> <li>• Intel Core i5-8500</li> <li>• Intel Core i5-8600</li> <li>• Intel Core i7-8700</li> </ul>	Integrerat på CPU	Delat systemminne	Bildskärmsport 1.2 Flera videoalternativ (VGA, DP1.2, HDMI 2.0 och USB-typ-C Alt-läge)	VGA: 048 x 536@60 Hz Bildskärmsport: 4 096 x 2 304@60 Hz HDMI: 1 920 x 1 080@60 Hz
gfx-styrenhet	UMA	8:e generationen Intel Core-processorer <ul style="list-style-type: none"> <li>• Intel Celeron-G4900</li> <li>• Intel Celeron-G4920</li> <li>• Intel Pentium Gold-G5400</li> <li>• Intel Pentium Gold-G5500</li> <li>• Intel Pentium Gold-G5600</li> </ul>	Integrerat på CPU	Delat systemminne	Bildskärmsport 1.2 Flera videoalternativ (VGA, DP1.2, HDMI 2.0 och USB-typ-C Alt-läge)	VGA: 048 x 536@60 Hz Bildskärmsport: 4 096 x 2 304@60 Hz HDMI: 1 920 x 1 080@60 Hz
AMD Radeon R5 430	Separat	e.t.	GDDR5	2 GB	Bildskärmsport 1.2 Flera videoalternativ (VGA, DP1.2, HDMI 2.0 och USB-	VGA: 048 x 536@60 Hz Bildskärmsport: 4 096 x 2 304@60 Hz HDMI: 1 920 x 1 080@60 Hz

**Tabell 10. Video (fortsättning)**

Styrenhet	Typ	CPU-beroende	Grafikminne typ	Kapacitet	Externt bildskärmsstöd	Maximal upplösning
					typ-C Alt-läge)	
NVIDIA GeForce GT 730	Separat	e.t.	GDDR5	2 GB	Bildskärmsport 1.2 Flera videoalternativ (VGA, DP1.2, HDMI 2.0 och USB-typ-C Alt-läge)	VGA: 048 x 536@60 Hz Bildskärmsport: 4 096 x 2 304@60 Hz HDMI: 1 920 x 1 080@60 Hz
AMD Radeon RX 550	Separat	e.t.	GDDR5	4 GB	Bildskärmsport 1.2 Flera videoalternativ (VGA, DP1.2, HDMI 2.0 och USB-typ-C Alt-läge)	VGA: 048 x 536@60 Hz Bildskärmsport: 4 096 x 2 304@60 Hz HDMI: 1 920 x 1 080@60 Hz
Dubbla AMD Radeon R5 430	Separat	e.t.	GDDR5	2 GB	Bildskärmsport 1.2 Flera videoalternativ (VGA, DP1.2, HDMI 2.0 och USB-typ-C Alt-läge)	VGA: 048 x 536@60 Hz Bildskärmsport: 4 096 x 2 304@60 Hz HDMI: 1 920 x 1 080@60 Hz

## Ljud

**Tabell 11. Ljudspecifikationer**

Styrenhet	Realtek ALC3234
Typ	Inbyggt
Högtalare	Intern Business-högtalare (mono)
Gränssnitt	<ul style="list-style-type: none"> <li>• AC511 Sound Bar (tillval)</li> <li>• Microsoft PlayReady3-klar</li> <li>• Stöd för multiströmning av ljud</li> <li>• Kombination med stereoheadset/mikrofon</li> </ul>
Intern högtalar-förstärkare	2 W (RMS) per kanal

# Förvaring

Tabell 12. Förvaringsspecifikationer

Typ	Format	Gränssnitt	Kapacitet
SSD (Solid-State Drive)	M.2 2280/2230	<ul style="list-style-type: none"><li>SATA AHCI, upp till 6 Gbps</li><li>3 PCIe x4 NVME, upp till 32 Gbps</li></ul>	Upp till 512 GB
Hårddisk (HDD)	2,5- och 3,5-tum	SATA AHCI, upp till 6 Gbps	Upp till 2 TB med 5 400/7 200 RPM
Halvledarenhet	En 2,5-tums	SATA AHCI, upp till 6 Gbps	2,5-tums 1 TB med 5 400 varv/min
Optisk enhet	1 smal	SATA AHCI, upp till 6 Gbps	
Intel Optane-minne	2,5- och 3,5-tum		Upp till 2 TB med 5 400/7 200 RPM

# Strömförsörjning

Tabell 13. Strömförsörjning

Inspänning	90 - 264 VAC, 47 Hz - 63 Hz
Inström (maximal)	4,2 A/2,1 A


# Security (säkerhet)

Tabell 14. Security (säkerhet)

Specifikationer	Optiplex XE3 med liten formfaktor
<ul style="list-style-type: none"><li>Betrodd plattformsmodul (separat TPM aktiverad)</li><li>Separat TPM inaktiverad</li></ul>	Inbyggt på moderkortet
Kabelskydd	Tillval
Chassiintrångsbrytare	Standard
Dell-tangentbord med Smartcard	Tillval
Säkerhetslås för chassi och loopfunktioner	Standard

<sup>1</sup>TPM är inte tillgänglig i alla länder.

# Miljö

 **OBS:** För mer information om Dells miljöegenskaper, gå till avsnittet om miljöattribut. Se din specifika region för tillgänglighet.

Tabell 15. Miljö

Energieffektiv strömförsörjning	Standard
BFR/PVC-fritt chassi	Nej
Vertikal orientering för förpackningsstöd	Ja

**Tabell 15. Miljö (fortsättning)**


Återvinningsbart förpackningsmaterial	Ja
MultiPack förpackning	Tillval, endast USA

# Programvara


## Ämnen:

- Hämta drivrutiner
- Hämta drivrutinen för kretsupsättning
- Hämta drivrutiner för grafikkort
- Intel Wi-Fi- och Bluetooth-drivrutiner
- Realtek HD-ljuddrivrutiner

## Hämta drivrutiner

1. Starta datorn.
2. Gå till **Dell.com/support**.
3. Klicka på **Product Support (Produktsupport)**, ange servicenumret för din dator och klicka sedan på **Submit (Skicka)**.  
 **OBS:** Om du inte har servicenumret använder du funktionen för automatisk identifiering eller slår upp din datormodell manuellt.
4. Klicka på **Drivers and Downloads (drivrutiner och hämtningar)**.
5. Välj det operativsystem som är installerat på datorn.
6. Bläddra nedåt på sidan och välj den drivrutin som ska installeras.
7. Tryck på **Download File (hämta fil)** för att ladda ner drivrutinen för din dator.
8. Gå till den mapp där du sparar drivrutinsfilen när hämtningen har slutförts.
9. Dubbelklicka på ikonen för drivrutinsfilen och följ anvisningarna på skärmen.

## Hämta drivrutinen för kretsupsättning

1. Starta datorn.
2. Gå till **Dell.com/support**.
3. Klicka på **Produktsupport**, ange servicenumret för din dator och klicka sedan på **Skicka**.  
 **OBS:** Om du inte har servicenumret använder du funktionen för automatisk identifiering eller slår upp din datormodell manuellt.
4. Klicka på **Drivers and Downloads (drivrutiner och hämtningar)**.
5. Välj det operativsystem som är installerat på datorn.
6. Bläddra nedför sidan, expandera **Chipset (Kretsupsättning)**, och välj drivrutin för kretsupsättningen.
7. Tryck på **Download file (Hämta fil)** för att hämta den senaste versionen av drivrutinen för kretsupsättningen till din dator.
8. Navigera till mappen där du sparade drivrutinsfilen när hämtningen är klar.
9. Dubbelklicka på ikonen för drivrutinen och följ anvisningarna på skärmen.

## Drivrutiner för Intel kretsupsättningar

Kontrollera om drivrutinerna för Intel kretsupsättningar redan är installerade i datorn.

 **OBS:** Klicka på **Start > Control Panel (Kontrollpanelen) > Device Manager (Enhetshanteraren)**

eller

I Search the web (sök på Internet) och Windows skriver du **Device Manager**

Tabell 16. Drivrutiner för Intel kretsupsättningar

Före installation	Efter installation
<ul style="list-style-type: none"> <li>Other devices               <ul style="list-style-type: none"> <li>PCI Data Acquisition and Signal Processing Controller</li> <li>PCI Device</li> <li>PCI Memory Controller</li> <li>PCI Simple Communications Controller</li> <li>SM Bus Controller</li> <li>Unknown device</li> </ul> </li> <li>System devices               <ul style="list-style-type: none"> <li>ACPI Fan</li> <li>ACPI Fan</li> <li>ACPI Fan</li> <li>ACPI Fan</li> <li>ACPI Fan</li> <li>ACPI Fixed Feature Button</li> <li>ACPI Power Button</li> <li>ACPI Processor Aggregator</li> <li>ACPI Thermal Zone</li> <li>ACPI Thermal Zone</li> <li>Composite Bus Enumerator</li> <li>High Definition Audio Controller</li> <li>High precision event timer</li> <li>Intel(R) Power Engine Plug-in</li> <li>Legacy device</li> <li>Microsoft ACPI-Compliant Embedded Controller</li> <li>Microsoft ACPI-Compliant System</li> <li>Microsoft System Management BIOS Driver</li> <li>Microsoft UEFI-Compliant System</li> <li>Microsoft Virtual Drive Enumerator</li> <li>Microsoft Windows Management Interface for ACPI</li> <li>Microsoft Windows Management Interface for ACPI</li> <li>NDIS Virtual Network Adapter Enumerator</li> <li>Numeric data processor</li> <li>PCI Express Root Complex</li> <li>PCI Express Root Port</li> <li>PCI Express Root Port</li> <li>PCI Express Root Port</li> <li>PCI Express Root Port</li> <li>PCI standard host CPU bridge</li> <li>PCI standard ISA bridge</li> <li>Plug and Play Software Device Enumerator</li> <li>Programmable interrupt controller</li> <li>Remote Desktop Device Redirector Bus</li> <li>System CMOS/real time clock</li> <li>System timer</li> <li>UMBus Root Bus Enumerator</li> </ul> </li> </ul>	<ul style="list-style-type: none"> <li>System devices               <ul style="list-style-type: none"> <li>ACPI Fan</li> <li>ACPI Fan</li> <li>ACPI Fan</li> <li>ACPI Fan</li> <li>ACPI Fan</li> <li>ACPI Fixed Feature Button</li> <li>ACPI Power Button</li> <li>ACPI Processor Aggregator</li> <li>ACPI Thermal Zone</li> <li>ACPI Thermal Zone</li> <li>Composite Bus Enumerator</li> <li>High Definition Audio Controller</li> <li>High precision event timer</li> <li>Intel(R) 100 Series/C230 Series Chipset Family LPC Controller - A143</li> <li>Intel(R) 100 Series/C230 Series Chipset Family PCI Express Root Port #7 - A116</li> <li>Intel(R) 100 Series/C230 Series Chipset Family PCI Express Root Port #6 - A115</li> <li>Intel(R) 100 Series/C230 Series Chipset Family PCI Express Root Port #5 - A114</li> <li>Intel(R) 100 Series/C230 Series Chipset Family PMC - A121</li> <li>Intel(R) 100 Series/C230 Series Chipset Family SMBus - A123</li> <li>Intel(R) 100 Series/C230 Series Chipset Family Thermal subsystem - A131</li> </ul> </li> </ul>

## Hämta drivrutiner för grafikkort

1. Starta datorn.
2. Gå till **Dell.com/support**.
3. Klicka på **Produktsupport**, ange servicenumret för din dator och klicka sedan på **Skicka**.  
 ⓘ **OBS:** Om du inte har servicenumret använder du funktionen för automatisk identifiering eller slår upp din datormodell manuellt.
4. Klicka på **Drivers and Downloads (drivrutiner och hämtningar)**.
5. Klicka på fliken **Find it myself (hitta det själv)**.
6. Välj det operativsystem som är installerat på datorn.
7. Bläddra nedför sidan och välj den grafiska drivrutin som ska installeras.
8. Klicka på **Download File (hämta fil)** för att hämta grafikdrivrutinen för din dator.
9. Navigera till mappen där du sparade grafikdrivrutinfilen när hämtningen är klar.
10. Dubbelklicka på ikonen för grafikdrivrutinen och följ anvisningarna på skärmen.

## Drivrutiner för Intel HD-grafik

Kontrollera om Intel HD Graphics-drivrutinerna redan är installerade på datorn.

ⓘ **OBS:** Klicka på **Start > Control Panel (Kontrollpanelen) > Device Manager (Enhetshanteraren)**.

eller

Tryck på Search the Web (sök på Internet) och Windows och skriv **Device Manager**

Tabell 17. Drivrutiner för Intel HD-grafik

Före installation	Efter installation
<ul style="list-style-type: none"><li>▼ Display adapters<ul style="list-style-type: none"><li>Microsoft Basic Display Adapter</li></ul></li><li>▼ Sound, video and game controllers<ul style="list-style-type: none"><li>High Definition Audio Device</li><li>High Definition Audio Device</li></ul></li></ul>	<ul style="list-style-type: none"><li>▼ Display adapters<ul style="list-style-type: none"><li>Intel(R) HD Graphics 530</li></ul></li></ul>

## Intel Wi-Fi- och Bluetooth-drivrutiner

Kontrollera i Enhetshanteraren om drivrutinen för nätverkskortet är installerad. Installera drivrutinsuppdateringarna från [dell.com/](http://dell.com/)

- > Audio inputs and outputs
- > Bluetooth
- > Computer
- > Disk drives
- > Display adapters
- > Firmware
- > Human Interface Devices
- > Imaging devices
- > Keyboards
- > Memory technology devices
- > Mice and other pointing devices
- > Monitors
- ▼ Network adapters
  - Bluetooth Device (Personal Area Network)
  - Bluetooth Device (RFCOMM Protocol TDI)
  - Dell Wireless 1820 802.11ac
  - Intel(R) Ethernet Connection (2) I219-LM
- > Ports (COM & LPT)
- > Print queues
- > Processors
- > Security devices
- > Software devices
- > Sound, video and game controllers
- > Storage controllers
- > System devices
- > Universal Serial Bus controllers

**support.** Gå till Enhetshanteraren och kontrollera om Bluetooth-drivrutinen är installerad. Installera uppdateringarna av drivrutinerna från [Dell.com/support](http://Dell.com/support).

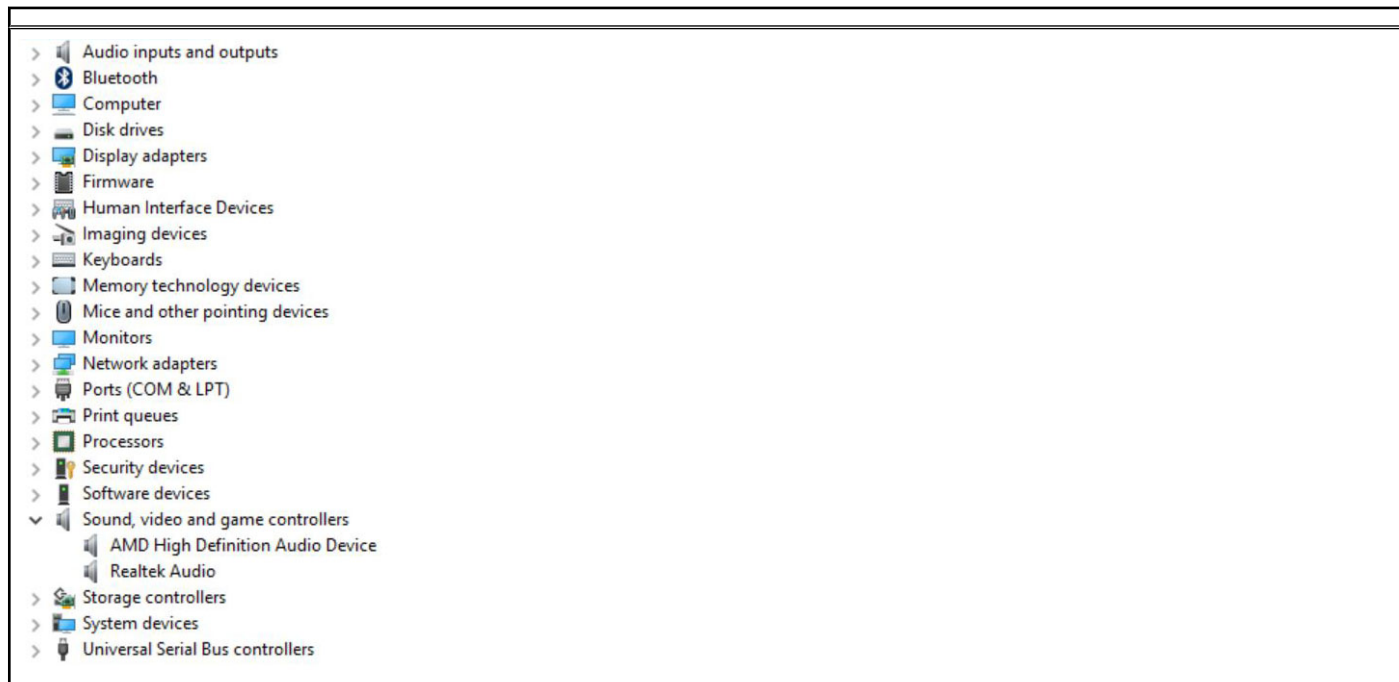
## Hämta Wi-Fi-drivrutinen

1. Starta datorn.
2. Gå till [dell.com/support](http://dell.com/support).
3. Klicka på **Product Support** (Produktsupport), ange servicenumret för din bärbara dator och klicka på **Submit** (Skicka).  
**i | OBS:** Om du inte har servicenumret, använd automatisk identifiering eller slå upp din datormodell manuellt.
4. Klicka på **Drivers & downloads (Drivrutiner och hämtningsbara filer)** > **Find it myself (Hitta det själv)**.
5. Bläddra nedåt på sidan och expandera **Nätverk**.
6. Klicka på **Download** (Hämta) för att hämta Wi-Fi-drivrutinen för din dator.
7. Navigera till mappen där du sparade WiFi-drivrutinfilen när hämtningen är klar.
8. Dubbelklicka på ikonen för drivrutinsfilen och följ anvisningarna på skärmen.


## Realtek HD-ljuddrivrutiner

Kontrollera om Realtek-ljuddrivrutinerna redan är installerade på datorn.

Tabell 18. Realtek HD-ljuddrivrutiner



## Hämta ljuddrivrutinen



1. Starta datorn.
2. Gå till **dell.com/support**.
3. Klicka på **Product Support (Produktsupport)**, ange servicenumret för din dator och klicka sedan på **Submit (Skicka)**.  
 **OBS:** Om du inte har servicenumret, använd automatisk identifiering eller slå upp din datormodell manuellt.
4. Klicka på **Drivers & downloads (Drivrutiner och hämtningsbara filer) > Find it myself (Hitta det själv)**.
5. Bläddra nedåt på sidan och expandera **Audio**.
6. Klicka på **Download (Hämta)** för att hämta ljuddrivrutinen.
7. Spara filen och navigera till mappen där du sparade ljuddrivrutinfilen när nedladdningen är klar.
8. Dubbelklicka på ikonen för ljuddrivrutinen och följ anvisningarna på skärmen för att installera drivrutinen.

## Få hjälp och kontakta Dell

### Resurser för självhjälp


Du kan få information och hjälp för Dell-produkter och tjänster med följande resurser för självhjälp:


**Tabell 19. Resurser för självhjälp**

Resurser för självhjälp	Resursplats
Information om Dell-produkter och tjänster	<a href="http://www.dell.com">www.dell.com</a>
My Dell-appen	
Tips	
Kontakta support	I Windows skriver du <code>Contact Support</code> och trycker på retur.
Onlinehjälp för operativsystemet	<a href="http://www.dell.com/support/windows">www.dell.com/support/windows</a>
Få tillgång till de bästa lösningarna, diagnostik, drivrutiner och hämtningsbara filer samt lär dig mer om datorn genom videoklipp, handböcker och dokument.	Din Dell-dator identifieras unikt av en service tag eller en expresstjänstkod. Om du vill se relevanta supportresurser för din Dell-dator anger du service tag eller expresstjänstkoden på <a href="http://www.dell.com/support">www.dell.com/support</a> .  Mer information om hur du hittar service tag för din dator finns i <a href="#">Hitta servicetaggen på din dator</a> .
Artiklarna i Dells kunskapsdatabas innehåller information om en rad olika datorproblem	<ol style="list-style-type: none"> <li>1. Gå till <a href="http://www.dell.com/support">www.dell.com/support</a>.</li> <li>2. Välj <b>Support &gt; Kunskapsdatabas</b> i menypanelen längst upp på sidan Support.</li> <li>3. I sökfältet på sidan Kunskapsdatabas skriver du in nyckelord, ämne eller modellnummer och klickar eller trycker sedan på sökikonen för att visa relaterade artiklar.</li> </ol>

### Kontakta Dell

Om du vill kontakta Dell med frågor om försäljning, teknisk support eller kundtjänst, se [www.dell.com/contactdell](http://www.dell.com/contactdell).

 **OBS:** Tillgängligheten varierar mellan land/region och produkt och vissa tjänster kanske inte finns tillgängliga i ditt land/din region.

 **OBS:** Om du inte har en aktiv internetanslutning kan du hitta kontaktinformationen på ditt inköpskvitto, packsedeln, fakturan eller i Dells produktkatalog.

## Versionshistorik

Spårar alla uppdateringar som görs i dokumentet. Den innehåller vanligtvis ändringsdatum, versionsnummer och en kort beskrivning av ändringen. Denna logg hjälper till att upprätthålla transparens, ansvarsskyldighet och en tydlig tidslinje för framsteg.

**Tabell 20. Versionshistorik**

Revision	Date (datum)	Beskrivning
A00	22-05-2018	Ursprungligt publiceringsdatum.
A03	09-10-2025	<ul style="list-style-type: none"><li>• Revideringsämne har lagts till</li></ul>