


OptiPlex XE3 kompaktni faktor oblika

Podешavanje i specifikacije

NAPOMENA: Ovaj sadržaj je preveden pomoću veštačke inteligencije (VI). Sadržaj može da sadrži greške i dostavlja se „u viđenom stanju” bez ikakve garancije. Da biste videli originalni (neprevedeni) sadržaj pogledajte verziju na engleskom jeziku. Ako imate pitanja ili nedoumice u vezi sa ovim sadržajem, kontaktirajte kompaniju Dell na adresi: Dell.Translation.Feedback@dell.com.

| | |
|--------------------------------------------------------------------------|-----------|
| Poglavlje 1: Podešavanje računara..... | 4 |
| Poglavlje 2: Kućište..... | 7 |
| Prikaz sa prednje strane..... | 7 |
| Prikaz sa zadnje strane..... | 8 |
| Poglavlje 3: Specifikacije sistema..... | 9 |
| Dimenzije fizičkog sistema..... | 9 |
| Čipset..... | 10 |
| Procesor..... | 10 |
| Operativni sistem..... | 10 |
| Memorija..... | 11 |
| Portovi i konektori..... | 11 |
| Komunikacija..... | 12 |
| Video..... | 12 |
| Audio..... | 13 |
| Skladištenje..... | 14 |
| Napajanje..... | 14 |
| Security (Bezbednost)..... | 14 |
| Okruženje..... | 14 |
| Poglavlje 4: Softver..... | 16 |
| Preuzimanje upravljačkih programa..... | 16 |
| Preuzimanje upravljačkog programa za skup čipova..... | 16 |
| Upravljački programi za Intel čipset..... | 16 |
| Preuzimanje grafičkih upravljačkih programa..... | 17 |
| Upravljački programi za Intel HD grafičku karticu..... | 17 |
| Upravljački programi za funkcije Wi-Fi i Bluetooth..... | 18 |
| Preuzimanje upravljačkog programa za funkciju Wi-Fi..... | 18 |
| Upravljački programi za Realtek HD audio..... | 18 |
| Preuzimanje upravljačkog programa za zvuk..... | 19 |
| Poglavlje 5: Dobijanje pomoći i kontaktiranje kompanije Dell..... | 20 |
| Poglavlje 6: Istorija revizija..... | 21 |

Napomene, mere opreza i upozorenja

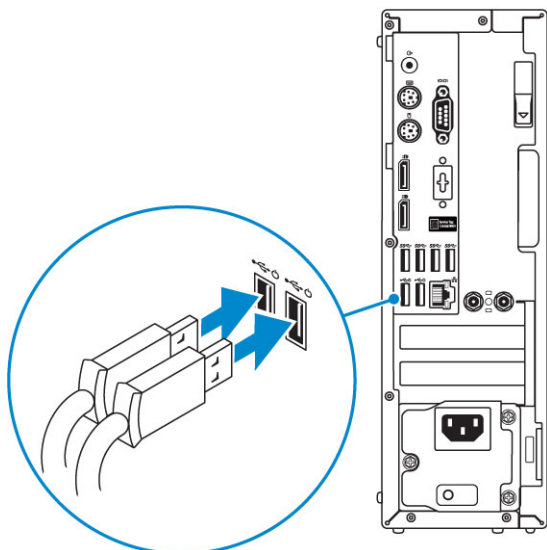
 **NAPOMENA:** Oznaka NAPOMENA ukazuje na važne informacije koje vam pomažu da bolje koristite proizvod.

 **OPREZ:** Oznaka OPREZ ukazuje na potencijalno oštećenje hardvera ili gubitak podataka i objašnjava vam kako da izbegnete problem.

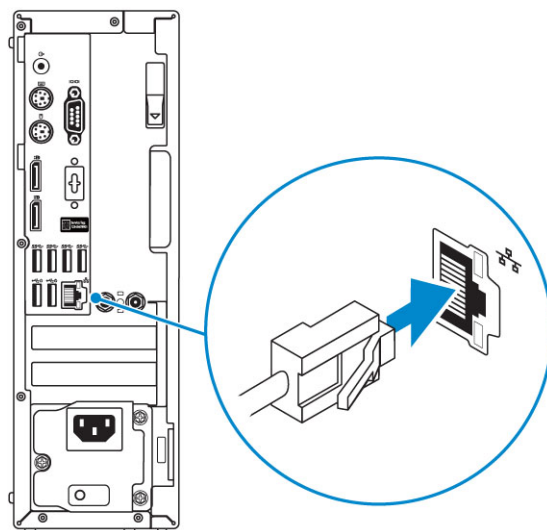
 **UPOZORENJE:** UPOZORENJE ukazuje na opasnost od oštećenja opreme, telesnih povreda ili smrti.

Podešavanje računara

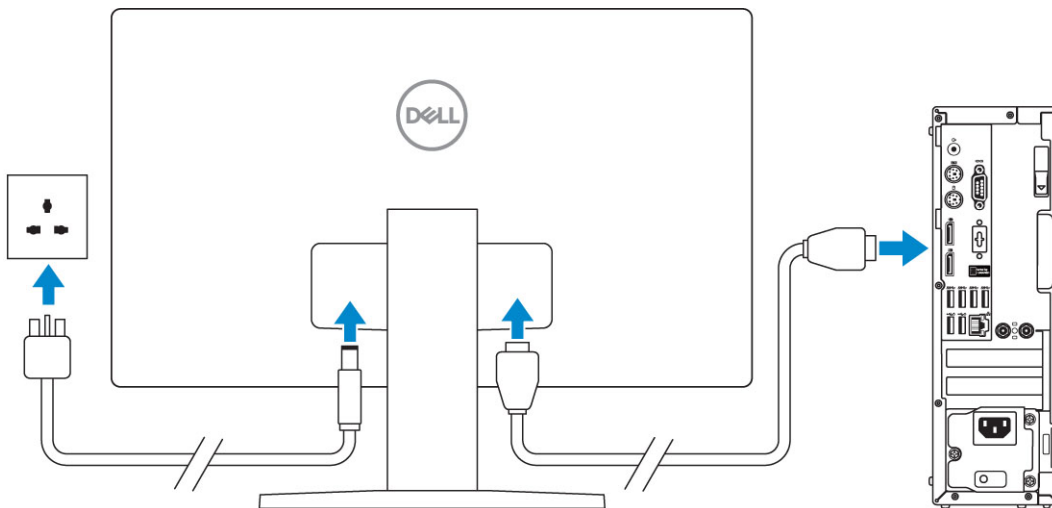
1. Povežite tastaturu i miša.



2. Povežite se na mrežu pomoću kabla ili se povežite na bežičnu mrežu.

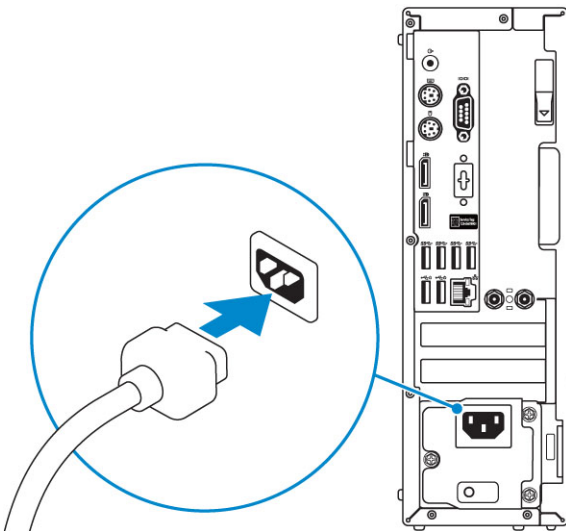


3. Povežite ekran.

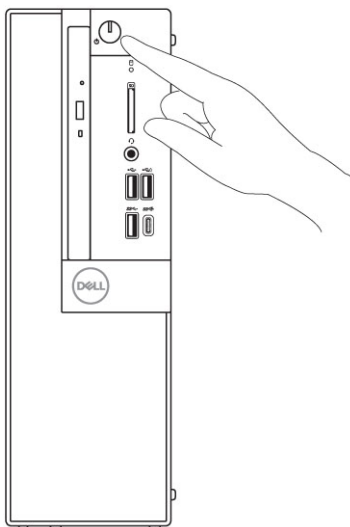


i **NAPOMENA:** Ako ste poručili računar sa neintegrisanom grafičkom karticom, portovi za HDMI i ekran na zadnjoj ploči računara su pokriveni. Povežite ekran sa neintegrisanom grafičkom karticom.

4. Povežite kabl za napajanje.

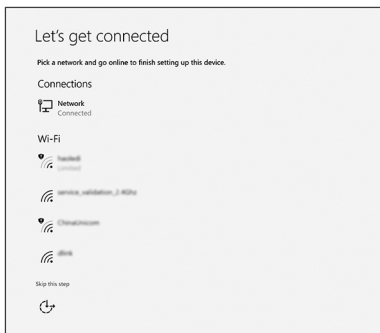


5. Pritisnite dugme za uključivanje/isključivanje.

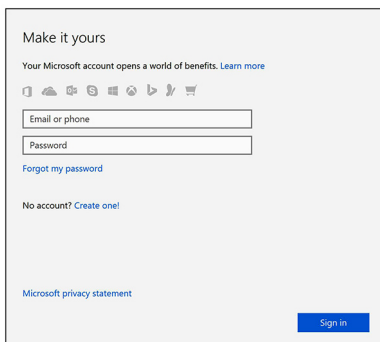


6. Sledite uputstva na ekranu da biste dovršili podešavanje Windows sistema:

a. Povežite se na mrežu.



b. Prijavite se na svoj Microsoft nalog ili kreirajte novi nalog.



7. Pronadite Dell aplikacije.

Tabela 1. Pronadite Dell aplikacije

| | |
|--|------------------------------------------------------------|
| | <p>Registracija računara</p> |
| | <p>Dell pomoć i podrška</p> |
| | <p>SupportAssist - Proverite i ažurirajte svoj računar</p> |

Kućište

U ovom poglavlju su prikazani prikazi kućišta zajedno sa portovima i konektorima i u njemu su takođe objašnjene kombinacije interventnih Fn tastera.

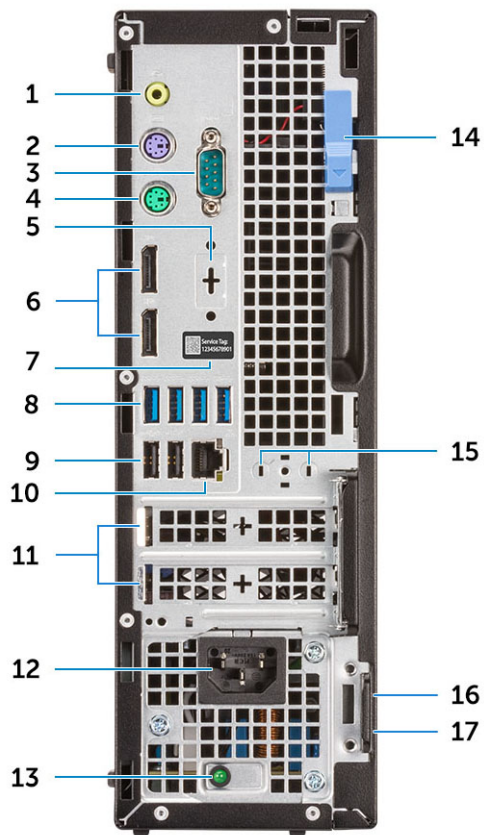
Teme:

- [Prikaz sa prednje strane](#)
- [Prikaz sa zadnje strane](#)

Prikaz sa prednje strane

1. Optički disk (opciono)
2. Dugme za napajanje i svetlo za napajanje
3. Svetlo za aktivnost čvrstog diska
4. Čitač memorijskih kartica (opcija)
5. Slušalice sa mikrofonom/port za univerzalni audio priključak
6. USB 2.0 port sa PowerShare tehnologijom (podržava punjenje baterija)
7. USB 2.0 port
8. USB 3.1 Gen 2 port tipa C sa PowerShare tehnologijom
9. USB 3.1 Gen 1 port

Prikaz sa zadnje strane



1. Linijski izlazni port
2. PS/2 port za tastaturu
3. Serijski port
4. PS / 2 port miša
5. DisplayPort/HDMI 2.0b/VGA/USB tipa C alternativni režim (opcionarno)
6. Mapa sajta
7. Servisna oznaka
8. USB 3.1 Gen 1 portovi
9. USB 2.0 portovi (podržava SmartPover On)
10. Mrežni port
11. Slotovi za proširenje
12. priključak za napajanje port
13. Dijagnostičko svetlo napajanja
14. Otpustite rezu
15. Antenski SMA konektori (opciono)
16. Slot za Kensington bezbednosni kabl
17. Prsten za katanac

Specifikacije sistema

i NAPOMENA: Oprema se može razlikovati po regionima. Sledeće specifikacije su samo one koje se po zakonu moraju isporučivati sa vašim računaru. Za dodatne informacije u vezi sa konfiguracijom računara kliknite na **Pomoć i podrška** u Windows operativnom sistemu i izaberite opciju za prikaz informacija o računaru.

Teme:

- Dimenzije fizičkog sistema
- Čipset
- Procesor
- Operativni sistem
- Memorija
- Portovi i konektori
- Komunikacija
- Video
- Audio
- Skladištenje
- Napajanje
- Security (Bezbednost)
- Okruženje

Dimenzije fizičkog sistema

Tabela 2. Dimenzije fizičkog sistema

| | |
|---------------------------------|------------|
| Zapremina kućišta (litar) | 7.8 |
| Težina kućišta (funta/kilogram) | 11.57/5.26 |

Tabela 3. Dimenzije kućišta

| | |
|---------------------------------------------------------------------------|------------|
| Visina (inči/cm) | 11.42/29 |
| Širina (inči/cm) | 3.65/9.26 |
| Dubina (inči/cm) | 11.50/29.2 |
| Težina isporučenog proizvoda (funta/kilogram – obuhvata težinu pakovanja) | 15.09/6.86 |

Tabela 4. Dimenzije pakovanja

| | |
|------------------|------------|
| Visina (inči/cm) | 10.38/26.4 |
| Širina (inči/cm) | 19.2/48.7 |
| Dubina (inči/cm) | 15.5/39.4 |

Čipset

Tabela 5. Specifikacije čipseta

| | |
|-------------------------------------------------------------------------------|---------------------------------------------------------------------------------|
| Tip | Intel Q370 |
| Stalna memorija na čipsetu | Da |
| Konfiguracija SPI-a (Serial Peripheral Interface) u BIOS-u | 256 Mbit (32 MB) locirano na SPI_FLASH na čipsetu |
| Trusted Platform Module (Modul pouzdane platforme) (ugrađeni TPM je omogućen) | 24 KB locirano na TPM 2.0 na čipsetu |
| Firmware-TPM (ugrađeni TPM je onemogućen) | Dostupno u pojedinim zemljama |
| NIC EEPROM | LOM konfiguracija se nalazi u okviru LOM e-osigurača – nije dodeljen LOM EEPROM |

Processor

Proizvodi globalnog standarda (GSP) su podvrsta proizvoda odnosa kompanije Dell kojima se upravlja u smislu dostupnosti i sinhronizovanih promena na svetskom nivou. Kompanija obezbeđuje jednu platformu za kupovine ovih proizvoda širom sveta. Na taj način kupci smanjuju broj konfiguracija na svetskom nivou, čime se smanjuju i troškovi. Kompanije mogu da primenjuju i svetske IT standarde zaključavanjem posebnih konfiguracija proizvoda širom sveta. GSP procesori u nastavku će biti dostupni svim kupcima proizvoda kompanije Dell.

i **NAPOMENA:** Brojevi u vezi s procesorima nisu mera rada procesora. Dostupnost procesora je podložna promeni i može da se razlikuje u zavisnosti od regiona/zemlje.

Tabela 6. Specifikacije procesora

| Tip | UMA grafička kartica |
|-------------------------------------------------------------|----------------------------------------------|
| Intel Core i3 – 8100 (4 jezgra/6 MB/4 T/3,6 GHz/65 W) | Intel UHD 630 grafika integrisana u procesor |
| Intel Core i3 – 8300 (4 jezgra/8 MB/4 T/3,7 GHz/65 W) | Intel UHD 630 grafika integrisana u procesor |
| Intel Core i5 – 8400 (6 jezgara/9 MB/6 T/do 4,0 GHz/65 W) | Intel UHD 630 grafika integrisana u procesor |
| Intel Core i5 – 8500 (6 jezgara/9 MB/6 T/do 4,1 GHz/65 W) | Intel UHD 630 grafika integrisana u procesor |
| Intel Core i5 – 8600 (6 jezgara/9 MB/6 T/do 4,3 GHz/65 W) | Intel UHD 630 grafika integrisana u procesor |
| Intel Core i7 – 8700 (6 jezgara/12 MB/12 T/do 4,6 GHz/65 W) | Intel UHD 630 grafika integrisana u procesor |
| Intel Celeron – G4900 (2 jezgra/2 MB/do 3,1 GHz/54 W) | Intel UHD 610 grafika integrisana u procesor |
| Intel Celeron – G4920 (2 jezgra/2 MB/do 3,2 GHz/54 W) | Intel UHD 610 grafika integrisana u procesor |
| Intel Pentium Gold G5400 (2 jezgra/4 MB/do 3,7 GHz/54 W) | Intel UHD 610 grafika integrisana u procesor |
| Intel Pentium Gold G5500 (2 jezgra/4 MB/do 3,8 GHz/54 W) | Intel UHD 610 grafika integrisana u procesor |
| Intel Pentium Gold G5600 (2 jezgra/4 MB/do 3,9 GHz/54 W) | Intel UHD 610 grafika integrisana u procesor |

Operativni sistem

Računar OptiPlex XE3 podržava sledeće operativne sistema:

- Windows 11 Home, 64-bitni
- Windows 11 Home National Academic, 64-bitni
- Windows 11 Pro, 64-bitni
- Windows 11 Pro National Academic, 64-bitni
- Windows 10 Home, 64-bitni
- Windows 10 Home National Academic, 64-bitni
- Windows 10 Pro, 64-bitni
- Windows 10 Pro National Academic, 64-bitni
- Ubuntu 16.04 LTS, 64-bitni
- Neoklylin 6.0 (Samo za kinesko tržište)

Memorija

Tabela 7. Specifikacije memorije

| | |
|---------------------------------------|----------------------------------------------------------------------------------------------------------------------------------------------------------------------------------------------------------------------------------------------|
| Minimalna konfiguracija memorije | 4 GB |
| Maksimalna konfiguracija memorije | 64 GB |
| Broj slotova | 4 DIMM slota |
| Maksimalna podržana memorija po slotu | 32 GB |
| Opcije memorije | <ul style="list-style-type: none"> • 4 GB – 1 x 4 GB • 8 GB – 1 x 8 GB • 8 GB – 2 x 4 GB • 16 GB – 2 x 8 GB • 16 GB – 1 x 16 GB • 32 GB – 2 x 16 GB • 64 GB – 2 x 32 GB |
| Tip | Memorija DDR4 DRAM koja nije ECC |
| Brzina | 2666 MHz (radi na 2400 MHz na i3, Pentium i Celeron procesorima) |

Portovi i konektori

Tabela 8. Portovi i konektori

| | |
|--------------------------|--------------------------------------------------------------------------------------------------------------------------------------------------------------------------------------------------------------------------------------------------------------------------------------------------------------------------------------------------------------------------------------------------------------------------------------------------|
| Čitač memorijske kartice | Čitač memorijskih kartica SD 4.0 – opcionalno |
| USB | <ul style="list-style-type: none"> • USB 2.0 portovi podržavaju funkciju Smart Power On (na zadnjoj strani) • Četiri USB 3.1 Gen 1 porta (na zadnjoj strani) • Jedan USB 2.0 port (na prednjoj strani) • USB 2.0 port sa PowerShare tehnologijom (na prednjoj strani) • USB 3.1 Gen 1 port (na prednjoj strani) • USB 3.1 Gen 2 port sa tehnologijom PowerShare (na prednjoj strani) |
| Security (Bezbednost) | Slot za Kensington zaključavanje |
| Audio | <ul style="list-style-type: none"> • Univerzalni audio konektor • Jedan port za linijski izlaz |

Tabela 8. Portovi i konektori (nastavak)

| | |
|----------------|---------------------------------------------------------------------------------------------------------------------------------------------------------------|
| Video | <ul style="list-style-type: none"> • Dva porta DisplayPort • HDMI 2.0, DP, VGA, USB tipa C (sa DP alternativnim režimom) – opcionalno |
| Mrežni adapter | Jedan RJ-45 (10/100/1000) konektor |
| Serijski port | Jedan serijski port – opcionalno |

Komunikacija

Tabela 9. Komunikacija

| | |
|--------------------------|---------------------------------------------------------------------------------------------------------------------------------------------------------------------------------------------------------------------------------------------------------------------------------------------------------------------------------------------------------------------------------|
| Mrežni adapter | <p>Intel i219-LM Gigabit Ethernet LAN 10/100/1000 (daljinsko buđenje, PXE i podrška)</p> <p>Intel 10/100/1000 PCIe Gigabit mrežna kartica (opcionalno)</p> |
| Wireless (Bežična mreža) | <ul style="list-style-type: none"> • Qualcomm QCA61x4A Dual-band 2x2 802.11ac Wireless sa opcijom MU-MIMO + Bluetooth 4.2 • Intel Wireless-AC 9560, Dual-band 2x2 802.11ac Wi-Fi sa opcijom MU-MIMO + Bluetooth 5 • Ugrađene bežične antene • Spoljni bežični konektori i antena • Podrška za 802.11n i 802.11ac bežični NIC |

Video

Tabela 10. Video

| Kontroler | Tip | Uslovljenost procesorom | Vrsta grafičke memorije | Kapacitet | Podrška za spoljni displej | Maksimalna rezolucija |
|----------------------|-----------|------------------------------------------------------------------------------------------------------------------------------------------------------------------------------------------------------------------------------------------------------------------------|--------------------------|----------------------------|------------------------------------------------------------------------------------------------------------|-------------------------------------------------------------------------------------------------------------|
| Intel HD 630 grafika | UMA | <p>Intel Core procesori 8. generacije</p> <ul style="list-style-type: none"> • Intel Core i3-8100 • Intel Core i3-8300 • Intel Core i5-8400 • Intel Core i5-8500 • Intel Core i5-8600 • Intel Core i7-8700 | Integrisano na procesoru | Deljena sistemska memorija | <p>DisplayPort 1.2</p> <p>Opcija Multiple Video (VGA, DP1.2, HDMI 2.0 i USB tipa C alternativni režim)</p> | <p>VGA: 2048 x 1536 na 60 Hz</p> <p>DisplayPort: 4096 x 2304 na 60 Hz</p> <p>HDMI: 1920 x 1080 na 60 Hz</p> |
| gfx kontroler | UMA | <p>Intel Core procesori 8. generacije</p> <ul style="list-style-type: none"> • Intel Celeron-G4900 • Intel Celeron-G4920 • Intel Pentium Gold-G5400 • Intel Pentium Gold-G5500 • Intel Pentium Gold-G5600 | Integrisano na procesoru | Deljena sistemska memorija | <p>DisplayPort 1.2</p> <p>Opcija Multiple Video (VGA, DP1.2, HDMI 2.0 i USB tipa C alternativni režim)</p> | <p>VGA: 2048 x 1536 na 60 Hz</p> <p>DisplayPort: 4096 x 2304 na 60 Hz</p> <p>HDMI: 1920 x 1080 na 60 Hz</p> |
| AMD Radeon R5 430 | Diskretni | nema | GDDR5 | 2 GB | DisplayPort 1.2 | VGA: 2048 x 1536 na 60 Hz |

Tabela 10. Video (nastavak)

| Kontroler | Tip | Uslovljenost procesorom | Vrsta grafičke memorije | Kapacitet | Podrška za spoljni displej | Maksimalna rezolucija |
|------------------------------|-----------|-------------------------|-------------------------|-----------|-------------------------------------------------------------------------------------------------|----------------------------------------------------------------------------------------------|
| | | | | | Opcija Multiple Video (VGA, DP1.2, HDMI 2.0 i USB tipa C alternativni režim) | DisplayPort: 4096 x 2304 na 60 Hz HDMI: 1920 x 1080 na 60 Hz |
| NVIDIA GeForce GT 730 | Diskretni | nema | GDDR5 | 2 GB | DisplayPort 1.2 Opcija Multiple Video (VGA, DP1.2, HDMI 2.0 i USB tipa C alternativni režim) | VGA: 2048 x 1536 na 60 Hz DisplayPort: 4096 x 2304 na 60 Hz HDMI: 1920 x 1080 na 60 Hz |
| AMD Radeon RX 550 | Diskretni | nema | GDDR5 | 4 GB | DisplayPort 1.2 Opcija Multiple Video (VGA, DP1.2, HDMI 2.0 i USB tipa C alternativni režim) | VGA: 2048 x 1536 na 60 Hz DisplayPort: 4096 x 2304 na 60 Hz HDMI: 1920 x 1080 na 60 Hz |
| Dvokanalni AMD Radeon R5 430 | Diskretni | nema | GDDR5 | 2 GB | DisplayPort 1.2 Opcija Multiple Video (VGA, DP1.2, HDMI 2.0 i USB tipa C alternativni režim) | VGA: 2048 x 1536 na 60 Hz DisplayPort: 4096 x 2304 na 60 Hz HDMI: 1920 x 1080 na 60 Hz |

Audio

Tabela 11. Specifikacije audio funkcije

| | |
|-----------|---------------------------------------------------------------------------------------------------------------------------------------------------------------------------------------------------------------------------------------|
| Kontroler | Realtek ALC3234 |
| Tip | Integrirani |
| Zvučnici | Ugrađeni Business zvučnik (mono) |
| Interfejs | <ul style="list-style-type: none"> ● AC511 soundbar zvučnik (opcionalno) ● Spremno za Microsoft PlayReady3 ● Audio podrška za višestruki striming ● Stereo slušalice/mikrofon - kombinovano |

Tabela 11. Specifikacije audio funkcije (nastavak)

| | |
|--------------------------------|---------------------|
| Pojačavač unutrašnjeg zvučnika | 2 W (RMS) po kanalu |
|--------------------------------|---------------------|

Skladištenje

Tabela 12. Specifikacije skladišta

| Tip | Faktor oblika | Interfejs | Kapacitet |
|-------------------------------|-----------------|-----------------------------------------------------------------------------------------------------------|------------------------------------------|
| Poluprovodnički disk (SSD) | M.2 2280/2230 | <ul style="list-style-type: none"> SATA AHCI, do 6 Gb/s PCIe 3x4 NVME, do 32 Gb/s | Do 512 GB |
| Čvrsti disk (HDD) | 2,5 i 3,5 inča | SATA AHCI, do 6 Gb/s | Do 2 TB pri brzini od 5400/7200 RPM |
| Poluprovodnički hibridni disk | Jedan 2,5-inčni | SATA AHCI, do 6 Gb/s | 2,5-inčni od 1 TB pri brzini od 5400 RPM |
| Optička disk jedinica | 1 Tanak | SATA AHCI, do 6 Gb/s | |
| Intel Optane memorija | 2,5 i 3,5 inča | | Do 2 TB pri brzini od 5400/7200 RPM |

Napajanje

Tabela 13. Napajanje

| | |
|----------------------------|-----------------------------|
| Ulazni napon | 90 - 264 VAC, 47 Hz – 63 Hz |
| Ulazna struja (maksimalna) | 4.2A/2.1A |

Security (Bezbednost)

Tabela 14. Security (Bezbednost)

| Specifikacije | Optiplex XE3 Small Form Factor |
|----------------------------------------------------------------------------------------------------------------------------------------------------------------------|--------------------------------|
| <ul style="list-style-type: none"> Trusted Platform Module (Modul pouzdane platforme) (ugrađeni TPM je omogućen) Diskretni TPM je onemogućen | Integriran na matičnoj ploči |
| Poklopac kabela | Opcionalno |
| Prekidač za otkrivanje „upada“ | Standard (Standardna) |
| Dell Smartcard tastatura | Opcionalno |
| Slot za zaključavanje kućišta i podrška za petlju | Standard (Standardna) |

¹TPM nije dostupan u svim zemljama.

Okruženje

i **NAPOMENA:** Više informacija o karakteristikama radnog okruženja potražite u odeljku s karakteristikama radnog okruženja. Informacije o dostupnosti potražite u odeljku za svoj region.


Tabela 15. Okruženje

| | |
|-----------------------------------------|------------------------|
| Energetski efikasan izvor napajanja | Standard (Standardna) |
| Kućište bez BFR/PVC | Ne |
| Podrška za vertikalni položaj pakovanja | Da |
| Pakovanje koje može da se reciklira | Da |
| Zajedničko pakovanje | Opcionalno, samo u SAD |


Teme:

- Preuzimanje upravljačkih programa
- Preuzimanje upravljačkog programa za skup čipova
- Preuzimanje grafičkih upravljačkih programa
- Upravljački programi za funkcije Wi-Fi i Bluetooth
- Upravljački programi za Realtek HD audio

Preuzimanje upravljačkih programa

1. Uključite računar.
2. Idite na **Dell.com/support**.
3. Kliknite na **Product Support (Podrška za proizvode)**, unesite servisnu oznaku računara, a zatim kliknite na **Submit (Prosledi)**.
 **NAPOMENA:** Ako nemate servisnu oznaku, koristite funkciju automatskog pronalaženja ili ručno potražite model računara.
4. Kliknite na **Drivers and Downloads (Upravljački programi i preuzimanja)**.
5. Izaberite operativni sistem koji je instaliran na vašem računaru.
6. Pomerite stranicu nadole i izaberite upravljački program za instalaciju.
7. Kliknite na **Download File (Preuzmi datoteku)** da biste preuzeli upravljački program za vaš računar.
8. Kada se preuzimanje završi, pronađite direktorijum u kome ste sačuvali datoteku upravljačkog programa.
9. Dvaput kliknite na ikonu datoteke upravljačkog programa i pratite uputstva na ekranu.

Preuzimanje upravljačkog programa za skup čipova

1. Uključite računar.
2. Idite na **Dell.com/support**.
3. Kliknite na **Podrška za proizvode**, unesite servisnu oznaku računara, a zatim kliknite na **Prosledi**.
 **NAPOMENA:** Ako nemate servisnu oznaku, koristite funkciju automatskog pronalaženja ili ručno potražite model računara.
4. Kliknite na **Drivers and Downloads (Upravljački programi i preuzimanja)**.
5. Izaberite operativni sistem instaliran na računaru.
6. Pomerite stranicu na dole, proširite opciju **Čipset** pa izaberite upravljački program za čipset.
7. Kliknite na **Download File (Preuzmite datoteku)** da biste preuzeli najnoviju verziju upravljačkog programa čipseta za računar.
8. Kada se preuzimanje završi, pronađite fasciklu u kojoj ste sačuvali datoteku upravljačkog programa.
9. Dvaput kliknite na ikonu datoteke upravljačkog programa za čipset i sledite uputstva na ekranu.

Upravljački programi za Intel čipset

Proverite da li su upravljački programi za Intel čipset već instalirani na računaru.

 **NAPOMENA:** Kliknite na **Start > Kontrolna tabla > Upravljač uređajima**.

ili

U Pretraži veb i Windows ukucajte **Device Manager**

Tabela 16. Upravljački programi za Intel čipset

| Pre instalacije | Posle instalacije |
|-------------------------------------------------------------------------------------------------------------------------------------------------------------------------------------------------------------------------------------------------------------------------------------------------------------------------------------------------------------------------------------------------------------------------------------------------------------------------------------------------------------------------------------------------------------------------------------------------------------------------------------------------------------------------------------------------------------------------------------------------------------------------------------------------------------------------------------------------------------------------------------------------------------------------------------------------------------------------------------------------------------------------------------------------------------------------------------------------------------------------------------------------------------------------------------------------------------------------------------------------------------------------------------------------------------------------------------------------------------------------------------------------------------------------------------------------------------------------------------------------------------------------------------------------------------------------------------------------------------------------------------------------------------------------------------------------------------------------------------------------------------------------------------------------------------|----------------------------------------------------------------------------------------------------------------------------------------------------------------------------------------------------------------------------------------------------------------------------------------------------------------------------------------------------------------------------------------------------------------------------------------------------------------------------------------------------------------------------------------------------------------------------------------------------------------------------------------------------------------------------------------------------------------------------------------------------------------------------------------------------------------------------------------------------------------------------------------------------------------------------------------------------------------------------------------------------------------------------------------------------------------------------------------|
| <ul style="list-style-type: none"> Other devices <ul style="list-style-type: none"> PCI Data Acquisition and Signal Processing Controller PCI Device PCI Memory Controller PCI Simple Communications Controller SM Bus Controller Unknown device System devices <ul style="list-style-type: none"> ACPI Fan ACPI Fan ACPI Fan ACPI Fan ACPI Fan ACPI Fixed Feature Button ACPI Power Button ACPI Processor Aggregator ACPI Thermal Zone ACPI Thermal Zone Composite Bus Enumerator High Definition Audio Controller High precision event timer Intel(R) Power Engine Plug-in Legacy device Microsoft ACPI-Compliant Embedded Controller Microsoft ACPI-Compliant System Microsoft System Management BIOS Driver Microsoft UEFI-Compliant System Microsoft Virtual Drive Enumerator Microsoft Windows Management Interface for ACPI Microsoft Windows Management Interface for ACPI NDIS Virtual Network Adapter Enumerator Numeric data processor PCI Express Root Complex PCI Express Root Port PCI Express Root Port PCI Express Root Port PCI Express Root Port PCI standard host CPU bridge PCI standard ISA bridge Plug and Play Software Device Enumerator Programmable interrupt controller Remote Desktop Device Redirector Bus System CMOS/real time clock System timer UMBus Root Bus Enumerator | <ul style="list-style-type: none"> System devices <ul style="list-style-type: none"> ACPI Fan ACPI Fan ACPI Fan ACPI Fan ACPI Fan ACPI Fixed Feature Button ACPI Power Button ACPI Processor Aggregator ACPI Thermal Zone ACPI Thermal Zone Composite Bus Enumerator High Definition Audio Controller High precision event timer Intel(R) 100 Series/C230 Series Chipset Family LPC Controller - A143 Intel(R) 100 Series/C230 Series Chipset Family PCI Express Root Port #7 - A116 Intel(R) 100 Series/C230 Series Chipset Family PCI Express Root Port #6 - A115 Intel(R) 100 Series/C230 Series Chipset Family PCI Express Root Port #5 - A114 Intel(R) 100 Series/C230 Series Chipset Family PMC - A121 Intel(R) 100 Series/C230 Series Chipset Family SMBus - A123 Intel(R) 100 Series/C230 Series Chipset Family Thermal subsystem - A131 |

Preuzimanje grafičkih upravljačkih programa

1. Uključite računar.
2. Idite na Dell.com/support.
3. Kliknite na stavku **Product Support (Podrška za proizvode)**, unesite servisnu oznaku svog računara, a zatim kliknite na **Submit (Proslediti)**.

 **NAPOMENA:** Ako nemate servisnu oznaku, koristite funkciju automatskog pronalaženja ili ručno potražite model računara.

4. Kliknite na **Drivers and Downloads (Upravljački programi i preuzimanja)**.
5. Kliknite na jezičak **Find it myself (Pronađi sam)**.
6. Izaberite operativni sistem koji je instaliran na vašem računaru.
7. Pomerite stranicu nadole i izaberite upravljački program za grafičku karticu za instalaciju.
8. Kliknite na **Download File (Preuzimanje datoteke)** da preuzmete upravljački program za grafičku karticu za vaš računar.
9. Kada se preuzimanje završi, pronađite fasciklu u kojoj ste sačuvali datoteku upravljačkog programa za grafičku karticu.
10. Dvaput kliknite na ikonu datoteke upravljačkog programa za grafičku karticu i sledite uputstva na ekranu.

Upravljački programi za Intel HD grafičku karticu

Proverite da li su upravljački programi za Intel HD grafičku karticu već instalirani na računaru.

 **NAPOMENA:** Kliknite na **Start > Kontrolna tabla > Upravljač uređajima**.

ili

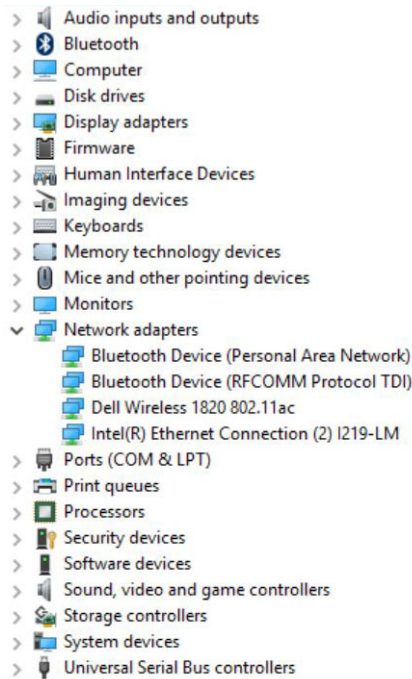
Dodirnite stavku Pretraži veb i Windows i unesite **Device Manager**

Tabela 17. Upravljački programi za Intel HD grafičku karticu

| Pre instalacije | Posle instalacije |
|------------------------------------------------------------------------------------------------------------------------------------------------------------------------------------------------------------------------------------------------------------------------------------------------------------------------------------------------------------------------------------|------------------------------------------------------------------------------------------------------------------------------------------------------------------------------|
| <ul style="list-style-type: none"> ▼ Display adapters <ul style="list-style-type: none"> Microsoft Basic Display Adapter ▼ Sound, video and game controllers <ul style="list-style-type: none"> High Definition Audio Device High Definition Audio Device | <ul style="list-style-type: none"> ▼ Display adapters <ul style="list-style-type: none"> Intel(R) HD Graphics 530 |

Upravljački programi za funkcije Wi-Fi i Bluetooth

U opciji Device Manager (Upravljač uređajima) proverite da li je instaliran upravljački program za mrežnu karticu. Instalirajte ispravke



upravljačkog programa sa veb lokacije dell.com/support.
je instaliran upravljački program za Bluetooth. Instalirajte ispravke upravljačkog programa sa veb lokacije dell.com/support.

U upravljaču uređajima proverite da li

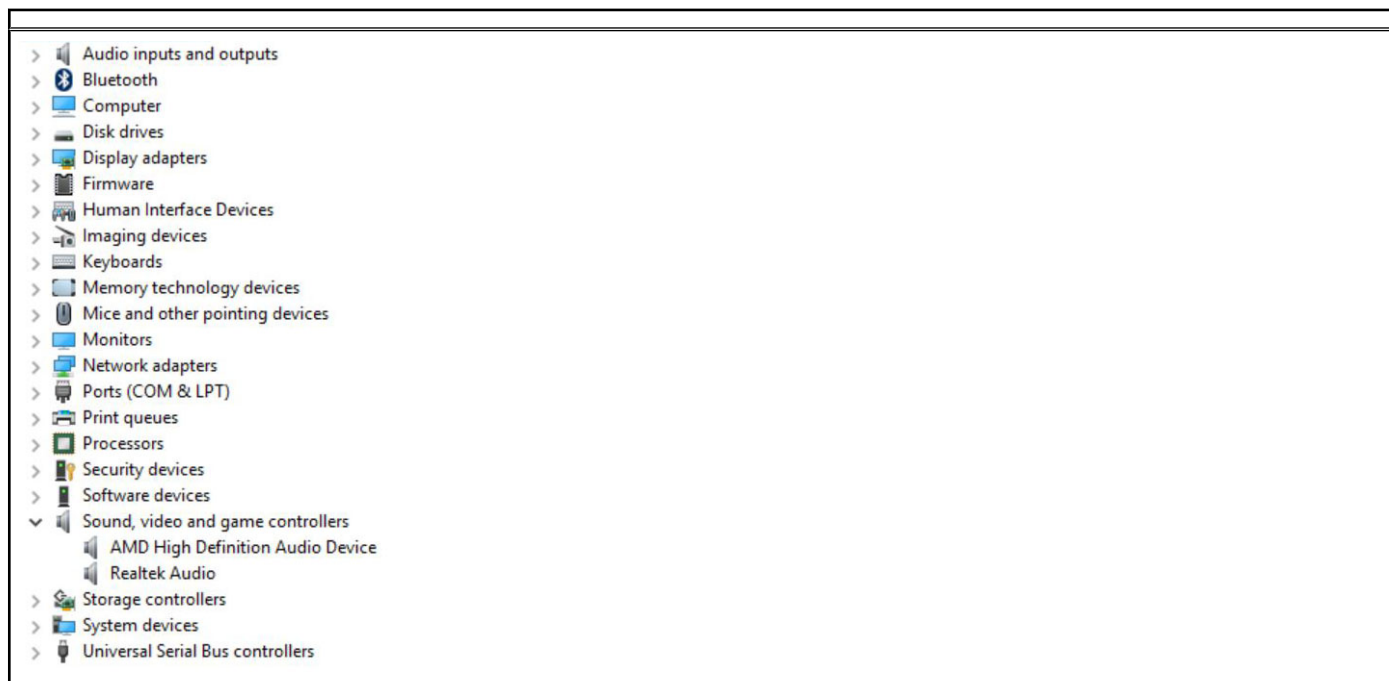
Preuzimanje upravljačkog programa za funkciju Wi-Fi

1. Uključite računar.
2. Idite na dell.com/support.
3. Kliknite na **Product Support (Podrška za proizvod)**, unesite servisnu oznaku vašeg računara i kliknite na **Submit (Pošalji)**.
i **NAPOMENA:** Ako nemate servisnu oznaku, koristite funkciju automatskog pronalaženja ili ručno potražite model računara.
4. Kliknite na **Drivers & downloads (Upravljački programi i preuzimanja) > Find it myself (Pronađi sam)**.
5. Pomerite klizač ka dnu stranice i proširite opciju **Network (Mreža)**.
6. Kliknite na **Download (Preuzmi)** da preuzmete upravljački program za Wi-Fi na svoj računar.
7. Kada se preuzimanje završi, pronađite fasciklu u kojoj ste sačuvali datoteku upravljačkog programa za Wi-Fi.
8. Dvaput kliknite na ikonu datoteke upravljačkog programa i sledite uputstva na ekranu.

Upravljački programi za Realtek HD audio

Proverite da li su upravljački programi za Realtek audio već instalirani na računaru.

Tabela 18. Upravljački programi za Realtek HD audio



Preuzimanje upravljačkog programa za zvuk

1. Uključite računar.
2. Idite na [dell.com/support](https://www.dell.com/support).
3. Kliknite na stavku **Product support (Podrška za proizvode)**, unesite servisnu oznaku svog računara, a zatim kliknite na **Prosledi (Submit)**.

 **NAPOMENA:** Ako nemate servisnu oznaku, koristite funkciju automatskog pronalaženja ili ručno potražite model računara.



4. Kliknite na **Drivers & downloads (Upravljački programi i preuzimanja) > Find it myself (Pronađi sam)**.
5. Pomerite klizač ka dnu stranice i proširite opciju **Audio (Zvuk)**.
6. Kliknite na stavku **Download (Preuzmi)** da preuzmete upravljački program za zvuk.
7. Sačuvajte datoteku i kada se preuzimanje završi pronađite fasciklu u kojoj ste sačuvali datoteku upravljačkog programa za zvuk.
8. Dvaput kliknite ikonu datoteke upravljačkog programa za zvuk i na ekranu sledite uputstva da instalirate upravljački program.

Dobijanje pomoći i kontaktiranje kompanije Dell

Resursi za samostalnu pomoć


Možete dobiti informacije i pomoć o proizvodima i uslugama kompanije Dell korišćenjem ovih resursa za samostalnu pomoć:

Tabela 19. Resursi za samostalnu pomoć

| Resursi za samostalnu pomoć | Lokacija resursa |
|------------------------------------------------------------------------------------------------------------------------------------------------------------------|---------------------------------------------------------------------------------------------------------------------------------------------------------------------------------------------------------------------------------------------------------------------------------------------------------------------------------------------------------------------------------------------------------------------------------|
| Informacije o proizvodima i uslugama kompanije Dell | www.dell.com |
| Aplikacija My Dell |  |
| Saveti |  |
| Kontaktirajte podršku | U Windows pretragu unesite <code>Contact Support</code> i pritisnite Enter. |
| Pomoć na mreži za operativni sistem | www.dell.com/support/windows |
| Pristupajte vrhunskim rešenjima, dijagnostici, upravljačkim programima i preuzimanjima i saznajte više o računaru pomoću video snimaka, priručnika i dokumenata. | Vaš Dell računar se jedinstveno identifikuje servisnom oznakom ili kodom za brzi servis. Da biste pregledali relevantne resurse podrške za svoj Dell računar, unesite servisnu oznaku ili kôd za brzi servis na www.dell.com/support . Za više informacija o tome kako pronaći servisnu oznaku za računar, pogledajte Pronađite servisnu oznaku na računaru . |
| Članci iz Dell baze znanja za rešavanje raznih problema u vezi sa računarem | <ol style="list-style-type: none"> 1. Idite na www.dell.com/support. 2. Na traci menija na vrhu stranice za podršku, izaberite Podrška > Baza znanja. 3. U polju za pretragu na stranici Baza znanja otkucajte ključnu reč, temu ili broj modela, a zatim dodirnite ikonu za pretragu ili kliknite na nju da biste videli povezane članke. |

Kontaktiranje kompanije Dell

Da biste kompaniju Dell kontaktirali u vezi sa prodajom, tehničkom podrškom ili korisničkim servisom, posetite www.dell.com/contactdell.

 **NAPOMENA:** Dostupnost se razlikuje u zavisnosti od zemlje/regiona i proizvoda, a neke usluge ne moraju biti dostupne u vašoj zemlji/regionu.

 **NAPOMENA:** Ako nemate aktivnu Internet vezu, kontakt podatke možete pronaći na vašoj fakturi, ambalaži, računu ili Dell katalogu proizvoda.

Istorija revizija

Prati sve ispravke koje su napravljene u dokumentu. Obično uključuje datum izmene, broj verzije i kratak opis izmene. Ovaj dnevnik pomaže u održavanju transparentnosti, odgovornosti i jasnog vremenskog okvira napretka.

Tabela 20. Istorija revizija

| Izmena | Datum | Opis |
|--------|------------|---------------------------------------------------------------------------|
| A00 | 22-05-2018 | Originalni datum objavljivanja. |
| A03 | 09-10-2025 | <ul style="list-style-type: none">• Revizija Tema je dodana |