

OptiPlex XE3 Small Form Factor

Nastavenie a technické údaje

UPOZORNENIE: Tento obsah bol preložený pomocou umelej inteligencie (AI). Môže obsahovať chyby a poskytuje sa „tak, ako je“ bez akejkoľvek záruky akéhokoľvek druhu. Ak chcete vidieť pôvodný (nepreložený) obsah, pozrite si anglickú verziu. Ak máte otázky alebo obavy týkajúce sa tohto obsahu, kontaktujte spoločnosť Dell na adrese Dell.Translation.Feedback@dell.com.

Kapitola 1: Nastavenie počítača.....	4
Kapitola 2: Skrinka.....	7
Pohľad spredu.....	7
Pohľad zozadu.....	8
Kapitola 3: Technické údaje systému.....	9
Fyzické rozmery systému.....	9
Čipová sada.....	10
Procesor.....	10
Operačný systém.....	10
Pamäť.....	11
Porty a konektory.....	11
Komunikačné rozhrania.....	12
Video.....	12
Audio.....	13
Skladovanie.....	14
Napájací zdroj.....	14
Security (Zabezpečenie).....	14
Požiadavky na prostredie.....	15
Kapitola 4: Softvér.....	16
Stahovanie ovládačov.....	16
Prevzatie ovládača čipovej sady.....	16
Ovládače čipovej sady Intel.....	16
Stiahnutie grafických ovládačov.....	17
Ovládače Intel HD Graphics.....	17
Ovládače Intel Wi-Fi a Bluetooth.....	18
Prevzatie ovládača Wi-Fi.....	18
Zvukové ovládače Realtek HD.....	18
Prevzatie zvukového ovládača.....	19
Kapitola 5: Získavanie pomoci a kontaktovanie spoločnosti Dell.....	20
Kapitola 6: História revízií.....	21

Poznámky, upozornenia a výstrahy

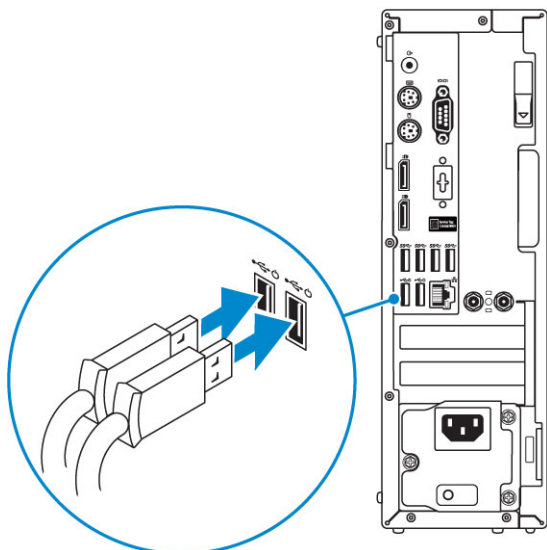
 **POZNÁMKA:** POZNÁMKA uvádza dôležité informácie, ktoré vám umožnia využívať váš produkt lepšie.

 **VAROVANIE:** UPOZORNENIE naznačuje, že existuje riziko poškodenia hardvéru alebo straty údajov a ponúka vám spôsob, ako sa tomuto problému vyhnúť.

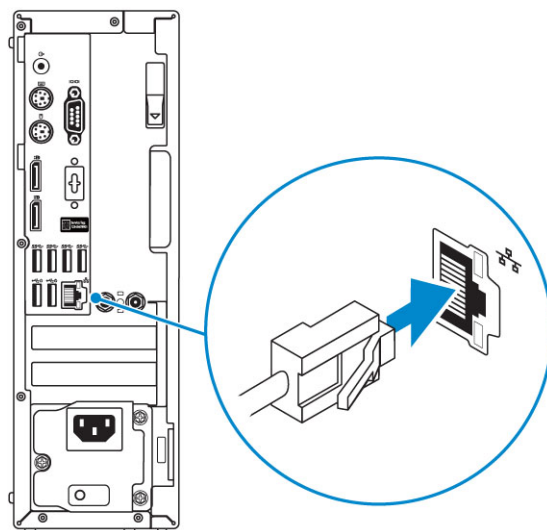
 **VÝSTRAHA:** VÝSTRAHA označuje potenciálne riziko vecných škôd, zranení osôb alebo smrti.

Nastavenie počítača

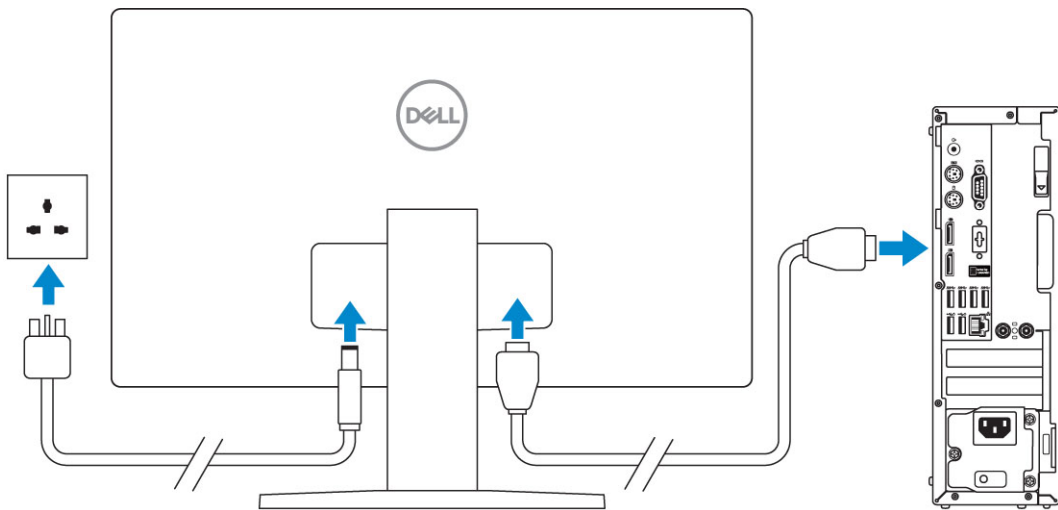
1. Pripojte klávesnicu a myš.



2. Pripojte sa k sieti pomocou kábla alebo sa pripojte k bezdrôtovej sieti.

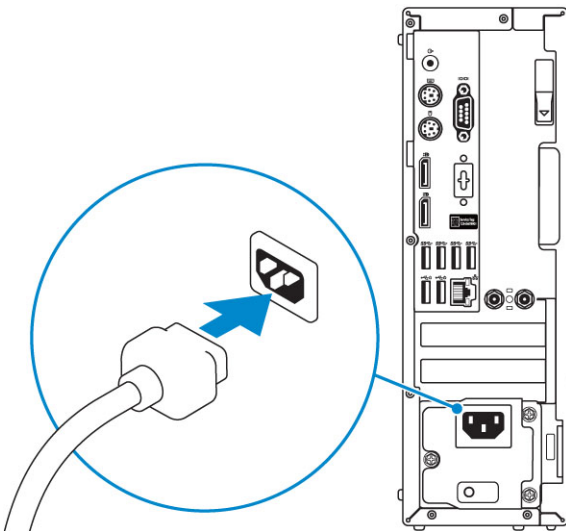


3. Pripojte obrazovku.

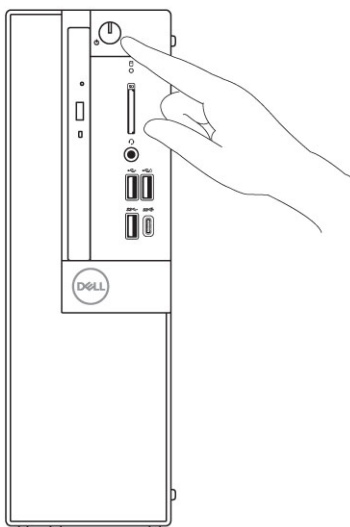


i **POZNÁMKA:** Ak ste si objednali počítač so samostatnou grafickou kartou, port HDMI a porty DisplayPort na zadnom paneli sú zakryté. Pripojte displej k samostatnej grafickej karte.

4. Pripojte napájací kábel.

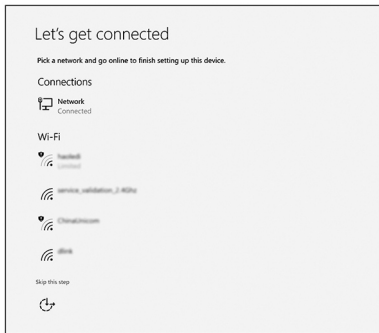


5. Stlačte tlačidlo napájania.

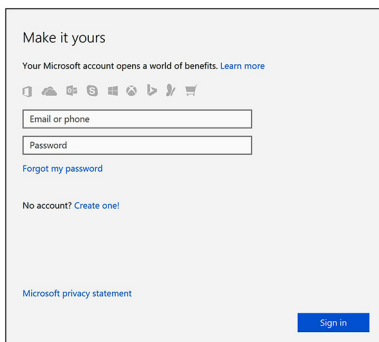


6. Pri nastavovaní systému Windows postupujte podľa pokynov na obrazovke:

a. Pripojte sa k sieti.



b. Prihláste sa k svojmu kontu Microsoft alebo vytvorte nové konto.



7. Vyhľadajte aplikácie Dell.

Tabuľka1. Vyhľadanie aplikácie Dell

	<p>Zaregistrujte svoj počítač</p>
	<p>Pomoc a technická podpora firmy Dell</p>
	<p>Pomoc od technickej podpory – Kontrola a aktualizácia vášho počítača</p>

Skrinka

Táto kapitola zobrazuje viaceré pohľady na šasi, spoločne s portmi a konektormi, a taktiež vysvetľuje kombinácie s prístupovým klávesom FN.

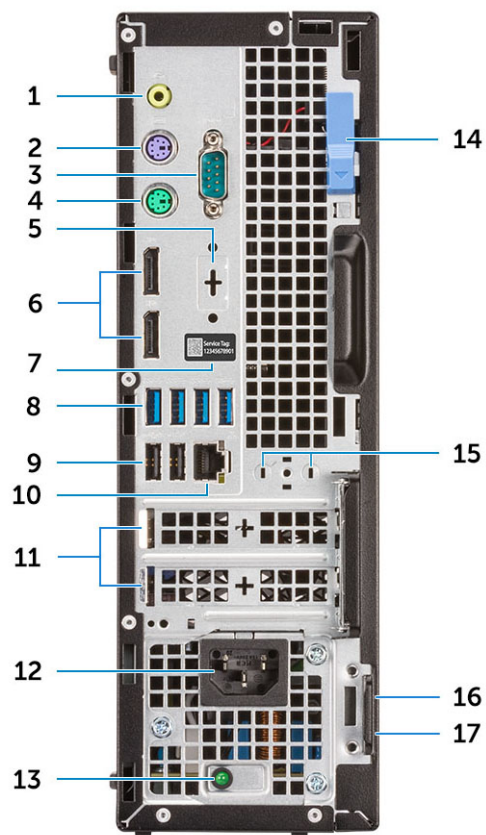
Témy:

- [Pohľad spredu](#)
- [Pohľad zozadu](#)

Pohľad spredu

1. Optická jednotka (voliteľná)
2. Tlačidlo napájania a kontrolka napájania
3. Kontrolka aktivity pevného disku
4. Čítačka pamäťových kariet (voliteľná)
5. Konektor na pripojenie náhlavnej súpravy/univerzálny zvukový konektor
6. Port USB 2.0 s funkciou PowerShare (podpora nabíjania z batérie)
7. Port USB 2.0
8. Port USB 3.1 2. generácie typu C s funkciou PowerShare
9. Port USB 3.1 1. generácie

Pohľad zozadu



- | | |
|--|---|
| 1. Port zvukového výstupu | 2. Port PS/2 pre klávesnicu |
| 3. Sériový port | 4. Port PS/2 pre myš |
| 5. Port s možnosťou výberu portu DisplayPort/HDMI 2.0b/VGA/USB-C (voliteľný) | 6. Porty DisplayPort |
| 7. Servisný tag | 8. Porty USB 3.1 1. generácie |
| 9. Porty USB 2.0 (s podporou funkcie Smart Power On) | 10. Sieťový port |
| 11. Sloty na rozširujúce karty | 12. Port napájacieho kábla |
| 13. Diagnostické svetlo napájacieho zdroja | 14. Uvoľňovacia západka |
| 15. Anténne konektory SMA (voliteľné) | 16. Slot na bezpečnostný káblový zámok Kensington |
| 17. Krúžky na visiaci zámok | |

Technické údaje systému

POZNÁMKA: Ponuka sa môže líšiť podľa regiónu. Nasledujúce technické údaje obsahujú len informácie, ktorých dodanie s počítačom je požadované zákonom. Viac informácií o konfigurácii vášho počítača nájdete v operačnom systéme Windows v časti **Pomoc a technická podpora**, kde máte možnosť zobraziť informácie o svojom počítači.

Témy:

- Fyzické rozmery systému
- Čipová sada
- Procesor
- Operačný systém
- Pamäť
- Porty a konektory
- Komunikačné rozhrania
- Video
- Audio
- Skladovanie
- Napájací zdroj
- Security (Zabezpečenie)
- Požiadavky na prostredie

Fyzické rozmery systému

Tabuľka2. Fyzické rozmery systému

Objem šasi (litre)	7,8
Hmotnosť šasi (kilogramy/libry)	11,57/5,26

Tabuľka3. Rozmery šasi

Výška (centimetre/palce)	11,42/29
Šírka (centimetre/palce)	3,65/9,26
Hĺbka (centimetre/palce)	11,50/29,2
Prepravná hmotnosť (kilogramy/libry – vrátane obalových materiálov)	15,09/6,86

Tabuľka4. Rozmery balenia

Výška (centimetre/palce)	10,38/26,4
Šírka (centimetre/palce)	19,2/48,7
Hĺbka (centimetre/palce)	15,5/39,4

Čipová sada

Tabuľka5. Technické údaje čipovej súpravy

Typ	Intel Q370
Nevolatilná pamäť na čipovej súprave	Áno
Konfigurácia rozhrania SPI (sériové periférne rozhranie) v systéme BIOS	256 Mb (32 MB) na SPI_FLASH na čipovej súprave
Modul TPM (diskrétny modul TPM)	24KB na TPM 2.0 na čipovej súprave
Firmvérový modul TPM (diskrétny modul TPM zakázaný)	Dostupný vo vybraných krajinách
Pamäť EEPROM sieťovej karty	Konfigurácia LOM je zahrnutá v LOM e-fuse – bez vyhradenej pamäte LOM EEPROM

Processor

Globálne štandardné produkty (GSP) predstavujú podskupinu tzv. „relationship“ produktov firmy Dell, ktorých riadenie prebieha na globálnej úrovni s cieľom zabezpečiť dostupnosť pre zákazníkov a synchronizovaný prechod medzi platformami. Tieto produkty majú zaistiť zákazníkovi možnosť kúpiť si tú istú platformu na celom svete. Vďaka tomu im stačí po celom svete spravovať menej konfigurácií, čo znamená úsporu nákladov. Okrem toho tiež umožňujú firmám implementovať globálne štandardy IT „uzamknutím“ špecifických konfigurácií na celom svete. Nasledujúce procesory, ktoré patria ku GSP, sú dostupné pre zákazníkov firmy Dell.

i **POZNÁMKA:** Čísla procesorov neoznačujú ich výkonnosť. Dostupnosť procesorov sa môže meniť a závisí aj od konkrétneho regiónu, resp. krajiny.

Tabuľka6. Technické údaje procesora

Typ	Grafická karta UMA
Intel Core i3-8100 (4 jadrá/6 MB/4 vlákna/3,6 GHz/65 W)	Grafická karta Intel UHD 630 Graphics integrovaná v procesore
Intel Core i3-8300 (4 jadrá/8 MB/4 vlákna/3,7 GHz/65 W)	Grafická karta Intel UHD 630 Graphics integrovaná v procesore
Intel Core i5-8400 (6 jadier/9 MB/6 vláken/až do 4,0 GHz/65 W)	Grafická karta Intel UHD 630 Graphics integrovaná v procesore
Intel Core i5-8500 (6 jadier/9 MB/6 vláken/až do 4,1 GHz/65 W)	Grafická karta Intel UHD 630 Graphics integrovaná v procesore
Intel Core i5-8600 (6 jadier/9 MB/6 vláken/až do 4,3 GHz/65 W)	Grafická karta Intel UHD 630 Graphics integrovaná v procesore
Intel Core i7-8700 (6 jadier/12 MB/12 vláken/4,6 GHz/65 W)	Grafická karta Intel UHD 630 Graphics integrovaná v procesore
Intel Celeron-G4900 (2 jadrá/2 MB/až do 3,1 GHz/54 W)	Grafická karta Intel UHD 610 Graphics integrovaná v procesore
Intel Celeron-G4920 (2 jadrá/2 MB/až do 3,2 GHz/54 W)	Grafická karta Intel UHD 610 Graphics integrovaná v procesore
Intel Pentium Gold-G5400 (2 jadrá/4 MB/až do 3,7 GHz/54 W)	Grafická karta Intel UHD 610 Graphics integrovaná v procesore
Intel Pentium Gold-G5500 (2 jadrá/4 MB/až do 3,8 GHz/54 W)	Grafická karta Intel UHD 610 Graphics integrovaná v procesore
Intel Pentium Gold-G5600 (2 jadrá/4 MB/až do 3,9 GHz/54 W)	Grafická karta Intel UHD 610 Graphics integrovaná v procesore

Operačný systém

Model OptiPlex XE3 podporuje tieto operačné systémy:

- Windows 11 Home, 64-bitová verzia
- Windows 11 Home National Academic, 64-bitová verzia
- Windows 11 Pro, 64-bitová verzia
- Windows 11 Pro National Academic, 64-bitová verzia
- Windows 10 Home, 64-bitová verzia
- Windows 10 Home National Academic, 64-bitová verzia
- Windows 10 Pro, 64-bitová verzia
- Windows 10 Pro National Academic, 64-bitová verzia
- Ubuntu 16.04 LTS, 64-bitová verzia
- NeoKylin 6.0 (len Čína)

Pamäť

Tabuľka7. Technické údaje pamäte

Minimálna konfigurácia pamäte	4 GB
Maximálna konfigurácia pamäte	64 GB
Počet slotov	4 sloty na moduly DIMM
Maximálna podporovaná pamäť na jeden slot	32 GB
Možnosti pamäte	<ul style="list-style-type: none"> • 4 GB (1x 4 GB) • 8 GB (1x 8 GB) • 8 GB (2x 4 GB) • 16 GB (2x 8 GB) • 16 GB (1x 16 GB) • 32 GB (2x 16 GB) • 64 GB (2x 32 GB)
Typ	Pamäť DDR4 DRAM bez ECC
Rýchlosť	2 666 MHz (v systémoch s procesorom i3, Pentium a Celeron pracuje na frekvencii 2 400 MHz)

Porty a konektory

Tabuľka8. Porty a konektory

Čítačka pamäťových kariet	Čítačka pamäťových kariet SD 4.0 – voliteľná
USB	<ul style="list-style-type: none"> • Porty USB 2.0 s podporou funkcie Smart Power On (vzadu) • Štyri porty USB 3.1 1. generácie (vzadu) • Jeden port USB 2.0 (vpredu) • Port USB 2.0 s podporou PowerShare (vpredu) • Port USB 3.1 1. generácie (vpredu) • Port USB 3.1 2. generácie s podporou PowerShare (vpredu)
Zabezpečenie	Otvor na zámok Kensington
Audio	<ul style="list-style-type: none"> • Univerzálny zvukový konektor • Jeden port pre zvukový výstup
Video	<ul style="list-style-type: none"> • Dva porty DisplayPort

Tabuľka8. Porty a konektory (pokračovanie)

	<ul style="list-style-type: none"> • Port HDMI 2.0, DP, VGA, USB-C (s alternatívnym režimom portu DisplayPort) – voliteľný
Sieťový adaptér	Jeden konektor RJ-45 (10/100/1 000)
Sériový port	Jeden sériový port – voliteľný

Komunikačné rozhrania

Tabuľka9. Komunikačné rozhrania

Sieťový adaptér	<p>Intel i219-LM Gigabit1 Ethernet LAN 10/100/1000 (podpora technológie Remote Wake Up a PXE)</p> <p>Gigabitová sieťová karta Intel 10/100/1000 PCIe (voliteľná)</p>
Wireless (Bezdrôtové pripojenie)	<ul style="list-style-type: none"> • Qualcomm QCA61x4A Dual-band 2x2 802.11ac Wireless s MU-MIMO + Bluetooth 4.2 • Intel Wireless-AC 9560, Dual-band 2x2 802.11ac Wi-Fi s MU-MIMO + Bluetooth 5 • Interné bezdrôtové antény • Externé bezdrôtové konektory a antény • Podpora bezdrôtových kariet s podporou štandardu 802.11n a 802.11ac

Video

Tabuľka10. Video

Radič	Typ	Závislosť na procesore	Typ grafickej pamäte	Kapacita	Podpora externej obrazovky	Maximálne rozlíšenie
Intel HD 630 Graphics	UMA	<p>Procesory Intel Core 8. generácie</p> <ul style="list-style-type: none"> • Intel Core i3-8100 • Intel Core i3-8300 • Intel Core i5-8400 • Intel Core i5-8500 • Intel Core i5-8600 • Intel Core i7-8700 	Integrovaná v procesore	Systémom zdieľaná pamäť	<p>Port DisplayPort 1.2</p> <p>Možnosť viacerých režimov (VGA, DP 1.2, HDMI 2.0 a USB Type-C)</p>	<p>VGA: 2 048 x 1 536 pri 60 Hz</p> <p>DisplayPort: 4 096 x 2 304 pri 60 Hz</p> <p>HDMI: 1 920 x 1 080 pri 60 Hz</p>
radič grafickej karty	UMA	<p>Procesory Intel Core 8. generácie</p> <ul style="list-style-type: none"> • Intel Celeron-G4900 • Intel Celeron-G4920 • Intel Pentium Gold-G5400 • Intel Pentium Gold-G5500 • Intel Pentium Gold-G5600 	Integrovaná v procesore	Systémom zdieľaná pamäť	<p>Port DisplayPort 1.2</p> <p>Možnosť viacerých režimov (VGA, DP 1.2, HDMI 2.0 a USB Type-C)</p>	<p>VGA: 2 048 x 1 536 pri 60 Hz</p> <p>DisplayPort: 4 096 x 2 304 pri 60 Hz</p> <p>HDMI: 1 920 x 1 080 pri 60 Hz</p>

Tabuľka10. Video (pokračovanie)

Radič	Typ	Závislosť na procesore	Typ grafickej pamäte	Kapacita	Podpora externej obrazovky	Maximálne rozlíšenie
AMD Radeon R5 430	Samostatná	N/A	GDDR5	2GB	Port DisplayPort 1.2 Možnosť viacerých režimov (VGA, DP 1.2, HDMI 2.0 a USB Type-C)	VGA: 2 048 x 1 536 pri 60 Hz DisplayPort: 4 096 x 2 304 pri 60 Hz HDMI: 1 920 x 1 080 pri 60 Hz
NVIDIA GeForce GT 730	Samostatná	N/A	GDDR5	2GB	Port DisplayPort 1.2 Možnosť viacerých režimov (VGA, DP 1.2, HDMI 2.0 a USB Type-C)	VGA: 2 048 x 1 536 pri 60 Hz DisplayPort: 4 096 x 2 304 pri 60 Hz HDMI: 1 920 x 1 080 pri 60 Hz
AMD Radeon RX 550	Samostatná	N/A	GDDR5	4GB	Port DisplayPort 1.2 Možnosť viacerých režimov (VGA, DP 1.2, HDMI 2.0 a USB Type-C)	VGA: 2 048 x 1 536 pri 60 Hz DisplayPort: 4 096 x 2 304 pri 60 Hz HDMI: 1 920 x 1 080 pri 60 Hz
Dve AMD Radeon R5 430	Samostatná	N/A	GDDR5	2GB	Port DisplayPort 1.2 Možnosť viacerých režimov (VGA, DP 1.2, HDMI 2.0 a USB Type-C)	VGA: 2 048 x 1 536 pri 60 Hz DisplayPort: 4 096 x 2 304 pri 60 Hz HDMI: 1 920 x 1 080 pri 60 Hz

Audio

Tabuľka11. Technické údaje o audio zariadeniach

Radič	Realtek ALC3234
Typ	Integrovaná
Reproduktory	Interný reproduktor Dell Business (mono)

Tabuľka11. Technické údaje o audio zariadeniach (pokračovanie)

Rozhranie	<ul style="list-style-type: none">• Zvukový panel Dell AC511 (voliteľný)• Microsoft PlayReady3 Ready• Podpora prehrávania zvuku z viacerých zdrojov• Kombinácia stereo slúchadiel/mikrofónu
Interný zosilňovač pre reproduktory	2W (RMS) na kanál

Skladovanie

Tabuľka12. Technické údaje úložiska

Typ	Formát	Rozhranie	Kapacita
Disk SSD	M.2 2280/2230	<ul style="list-style-type: none">• SATA AHCI, až do 6 Gb/s• PCIe 3.0 x4 NVMe, až do 32 Gb/s	Až do 512 GB
Pevný disk (HDD)	2,5 a 3,5 palca	SATA AHCI, až do 6 Gb/s	Až do 2 TB s rýchlosťou 5 400/7 200 ot./min
Hybridný disk SSD	Jeden 2,5-palcový	SATA AHCI, až do 6 Gb/s	2,5" 1 TB s rýchlosťou 5 400 ot./min
Optická jednotka	1 tenká	SATA AHCI, až do 6 Gb/s	
Pamäť Intel Optane	2,5 a 3,5 palca		Až do 2 TB s rýchlosťou 5 400/7 200 ot./min

Napájací zdroj

Tabuľka13. Napájací zdroj

Vstupné napätie	90 – 264 VAC, 47 – 63 Hz
Vstupný prúd (maximálny)	4,2A/2,1A

Security (Zabezpečenie)

Tabuľka14. Security (Zabezpečenie)

Technické údaje	Optiplex XE3 Small Form Factor
<ul style="list-style-type: none">• Modul TPM (diskrétny modul TPM)• Bez diskrétného modulu TPM	Integrované na systémovej doske
Kryt kábla	Voliteľné
Spínač vniknutia do skrinky	Standard (Štandardné)
Klávesnica Dell s čítačkou kariet Smart Card	Voliteľné
Otvor na zámok šasi a pútka	Standard (Štandardné)

¹Modul TPM nie je dostupný vo všetkých krajinách.

Požiadavky na prostredie

POZNÁMKA: Ďalšie podrobnosti o environmentálnych vlastnostiach výrobkov firmy Dell si môžete pozrieť v časti o súlade s environmentálnymi nariadeniami. Pozrite si, prosím, dostupnosť pre váš región.

Tabuľka15. Požiadavky na prostredie


Energeticky účinný napájací zdroj	Standard (Štandardné)
Šasi bez obsahu BFR/PVC	Nie
Podpora balenia na výšku	Áno
Recyklovateľný obal	Áno
Balenie MultiPack	Voliteľné, iba USA

Témy:

- Sťahovanie ovládačov
- Prevzatie ovládača čipovej sady
- Stiahnutie grafických ovládačov
- Ovládače Intel Wi-Fi a Bluetooth
- Zvukové ovládače Realtek HD

Sťahovanie ovládačov


1. Počítač zapnite.
2. Choďte na stránku **Dell.com/support**.
3. Kliknite na možnosť **Product Support (Podpora produktu)**, zadajte servisný štítok svojho počítača a kliknite na možnosť **Submit (Odoslať)**.

 **POZNÁMKA:** Ak nemáte servisný štítok, použite funkciu autodetekcie alebo vyhľadajte model svojho počítača manuálne.

4. Kliknite na prepojenie **Drivers and Downloads (Ovládače a stiahnuteľné súbory)**.
5. Zvoľte operačný systém, ktorý máte nainštalovaný vo svojom počítači.
6. Prechádzajte dole po stránke a vyberte ovládač, ktorý chcete nainštalovať.
7. Kliknutím na prepojenie **Download File (Prevziať súbor)** stiahnite požadovaný ovládač pre svoj počítač.
8. Po dokončení sťahovania súboru prejdite do priečinka, kde ste ovládač uložili.
9. Dvakrát kliknite na ikonu súboru s ovládačom a postupujte podľa pokynov na obrazovke.

Prevzatie ovládača čipovej sady

1. Počítač zapnite.
2. Choďte na stránku **Dell.com/support**.
3. Kliknite na možnosť **Podpora produktu**, zadajte servisný štítok svojho počítača a kliknite na možnosť **Odoslať**.

 **POZNÁMKA:** Ak nemáte servisný štítok, použite funkciu autodetekcie alebo vyhľadajte model svojho počítača manuálne.

4. Kliknite na prepojenie **Ovládače a stiahnuteľné súbory**.
5. Zvoľte operačný systém, ktorý máte nainštalovaný vo svojom počítači.
6. Rolujte dole po stránke, rozbaľte zoznam **Čipová sada** a vyberte ovládač svojej čipovej sady.
7. Kliknutím na prepojenie **Prevziať súbor** prevezmite najnovšiu verziu ovládača čipovej súpravy pre svoj počítač.
8. Po dokončení preberania prejdite do priečinka, do ktorého ste uložili súbor s ovládačom.
9. Dvakrát kliknite na ikonu súboru s ovládačom čipovej sady a postupujte podľa pokynov na obrazovke.

Ovládače čipovej sady Intel

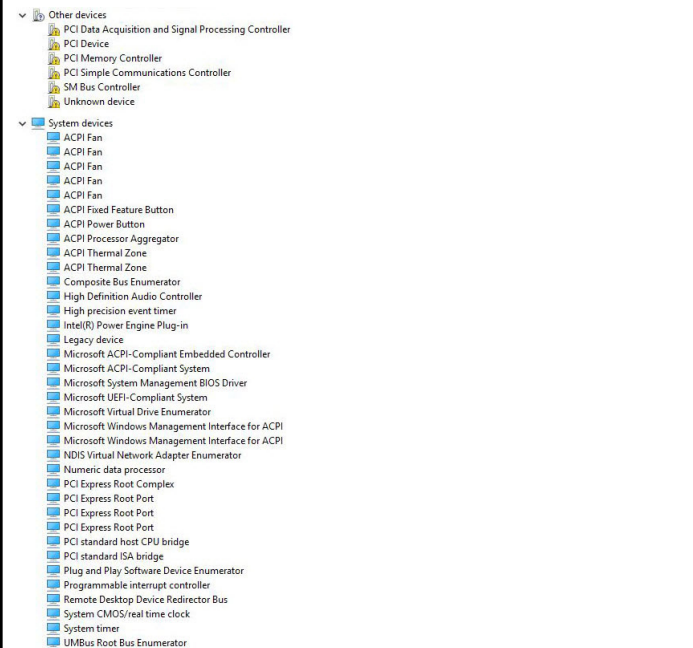
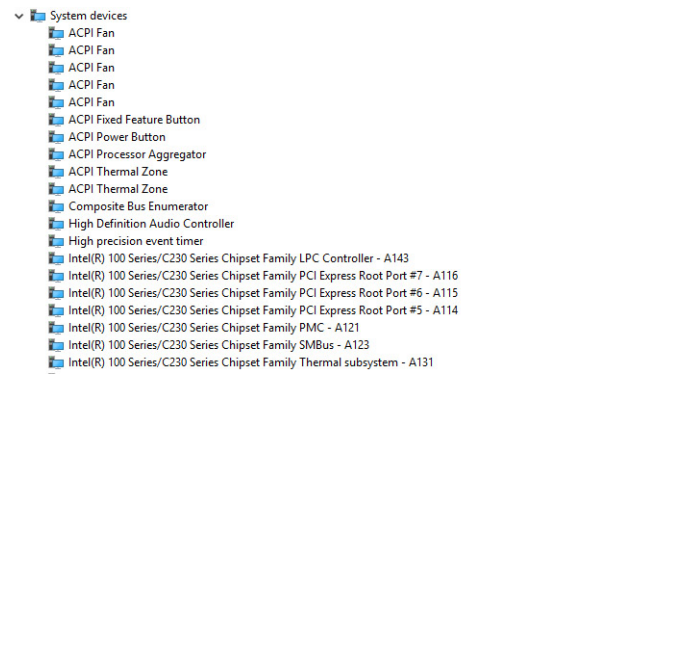
Presvedčte sa, či sú už v počítači nainštalované ovládače čipovej súpravy Intel.

 **POZNÁMKA:** Kliknite na položky **Štart > Ovládací panel > Správca zariadení**


alebo

Do vyhľadávania Hľadať na webe a vo Windowse zadajte **Device Manager**

Tabuľka16. Ovládače čipovej sady Intel

Pred inštaláciou	Po inštalácii
	

Stiahnutie grafických ovládačov

1. Počítač zapnite.
2. Chodíte na stránku **Dell.com/support**.
3. Kliknite na možnosť **Podpora produktu**, zadajte servisný štítok svojho počítača a kliknite na možnosť **Odoslať**.
 **POZNÁMKA:** Ak nemáte servisný štítok, použite funkciu autodetekcie alebo vyhľadajte model svojho počítača manuálne.
4. Kliknite na prepojenie **Ovládače a stiahnutelné súbory**.
5. Kliknite na kartu **Find it myself** (Nájdem to sám).
6. Zvoľte operačný systém, ktorý máte nainštalovaný vo svojom počítači.
7. Rolujte dole po stránke a vyberte ovládač grafiky, ktorý chcete nainštalovať.
8. Kliknutím na prepojenie **Download File** (Prevziať súbor) preberte ovládač grafiky pre svoj počítač.
9. Po dokončení preberania prejdite do priečinka, do ktorého ste uložili súbor s ovládačom grafiky.
10. Dvakrát kliknite na ikonu súboru s ovládačom grafiky a postupujte podľa pokynov na obrazovke.

Ovládače Intel HD Graphics

Presvedčte sa, že sú ovládače Intel HD Graphics už nainštalované v počítači.

 **POZNÁMKA:** Kliknite na položky **Štart > Ovládací panel > Správca zariadení**.

alebo

Ďuknite na položku **Hľadať** na webe a vo Windowse a zadajte **Device Manager**

Tabuľka17. Ovládače Intel HD Graphics

Pred inštaláciou	Po inštalácii
<ul style="list-style-type: none">Display adapters<ul style="list-style-type: none">Microsoft Basic Display AdapterSound, video and game controllers<ul style="list-style-type: none">High Definition Audio DeviceHigh Definition Audio Device	<ul style="list-style-type: none">Display adapters<ul style="list-style-type: none">Intel(R) HD Graphics 530

Ovládače Intel Wi-Fi a Bluetooth


V nástroji Správca zariadení skontrolujte, či je ovládač sieťovej karty nainštalovaný. Nainštalujte aktualizácie ovládačov z lokality **dell.com/**

- > Audio inputs and outputs
- > Bluetooth
- > Computer
- > Disk drives
- > Display adapters
- > Firmware
- > Human Interface Devices
- > Imaging devices
- > Keyboards
- > Memory technology devices
- > Mice and other pointing devices
- > Monitors
- ▼ Network adapters
 - Bluetooth Device (Personal Area Network)
 - Bluetooth Device (RFCOMM Protocol TDI)
 - Dell Wireless 1820 802.11ac
 - Intel(R) Ethernet Connection (2) I219-LM
- > Ports (COM & LPT)
- > Print queues
- > Processors
- > Security devices
- > Software devices
- > Sound, video and game controllers
- > Storage controllers
- > System devices
- > Universal Serial Bus controllers

support. V ponuke Správca zariadení skontrolujte, či je nainštalovaný ovládač rozhrania Bluetooth. Nainštalujte aktualizácie ovládača z adresy **www.dell.com/support**.

Prevzatie ovládača Wi-Fi

1. Zapnite počítač.
2. Chodte na stránku **dell.com/support**.
3. Kliknite na možnosť **Product Support** (Podpora produktu), zadajte servisný štítok svojho počítača a kliknite na možnosť **Submit** (Odoslať).

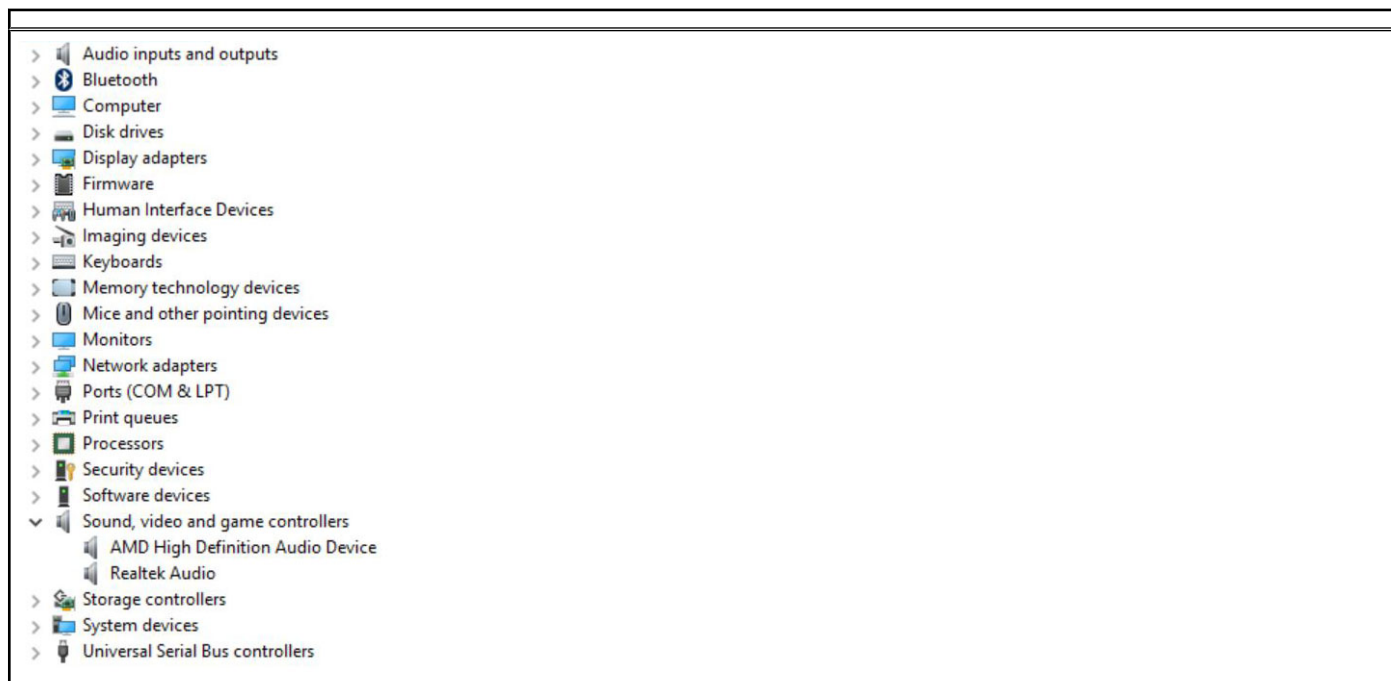
 **POZNÁMKA:** Ak nemáte servisný štítok, použite funkciu autodetekcie alebo vyhľadajte model svojho počítača manuálne.

4. Kliknite na položku **Drivers & downloads > (Ovládače a prevzatia) Find it myself (Nájdem to sám)**.
5. Posuňte sa na stránke nadol a rozbaľte zoznam **Sieť**.
6. Kliknutím alebo ťuknutím na položku **Download** (Prevziať) preberte ovládač Wi-Fi pre svoj počítač.
7. Po dokončení preberania prejdite do priečinka, do ktorého ste uložili súbor s ovládačom Wi-Fi.
8. Dvakrát kliknite na ikonu súboru s ovládačom a postupujte podľa pokynov na obrazovke.


Zvukové ovládače Realtek HD

Presvedčte sa, že sú zvukové ovládače Realtek už nainštalované v počítači.

Tabuľka18. Zvukové ovládače Realtek HD



Prevzatie zvukového ovládača



1. Zapnite počítač.
2. Chodíte na stránku **dell.com/support**.
3. Kliknite na možnosť **Podpora produktu**, zadajte servisný štítok svojho počítača a kliknite na možnosť **Odoslať**.
 **POZNÁMKA:** Ak nemáte servisný štítok, použite funkciu autodetekcie alebo vyhľadajte model svojho počítača manuálne.
4. Kliknite na položku **Drivers & downloads (Ovládače a prevzatia) > Find it myself (Nájdem sám)**.
5. Posuňte sa na stránke nadol a rozbaľte možnosť **Zvuk**.
6. Kliknutím na prepojenie **Download (Prevziať)** prevezmite ovládač zvuku.
7. Uložte súbor a po dokončení preberania prejdite do priečinka, do ktorého ste prevzali súbor s ovládačom zvuku.
8. Dvakrát kliknite na ikonu súboru s ovládačom zvuku a nainštalujte ovládač postupom podľa pokynov na obrazovke.

Získavanie pomoci a kontaktovanie spoločnosti Dell

Zdroje svojpomoci

Ďalšie informácie a pomoc k výrobkom a službám Dell môžete získať z týchto zdrojov svojpomoci:


Tabuľka19. Zdroje svojpomoci

Zdroje svojpomoci	Umiestnenie zdrojov informácií
Informácie o výrobkoch a službách Dell	www.dell.com
Aplikácia My Dell	
Tipy	
Kontaktovať oddelenie podpory	Do vyhľadávacieho poľa systému Windows zadajte Contact Support a stlačte kláves Enter .
Online pomocník pre operačný systém	www.dell.com/support/windows
Získajte prístup k najlepším riešeniam, diagnostike, ovládačom a súborom na stiahnutie a zistite o svojom počítači viac prostredníctvom videí, návodov a dokumentov.	Váš počítač Dell má svoj jedinečný identifikátor – servisný tag alebo kód expresného servisu. Ak si chcete pozrieť relevantné zdroje podpory pre váš počítač Dell, navštívte webovú stránku www.dell.com/support a zadajte svoj servisný tag alebo kód expresného servisu. Viac informácií o tom, kde nájdete servisný tag svojho počítača, nájdete tu: Umiestnenie servisného tagu na počítači .
Články databázy poznatkov Dell týkajúce sa rôznych problémov s počítačom	<ol style="list-style-type: none"> 1. Navštívte stránku www.dell.com/support. 2. Na lište s ponukou v hornej časti stránky Podpora vyberte položky Podpora > Databáza poznatkov. 3. Do vyhľadávacieho poľa na webovej stránke databázy poznatkov zadajte kľúčové slovo, tému alebo číslo modelu a potom kliknite alebo ťuknite na ikonu vyhľadávania, aby sa zobrazili súvisiace články.

Ako kontaktovať spoločnosť Dell

Kontakt na spoločnosť Dell v súvislosti s predajom, technickou podporou alebo starostlivosťou o zákazníkov nájdete na adrese www.dell.com/contactdell.

 **POZNÁMKA:** Dostupnosť sa líši v závislosti od danej krajiny/regiónu a produktu, pričom niektoré služby nemusia byť vo vašej krajine/vašom regióne dostupné.

 **POZNÁMKA:** Ak nemáte aktívne pripojenie na internet, kontaktné informácie nájdete na faktúre, dodacom liste, účtenke alebo v produktovom katalógu firmy Dell.

História revízií

Sleduje všetky aktualizácie vykonané v dokumente. Zvyčajne obsahuje dátum zmeny, číslo verzie a stručný popis úpravy. Tento denník pomáha udržiavať transparentnosť, zodpovednosť a jasnú časovú os pokroku.

Tabuľka20. História revízií

Revízia	Dátum	Popis
A00	22-05-2018	Pôvodný dátum zverejnenia.
A03	09-10-2025	<ul style="list-style-type: none">• Revízia Téma bola pridaná