

OptiPlex XE3 cu factor de formă redus

Configurare și specificații

NOTIFICARE: Acest conținut a fost tradus utilizând inteligența artificială (IA). Acesta poate conține erori și este furnizat „ca atare”, fără nicio garanție de niciun fel. Pentru a vedea conținutul original (netradus), consultați versiunea în limba engleză. Dacă aveți întrebări sau nelămuriri cu privire la acest conținut, contactați Dell la Dell.Translation.Feedback@dell.com.

Capitolul 1: Configurarea computerului.....	4
Capitolul 2: Carcasă.....	7
Vedere din față.....	7
Vedere din spate.....	8
Capitolul 3: Specificațiile sistemului.....	9
Dimensiuni fizice ale sistemului.....	9
Chipset.....	10
Procesor.....	10
Sistem de operare.....	10
Memoria.....	11
Porturi și conectori.....	11
Comunicații.....	12
Video.....	12
Audio.....	13
Stocare.....	14
Sursă de alimentare.....	14
Security (Securitate).....	14
Specificații de mediu.....	14
Capitolul 4: Software.....	16
Descărcarea driverelor.....	16
Descărcarea driverului pentru chipset.....	16
drivere pentru chipsetul Intel.....	16
Descărcarea driverelor plăcii video.....	17
drivere pentru placa grafică Intel HD.....	17
Driverul Intel Wi-Fi și Bluetooth.....	18
Descărcarea driverului Wi-Fi.....	18
Driver audio Realtek HD.....	19
Descărcarea driverului audio.....	19
Capitolul 5: Obținerea asistenței și cum se poate contacta Dell.....	20
Capitolul 6: Istoricul reviziilor.....	21

Notă, atenționări și avertismente

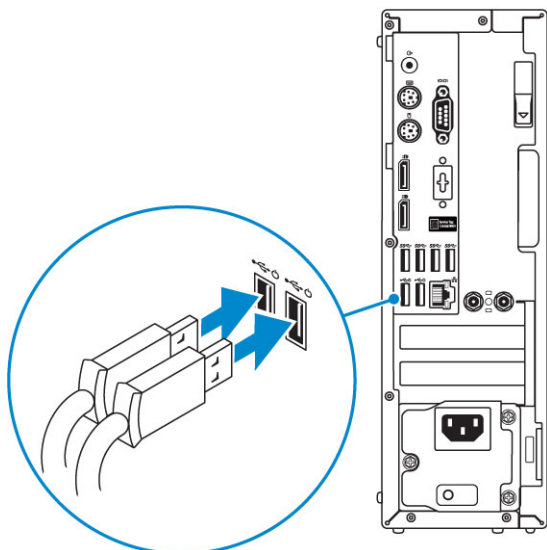
 **NOTIFICARE:** O NOTĂ indică informații importante care vă ajută să utilizați mai bine produsul dvs.

 **AVERTIZARE: O ATENȚIONARE indică o deteriorare potențială a componentelor hardware sau o pierdere de date și vă comunică cum să evitați problema.**

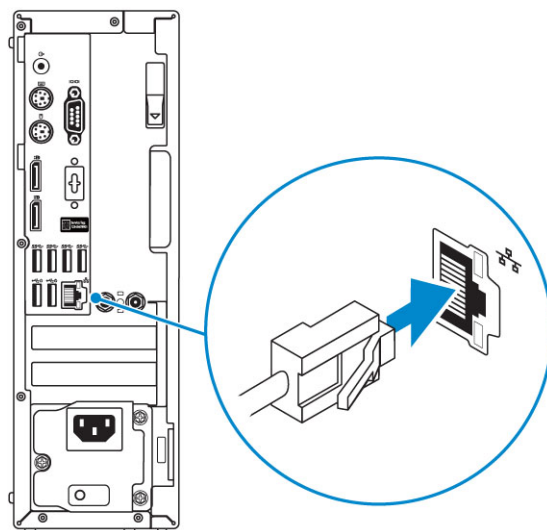
 **AVERTISMENT: Un AVERTISMENT indică posibilitatea provocării unei daune a bunurilor, a unei vătămări corporale sau a decesului.**

Configurarea computerului

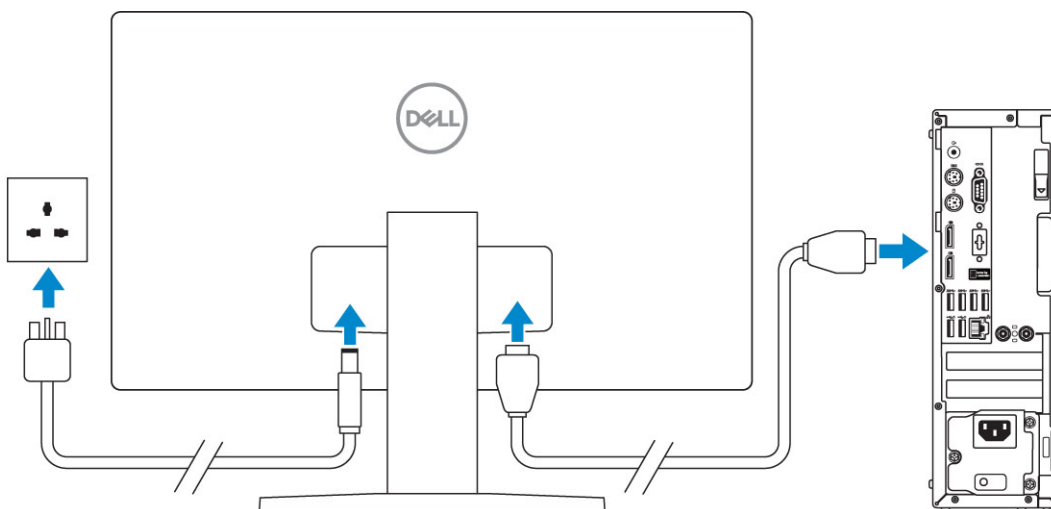
1. Conectați tastatura și mouse-ul.



2. Conectați-vă la rețea cu un cablu sau conectați-vă la o rețea wireless.

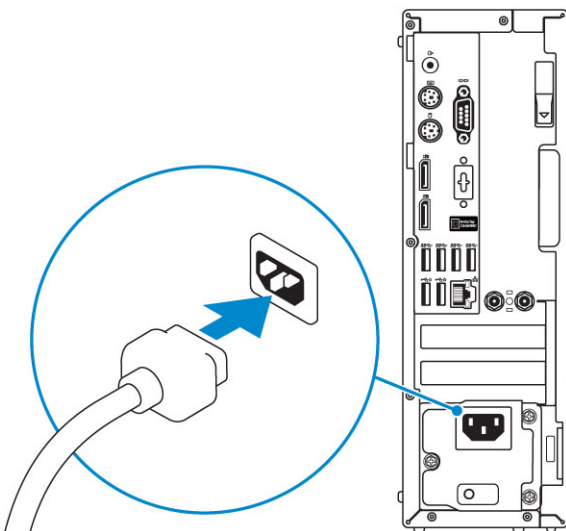


3. Conectați afișajul.

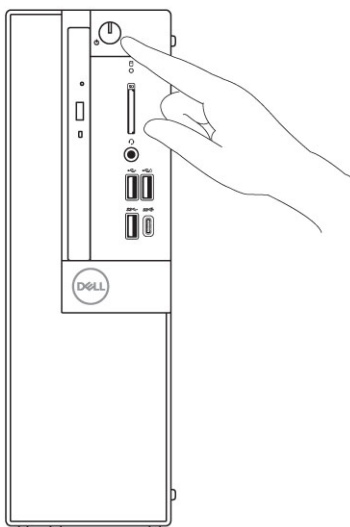


i **NOTIFICARE:** Dacă ați comandat computerul cu o placă grafică separată, porturile HDMI și pentru afișaj de pe panoul din spate al computerului sunt acoperite. Conectați afișajul la placa grafică separată.

4. Conectați cablul de alimentare.

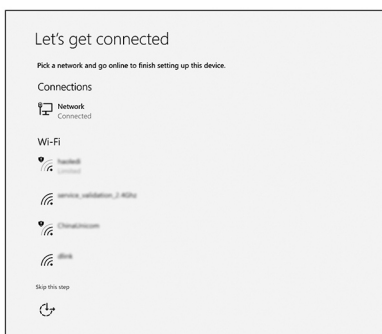


5. Apăsați pe butonul de alimentare.

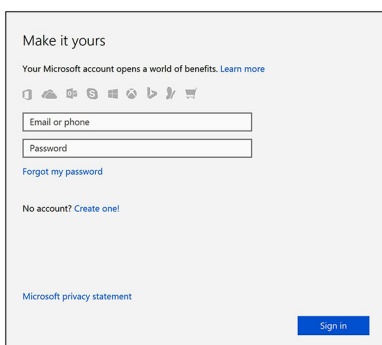


6. Urmați instrucțiunile de pe ecran pentru a termina configurarea sistemului Windows:

a. Conectați-vă la o rețea.



b. Autentificați-vă în contul dvs. Microsoft sau creați un cont nou.



7. Localizați aplicațiile Dell.

Tabel 1. Localizați aplicațiile Dell

	<p>Înregistrați computerul</p>
	<p>Dell Help & Support (Ajutor și asistență Dell)</p>
	<p>SupportAssist – verificați dacă există actualizări și actualizați computerul</p>

Carcasă

Acest capitol ilustrează mai multe vizualizări ale carcasei, împreună cu porturile și conectorii aferenți și, de asemenea, explică combinațiile de comenzi rapide ale tastei Fn.

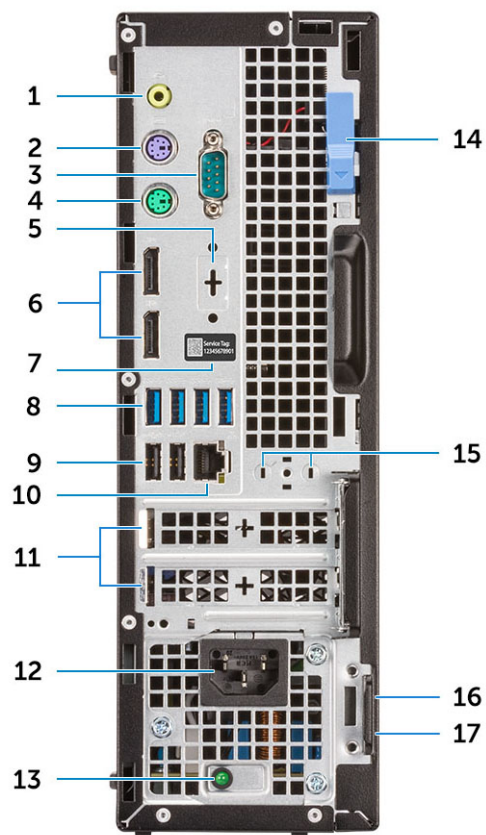
Subiecte:

- [Vedere din față](#)
- [Vedere din spate](#)

Vedere din față

1. Unitate optică (opțională)
2. Buton de alimentare și indicator luminos de alimentare
3. Indicator luminos de activitate a hard diskului
4. Cititor de cartele de memorie (opțional)
5. Set cască-microfon/mufă audio universală
6. Port USB 2.0 cu PowerShare (compatibil cu încărcarea bateriilor)
7. Port USB 2.0
8. Port USB 3.1 Type-C din a doua generație, cu PowerShare
9. Port USB 3.1 din prima generație

Vedere din spate



- | | |
|---|---|
| 1. Port de ieșire | 2. Port PS/2 pentru tastatură |
| 3. Port serial | 4. Port PS/2 pentru mouse |
| 5. Port DisplayPort/HDMI 2.0b/VGA/USB Type-C, mod alternativ (opțional) | 6. DisplayPort-uri |
| 7. Etichetă de service | 8. Porturi USB 3.1 din prima generație |
| 9. Porturi USB 2.0 (acceptă pornirea inteligentă) | 10. Port de rețea |
| 11. Sloturi carduri de expansiune | 12. Port pentru conectorul de alimentare |
| 13. Indicator luminos de diagnosticare a sursei de alimentare | 14. Clapetă de deblocare |
| 15. Conectori antenă SMA (opționali) | 16. Slot pentru cablu de securitate Noble |
| 17. Inel de lacăt | |

Specificațiile sistemului

NOTIFICARE: Ofertele pot să difere în funcție de regiune. Următoarele specificații sunt numai cele a căror livrare împreună cu computerul este obligatorie conform legii. Pentru mai multe informații cu privire la configurația computerului, accesați secțiunea **Ajutor și asistență** din sistemul de operare Windows și selectați opțiunea de vizualizare a informațiilor despre computer.

Subiecte:

- Dimensiuni fizice ale sistemului
- Chipset
- Procesor
- Sistem de operare
- Memoria
- Porturi și conectori
- Comunicații
- Video
- Audio
- Stocare
- Sursă de alimentare
- Security (Securitate)
- Specificații de mediu

Dimensiuni fizice ale sistemului

Tabel 2. Dimensiuni fizice ale sistemului

Volum șasiu (litri)	7,8
Greutatea șasiului (livre/kilograme)	11,57/5,26

Tabel 3. Dimensiunile carcasei

Înălțime (inchi/centimetri)	11,42/29
Lățime (inchi/centimetri)	3,65/9,26
Adâncime (inchi/centimetri)	11,50/29,2
Greutate de transport (livre/kilograme) - include materialele ambalajului)	15.09/6,86

Tabel 4. Parametri de împachetare

Înălțime (inchi/centimetri)	10,38/26,4
Lățime (inchi/centimetri)	19,2/48,7
Adâncime (inchi/centimetri)	15,5/39,4

Chipset

Tabel 5. Specificații pentru chipset

Tip	Intel Q370
Memorie nevolatilă pe chipset	Da
SPI (interfață periferică serială) de configurație BIOS	256 Mbiți (32 MB), amplasat la SPI_FLASH pe chipset
Trusted Platform Module (TPM separat activat)	24 KB, amplasat la TPM 2.0 pe chipset
Firmware TPM (TPM separat activat)	Disponibil în anumite țări
Memorie EEPROM pe placa de rețea	Configurație LOM inclusă în siguranța electronică (e-fuse) LOM – fără EEPROM dedicat pentru LOM

Procesor

Produsele globale standard (GSP) reprezintă un subset de produse corelate Dell, gestionate în vederea asigurării disponibilității și a tranzițiilor sincronizate pe plan mondial. Acestea asigură disponibilitatea aceleiași platforme pentru achiziționare la nivel global. Aceasta permite clienților să reducă numărul de configurații gestionate pe plan mondial, reducându-și astfel costurile. De asemenea, permit companiilor să implementeze standarde IT globale prin fixarea anumitor configurații specifice de produse la nivel mondial. Următoarele prosoare GSP identificate mai jos vor fi puse la dispoziția clienților Dell.

NOTIFICARE: Codurile procesoarelor nu reprezintă o măsură a performanței. Disponibilitatea procesoarelor poate să se modifice și să difere în funcție de regiune/țară.

Tabel 6. Specificații procesor

Tip	Plăci grafice UMA
Intel Core i3-8100 (4 nuclee, 6 MB, 4T, 3,6 GHz, 65 W)	Placă grafică Intel UHD 630 integrată în procesor
Intel Core i3-8300 (4 nuclee, 8 MB, 4T, 3,7 GHz, 65 W)	Placă grafică Intel UHD 630 integrată în procesor
Intel Core i5-8400 (6 nuclee, 9 MB, 6T, până la 4 GHz, 65 W)	Placă grafică Intel UHD 630 integrată în procesor
Intel Core i5-8500 (6 nuclee, 9 MB, 6T, până la 4,1 GHz, 65 W)	Placă grafică Intel UHD 630 integrată în procesor
Intel Core i5-8600 (6 nuclee, 9 MB, 6T, până la 4,3 GHz, 65 W)	Placă grafică Intel UHD 630 integrată în procesor
Intel Core i7-8700 (6 nuclee, 12 MB, 12T, până la 4,6 GHz, 65 W)	Placă grafică Intel UHD 630 integrată în procesor
Intel Celeron-G4900 (2 nuclee, 2 MB, până la 3,1 GHz, 54 W)	Placă grafică Intel UHD 610 integrată în procesor
Intel Celeron-G4920 (2 nuclee, 2 MB, până la 3,2 GHz, 54 W)	Placă grafică Intel UHD 610 integrată în procesor
Intel Pentium Gold-G5400 (2 nuclee, 4 MB, până la 3,7 GHz, 54 W)	Placă grafică Intel UHD 610 integrată în procesor
Intel Pentium Gold-G5500 (2 nuclee, 4 MB, până la 3,8 GHz, 54 W)	Placă grafică Intel UHD 610 integrată în procesor
Intel Pentium Gold-G5600 (2 nuclee, 4 MB, până la 3,9 GHz, 54 W)	Placă grafică Intel UHD 610 integrată în procesor

Sistem de operare

Sistemul dvs. OptiPlex XE3 acceptă următoarele sisteme de operare:

- Windows 11 Home pe 64 de biți
- Windows 11 Home National Academic pe 64 de biți
- Windows 11 Pro pe 64 de biți
- Windows 11 Pro National Academic pe 64 de biți
- Windows 10 Home (pe 64 de biți)
- Windows 10 Home National Academic pe 64 de biți
- Windows 10 Pro pe 64 de biți
- Windows 10 Pro National Academic pe 64 de biți
- Ubuntu 16.04 LTS, 64 de biți
- Neokylin 6.0 (numai pentru China)

Memoria

Tabel 7. Specificațiile memoriei

Configurația minimă a memoriei	4 GB
Configurația maximă a memoriei	64 GB
Numărul de sloturi	4 sloturi DIMM
Memoria maximă acceptată per slot	32 GB
Opțiunile memoriei	<ul style="list-style-type: none"> • 4 GB - 1 x 4 GB • 8 GB - 1 x 8 GB • 8 GB - 2 x 4 GB • 16 GB - 2 x 8 GB • 16 GB - 1 x 16 GB • 32 GB - 2 x 16 GB • 64 GB - 2 x 32 GB
Tip	Memorie DRAM DDR4 non-ECC
Frecvență	2.666 MHz (funcționează la 2.400 MHz pe procesoare i3, Pentium, Celeron)

Porturi și conectori

Tabel 8. Porturi și conectori

Cititor de carduri de memorie	Cititor de carduri de memorie SD 4.0 – opțional
USB	<ul style="list-style-type: none"> • Porturi USB 2.0 care acceptă pornirea inteligentă (în spate) • Patru porturi USB 3.1 Gen 1 (în spate) • Un port USB 2.0 (în față) • Port USB 2.0 cu PowerShare (în față) • Port USB 3.1 Gen 1 (în față) • Port USB 3.1 Gen 2 cu PowerShare (în față)
Security (Securitate)	Slot pentru încuietoare Kensington
Audio	<ul style="list-style-type: none"> • Mufă audio universală • Un port pentru linie de ieșire
Video	<ul style="list-style-type: none"> • Două porturi DisplayPort • HDMI 2.0, DP, VGA, USB Type-C (cu DP Alt Mode) – opțional

Tabel 8. Porturi și conectori (continuare)

Adaptor de rețea	Un conector RJ-45 (10/100/1000)
Port serial	Un port serial – opțional

Comunicații

Tabel 9. Comunicații

Adaptor de rețea	Intel i219-LM Gigabit Ethernet LAN 10/100/1000 (Remote Wake Up, PXE și suport) Placă de rețea Intel 10/100/1000 PCIe Gigabit (opțională)
Wireless	<ul style="list-style-type: none"> Placă de rețea Qualcomm QCA61x4A Dual-band 2x2 802.11ac Wireless cu MU-MIMO + Bluetooth 4.2 Placă de rețea Intel Wireless-AC 9560, Dual-band 2x2 802.11ac Wi-Fi cu MU-MIMO + Bluetooth 5 Antene wireless interne Conectori și antenă wireless externe Suport pentru plăci de rețea wireless 802.11n și 802.11ac

Video

Tabel 10. Video

Controler	Tip	Dependență procesor	Tip memorie grafică	Capacitate	Compatibilitate pentru afișaj extern	Rezoluție maximă
Placă grafică Intel HD 630	UMA	Procesoare Intel Core din a opta generație <ul style="list-style-type: none"> Intel Core i3-8100 Intel Core i3-8300 Intel Core i5-8400 Intel Core i5-8500 Intel Core i5-8600 Intel Core i7-8700 	Integrată în procesor	Memorie de sistem partajată	DisplayPort 1.2 Opțiune pentru mai multe sisteme video (VGA, DP1.2, HDMI 2.0 și USB Type-C Alt-mode)	VGA: 2048x1536@60 Hz DisplayPort: 4096x2304@60 Hz HDMI : 1920x1080@60 Hz
Controler gfx	UMA	Procesoare Intel Core din a opta generație <ul style="list-style-type: none"> Intel Celeron-G4900 Intel Celeron-G4920 Intel Pentium Gold-G5400 Intel Pentium Gold-G5500 Intel Pentium Gold-G5600 	Integrată în procesor	Memorie de sistem partajată	DisplayPort 1.2 Opțiune pentru mai multe sisteme video (VGA, DP1.2, HDMI 2.0 și USB Type-C Alt-mode)	VGA: 2048x1536@60 Hz DisplayPort: 4096x2304@60 Hz HDMI : 1920x1080@60 Hz
AMD Radeon R5 430	Separată	Indisponibil	GDDR5	2 GB	DisplayPort 1.2 Opțiune pentru mai multe sisteme	VGA: 2048x1536@60 Hz DisplayPort: 4096x2304@60 Hz

Tabel 10. Video (continuare)

Controler	Tip	Dependență procesor	Tip memorie grafică	Capacitate	Compatibilitate pentru afișaj extern	Rezoluție maximă
					video (VGA, DP1.2, HDMI 2.0 și USB Type-C Alt-mode)	HDMI : 1920x1080@60 Hz
NVIDIA GeForce GT 730	Separată	Indisponibil	GDDR5	2 GB	DisplayPort 1.2 Opțiune pentru mai multe sisteme video (VGA, DP1.2, HDMI 2.0 și USB Type-C Alt-mode)	VGA: 2048x1536@60 Hz DisplayPort: 4096x2304@60 Hz HDMI : 1920x1080@60 Hz
AMD Radeon RX 480	Separată	Indisponibil	GDDR5	4 GB	DisplayPort 1.2 Opțiune pentru mai multe sisteme video (VGA, DP1.2, HDMI 2.0 și USB Type-C Alt-mode)	VGA: 2048x1536@60 Hz DisplayPort: 4096x2304@60 Hz HDMI : 1920x1080@60 Hz
Dual AMD Radeon R5 430	Separată	Indisponibil	GDDR5	2 GB	DisplayPort 1.2 Opțiune pentru mai multe sisteme video (VGA, DP1.2, HDMI 2.0 și USB Type-C Alt-mode)	VGA: 2048x1536@60 Hz DisplayPort: 4096x2304@60 Hz HDMI : 1920x1080@60 Hz

Audio

Tabel 11. Specificații placă audio

Controler	Realtek ALC3234
Tip	Integrată
Boxe	Boxă profesională internă (mono)
Interfață	<ul style="list-style-type: none"> ● Bară de sunet AC511 (opțională) ● Pregătit pentru Microsoft PlayReady3 ● Suport audio pentru difuzare multiplă ● Port combinat pentru microfon/setul cască-microfon

Tabel 11. Specificații placă audio (continuare)

Amplificator intern boxe	2 W (RMS) pe canal
--------------------------	--------------------

Stocare

Tabel 12. Specificații stocare

Tip	Factor de formă	Interfață	Capacitate
Unitate cu semiconductori (SSD)	M.2 2280/2230	<ul style="list-style-type: none"> SATA AHCI, până la 6 Gbps PCIe 3 x4 NVME, până la 32 Gbps 	Până la 512 GB
Hard disk (HDD)	2,5" și 3,5"	SATA AHCI, până la 6 Gbps	Până la 2 TB, la 5.400/7.200 rot./min.
Unitate de hard disk electronică	Una de 2,5"	SATA AHCI, până la 6 Gbps	2,5", 1 TB la 5.400 rot./min.
Unitatea optică	Una îngustă	SATA AHCI, până la 6 Gbps	
Memorie Intel Optane	2,5" și 3,5"		Până la 2 TB, la 5.400/7.200 rot./min.

Sursă de alimentare

Tabel 13. Sursă de alimentare

Tensiune de alimentare	Între 90 – 240 V c.a., 47 – 63 Hz
Curent de intrare (maximum)	4,2 A/2,1 A

Security (Securitate)

Tabel 14. Security (Securitate)

Specificații	Optiplex XE3 cu factor de formă redus
<ul style="list-style-type: none"> Trusted Platform Module (cu TPM separat activat) TPM separat dezactivat 	Integrată pe placa de sistem
Capac pentru cabluri	(opțional)
Comutatorul pentru intruziunea la nivelul șasiului	Standard (Standard)
Tastatură Dell Smartcard	(opțional)
Slot pentru blocarea carcasei și suport pentru buclă	Standard (Standard)

¹TPM nu este disponibil în toate țările.

Specificații de mediu

NOTIFICARE: Pentru mai multe detalii privind caracteristicile de mediu Dell, accesați secțiunea de atribute de mediu. Pentru disponibilitate, consultați regiunea dvs. specifică.

Tabel 15. Specificații de mediu


Sursă de alimentare eficientă energetic	Standard (Standard)
Carcasă fără BFR/PVC	Nu
Suport pentru ambalare pe verticală	Da
Ambalaj reciclabil	Da
Ambalaj multiplu	Opțional, numai pentru S.U.A.

Subiecte:

- Descărcarea driverelor
- Descărcarea driverului pentru chipset
- Descărcarea driverelor plăcii video
- Driverile Intel Wi-Fi și Bluetooth
- Driver audio Realtek HD

Descărcarea driverelor


1. Porniți computerul.
2. Accesați **Dell.com/support**.
3. Faceți clic pe **Product Support (Asistență produs)**, introduceți eticheta de service aferentă computerului și faceți clic pe **Submit (Remitere)**.

 **NOTIFICARE:** Dacă nu aveți eticheta de service, utilizați caracteristica de detectare automată sau căutați manual modelul computerului.

4. Faceți clic pe **Drivers and Downloads (Driveri și descărcări)**.
5. Selectați sistemul de operare instalat pe computerul dvs.
6. Derulați în josul paginii și selectați driverul de instalat.
7. Faceți clic pe **Download File (Descărcare fișier)** pentru a descărca driverul corespunzător computerului.
8. La finalul descărcării, navigați la folderul în care ați salvat fișierul driverului.
9. Faceți dublu clic pe pictograma fișierului driverului și urmați instrucțiunile de pe ecran.

Descărcarea driverului pentru chipset

1. Porniți computerul.
2. Accesați **Dell.com/support**.
3. Faceți clic pe **Product Support (Asistență produs)**, introduceți eticheta de service aferentă computerului și faceți clic pe **Submit (Remitere)**.

 **NOTIFICARE:** Dacă nu aveți eticheta de service, utilizați caracteristica de detectare automată sau căutați manual modelul computerului.

4. Faceți clic pe **Drivers and Downloads (Driveri și descărcări)**.
5. Selectați sistemul de operare instalat pe computerul dvs.
6. Derulați în josul paginii, extindeți secțiunea **Chipset (Chipset)** și selectați driverul pentru chipset.
7. Faceți clic pe **Download File (Descărcare fișier)** pentru a descărca cea mai recentă versiune a driverului de chipset pentru computerul dvs.
8. După ce se termină descărcarea, accesați folderul în care ați salvat fișierul driverului.
9. Faceți dublu clic pe pictograma fișierului driverului pentru chipset și urmați instrucțiunile de pe ecran.

Driveri pentru chipsetul Intel

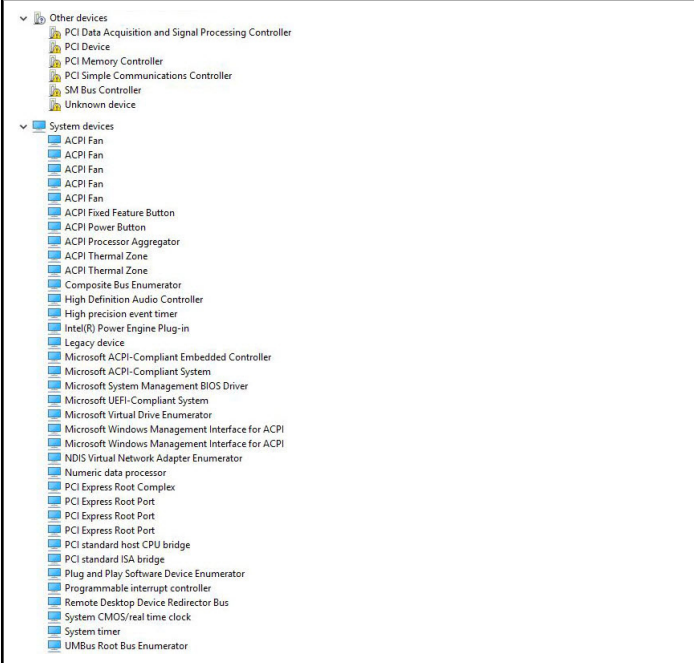
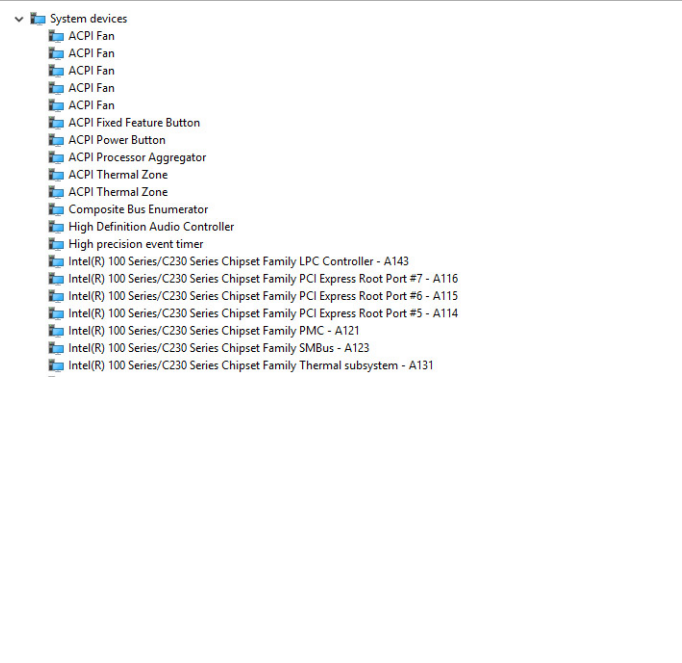
Verificați dacă driverile pentru chipsetul Intel sunt instalate deja pe computer.

 **NOTIFICARE:** Faceți clic pe **Start > Panou de control > Manager dispozitive**

sau


În caseta Căutați pe web și în Windows, tastați **Device Manager**

Tabel 16. Drivele pentru chipsetul Intel

Înainte de instalare	După instalare
 <p>Other devices</p> <ul style="list-style-type: none">PCI Data Acquisition and Signal Processing ControllerPCI DevicePCI Memory ControllerPCI Simple Communications ControllerSM Bus ControllerUnknown device <p>System devices</p> <ul style="list-style-type: none">ACPI FanACPI FanACPI FanACPI FanACPI FanACPI Fixed Feature ButtonACPI Power ButtonACPI Processor AggregatorACPI Thermal ZoneACPI Thermal ZoneComposite Bus EnumeratorHigh Definition Audio ControllerHigh precision event timerIntel(R) Power Engine Plug-inLegacy deviceMicrosoft ACPI-Compliant Embedded ControllerMicrosoft ACPI-Compliant SystemMicrosoft System Management BIOS DriverMicrosoft UEFI-Compliant SystemMicrosoft Virtual Drive EnumeratorMicrosoft Windows Management Interface for ACPIMicrosoft Windows Management Interface for ACPINDIS Virtual Network Adapter EnumeratorNumeric data processorPCI Express Root ComplexPCI Express Root PortPCI Express Root PortPCI Express Root PortPCI standard host CPU bridgePCI standard ISA bridgePlug and Play Software Device EnumeratorProgrammable interrupt controllerRemote Desktop Device Redirector BusSystem CMOS/real time clockSystem timerUMBus Root Bus Enumerator	 <p>System devices</p> <ul style="list-style-type: none">ACPI FanACPI FanACPI FanACPI FanACPI FanACPI Fixed Feature ButtonACPI Power ButtonACPI Processor AggregatorACPI Thermal ZoneACPI Thermal ZoneComposite Bus EnumeratorHigh Definition Audio ControllerHigh precision event timerIntel(R) 100 Series/C230 Series Chipset Family LPC Controller - A143Intel(R) 100 Series/C230 Series Chipset Family PCI Express Root Port #7 - A116Intel(R) 100 Series/C230 Series Chipset Family PCI Express Root Port #6 - A115Intel(R) 100 Series/C230 Series Chipset Family PCI Express Root Port #5 - A114Intel(R) 100 Series/C230 Series Chipset Family PMC - A121Intel(R) 100 Series/C230 Series Chipset Family SMBus - A123Intel(R) 100 Series/C230 Series Chipset Family Thermal subsystem - A131

Descărcarea driverelor plăcii video

1. Porniți computerul.
2. Accesați Dell.com/support.
3. Faceți clic pe **Product Support (Asistență produs)**, introduceți eticheta de service aferentă computerului și faceți clic pe **Submit (Remitere)**.

 **NOTIFICARE:** Dacă nu aveți eticheta de service, utilizați caracteristica de detectare automată sau răsfoiți manual după modelul computerului.

4. Faceți clic pe **Drivers and Downloads (Drivele și descărcări)**.
5. Faceți clic pe fila **Find it myself (Găsesc singur)**.
6. Selectați sistemul de operare instalat pe computerul dvs.
7. Derulați în josul paginii și selectați driverul pentru placa grafică de instalat.
8. Faceți clic pe **Download File (Descărcare fișier)** pentru a descărca driverul plăcii video aferente computerului.
9. După ce se termină descărcarea, accesați folderul în care ați salvat fișierul driverului pentru placa grafică.
10. Faceți dublu clic pe pictograma fișierului driverului pentru placa grafică și urmați instrucțiunile de pe ecran.

Drivele pentru placa grafică Intel HD

Verificați dacă driverele pentru placa grafică Intel HD sunt instalate deja pe computer.

 **NOTIFICARE:** Faceți clic pe **Start > Panou de control > Manager dispozitive**.

sau

Atingeți Căutați pe web și în Windows și tastați **Device Manager**

Tabel 17. Drivere pentru placa grafică Intel HD

Înainte de instalare	După instalare
<ul style="list-style-type: none">▼ Display adapters<ul style="list-style-type: none">Microsoft Basic Display Adapter▼ Sound, video and game controllers<ul style="list-style-type: none">High Definition Audio DeviceHigh Definition Audio Device	<ul style="list-style-type: none">▼ Display adapters<ul style="list-style-type: none">Intel(R) HD Graphics 530

Driverere Intel Wi-Fi și Bluetooth

În Manager dispozitive, verificați dacă este instalat driverul plăcii de rețea. Instalați actualizările driverului de la dell.com/


- > Audio inputs and outputs
- > Bluetooth
- > Computer
- > Disk drives
- > Display adapters
- > Firmware
- > Human Interface Devices
- > Imaging devices
- > Keyboards
- > Memory technology devices
- > Mice and other pointing devices
- > Monitors
- ▼ Network adapters
 - Bluetooth Device (Personal Area Network)
 - Bluetooth Device (RFCOMM Protocol TDI)
 - Dell Wireless 1820 802.11ac
 - Intel(R) Ethernet Connection (2) I219-LM
- > Ports (COM & LPT)
- > Print queues
- > Processors
- > Security devices
- > Software devices
- > Sound, video and game controllers
- > Storage controllers
- > System devices
- > Universal Serial Bus controllers

support. actualizările driverului de la dell.com/support.

În Manager dispozitive, verificați dacă este instalat driverul Bluetooth. Instalați

Descărcarea driverului Wi-Fi

1. Porniți computerul.
2. Accesați dell.com/support.
3. Faceți clic pe **Product Support (Asistență produs)**, introduceți eticheta de service aferentă computerului și faceți clic pe **Submit (Remitere)**.

 **NOTIFICARE:** Dacă nu aveți eticheta de service, utilizați caracteristica de detectare automată sau răsfoiți manual după modelul computerului.

4. Faceți clic pe **Drivers & downloads (Driverere și descărcări)** > **Find it myself (Găsesc singur)**.
5. Derulați în josul paginii și extindeți secțiunea **Network (Rețea)**.
6. Faceți clic pe **Download (Descărcare)** pentru a descărca driverul Wi-Fi aferent computerului.
7. După ce se încheie descărcarea, navigați la folderul în care ați salvat fișierul driverului Wi-Fi.
8. Faceți dublu clic pe pictograma fișierului driverului și urmați instrucțiunile de pe ecran.

Drivere audio Realtek HD


Verificați dacă driverele audio Realtek sunt instalate deja pe computer.

Tabel 18. Drivere audio Realtek HD



Descărcarea driverului audio

1. Porniți computerul.
2. Accesați dell.com/support.
3. Faceți clic pe **Product Support (Asistență produs)**, introduceți eticheta de service aferentă computerului și faceți clic pe **Submit (Remitere)**.

 **NOTIFICARE:** Dacă nu aveți eticheta de service, utilizați caracteristica de detectare automată sau răsfoiți manual după modelul computerului.



4. Faceți clic pe **Drivers & downloads (Drivere și descărcări) > Find it myself (Găsesc singur)**.
5. Derulați în josul paginii și extindeți secțiunea **Audio (Audio)**.
6. Faceți clic pe **Download (Descărcare)** pentru a descărca driverul audio.
7. Salvați fișierul și, după ce se încheie descărcarea, navigați la folderul în care ați salvat fișierul driverului audio.
8. Faceți dublu clic pe pictograma fișierului driverului audio și urmați instrucțiunile de pe ecran pentru a instala driverul.

Obținerea asistenței și cum se poate contacta Dell

Resurse automate de asistență


Puteți obține informații și asistență privind produsele și serviciile Dell utilizând aceste resurse automate de asistență:


Tabel 19. Resurse automate de asistență

Resurse automate de asistență	Locația resurselor
Informații despre produsele și serviciile Dell	www.dell.com
Aplicația My Dell (Computerul meu Dell)	
Sfaturi	
Contactați asistența	În căutarea Windows, tastați <code>Contact Support</code> și apăsați pe tasta Enter.
Ajutor online pentru sistemul de operare	www.dell.com/support/windows
Aveți acces la soluții de top, diagnosticare, drivere și descărcări și aflați mai multe despre computerul dvs. prin intermediul materialelor video, a manualelor și a documentelor.	Computerul dvs. Dell poate fi identificat printr-o eticheta de service sau un cod de serviciu expres. Pentru a vizualiza resurse relevante de asistență pentru computerul dvs. Dell, introduceți eticheta de service sau codul de serviciu expres pe www.dell.com/support . Pentru mai multe informații despre cum puteți găsi eticheta de service a computerului, consultați secțiunea Localizarea etichetei de service pe computer .
Articole din baza de cunoștințe Dell pentru diferite probleme ale computerului.	<ol style="list-style-type: none"> 1. Accesați www.dell.com/support. 2. În bara de meniu din partea superioară a pagini de Asistență, selectați Asistență > Baza de cunoștințe. 3. În câmpul Căutare din pagina Baza de cunoștințe, introduceți cuvântul cheie, subiectul sau numărul modelului, apoi faceți clic sau atingeți pictograma de căutare pentru a vizualiza articolele corelate.

Cum se poate contacta Dell

Pentru a contacta Dell pentru vânzări, asistență tehnică sau probleme privind serviciul clienți, consultați adresa www.dell.com/contactdell.

 **NOTIFICARE:** Disponibilitatea diferă în funcție de țară/regiune și de produs și este posibil ca unele servicii să nu fie disponibile în țara/regiunea dvs.

 **NOTIFICARE:** Dacă nu dispuneți de o conexiune activă la Internet, puteți găsi informații de contact pe factura de achiziție, pe bonul de livrare, pe chitanță sau în catalogul de produse Dell.

Istoricul reviziilor

Urmărește toate actualizările efectuate asupra documentului. De obicei, include data modificării, numărul versiunii și o scurtă descriere a modificării. Acest jurnal ajută la menținerea transparenței, a responsabilității și a unui calendar clar al progresului.

Tabel 20. Istoricul reviziilor

Revizie	Data	Descriere
A00	22-05-2018	Data originală a publicării.
A03	09-10-2025	<ul style="list-style-type: none">• Revison Topic adăugat