

OptiPlex XE3 de Fator de Forma Reduzido

Configuração e Especificações

AVISO: Este conteúdo foi traduzido usando inteligência artificial (IA). Pode conter erros e é fornecido "no estado em que se encontra", sem qualquer tipo de garantia. Para ver o conteúdo original (não traduzido), consulte a versão em inglês. Se tiver dúvidas ou preocupações acerca deste conteúdo, contacte a Dell através de Dell.Translation.Feedback@dell.com.

Capítulo1: Configurar o computador	4
Capítulo2: Chassis	7
Vista frontal.....	7
Vista posterior.....	8
Capítulo3: Especificações do sistema	9
Dimensões do sistema físico.....	9
Chipset.....	10
Processador.....	10
Sistema operativo.....	10
Memória.....	11
Portas e conectores.....	11
Comunicações.....	12
Video (Vídeo).....	12
Audio.....	13
Armazenamento.....	14
Fonte de alimentação.....	14
Security (Segurança).....	14
Características ambientais.....	14
Capítulo4: Software	16
Transferência de controladores.....	16
Transferir o controlador do chipset.....	16
Controladores do chipset Intel.....	16
Transferir os controladores da placa gráfica.....	17
Controladores Intel HD Graphics.....	17
Controladores de Intel Wi-Fi e Bluetooth.....	18
Transferência do controlador do Wi-Fi.....	18
Controladores de áudio HD Realtek.....	18
Transferir o controlador de áudio.....	19
Capítulo5: Obter ajuda e contactar a Dell	20
Capítulo6: Histórico de revisão	21

Notas, avisos e advertências

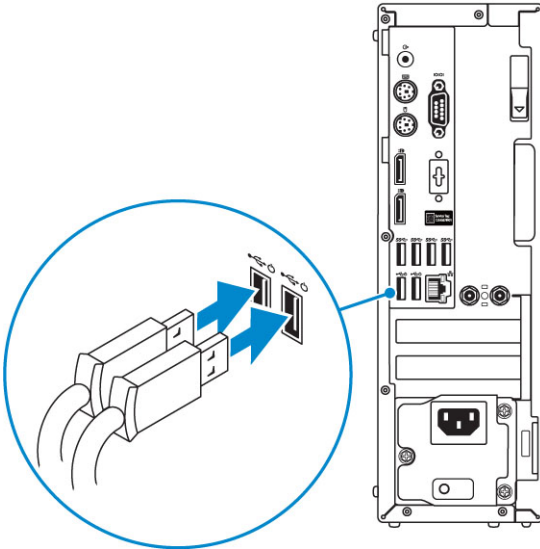
 **NOTA:** Uma NOTA fornece informações importantes para ajudar a utilizar melhor o produto.

 **AVISO:** Um AVISO indica possíveis danos no hardware ou uma perda de dados e explica como pode evitar esse problema.

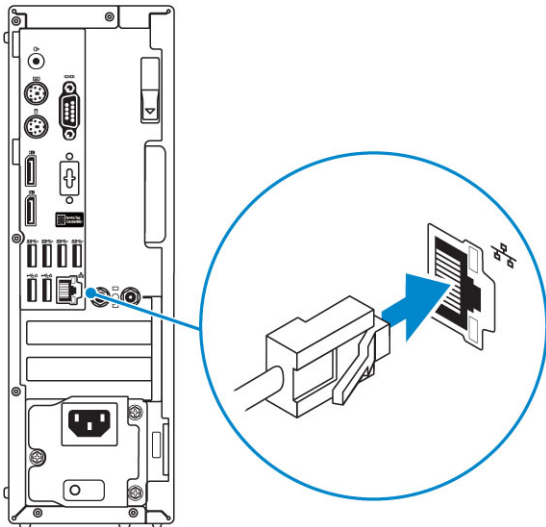
 **ADVERTÊNCIA:** Uma ADVERTÊNCIA indica possíveis danos no equipamento, lesões corporais ou morte.

Configurar o computador

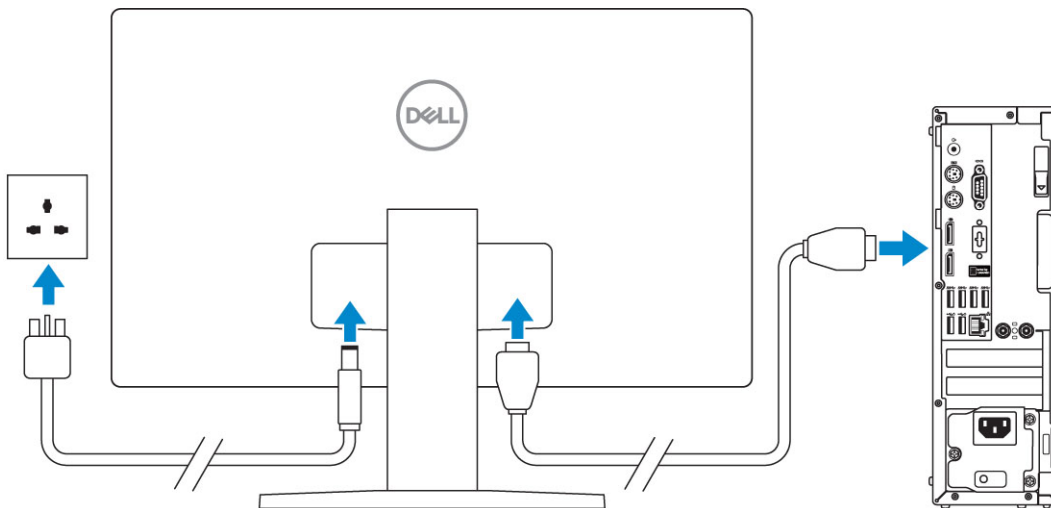
1. Ligue o teclado e o rato.



2. Ligue-se à rede através de um cabo ou ligue-se a uma rede sem fios.

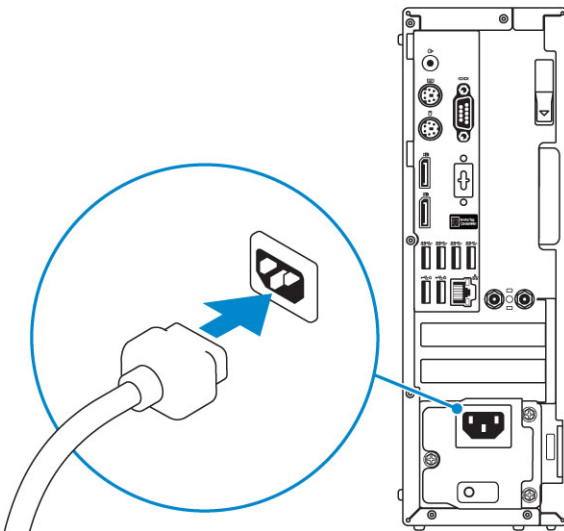


3. Ligue o ecrã

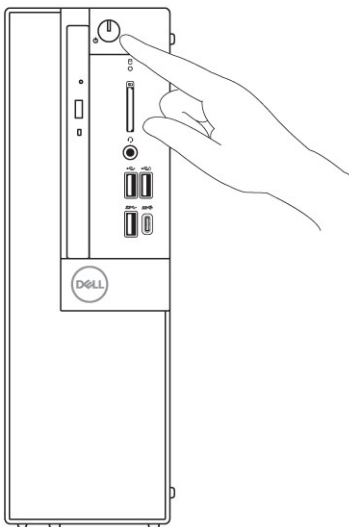


NOTA: Se encomendou o seu computador com uma placa gráfica independente, a porta HDMI e as portas DisplayPort no painel posterior do seu computador estarão tapadas. Ligue o monitor à placa gráfica independente.

4. Ligue o cabo de alimentação.



5. Prima o botão de ligação.

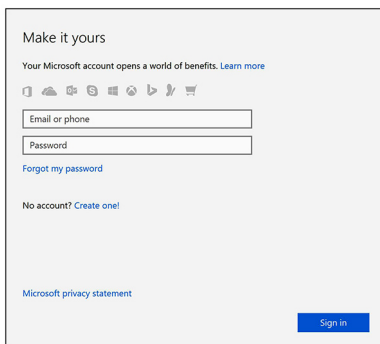


6. Siga as instruções apresentadas no ecrã para concluir a configuração do Windows:

a. Ligue-se a uma rede.



b. Inicie sessão na sua conta Microsoft ou crie uma conta nova.



7. Localize as aplicações Dell.

Tabela 1. Localize as aplicações Dell.

	<p>Registrar o computador</p>
	<p>Suporte e ajuda Dell</p>
	<p>SupportAssist — Verifique e atualize o computador</p>

Chassis

Este capítulo ilustra as várias vistas do chassis juntamente com as portas e conectores, bem como explica as combinações das teclas de atalho FN.

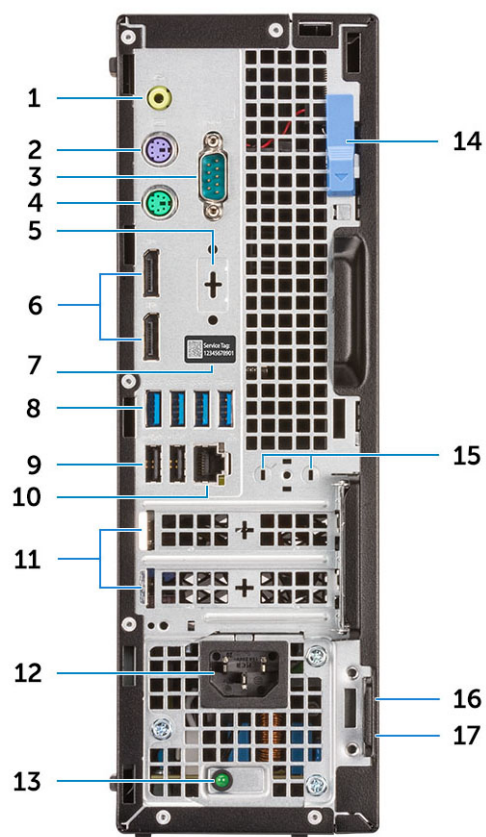
Tópicos

- [Vista frontal](#)
- [Vista posterior](#)

Vista frontal

1. Disco ótico (opcional)
2. Botão de alimentação e luz de alimentação
3. Luz de atividade do disco rígido
4. Leitor de cartão de memória (opcional)
5. Porta para headset/Conetor de áudio universal
6. Porta USB 2.0 com PowerShare (suporta a funcionalidade de carga da bateria)
7. Porta USB 2.0
8. Porta USB 3.1 de 2.ª Geração Type-C com PowerShare
9. Porta USB 3.1 de 1.ª Geração

Vista posterior



1. Porta de saída
2. Porta PS/2 do teclado
3. Porta de Série
4. Porta PS/2 do rato
5. DisplayPort/HDMI 2.0b/VGA/USB Type-C Modo Alt (opcional)
6. DisplayPorts
7. Etiqueta de Serviço
8. Portas USB 3.1 de 1.ª Geração
9. Portas USB 2.0 (suporta SmartPower On)
10. Porta de rede
11. Ranhuras da placa de expansão
12. Porta do conector de alimentação
13. Luz de diagnóstico da fonte de alimentação
14. Trinco de libertação
15. Conectores SMA da antena (opcional)
16. Ranhura para cabo de segurança Kensington
17. Anel para cadeado

Especificações do sistema

NOTA: As ofertas podem variar de acordo com a região. As seguintes especificações, fornecidas com o seu computador, são as consideradas obrigatórias por lei. Para obter mais informações acerca da configuração do computador, consulte **Ajuda e Suporte** no sistema operativo Windows e selecione a opção para ver informações sobre o computador.

Tópicos

- [Dimensões do sistema físico](#)
- [Chipset](#)
- [Processador](#)
- [Sistema operativo](#)
- [Memória](#)
- [Portas e conectores](#)
- [Comunicações](#)
- [Video \(Vídeo\)](#)
- [Audio](#)
- [Armazenamento](#)
- [Fonte de alimentação](#)
- [Security \(Segurança\)](#)
- [Características ambientais](#)

Dimensões do sistema físico

Tabela 2. Dimensões do sistema físico

Volume do chassis (litros)	7,8
Peso do chassis (libras/quilogramas)	11,57/5,26

Tabela 3. Dimensões do chassis

Altura (polegadas/centímetros)	11,42/29
Largura (polegadas/centímetros)	3,65/9,26
Profundidade (polegadas/centímetros)	11,50/29,2
Peso de expedição (libras/quilogramas – inclui o material de acondicionamento)	15,09/6,86

Tabela 4. Parâmetros de embalagem

Altura (polegadas/centímetros)	10,38/26,4
Largura (polegadas/centímetros)	19,2/48,7
Profundidade (polegadas/centímetros)	15,5/39,4

Chipset

Tabela 5. Especificações do chipset

Tipo	Intel Q370
Memória não volátil no chipset	Sim
SPI (Serial Peripheral Interface – Interface periférica de série) de configuração do BIOS	256 Mbit (32 MB) localizado no SPI_FLASH no chipset
Trusted Platform Module (TPM dedicado ativado)	24 KB localizado no TPM 2.0 no chipset
Firmware TPM (TPM dedicado desativado)	Disponível em países selecionados
NIC EEPROM	Configuração LOM contida dentro do LOM e-fuse – sem EEPROM LOM dedicado

Processador

Os produtos Global Standard Products (GSP) são um subconjunto de produtos relacionados com a Dell e geridos mundialmente no que diz respeito a disponibilidade e às transições sincronizadas. Asseguram a disponibilidade da mesma plataforma para compras a nível global. Isto permite que os clientes reduzam o número de configurações geridas mundialmente, reduzindo, assim os custos. Também permite que as empresas implementem padrões de TI globais através do bloqueio de configurações específicas do produto a nível mundial. Os clientes Dell terão disponíveis os processadores GSP abaixo identificados.

NOTA: Os números do processador não constituem uma medição do desempenho. A disponibilidade do processador está sujeita a alterações e pode variar consoante a região/o país

Tabela 6. Especificações do processador

Tipo	Placa gráfica UMA
Intel Core i3-8100 (4 núcleos/6 MB/4 T/3,6 GHz/65 W);	Intel UHD 630 Graphics integrada no CPU
Intel Core i3-8300 (4 núcleos/8 MB/4 T/3,7 GHz/65 W);	Intel UHD 630 Graphics integrada no CPU
Intel Core i5-8400 (6 núcleos/9 MB/6 T/até 4,0 GHz/65 W)	Intel UHD 630 Graphics integrada no CPU
Intel Core i5-8500 (6 núcleos/9 MB/6 T/até 4,1 GHz/65 W)	Intel UHD 630 Graphics integrada no CPU
Intel Core i5-8600 (6 núcleos/9 MB/6 T/até 4,3 GHz/65 W)	Intel UHD 630 Graphics integrada no CPU
Intel Core i7-8700 (6 núcleos/12 MB/12 T/até 4,6 GHz/65 W)	Intel UHD 630 Graphics integrada no CPU
Intel Celeron-G4900 (2 núcleos/2 MB/até 3,1 GHz/54 W)	Intel UHD 610 Graphics integrada no CPU
Intel Celeron-G4920 (2 núcleos/2 MB/até 3,2 GHz/54 W)	Intel UHD 610 Graphics integrada no CPU
Intel Pentium Gold-G5400 (2 núcleos/4 MB/até 3,7 GHz/54 W)	Intel UHD 610 Graphics integrada no CPU
Intel Pentium Gold-G5500 (2 núcleos/4 MB/até 3,8 GHz/54 W)	Intel UHD 610 Graphics integrada no CPU
Intel Pentium Gold-G5600 (2 núcleos/4 MB/até 3,9 GHz/54 W)	Intel UHD 610 Graphics integrada no CPU

Sistema operativo

O OptiPlex XE3 suporta os seguintes sistemas operativos:

- Windows 11 Home, 64 bits
- Windows 11 Home National Academic, 64 bits
- Windows 11 Pro, 64 bits
- Windows 11 Pro National Academic, 64 bits
- Windows 10 Home, 64 bits
- Windows 10 Home National Academic, 64 bits
- Windows 10 Pro, 64 bits
- Windows 10 Pro National Academic, 64 bits
- Ubuntu 16.04 LTS, 64 bits
- Neokylin 6.0 (apenas China)

Memória

Tabela 7. Especificações da memória

Configuração de memória mínima	4 GB
Configuração de memória máxima	64 GB
Número de ranhuras	4 ranhuras DIMM
Máximo de memória suportada por ranhura	32 GB
Opções de memória	<ul style="list-style-type: none"> • 4 GB – 1 x 4 GB • 8 GB – 1 x 8 GB • 8 GB – 2 x 4 GB • 16 GB – 2 x 8 GB • 16 GB – 1 x 16 GB • 32 GB - 2 x 16 GB • 64 GB - 2 x 32 GB
Tipo	Memória não ECC DRAM DDR4
Velocidade	2666 MHz (funciona a 2400 MHz nos processadores i3, Pentium, Celeron)

Portas e conectores

Tabela 8. Portas e conectores

Leitor de placa de memória	Leitor de cartões de memória SD 4.0 – opcional
USB	<ul style="list-style-type: none"> • Portas USB 2.0 suportam Smart Power On (posterior) • 4 portas USB 3.1 Gen 1 (posterior) • 1 porta USB 2.0 (frontal) • Porta USB 2.0 com PowerShare (frontal) • Porta USB 3.1 Gen 1 (frontal) • Porta USB 3.1 Gen 2 com PowerShare (frontal)
Security (Segurança)	Ranhura de bloqueio para cadeado Kensington
Áudio	<ul style="list-style-type: none"> • Conector áudio universal • Uma porta de saída de áudio
Video (Vídeo)	<ul style="list-style-type: none"> • 2 DisplayPorts

Tabela 8. Portas e conectores (continuação)

	<ul style="list-style-type: none"> HDMI 2.0, DP, VGA, USB Tipo C (com Alt Mode DP) – opcional
Adaptador de rede	1 conector RJ-45 (10/100/1000)
Porta de série	1 porta série – opcional

Comunicações

Tabela 9. Comunicações

Adaptador de rede	<p>Intel i219-LM Gigabit Ethernet LAN 10/100/1000 (Ativação remota, PXE e suporte)</p> <p>Placa de rede Gigabit PCIe Intel 10/100/1000 (opcional)</p>
Wireless (Ligação sem fios)	<ul style="list-style-type: none"> Sistema sem fios Qualcomm QCA61x4A de banda dupla 2 x 2 802.11ac com MU-MIMO + Bluetooth 4.2 Wi-Fi Intel Wireless-AC 9560 de banda dupla 2 x 2 802.11ac com MU-MIMO + Bluetooth 5 Antenas sem fios internas Conectores sem fios externos e antena Suporte para NIC sem fios 802.11n e 802.11ac

Video (Vídeo)

Tabela 10. Video (Vídeo)

Controlador	Tipo	Dependência da CPU	Tipo de memória gráfica	Capacidade	Suporte para monitor externo	Resolução máxima
Intel HD 630 Graphics	UMA	Processadores Intel Core de 8. ^a geração <ul style="list-style-type: none"> Intel Core i3-8100 Intel Core i3-8300 Intel Core i5-8400 Intel Core i5-8500 Intel Core i5-8600 Intel Core i7-8700 	Integrado no CPU	Memória de sistema partilhada	DisplayPort 1.2 Múltiplas opções de vídeo (VGA, DP1.2, HDMI 2.0 e USB Tipo C Alt-mode)	VGA: 2048 x 1536 a 60 Hz DisplayPort: 4096 x 2304 a 60 Hz HDMI: 1920 x 1080 a 60 Hz
Controlador gfx	UMA	Processadores Intel Core de 8. ^a geração <ul style="list-style-type: none"> Intel Celeron-G4900 Intel Celeron-G4920 Intel Pentium Gold-G5400 Intel Pentium Gold-G5500 Intel Pentium Gold-G5600 	Integrado no CPU	Memória de sistema partilhada	DisplayPort 1.2 Múltiplas opções de vídeo (VGA, DP1.2, HDMI 2.0 e USB Tipo C Alt-mode)	VGA: 2048 x 1536 a 60 Hz DisplayPort: 4096 x 2304 a 60 Hz HDMI: 1920 x 1080 a 60 Hz
AMD Radeon R5 430	Dedicado	n/d	GDDR5	2 GB	DisplayPort 1.2	VGA: 2048 x 1536 a 60 Hz

Tabela 10. Vídeo (Vídeo) (continuação)

Controlador	Tipo	Dependência da CPU	Tipo de memória gráfica	Capacidade	Suporte para monitor externo	Resolução máxima
					Múltiplas opções de vídeo (VGA, DP1.2, HDMI 2.0 e USB Tipo C Alt-mode)	DisplayPort: 4096 x 2304 a 60 Hz HDMI: 1920 x 1080 a 60 Hz
NVIDIA GeForce GT 730	Dedicado	n/d	GDDR5	2 GB	DisplayPort 1.2 Múltiplas opções de vídeo (VGA, DP1.2, HDMI 2.0 e USB Tipo C Alt-mode)	VGA: 2048 x 1536 a 60 Hz DisplayPort: 4096 x 2304 a 60 Hz HDMI: 1920 x 1080 a 60 Hz
AMD Radeon RX 550	Dedicado	n/d	GDDR5	4GB	DisplayPort 1.2 Múltiplas opções de vídeo (VGA, DP1.2, HDMI 2.0 e USB Tipo C Alt-mode)	VGA: 2048 x 1536 a 60 Hz DisplayPort: 4096 x 2304 a 60 Hz HDMI: 1920 x 1080 a 60 Hz
AMD Radeon R5 430 dupla	Dedicado	n/d	GDDR5	2 GB	DisplayPort 1.2 Múltiplas opções de vídeo (VGA, DP1.2, HDMI 2.0 e USB Tipo C Alt-mode)	VGA: 2048 x 1536 a 60 Hz DisplayPort: 4096 x 2304 a 60 Hz HDMI: 1920 x 1080 a 60 Hz

Audio

Tabela 11. Especificações de áudio

Controlador	Realtek ALC3234
Tipo	Integrado
Altifalantes	Altifalante empresarial interno (Mono)
Interface	<ul style="list-style-type: none"> ● Barra de som AC511 (opcional) ● Compatível com Microsoft PlayReady3 ● Suporte de áudio em multi-streaming ● Altifalante estéreo/mic combo

Tabela 11. Especificações de áudio (continuação)

Amplificador de altifalante interno	2W (RMS) por canal
-------------------------------------	--------------------

Armazenamento

Tabela 12. Especificações de armazenamento

Tipo	Formato	Interface	Capacidade
Unidade de estado sólido (SSD)	M.2 2280/2230	<ul style="list-style-type: none"> SATA AHCI, até 6 Gbps PCIe 3 x4 NVME, até 32 Gbps 	Até 512 GB
Unidade de disco rígido (HDD)	2,5 pol. e 3,5 pol.	SATA AHCI, até 6 Gbps	Até 2 TB a 5400/7200 RPM
Unidade de estado sólido híbrida	Um 2,5 pol.	SATA AHCI, até 6 Gbps	2,5 pol, 1 TB a 5400 RPM
Unidade ótica	1 fina	SATA AHCI, até 6 Gbps	
Memória Intel Optane	2,5 pol. e 3,5 pol.		Até 2 TB a 5400/7200 RPM

Fonte de alimentação

Tabela 13. Fonte de alimentação

Tensão de entrada	90 - 264 V CA, 47 Hz - 63 Hz
Corrente de entrada (máxima)	4,2 A/2,1 A

Security (Segurança)

Tabela 14. Security (Segurança)

Especificações	Optiplex XE3 de dimensões reduzidas
<ul style="list-style-type: none"> Trusted Platform Module (TPM dedicado ativado) TPM dedicado desativado 	Integrado na placa de sistema
Tampa dos cabos	(Opcional)
Interruptor de intrusão do chassis	Standard (Padrão)
Teclado Dell Smartcard	(Opcional)
Ranhura para bloqueio do chassis e suporte de gancho	Standard (Padrão)

¹O TPM não está disponível em todos os países.

Características ambientais

NOTA: Para obter mais informações sobre as características ambientais Dell, consulte a secção de atributos ambientais. Consulte a sua região específica para verificar a disponibilidade.

Tabela 15. Características ambientais

Fonte de alimentação com eficiência energética	Standard (Padrão)
--	-------------------


Tabela 15. Características ambientais (continuação)

Chassis sem BFR/PVC	Não
Suporte de empacotamento de orientação vertical	Sim
Embalagem reciclável	Sim
Embalagem MultiPack	Opcional, apenas EUA


Tópicos

- [Transferência de controladores](#)
- [Transferir o controlador do chipset](#)
- [Transferir os controladores da placa gráfica](#)
- [Controladores de Intel Wi-Fi e Bluetooth](#)
- [Controladores de áudio HD Realtek](#)

Transferência de controladores

1. Ligue o computador.
2. Acesse a Dell.com/support.
3. Clique em **Product support (Suporte ao Produto)**, insira a Etiqueta de Serviço do computador e clique em **Submit (Submeter)**.
 **NOTA:** Se não tiver a etiqueta de serviço, use a função de detecção automática ou procure manualmente o modelo do seu computador.
4. Clique em **Drivers and Downloads (Controladores e transferências)**.
5. Selecione o sistema operativo instalado no computador.
6. Desloque-se para baixo na página e selecione o controlador a instalar.
7. Clique em **Download File (Transferir ficheiro)** para transferir o controlador para o computador.
8. Concluída a transferência, navegue até à pasta onde guardou o ficheiro do controlador.
9. Clique duas vezes no ícone do ficheiro do controlador e siga as instruções apresentadas no ecrã.

Transferir o controlador do chipset

1. Ligue o computador.
2. Acesse a Dell.com/support.
3. Clique em **Product support (Suporte ao Produto)**, insira a Etiqueta de Serviço do computador e clique em **Submit (Submeter)**.
 **NOTA:** Se não tiver a etiqueta de serviço, utilize a função de detecção automática ou procure manualmente o modelo do computador.
4. Clique em **Drivers and Downloads (Controladores e transferências)**.
5. Selecione o sistema operativo instalado no computador.
6. Desloque-se para baixo na página, expanda **Chipset** e selecione o controlador do chipset.
7. Clique em **Transferir ficheiro** para transferir a versão mais recente do controlador do chipset para o computador.
8. Concluída a transferência, navegue até à pasta onde guardou o ficheiro do controlador.
9. Clique duas vezes no ícone do ficheiro do controlador do chipset e siga as instruções apresentadas no ecrã.

Controladores do chipset Intel

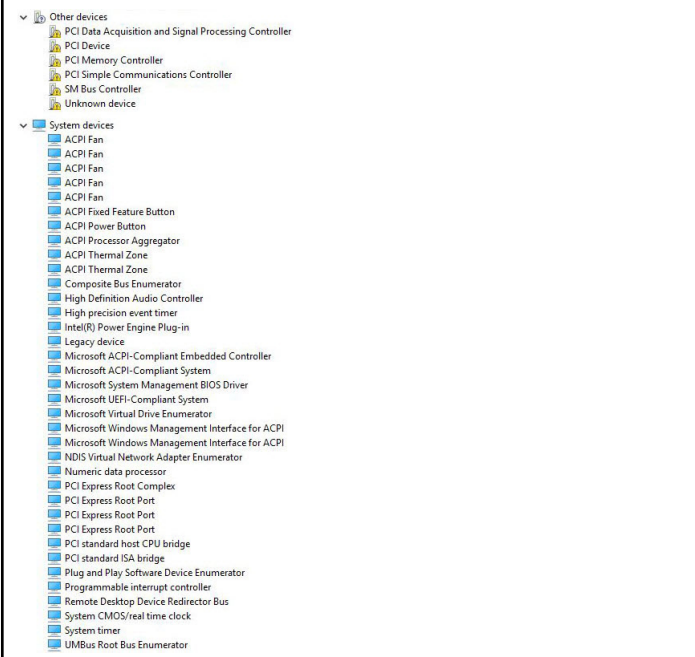
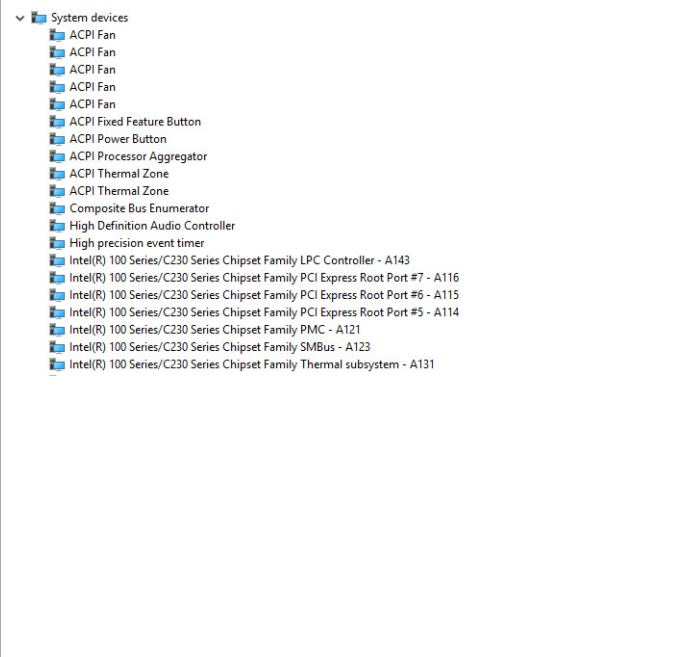
Verifique se os controladores do chipset Intel já estão instalados no computador portátil.

 **NOTA:** Clique em **Iniciar** > **Painel de controlo** > **Gestor de dispositivos**

ou

Em Pesquisar na web e no Windows, digite **Device Manager**

Tabela 16. Controladores do chipset Intel

Antes da instalação	Após a instalação
	

Transferir os controladores da placa gráfica

1. Ligue o computador.
2. Acesse a **Dell.com/support**.
3. Clique em **Product support (Suporte ao Produto)**, insira a Etiqueta de Serviço do computador e clique em **Submit (Submeter)**.

NOTA: Se não tiver a etiqueta de serviço, use a função de deteção automática ou procure manualmente o modelo do seu computador.

4. Clique em **Drivers and Downloads (Controladores e transferências)**.
5. Clique no separador **Find it myself (Encontrar sozinho)**.
6. Selecciona o sistema operativo instalado no computador.
7. Desloque-se para baixo na página e selecciona o controlador gráfico que pretende instalar.
8. Clique em **Download File (Transferir ficheiro)** para transferir o controlador da placa gráfica para o computador.
9. Concluída a transferência, navegue até à pasta onde guardou o ficheiro do controlador gráfico.
10. Clique duas vezes no ícone do ficheiro do controlador gráfico e siga as instruções apresentadas no ecrã.

Controladores Intel HD Graphics

Verifique se os controladores Intel HD Graphics já estão instalados no computador.

NOTA: Clique em **Iniciar > Painel de controlo > Gestor de dispositivos**.

ou

Toque em Pesquisar na Web e no Windows e digite **Device Manager**

Tabela 17. Controladores Intel HD Graphics

Antes da instalação	Após a instalação
<ul style="list-style-type: none"> ▼ Display adapters <ul style="list-style-type: none"> Microsoft Basic Display Adapter ▼ Sound, video and game controllers <ul style="list-style-type: none"> High Definition Audio Device High Definition Audio Device 	<ul style="list-style-type: none"> ▼ Display adapters <ul style="list-style-type: none"> Intel(R) HD Graphics 530

Controladores de Intel Wi-Fi e Bluetooth

No Gestor de Dispositivos, verifique se o controlador da placa de rede está instalado. Instale as atualizações do controlador via dell.com/

- > Audio inputs and outputs
- > Bluetooth
- > Computer
- > Disk drives
- > Display adapters
- > Firmware
- > Human Interface Devices
- > Imaging devices
- > Keyboards
- > Memory technology devices
- > Mice and other pointing devices
- > Monitors
- ▼ Network adapters
 - Bluetooth Device (Personal Area Network)
 - Bluetooth Device (RFCOMM Protocol TDI)
 - Dell Wireless 1820 802.11ac
 - Intel(R) Ethernet Connection (2) I219-LM
- > Ports (COM & LPT)
- > Print queues
- > Processors
- > Security devices
- > Software devices
- > Sound, video and game controllers
- > Storage controllers
- > System devices
- > Universal Serial Bus controllers

support. No Gestor de Dispositivos, verifique se o controlador do Bluetooth está instalado. Instale as atualizações do controlador a partir de dell.com/support.

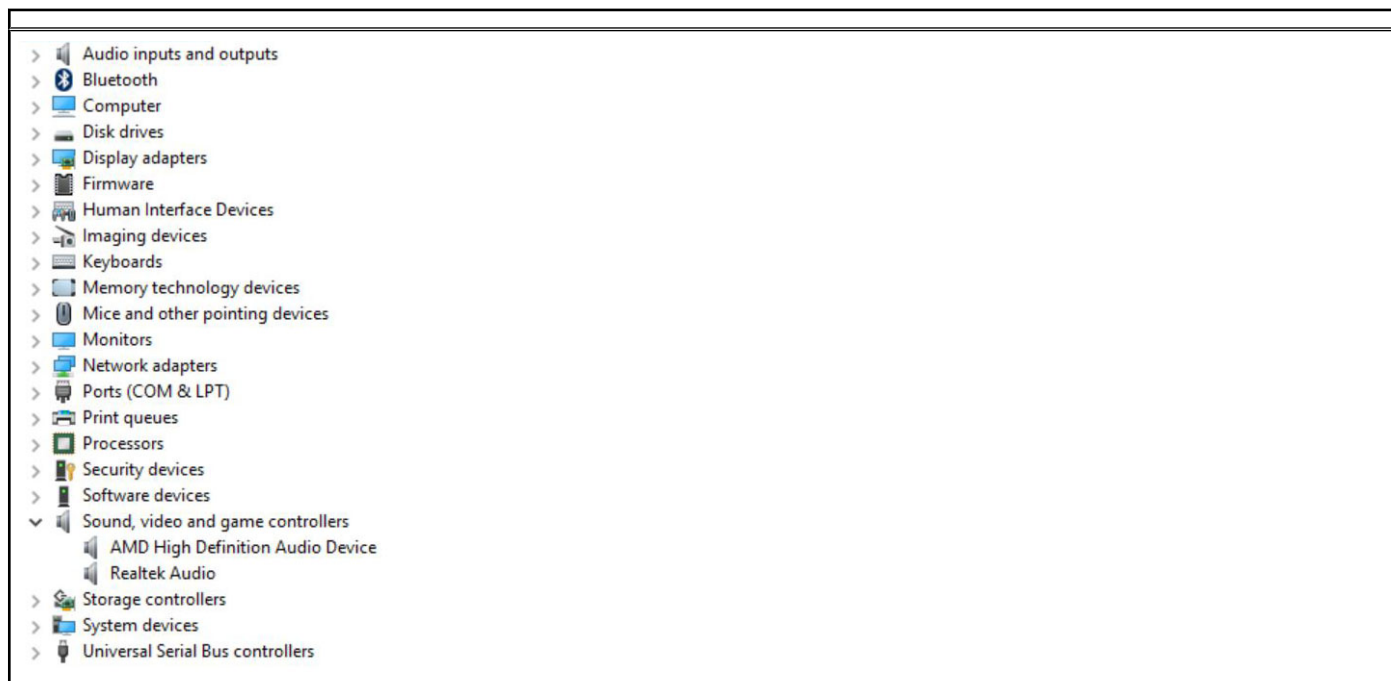
Transferência do controlador do Wi-Fi

1. Ligue o computador.
2. Aceda a dell.com/support.
3. Clique em **Product Support (Suporte ao Produto)**, digite a etiqueta de serviço do portátil e clique em **Submit (Submeter)**.
 - NOTA:** Se não tiver a etiqueta de serviço, use a função de detecção automática ou procure manualmente o modelo do seu computador.
4. Clique em **Drivers & downloads (Controladores e transferências) > Find it myself (Encontrar sozinho)**.
5. Desloque-se para baixo na página e expanda **Rede**.
6. Clique em **Transferir** para transferir o controlador do Wi-Fi para o computador.
7. Concluída a transferência, navegue até à pasta onde guardou o ficheiro do controlador do Wi-Fi.
8. Clique duas vezes no ícone do ficheiro do controlador e siga as instruções apresentadas no ecrã.


Controladores de áudio HD Realtek

Verifique se os controladores de áudio Realtek já estão instalados no computador.

Tabela 18. Controladores de áudio HD Realtek



Transferir o controlador de áudio



1. Ligue o computador.
2. Aceda a **dell.com/support**.
3. Clique em **Product support (Suporte ao Produto)**, insira a Etiqueta de Serviço do seu computador e clique em **Submit (Submeter)**.
 **NOTA:** Se não tiver a etiqueta de serviço, use a função de detecção automática ou procure manualmente o modelo do seu computador.
4. Clique em **Drivers & downloads (Controladores e transferências) > Find it myself (Encontrar sozinho)**.
5. Desloque-se para baixo na página e expanda **Áudio**.
6. Clique em **Transferir** para transferir o controlador de áudio.
7. Guarde o ficheiro e, assim que a transferência estiver concluída, navegue até à pasta onde guardou o ficheiro do controlador de áudio.
8. Clique duas vezes no ícone do ficheiro do controlador de áudio e siga as instruções apresentadas no ecrã para instalar o controlador.

Obter ajuda e contactar a Dell

Recursos de autoajuda


Pode obter informações e ajuda sobre os produtos e serviços Dell utilizando estes recursos de autoajuda online:


Tabela 19. Recursos de autoajuda

Recursos de autoajuda	Localização de recursos
Informações sobre os produtos e serviços Dell	www.dell.com
App My Dell	
Sugestões	
Suporte de Contacto	Na funcionalidade de pesquisa do Windows, digite Contact Support e prima a tecla Enter.
Ajuda online para o sistema operativo	www.dell.com/support/windows
Aceda as soluções de topo, diagnóstico, controladores e transferências e saiba mais sobre o seu computador através de vídeos, manuais e documentos.	O computador Dell está identificado de forma única através da Etiqueta de Serviço ou do Código de Serviço Expresso. Para ver recursos de suporte relevantes para o seu computador Dell, introduza a Etiqueta de Serviço ou o Código de Serviço Expresso em www.dell.com/support . Para obter mais informações sobre como encontrar a Etiqueta de Serviço do computador, consulte Localizar a Etiqueta de Serviço do Computador Portátil Dell .
Artigos da base de conhecimentos da Dell para uma variedade de problemas relacionados com o computador	<ol style="list-style-type: none"> 1. Aceda a www.dell.com/support. 2. Na barra de menus na parte superior da página de Suporte, seleccione Suporte > Base de Conhecimentos. 3. No campo de Pesquisa na página da Base de Conhecimento, digite a palavra-chave, o tópico ou o número de modelo e, depois, clique ou toque no ícone de pesquisa para ver os artigos relacionados.

Contactar a Dell

Para contactar a Dell relativamente a vendas, suporte técnico ou problemas relativos à assistência ao cliente, consulte www.dell.com/contactdell.

 **NOTA:** A disponibilidade varia de acordo com o país/região e produto e alguns serviços podem não estar disponíveis no seu país/região.

 **NOTA:** Se não tiver uma ligação ativa à Internet, pode encontrar as informações de contacto na sua fatura, na nota de compra ou no catálogo de produtos Dell.

Histórico de revisão

Rastreia todas as atualizações feitas no documento. Normalmente, inclui a data da alteração, o número da versão e uma breve descrição da modificação. Esse registro ajuda a manter a transparência, a responsabilidade e um cronograma claro de progresso.

Tabela 20. Histórico de revisão

Revisão	Data	Descrição
A00	22-05-2018	Data de publicação original.
A03	09-10-2025	<ul style="list-style-type: none">• Tópico de revisão adicionado