

# OptiPlex 5040 Fator de forma pequeno

## Configuração e especificações

AVISO: Este conteúdo foi traduzido usando inteligência artificial (IA). Ele pode conter erros e é fornecido "no estado em que se encontra", sem qualquer tipo de garantia. Para ver o conteúdo original (não traduzido), consulte a versão em inglês. Em caso de dúvidas ou preocupações sobre este conteúdo, entre em contato com a Dell pelo e-mail [Dell.Translation.Feedback@dell.com](mailto:Dell.Translation.Feedback@dell.com).

<b>Capítulo 1: Configurar seu computador.....</b>	<b>4</b>
<b>Capítulo 2: Chassi.....</b>	<b>7</b>
Vista frontal.....	7
Vista traseira.....	8
<b>Capítulo 3: Especificações do sistema.....</b>	<b>9</b>
Dimensões físicas do sistema.....	9
Chipset.....	10
Processador.....	10
Sistema operacional.....	11
Memória.....	11
Portas e conectores.....	11
Comunicação.....	12
Vídeo.....	12
Audio.....	13
De armazenamento.....	14
Fonte de alimentação.....	14
Segurança .....	14
Requisitos ambientais.....	14
<b>Capítulo 4: Software.....</b>	<b>16</b>
Como fazer o download de drivers.....	16
Como fazer o download do driver de chipset.....	16
Drivers de chipset da Intel.....	16
Como fazer o download de drivers gráficos.....	17
Drivers para Gráficos HD Intel.....	17
Drivers para Intel Wi-Fi e Bluetooth.....	18
Como fazer o download do driver de Wi-Fi.....	18
Drivers de áudio HD Realtek.....	18
Como baixar o driver de áudio.....	19
<b>Capítulo 5: Como obter ajuda e entrar em contato com a Dell.....</b>	<b>20</b>
<b>Capítulo 6: Histórico de revisão.....</b>	<b>21</b>

## Notas, avisos e advertências

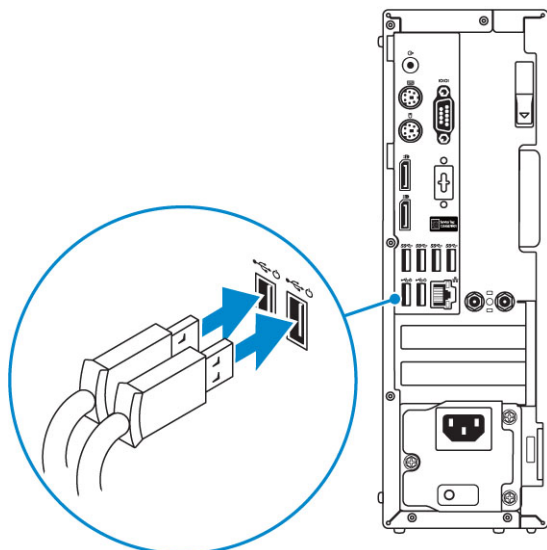
 **NOTA:** NOTA fornece informações importantes para ajudar você a usar melhor o computador.

 **CUIDADO:** Um AVISO indica possíveis danos ao hardware ou perda de dados e ensina como evitar o problema.

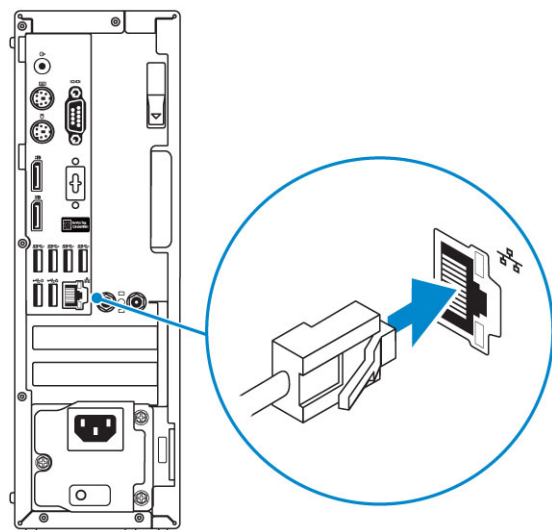
 **ATENÇÃO:** Uma ADVERTÊNCIA indica possíveis danos à propriedade, lesões corporais ou risco de morte.

# Configurar seu computador

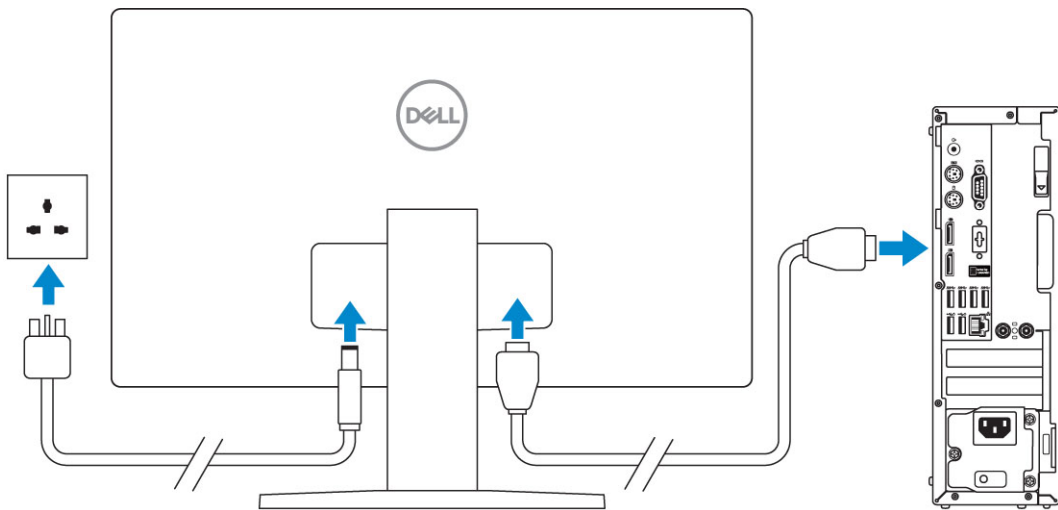
1. Conecte o teclado e o mouse.



2. Conectar à rede usando um cabo ou conectar à rede wireless.

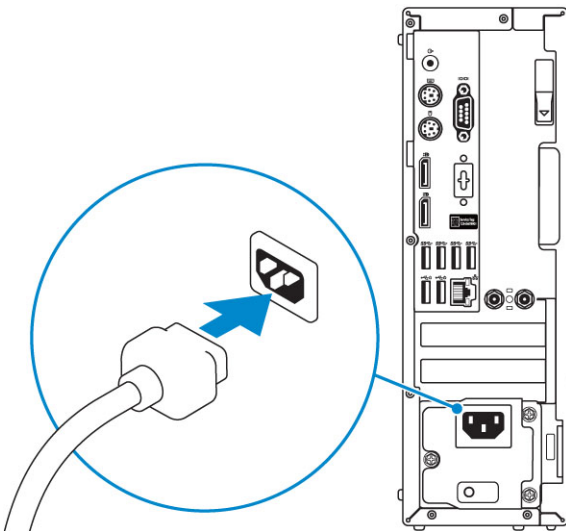


3. Conecte a tela.

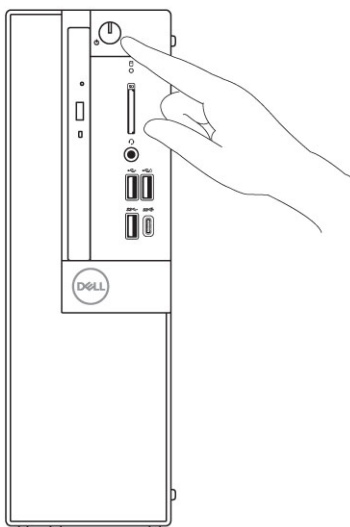


**NOTA:** Se o computador tiver sido adquirido com uma placa gráfica dedicada, as portas HDMI e DisplayPort no painel traseiro do computador estarão cobertas. Conecte a tela à placa gráfica separada.

4. Conecte o cabo de alimentação.



5. Pressionar o botão liga/desliga.

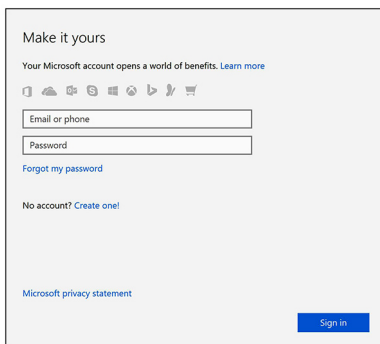


6. Siga as instruções na tela para concluir a instalação do Windows.

a. Conecte-se a uma rede.



b. Entre na sua conta da Microsoft ou crie uma nova conta.



7. Localize os aplicativos Dell.

**Tabela 1. Localizar aplicativos Dell**

	<p>Registrar seu computador</p>
	<p>Dell Help &amp; Support</p>
	<p>SupportAssist — Verificar e atualizar seu computador</p>

## Chassi

Este capítulo ilustra as várias vistas de chassis, junto com as portas e os conectores e também explica as combinações de teclas de atalho FN.

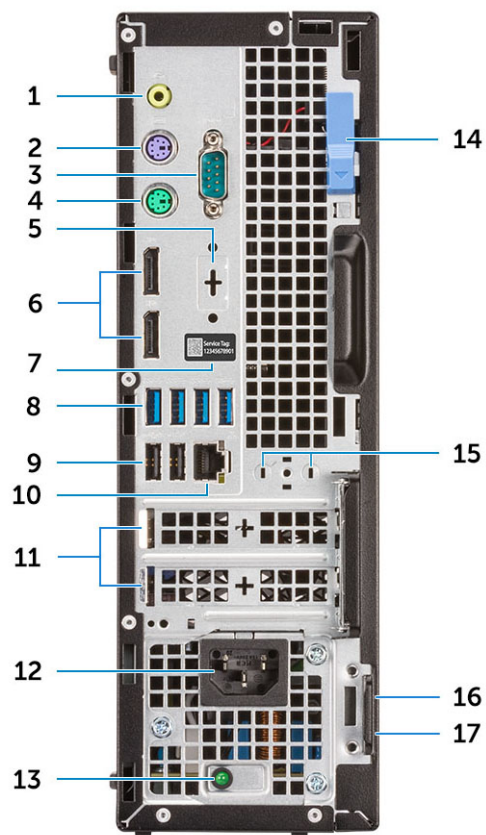
### Tópicos:

- [Vista frontal](#)
- [Vista traseira](#)

## Vista frontal

1. Unidade óptica (opcional)
2. Botão liga/desliga e luz de energia
3. Luz de atividade do disco rígido
4. Leitor de cartão de memória (opcional)
5. Porta de tomada de áudio universal/fone de ouvido com microfone
6. Porta USB 2.0 com PowerShare (compatível com carregamento da bateria)
7. Porta USB 2.0
8. Porta USB 3.1 Type-C Gen 2 com PowerShare
9. Porta USB 3.1 de 1ª geração

## Vista traseira



1. Porta de saída de linha
2. Porta de teclado PS/2
3. Porta serial
4. Porta de mouse PS/2
5. DisplayPort/HDMI 2.0 b/VGA/modo alternativo da USB Type-C (opcional)
6. DisplayPorts
7. Etiqueta de serviço
8. Portas USB 3.1 de 1ª geração
9. Portas USB 2.0 (compatíveis com Smart Power On)
10. Porta de rede
11. Slots da placa de expansão
12. Porta do conector de alimentação
13. Luz de diagnóstico da fonte de alimentação
14. Trava de liberação
15. Conectores de antena SMA (opcionais)
16. Encaixe do cabo de segurança Kensington
17. Anel de cadeado

# Especificações do sistema

**NOTA:** As ofertas podem variar de acordo com a região. As especificações a seguir se limitam àquelas exigidas por lei para fornecimento com o computador. Para obter mais informações sobre a configuração do computador, clique em **Iniciar Ajuda e suporte** e selecione a opção para exibir as informações sobre o computador.

## Tópicos:

- [Dimensões físicas do sistema](#)
- [Chipset](#)
- [Processador](#)
- [Sistema operacional](#)
- [Memória](#)
- [Portas e conectores](#)
- [Comunicação](#)
- [Vídeo](#)
- [Audio](#)
- [De armazenamento](#)
- [Fonte de alimentação](#)
- [Segurança](#)
- [Requisitos ambientais](#)

## Dimensões físicas do sistema

**Tabela 2. Dimensões físicas do sistema**

Volume do Chassis (litros)	7,8
Peso do chassi (libras / quilogramas)	11,57/5,26

**Tabela 3. Dimensões do chassi**

Altura (polegadas / centímetros)	11,42/29
Largura (polegadas / centímetros)	3,65/9,26
Profundidade (polegadas / centímetros)	11,50/29,2
Peso de envio (libras / quilogramas - inclui material de embalagem)	15,09/6,86

**Tabela 4. Parâmetros de embalagem**

Altura (polegadas / centímetros)	10,38/26,4
Largura (polegadas / centímetros)	19,2/48,7
Profundidade (polegadas / centímetros)	15,5/39,4

# Chipset

**Tabela 5. Especificações de chipset**

Tipo	Intel Q370
Memória não volátil no chipset	Sim
Configuração do BIOS SPI (Serial Peripheral Component Interconnect Interface [interface para computador de pequeno porte])	256 Mbit (32 MB) localizados no chipset SPI_FLASH
Trusted Platform Module (TPM discreto ativado)	24 KB localizados no TPM 2.0 no chipset
Firmware TPM (TPM discreto desativado)	Disponível em países selecionados
NIC (Network Interface Card - Placa EEPROM)	Configuração da LOM no eFuse da LOM — não há nenhuma EEPROM dedicada à LOM

# Processador

Produtos de Padrão Global (GSP) são um subconjunto de produtos de relacionamento Dell gerenciados para obter informações sobre disponibilidade e transições sincronizadas em todo o mundo. Eles asseguram que a mesma plataforma está disponível globalmente para compra. Isso permite que os clientes reduzam o número de configurações gerenciadas mundialmente o que reduz os seus custos. Além disso, permitem que as empresas implementem padrões globais de TI definindo configurações específicas de produto em todo o mundo. Os processadores GSP identificados a seguir estarão disponíveis para os clientes Dell.

**NOTA:** Os números de processador não são uma medida de desempenho. A disponibilidade do processador está sujeita a alterações e podem mudar conforme a região/país.

**Tabela 6. Especificações do processador**

Tipo	Gráficos da UMA
Intel Core i3-8100 (4 núcleos/6 MB/4 threads/3,6 GHz/65 W)	Placa gráfica Intel UHD 630 integrada na CPU
Intel Core i3-8300 (4 núcleos/8 MB/4 threads/3,7GHz/65 W)	Placa gráfica Intel UHD 630 integrada na CPU
Intel Core i5-8400 (6 núcleos/9 MB/6 threads/até 4,0 GHz/65 W)	Placa gráfica Intel UHD 630 integrada na CPU
Intel Core i5-8500 (6 núcleos/9 MB/6 threads/até 4,1GHz/65 W)	Placa gráfica Intel UHD 630 integrada na CPU
Intel Core i5-8600 (6 núcleos/9 MB/6 threads/até 4,3GHz/65 W)	Placa gráfica Intel UHD 630 integrada na CPU
Intel Core i7-8700 (6 núcleos/12 MB/12 threads/até 4,6 GHz/65 W)	Placa gráfica Intel UHD 630 integrada na CPU
Intel Celeron-G4900 (2 núcleos/2 MB/até 3,1 GHz/54 W)	Placa gráfica Intel UHD 610 integrada na CPU
Intel Celeron-G4920 (2 núcleos/2 MB/até 3,2 GHz/54 W)	Placa gráfica Intel UHD 610 integrada na CPU
Intel Pentium Gold-G5400 (2 núcleos/4 MB/até 3,7 GHz/54 W)	Placa gráfica Intel UHD 610 integrada na CPU
Intel Pentium Gold-G5500 (2 núcleos/4 MB/até 3,8GHz/54 W)	Placa gráfica Intel UHD 610 integrada na CPU
Intel Pentium Gold-G5600 (2 núcleos/4 MB/até 3,9GHz/54 W)	Placa gráfica Intel UHD 610 integrada na CPU

# Sistema operacional

O OptiPlex XE3 é compatível com os seguintes sistemas operacionais:

- Windows 11 Home, 64 bits
- Microsoft Windows 11 Home National Academic, 64 bits
- Windows 11 Pro, 64 bits
- Windows 11 Pro National Academic, 64 bits
- Windows 10 Home de 64 bits
- Microsoft Windows 10 Home National Academic, 64 bits
- Windows 10 Pro de 64 bits
- Windows 10 Pro National Academic, 64 bits
- Ubuntu 16.04 LTS de 64 bits
- NeoKylin 6.0 (apenas para a China)

# Memória

**Tabela 7. Especificações da memória**

Configuração mínima de memória	4 GB
Configuração máxima de memória	64 GB
Número de slots	Quatro slots DIMM
Memória máxima suportada por slot	32 GB
Opções de memória	<ul style="list-style-type: none"><li>• 4 GB - 1 x 4 GB</li><li>• 8 GB - 1 x 8 GB</li><li>• 8 GB - 2 x 4 GB</li><li>• 16 GB - 2 x 8 GB</li><li>• 16 GB - 1 x 16 GB</li><li>• 32 GB - 2 x 16 GB</li><li>• 64 GB - 2 x 32 GB</li></ul>
Tipo	DDR4 DRAM (memória não ECC)
Velocidade	2.666 MHz (executada a 2.400 MHz em processadores i3, Pentium e Celeron)

# Portas e conectores

**Tabela 8. Portas e conectores**

Leitor de placa de memória	Leitor de cartão de memória SD 4.0 — opcional
USB	<ul style="list-style-type: none"><li>• As portas USB 2.0 são compatíveis com Smart Power On (traseiro)</li><li>• Quatro portas USB 3.1 de 1ª geração (traseiras)</li><li>• Uma porta USB 2.0 (dianteira)</li><li>• Porta USB 2.0 com PowerShare (dianteira)</li><li>• Porta USB 3.1 de 1ª geração (dianteira)</li><li>• Porta USB 3.1 de 2ª geração com PowerShare (dianteira)</li></ul>
Segurança	Slot de segurança Kensington

**Tabela 8. Portas e conectores (continuação)**

Audio	<ul style="list-style-type: none"> <li>• Conector universal de áudio</li> <li>• Uma porta de saída de linha</li> </ul>
Vídeo	<ul style="list-style-type: none"> <li>• Duas DisplayPorts</li> <li>• HDMI 2.0, DP, VGA, USB Type C (com modo alternativo de DP) — opcional</li> </ul>
Adaptador de rede	Um conector RJ-45 (10/100/1000)
Porta serial	Uma porta serial — opcional

## Comunicação

**Tabela 9. Comunicação**

Adaptador de rede	<p>Intel i219-LM Gigabit1 Ethernet LAN 10/100/1000 (wake up remoto, PXE e suporte)</p> <p>Placa de rede Intel 10/100/1000 PCIe Gigabit (opcional)</p>
Rede sem fio	<ul style="list-style-type: none"> <li>• Qualcomm QCA61x4A Dual-band 2x2 802.11ac Wireless com MU-MIMO + Bluetooth 4.2</li> <li>• Intel Wireless-AC 9560, Dual-band 2x2 802.11ac Wi-Fi com MU-MIMO + Bluetooth 5</li> <li>• Antenas wireless internas</li> <li>• Antena e conectores wireless externos</li> <li>• Suporte para placa de rede wireless NIC 802.11n e 802.11ac</li> </ul>

## Vídeo

**Tabela 10. Vídeo**

Controlador	Tipo	Dependência da CPU	Tipo de memória gráfica	Capacity (Capacidade)	Suporte a monitor externo	Resolução máxima
Placa gráfica Intel HD 630	UMA	Processadores Intel Core de 8ª geração <ul style="list-style-type: none"> <li>• Intel Core i3-8100</li> <li>• Intel Core i3-8300</li> <li>• Intel Core i5-8400</li> <li>• Intel Core i5-8500</li> <li>• Intel Core i5-8600</li> <li>• Intel Core i7-8700</li> </ul>	Integrado na CPU	Memória de sistema compartilhada	DisplayPort 1.2  Opção de múltiplo vídeo (VGA, DP1.2, HDMI 2.0 e USB Type-C modo Alt)	VGA: 2048 x 1536 a 60 Hz  DisplayPort: 4096 x 2304 a 60 Hz  HDMI: 1920 x 1080 a 60 Hz
Controladora GFX	UMA	Processadores Intel Core de 8ª geração <ul style="list-style-type: none"> <li>• Intel Celeron-G4900</li> <li>• Intel Celeron-G4920</li> <li>• Intel Pentium Gold-G5400</li> <li>• Intel Pentium Gold-G5500</li> <li>• Intel Pentium Gold-G5600</li> </ul>	Integrado na CPU	Memória de sistema compartilhada	DisplayPort 1.2  Opção de múltiplo vídeo (VGA, DP1.2, HDMI 2.0 e USB Type-C modo Alt)	VGA: 2048 x 1536 a 60 Hz  DisplayPort: 4096 x 2304 a 60 Hz  HDMI: 1920 x 1080 a 60 Hz

**Tabela 10. Vídeo (continuação)**

Controlador	Tipo	Dependência da CPU	Tipo de memória gráfica	Capacity (Capacidade)	Suporte a monitor externo	Resolução máxima
AMD Radeon R5 430	Separada	N/D	GDDR5	2 GB	DisplayPort 1.2 Opção de múltiplo vídeo (VGA, DP1.2, HDMI 2.0 e USB Type-C modo Alt)	VGA: 2048 x 1536 a 60 Hz DisplayPort: 4096 x 2304 a 60 Hz HDMI: 1920 x 1080 a 60 Hz
NVIDIA GeForce GT 730	Separada	N/D	GDDR5	2 GB	DisplayPort 1.2 Opção de múltiplo vídeo (VGA, DP1.2, HDMI 2.0 e USB Type-C modo Alt)	VGA: 2048 x 1536 a 60 Hz DisplayPort: 4096 x 2304 a 60 Hz HDMI: 1920 x 1080 a 60 Hz
AMD Radeon RX 550	Separada	N/D	GDDR5	4 GB	DisplayPort 1.2 Opção de múltiplo vídeo (VGA, DP1.2, HDMI 2.0 e USB Type-C modo Alt)	VGA: 2048 x 1536 a 60 Hz DisplayPort: 4096 x 2304 a 60 Hz HDMI: 1920 x 1080 a 60 Hz
Dual AMD Radeon R5 430	Separada	N/D	GDDR5	2 GB	DisplayPort 1.2 Opção de múltiplo vídeo (VGA, DP1.2, HDMI 2.0 e USB Type-C modo Alt)	VGA: 2048 x 1536 a 60 Hz DisplayPort: 4096 x 2304 a 60 Hz HDMI: 1920 x 1080 a 60 Hz

## Audio

**Tabela 11. Especificações de áudio**

Controlador	Realtek ALC3234
Tipo	Integrada
Alto-falantes	Alto-falante comercial interno (mono)
Interface	<ul style="list-style-type: none"> <li>● Soundbar AC511 (opcional)</li> <li>● Pronto para Microsoft PlayReady3</li> <li>● Suporte a áudio multi-streaming</li> <li>● Combinação de fones de ouvido estéreo/microfone</li> </ul>
Amplificador interno de alto-falante	2W (RMS) por canal

## De armazenamento

Tabela 12. Especificações de armazenamento

Tipo	Fator de forma	Interface	Capacity (Capacidade)
SSD (Solid-State Drive [unidade de estado sólido])	M.2 2280/2230	<ul style="list-style-type: none"><li>SATA AHCI, até 6 Gbps</li><li>PCIe 3 x4 NVME, até 32 Gbps</li></ul>	Até 512 GB
Disco rígido (HDD)	2,5 e 3,5 pol.	SATA AHCI, até 6 Gbps	Até 2 TB a 5400/7200 RPM
Unidade híbrida de estado sólido	Uma de 2,5 polegadas	SATA AHCI, até 6 Gbps	2,5 polegadas 1 TB a 5400 RPM
Unidade óptica	1 Slim	SATA AHCI, até 6 Gbps	
Memória Intel Optane	2,5 e 3,5 pol.		Até 2 TB a 5400/7200 RPM

## Fonte de alimentação

Tabela 13. Fonte de alimentação

Tensão de entrada	90 a 264 VCA, 47 a 63 Hz
Corrente de entrada (máxima)	4,2 A/2,1 A

## Segurança

Tabela 14. Segurança

Especificações	Optiplex XE3 formato pequeno
<ul style="list-style-type: none"><li>Trusted Platform Module (TPM discreto ativado)</li><li>TPM discreto desativado</li></ul>	Integrado na placa de sistema
Tampa do cabeamento	Opcionais
Sensor de violação do chassi	Norma
Teclado Dell com leitor de SmartCard	Opcionais
Slot de segurança e suporte para lacre	Norma

<sup>1</sup>O TPM não está disponível em todos os países.

## Requisitos ambientais


 **NOTA:** Para obter mais detalhes sobre os recursos ambientais Dell, vá para a seção de atributos ambientais. Consulte a disponibilidade para sua região específica.

Tabela 15. Requisitos ambientais

Fonte de alimentação com consumo eficiente de energia	Norma
Chassi sem PVC/BFR	Não
Suporte de embalagem na vertical	Sim
Embalagens recicláveis facilitam seu	Sim


**Tabela 15. Requisitos ambientais (continuação)**

Artigos embalagem	Opcional, apenas para os EUA
-------------------	------------------------------


**Tópicos:**

- Como fazer o download de drivers
- Como fazer o download do driver de chipset
- Como fazer o download de drivers gráficos
- Drivers para Intel Wi-Fi e Bluetooth
- Drivers de áudio HD Realtek

## Como fazer o download de drivers

1. Ligue o computador.
2. Visite **Dell.com/support**.
3. Clique em **Product Support (Suporte a produtos)**, insira a etiqueta de serviço do seu computador e clique em **Submit (Enviar)**.  
 **NOTA:** Se você não tiver a etiqueta de serviço, use o recurso de detecção automática ou procure manualmente pelo modelo do seu computador.
4. Clique em **Drivers and Downloads (Drivers e Downloads)**.
5. Selecione o sistema operacional instalado no computador.
6. Role para baixo na página e selecione o driver a ser instalado.
7. Clique em **Download File (Fazer download do arquivo)** para fazer download do driver para o seu computador.
8. Navegue até a pasta onde salvou o arquivo do driver, depois que o download estiver concluído.
9. Clique duas vezes no ícone do arquivo do driver e siga as instruções na tela.

## Como fazer o download do driver de chipset

1. Ligue o computador.
2. Visite **Dell.com/support**.
3. Clique em **Suporte a produtos**, insira a etiqueta de serviço do seu computador e clique em **Enviar**.  
 **NOTA:** Se você não tiver a etiqueta de serviço, use o recurso de detecção automática ou procure manualmente pelo modelo do seu computador.
4. Clique em **Drivers e Downloads**.
5. Selecione o sistema operacional instalado no computador.
6. Role para baixo na página, expanda **Chipset (Chipset)** e selecione o driver de seu chipset.
7. Clique em **Download File (Fazer download do arquivo)** para fazer download da versão mais recente do driver de chipset de seu computador.
8. Depois que o download estiver concluído, navegue até a pasta onde salvou o arquivo do driver.
9. Clique duas vezes no ícone do arquivo do driver de chipset e siga as instruções na tela.

## Drivers de chipset da Intel

Verifique se os drivers do chipset Intel já estão instalados no computador.

 **NOTA:** Clique em **Iniciar > Painel de Controle > Gerenciador de Dispositivos**

ou

Em Pesquisar na Web e no Windows, digite **Device Manager**

**Tabela 16. Drivers de chipset da Intel**

Antes da instalação	Após a instalação

## Como fazer o download de drivers gráficos

1. Ligue o computador.
2. Visite **Dell.com/support**.
3. Clique em **Suporte a produtos**, digite a Etiqueta de serviço do seu computador e clique em **Enviar**.  
**NOTA:** Se você não tiver a etiqueta de serviço, use o recurso de detecção automática ou procure manualmente o modelo do seu computador.
4. Clique em **Drivers e Downloads**.
5. Clique na aba **Find it myself** (Localizar eu mesmo).
6. Selecione o sistema operacional instalado no computador.
7. Role para baixo na página e selecione o driver gráfico a ser instalado.
8. Clique em **Download File (Fazer download do arquivo)** para fazer o download do driver gráfico do seu computador.
9. Depois que o download estiver concluído, navegue até a pasta onde salvou o arquivo do driver gráfico.
10. Clique duas vezes no ícone do arquivo do driver gráfico e siga as instruções na tela.

## Drivers para Gráficos HD Intel

Verifique se os drivers do Intel HD Graphics já estão instalados no computador.

**NOTA:** Clique em **Iniciar > Painel de Controle > Gerenciador de Dispositivos**.

ou

Toque em Pesquisar na Web e no Windows e digite **Device Manager**

Tabela 17. Drivers para Gráficos HD Intel

Antes da instalação	Após a instalação
<ul style="list-style-type: none"><li>Display adapters<ul style="list-style-type: none"><li>Microsoft Basic Display Adapter</li></ul></li><li>Sound, video and game controllers<ul style="list-style-type: none"><li>High Definition Audio Device</li><li>High Definition Audio Device</li></ul></li></ul>	<ul style="list-style-type: none"><li>Display adapters<ul style="list-style-type: none"><li>Intel(R) HD Graphics 530</li></ul></li></ul>


## Drivers para Intel Wi-Fi e Bluetooth

No Gerenciador de dispositivos, verifique se o driver da placa de rede está instalado. Instale as atualizações de drivers do site [dell.com/](http://dell.com/)

- > Audio inputs and outputs
- > Bluetooth
- > Computer
- > Disk drives
- > Display adapters
- > Firmware
- > Human Interface Devices
- > Imaging devices
- > Keyboards
- > Memory technology devices
- > Mice and other pointing devices
- > Monitors
- ▼ Network adapters
  - Bluetooth Device (Personal Area Network)
  - Bluetooth Device (RFCOMM Protocol TDI)
  - Dell Wireless 1820 802.11ac
  - Intel(R) Ethernet Connection (2) I219-LM
- > Ports (COM & LPT)
- > Print queues
- > Processors
- > Security devices
- > Software devices
- > Sound, video and game controllers
- > Storage controllers
- > System devices
- > Universal Serial Bus controllers

**support.** No Gerenciador de Dispositivos, verifique se o driver do Bluetooth está instalado. Instale as atualizações de driver do site [dell.com/support](http://dell.com/support).

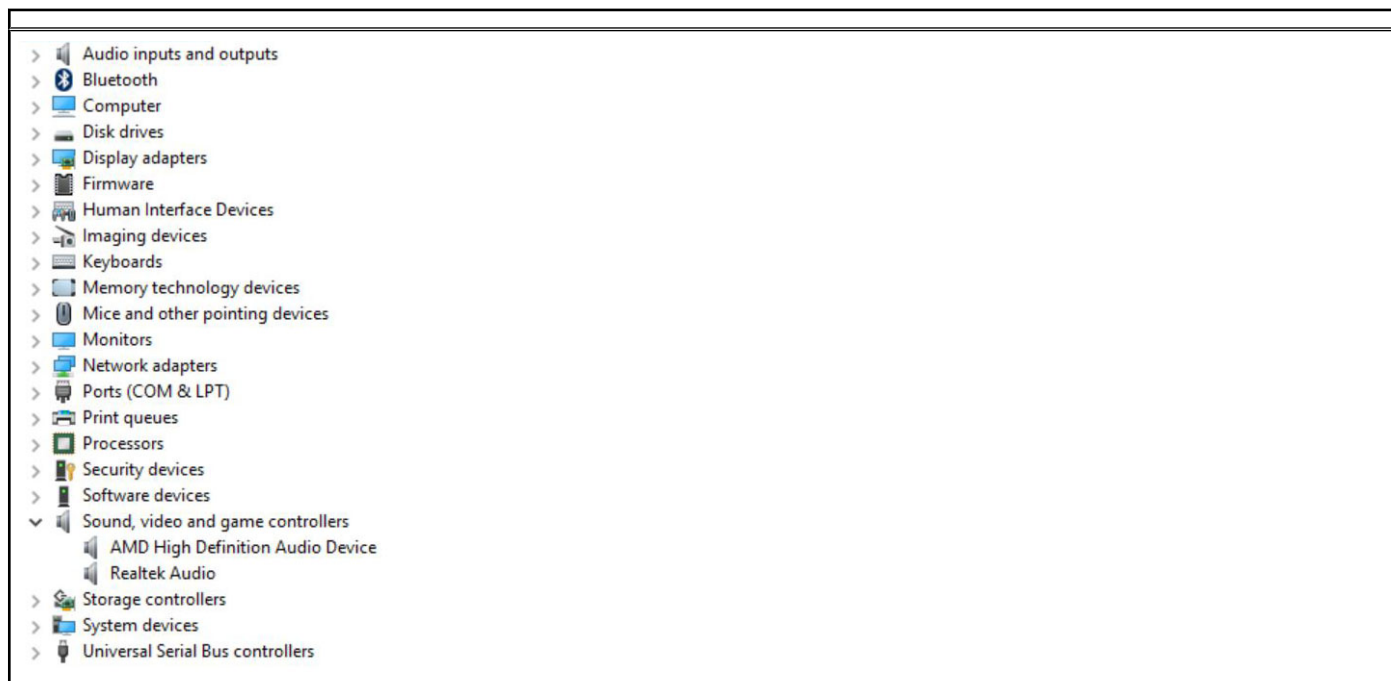
## Como fazer o download do driver de Wi-Fi

1. Ligue o computador.
2. Visite [dell.com/support](http://dell.com/support).
3. Clique em **Product support (Suporte a produtos)**, digite a Etiqueta de serviço do seu computador e clique em **Enviar**.  
 **NOTA:** Se você não tiver a etiqueta de serviço, use o recurso de detecção automática ou procure manualmente no seu modelo de computador.
4. Clique em **Drivers & downloads (Drivers e downloads) > Find it myself (Localizar eu mesmo)**.
5. Role para baixo na página e expanda **Rede**.
6. Clique em **Download** para fazer download do driver de Wi-Fi para o seu computador.
7. Depois que o download estiver concluído, navegue até a pasta onde salvou o arquivo do driver do Wi-Fi.
8. Clique duas vezes no ícone do arquivo do driver e siga as instruções na tela.


## Drivers de áudio HD Realtek

Verifique se os drivers de áudio Realtek já estão instalados no computador.

Tabela 18. Drivers de áudio HD Realtek



## Como baixar o driver de áudio



1. Ligue o computador.
2. Visite **dell.com/support**.
3. Clique em **Suporte ao produto**, digite a Etiqueta de Serviço do seu notebook e clique em **Enviar**.  
 **NOTA:** Se você não tiver a etiqueta de serviço, use o recurso de detecção automática ou procure manualmente no seu modelo de computador.
4. Clique em **Drivers e downloads > Encontrar sozinho**.
5. Role para baixo na página e expanda **Áudio (Áudio)**.
6. Clique em **Download** para fazer download do driver de áudio.
7. Salve o arquivo, e assim que o download estiver concluído, navegue até a pasta onde salvou o arquivo do driver de áudio.
8. Clique duas vezes no ícone do arquivo do driver de áudio e siga as instruções na tela para instalar o driver.

# Como obter ajuda e entrar em contato com a Dell

## Recursos de auto-ajuda


Você pode obter informações e ajuda sobre produtos e serviços da Dell, usando estes recursos de auto-ajuda:


**Tabela 19. Recursos de auto-ajuda**

Recursos de auto-ajuda	Local do recurso
Informações sobre produtos e serviços da Dell	<a href="http://www.dell.com">www.dell.com</a>
Aplicativo My Dell	
Dicas	
Entrar em contato com o suporte	Na pesquisa do Windows, digite <code>Contact Support</code> e pressione a tecla Enter.
Ajuda online para sistema operacional	<a href="http://www.dell.com/support/windows">www.dell.com/support/windows</a>
Acesse as principais soluções, diagnósticos, drivers e downloads, e saiba mais sobre seu computador por meio de vídeos, manuais e documentos.	Seu computador Dell é identificado exclusivamente por uma etiqueta de serviço ou código de serviço expresso. Para ver os recursos de suporte relevantes para seu computador Dell, digite a etiqueta de serviço ou o código de serviço expresso em <a href="http://www.dell.com/support">www.dell.com/support</a> .  Para obter mais informações sobre como localizar a etiqueta de serviço de seu computador, consulte <a href="#">Localizar a etiqueta de serviço em seu computador</a> .
Artigos da base de conhecimento da Dell para solucionar diversos problemas relacionados ao computador.	<ol style="list-style-type: none"> <li>1. Acesse <a href="http://www.dell.com/support">www.dell.com/support</a> (em inglês).</li> <li>2. Na barra de menu, na parte superior da página suporte, selecione <b>Suporte &gt; Base de Conhecimento</b>.</li> <li>3. No campo de pesquisa da página da base de conhecimento, digite a palavra-chave, o assunto ou o número do modelo e, em seguida, clique ou toque no ícone de pesquisa para visualizar os artigos relacionados.</li> </ol>

## Como entrar em contato com a Dell

Para entrar em contato com a Dell para tratar de assuntos de vendas, suporte técnico ou questões de atendimento ao cliente, consulte [www.dell.com/contactdell](http://www.dell.com/contactdell).

 **NOTA:** A disponibilidade varia de acordo com o país/região e com o produto, e alguns serviços podem não estar disponíveis em seu país/sua região.

 **NOTA:** Se não tiver uma conexão Internet ativa, você pode encontrar as informações de contato sobre sua fatura, nota fiscal, nota de compra ou no catálogo de produtos Dell.

## Histórico de revisão

Rastreia todas as atualizações feitas no documento. Normalmente, inclui a data da alteração, o número da versão e uma breve descrição da modificação. Esse log ajuda a manter a transparência, a responsabilidade e uma linha do tempo clara do progresso.

**Tabela 20. Histórico de revisão**

<b>Revision</b>	<b>Data</b>	<b>Descrição</b>
A00	22-05-2018	Data de publicação original.
A03	09-10-2025	<ul style="list-style-type: none"><li>• Tópico de revisão adicionado</li></ul>