


OptiPlex XE3 con fattore di forma ridotto

Configurazione e specifiche

AVVISO: questo contenuto è stato tradotto utilizzando l'intelligenza artificiale (AI). Potrebbe contenere errori ed è fornito "così com'è", senza alcun tipo di garanzia. Per visualizzare il contenuto originale (non tradotto), fare riferimento alla versione inglese. In caso di domande o dubbi su questo contenuto, si prega di contattare Dell all'indirizzo Dell.Translation.Feedback@dell.com.

Capitolo 1: Impostare il computer	4
Capitolo 2: Telaio	7
Vista anteriore.....	7
Vista posteriore.....	7
Capitolo 3: Specifiche del sistema	9
Dimensioni fisiche del sistema.....	9
Chipset.....	10
Processore.....	10
Sistema operativo.....	10
Memoria.....	11
Porte e connettori.....	11
Comunicazioni.....	12
Video.....	12
Audio.....	13
Archiviazione.....	14
Alimentatore.....	14
Sicurezza.....	14
Caratteristiche ambientali.....	14
Capitolo 4: Software	16
Download dei driver.....	16
Download del driver del chipset.....	16
Driver del chipset Intel.....	16
Download dei driver grafici.....	17
Driver di Grafica Intel HD.....	17
Driver Intel Wi-Fi e Bluetooth.....	18
Download del driver Wi-Fi.....	18
Driver audio Realtek HD.....	18
Download del driver audio.....	19
Capitolo 5: Come ottenere assistenza e contattare Dell	20
Capitolo 6: Cronologia delle revisioni	21

Messaggi di N.B., Attenzione e Avvertenza

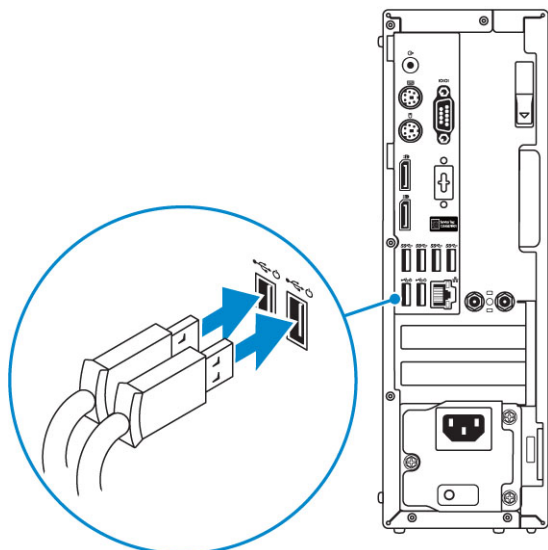
 **N.B.:** un messaggio N.B. (Nota Bene) indica informazioni importanti che contribuiscono a migliorare l'utilizzo del prodotto.

 **ATTENZIONE:** un messaggio di **ATTENZIONE** evidenzia la possibilità che si verifichi un danno all'hardware o una perdita di dati ed indica come evitare il problema.

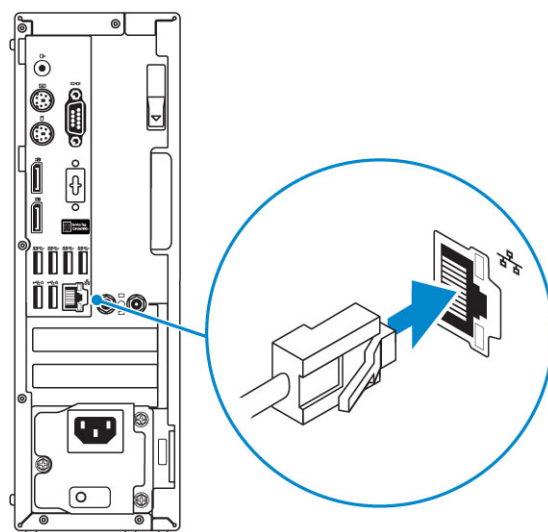
 **AVVERTENZA:** un messaggio di **AVVERTENZA** evidenzia un potenziale rischio di danni alla proprietà, lesioni personali o morte.

Impostare il computer

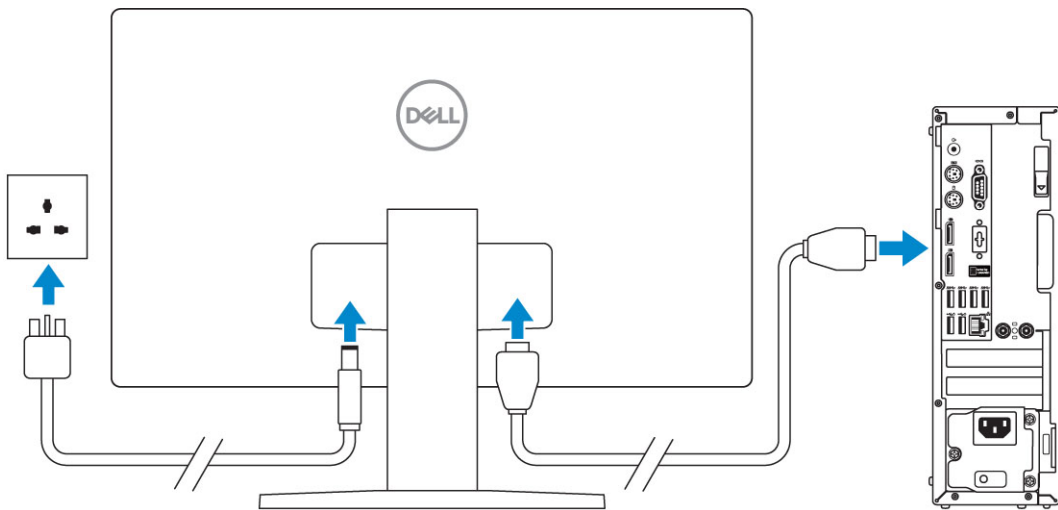
1. Collegare la tastiera e il mouse.



2. Connettersi alla rete tramite un cavo o connettersi a una rete wireless.

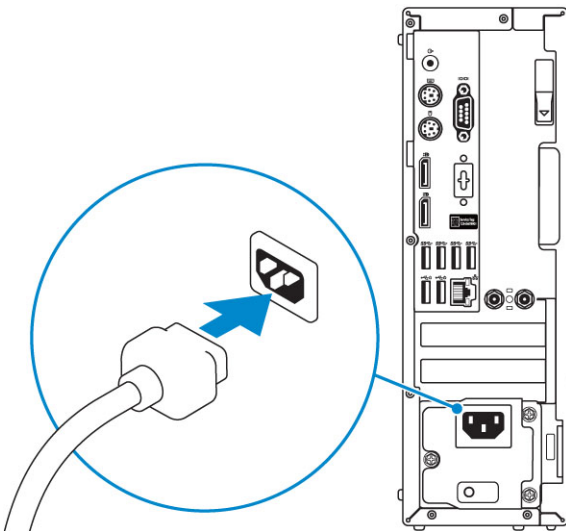


3. Collegare lo schermo.

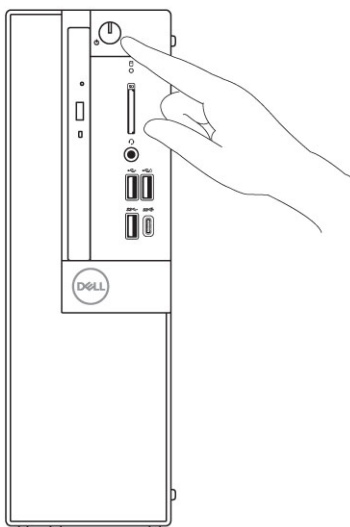


i **N.B.:** Se il computer è stato ordinato completo di scheda grafica dedicata, la porta HDMI e quella del display sul retro del computer sono coperte. Collegare il display alla scheda grafica dedicata.

4. Collegare il cavo di alimentazione.

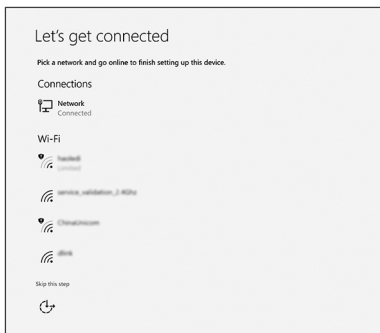


5. Premere il pulsante di alimentazione.

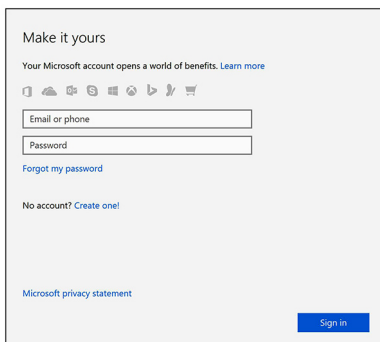


6. Seguire le istruzioni visualizzate sullo schermo per completare l'installazione di Windows:

- a. Effettuare la connessione a una rete.



b. Effettuare l'accesso all'account Microsoft o creare un nuovo account.



7. Individuare le applicazioni di Dell.

Tabella 1. Individuare le applicazioni di Dell

	<p>Registrare il computer</p>
	<p>Guida e Supporto tecnico Dell</p>
	<p>SupportAssist: controllo e aggiornamento del computer</p>

Telaio

Questo capitolo illustra le varie viste dello chassis con porte e connettori e spiega la funzione delle combinazioni di tasti di scelta rapida FN.

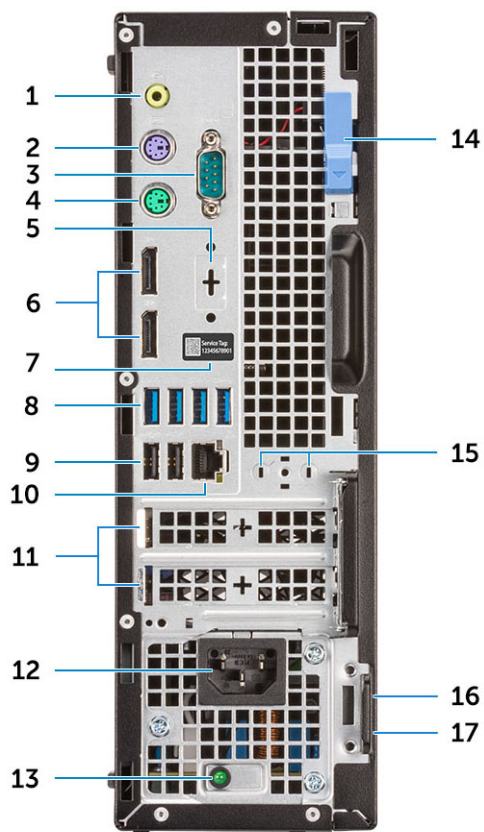
Argomenti:

- Vista anteriore
- Vista posteriore

Vista anteriore

1. Unità ottica (opzionale)
2. Pulsante e indicatore di alimentazione
3. Indicatore attività del disco rigido
4. Lettore scheda smart (opzionale)
5. Porta per jack cuffie/audio universale
6. Porta USB 2.0 con PowerShare (supporta la ricarica della batteria)
7. Porta USB 2.0
8. Porta USB 3.1 Gen 2 Type-C con PowerShare
9. Porta USB 3.1 Gen 1

Vista posteriore



1. Porta con linea in uscita
2. Porta per tastiera PS/2
3. Porta seriale
4. Porta per mouse PS/2
5. DisplayPort/HDMI 2.0b/VGA/USB Type-C Alt-Mode (opzionale)
6. Porte DisplayPort
7. Numero di servizio
8. Porte USB 3.1 Gen 1
9. Porte USB 2.0 (supportano SmartPower On)
10. Porta di rete
11. Slot delle schede di espansione
12. Porta connettore di alimentazione
13. Indicatore di diagnostica dell'alimentatore
14. Dispositivo di sblocco
15. Connettori antenna SMA (opzionali)
16. Slot per cavo di protezione Kensington
17. Anello del lucchetto

Specifiche del sistema

i **N.B.:** Le offerte variano da paese a paese. Le seguenti specifiche sono esclusivamente quelle richieste dalla legge per spedire il computer. Per ulteriori informazioni sulla configurazione del computer, andare su **Guida e supporto tecnico** sul proprio sistema operativo Windows e selezionare l'opzione che consente di visualizzare le informazioni relative al computer in uso.

Argomenti:

- [Dimensioni fisiche del sistema](#)
- [Chipset](#)
- [Processore](#)
- [Sistema operativo](#)
- [Memoria](#)
- [Porte e connettori](#)
- [Comunicazioni](#)
- [Video](#)
- [Audio](#)
- [Archiviazione](#)
- [Alimentatore](#)
- [Sicurezza](#)
- [Caratteristiche ambientali](#)

Dimensioni fisiche del sistema

Tabella 2. Dimensioni fisiche del sistema

Volume del telaio (litri)	7,8
Peso del telaio (kg/libbre)	11,57/5,26

Tabella 3. Dimensioni dello chassis

Altezza (cm/pollici)	11,42/29
Larghezza (cm/pollici)	3,65/9,26
Profondità (cm/pollici)	11,50/29,2
Peso di spedizione (kg/libbre, incluso materiale di imballaggio)	15,09/6,86

Tabella 4. Parametri imballaggio

Altezza (cm/pollici)	10,38/26,4
Larghezza (cm/pollici)	19,2/48,7
Profondità (cm/pollici)	15,5/39,4

Chipset

Tabella 5. Specifiche del chipset

Tipo	Intel Q370
Memoria non volatile sul chipset	Sì
SPI (Serial Peripheral Interface) di configurazione del BIOS	256 Mbit (32 MB) situati su SPI_FLASH nel chipset
Trusted Platform Module (TPM dedicato abilitato)	24 KB situati su TPM 2.0 nel chipset
TMP firmware (TPM dedicato disabilitato)	Disponibile in alcuni paesi
EEPROM scheda NIC	Configurazione LOM contenuta in e-fuse LOM, nessuna EEPROM LOM dedicata

Processore

I Global Standard Product (GSP) sono un sottoinsieme di prodotti legati a Dell gestiti per la disponibilità e le transizioni sincronizzate su base globale. Essi garantiscono la disponibilità della stessa piattaforma per l'acquisto in tutto il mondo. Ciò consente ai clienti di ridurre il numero di configurazioni gestite su base mondiale, riducendo così i costi. Inoltre consente alle aziende di implementare standard IT globali basandosi su configurazioni specifiche di un prodotto in tutto il mondo. I processori GSP indicati di seguito saranno resi disponibili ai clienti Dell.


 **N.B.:** I numeri del processore non sono indicativi delle prestazioni. La disponibilità del processore è soggetta a modifiche e può variare in base alla regione o al paese.

Tabella 6. Specifiche del processore

Tipo	Scheda grafica UMA
Intel Core i3-8100 (4 core/6 MB/4T/3,6 GHz/65 W)	Scheda grafica integrata Intel UHD 630 nella CPU
Intel Core i3-8300 (4 core/8MB/4T/3,7GHz/65 W)	Scheda grafica integrata Intel UHD 630 nella CPU
Intel Core i5-8400 (6 core/9 MB/6 T/fino a 4,0 GHz/65 W)	Scheda grafica integrata Intel UHD 630 nella CPU
Intel Core i5-8500 (6 core/9 MB/6 T/fino a 4,1GHz/65 W)	Scheda grafica integrata Intel UHD 630 nella CPU
Intel Core i5-8600 (6 core/9 MB/6 T/fino a 4,3GHz/65 W)	Scheda grafica integrata Intel UHD 630 nella CPU
Intel Core i7-8700 (6 core/12 MB/12 T/fino a 4,6 GHz/65 W)	Scheda grafica integrata Intel UHD 630 nella CPU
Intel Celeron-G4900 (2 core/2 MB/fino a 3,1 GHz/54 W)	Scheda grafica integrata Intel UHD 610 nella CPU
Intel Celeron-G4920 (2 core/2 MB/fino a 3,2 GHz/54 W)	Scheda grafica integrata Intel UHD 610 nella CPU
Intel Pentium Gold-G5400 (2 core/4 MB/fino a 3,7 GHz/54 W)	Scheda grafica integrata Intel UHD 610 nella CPU
Intel Pentium Gold-G5500 (2 core/4 MB/fino a 3,8 GHz/54 W)	Scheda grafica integrata Intel UHD 610 nella CPU
Intel Pentium Gold-G5600 (2 core/4 MB/fino a 3,9 GHz/54 W)	Scheda grafica integrata Intel UHD 610 nella CPU

Sistema operativo

OptiPlex XE3 supporta i seguenti sistemi operativi:

- Windows 11 Home, 64 bit

- Windows 11 Home National Academic, 64 bit
- Windows 11 Pro, 64 bit
- Windows 11 Pro National Academic, 64 bit
- Windows 10 Home, 64 bit
- Windows 10 Home National Academic da 64 bit
- Windows 10 Pro, 64 bit
- Windows 10 Pro National Academic, 64 bit
- Ubuntu 16.04 LTS, 64 bit
- NeoKylin 6.0 (solo Cina)

Memoria

Tabella 7. Specifiche della memoria

Configurazione minima della memoria	4 GB
Configurazione massima della memoria	64 GB
Numero di slot	4 slot DIMM
Memoria massima supportata per slot	32 GB
Opzioni di memoria	<ul style="list-style-type: none"> • 4 GB (1 x 4 GB) • 8 GB (1 x 8) GB) • 8 GB (2 x 4) GB) • 16 GB (2 x 8) GB) • 16 GB (1 x 16)GB) • 32 GB (2 x 16) GB) • 64 GB - 2 x 32 GB)
Tipo	Memoria DRAM DDR4 non ECC
Velocità	La memoria a 2.666 MHz funzionerà a 2.400 MHz sui processori i3, Pentium e Celeron

Porte e connettori

Tabella 8. Porte e connettori

Letto di schede di memoria	Letto di schede di memoria SD 4.0, opzionale
USB	<ul style="list-style-type: none"> • Porte USB 2.0 (supportano Smart Power On, retro) • 4 porte USB 3.1 Gen 1 (retro) • 1 porta USB 2.0 (fronte) • Porta USB 2.0 con PowerShare (fronte) • Porta USB 3.1 Gen 1 (fronte) • Porta USB 3.1 Gen 2 con PowerShare (fronte)
Sicurezza	Slot per lucchetto Kensington
Audio	<ul style="list-style-type: none"> • Jack audio universale • Una porta con linea in uscita
Video	<ul style="list-style-type: none"> • 2 DisplayPort • HDMI 2.0, DP, VGA, USB Type C (con DP Alt Mode), opzionale

Tabella 8. Porte e connettori (continua)

Adattatore di rete	1 connettore RJ-45 (10/100/1000)
Porta seriale	1 porta seriale (opzionale)

Comunicazioni

Tabella 9. Comunicazioni

Adattatore di rete	Intel i219-LM Gigabit1 Ethernet LAN 10/100/1000 (Remote Wake Up, PXE e supporto) Scheda di rete Intel 10/100/1000 PCIe Gigabit (opzionale)
Connettività senza fili	<ul style="list-style-type: none"> • Qualcomm QCA61x4A Dual-band 2x2 802.11ac Wireless con MU-MIMO + Bluetooth 4.2 • Intel Wireless-AC 9560, Dual-band 2x2 802.11ac Wi-Fi con MU-MIMO + Bluetooth 5 • Antenne senza fili interne • Connettori e antenna senza fili esterni • Supporto per scheda di rete senza fili 802.11n e 802.11ac

Video

Tabella 10. Video

Controller	Tipo	Dipendenza CPU	Tipo di memoria grafica	Capacità	Supporto schermo esterno	Risoluzione massima
Scheda grafica Intel HD 630	UMA	Processori Intel Core di ottava generazione <ul style="list-style-type: none"> • Intel Core i3-8100 • Intel Core i3-8300 • Intel Core i5-8400 • Intel Core i5-8500 • Intel Core i5-8600 • Intel Core i7-8700 	Integrato nella CPU	Memoria di sistema condivisa	DisplayPort 1.2 Diverse opzioni video (VGA, DP1.2, HDMI 2.0 e USB Type-C Alt-mode)	VGA: 2.048 x 1.536 da 60 Hz DisplayPort: 4.096 x 2.304 a 60 Hz HDMI: 1.920 x 1.080 da 60 Hz
Controller scheda grafica	UMA	Processori Intel Core di ottava generazione <ul style="list-style-type: none"> • Intel Celeron-G4900 • Intel Celeron-G4920 • Intel Pentium Gold-G5400 • Intel Pentium Gold-G5500 • Intel Pentium Gold-G5600 	Integrato nella CPU	Memoria di sistema condivisa	DisplayPort 1.2 Diverse opzioni video (VGA, DP1.2, HDMI 2.0 e USB Type-C Alt-mode)	VGA: 2.048 x 1.536 da 60 Hz DisplayPort: 4.096 x 2.304 a 60 Hz HDMI: 1.920 x 1.080 da 60 Hz
AMD Radeon R5 430	Discreta	Non disponibile	GDDR5	2 GB	DisplayPort 1.2 Diverse opzioni video (VGA, DP1.2, HDMI 2.0 e)	VGA: 2.048 x 1.536 da 60 Hz DisplayPort: 4.096 x 2.304 a 60 Hz HDMI: 1.920 x 1.080 da 60 Hz

Tabella 10. Video (continua)

Controller	Tipo	Dipendenza CPU	Tipo di memoria grafica	Capacità	Supporto schermo esterno	Risoluzione massima
					USB Type-C Alt-mode)	
NVIDIA GeForce GT 730	Discreta	Non disponibile	GDDR5	2 GB	DisplayPort 1.2 Diverse opzioni video (VGA, DP1.2, HDMI 2.0 e USB Type-C Alt-mode)	VGA: 2.048 x 1.536 da 60 Hz DisplayPort: 4.096 x 2.304 a 60 Hz HDMI: 1.920 x 1.080 da 60 Hz
AMD Radeon RX 550	Discreta	Non disponibile	GDDR5	4 GB	DisplayPort 1.2 Diverse opzioni video (VGA, DP1.2, HDMI 2.0 e USB Type-C Alt-mode)	VGA: 2.048 x 1.536 da 60 Hz DisplayPort: 4.096 x 2.304 a 60 Hz HDMI: 1.920 x 1.080 da 60 Hz
Doppie AMD Radeon R5 430	Discreta	Non disponibile	GDDR5	2 GB	DisplayPort 1.2 Diverse opzioni video (VGA, DP1.2, HDMI 2.0 e USB Type-C Alt-mode)	VGA: 2.048 x 1.536 da 60 Hz DisplayPort: 4.096 x 2.304 a 60 Hz HDMI: 1.920 x 1.080 da 60 Hz

Audio

Tabella 11. Specifiche dell'audio

Controller	Realtek ALC3234
Tipo	Integrato
Altoparlanti	Altoparlanti aziendali interni (mono)
Interfaccia	<ul style="list-style-type: none"> ● Barra audio AC511 (opzionale) ● Compatibile con Microsoft PlayReady3 ● Supporto per audio multi-streaming ● Combinazione microfono/auricolari stereo
Amplificatore stereo interno	2 W (RMS) per canale

Archiviazione

Tabella 12. Specifiche di immagazzinamento

Tipo	Fattore di forma	Interfaccia	Capacità
Solid-State Drive (SSD, Unità stato solido)	M.2 2280/2230	<ul style="list-style-type: none">SATA AHCI, fino a 6 Gb/sPCIe 3 x4 NVMe, fino a 32 Gb/s	Fino a 512 GB
Disco rigido (HDD)	2,5 e 3,5 pollici	SATA AHCI, fino a 6 Gb/s	Fino a 2 TB a 5.400/7.200 rpm
Unità a stato solido ibrida	Uno da 2,5 pollici	SATA AHCI, fino a 6 Gb/s	Da 2,5 pollici, fino a 1 TB, a 5400 rpm
Unità ottica	1 sottile	SATA AHCI, fino a 6 Gb/s	
Memoria Intel Optane	2,5 e 3,5 pollici		Fino a 2 TB a 5.400/7.200 rpm

Alimentatore

Tabella 13. Alimentatore

Tensione d'ingresso	90 - 264 V CA, 47 Hz - 63 Hz
Corrente d'ingresso (massima)	4,2A/2,1A

Sicurezza

Tabella 14. Sicurezza

Specifiche	Optiplex XE3 con fattore di forma ridotto
<ul style="list-style-type: none">Trusted Platform Module (TPM dedicato abilitato)TPM dedicato disabilitato	Integrato su scheda di sistema
Copertura per i cavi	Opzionale
Interruttore per l'apertura del telaio	Standard
Tastiera Dell Smartcard	Opzionale
Slot per blocco del telaio e supporto per loop	Standard

¹TPM non è disponibile in alcuni paesi.

Caratteristiche ambientali


 **N.B.:** Per ulteriori dettagli sulle caratteristiche ambientali di Dell, visitare la sezione a riguardo. Controllare il proprio paese per la disponibilità.

Tabella 15. Caratteristiche ambientali

Alimentatore efficiente	Standard
Telaio senza BFR/PVC	No
Supporto packaging orientamento verticale	Sì

Tabella 15. Caratteristiche ambientali (continua)

Imballaggio riciclabile	Sì
Packaging MultiPack	Opzionale, solo negli Stati Uniti


Software

Argomenti:

- [Download dei driver](#)
- [Download del driver del chipset](#)
- [Download dei driver grafici](#)
- [Driver Intel Wi-Fi e Bluetooth](#)
- [Driver audio Realtek HD](#)

Download dei driver


1. Accendere il computer.
2. Visitare il sito **Dell.com/support**.
3. Fare clic su **Product Support (Supporto prodotto)**, immettere il Numero di Servizio del computer, quindi fare clic su **Submit (Invia)**.

 **N.B.:** Se non si dispone del Numero di Servizio, utilizzare la funzione di rilevamento automatico o ricercare manualmente il modello del computer.

4. Fare clic su **Drivers and Downloads (Driver e download)**.
5. Selezionare il sistema operativo installato nel computer.
6. Far scorrere la pagina verso il basso e selezionare il driver da installare.
7. Fare clic su **Download File (Scarica file)** per scaricare il driver per il computer.
8. Al termine del download, accedere alla cartella in cui è stato salvato il file del driver.
9. Fare doppio clic sull'icona del file del driver e seguire le istruzioni sullo schermo.

Download del driver del chipset

1. Accendere il computer.
2. Visitare il sito **Dell.com/support**.
3. Fare clic su **Supporto prodotto**, immettere il Numero di Servizio del computer, quindi fare clic su **Invia**.

 **N.B.:** Se non si dispone del Numero di Servizio, utilizzare la funzione di rilevamento automatico o ricercare manualmente il modello del computer.

4. Fare clic su **Driver e download**.
5. Selezionare il sistema operativo installato nel computer.
6. Scorrere la pagina verso il basso, espandere **Chipset** e selezionare il driver del chipset.
7. Fare clic su **Scarica file** per scaricare la versione più recente del driver del chipset per il computer.
8. Al termine del download, accedere alla cartella in cui è stato salvato il file del driver.
9. Effettuare un doppio tocco sull'icona del file del driver del chipset e seguire le istruzioni sullo schermo.

Driver del chipset Intel

Controllare che i driver del chipset Intel siano già installati nel computer.

 **N.B.:** Fare clic su **Start > Pannello di controllo > Gestione dispositivi**

Oppure

In Ricerca nel Web e in Windows digitare **Device Manager**

Tabella 16. Driver del chipset Intel

Prima dell'installazione	Dopo l'installazione

Download dei driver grafici

1. Accendere il computer.
2. Visitare il sito **Dell.com/support**.
3. Fare clic su **Product support** (Supporto prodotto), immettere il Numero di Servizio del computer, quindi fare clic su **Submit** (Invia).
i **N.B.:** Se non si dispone del Numero di Servizio, utilizzare la funzione di rilevamento automatico o cercare manualmente il modello del computer.
4. Fare clic su **Drivers and Downloads** (Driver e download).
5. Fare clic sulla scheda **Find it myself** (Ricerca in autonomia).
6. Selezionare il sistema operativo installato nel computer.
7. Scorrere la pagina verso il basso e selezionare il driver grafico da installare.
8. Fare clic su **Download File** (Scarica file) per scaricare il driver grafico per il computer.
9. Al termine del download, accedere alla cartella in cui è stato salvato il file del driver grafico.
10. Effettuare un doppio tocco sull'icona del file del driver grafico e seguire le istruzioni sullo schermo.

Driver di Grafica Intel HD

Accertarsi che i driver di Grafica Intel HD siano già installati nel computer.

i **N.B.:** Fare clic su **Start > Pannello di controllo > Gestione dispositivi**.

Oppure

Toccare Ricerca nel Web e in Windows. **Device Manager**

Tabella 17. Driver di Grafica Intel HD

Prima dell'installazione	Dopo l'installazione
<ul style="list-style-type: none"> ▼ Display adapters <ul style="list-style-type: none"> Microsoft Basic Display Adapter ▼ Sound, video and game controllers <ul style="list-style-type: none"> High Definition Audio Device High Definition Audio Device 	<ul style="list-style-type: none"> ▼ Display adapters <ul style="list-style-type: none"> Intel(R) HD Graphics 530

Driver Intel Wi-Fi e Bluetooth

In Gestione dispositivi, verificare se il driver della scheda di rete è installata. Installare gli aggiornamenti del driver da **dell.com/**

- > Audio inputs and outputs
- > Bluetooth
- > Computer
- > Disk drives
- > Display adapters
- > Firmware
- > Human Interface Devices
- > Imaging devices
- > Keyboards
- > Memory technology devices
- > Mice and other pointing devices
- > Monitors
- ▼ Network adapters
 - Bluetooth Device (Personal Area Network)
 - Bluetooth Device (RFCOMM Protocol TDI)
 - Dell Wireless 1820 802.11ac
 - Intel(R) Ethernet Connection (2) I219-LM
- > Ports (COM & LPT)
- > Print queues
- > Processors
- > Security devices
- > Software devices
- > Sound, video and game controllers
- > Storage controllers
- > System devices
- > Universal Serial Bus controllers

support. aggiornamenti del driver da **dell.com/support**.

In Gestione dispositivi controllare se è installato il driver Bluetooth. Installare gli

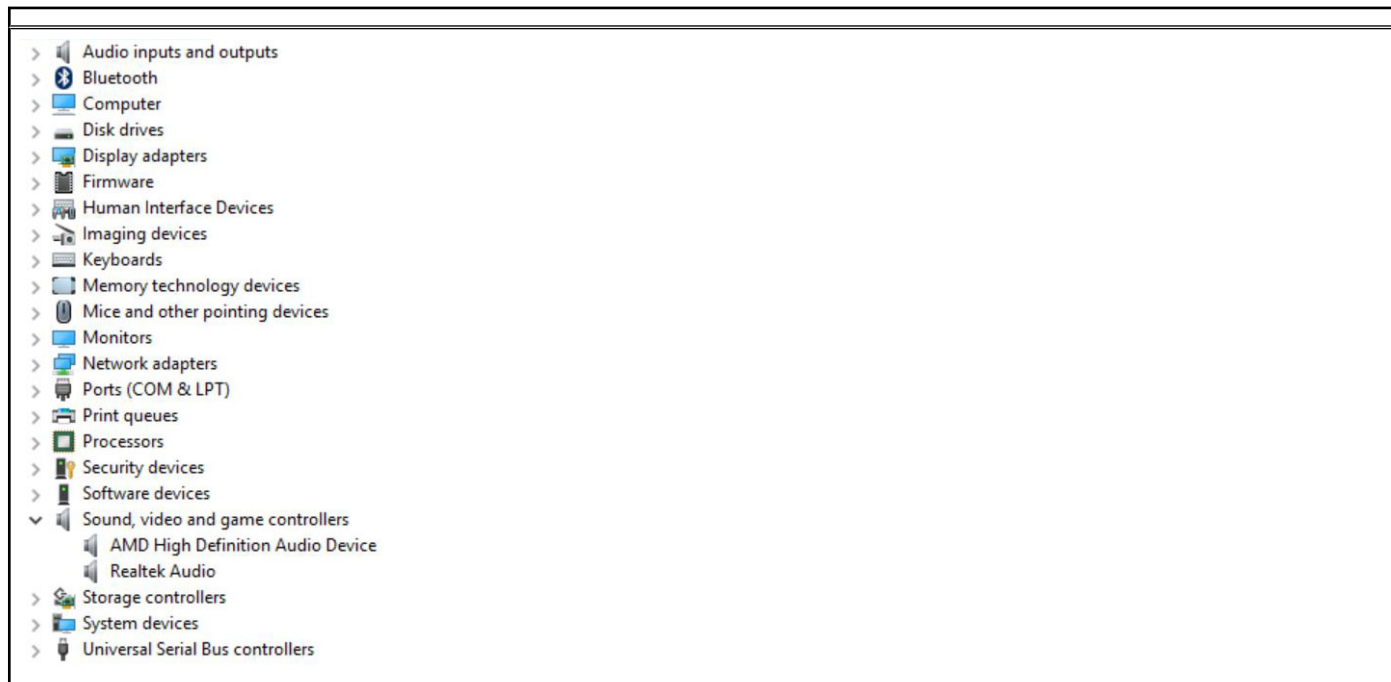
Download del driver Wi-Fi

1. Accendere il computer.
2. Accedere all'indirizzo Web **dell.com/support**.
3. Fare clic su **Product Support** (Supporto prodotto), immettere il Numero di Servizio del computer e fare clic su **Submit** (Invia).
 - N.B.:** Se non si dispone del codice di matricola, utilizzare la funzione di rilevamento automatico o ricercare manualmente il modello del computer.
4. Fare clic su **Drivers & downloads (Driver e download) > Find it myself (Provvederò da solo)**.
5. Scorrere la pagina verso il basso ed espandere **Network** (Rete).
6. Fare clic su **Download** per scaricare il driver Wi-Fi per il computer in uso.
7. Al termine del download, accedere alla cartella in cui è stato salvato il file del driver Wi-Fi.
8. Fare doppio clic sull'icona del file del driver e seguire le istruzioni sul display.


Driver audio Realtek HD

Accertarsi che i driver audio Realtek siano già installati nel computer.

Tabella 18. Driver audio Realtek HD



Download del driver audio



1. Accendere il computer.
2. Accedere all'indirizzo Web **dell.com/support**.
3. Fare clic su **Supporto dei prodotti**, immettere il Numero di Servizio del computer e quindi fare clic su **Invia**.
 **N.B.:** Se non si dispone del Numero di Servizio, utilizzare la funzione di rilevamento automatico o ricercare manualmente il modello del computer.
4. Fare clic su **Driver e download > Provvederò da solo**.
5. Scorrere la pagina verso il basso ed espandere **Audio**.
6. Fare clic su **Download** (Scarica) per scaricare il driver audio.
7. Salvare il file e, al completamento del download, selezionare la cartella in cui è stato salvato il file del driver audio.
8. Fare doppio clic sull'icona del file del driver audio e seguire le istruzioni visualizzate sullo schermo per installare il driver.

Come ottenere assistenza e contattare Dell

Risorse di self-help


È possibile richiedere informazioni e assistenza su prodotti e servizi Dell mediante l'utilizzo delle seguenti risorse self-help:


Tabella 19. Risorse di self-help

Risorse di self-help	Posizione delle risorse
Informazioni su prodotti e servizi Dell	www.dell.com
App My Dell	
Suggerimenti	
Contattare il supporto	In Windows Search, digitare Contact Support , quindi premere Invio .
Guida in linea per il sistema operativo	www.dell.com/support/windows
È possibile accedere a soluzioni, diagnostica, driver e download di massimo livello e scoprire altre informazioni sul computer tramite video, manuali e documenti.	Il computer Dell è identificato in modo univoco da un codice di matricola o da un codice di servizio rapido. Per visualizzare le risorse di supporto rilevanti per il computer Dell, si consiglia di immettere il codice di matricola o il codice di servizio rapido in www.dell.com/support . Per ulteriori informazioni su come trovare il codice di matricola per il computer, consultare Individuare il codice di matricola del computer .
Articoli della Knowledge Base di Dell su una vasta gamma di problematiche relative al computer.	<ol style="list-style-type: none"> 1. Accedere al sito Web www.dell.com/support. 2. Nella barra dei menu nella parte superiore della pagina di supporto, selezionare supporto > Knowledge base. 3. Nel campo Ricerca della pagina Knowledge Base, digitare la parola chiave, l'argomento o il numero del modello, quindi cliccare su o toccare l'icona di ricerca per visualizzare gli articoli correlati.

Come contattare Dell

Per contattare Dell per problemi relativi a vendita, supporto tecnico o assistenza clienti, visitare il sito Web www.dell.com/contactdell.

 **N.B.:** La disponibilità varia in base al Paese/all'area geografica e al prodotto, e alcuni servizi possono non essere disponibili nel proprio Paese/area geografica.

 **N.B.:** Se non si dispone di una connessione Internet attiva, le informazioni di contatto sono indicate sulla fattura di acquisto, sulla distinta di imballaggio, sulla bolla o sul catalogo dei prodotti Dell.

Cronologia delle revisioni

Tiene traccia di tutti gli aggiornamenti apportati al documento. In genere include la data della modifica, il numero di versione e una breve descrizione della modifica. Questo registro aiuta a mantenere trasparenza, responsabilità e una chiara tempistica dei progressi.

Tabella 20. Cronologia delle revisioni

Revisione	Data	Descrizione
A00	22-05-2018	Data di pubblicazione originale.
A03	09-10-2025	<ul style="list-style-type: none">• Argomento di revisione aggiunto