

OptiPlex XE3 au format compact


Configuration et caractéristiques

AVERTISSEMENT : Ce contenu a été traduit à l'aide de l'intelligence artificielle (IA). Il est possible qu'il contienne des erreurs. Le contenu est fourni tel quel, sans aucune garantie d'aucune sorte. Pour voir le contenu original (non traduit), consultez la version anglaise. Pour toute question relative à ce contenu, contactez Dell à l'adresse Dell.Translation.Feedback@dell.com.

Table des matières

Chapitre 1: Configurez votre ordinateur.....	4
Chapitre 2: Châssis.....	7
Vue avant.....	7
Vue arrière.....	8
Chapitre 3: Caractéristiques du système.....	9
Dimensions du système physique.....	9
Jeu de puces.....	10
Processeur.....	10
Système d'exploitation.....	10
Mémoire.....	11
Ports et connecteurs.....	11
Communications.....	12
Vidéo.....	12
Audio.....	13
Stockage.....	14
Alimentation.....	14
Security.....	14
Spécifications environnementales.....	14
Chapitre 4: Logiciel.....	16
Téléchargement de pilotes.....	16
Téléchargement du pilote du chipset (jeu de puces).....	16
Pilotes de chipset (jeu de puces) Intel.....	16
Téléchargement des pilotes graphiques.....	17
Pilotes Intel HD Graphics.....	17
Pilotes Intel Wi-Fi et Bluetooth.....	18
Téléchargement du pilote Wi-Fi.....	18
Pilotes audio Realtek HD.....	18
Téléchargement du pilote audio.....	19
Chapitre 5: Obtenir de l'aide et contacter Dell.....	20
Chapitre 6: Historique des révisions.....	21

Remarques, précautions et avertissements

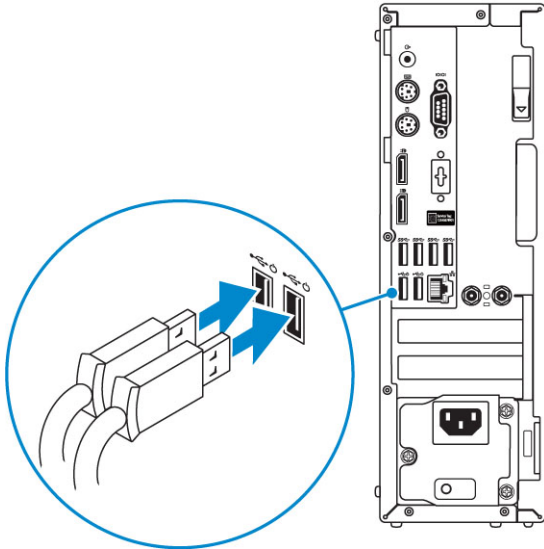
 **REMARQUE** : Une REMARQUE indique des informations importantes qui peuvent vous aider à mieux utiliser votre produit.

 **PRÉCAUTION : ATTENTION** vous avertit d'un risque de dommage matériel ou de perte de données et vous indique comment éviter le problème.

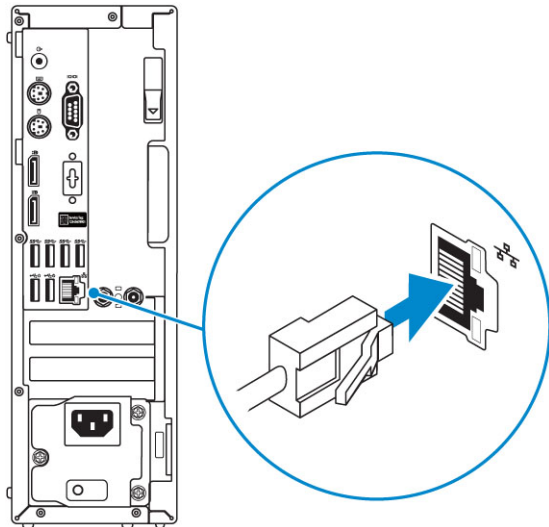
 **AVERTISSEMENT** : Un AVERTISSEMENT signale un risque d'endommagement du matériel, de blessure corporelle, voire de décès.

Configurez votre ordinateur

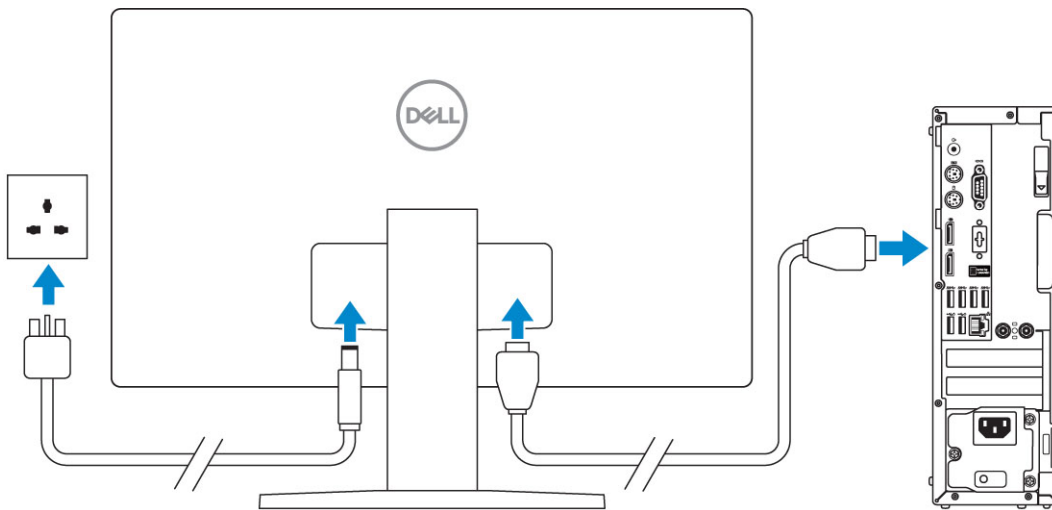
1. Branchez le clavier et la souris.



2. Connectez-vous au réseau à l'aide d'un câble, ou à un réseau sans fil.

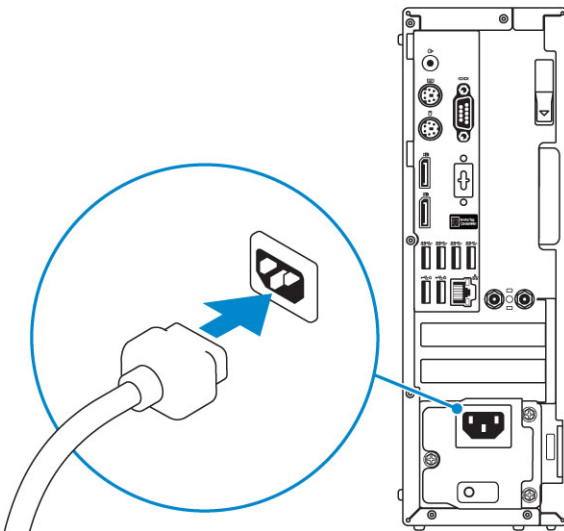


3. Branchez l'écran.

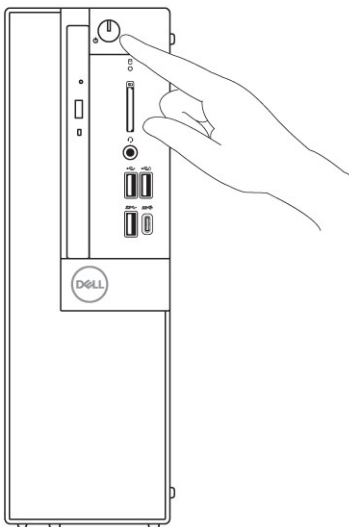


REMARQUE : Si vous avez commandé un ordinateur avec une carte graphique séparée, un cache couvre les ports HDMI et DisplayPort situés à l'arrière de votre ordinateur. Branchez l'écran sur la carte graphique séparée.

4. Branchez le câble d'alimentation.

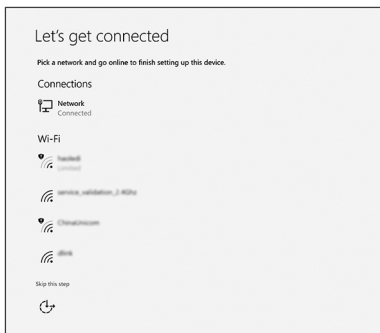


5. Appuyez sur le bouton d'alimentation.

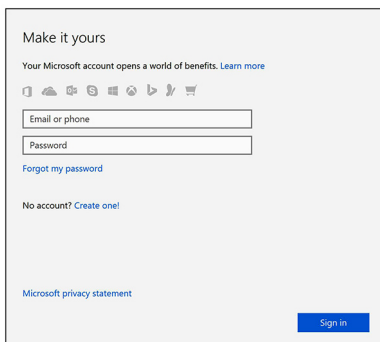


6. Suivez les instructions qui s'affichent à l'écran pour terminer l'installation de Windows :

a. Se connecter à un réseau.



b. Connectez-vous à un compte Microsoft ou créez un nouveau compte.



7. Identifier les applications Dell.

Tableau 1. Localisez les applications Dell

	<p>Enregistrez votre ordinateur</p>
	<p>Aide et support Dell</p>
	<p>SupportAssist : vérifier et mettre à jour votre ordinateur</p>

Châssis

Cette section représente différentes vues des boîtiers, des ports et des connecteurs, et décrit les combinaisons de touches de raccourci Fn.

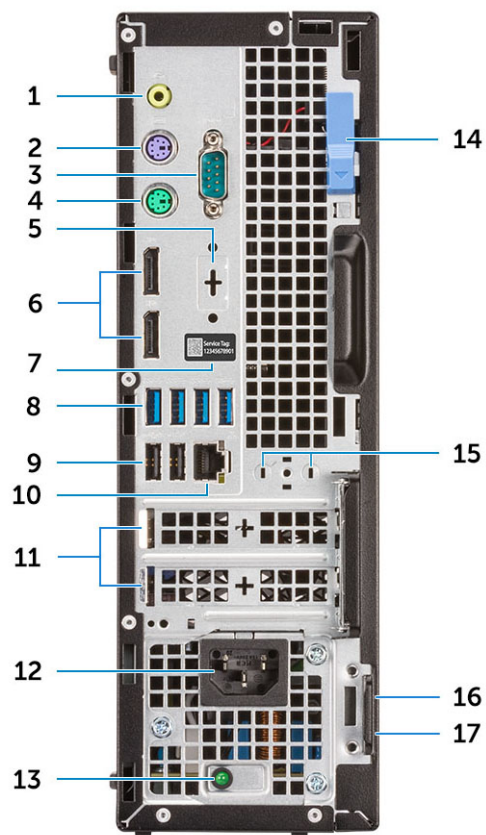
Sujets :

- [Vue avant](#)
- [Vue arrière](#)

Vue avant

1. Lecteur optique (en option)
2. Bouton d'alimentation et voyant d'alimentation
3. Voyant d'activité du disque dur
4. Lecteur de carte mémoire (en option)
5. Prise casque/jack audio universelle
6. Port USB 2.0 avec PowerShare (fonctionnalité de charge de la batterie)
7. Port USB 2.0
8. Port USB 3.1 Gen 2 Type-C avec PowerShare
9. Port USB 3.1 Gen 1

Vue arrière



- | | |
|--|---|
| 1. Port de sortie de ligne | 2. Port PS/2 pour clavier |
| 3. Port série | 4. Port PS/2 pour souris |
| 5. DisplayPort/HDMI 2.0b/VGA/USB de type C Alt-Mode (en option) | 6. Ports DisplayPort |
| 7. Numéro de série | 8. Ports USB 3.1 Gen 1 |
| 9. Ports USB 2.0 (prend en charge la mise sous tension intelligente) | 10. Port réseau |
| 11. Emplacements pour carte d'extension | 12. Port du connecteur d'alimentation |
| 13. Voyant de diagnostic d'alimentation | 14. Loquet de dégagement |
| 15. Connecteurs d'antenne SMA (en option) | 16. Emplacement pour câble de sécurité Kensington |
| 17. Anneau pour cadenas | |

Caractéristiques du système

REMARQUE : Les offres proposées peuvent dépendre de la région. Les caractéristiques suivantes se limitent à celles que la législation impose de fournir avec l'ordinateur. Pour plus d'informations sur la configuration de votre ordinateur, allez dans **Aide et support** de votre système d'exploitation Windows, puis sélectionnez l'option permettant d'afficher les informations sur votre ordinateur.

Sujets :

- Dimensions du système physique
- Jeu de puces
- Processeur
- Système d'exploitation
- Mémoire
- Ports et connecteurs
- Communications
- Vidéo
- Audio
- Stockage
- Alimentation
- Security
- Spécifications environnementales

Dimensions du système physique

Tableau 2. Dimensions du système physique

Volume du châssis (litres)	7,8
Poids du châssis (livres / kilogrammes)	11,57/5,26

Tableau 3. Dimensions du châssis

Hauteur (pouces / centimètres)	11,42/29
Largeur (pouces / centimètres)	3,65/9,26
Profondeur (pouces / centimètres)	11,50/29,2
Poids d'expédition (livres / kilogrammes, comprend le matériau d'emballage)	15,09/6,86

Tableau 4. Paramètres d'emballage

Hauteur (pouces / centimètres)	10,38/26,4
Largeur (pouces / centimètres)	19,2/48,7
Profondeur (pouces / centimètres)	15,5/39,4

Jeu de puces

Tableau 5. Caractéristiques du chipset

Type	Intel Q370
Mémoire non volatile sur le jeu de puces	Oui
Interface SPI (Serial Peripheral Interface) de configuration du BIOS	256 Mbits (32 Mo) situés dans le module SPI_FLASH sur le chipset
Module TPM (module TPM indépendant activé)	24 Ko situés sur le module TPM 2.0 sur le chipset
Module TPM du micrologiciel (module TPM indépendant désactivé)	Disponible dans certains pays
Carte d'interface réseau EEPROM	Configuration LOM contenue dans la LOM e-fuse - Aucune LOM EEPROM dédiée

Processeur

Le sous-ensemble Global Standard Products (GSP) regroupe les produits relationnels Dell qui sont gérés à des fins de disponibilité et de transition synchronisée à l'échelle mondiale. Il garantit la mise à disposition d'une plateforme d'achat unique à l'international. Cela permet aux clients de diminuer le nombre de configurations gérées sur une base mondiale, réduisant ainsi les coûts associés. Il permet également aux sociétés de mettre en œuvre des standards informatiques globaux en verrouillant certaines configurations produits à l'échelle mondiale. Les processeurs GSP répertoriés ci-dessous sont mis à la disposition des clients Dell.

REMARQUE : Les numéros de processeurs ne correspondent pas à un niveau de performances. La disponibilité du processeur peut faire l'objet de modifications et varier en fonction de la zone géographique ou du pays.

Tableau 6. Spécifications du processeur

Type	Carte graphique UMA
Intel Core i3-8100 (4 cœurs/6 Mo/4T/3,6 GHz/65W)	Carte Intel UHD Graphics 630 intégrée au processeur
Intel Core i3-8300 (4 cœurs/8 Mo/4T/3,7 GHz/65W)	Carte Intel UHD Graphics 630 intégrée au processeur
Intel Core i5-8400 (6 cœurs/9 Mo/6T/jusqu'à 4 GHz/65W)	Carte Intel UHD Graphics 630 intégrée au processeur
Intel Core i5-8500 (6 cœurs/9 Mo/6T/jusqu'à 4,1 GHz/65W)	Carte Intel UHD Graphics 630 intégrée au processeur
Intel Core i5-8600 (6 cœurs/9 Mo/6T/jusqu'à 4,3GHz/65W)	Carte Intel UHD Graphics 630 intégrée au processeur
Intel Core i7-8700 (6 cœurs/12 Mo/12T/jusqu'à 4,6 GHz/65W)	Carte Intel UHD Graphics 630 intégrée au processeur
Intel Celeron-G4900 (2 cœurs/2 MO/jusqu'à 3,1 GHz/54W)	Carte Intel UHD Graphics 610 intégrée au processeur
Intel Celeron-G4920 (2 cœurs/2 MO/jusqu'à 3,2GHz/54W)	Carte Intel UHD Graphics 610 intégrée au processeur
Intel Pentium Gold-G5400 (2cœurs/4 Mo/jusqu'à 3,7 GHz/54W)	Carte Intel UHD Graphics 610 intégrée au processeur
Intel Pentium Gold-G5500 (2cœurs/4 Mo/jusqu'à 3,8GHz/54W)	Carte Intel UHD Graphics 610 intégrée au processeur
Intel Pentium Gold-G5600 (2cœurs/4 Mo/jusqu'à 3,9GHz/54W)	Carte Intel UHD Graphics 610 intégrée au processeur

Système d'exploitation

Votre OptiPlex XE3 prend en charge les systèmes d'exploitation suivants :

- Windows 11 Famille 64 bits

- Windows 11 Clients de l'éducation Famille 64 bits
- Windows 11 Professionnel 64 bits
- Windows 11 Clients de l'éducation Professionnel 64 bits
- Windows 10 Famille 64 bits
- Windows 10 Clients de l'éducation Famille 64 bits
- Windows 10 Professionnel 64 bits
- Windows 10 Clients de l'éducation Professionnel, 64 bits
- Ubuntu 16.04 LTS 64 bits
- Neokylin 6.0 (Chine uniquement)

Mémoire

Tableau 7. Caractéristiques de la mémoire

Configuration mémoire minimale	4 Go
Configuration mémoire maximale	64 Go
Nombre de logements	4 logements DIMM
Mémoire maximale prise en charge par logement	32 Go
Options de mémoire	<ul style="list-style-type: none"> • 4 Go - 1 x 4 Go • 8 Go - 1 x 8 Go • 8 Go - 2 x 4 Go • 16 Go - 2 x 8 Go • 16 Go - 1 x 16 Go • 32 Go - 2 x 16 Go • 64 Go - 2 x 32 Go
Type	Mémoire non ECC DRAM DDR4
Vitesse	Une mémoire de 2 666 MHz fonctionne à 2 400 MHz sur les processeurs Pentium Celeron i3

Ports et connecteurs

Tableau 8. Ports et connecteurs

Lecteur de carte mémoire	Lecteur de carte mémoire SD 4.0 (en option)
USB	<ul style="list-style-type: none"> • Ports USB 2.0 prenant en charge la mise sous tension intelligente (arrière) • Quatre ports USB 3.1 de 1e génération (arrière) • Un port USB 2.0 (avant) • Port USB 2.0 avec PowerShare (avant) • Port USB 3.1 de 1e génération (avant) • Port USB 3.1 de 1e génération avec PowerShare (avant)
Sécurité	Emplacement antivol Kensington
Audio	<ul style="list-style-type: none"> • Prise jack audio universelle • Un port de sortie ligne
Vidéo	<ul style="list-style-type: none"> • Deux DisplayPort

Tableau 8. Ports et connecteurs (suite)

	<ul style="list-style-type: none"> • HDMI 2.0, DP, VGA, USB type C (avec DP Alt Mode) ; en option
Adaptateur réseau	Un connecteur RJ-45 (10/100/1000)
Port série	Un port série (en option)

Communications

Tableau 9. Communications

Adaptateur réseau	<p>Intel i219-LM Gigabit1 Ethernet LAN 10/100/1000 (Activation à distance, PXE et support)</p> <p>Intel PCIe 10/100/1000 Carte réseau Gigabit (en option)</p>
Sans fil	<ul style="list-style-type: none"> • Qualcomm QCA61x4A bi-bande 2x2 sans fil 802.11ac avec MU-MIMO + Bluetooth 4.2 • Intel Wireless-CA 9560, bi-bande 2x2 802.11ac Wi-Fi avec MU-MIMO + Bluetooth 5 • Antennes internes sans fil • Connecteurs et antennes externes sans fil • Prise en charge de la carte réseau sans fil 802.11n et 802.11ac

Vidéo

Tableau 10. Vidéo

Contrôleur	Type	Dépendance du processeur	Type de mémoire graphique	Capacité	Prise en charge d'affichage externe	Résolution maximum
Intel HD Graphics 630	UMA	Processeurs Intel Core de 8e génération <ul style="list-style-type: none"> • Intel Core i3-8100 • Intel Core i3-8300 • Intel Core i5-8400 • Intel Core i5-8500 • Intel Core i5-8600 • Intel Core i7-8700 	Intégrée au processeur	Mémoire système partagée	DisplayPort 1.2 Plusieurs options vidéo (VGA, DP1.2, HDMI 2.0 et USB de type C Alt-mode)	VGA : 2 048 x 1 536 @60 Hz DisplayPort : 4 096 x 2 304 @60 Hz HDMI : 1 920 x 1 080 @60 Hz
Contrôleur gfx	UMA	Processeurs Intel Core de 8e génération <ul style="list-style-type: none"> • Intel Celeron-G4900 • Intel Celeron-G4920 • Intel Pentium Gold-G5400 • Intel Pentium Gold-G5500 • Intel Pentium Gold-G5600 	Intégrée au processeur	Mémoire système partagée	DisplayPort 1.2 Plusieurs options vidéo (VGA, DP1.2, HDMI 2.0 et USB de type C Alt-mode)	VGA : 2 048 x 1 536 @60 Hz DisplayPort : 4 096 x 2 304 @60 Hz HDMI : 1 920 x 1 080 @60 Hz
AMD Radeon R5 430	Dédiée	n.d.	GDDR5	2 Go	DisplayPort 1.2	VGA : 2 048 x 1 536 @60 Hz

Tableau 10. Vidéo (suite)

Contrôleur	Type	Dépendance du processeur	Type de mémoire graphique	Capacité	Prise en charge d'affichage externe	Résolution maximum
					Plusieurs options vidéo (VGA, DP1.2, HDMI 2.0 et USB de type C Alt-mode)	DisplayPort : 4 096 x 2 304 @60 Hz HDMI : 1 920 x 1 080 @60 Hz
NVIDIA GeForce GT 730	Dédiée	n.d.	GDDR5	2 Go	DisplayPort 1.2 Plusieurs options vidéo (VGA, DP1.2, HDMI 2.0 et USB de type C Alt-mode)	VGA : 2 048 x 1 536 @60 Hz DisplayPort : 4 096 x 2 304 @60 Hz HDMI : 1 920 x 1 080 @60 Hz
AMD Radeon RX 550	Dédiée	n.d.	GDDR5	4 Go	DisplayPort 1.2 Plusieurs options vidéo (VGA, DP1.2, HDMI 2.0 et USB de type C Alt-mode)	VGA : 2 048 x 1 536 @60 Hz DisplayPort : 4 096 x 2 304 @60 Hz HDMI : 1 920 x 1 080 @60 Hz
Double AMD Radeon R5 430	Dédiée	n.d.	GDDR5	2 Go	DisplayPort 1.2 Plusieurs options vidéo (VGA, DP1.2, HDMI 2.0 et USB de type C Alt-mode)	VGA : 2 048 x 1 536 @60 Hz DisplayPort : 4 096 x 2 304 @60 Hz HDMI : 1 920 x 1 080 @60 Hz

Audio

Tableau 11. Caractéristiques audio

Contrôleur	Realtek ALC3234
Type	Intégrée
Haut-parleurs	Haut-parleur professionnel interne (mono)
Interface	<ul style="list-style-type: none"> ● Barre de son AC511 (en option) ● Compatible Microsoft PlayReady3 ● Prise en charge multiflux audio

Tableau 11. Caractéristiques audio (suite)

	<ul style="list-style-type: none"> • Combiné casque/ microphone stéréo
Amplificateur de haut-parleur interne	2W (RMS) par canal

Stockage

Tableau 12. Caractéristiques du stockage

Type	Dimension	Interface	Capacité
Lecteur à semi-conducteur (Solid-State Drive - SSD)	M. 2 2280/2230	<ul style="list-style-type: none"> • SATA AHCI, jusqu'à 6 Gbit/s • 3 PCIe x4 NVME, jusqu'à 32 Gbit/s 	Jusqu'à 512 Go
Disque dur (HDD)	2,5 et 3,5 pouces	SATA AHCI, jusqu'à 6 Gbit/s	Jusqu'à 2 To à 5 400/7 200 tr/min
disque SSD hybride	Un disque 2,5 pouces	SATA AHCI, jusqu'à 6 Gbit/s	2,5 pouces à 1 To 5 400 tr/min
Lecteur optique	1 Slim	SATA AHCI, jusqu'à 6 Gbit/s	
Mémoire Intel Optane	2,5 et 3,5 pouces		Jusqu'à 2 To à 5 400/7 200 tr/min

Alimentation

Tableau 13. Alimentation

Tension d'entrée	90 - 264 VCA, 47 Hz - 63 Hz
Courant d'entrée (maximal)	4,2 A/2,1 A

Security

Tableau 14. Security

Caractéristiques	OptiPlex XE3 compacte
<ul style="list-style-type: none"> • Module TPM (module TPM indépendant activé) • Module TPM indépendant désactivé 	Intégré sur la carte système
Cache-câbles	En option
Commutateur d'intrusion dans le châssis	Standard
Clavier Dell Smartcard	En option
Prise en charge de l'emplacement antivol et de la fente pour cadenas du châssis	Standard

¹Le module TPM n'est pas disponible dans tous les pays.

Spécifications environnementales

REMARQUE : Pour plus de détails sur les caractéristiques environnementales Dell, reportez-vous à la section Attributs environnementaux. Reportez-vous à votre région pour en savoir plus sur la disponibilité.

Tableau 15. Spécifications environnementales


Alimentation éco-énergétique	Standard
Châssis exempt de BFR/PVC	Non
Support d'emballage à orientation verticale	Oui
Emballage recyclable	Oui
Emballage multipack	En option, États-Unis uniquement

Sujets :

- Téléchargement de pilotes
- Téléchargement du pilote du chipset (jeu de puces)
- Téléchargement des pilotes graphiques
- Pilotes Intel Wi-Fi et Bluetooth
- Pilotes audio Realtek HD

Téléchargement de pilotes


1. Allumez l'ordinateur.
2. Rendez-vous sur **Dell.com/support**.
3. Cliquez sur **Product Support (Assistance produit)**, saisissez le numéro de service de votre ordinateur et cliquez sur **Submit (Envoyer)**.

 **REMARQUE :** Si vous ne disposez pas du numéro de série, utilisez la fonction de découverte automatique ou recherchez manuellement le modèle de votre ordinateur.

4. Cliquez sur **Drivers and Downloads (Pilotes et téléchargements)**.
5. Sélectionnez le système d'exploitation installé sur votre ordinateur.
6. Faites défiler la page et sélectionnez le pilote à installer.
7. Cliquez sur **Download File (Télécharger le fichier)** pour télécharger le pilote pour votre ordinateur.
8. Une fois le téléchargement terminé, accédez au dossier où vous avez enregistré le fichier du pilote.
9. Effectuez un double clic sur l'icône du fichier du pilote et suivez les instructions qui s'affichent à l'écran.

Téléchargement du pilote du chipset (jeu de puces)

1. Allumez l'ordinateur.
2. Rendez-vous sur **Dell.com/support**.
3. Cliquez sur **Assistance produit**, saisissez le numéro de service de votre ordinateur et cliquez sur **Envoyer**.

 **REMARQUE :** Si vous ne disposez pas du numéro de série, utilisez la fonction de découverte automatique ou recherchez manuellement le modèle de votre ordinateur.

4. Cliquez sur **Pilotes et téléchargements**.
5. Sélectionnez le système d'exploitation installé sur votre ordinateur.
6. Faites défiler la page vers le bas, développez **Chipset (jeu de puces)**, et sélectionnez votre pilote de chipset.
7. Cliquez sur **Télécharger le fichier** pour télécharger la dernière version du pilote de chipset pour votre ordinateur.
8. Une fois le téléchargement terminé, accédez au dossier où vous avez enregistré le fichier du pilote.
9. Effectuez un double clic sur l'icône du fichier du pilote de chipset et suivez les instructions qui s'affichent à l'écran.

Pilotes de chipset (jeu de puces) Intel

Vérifiez que les pilotes de chipset Intel sont déjà installés sur l'ordinateur.

 **REMARQUE :** Cliquez sur **Démarrer > Panneau de configuration > Gestionnaire de périphériques**

ou

Dans le champ Rechercher sur le web et dans Windows et saisissez **Device Manager**

Tableau 16. Pilotes de chipset (jeu de puces) Intel

Avant l'installation	Après l'installation
<ul style="list-style-type: none"> Other devices <ul style="list-style-type: none"> PCI Data Acquisition and Signal Processing Controller PCI Device PCI Memory Controller PCI Simple Communications Controller SMBus Controller Unknown device System devices <ul style="list-style-type: none"> ACPI Fan ACPI Fan ACPI Fan ACPI Fan ACPI Fixed Feature Button ACPI Power Button ACPI Processor Aggregator ACPI Thermal Zone ACPI Thermal Zone Composite Bus Enumerator High Definition Audio Controller High precision event timer Intel(R) Power Engine Plug-in Legacy device Microsoft ACPI-Compliant Embedded Controller Microsoft ACPI-Compliant System Microsoft System Management BIOS Driver Microsoft UEFI-Compliant System Microsoft Virtual Drive Enumerator Microsoft Windows Management Interface for ACPI Microsoft Windows Management Interface for ACPI NDIS Virtual Network Adapter Enumerator Numeric data processor PCI Express Root Complex PCI Express Root Port PCI Express Root Port PCI Express Root Port PCI Express Root Port PCI standard host CPU bridge PCI standard ISA bridge Plug and Play Software Device Enumerator Programmable interrupt controller Remote Desktop Device Redirector Bus System CMOS/real time clock System timer USB Root Bus Enumerator 	<ul style="list-style-type: none"> System devices <ul style="list-style-type: none"> ACPI Fan ACPI Fan ACPI Fan ACPI Fan ACPI Fan ACPI Fixed Feature Button ACPI Power Button ACPI Processor Aggregator ACPI Thermal Zone ACPI Thermal Zone Composite Bus Enumerator High Definition Audio Controller High precision event timer Intel(R) 100 Series/C230 Series Chipset Family LPC Controller - A143 Intel(R) 100 Series/C230 Series Chipset Family PCI Express Root Port #7 - A116 Intel(R) 100 Series/C230 Series Chipset Family PCI Express Root Port #6 - A115 Intel(R) 100 Series/C230 Series Chipset Family PCI Express Root Port #5 - A114 Intel(R) 100 Series/C230 Series Chipset Family PMC - A121 Intel(R) 100 Series/C230 Series Chipset Family SMBus - A123 Intel(R) 100 Series/C230 Series Chipset Family Thermal subsystem - A131

Téléchargement des pilotes graphiques

1. Allumez l'ordinateur.
2. Rendez-vous sur **Dell.com/support**.
3. Cliquez sur **Assistance produit**, saisissez le numéro de service de votre ordinateur et cliquez sur **Envoyer**.

REMARQUE : Si vous ne disposez pas du numéro de série, utilisez la fonction de découverte automatique ou recherchez manuellement le modèle de votre ordinateur.

4. Cliquez sur **Pilotes et téléchargements**.
5. Cliquez sur l'onglet **Find it myself (Chercher par moi-même)**.
6. Sélectionnez le système d'exploitation installé sur votre ordinateur.
7. Faites défiler la page et sélectionnez le pilote graphique à installer.
8. Cliquez sur **Download File (Télécharger le fichier)** pour télécharger le pilote graphique pour votre ordinateur.
9. Une fois le téléchargement terminé, accédez au dossier où vous avez enregistré le fichier du pilote graphique.
10. Effectuez un double clic sur l'icône du fichier du pilote graphique et suivez les instructions à l'écran.

Pilotes Intel HD Graphics

Vérifiez que les pilotes Intel HD Graphics sont déjà installés sur l'ordinateur.

REMARQUE : Cliquez sur **Démarrer > Panneau de configuration > Gestionnaire de périphériques**.

ou

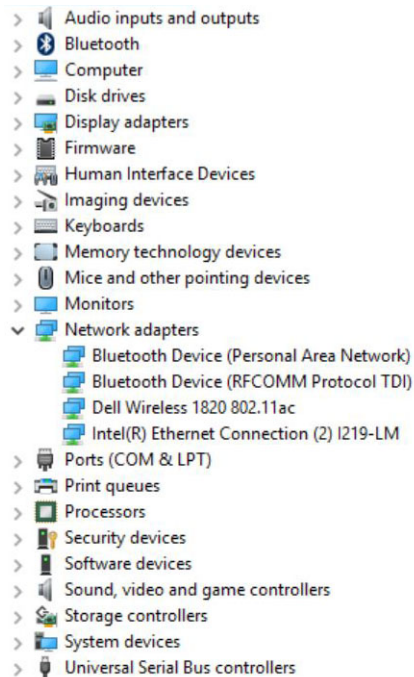
Appuyez sur Rechercher sur le web et dans Windows et saisissez **Device Manager**

Tableau 17. Pilotes Intel HD Graphics

Avant l'installation	Après l'installation
<ul style="list-style-type: none"> ▼ Display adapters <ul style="list-style-type: none"> Microsoft Basic Display Adapter ▼ Sound, video and game controllers <ul style="list-style-type: none"> High Definition Audio Device High Definition Audio Device 	<ul style="list-style-type: none"> ▼ Display adapters <ul style="list-style-type: none"> Intel(R) HD Graphics 530

Pilotes Intel Wi-Fi et Bluetooth

Dans le Gestionnaire de périphériques, vérifiez si le pilote de carte réseau est installé. Installez les mises à jour du pilote à partir de



dell.com/support.

Dans le Gestionnaire de périphériques, vérifiez que le pilote Bluetooth est

bien installé. Installez les mises à jour du pilote à partir de dell.com/support.

Téléchargement du pilote Wi-Fi

1. Allumez votre ordinateur.
2. Rendez-vous sur dell.com/support.
3. Cliquez sur **Assistance produit**, entrez le numéro de service de votre ordinateur et cliquez sur **Envoyer**.

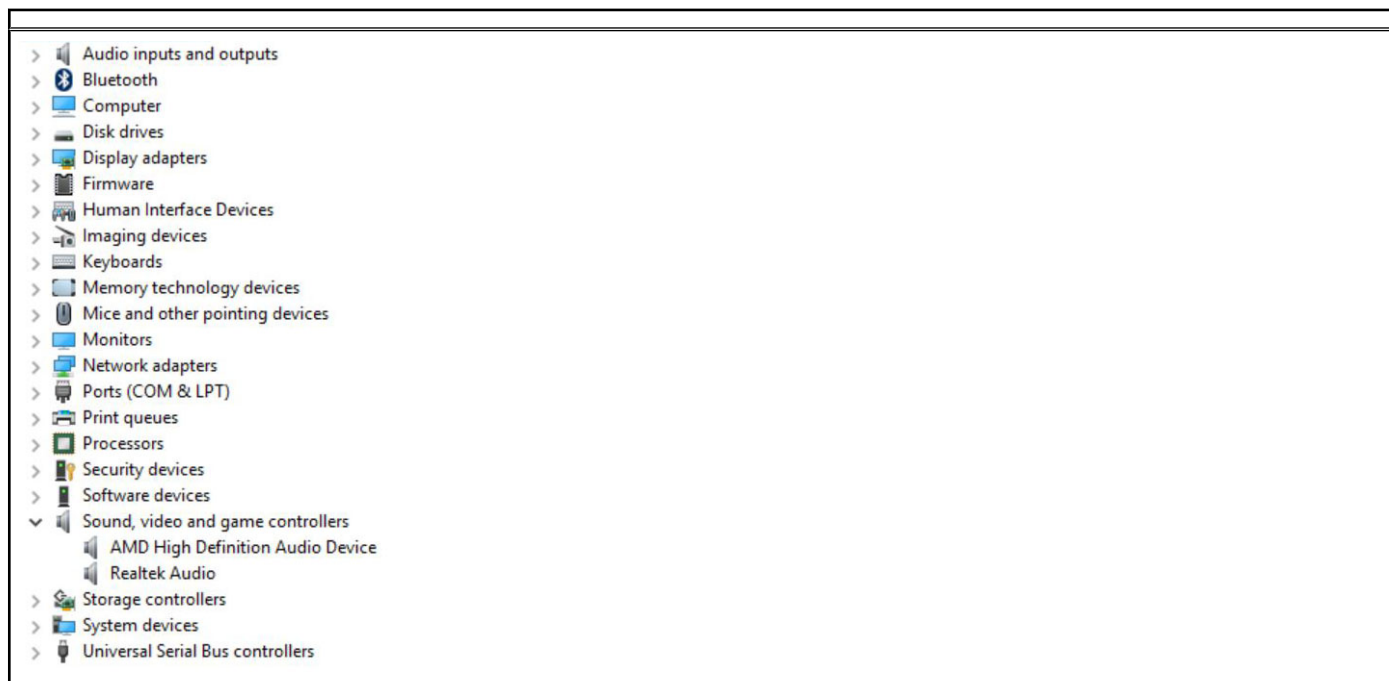
REMARQUE : si vous ne disposez pas du numéro de série, utilisez la fonction de détection automatique ou recherchez manuellement le modèle de votre ordinateur.

4. Cliquez sur **Drivers & downloads (Pilotes et téléchargements) > Find it myself (Chercher par moi-même)**.
5. Faites défiler la page vers le bas et développez **Network (Réseau)**.
6. Cliquez sur **Download (Télécharger)** afin de télécharger le pilote Wi-Fi pour votre ordinateur.
7. Une fois le téléchargement terminé, accédez au dossier où vous avez enregistré le fichier du pilote du Wi-Fi.
8. Effectuez un double clic sur l'icône du fichier du pilote et suivez les instructions qui s'affichent à l'écran.


Pilotes audio Realtek HD

Vérifiez que les pilotes audio Realtek sont déjà installés sur l'ordinateur.

Tableau 18. Pilotes audio Realtek HD



Téléchargement du pilote audio



1. Allumez votre ordinateur.
2. Rendez-vous sur **dell.com/support**.
3. Cliquez sur **Product support (Support produit)**, entrez le numéro de série de votre ordinateur et cliquez sur **Submit (Envoyer)**.
 **REMARQUE** : si vous ne disposez pas du numéro de série, utilisez la fonction de détection automatique ou recherchez manuellement le modèle de votre ordinateur.
4. Cliquez sur **Drivers & downloads (Pilotes et téléchargements) > Find it myself (Chercher par moi-même)**.
5. Faites défiler la page vers le bas et développez **Audio**.
6. Cliquez sur **Télécharger** pour télécharger le pilote audio.
7. Enregistrez le fichier et, lorsque le téléchargement est terminé, accédez au dossier dans lequel vous avez enregistré le fichier du pilote audio.
8. Cliquez deux fois sur l'icône du fichier du pilote audio et laissez-vous guider par les instructions qui s'affichent pour installer le pilote.

Obtenir de l'aide et contacter Dell

Ressources d'aide en libre-service

Vous pouvez obtenir des informations et de l'aide sur les produits et services Dell en utilisant ces ressources en libre-service :


Tableau 19. Ressources d'aide en libre-service

Ressources d'aide en libre-service	Emplacement de la ressource
Informations sur les produits et services Dell	www.dell.com
Application My Dell	
Conseils	
Contactez le support	Dans la recherche Windows, saisissez <code>Contact Support</code> , puis appuyez sur Entrée.
Aide en ligne concernant le système d'exploitation	www.dell.com/support/windows
Accéder aux principales solutions et principaux diagnostics, pilotes et téléchargements, et en savoir plus sur votre ordinateur par le biais de vidéos, manuels et documents.	<p>Votre ordinateur Dell dispose d'un numéro de série ou d'un code de service express comme identifiant unique. Pour afficher les ressources de support pertinentes pour votre ordinateur Dell, saisissez le numéro de série ou le code de service express sur www.dell.com/support.</p> <p>Pour plus d'informations sur le numéro de série de votre ordinateur, reportez-vous à la section Localiser le numéro de série de votre ordinateur.</p>
Articles de la base de connaissances Dell pour traiter différents problèmes liés à l'ordinateur.	<ol style="list-style-type: none"> 1. Rendez-vous sur www.dell.com/support. 2. Dans la barre de menus située en haut de la page Support, sélectionnez Support > Base de connaissances. 3. Dans le champ Recherche de la page Base de connaissances, entrez le mot-clé, le sujet ou le numéro de modèle, puis cliquez ou appuyez sur l'icône de recherche pour afficher les articles associés.

Contacteur Dell

Pour contacter Dell pour des questions commerciales, de support technique ou de service client, consultez le site www.dell.com/contactdell.

 **REMARQUE :** Les disponibilités varient selon le pays ou la région et selon le produit, certains services peuvent être indisponibles dans votre pays ou région.

 **REMARQUE :** Si vous ne disposez pas d'une connexion Internet, les informations de contact figurent sur la preuve d'achat, le bordereau d'expédition, la facture ou le catalogue des produits Dell.

Historique des révisions

Effectue le suivi de toutes les mises à jour apportées au document. Il inclut généralement la date de la modification, le numéro de version et une brève description de la modification. Ce journal permet de maintenir la transparence, la responsabilité et une chronologie claire des progrès.

Tableau 20. Historique des révisions

Révision	Date	Description
A00	22-05-2018	Date de publication d'origine.
A03	09-10-2025	<ul style="list-style-type: none">• Rubriques de révision ajoutées