

OptiPlex XE3 med lille formfaktor


Konfiguration og specifikationer

BEMÆRK: Dette indhold er oversat ved hjælp af kunstig intelligens (AI). Det kan indeholde fejl og leveres, "som det er" uden nogen form for garanti. Hvis du vil se det originale (uoversatte) indhold, henvises til den engelske version. Hvis du har spørgsmål eller bekymringer i forbindelse med dette indhold, kan du kontakte Dell på Dell.Translation.Feedback@dell.com.

Indholdsfortegnelse

Kapitel 1: Konfigurer din computer.....	4
Kapitel 2: Chassis.....	7
Set forfra.....	7
Set bagfra.....	7
Kapitel 3: Systemspecifikationer.....	9
Fysiske systemmål.....	9
Chipsæt.....	10
Processor.....	10
Operativsystem.....	10
Hukommelse.....	11
Porte og stik.....	11
Communications (Kommunikation).....	12
Video.....	12
Audio (Lyd).....	13
Opbevaring.....	14
Strømforsyning.....	14
Sikkerhed.....	14
Miljø.....	14
Kapitel 4: Software.....	16
Hentning af drivere.....	16
Sådan hentes chipsætdriveren.....	16
Intel chipsæt-drivere.....	16
Download grafikdrivere.....	17
Intel HD grafikdrivere.....	17
Intel Wi-Fi- og Bluetooth-drivere.....	18
Sådan hentes Wi-Fi-driveren.....	18
Realtek HD audio-drivere.....	18
Sådan hentes audiodriveren.....	19
Kapitel 5: Rekvirere hjælp og kontakte Dell.....	20
Kapitel 6: Revisionshistorik.....	21

Bemærk, forsigtig og advarsel

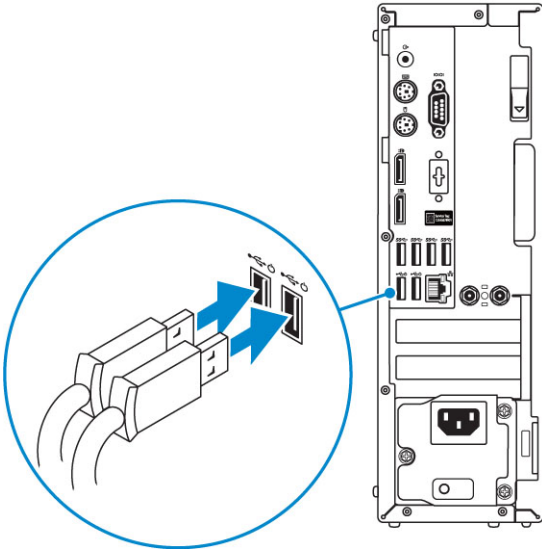
 **BEMÆRK:** En NOTE angiver vigtige oplysninger, som hjælper dig med at bruge produktet bedre.

 **FORSIGTIG:** **FORSIGTIG** angiver enten en mulig beskadigelse af hardware eller tab af data, og oplyser dig om, hvordan du kan undgå dette problem.

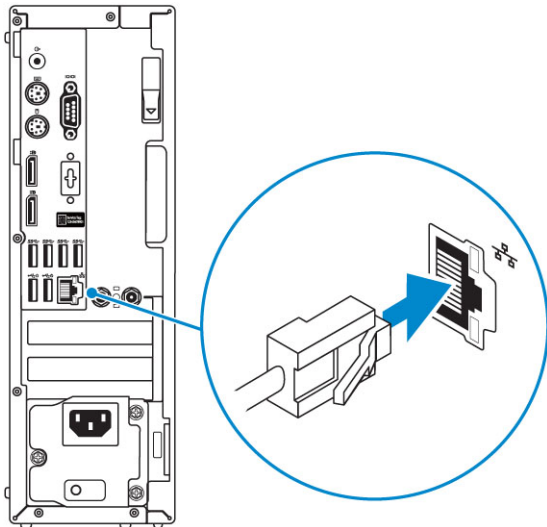
 **ADVARSEL:** **ADVARSEL** angiver risiko for tingskade, legemsbeskadigelse eller død.

Konfigurer din computer

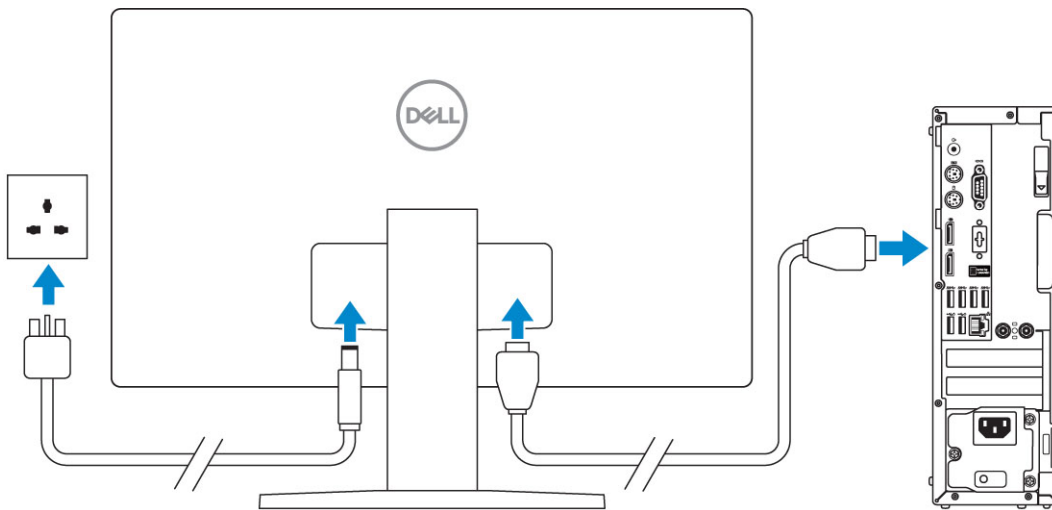
1. Tilslut tastaturet og mus.



2. Opret forbindelse til dit netværk ved hjælp af et kabel eller trådløst netværk.

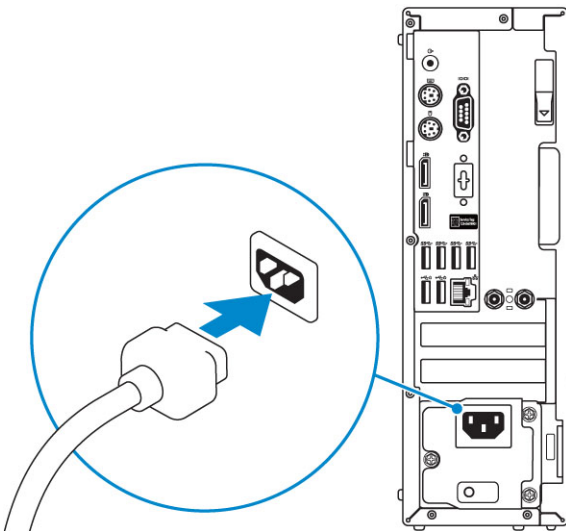


3. Tilslut skærmen.

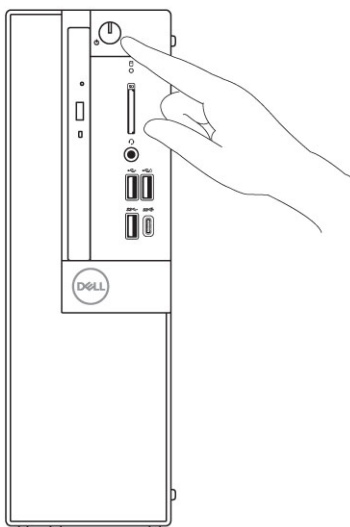


BEMÆRK: Hvis du bestilte din computer med et diskret grafikkort, er HDMI-porten og DisplayPort på computerens bagpanel tildækket. Tilslut skærmen til det dedikerede grafikkort.

4. Tilslut strømkablet.

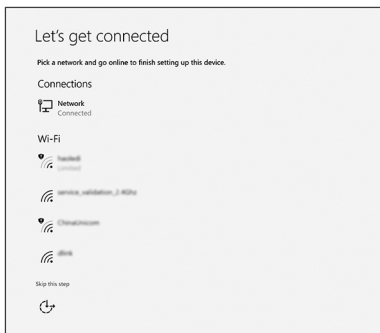


5. Tryk på Tænd/sluk-knappen.

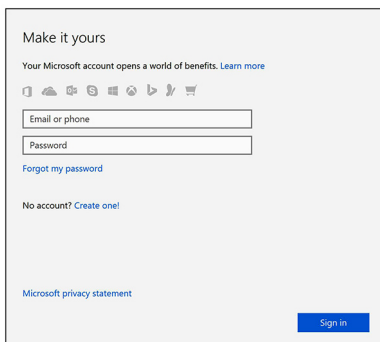


6. Følg instruktionerne på skærmen for at færdiggøre Windows-opsætning:

a. Tilslut til et trådløst netværk.



b. Log på din Microsoft-konto eller opret en ny konto.



7. Find Dell-apps.

Tabel 1. Find Dell-apps

	<p>Registrer din computer</p>
	<p>Dells Hjælp og Support</p>
	<p>SupportAssist— Tjek og opdater din computer</p>

Chassis

Dette kapitel viser chassis fra forskellige vinkler, herunder porte og stik, og forklarer også kombinationerne af FN-genvejstasterne.

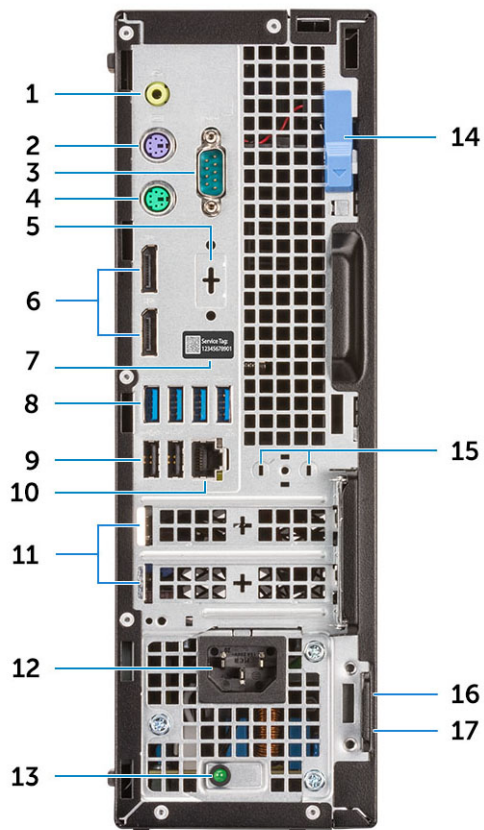
Emner:

- [Set forfra](#)
- [Set bagfra](#)

Set forfra

1. Optisk drev (valgfrit)
2. Tænd/sluk-knap og strømindikator
3. Indikator for harddiskaktivitet
4. Hukommelseskortlæser (valgfri)
5. Port til headset/universelt lydстик
6. USB 2.0-port med PowerShare (understøtter mulighed for batteriopladning)
7. USB 2.0-port
8. USB 3.1, 2. gen.-port (Type-C) med PowerShare
9. USB 3.1, 1. gen.-port

Set bagfra



1. Line-out-port
2. PS/2-port (tastatur)
3. Seriel port
4. PS/2-museport
5. DisplayPort/HDMI 2.0b/VGA/USB Type-C Alt-Mode (valgfrit tilbehør)
6. DisplayPorte
7. Servicekode
8. USB 3.1, 1. gen.-porte
9. USB 2.0-porte (understøtter SmartPower On)
10. Netværksport
11. Slot til udvidelseskort
12. Strømsstikport
13. Indikator til diagnosticering af strømforsyning
14. Udløserknap
15. SMA-antennestik (valgfri)
16. Slot til Kensington-sikkerhedskabel
17. Øje til hængelås

Systemspecifikationer

BEMÆRK: Udvalget kan variere alt afhængigt af regionen. Følgende specifikationer er udelukkende dem, som ifølge loven skal følge med computeren. Du kan få yderligere oplysninger om din computers konfiguration ved at gå til **hjælp og support** i dit Windows-operativsystem og vælge at få vist oplysningerne om din computer.

Emner:

- Fysiske systemmål
- Chipsæt
- Processor
- Operativsystem
- Hukommelse
- Porte og stik
- Communications (Kommunikation)
- Video
- Audio (Lyd)
- Opbevaring
- Strømforsyning
- Sikkerhed
- Miljø

Fysiske systemmål

Tabel 2. Fysiske systemmål

Kabinetvolumen (liter)	7,8
Kabinetvægt (pund / kilogram)	11,57/5,26

Tabel 3. Stellets mål

Højde (tommer / centimeter)	11,42/29
Bredde (tommer / centimeter)	3,65/9,26
Dybde (tommer / centimeter)	11,50/29,2
Forsendelsesvægt (pund / kilogram – inklusiv emballeringsmateriale)	15,09/6,86

Tabel 4. Emballageparametre

Højde (tommer / centimeter)	10,38/26,4
Bredde (tommer / centimeter)	19,2/48,7
Dybde (tommer / centimeter)	15,5/39,4

Chipsæt

Tabel 5. Chipsæt-specifikationer

Type	Intel Q370
Ikke-flygtig hukommelse på chipsæt	Ja
BIOS-konfiguration SPI (Serial Peripheral Interface)	256Mbit (32 MB) placeret på SPI_FLASH på chipset
Trusted Platform Module (dedikeret TPM aktiveret)	24 KB placeret på TPM 2.0 på chipsæt
Firmware TPM (dedikeret TPM deaktiveret)	Fås i udvalgte lande
NIC EEPROM	LOM-konfiguration indeholdt i LOM e-fuse – ingen dedikeret LOM EEPROM

Processor

Global Standard Products (GSP) er en underkategori af Dells relationsprodukter, som bliver administreret med henblik på tilgængelighed og synkroniserede overgange på globalt plan. De sikrer, at den samme platform kan købes i hele verden. Det giver kunderne mulighed for at mindske antallet af konfigurationer, som skal administreres på globalt plan, hvilket sænker omkostningerne. De gør også virksomheder i stand til at implementere globale IT-standarder ved at fastlåse bestemte produktkonfigurationer i hele verden. GSP-processorerne, som er anført nedenfor, kommer til at være til rådighed for Dells kunder.

 **BEMÆRK:** Antal processorer er ikke et mål for ydeevne. Tilgængeligheden af processorer kan ændre sig og kan variere mellem regioner/lande

Tabel 6. Processorspecifikationer

Type	UMA Graphics
Intel Core i3-8100 (4 Cores/6MB/4T/3.6GHz/65W)	Intel UHD 630 Grafik integreret i CPU
Intel Core i3-8300 (4 Cores/8MB/4T/3.7GHz/65W)	Intel UHD 630 Grafik integreret i CPU
Intel Core i5-8400 (6 Cores/9MB/6T/op til 4.0GHz/65W)	Intel UHD 630 Grafik integreret i CPU
Intel Core i5-8500 (6 Cores/9MB/6T/op til 4.1GHz/65W)	Intel UHD 630 Grafik integreret i CPU
Intel Core i5-8600 (6 Cores/9MB/6T/op til 4.3GHz/65W)	Intel UHD 630 Grafik integreret i CPU
Intel Core i7-8700 (6 Cores/12MB/12T/op til 4.6GHz/65W)	Intel UHD 630 Grafik integreret i CPU
Intel Celeron-G4900 (2 Cores/2MB/op til 3.1GHz/54W)	Intel UHD 610 Grafik integreret i CPU
Intel Celeron-G4920 (2 Cores/2MB/op til 3.2GHz/54W)	Intel UHD 610 Grafik integreret i CPU
Intel Pentium Gold-G5400 (2 Cores/4MB/op til 3.7GHz/54W)	Intel UHD 610 Grafik integreret i CPU
Intel Pentium Gold-G5500 (2 Cores/4MB/op til 3.8GHz/54W)	Intel UHD 610 Grafik integreret i CPU
Intel Pentium Gold-G5600 (2 Cores/4MB/op til 3.9GHz/54W)	Intel UHD 610 Grafik integreret i CPU

Operativsystem

OptiPlex XE3 understøtter følgende operativsystemer:

- Windows 11 Home, 64-bit

- Windows 11 Home National Academic, 64-bit
- Windows 11 Pro, 64-bit
- Windows 11 Pro National Academic, 64-bit
- Windows 10 Home, 64-bit
- Windows 10 Home National Academic, 64-bit
- Windows 10 Pro, 64-bit
- Windows 10 Pro National Academic, 64-bit
- Ubuntu 16.04 LTS, 64-bit
- Neokylin 6.0 (kun i Kina)

Hukommelse

Tabel 7. Hukommelsesspecifikationer

Minimumkonfiguration af hukommelse	4 GB
Maksimumkonfiguration af hukommelse	64 GB
Antal slots	4 DIMM-slots
Maksimal hukommelse hver slot understøtter	32 GB
Hukommelseskonfigurationer	<ul style="list-style-type: none"> • 4 GB – 1 x 4 GB • 8 GB – 1 x 8 GB • 8 GB – 2 x 4 GB • 16 GB – 2 x 8 GB • 16 GB – 1 x 16 GB • 32 GB – 2 x 16 GB • 64 GB - 2 x 32 GB
Type	DDR4 DRAM Ikke-ECC-hukommelse
Hastighed	2.666 MHz (ydeevne på 2.400 MHz for i3-, Pentium- og Celeron-processorer)

Porte og stik

Tabel 8. Porte og stik

Hukommelseskortlæser	SD 4.0 Hukommelseskortlæser – valgfrit tilbehør
USB	<ul style="list-style-type: none"> • USB 2.0-porte understøtter Smart Power On (bagpå) • Fire USB 3.1 Gen 1-porte (bagpå) • En USB 2.0-port (foran) • USB 2.0-port med PowerShare (foran) • USB 3.1 Gen 1-port (foran) • USB 3.1 Gen 2-port med PowerShare (foran)
Sikkerhed	Kensington-sikkerhedsstik
Audio	<ul style="list-style-type: none"> • Universelt audio-jackstik • En linje-ud-port
Video	<ul style="list-style-type: none"> • To DisplayPorts • HDMI 2.0, DP, VGA, USB Type C (med DP Alt Mode) – valgfrit tilbehør

Tabel 8. Porte og stik (fortsat)

Netværkskort	Et RJ-45 10/100/1000 stik
Seriell port	En seriell port – valgfrit tilbehør

Communications (Kommunikation)

Tabel 9. Communications (Kommunikation)

Netværkskort	Intel i219-LM Gigabit1 Ethernet LAN 10/100/1000 (Remote Wake Up, PXE og support) Intel 10/100/1000 PCIe Gigabit Netværkskort (valgfrit tilbehør)
Wireless (Trådløst)	<ul style="list-style-type: none"> • Qualcomm QCA61x4A Dual-band 2x2 802.11ac trådløs med MU-MIMO + Bluetooth 4.2 • Intel Wireless-AC 9560, Dual-band 2x2 802.11ac Wi-Fi med MU-MIMO + Bluetooth 5 • Interne trådløse antenner • Eksterne trådløse stik og antenne • Support til 802.11n og 802.11ac trådløs NIC

Video

Tabel 10. Video

Controller	Type	CPU-afhængighed	Grafisk hukommels estype	Kapacitet	Ekstern skærmunder støttelse	Maksimal opløsning
Intel HD 630 Graphics	UMA	8. generation af Intel Core-processorer <ul style="list-style-type: none"> • Intel Core i3-8100 • Intel Core i3-8300 • Intel Core i5-8400 • Intel Core i5-8500 • Intel Core i5-8600 • Intel Core i7-8700 	Integreret på CPU	Delt systemhuk ommelse	DisplayPort 1.2 Mulighed med flere videoer (VGA, DP1.2, HDMI 2.0 og USB Type-C Alt-tilstand)	VGA: 2048x1536@60 Hz DisplayPort: 4096x2304@60 Hz HDMI : 1920x1080@60 Hz
gfx controller	UMA	8. generation af Intel Core-processorer <ul style="list-style-type: none"> • Intel Celeron G4900 • Intel Celeron G4920 • Intel Pentium Gold-G5400 • Intel Pentium Gold-G5500 • Intel Pentium Gold-G5600 	Integreret på CPU	Delt systemhuk ommelse	DisplayPort 1.2 Mulighed for flere videoer (VGA, DP1.2, HDMI 2.0 og USB Type-C Alt-tilstand)	VGA: 2048x1536@60 Hz DisplayPort: 4096x2304@60 Hz HDMI : 1920x1080@60 Hz
AMD Radeon R5 430	Dedikeret	I/R	GDDR5	2 GB	DisplayPort 1.2 Mulighed for flere videoer (VGA, DP1.2, HDMI 2.0 og	VGA: 2048x1536@60 Hz DisplayPort: 4096x2304@60 Hz HDMI : 1920x1080@60 Hz

Tabel 10. Video (fortsat)

Controller	Type	CPU-afhængighed	Grafisk hukommels estype	Kapacitet	Ekstern skærmunder støtte	Maksimal opløsning
					USB Type-C Alt-tilstand)	
NVIDIA GeForce GT 730M	Dedikeret	I/R	GDDR5	2 GB	DisplayPort 1.2 Mulighed med flere videoer (VGA, DP1.2, HDMI 2.0 og USB Type-C Alt-tilstand)	VGA: 2048x1536@60 Hz DisplayPort: 4096x2304@60 Hz HDMI : 1920x1080@60 Hz
AMD Radeon RX 550	Dedikeret	I/R	GDDR5	4GB	DisplayPort 1.2 Mulighed for flere videoer (VGA, DP1.2, HDMI 2.0 og USB Type-C Alt-tilstand)	VGA: 2048x1536@60 Hz DisplayPort: 4096x2304@60 Hz HDMI : 1920x1080@60 Hz
Dual AMD Radeon R5 430	Dedikeret	I/R	GDDR5	2 GB	DisplayPort 1.2 Mulighed for flere videoer (VGA, DP1.2, HDMI 2.0 og USB Type-C Alt-tilstand)	VGA: 2048x1536@60 Hz DisplayPort: 4096x2304@60 Hz HDMI : 1920x1080@60 Hz

Audio (Lyd)

Tabel 11. Lydspecifikationer

Controller	Realtek ALC3234
Type	Integreret
Højtalere	Internal Business-højtaler (mono)
Grænseflade	<ul style="list-style-type: none"> ● AC511 lydbjælke (valgfrit tilbehør) ● Microsoft PlayReady3 Ready ● Multi-streaming-lydsupport ● Stereo-headset / mik. combo
Intern højtalerforstærker	2W (RMS) pr kanal

Opbevaring

Tabel 12. Lagerspecifikationer

Type	Formfaktor	Grænseflade	Kapacitet
Solid-State Drive (SSD)	M.2 2280/2230	<ul style="list-style-type: none">SATA AHCI, op til 6 GbpsPCIe 3 x4 NVME, op til 32 Gbps	Op til 512 GB
Harddisk (HDD)	2,5 og 3,5 tommer	SATA AHCI, op til 6 Gbps	Op til 2 TB ved 5400/7200 RPM
Solid State Hybrid Drive	En 2,5 tommer	SATA AHCI, op til 6 Gbps	2,5 tommer 1 TB ved 5400 RPM
Optisk drev	1 Slim	SATA AHCI, op til 6 Gbps	
Intel Optane-hukommelse	2,5 og 3,5 tommer		Op til 2 TB ved 5400/7200 RPM

Strømforsyning

Tabel 13. Strømforsyning

Indgangsspænding	90 - 264 VAC, 47 Hz - 63 Hz
Indgangsstrøm (maksimum)	4,2A/2,1A

Sikkerhed

Tabel 14. Sikkerhed

Specifikationer	Optiplex XE3 Small Form Factor
<ul style="list-style-type: none">Trusted Platform Module (Dedikeret TPM aktiveret)Dedikeret TPM deaktiveret	Integreret på systemkort
Kabeldæksel	(valgfrit tilbehør)
Kabinettets indtrængningskontakt	Standard
Dell Smartcard-tastatur	(valgfrit tilbehør)
Stellets låseslot og støtte til lukket kredsløb	Standard

¹TPM fås ikke i alle lande.

Miljø

BEMÆRK: For at få flere oplysninger om Dells miljømæssige tilbud skal du gå til afsnittet om miljømæssige egenskaber. Gå til din specifikke region for at se tilgængeligheden.

Tabel 15. Miljø

Energieffektiv strømforsyning	Standard
BFR/PVC-frit stel	Nej
Vertikal retning emballage support	Ja

Tabel 15. Miljø (fortsat)


Genanvendelig emballage	Ja
MultiPack-emballerings	Valgfri, kun USA

Software


Emner:

- [Hentning af drivere](#)
- [Sådan hentes chipsætdriveren](#)
- [Download grafikdrivere](#)
- [Intel Wi-Fi- og Bluetooth-drivere](#)
- [Realtek HD audio-drivere](#)

Hentning af drivere

1. Tænd computeren.
2. Gå til **Dell.com/support**.
3. Klik på **Product Support** (Produktsupport), indtast din computers servicemærke og klik på **Submit** (Send).
 -  **BEMÆRK:** Hvis du ikke har servicemærket, skal du bruge funktionen til automatisk registrering eller søge efter din computermodel manuelt.
4. Klik på **Drivers and Downloads (Drivere og downloads)**.
5. Vælg det operativsystem der er installeret på din computer.
6. Rul ned ad siden for at vælge den driver, der skal installeres.
7. Klik på **Download File (Hent fil)** for at hente driveren til computeren.
8. Naviger til mappen, hvor du gemte driverfilen, efter hentning er afsluttet.
9. Dobbeltklik på driverfilens ikon, og følg vejledningen på skærmen.

Sådan hentes chipsætdriveren

1. Tænd computeren.
2. Gå til **Dell.com/support**.
3. Klik på **Product Support** (Produktsupport), indtast din computers servicemærke og klik på **Submit** (Send).
 -  **BEMÆRK:** Hvis du ikke har servicemærket, skal du bruge funktionen til automatisk registrering eller søge efter din computermodel manuelt.
4. Klik på **Drivere og downloads**.
5. Vælg det operativsystem, der er installeret på din computer.
6. Rul ned gennem siden, udvid **Chipset (Chipsæt)**, og vælg din chipsætdriver.
7. Klik på **Download File (Hent fil)** for at hente den seneste version af chipsæt-driveren til computeren.
8. Efter hentning er afsluttet, naviger til mappen hvor du gemte driverfilen.
9. Dobbelt-klik på chipsæt-driverfilens ikon og følg vejledningen på skærmen.

Intel chipsæt-drivere

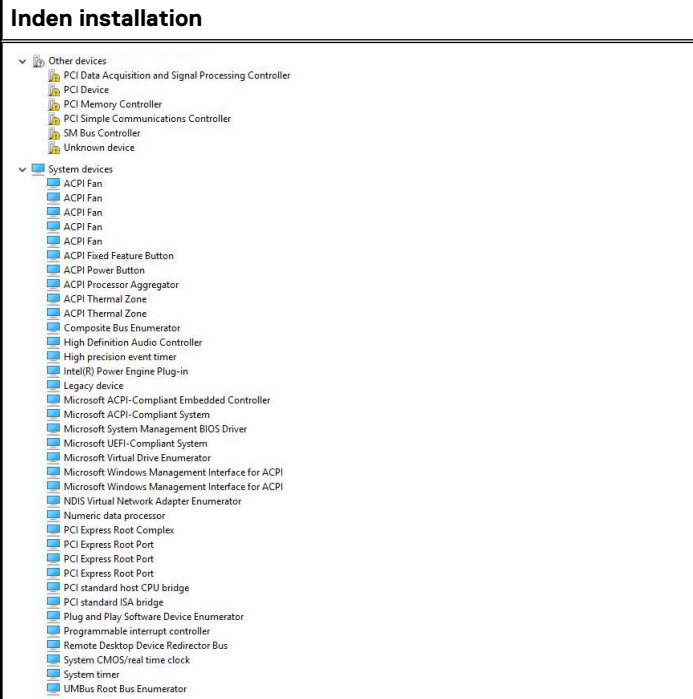
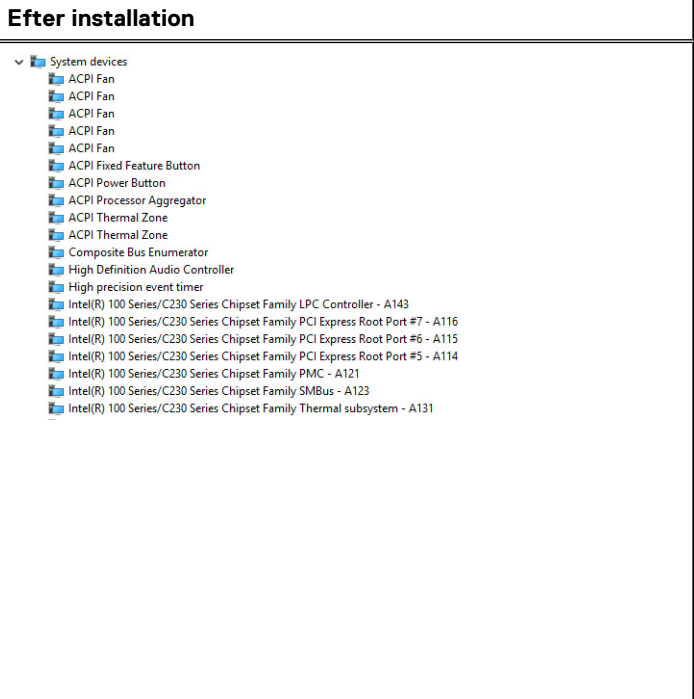
Kontroller, om Intel chipsæt-drivere allerede er installeret på computeren.

 **BEMÆRK:** Klik på **Start > Kontrolpanel > Enhedshåndtering**

eller


I feltet Søg på internettet og i Windows skal du skrive **Device Manager**

Tabel 16. Intel chipsæt-drivere

Inden installation	Efter installation
	

Download grafikdrivere

1. Tænd computeren.
2. Gå til **Dell.com/support**.
3. Klik på **Product Support** (Produktsupport), indtast din computers servicemærke og klik på **Submit** (Send).

 **BEMÆRK:** Hvis du ikke har servicemærket, skal du bruge autodetekteringsfunktionen eller gennemse din computermodel manuelt.

4. Klik på **Drivere og downloads**.
5. Klik på fanen **Find it myself (Find det selv)**.
6. Vælg det operativsystem der er installeret på din computer.
7. Rul ned gennem siden og vælg den grafikdriver der skal installeres.
8. Klik på **Download File (Hent fil)** for at hente grafikdriveren ned på computeren.
9. Efter hentning er afsluttet, naviger til mappen hvor du gemte grafikdriverfilen.
10. Dobbelt-klik på grafikdriverfilens ikon og følg vejledningen på skærmen.

Intel HD grafikdrivere

Kontroller, om Intel HD grafikdriverne allerede er installeret på computeren.

 **BEMÆRK:** Klik på **Start > Kontrolpanel > Enhedshåndtering**.

eller

Tryk på Søg på internettet og i Windows, og skriv **Device Manager**

Tabel 17. Intel HD grafikdrivere

Inden installation	Efter installation
<ul style="list-style-type: none">▼ Display adapters<ul style="list-style-type: none">Microsoft Basic Display Adapter ▼ Sound, video and game controllers<ul style="list-style-type: none">High Definition Audio DeviceHigh Definition Audio Device	<ul style="list-style-type: none">▼ Display adapters<ul style="list-style-type: none">Intel(R) HD Graphics 530

Intel Wi-Fi- og Bluetooth-drivere

I enhedshåndtering, kontroller om netværkskortdriveren er installeret. Installer driveropdateringerne fra dell.com/

- > Audio inputs and outputs
- > Bluetooth
- > Computer
- > Disk drives
- > Display adapters
- > Firmware
- > Human Interface Devices
- > Imaging devices
- > Keyboards
- > Memory technology devices
- > Mice and other pointing devices
- > Monitors
- ▼ Network adapters
 - Bluetooth Device (Personal Area Network)
 - Bluetooth Device (RFCOMM Protocol TDI)
 - Dell Wireless 1820 802.11ac
 - Intel(R) Ethernet Connection (2) I219-LM
- > Ports (COM & LPT)
- > Print queues
- > Processors
- > Security devices
- > Software devices
- > Sound, video and game controllers
- > Storage controllers
- > System devices
- > Universal Serial Bus controllers

support. Installer driveropdateringerne fra dell.com/support.

Kontroller om Bluetooth-driveren er installeret i Enhedshåndtering. Installer

Sådan hentes Wi-Fi-driveren

1. Tænd computeren.
2. Gå til dell.com/support.
3. Klik på **Product Support**, indtast din computers servicemærke og klik på **Submit** (Send).

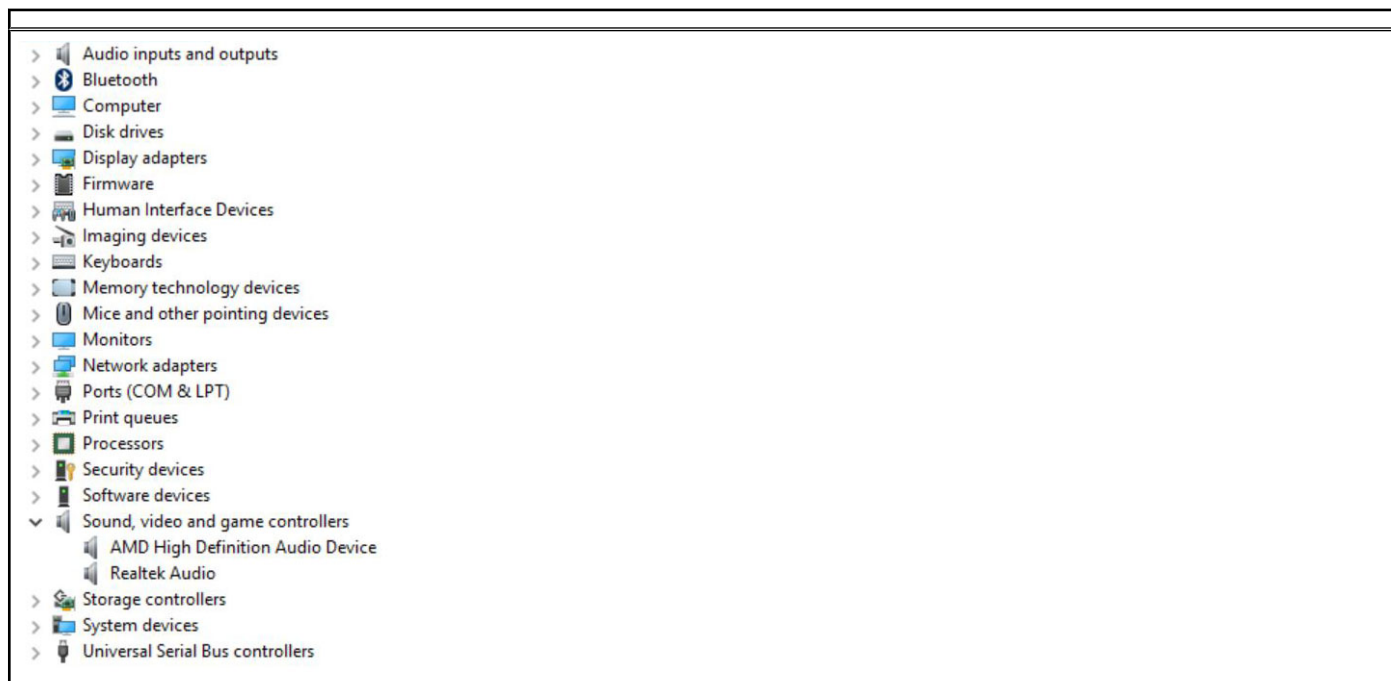
BEMÆRK: Hvis du ikke har servicemærket, brug autodetekteringsfunktionen eller gennemse din computermodel manuelt.

4. Klik på **Drivers & downloads > Find it myself (Finder det selv)**.
5. Rul ned gennem siden og udvid **Network (Netværk)**.
6. Klik på **Download (Hent)** for at hente Wi-Fi-driveren ned på computeren.
7. Efter hentning er afsluttet, naviger til mappen hvor du gemte Wi-Fi-driverfilen.
8. Dobbeltklik på driverfilens ikon, og følg vejledningen på skærmen.


Realtek HD audio-drivere

Kontroller om Realtek audio-drivere allerede er installeret på computeren.

Tabel 18. Realtek HD audio-drivere



Sådan hentes audiodriveren



1. Tænd computeren.
2. Gå til **dell.com/support**.
3. Klik på **Product Support (Produktsupport)**, indtast din computers servicemærke og klik på **Submit (Send)**.
 **BEMÆRK:** Hvis du ikke har servicemærket, brug autodetekteringsfunktionen eller gennemse din computermodel manuelt.
4. Klik på **Drivers & downloads > Find it myself (Finder det selv)**.
5. Rul ned gennem siden og udvid **Audio**.
6. Klik på **Download (Hent)** for at hente audiodriveren.
7. Gem filen og når overførslen er fuldført, naviger til mappen, hvor du gemte audio-driverfilen.
8. Dobbeltklik på audio-driverfilikonet og følg vejledningen på skærmen for at installere driveren.

Rekvirere hjælp og kontakte Dell

Selvhjælpsressourcer


Du kan få oplysninger og hjælp til Dell-produkter og services ved at bruge disse selvhjælpsressourcer:


Tabel 19. Selvhjælpsressourcer

Selvhjælpsressourcer	Ressourceplacering
Information om Dells produkter og services	www.dell.com
Min Dell-app	
Tips	
Kontakt supportten	Indtast <code>Contact Support</code> i en Windows-søgning, og tryk på Enter.
Online-hjælp til operativsystem	www.dell.com/support/windows
Få adgang til førsteklasses løsninger, fejlsøgning, drivere og downloads, og få mere at vide om din computer gennem videoer, vejledninger og dokumenter.	Din Dell-computer har et unikt id i form af en servicekode eller et ekspresservicenummer. Hvis du vil se relevante supportressourcer for din Dell-computer, skal du indtaste din servicekode eller dit ekspresservicenummer på www.dell.com/support . Hvis du har brug for nærmere oplysninger om, hvordan du finder servicekoden på din computer, kan du se Find servicekoden på din pc .
Dell Knowledge Base-artikler indeholder oplysninger om mange computerproblemer	<ol style="list-style-type: none"> 1. Gå til www.dell.com/support. 2. I menulinjen øverst på support siden skal du vælge Support > Knowledge Base. 3. I søgefeltet på Knowledge Base-siden skal du indtaste nøgleordet, emnet eller modelnummeret og derefter klikke eller trykke på søgeikonet for at få vist de relaterede artikler.

Kontakt Dell

For at kontakte Dells salg, Dells tekniske support, eller Dells kundeservice se www.dell.com/contactdell.

 **BEMÆRK:** Tilgængeligheden varierer for de enkelte lande/regioner og produkter, og visse tjenester er muligvis ikke tilgængelige i dit land/område.

 **BEMÆRK:** Hvis du ikke har en aktiv internetforbindelse, kan du finde kontaktoplysninger på købskvitteringen, pakkelisten, fakturaen eller i Dells produktkatalog.

Revisionshistorik

Sporer alle opdateringer, der foretages i dokumentet. Den indeholder typisk ændringsdatoen, versionsnummeret og en kort beskrivelse af ændringen. Denne log hjælper med at opretholde gennemsigtighed, ansvarlighed og en klar tidslinje for fremskridt.

Tabel 20. Revisionshistorik

Revision	Dato	Beskrivelse
A00	22-05-2018	Oprindelig udgivelsesdato.
A03	09-10-2025	<ul style="list-style-type: none">• Revideret emne tilføjet