


Dell OptiPlex XE2 Mini Tower


دليل المالك




النموذج الرياني: D13M
النسخ الرياني: D13M001

الملاحظات والتنبيهات والتحذيرات

 ملاحظة: تشير كلمة "ملاحظة" إلى المعلومات الهامة التي تساعدك على تحقيق أقصى استفادة من الكمبيوتر لديك.

 تنبيه: تشير كلمة "تنبيه" إما إلى احتمال حدوث تلف بالذاكرة أو فقدان للبيانات، كما تعلمك كيفية تجنب المشكلة.

 تحذير: تشير كلمة "تحذير" إلى احتمال حدوث تلف بالملكات أو التعرض لإصابة جسدية أو الوفاة.

Copyright © 2014 Dell Inc. All rights reserved. This product is protected by U.S. and international copyright and intellectual property laws. Dell™ and the Dell logo are trademarks of Dell Inc. in the United States and/or other jurisdictions. All other marks and names mentioned herein may be trademarks of their respective companies.

06 - 2013

Rev. A00

جدول المحتويات

5..... 1 العمل في جهاز الكمبيوتر.....

- 5 قبل العمل داخل الكمبيوتر
- 6 إيقاف تشغيل الكمبيوتر
- 6 بعد العمل داخل جهاز الكمبيوتر

7..... 2 إزالة المكونات وتركيبها.....

- 7 الادوات الموصى باستخدامها
- 7 إزالة الغطاء
- 7 تركيب الغطاء
- 8 إزالة مفتاح أداة اكتشاف التطفل
- 8 تركيب مفتاح أداة اكتشاف التطفل
- 8 إزالة بطاقة الشبكة المحلية اللاسلكية (WLAN)
- 9 تركيب بطاقة الشبكة المحلية اللاسلكية (WLAN)
- 9 إزالة الاطار الانعامي
- 10 تركيب الاطار الانعامي
- 11 إزالة بطاقة التوسيع
- 13 تركيب بطاقة التوسيع
- 13 إرشادات وحدة الذاكرة
- 13 إزالة الذاكرة
- 14 تركيب الذاكرة
- 14 تم بإزالة البطارية الخالوية المصغرة
- 15 تركيب البطارية الخالوية المصغرة
- 15 إزالة محرك الأقراص الثابتة
- 16 تركيب محرك الأقراص الثابتة
- 16 إزالة محرك الأقراص الضوئية
- 17 تركيب محرك الأقراص الضوئية
- 17 إزالة مكبر الصوت
- 18 تركيب مكبر الصوت
- 18 إزالة وحدة الإمداد بالتيار
- 20 تركيب وحدة الإمداد بالتيار
- 20 إزالة مجموعة المشتت الحراري
- 20 تركيب مجموعة المشتت الحراري
- 20 إزالة المعالج
- 21 تركيب المعالج
- 21 إزالة مروحة النظام
- 22 تركيب مروحة النظام
- 22 إزالة المستشعر الحراري
- 24 تركيب المستشعر الحراري

24.....	إزالة مفتاح التيار
25.....	تركيب مفتاح التيار
26.....	إزالة لوحة الإدخال/الإخراج (I/O)
27.....	تركيب لوحة الإدخال/الإخراج (I/O)
27.....	إزالة لوحة النظام
28.....	تركيب لوحة النظام
29.....	مكونات لوحة النظام

31..... 3 إعداد النظام

31.....	تسلسل التمهيد
31.....	مفاتيح الانتقال
32.....	خيارات إعداد النظام
39.....	تحديث BIOS
40.....	ضبط الوصلة
40.....	كلمة مرور النظام أو الضبط
40.....	تعيين كلمة مرور للنظام وكلمة مرور للضبط
41.....	حذف أو تغيير كلمة مرور نظام حالي و/أو كلمة مرور الضبط
41.....	تعطيل كلمة مرور نظام

43..... 4 التشخيصات

43.....	تشخيصات التقييم المحسن للنظام قبل التمهيد (ePSA)
---------	--

45..... 5 استكشاف المشكلات الخاصة بالكمبيوتر وإصلاحها

45.....	تشخيصات مصباح LED للتيار
46.....	أكواد الإيمارة الصوتية
46.....	رسائل الخطأ

49..... Specifications 6

55..... 7 الاتصال بشركة Dell

العمل في جهاز الكمبيوتر

قبل العمل داخل الكمبيوتر

التزم بإرشادات الامان التالية للمساعدة على حماية الكمبيوتر من التعرض لتلف محتمل، وللمساعدة كذلك على ضمان السلامة الشخصية. ما لم يتم الإشارة إلى غير ذلك، فإن كل إجراء متضمن في هذا المستند يفترض وجود الظروف التالية:

- لقد قمت بقراءة معلومات الامان الواردة مع الكمبيوتر.
- يمكن استبدال أحد المكونات أو تركيبه في حالة شرائه بصورة منفصلة، من خلال اتباع إجراءات الإزالة بترتيب عكسي.

تحذير: قبل العمل داخل الكمبيوتر، اقرأ معلومات الامان المرفقة بالكمبيوتر. للحصول على مزيد من المعلومات عن أفضل ممارسات الامان، راجع الصفحة الرئيسية الخاصة بـ "التوافق التنظيمي": www.dell.com/regulatory_compliance.

تنبيه: العديد من الإصلاحات لا يجوز القيام بها إلا بواسطة الفني المختص. يجب أن تقوم فقط باكتشاف الاضطراب واصلاحها وعمليات الإصلاح البسيطة وفقاً لما هو موضح في وثائق المنتج، أو كما يتم توجيهك من خلال خدمة الصيانة على الإنترنت أو عبر الهاتف أو بواسطة فريق الدعم. لا يغطي الضمان التلفيات الناتجة عن القيام بأعمال الصيانة بواسطة أفراد غير معتمدين لدى Dell. نرجى قراءة واتباع تعليمات الامان المرفقة مع المنتج.

تنبيه: لتجنب تفريغ شحنة الكهرباء الاستاتيكية، قم بتأريض نفسك عن طريق استخدام عصاية اليد المضادة للكهرباء الاستاتيكية أو لمس سطح معدني غير مطلي (مثل الموصل الموجود على الجزء الخلفي لجهاز الكمبيوتر) بشكل دوري.

تنبيه: تعامل مع المكونات والبطاقات بعناية. لا تلمس المكونات أو قاطع التلامس الموجودة على البطاقة. أمسك البطاقة من إحدى حوافها، أو من حامل التثبيت المعدني الخاص بها. أمسك أحد المكونات مثل معالج من حوافه، وليس من السنون الخاصة به.

تنبيه: عندما تفصل أحد الكيبلات، اصعب من الموصل الخاص به، أو من عروة السحب الخاصة به، وليس من الكبل نفسه. بعض الكيبلات تتميز بوجود موصلات مزودة بعروة قفل، فإذا كنت تحاول فصل هذا النوع من الكيبلات، فاضغط على عروات القفل قبل فصل الكبل. وبينما تقوم بسحب الموصلات عن بعضها، حافظ على تساويها لكي تتجنب نفي أي من سنون الموصل. أيضاً، قبل توصيل الكبل، تأكد أنه قد تم توجيهه ومحاذاة الكبلين بطريقة صحيحة.

ملاحظة: قد تظهر ألوان الكمبيوتر الخاص بك وبعض المكونات المحددة بشكل مختلف عما هو موضح في هذا المستند.

لتجنب تعرض الكمبيوتر للتلف، قم بتنفيذ الخطوات التالية قبل أن تبدأ العمل داخل الكمبيوتر.

1. تأكد من استواء سطح العمل وظافته لتجنب تعرض غطاء الكمبيوتر للخدش.
2. قم بإيقاف تشغيل الكمبيوتر (انظر إيقاف تشغيل الكمبيوتر).
3. **تنبيه:** لفصل كابل شبكة، قم أولاً بفصل الكابل من الكمبيوتر، ثم افصله من جهاز الشبكة.
3. افصل كل كيبلات الشبكة عن الكمبيوتر.
4. قم بفصل الكمبيوتر وجميع الاجهزة المتصلة به من مأخذ التيار الكهربائي.
5. اضغط مع الاستمرار على زر التشغيل أثناء فصل الكمبيوتر لعزل لوحة النظام أرضياً.
6. قم بإزالة الغطاء.

تنبيه: قبل لمس أي شيء داخل الكمبيوتر، قم بتأريض نفسك بواسطة لمس سطح معدني غير مطلي، مثل السطح المعدني الموجود في الجزء الخلفي من الكمبيوتر. أثناء العمل، لمس سطح معدني غير مطلي بشكل دوري لتفريغ الكهرباء الساكنة والتي قد تتلف المكونات الداخلية للكمبيوتر.

إيقاف تشغيل الكمبيوتر

تنبيه: لكي تتجنب فقد البيانات، قم بحفظ جميع الملفات المفتوحة وأغلقها وقم بإنهاء جميع البرامج المفتوحة قبل أن توقف تشغيل الكمبيوتر.




1. إيقاف تشغيل نظام التشغيل:

• في Windows 8:

– استخدام جهاز يمكن للمس:

a. انتقل من الحافة اليمنى للشاشة، وافصح قائمة الاختصارات وحدد إعدادات.


b. حدد  ثم حدد إيقاف التشغيل

– استخدام ماوس:

a. قم بالإشارة إلى الزكن الأيمن العلوي من الشاشة وانقر فوق إعدادات.


b. انقر فوق  وحدد إيقاف التشغيل

• في نظام التشغيل Windows 7:

1. انقر فوق  هنا .

2. انقر فوق إيقاف التشغيل.

أو

1. انقر فوق  هنا .




2. ثم انقر فوق السهم الموجود في الزكن الأيمن السفلي من القائمة **هنا** كما هو موضح أدناه، ثم انقر فوق إيقاف التشغيل.

2. تأكد من إيقاف تشغيل الكمبيوتر وجميع الأجهزة المتصلة به. في حالة عدم توقف الكمبيوتر والأجهزة المتصلة به تلقائياً عندما تقوم بإيقاف تشغيل نظام التشغيل، اضغط مطولاً على زر التشغيل لمدة نحو 6 ثوان لإيقاف تشغيلها.

بعد العمل داخل جهاز الكمبيوتر

بعد استكمال أي من إجراءات إعادة التركيب، تأكد من توصيل أية أجهزة خارجية وبطاقات وكيالات قبل تشغيل الكمبيوتر.

1. أعد تركيب الغطاء.

تنبيه:  توصيل كابل شبكة، ثم أولاً بتوصيل الكابل بجهاز الشبكة ثم وصله بالكمبيوتر.

2. قم بتوصيل أي كبلات هاتف أو شبكة بالكمبيوتر.

3. قم بتوصيل الكمبيوتر وكافة الأجهزة المتصلة بالمتأخذ الكهربائية الخاصة بها.

4. قم بتشغيل الكمبيوتر الخاص بك.

5. إذا تطلب الأمر، تحقق أن الكمبيوتر يعمل بشكل صحيح عن طريق تشغيل أداة التشخيصات Dell Diagnostics.

2

إزالة المكونات وتركيبها

يوفر هذا القسم معلومات تفصيلية حول كيفية إزالة أو تركيب مكونات من الكمبيوتر.

الأدوات الموصى باستخدامها

قد تحتاج الإجراءات الواردة في هذا المستند إلى وجود الأدوات التالية:

- مفك صغير بسن مسطح
- مفك Phillips
- مخطاط بلاستيكي صغير

إزالة الغطاء

1. اتبع الإجراءات الواردة في قبل العمل داخل الكمبيوتر.
2. قم بسحب مزلاج تحرير الغطاء، وارفع الغطاء لاعلى لإزالته من على الكمبيوتر.

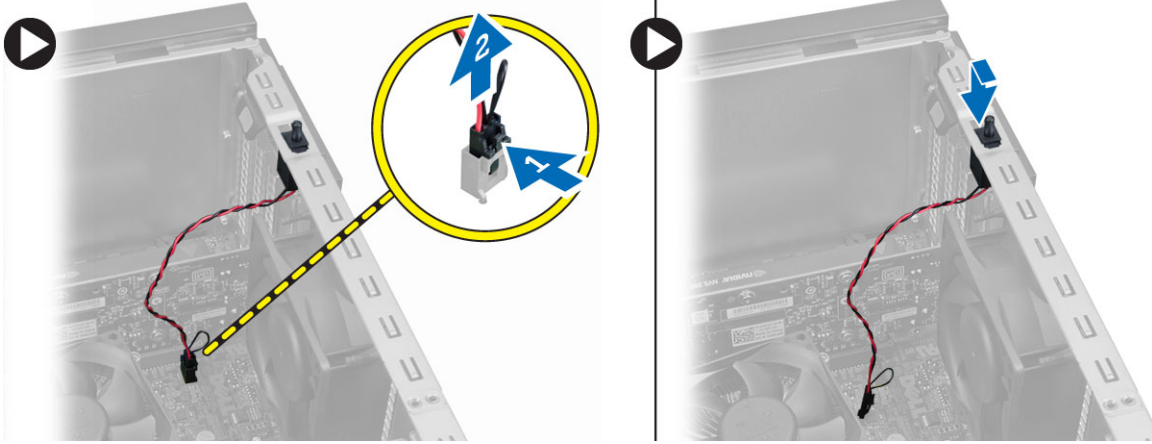


تركيب الغطاء

1. قم بمحاذاة الغطاء بطول العروات الخاصة به الموجودة في هيكل الكمبيوتر.
2. اضغط على الغطاء حتى يستقر في مكانه.
3. اتبع الإجراءات الواردة في قسم بعد العمل داخل الكمبيوتر.

إزالة مفتاح أداة اكتشاف التطفل

1. اتبع الاجراءات الواردة في قبل العمل داخل الكمبيوتر.
2. قم بإزالة الغطاء.
3. افصل كبل مفتاح أداة اكتشاف التطفل من لوحة النظام.
4. أخرج مفتاح أداة اكتشاف التطفل باتجاه الجزء السفلي من الهيكل وقم بإزالته من الكمبيوتر.



تركيب مفتاح أداة اكتشاف التطفل

1. أدخل مفتاح أداة اكتشاف التطفل في مكانه في الهيكل الخلفي وقم بإزاحتها باتجاه الجزء العلوي لتثبيتها.
2. صل كبل أداة اكتشاف التطفل بلوحة النظام.
3. قم بتركيب الغطاء.
4. اتبع الاجراءات الواردة في قسم بعد العمل داخل الكمبيوتر.

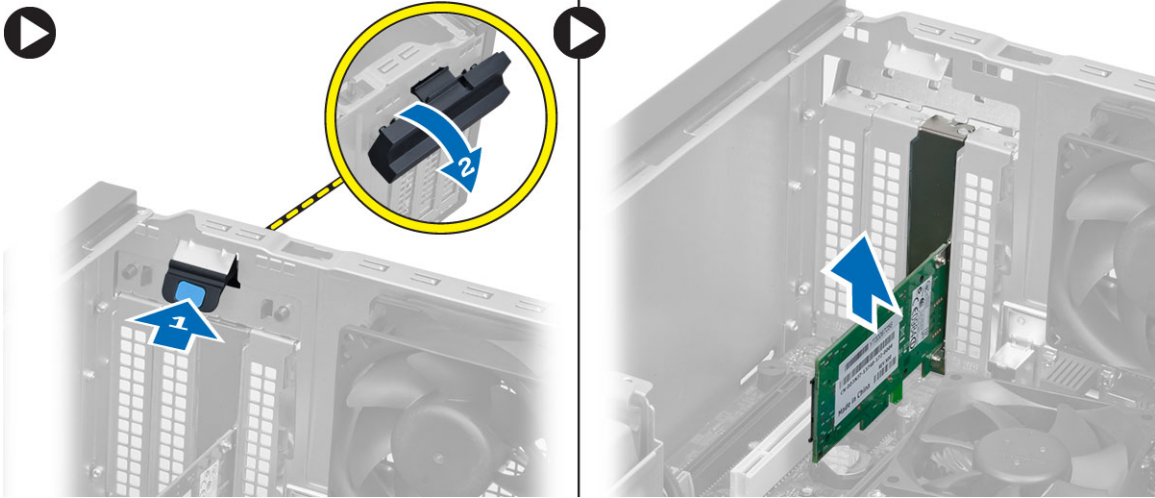
(WLAN) إزالة بطاقة الشبكة المحلية اللاسلكية

1. اتبع الاجراءات الواردة في قبل العمل داخل الكمبيوتر.
2. قم بإزالة الغطاء.
3. قم بإزالة المسامير اللولبية التي تثبت الهوائي بالكمبيوتر.

4. افضل الهوائي من الكمبيوتر.



5. اضغط على المقبض الأزرق وارفع السقاطة للخارج وأخرج بطاقة WLAN من الموصل على لوحة النظام.



تركيب بطاقة الشبكة المحلية اللاسلكية (WLAN)

1. أدخل بطاقة WLAN في الموصل الموجود في لوحة النظام واضغط لاشغل حتى تثبت في مكانها.
2. قم بتثبيت السقاطة.
3. ضع بك الهوائي على الموصل واربط المسامير المولية لتثبيته في الكمبيوتر.
4. قم بتركيب الغطاء.
5. اتبع الاجراءات الواردة في بعد العمل داخل الكمبيوتر.

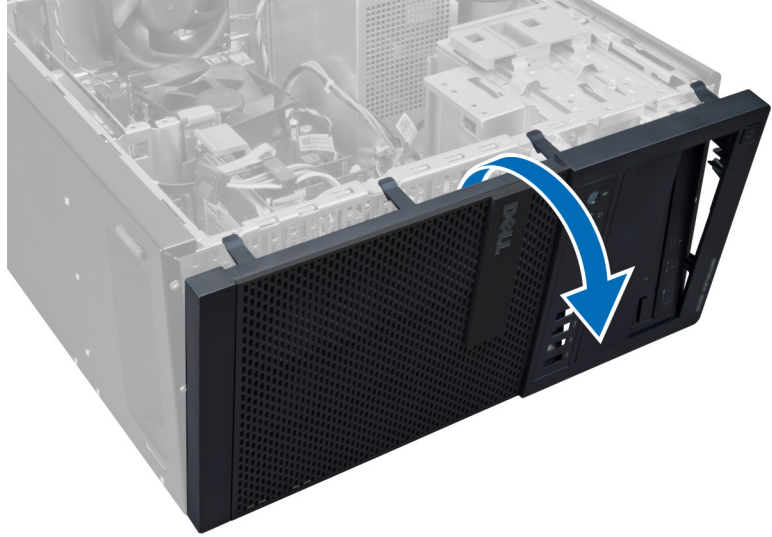
إزالة الإطار الامامي

1. اتبع الاجراءات الواردة في قبل العمل داخل الكمبيوتر.
2. قم بإزالة الغطاء.

3. قم بتهيء مشابك احتجاز الحافة الأمامية بعيدًا عن الشاسيه الموجود في الحافة الجانبية للإطار الأمامي.



4. قم بتدوير الإطار الأمامي بعيدًا عن الكمبيوتر لتحرير الخطاطيف الموجودة على الحافة المقابلة للإطار من الهيكل.

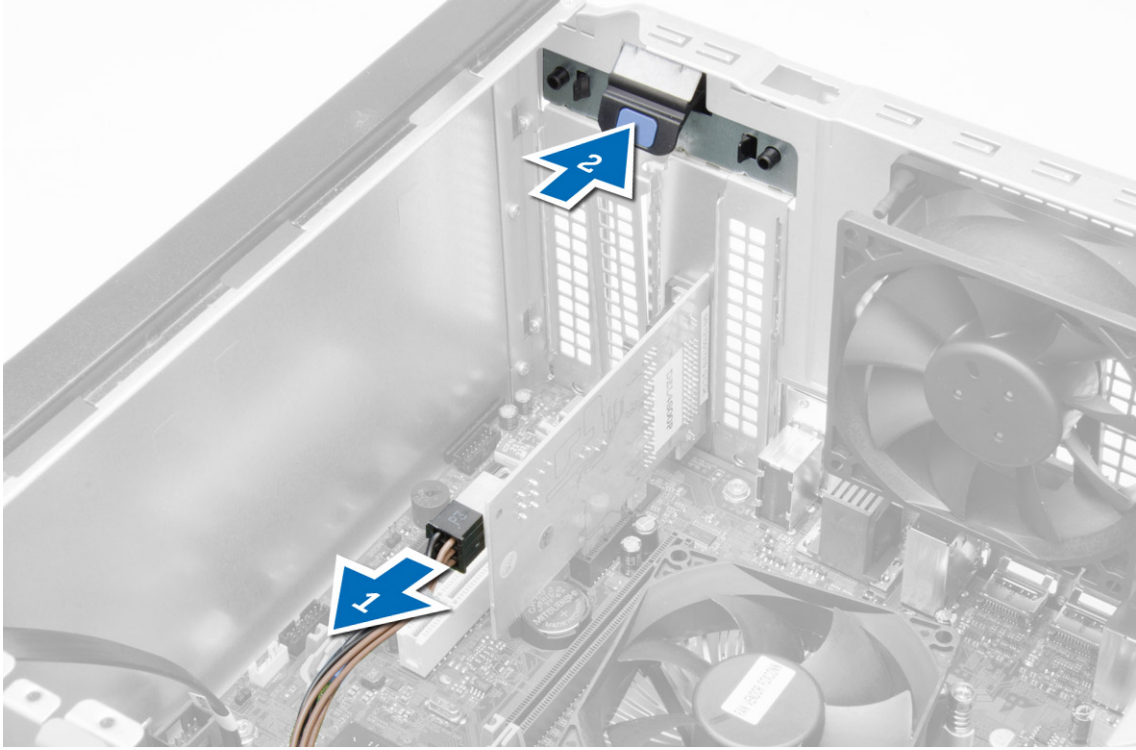


تركيب الإطار الأمامي

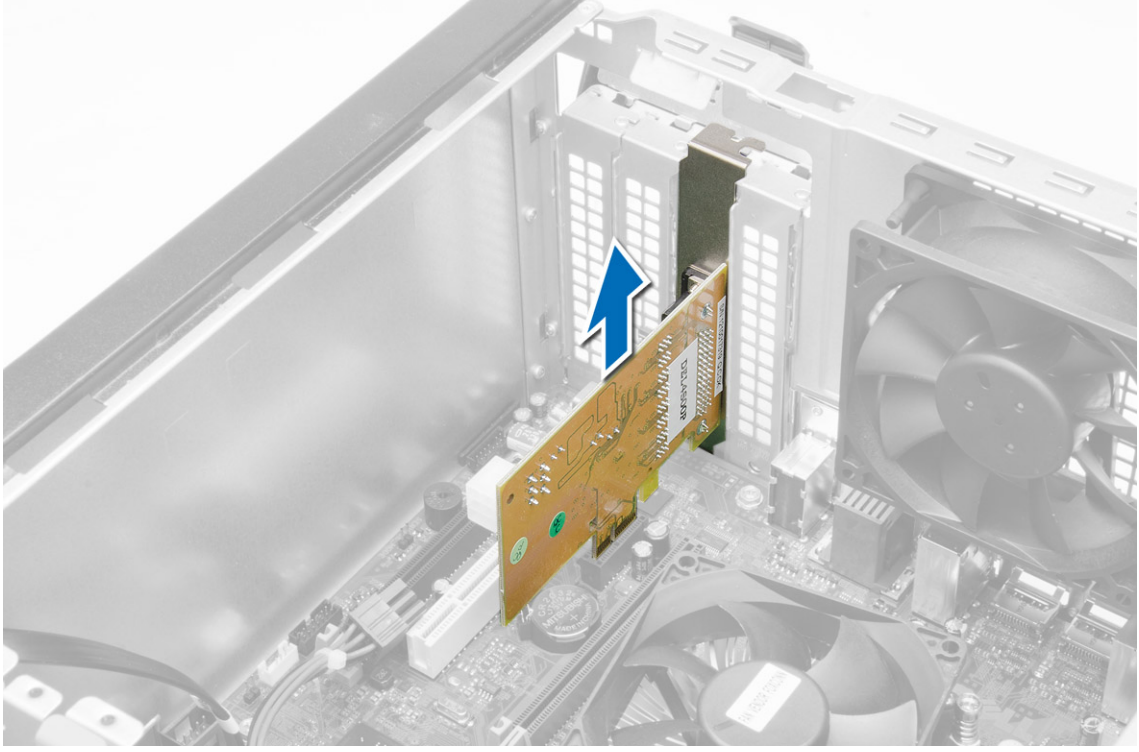
1. أدخل الخطاطيف بطول الحافة السفلى للإطار الأمامي داخل الفتحات الموجودة في مقدمة الهيكل.
2. قم بتدوير الإطار باتجاه الكمبيوتر حتى يتم تعشيق مشابك احتجاز الإطار الأمامي حتى تصدر صوتًا يدل على تثبيتها في مكانها.
3. قم بتركيب الغطاء.
4. اتبع الإجراءات الواردة في بعد العمل داخل الكمبيوتر.

إزالة بطاقة التوسيع

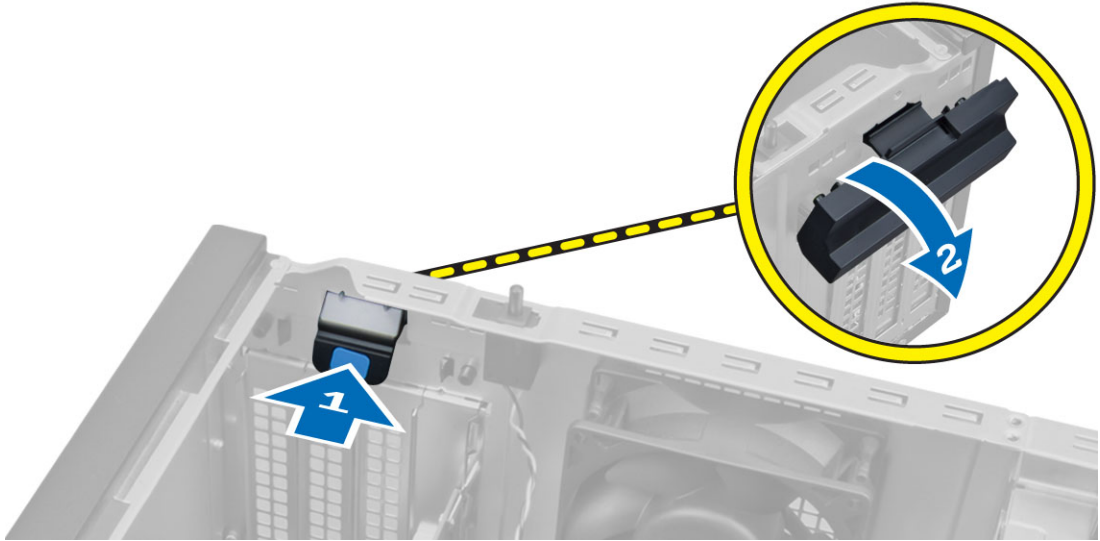
1. اتبع الاجراءات الواردة في قبل العمل داخل الكمبيوتر.
2. تم بإزالة الغطاء
3. ملاحظة: إذا كان الكمبيوتر مزودًا بطاقة تمدد مزودة بالتيار تقوم بتنفيذ الخطوات 3 و4، أو الانتقال إلى الخطوة 5.
3. افصل كبل التيار من البطاقة، اضغط على العروة لتحرير مزلاج البطاقة.



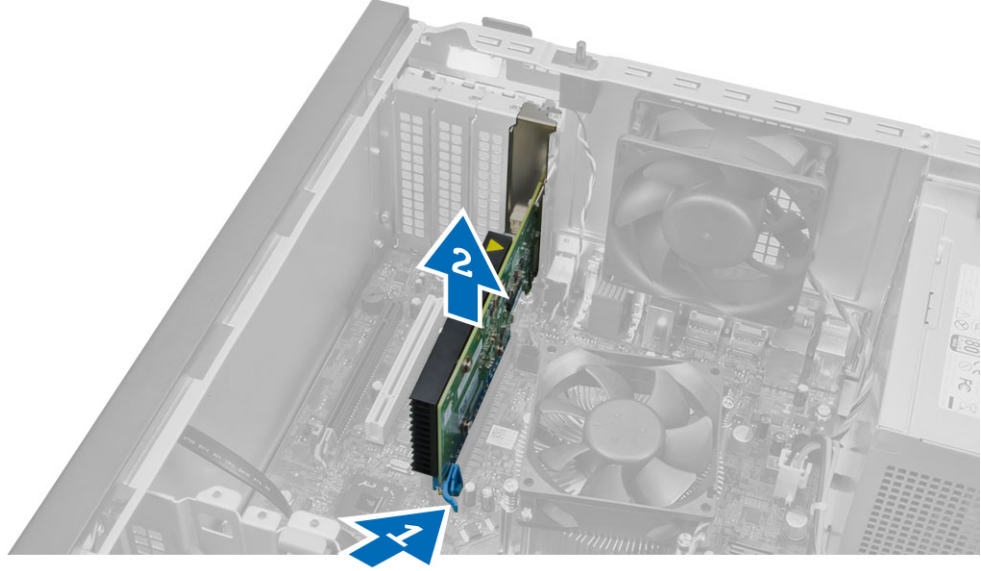
4. قم بإزاحة البطاقة لاعلى من الموصل الخاص بها وقم بإزالتها من الكمبيوتر.




5. قم بتدوير عروة التحرير الموجودة على مزلاج احتجاز البطاقة لاعلى.



6. امسح ذراع التحرير بعيدًا عن بطاقة التمديد حتى تقوم بتحرير عروة التثبيت من السن الموجود في البطاقة. ثم، قم بتحرير البطاقة لأعلى ولخارج الموصل الخاص به، ثم قم بإزالته من الكمبيوتر.




تركيب بطاقة التوسيع

1. أدخل بطاقة التوسيع في الموصل الموجود في لوحة النظام واضغط عليها حتى تثبت في مكانها.
2.  **ملاحظة:** إذا كان الكمبيوتر مزود بإمكانية توسيع مزود بالتيار قم بتوصيل كبل التيار بالبطاقة.
3. قم بتدوير عروة التحرير الموجودة على مزلاج احتجاز البطاقة لاشغل.
4. قم بتركيب الغطاء.
4. اتبع الاجراءات الواردة في بعد العمل داخل الكمبيوتر.

إرشادات وحدة الذاكرة

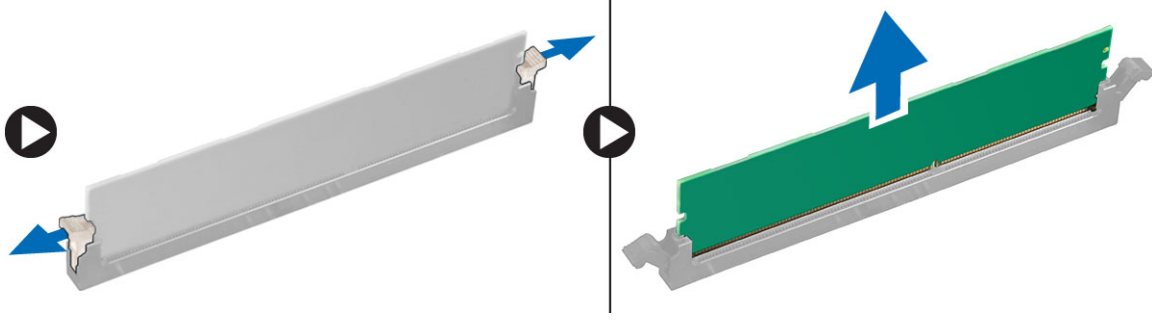
لضمان الاداء المثالي للكمبيوتر، لاحظ الإرشادات العامة التالية عند تهيئة ذاكرة النظام:

- يمكن خلط وحدات الذاكرة من أحجام مختلفة (على سبيل المثال، 2 جيجابايت، و4 جيجابايت)، ولكن يجب أن تتوفر تكوينات مختلفة لجميع القنوات الموزعة.
- يجب تركيب وحدات الذاكرة بدايةً من المقبس الأول.
-  **ملاحظة:** يتم وضع ملصقات مقاييس الذاكرة داخل الكمبيوتر بشكل مختلف حسب تكوين الجهاز. على سبيل المثال، A1، أو A2، أو 1,2,3.
- في حالة خلط وحدات ذاكرة من الترتيب الرابع مع وحدات رباعية أو فردية، يجب تركيب الوحدات من الترتيب الرابع في المقابس ذات أذرع تحرير بيضاء.
- في حالة تثبيت وحدات ذاكرة بسرعات مختلفة، تعمل بسرعة أبطأ وحدة (وحدات) ذاكرة مركبة.

إزالة الذاكرة

1. اتبع الاجراءات الواردة في قبل العمل داخل الكمبيوتر.
2. قم بإزالة الغطاء.

3. اضغط على عروا احتجاز الذاكرة الموجودة على كل جانب من وحدات الذاكرة، وارفع وحدات الذاكرة خارج الموصلات الموجودة في لوحة النظام.

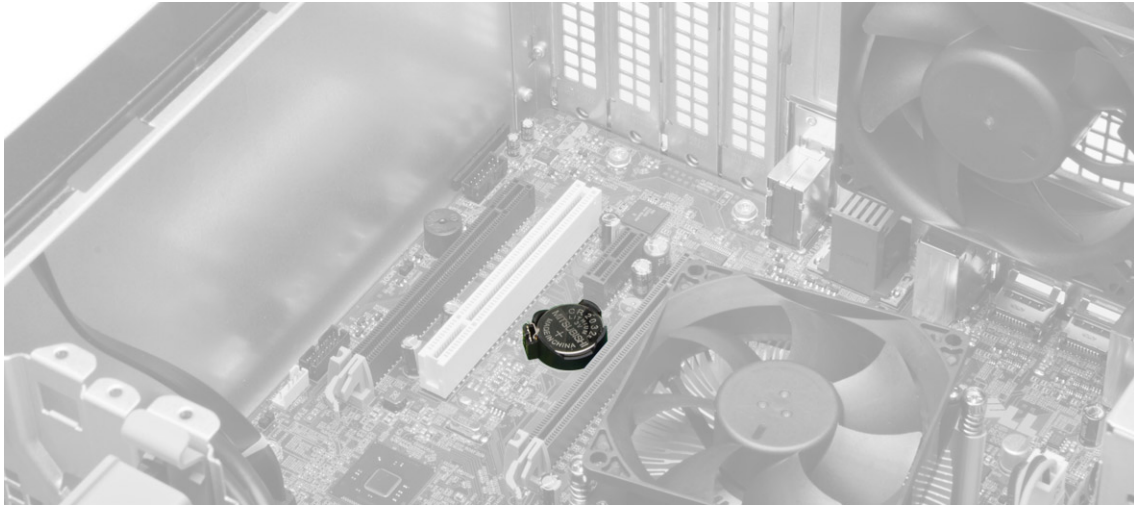


تركيب الذاكرة

1. تم بمحاذاة السن الموجود في بطاقة الذاكرة مع العروة الموجودة في موصل لوحة النظام.
2. اضغط على وحدة الذاكرة حتى ترتد عروا التثبيت حتى تثبت في مكانها.
3. تم تركيب الغطاء.
4. اتبع الاجراءات الواردة في قسم بعد العمل داخل الكمبيوتر.

قم بإزالة البطارية الخلووية المصغرة

1. اتبع الاجراءات الواردة في قبل العمل داخل الكمبيوتر.
2. قم بإزالة:
 - a. الغطاء
 - b. فتحة أو فتحات توسعة
3. حدد موقع كبل البطارية الخلووية المصغرة في لوحة النظام.



4. اضغط على مزلاج التحرير بعيداً عن البطارية؛ لكي تسمح بخروج البطارية من المقبس وارفع البطارية الخلووية المصغرة وأخرجها من الكمبيوتر.

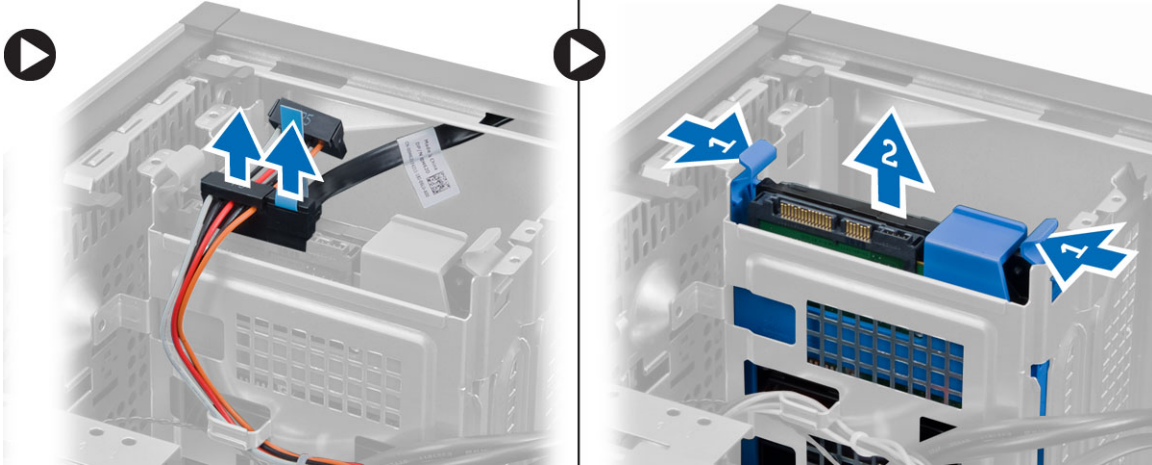


تركيب البطارية الخلووية المصغرة

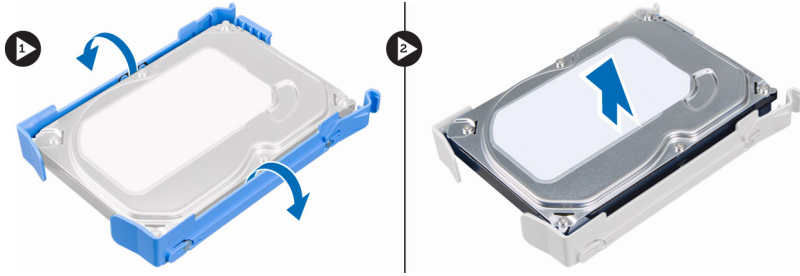
1. ضع البطارية الخلووية المصغرة في فتحتها على لوحة النظام. واضغط حتى تستقر سقاطة التحرير في مكانها مرة أخرى وقم بتثبيتها.
2. تم تركيب:
 - a. بطاقة التوسيع
 - b. الغطاء
3. اتبع الاجراءات الواردة في بعد العمل داخل الكمبيوتر.

إزالة محرك الاقراص الثابتة

1. اتبع الاجراءات الواردة في قبل العمل داخل الكمبيوتر.
2. تم بإزالة:
 - a. الغطاء
 - b. الاطار الانمابي
3. افصل كبل البيانات وكبل الطاقة من مؤخره محرك الاقراص. اضغط على ألسنة حامل التثبيت الزرقاء للداخل وارفع حامل محرك الاقراص خارج فتحة محرك الاقراص.



4. قم ببناء حامل محرك الأقراص الثابتة وإزالة محرك الأقراص الثابتة من الحامل.

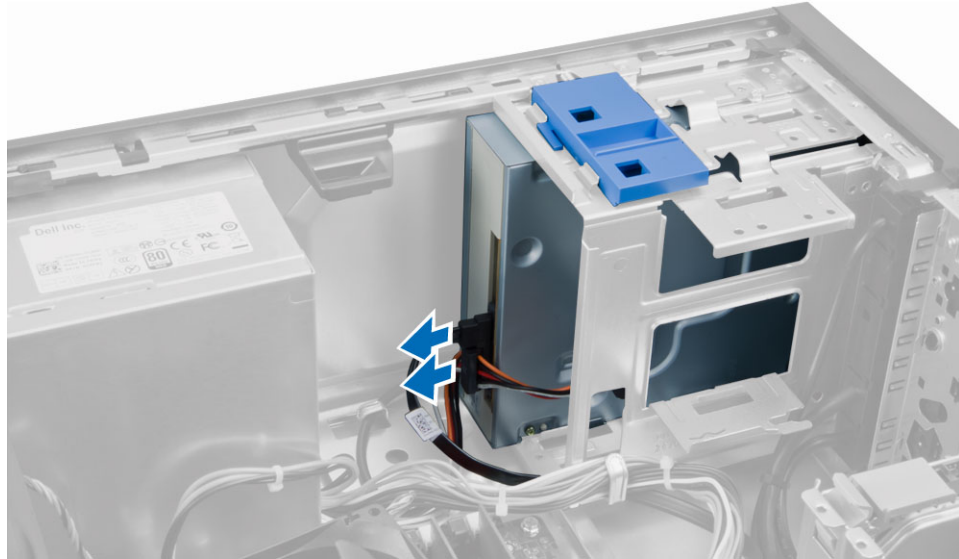


تركيب محرك الأقراص الثابتة

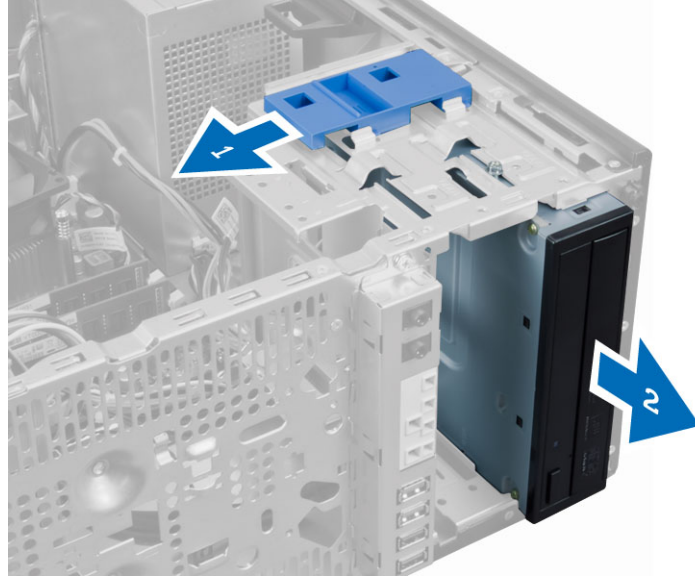
1. قم بإدخال محرك الأقراص الثابتة إلى داخل الحامل الخاص به.
2. قم بالضغط على لساني التثبيت، ثم قم بإزاحة حامل محرك الأقراص الثابتة داخل الفتحة الإضافية.
3. صل كبل البيانات وكبل الطاقة بالجزء الخلفي من محرك الأقراص الثابتة.
4. قم بتركيب:
 - a. الإطار الأمامي
 - b. الغطاء
5. اتبع الإجراءات الواردة في بعد العمل داخل الكمبيوتر.

إزالة محرك الأقراص الضوئية

1. اتبع الإجراءات الواردة في قبل العمل داخل الكمبيوتر.
2. قم بإزالة:
 - a. الغطاء
 - b. الإطار الأمامي
3. قم بفصل كبلات البيانات والطاقة من الجزء الخلفي لمحرك الأقراص الضوئية.



4. تم تحرير مزلاج محرك الأقراص الضوئية وأمسكه لإلغاء قفل محرك الأقراص الضوئية واسحب محرك الأقراص الضوئية إلى خارج الكمبيوتر.



5. كرر الخطوات من 3 إلى 4 لإزالة محرك الأقراص الضوئية الثاني (في حالة توفره).

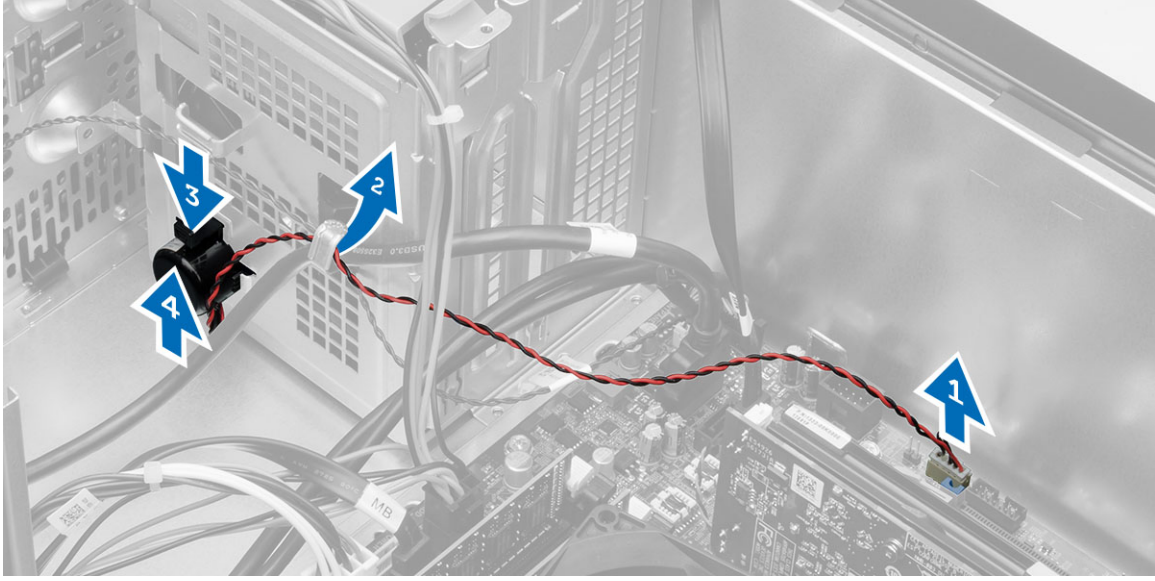
تركيب محرك الأقراص الضوئية

1. ادفع محرك الأقراص الضوئية من المقدمة باتجاه الجزء الخلفي من الكمبيوتر حتى يتم تثبيته بواسطة مزلاج محرك الأقراص الضوئية.
2. صل كبل البيانات وكبل التيار بالجزء الخلفي من محرك الأقراص الضوئية.
3. تم تركيب:
 - a. الإطار الخلفي
 - b. الغطاء
4. اتبع الإجراءات الواردة في بعد العمل داخل الكمبيوتر.

إزالة مكبر الصوت

1. اتبع الإجراءات الواردة في قبل العمل داخل الكمبيوتر.
2. تم بإزالة الغطاء.

3. أفضل كبل مكبر الصوت وحرره من لوحة النظام. اضغط لانشغل على لسان تثبيت مكبر الصوت، ومرر مكبر الصوت لاعلى لازالته.



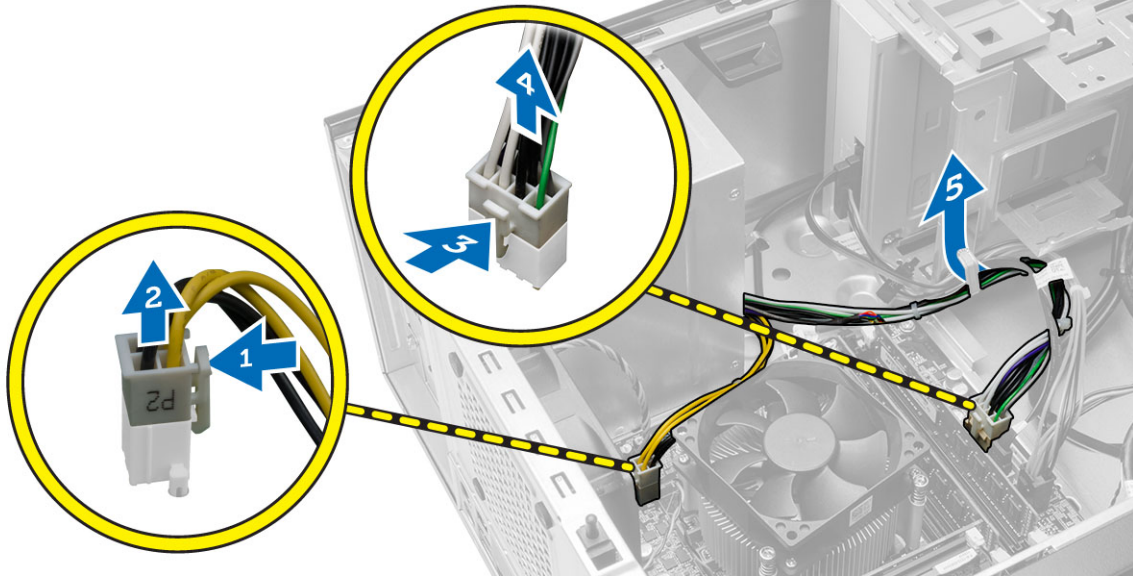
تركيب مكبر الصوت

1. أخرج مكبر الصوت لانشغل داخل الفتحة الخاصة به لتثبيته.
2. أدخل كبل مكبر الصوت داخل مشبك الهيكل وصل كبل مكبر الصوت بلوحة النظام.
3. قم بتركيب الغطاء.
4. اتبع الاجراءات الواردة في بعد العمل داخل الكمبيوتر.

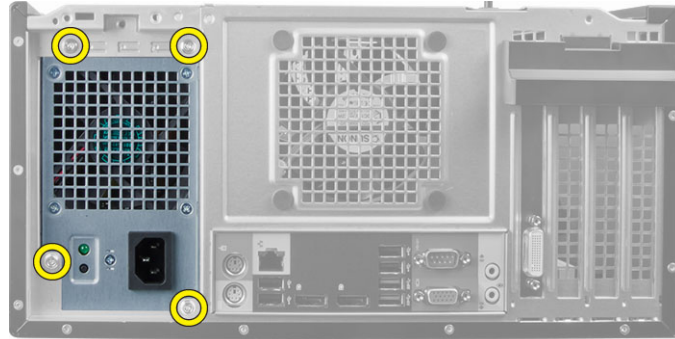
إزالة وحدة الإمداد بالتيار

1. اتبع الاجراءات الواردة في قبل العمل داخل الكمبيوتر.
2. قم بإزالة الغطاء.

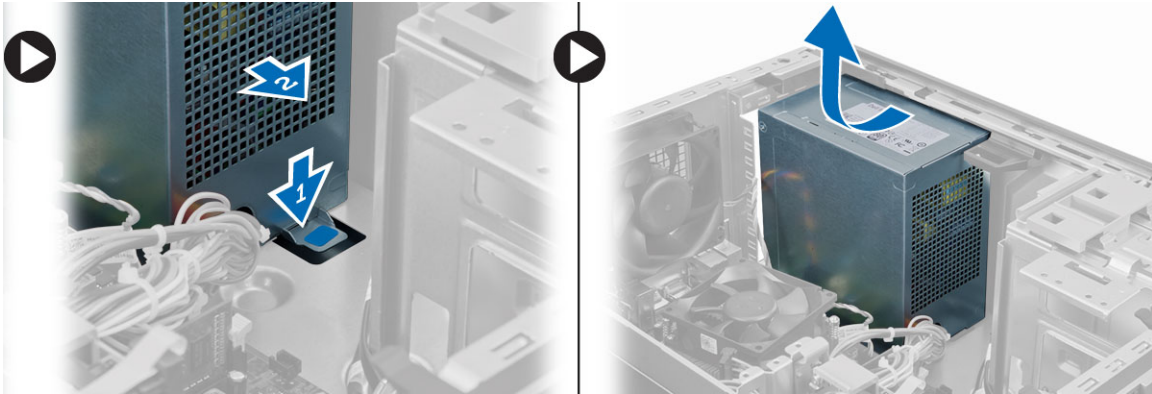
3. أفضل كبلات الطاقة ذات 4 سنون و8 سنون من لوحة النظام وحرر الكبل من لسان التثبيت.



4. قم بإزالة المسامير اللولبية التي تثبت وحدة الإمداد بالطاقة بالجزء الخلفي من الكمبيوتر.



5. اضغط على لسان التحرير الأزرق بجوار إمداد الطاقة، و قم بتحرير إمداد الطاقة باتجاه مقدمة الكمبيوتر. ارفع إمداد الطاقة وأخرجه من الكمبيوتر.

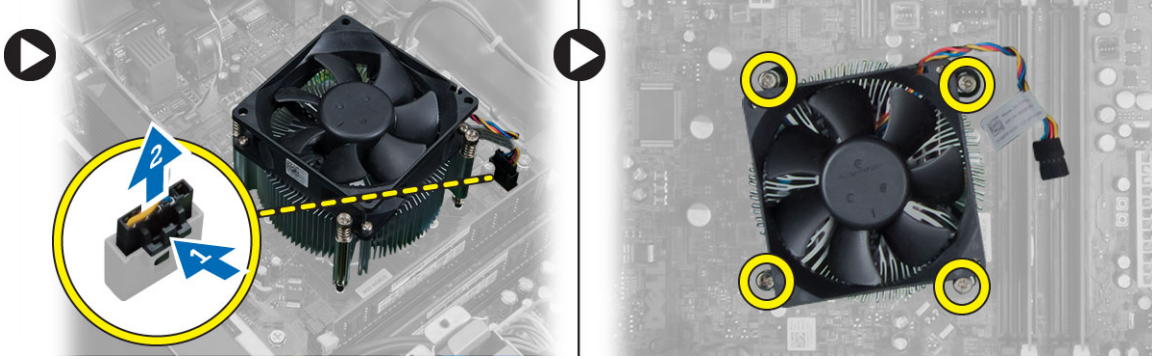


تركيب وحدة الإمداد بالتيار

1. ضع وحدة الإمداد بالتيار في الهيكل وأزحها باتجاه الجزء الخلفي من النظام لثبيته.
2. اربط المسامير لثبيته وحدة الإمداد بالتيار في الجزء الخلفي من الكمبيوتر.
3. قم بتوصيل كبلات الطاقة ذات 4 سنون و8 سنون بلوحة النظام.
4. أدخل كبلات الطاقة خلال مشابك الهيكل.
5. قم بتركيب الغطاء.
6. اتبع الإجراءات الواردة في بعد العمل داخل الكمبيوتر.

إزالة مجموعة المشتت الحراري

1. اتبع الإجراءات الواردة في قبل العمل داخل الكمبيوتر.
2. قم بإزالة الغطاء.
3. افصل كبلية المروحة من لوحة النظام. قم بفك المسامير المقيدة بترتيب قطري وارفع مجموعة المشتت الحراري من الكمبيوتر.



تركيب مجموعة المشتت الحراري

1. ضع مجموعة المشتت الحراري داخل الهيكل.
2. اربط المسامير المقيدة بترتيب قطري لثبيته مجموعة المشتت الحراري بالكمبيوتر.
3. قم بتوصيل كبل المروحة بلوحة النظام.
4. قم بتركيب الغطاء.
5. اتبع الإجراءات الواردة في بعد العمل داخل الكمبيوتر.

إزالة المعالج

1. اتبع الإجراءات الواردة في قبل العمل داخل الكمبيوتر.
2. قم بإزالة:
 - a. الغطاء
 - b. مجموعة المشتت الحراري

3. قم بالضغط على ذراع التحرير لاسفل، ثم حركه إلى الخارج لفصله عن خطاف الاحتجاز. ارفع غطاء المعالج وقم بإزالته من المقبس، ثم ضعه في حقيبة لاساتيكية.

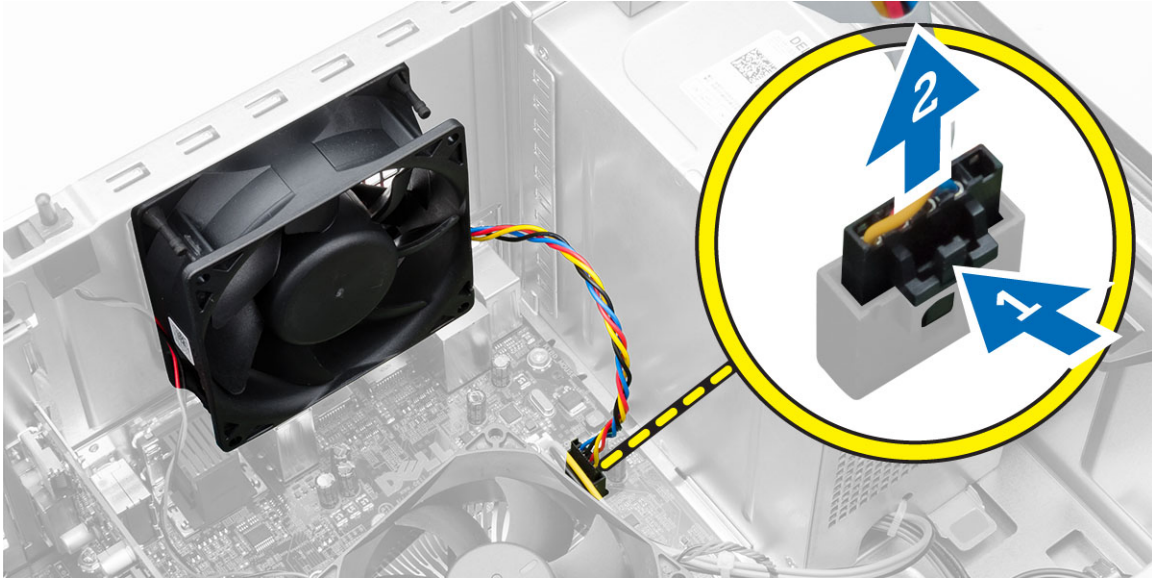


تركيب المعالج

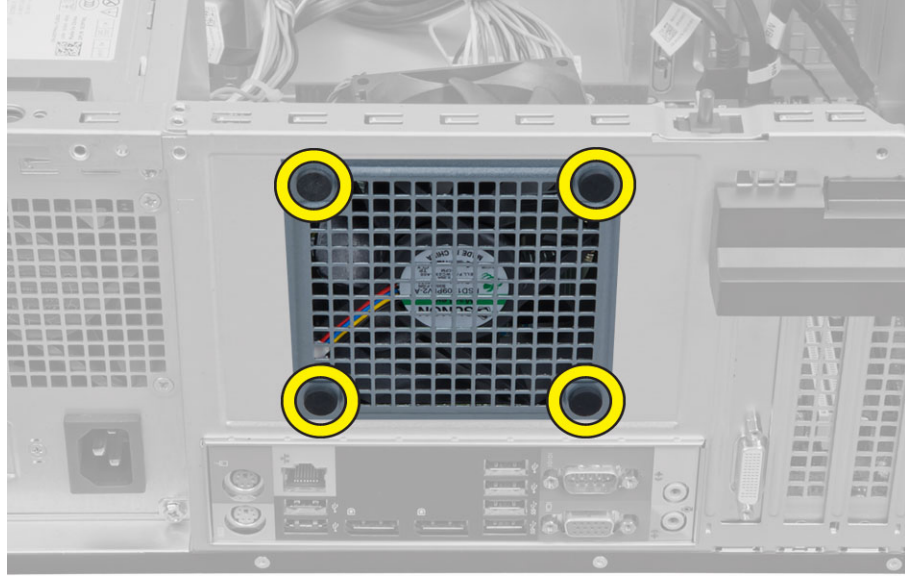
1. أدخل المعالج في مأخذ المعالج. تأكد من تثبيت المعالج بطريقة صحيحة.
2. اخفض غطاء المعالج.
3. اضغط على ذراع التحرير لاسفل، ثم قم بتحريكه للداخل لتثبيته مع خطاف الاحتجاز.
4. قم بتركيب:
 - a. مجموعة المشتت الحراري
 - b. الغطاء
5. اتبع الاجراءات الواردة في بعد العمل داخل الكمبيوتر.

إزالة مروحة النظام

1. اتبع الاجراءات الواردة في قبل العمل داخل الكمبيوتر.
2. قم بإزالة الغطاء.
3. قم بالضغط على المشبك لتحرير كابل مروحة النظام وفصله عن لوحة النظام.



4. ارفع مروحة النظام بعيدًا عن العروات المعدنية الازعج المثبتة للمروحة في الجزء الخلفي من الكمبيوتر.



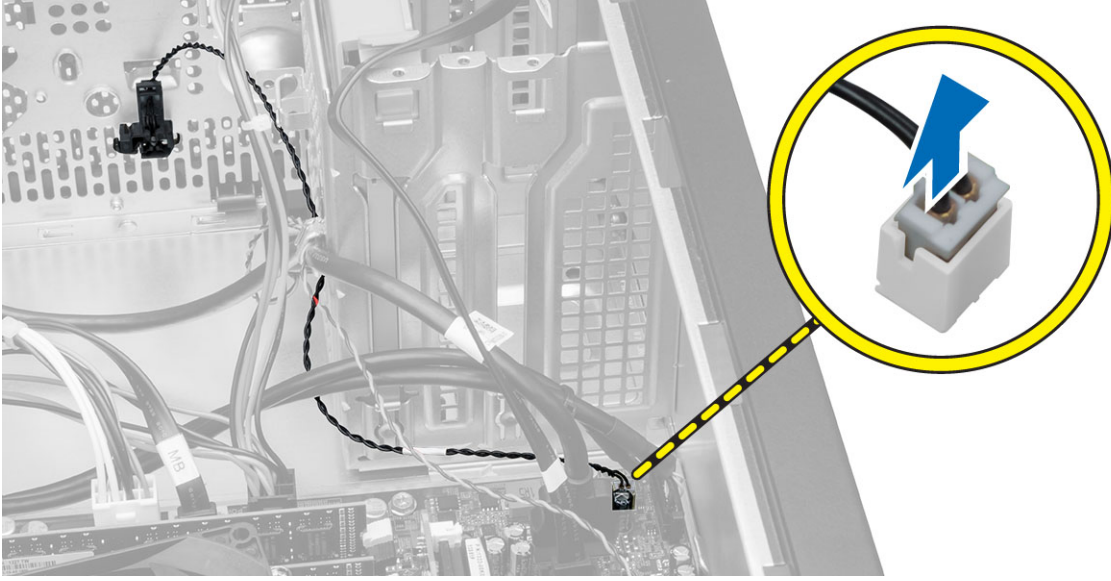
تركيب مروحة النظام

1. ضع مروحة النظام في الهيكل.
2. قم بتثبيت العروات من خلال الهيكل وأزحهما للخارج بطول الحز لتثبيتته في مكانه.
3. صل كبل مروحة النظام في لوحة النظام.
4. قم بتركيب الغطاء.
5. اتبع الاجراءات الواردة في بعد العمل داخل الكمبيوتر.

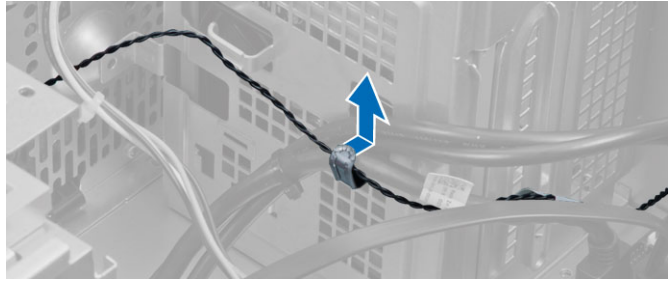
إزالة المستشعر الحراري

1. اتبع الاجراءات الواردة في قبل العمل داخل الكمبيوتر.
2. قم بإزالة الغطاء.

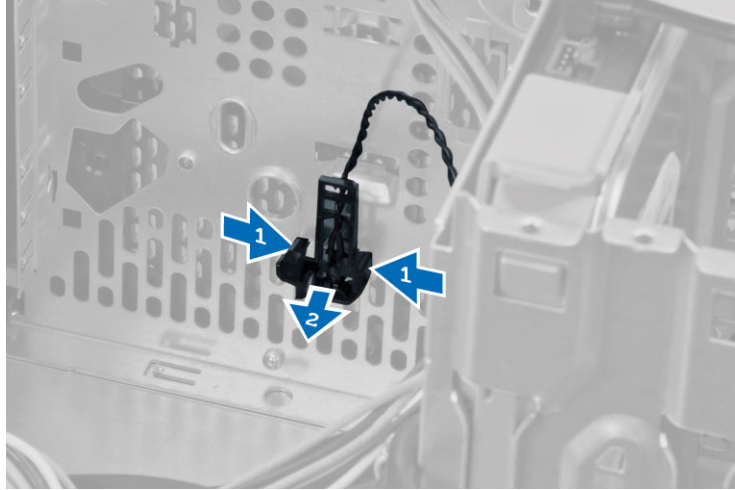
3. افصل كابل المستشعر الحراري عن لوحة النظام.



4. قم بفصل كبل المستشعر الحراري عن مشبك الهيكل.



5. قم بالضغط على السنة التثبيت الموجودة على الجانبين لتحرير المستشعر الحراري وإزالته بعيدًا عن الهيكل.

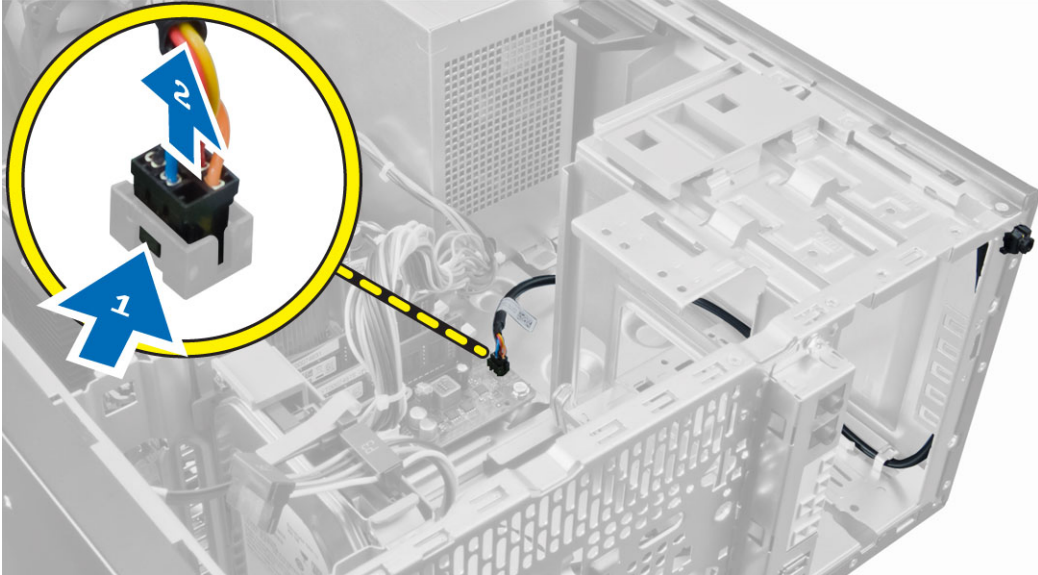


تركيب المستشعر الحراري

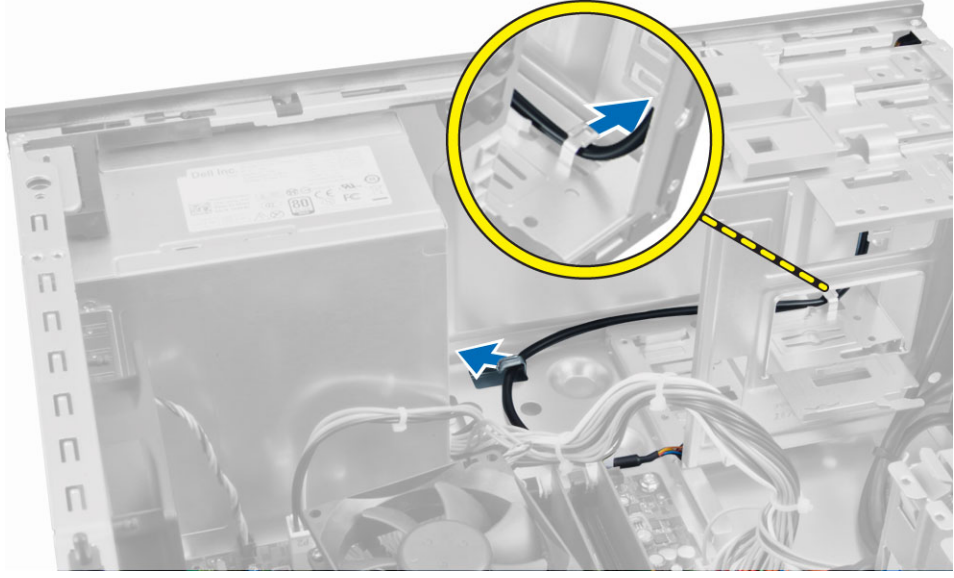
1. قم بتثبيت المستشعر الحراري بالهيكل.
2. أدخل كبل المستشعر الحراري داخل مشابك الهيكل.
3. صل كبل المستشعر الحراري بلوحة النظام.
4. قم بتركيب الغطاء.
5. اتبع الاجراءات الواردة في بعد العمل داخل الكمبيوتر.

إزالة مفتاح التيار

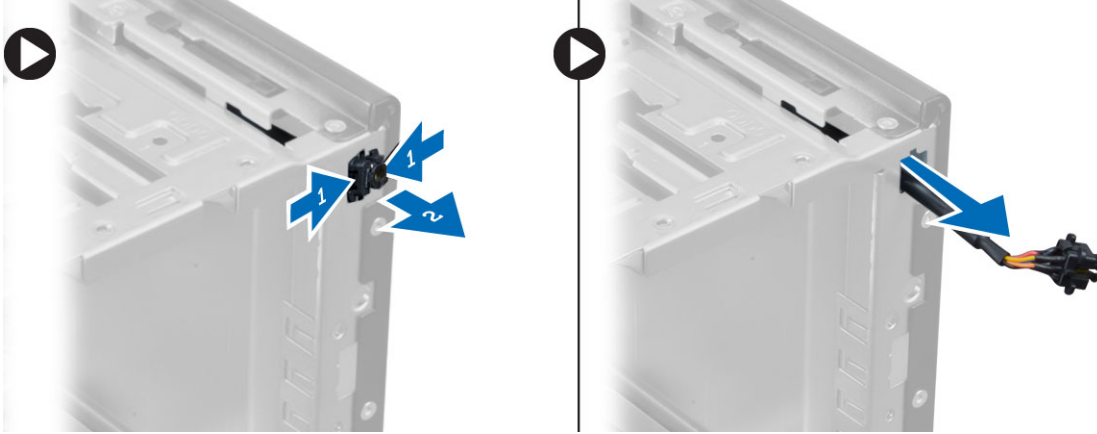
1. اتبع الاجراءات الواردة في قبل العمل داخل الكمبيوتر.
2. قم بإزالة:
 - a. الغطاء
 - b. الاطار الانامي
 - c. محرك الاقراص الضوئية
3. افصل كابل مفتاح التيار عن لوحة النظام.



4. قم بتحرير كابل مفتاح التيار من مشابك الهيكل.



5. اضغط على المشابك على كلا جانبي مفتاح الطاقة لتحريره من الهيكل، ثم تمريره لازالة مفتاح الطاقة مع الكبل الخاص به من الكمبيوتر.

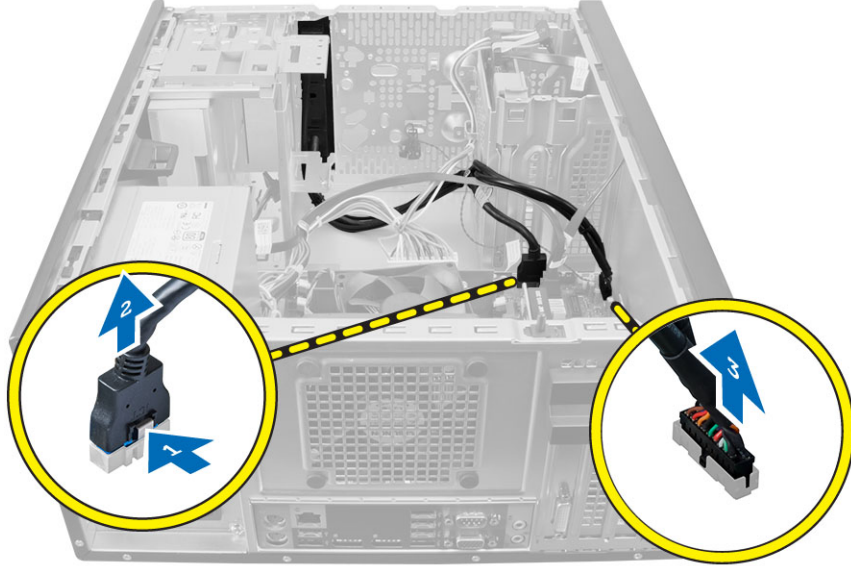


تركيب مفتاح التيار

1. أزرع مفتاح التيار من خلال مقدمة الكمبيوتر.
2. قم بتثبيت كبل مفتاح التيار في الهيكل.
3. أدخل كبل مفتاح التيار في مشابك الهيكل.
4. قم بتوصيل كبل مفتاح التيار بلوحة النظام.
5. قم بتركيب:
 - a. محرك الأقراص الضوئية
 - b. الإطارات الانفاي
 - c. الغطاء
6. اتبع الاجراءات الواردة في بعد العمل داخل الكمبيوتر.

إزالة لوحة الإدخال/الإخراج (I/O)

1. اتبع الإجراءات الواردة في قبل العمل داخل الكمبيوتر.
2. قم بإزالة:
 - a. الغطاء
 - b. الإطار الأمامي
3. افصل كبلات لوحة الإدخال/الإخراج (I/O) والبيانات وبيانات USB من لوحة النظام.

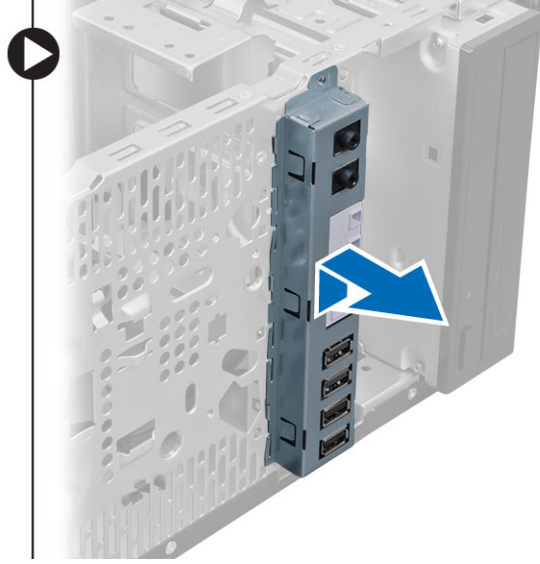
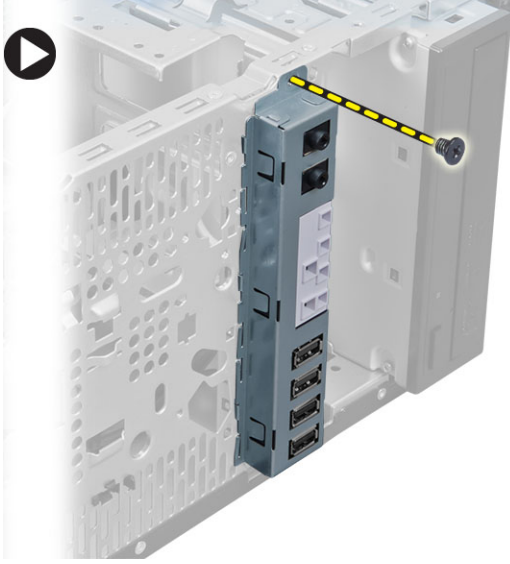


4. قم بفك وتحرير كبلات لوحة الإدخال/الإخراج (I/O) والبيانات وبيانات USB من المشبك في الكمبيوتر.



5. قم بفك المسبار اللولبي الذي يثبت لوحة الإدخال/الإخراج بالكمبيوتر.

6. تم بإزاحة لوحة الإدخال/الإخراج في الاتجاه الأيسر للكمبيوتر؛ لتحريرها ومنحها مع الكابل الخاص بها خارج الكمبيوتر.



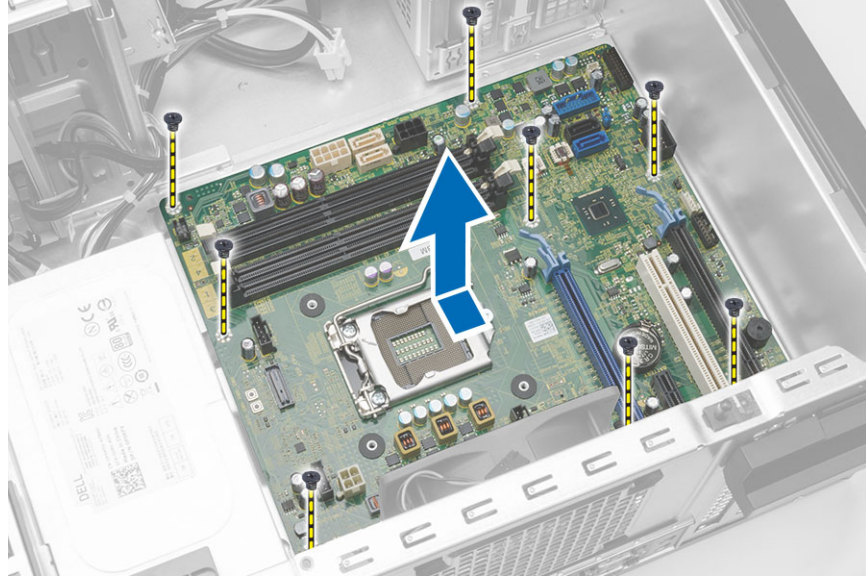
(I/O) تركيب لوحة الإدخال/الإخراج

1. أدخل لوحة الإدخال/الإخراج داخل الفتحة الموجودة في مقدمة الهيكل.
2. تم بإزاحة لوحة الإدخال/الإخراج باتجاه الجانب الأيمن من الكمبيوتر لتثبيت الهيكل.
3. اربط المسار المثبت للوحة الإدخال/الإخراج في الهيكل.
4. تم ربط لوحة الإدخال/الإخراج وكبل البيانات وكبل بيانات USB في مشبك الهيكل.
5. تم بتوصيل لوحة الإدخال/الإخراج وكبل البيانات وكبل بيانات USB بلوحة النظام.
6. تم بتركيب:
 - a. الإطار الأمامي
 - b. الغطاء
7. اتبع الإجراءات الواردة في بعد العمل داخل الكمبيوتر.

إزالة لوحة النظام

1. اتبع الإجراءات الواردة في قبل العمل داخل الكمبيوتر.
2. تم بإزالة:
 - a. الغطاء
 - b. الذاكرة
 - c. فتحة أو فتحات توسعة
 - d. مجموعة المشتت الحراري
 - e. المعالج
3. أفضل جميع الكيبلات المتصلة بلوحة النظام.

4. تم بقاء المسامير التي تثبت لوحة النظام بالكمبيوتر وتحرير لوحة النظام باتجاه مقدمة الكمبيوتر.

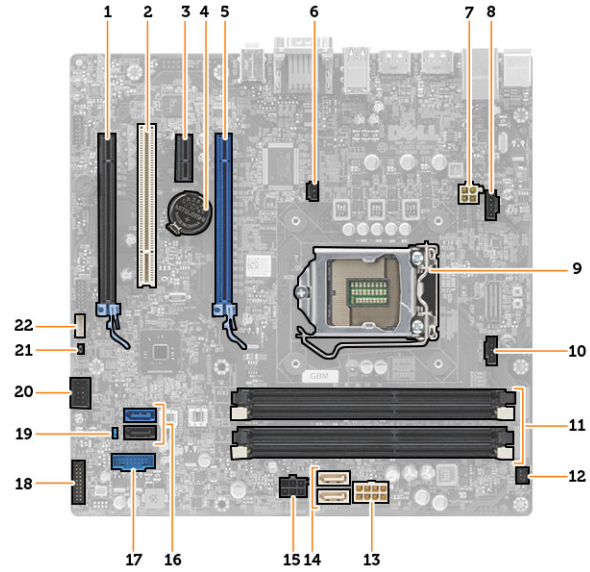


5. تم إمالة لوحة النظام بزاوية 45 درجة، ثم ارفع لوحة النظام إلى خارج الكمبيوتر.

تركيب لوحة النظام

1. تم بمحاذاة لوحة النظام مع موصلات المنفذ في الجزء الخلفي من الهيكل، وضع لوحة النظام في الهيكل.
2. اربط المسامير المثبتة للوحة النظام في الهيكل.
3. صل الكيبلات بلوحة النظام.
4. تم بتركيب:
 - a. المعالج
 - b. مجموعة المشتت الحراري
 - c. فتحة أو فتحات توسعة
 - d. الذاكرة
 - e. الغطاء
5. اتبع الاجراءات الواردة في بعد العمل داخل الكمبيوتر.

مكونات لوحة النظام



شكل 1. مكونات لوحة النظام

1.	فتحة PCI Express x16 (متصلة سلكيا ك x4)	2.	فتحة PCI
3.	فتحة PCIe x1	4.	البطارية الخلفية الصغيرة
5.	فتحة PCI Express x16	6.	موصل مفتاح أداة اكتشاف التطفل
7.	موصل طاقة CPU برمز pin راعي	8.	موصل مروحة النظام
9.	مقبس CPU	10.	موصل مروحة المشتت الحراري
11.	فتحات ذاكرة (4 DDR DIMM)	12.	موصل مفتاح الطاقة الانمائي
13.	موصل طاقة برمز pin ثنائي	14.	موصلات SATA
15.	موصل طاقة HDD ومحرك الاقراص الضوئية	16.	موصلات SATA
17.	موصل للوحة الامامية USB	18.	موصل الصوت باللوحة الامامية
19.	وصلة إعادة تعيين كلمة المرور	20.	موصل USB 2.0 الداخلي
21.	موصل وصلة RTCRST	22.	موصل مكبر الصوت

إعداد النظام

يتيح لك ضبط النظام إمكانية التحكم في مكونات الكمبيوتر وتحديد خيارات مستوى BIOS. من ضبط النظام، يمكنك:

- تم تغيير ضبط NVRAM بعد إضافة المكونات أو إزالتها
- عرض تكوين مكونات النظام
- تمكين أو تعطيل الإجمرة المتكاملة
- تعيين الأداء وعتبات إدارة الطاقة
- إدارة أمان الكمبيوتر

تسلسل التمهيد

يتيح لك تسلسل التمهيد إمكانية تجاوز ترتيب جهاز التمهيد المحدد من قبل النظام ويقوم بالتمهيد مباشرة إلى جهاز محدد (على سبيل المثال: محرك الأقراص الضوئية أو محرك الأقراص الثابتة). أثناء اختبار التشغيل التالي (POST)، عند ظهور شعار Dell، يمكنك:

- الوصول إلى إعداد النظام من خلال الضغط على المفتاح <F2>
 - إظهار قائمة تمهيد تظهر لمرة واحدة عن طريق الضغط على المفتاح <F12>
- تعرض قائمة التمهيد الأولى الجهاز الذي يمكنك التمهيد منه متضمنًا خيار التشخيص. خيارات قائمة التمهيد هي:

- محرك الأقراص القابلة للإزالة (في حالة توفره)
- محرك الأقراص STXXXX
- ملاحظة: يشير XXX إلى رقم محرك أقراص SATA.
- محرك الأقراص الضوئية
- التشخيصات

ملاحظة: عند اختيار التشخيصات، سيتم عرض شاشة تشخيصات ePSA.

يعرض أيضًا تسلسل التمهيد الخيار الخاص بالوصول إلى شاشة ضبط النظام.

مفاتيح الانتقال

يعرض الجدول التالي مفاتيح انتقال ضبط النظام.

ملاحظة: بالنسبة لمعظم خيارات إعداد النظام، فإن التغييرات التي تقوم بها يتم تسجيلها ولكن لا تسري حتى تعيد تشغيل النظام.

جدول 1. مفاتيح الانتقال

المفتاح	الاحتمال
السهم لأعلى	ينتقل إلى الحقل السابق.
السهم لأسفل	ينتقل إلى الحقل التالي.
<Enter>	يتيح لك إمكانية تحديد قيمة في الحقل المحدد (في حالة تطبيقه) أو اتباع الارتباط الموجود في الحقل.
شريط المسافة	تقوم بتكبير أو طي قائمة منسدلة، في حالة تطبيقها.

المفتاح	الاحتمال
<Tab>	تنتقل إلى منطقة التركيز التالية.
<Esc>	ينتقل إلى الصفحة التالية حتى تعرض الشاشة الرئيسية. يؤدي الضغط على <Esc> في الشاشة الرئيسية إلى عرض رسالة تطالبك بحفظ أي تغييرات غير محفوظة ويعيد تشغيل النظام.
<F1>	تعرض ملف تعليمات ضبط النظام.

خيارات إعداد النظام

ملاحظة: قد تظهر العناصر المدرجة في هذا القسم أو قد لا تظهر، بناءً على جهاز الكمبيوتر والاهزمة التي تم تركيبها.

جدول 2. عام

الخيار	الوصف
System Information	تعرض المعلومات التالية:

- معلومات النظام - تعرض إصدار BIOS، ورمز الخدمة، ورمز الاصل، ورمز الملكية، وتاريخ الملكية، وتاريخ التصنيع، وكود الخدمة السريعة.
- معلومات الناكرة - تعرض الناكرة المثبتة، و الناكرة المتاحة، وسرعة الناكرة، ووضع قنوات الناكرة، وتقنية الناكرة، والمتاس 1 DIMM، المتاس 2 DIMM، والمتاس 3 DIMM، والمتاس 4 DIMM.
- معلومات PCI - تعرض SLOT1، SLOT2، SLOT3، وSLOT4.
- معلومات المعالج - تعرض نوع المعالج، وعدد التلوب، ومعرف المعالج، والساعة الحالية، والسرعة، والحد الأدنى لسرعة الساعة، والحد الأقصى لسرعة الساعة، و ذاكرة التخزين المؤقت من المستوى الثاني للمعالج، وذاكرة التخزين المؤقت من المستوى الثالث للمعالج، وHT Capable، والتقنية ذات 64 بت.
- معلومات الجهاز - تعرض SATA-0، SATA-1، SATA-2، SATA-3، عنوان LOM MAC، Audio Controller، وVideo Controller.

Boot Sequence

يتيح لك إمكانية تحديد الترتيب الذي يحاول به الكمبيوتر العثور على نظام تشغيل. الخيارات هي:

- محرك الأقراص المرنة
- محرك الأقراص الثابتة المحلي
- جهاز تخزين USB
- محرك أقراص CD/DVD/CD-RW
- بطاقة واجهة الشبكة المدمجة

Advanced Boot Options

- قديم
- UEFI


Date/Time

يتيح إمكانية عرض إعدادات التاريخ والوقت الحاليين. ينتقل إلى تاريخ النظام، ويسري تأثير الوقت على الفور.

جدول 3. عمية النظام

الخيار	الوصف
Integrated NIC	يتيح لك إمكانية تمكين أو تعطيل بطاقة الشبكة الكاملة. يمكنك تعيين NIC المتكامل إلى:

- معطل
- يمكن
- w/PXE المكن
- يمكن مع/سطح مكتب السحابة

 **ملاحظة:** بناء على جهاز الكمبيوتر والأجهزة التي تم تركيبها، قد تظهر العناصر المدرجة في هذا القسم أو قد لا تظهر.

Serial Port

يتيح لك إمكانية تحديد ضبط إعدادات المنافذ التسلسلي. يمكنك تعيين المنافذ التسلسلي إلى:

- معطل
- COM1
- COM2
- COM3
- COM4

 **ملاحظة:** يستطيع نظام التشغيل تخصيص الموارد حتى في حالة تعطيل الإعداد.

SATA Operation

تسمح لك بتهيئة وضع تشغيل وحدة التحكم في محرك الأقراص الثابتة المدعجة.

- **معطل** - تكون وحدات تحكم SATA مخفية.
- **ATA** - يتم تهيئة SATA لوضع ATA.
- **AHCI** - يتم تهيئة SATA لوضع AHCI.
- **RAID ON** - يتم تهيئة SATA لدعم وضع RAID.

Drives

تتيح لك تمكين أو تعطيل محركات الأقراص العديدة الموجودة على اللوحة:

Mini tower ↓

- SATA-0
- SATA-1
- SATA-2
- SATA-3

Small form factor ↓

- SATA-0
- SATA-1
- SATA-2

يتحكم هذا الحقل فيما إذا كانت أخطاء محرك الأقراص الثابتة للمحرك المدعجة يتم الإبلاغ عنها أثناء بدء تشغيل النظام. تعتبر هذه التقنية جزءًا من مواصفات SMART (تحليل المراقبة الذاتية وتقنية الإبلاغ).

SMART Reporting

- **تمكين إعداد تقارير SMART** - يتم تعطيل هذا الخيار افتراضيًا.

يقوم هذا الحقل بتهيئة وحدة تحكم USB المدعجة. في حالة تمكين دعم التمهيد يسمح للنظام بتمهيد أي نوع من أجهزة تخزين USB كبيرة السعة (HDD). مفتاح الذاكرة، القرص المرن).

USB Configuration

في حالة تمكين منفذ USB، فإن الجهاز المرفق بهذا المنفذ يكون متاحًا ونظام التشغيل. في حالة تعطيل منفذ USB، لا يمكن لنظام التشغيل مشاهدة أي جهاز متصل بهذا المنفذ. تختلف خيارات تكوين USB حسب عوامل التشكيل:

بالنسبة لـ Mini-Tower, Desktop, Small Form Factor فإن الخيارات تكون:

- تمكين دعم التمهيد
- تمكين منفذ USB الثنائي الخلفي
- تمكين منافذ USB الراجعة الخلفية
- تمكين منافذ USB الأمامية

 **ملاحظة:** لوحة مفاتيح USB والموسر دومًا ما تعمل في إعداد BIOS بغض النظر عن هذه الإعدادات.

الخيار	الوصف
Audio	تتيح لك تمكين أو تعطيل الوحدة المدمجة للتحكم في الصوت. • تمكين الصوت
Miscellaneous Devices	يتيح لك إمكانية تمكين أو تعطيل أجهزة متصلة عديدة، (بالنسبة لـ Ultra Small Form Factor و Mini Tower) • تمكين فتحة PCI — كذلك يمكن تعطيل الافتراضي لتلك الخاصة.

جدول 4. الامان

الخيار	الوصف
Internal HDD_0 Password	يسمح لك هذا الخلق بإمكانية تعيين، أو تغيير، أو حذف كلمة مرور المسؤول (admin) (تطلق عليها أحياناً كلمة مرور الضبط). تتيح لك كلمة مرور المسؤول ميزات أمان عديدة. محرك الأقراص لا يضم كلمة مرور يتم إعدادها افتراضياً. • أدخل كلمة المرور القديمة • أدخل كلمة المرور الجديدة • تم بتأكيد كلمة المرور الجديدة
Strong Password Password Configuration	تم باستخدام كلمة مرور قوية ، ويمكن تعطيل الافتراضي لتلك الخاصة. يتحكم هذا الخلق في الحد الأدنى والأعلى لعدد الحروف المسموح بإدخالها لكلمات مرور المسؤول والنظام. • الحد الأدنى لكلمة مرور المسؤول • الحد الأقصى لكلمة مرور المسؤول • الحد الأدنى لكلمة مرور النظام • الحد الأقصى لكلمة مرور النظام
Password Bypass	يتيح لك تجاوز كلمة مرور النظام وأوامر كلمة مرور HDD الداخلية عند إعادة تشغيل النظام. • مُعطّل — يتطلب النظام دوماً إدخال كلمة مرور النظام و HDD الداخلية في حالة تعيينها. يتم تعطيل الافتراضي لهذه الخاصية. • تجاوز إعادة التمهيد — يتطلب بتجاوز كلمة المرور عند إعادة التشغيل (مرات إعادة التمهيد اللاحق).
Password Change	 ملاحظة: يتطلب النظام دوماً بكتابة كلمات المرور الخاصة بالنظام و HDD الداخلية عند إمداده بالتيار من حالة إيقاف التشغيل (التمهيد البارد). أيضاً، سيطلب النظام دوماً بكتابة كلمات المرور في أي علبه وحدة لـ HDD الموجودة. يتيح إمكانية تحديد ما إذا كانت التغييرات التي يتم إجراؤها في كلمات مرور النظام ومحرك الأقراص الثابتة مسموحاً بها عند تعيين كلمة مرور المسؤول. • السماح بإجراء تغييرات باستخدام كلمات مرور أخرى غير كلمة مرور المسؤول - يتم تعطيل الافتراضي لهذه الخاصية.
TPM Security	يتيح لك هذا الخيار إمكانية التحكم في ما إذا كانت TPM (Trusted Platform Module) الموجودة في النظام ممكنة ومرتبطة لنظام التشغيل. أمان TPM - يتم تعطيل هذا الخيار افتراضياً. دمج TPM ACPI تجاوز TPM PPI Deprovision مسح تجاوز TPM PPI Provision
Computrace	 ملاحظة: لا تتأثر خيارات التنشيط، وإلغاء التنشيط، والمسح في حالة تحميل القيم الافتراضية لبرنامج الإعداد. تسري التغييرات التي يتم إجراؤها في هذا الخيار على الفور. يتيح لك هذا الخلق إمكانية تنشيط أو إلغاء تنشيط وصلة وحدة BIOS الخاصة بخدمة Computrace من Absolute Software . • إلغاء التنشيط - يتم تعطيل الافتراضي لهذه الخاصية. • تعطيل

الخيار	الوصف
CPU XD Support	<ul style="list-style-type: none"> تنشيط يتيح لك تمكين وضع تنفيذ التعطيل للمعالج أو تعطيله. تمكين دعم وحدة المعالجة المركزية (CPU XD) — كذلك يمكن التعطيل الافتراضي لتلك الخاصية.
OROM Keyboard Access	<p>يسمح لك - إذا أردت - بالوصول إلى شاشات تهيئة الذاكرة التي يمكن قرائتها فقط (OROM). من خلال مفاتيح الاختصار أثناء مدة التمهيد. وتتمتع تلك الإعدادات من الوصول إلى Intel RAID (CTRL+) أو إلى توسعة نظام BIOS الخاص بمحرك الإدارة (MEBx) من Intel (CTRL+P/F12).</p> <ul style="list-style-type: none"> يمكن — يمكن للمستخدم الدخول إلى شاشات تهيئة OROM عبر مفاتيح الاختصار. التمكين لمرة واحدة - يمكن للمستخدم الدخول إلى شاشات التهيئة OROM من خلال مفاتيح الاختصار خلال التمهيد القادم. وستترد حالة الإعدادات إلى معطل بعد انتهاء التمهيد. معطل - لا يمكن للمستخدم الدخول إلى شاشات تهيئة OROM من خلال مفاتيح الاختصار.
Admin Setup Lockout	<p>يتم تعيين هذا الخيار إلى "تمكين" افتراضياً.</p> <p>يتيح لك إمكانية تمكين أو تعطيل الخيار للدخول إلى الضبط عند تمكين كلمة مرور المسؤول.</p> <ul style="list-style-type: none"> تمكين تأمين وضع الإعداد الخاص بالمسؤول - ولا يمكن التعطيل الافتراضي لهذه الخاصية.
جدول 5. Secure Boot	
Secure Boot Enable	<p>يتيح لك تمكين أو تعطيل ميزة التمهيد الآمن</p> <ul style="list-style-type: none"> تعطيل تمكين <p> ملاحظة: للتمكين، يلزم أن يكون وضع تمهيد UEFI وتمكين خيار ROM السابق المطلوب إيقاف تشغيله.</p>
Expert key Management	<p>يتيح لك إمكانية توزيع قاعدة بيانات مفاتيح الأمان فقط إذا كان النظام في الوضع المخصص. يتم تعطيل الخيار لتمكين الوضع المخصص افتراضياً. الخيارات هي:</p> <ul style="list-style-type: none"> PK KEK db dbx <p>في حالة قيامك بتمكين الوضع المخصص، تظهر الخيارات ذات الصلة تكون PK، KEK، db، و dbx الخيارات هي:</p> <ul style="list-style-type: none"> حفظ إلى ملف - تحفظ المفاتيح إلى ملف محدد بواسطة المستخدم الاستبدال من ملف - استبدال المفاتيح الحالي بمفتاح من ملف محدد بواسطة المستخدم إلحاق من ملف - يضيف مفتاحاً إلى قاعدة البيانات الحالية من ملف محدد بواسطة المستخدم حذف - يحذف المفاتيح المحدد إعادة تعيين جميع المفاتيح - تعيد تعيين الضبط الافتراضي حذف جميع المفاتيح - تحذف جميع المفاتيح <p> ملاحظة: في حالة تمكين "الوضع المخصص"، فإن جميع التغييرات التي يتم إجراؤها سيتم محوها وسيتم استعادة المفاتيح إلى الإعدادات الافتراضية.</p>

جدول 6. الاء

الخيار	الوصف
Multi Core Support	<p>يحدد ما إذا كانت جميع القلوب ممكنة للعملية من عدمه. أداء بعض التطبيقات سيتحسن مع استخدام القلوب الإضافية.</p> <ul style="list-style-type: none"> يتم التمكين الافتراضي لها جميعاً.

الخيار	الوصف
	<ul style="list-style-type: none"> 1 2
Intel SpeedStep C States Control Limit CPUID Value	<p>يتيح لك تمكين وضع Intel SpeedStep الخاص بالمعالج أو تعطيله. يتم تمكين هذا الخيار افتراضياً.</p> <p>يتيح لك تمكين أو تعطيل حالات السكون بالمعالج الإضافي. يتم تمكين هذا الخيار افتراضياً.</p> <p>يحد هذا الحقل القيمة القصوى التي يمكن لوظيفية المعالج القياسي CPUID دعمها.</p> <ul style="list-style-type: none"> تمكين حد CPUID
Intel TurboBoost	<p>ملاحظة: بعض أنظمة التشغيل لا يتم تثبيتها بالكامل عندما تكون وظيفة CPUID القصوى أكبر من 3</p> <p>يتيح لك تمكين وضع Intel TurboBoost الخاص بالمعالج أو تعطيله.</p> <ul style="list-style-type: none"> معتل — لا تسمح لبرنامج تشغيل TurboBoost بزيادة حالة الأداء الخاصة بالمعالج بشكل يفوق مستوى الأداء القياسي. تمكين — تتيح محرك أقراص Intel TurboBoost من Intel، زيادة مستوى أداء وحد المعالجة المركزية أو معالج الرسومات.
Hyper-Thread Control Rapid Start Technology	<p>يتيح لك إمكانية تمكين أو تعطيل Hyper-Threading Technology. يتم تمكين هذا الخيار افتراضياً.</p> <p>يتيح لك إمكانية تحسين عمر البطارية تلقائياً من خلال وضع النظام في حالة تيار منخفض بعد انقضاء المدة الزمنية المحددة من قبل المستخدم..</p> <ul style="list-style-type: none"> ميزة Intel Rapid Start
	<p>ملاحظة: يتم تعطيل Rapid Start Technology تلقائياً بسبب تغيرات التكوين:</p> <ul style="list-style-type: none"> تكوين محرك الأقراص الثابتة أو التقسيم تم تغييره سعة الذاكرة تزيد عن 8 جيجابايت. يتم تمكين كلمة مرور النظام أو HDD يتم تثبيت وحدة تسريع تشغيل Dell يتم تمكين ضبط Block Sleep

جدول 7. إدارة الطاقة

الخيار	الوصف
AC Recovery	<p>يحدد كيفية استجابة الكمبيوتر عند إعادة استخدام طاقة التيار المتردد (AC) بعد انقطاع الطاقة. يمكنك تعيين استعادة التيار المتردد إلى:</p> <ul style="list-style-type: none"> إيقاف التشغيل (افتراضي) التشغيل حالة الشحن الأخيرة
Auto On Time	<p>يقوم هذا الخيار بتعيين الوقت من اليوم الذي تريد خلاله أن يتم تشغيل النظام تلقائياً. يتم الحفاظ على الزمن بتنسيق 12 ساعة قياسي (ساعة/دقيقة:ثانية). يمكن أن يتغير زمن بدء التشغيل بواسطة كتابة القيم في الوقت وفي حقول A.M./P.M.</p> <ul style="list-style-type: none"> معتل - لن يتم تشغيل الجهاز تلقائياً. كل يوم - سيتم تشغيل النظام يومياً في الوقت الذي حدده أعلاه. خلال أيام العمل - سيتم تشغيل الجهاز بدءاً من يوم الإثنين إلى يوم الجمعة في الوقت الذي حدده أعلاه. اختر الأيام - سيتم تشغيل النظام خلال الأيام التي اخترتها أعلاه في الوقت الذي حدده.
Deep Sleep Control	<p>ملاحظة: لا تعمل هذه الميزة في حالة إيقاف تشغيل الكمبيوتر باستخدام المفتاح الموجود على مشترك كهربائي أو جهاز للوقاية من الارتفاع المفاجئ في شدة التيار أو في حالة تعيين تشغيل تلقائي على معتل.</p> <p>يتيح لك إمكانية تحديد عناصر التحكم عند تمكين Deep Sleep</p> <ul style="list-style-type: none"> معتل

الخيار	الوصف
	<ul style="list-style-type: none"> • يتم تمكينه في S5 فقط • يتم تمكينه في S4 و S5
Fan Control Override	<p>يتم تعطيل هذا الخيار افتراضياً.</p> <p>تتحكم في سرعة مروحة النظام. يتم تعطيل هذا الخيار افتراضياً.</p> <p>ملاحظة: عند تمكينه، تعمل المروحة بسرعتها القصوى.</p>
USB Wake Support	<p>يتيح لك هذا الخيار إمكانية تمكين أجهزة USB لتنبيه الكمبيوتر من وضع الاستعداد.</p> <ul style="list-style-type: none"> • تمكين دعم وحدة المعالجة المركزية — كذلك يمكن تعطيل الافتراضي لتلك الخاصة.
Wake on LAN	<p>يتيح هذا الخيار للكمبيوتر إمكانية إمداد الكمبيوتر بالكهرباء من حالة إيقاف التشغيل عند تنشيطه من خلال إشارة LAN خاصة. لا يتأثر التنبيه من حالة الاستعداد بواسطة هذا الضبط ويجب تمكينه في نظام التشغيل. تعمل هذه الميزة فقط عند توصيل الكمبيوتر بمصدر الإمداد بالتيار الكهربائي المتردد.</p> <ul style="list-style-type: none"> • معتل - لا تسمح بتشغيل النظام عندما يتلقى إشارات تنبيه خاصة من LAN أو LAN لاسلكية. • LAN فقط - تسمح بتشغيل النظام بواسطة إشارات LAN معينة. • WLAN فقط - تتيح إمكانية تشغيل النظام من خلال إشارات WLAN خاصة. (لـ Ultra Small Form Factor فقط) • LAN أو تمهيد PXE - تتيح إمكانية تشغيل النظام من خلال إشارات تمهيد LAN أو PXE خاصة. (لـ Ultra Small Form Factor فقط)
Block Sleep	<p>يتم تعطيل هذا الخيار افتراضياً.</p> <p>يسمح لك هذا الخيار بإمكانية قفل الدخول إلى وضع السكون (حالة S3) في بيئة نظام التشغيل.</p> <ul style="list-style-type: none"> • وضع السكون (وضع S3) - كذلك يمكن تعطيل الافتراضي لتلك الخاصة.
Intel Smart Connect Technology	<p>يتم تعطيل الخيار افتراضياً. في حالة تمكين الخيار فإنه يستشعر بشكل دوريّ الوصلات اللاسلكية للاستشعار أثناء سكون النظام. ستقوم بتمكين رسائل البريد الإلكتروني أو تطبيق الوسائط الاجتماعية التي كانت مفتوحة عند دخول النظام إلى حالة السكون.</p> <ul style="list-style-type: none"> • التوصيل الذكي

جدول 8. سلوك الاختيار الثاني عند بدء التشغيل

الخيار	الوصف
Numlock LED	يحدد ما إذا كانت وظيفة NumLock يمكن تمكينها عند تمهيد النظام. يتم تمكين هذا الخيار افتراضياً.
Keyboard Errors	يحدد ما إذا كانت الأخطاء المتعلقة بلوحة المفاتيح قد تم الإبلاغ عنها عند التمهيد. يتم تمكين هذا الخيار افتراضياً.
POST Hotkeys	يحدد ما إذا كانت شاشة تسجيل الدخول تعرض رسالة، وتعرض تلك الشاشة تسلسل ضغطات المفاتيح المطلوبة لإدخال قائمة خيارات تمهيد BIOS.
MEBx Hotkeys	<ul style="list-style-type: none"> • تمكين قائمة خيارات تمهيد F12 - يتم تمكين هذا الخيار افتراضياً. <p>تحدد ما إذا كانت وظيفة مفتاح اختصار مفاتيح اختصار MEBx ينبغي تمكينها عند تمهيد النظام.</p> <ul style="list-style-type: none"> • تمكين مفتاح اختصار MEBx — يتم تمكين هذا الخيار افتراضياً

جدول 9. دعم المحاكاة الافتراضية




الخيار	الوصف
Virtualization	يحدد هذا الخيار ما إذا كان بإمكان شاشة الجهاز الظاهري (VMM) استخدام إمكانات الإجهرة الإضافية التي تقدمها تقنية Intel Virtualization.

الخيار	الوصف
VT for Direct I/O	<ul style="list-style-type: none"> • تتمكين تقنية Intel Virtualization - يتم تعطيل هذا الخيار بشكل افتراضي. <p>يعمل على تمكين أو تعطيل شاشة الجهاز الافتراضي (VMM) عن طريق الاستفادة من إمكانيات الاحمزة الإضافية التي توفرها تقنية Intel® Virtualization للاذخال/الإخراج المباشر.</p>
Trusted Execution	<ul style="list-style-type: none"> • تم تمكين تقنية المحاكاة الافتراضية من Intel للاذخال/الإخراج المباشر - كذلك يمكن تعطيل الافتراضي لتلك الخاصية. <p>يحدد هذا الخيار ما إذا كانت شاشة الجهاز الظاهري الذي يتم قياسه (MVM) قادرة على الاستفادة من إمكانيات الاحمزة الإضافية المتاحة بواسطة Intel Trusted Execution Technology. يجب تمكين كل من TPM Virtualization Technology و Virtualization Technology للاذخال/الإخراج المباشر لاستخدام هذه الميزة.</p> <ul style="list-style-type: none"> • تنفيذ موقوف - كذلك يمكن تعطيل الافتراضي لتلك الخاصية.

جدول 10. الصيانة

الخيار	الوصف
Service Tag	تعرض رمز الخدمة الخاص بالكمبيوتر.
Asset Tag	يسمح لك بإنشاء علامة أصل للنظام في حالة عدم تعيين علامة أصل بالفعل. لا يتم تعيين هذا الخيار افتراضياً.
SERR Messages	يتحكم في آلية رسائل SERR. لا يتم تعيين هذا الخيار افتراضياً. تحتاج بعض بطاقات الرسومات تعطيل آلية رسائل SERR.
Watchdog Timer	يتيح لك هذا الخيار إمكانية تمكين دعم مؤقت Watchdog.
	<ul style="list-style-type: none"> • تمكين دعم مؤقت Watchdog — يتم تعطيل هذا الخيار افتراضياً.

جدول 11. سطح المكتب السحابة

الخيار	الوصف
Server Lookup Method	لتحديد كيفية بحث ImageServer عن عنوان الخادم. <ul style="list-style-type: none"> • بروتوكول إنترنت ثابت • DNS (يمكن افتراضياً)
Server IP Address	<p> ملاحظة: يعد هذا الحقل ملائماً فقط عند تعيين مفتاح التحكم وحدة NIC المتكاملة الموجود في المجموعة تهيئة النظام إلى ImageServer.</p> <p>يحدد عنوان بروتوكول الإنترنت (IP) الاسمي الثابت الخاص بـ ImageServer والذي يقوم برنامج العميل بالاتصال به. عنوان IP الافتراضي هو 255.255.255.255.</p>
Server Port	<p> ملاحظة: يعد هذا الحقل ملائماً فقط عند تعيين مفتاح التحكم وحدة NIC المتكاملة الموجود في المجموعة تهيئة النظام إلى ImageServer وعند تعيين طريقة البحث إلى IP الثابت.</p> <p>يحدد منفذ IP الاسمي لـ ImageServer الذي سيتم استخدامه بواسطة العميل للاتصال. منفذ IP الافتراضي هو 06910.</p>
Client Address Method	يحدد كيفية حصول العميل على عنوان بروتوكول الإنترنت (IP). <ul style="list-style-type: none"> • بروتوكول إنترنت ثابت • DHCP (يمكن افتراضياً) <p> ملاحظة: يعد هذا الحقل ملائماً فقط عند تعيين مفتاح التحكم وحدة NIC المتكاملة الموجود في المجموعة تهيئة النظام إلى ImageServer.</p>

الخيار	الوصف
Client IP Address	يحدد عنوان IP الثابت الخاص بالعميل. عنوان IP الافتراضي هو 255.255.255.255 .  ملاحظة: يعد هذا الحقل ملائماً فقط عند تعيين مفتاح التحكم وحدة <i>NIC</i> المتكاملة الموجود في المجموعة تهيئة النظام إلى <i>ImageServer</i> وعند تعيين بروتوكول قناع الشبكة الفرعية <i>DHCP</i> الخاص بالعميل إلى بروتوكول إنترنت ثابت.
Client SubnetMask	يحدد قناع الشبكة الفرعية للعميل. الضبط الافتراضي هو 255.255.255.255 .  ملاحظة: يعد هذا الحقل ملائماً فقط عند تعيين مفتاح التحكم وحدة <i>NIC</i> المتكاملة الموجود في المجموعة تهيئة النظام إلى <i>ImageServer</i> وعند تعيين بروتوكول قناع الشبكة الفرعية <i>DHCP</i> الخاص بالعميل إلى بروتوكول إنترنت ثابت.
Client Gateway	يحدد عنوان IP للبوابة الخاص بالعميل. الضبط الافتراضي هو 255.255.255.255 .  ملاحظة: يعد هذا الحقل ملائماً فقط عند تعيين مفتاح التحكم وحدة <i>NIC</i> المتكاملة الموجود في المجموعة تهيئة النظام إلى <i>ImageServer</i> وعند تعيين بروتوكول قناع الشبكة الفرعية <i>DHCP</i> الخاص بالعميل إلى بروتوكول إنترنت ثابت.
Advanced	يحدد للتصحيح المتقدم • وضع Verbose  ملاحظة: يعد هذا الخيار ملائماً فقط عند تعيين مفتاح تحكم وحدة <i>NIC</i> المتكاملة الموجود في مجموعة تهيئة النظام للتكامل مع سطح مكتب السحابة.

جدول 12. سجلات النظام

الخيار	الوصف
BIOS events	لعرض سجل أحداث النظام والسماح لك بمسح السجل. • مسح السجل

BIOS تحديث

يُوصى بتحديث BIOS (ضبط النظام)، وذلك عند استبدال لوحة النظام، أو في حالة توفر تحديث. بالنسبة لاهمزة الكمبيوتر المحمولة، تأكد من أن بطارية الكمبيوتر مشحونة بالكامل ومتصلة بمخرج التيار الكهربائي.

1. إعادة تشغيل الكمبيوتر.
 2. اذهب إلى dell.com/support.
 3. أدخل رمز الخدمة أو كود الخدمة الرسمية وانقر فوق إرسال.
-  **ملاحظة:** لتحديد موقع علامة الخدمة، انقر فوق **أين يوجد رمز الخدمة؟**
-  **ملاحظة:** في حالة عدم العثور على علامة الخدمة، انقر فوق **Detect My Product** "اكتشاف منتجي". تابع مع التعليقات الواردة على الشاشة.
4. إذا كنت لا تستطيع تحديد موقع رمز الخدمة، فانقر فوق فئة المنتج للكمبيوتر الخاص بك.
 5. اختر نوع المنتج من القائمة.
 6. حدد طراز الكمبيوتر، وستظهر صفحة دعم المنتج للكمبيوتر الخاص بك.
 7. انقر فوق **Get drivers** "الحصول على برامج التشغيل" وانقر فوق **View All Drivers** "عرض الكل".
تفتح صفحة **Drivers and Downloads** "برامج التشغيل والتنزيلات".
 8. في شاشة **Drivers and Downloads** (برامج التشغيل والتنزيلات)، أسفل القائمة المنسدلة **Operating System (نظام التشغيل)**، حدد **BIOS**.
 9. حدد أحدث ملف من **BIOS** وانقر فوق **تنزيل ملف**.
 10. يمكنك تحليل أي من برامج التشغيل تحتاج إلى أن يتم تحديثها. انقر فوق **Analyze System** "تحليل النظام" للحصول على التحديثات. واتبع التعليقات الواردة على الشاشة.
حدد أسلوب التنزيل المفضل في النافذة **يرجى تحديد أسلوب التنزيل أدناه**؛ ثم انقر فوق **التنزيل الآن**.
 11. تظهر نافذة **تنزيل الملف**.
انقر فوق **حفظ** لحفظ الملف على الكمبيوتر لديك.

12. انقر فوق **تشغيل** لتثبيت ضبط BIOS الحث على الكمبيوتر.

اتبع الإرشادات الموضحة على الشاشة.

ضبط الوصلة

لتغيير ضبط الوصلة، اصحب المقبس من السن (السنون) وقم بتركيبه بعناية في السن (السنون) المشار إليه على لوحة النظام. يعرض الجدول التالي ضبط وصلة لوحة النظام.

جدول 13. ضبط الوصلة

الوصلة	الضبط	الوصف
PSWD	الافتراضي	يتم تمكين ميزات كلمة المرور
RTRCRST	سن 1 و 2	يتم إعادة تعيين ساعة التوقيت الفعلي. يمكن استخدامها لاستكشاف المشكلات وإصلاحها.

كلمة مرور النظام أو الضبط

يمكنك إنشاء كلمة مرور النظام وكلمة مرور الضبط لتأمين الكمبيوتر.

نوع كلمة المرور	الوصف
كلمة مرور النظام	كلمة المرور التي يجب عليك إدخالها لتسجيل الدخول إلى النظام.
كلمة مرور الضبط	كلمة المرور التي يجب عليك إدخالها للوصول إلى ضبط BIOS وإحداث تغيير فيها والخاصة بالكمبيوتر.

تنبيه: توفر ميزات كلمة المرور مستوى رئيسي من الأمان للبيانات الموجودة على الكمبيوتر.

تنبيه: أي شخص يمكنه الوصول إلى البيانات المخزنة على الكمبيوتر في حالة عدم تأمينها وتركها غير مراقبة.

ملاحظة: يتم شحن الكمبيوتر مع تعطيل ميزة كلمة مرور الضبط والنظام.

تعيين كلمة مرور للنظام وكلمة مرور للضبط

يمكنك تعيين كلمة مرور نظام و/أو كلمة مرور ضبط جديدة أو تغيير كلمة مرور نظام و/أو كلمة مرور ضبط جديدة فقط عندما تكون حالة كلمة المرور **غير مقفلة**. إذا كانت حالة كلمة المرور **مقفلة**، فلن تتمكن من تغيير كلمة مرور النظام.

ملاحظة: في حالة تعطيل وصلة كلمة المرور، يتم حذف كلمة مرور النظام وكلمة مرور الضبط ويلزم توفير كلمة مرور النظام لتسجيل الدخول إلى الكمبيوتر.

للدخول إلى ضبط النظام، اضغط على <F2> على الفور بعد بدء التشغيل أو التمهيد.

1. في شاشة BIOS النظام أو ضبط النظام حدد تأمين النظام واضغط على <Enter>.

تظهر شاشة تأمين النظام.

2. في الشاشة تأمين النظام تأكد أن حالة كلمة المرور غير مقفلة.

3. حدد كلمة مرور النظام، أدخل كلمة مرور النظام، واضغط على <Enter> أو <Tab>.

استخدم الإرشادات التالية لتعيين كلمة مرور النظام:

- يمكن أن تتكون كلمة المرور ما يصل إلى 32 حرف.
- يمكن أن تحتوي كلمة المرور على أرقام من 0 إلى 9.
- يُسمح بالكتابة بحروف صغيرة، حيث لا يُسمح بالكتابة بحروف كبيرة.
- يُسمح فقط بكتابة الحروف الخاصة فقط: المسافة، (")، (+)، (،)، (-)، (.)، (/)، (:)، (|)، (\)، (D)، (C).

أعد إدخال كلمة مرور النظام عند المطالبة بها.

4. اكتب كلمة مرور النظام التي أدخلتها مسبقاً وانقر فوق **موافق**.

5. حدد كلمة مرور الضبط، اكتب كلمة مرور النظام واضغط على <Enter> أو <Tab>.

تطالبك رسالة بإعادة كتابة كلمة مرور الضبط.

6. أكتب كلمة مرور الضبط التي أدخلتها مسبقًا وانقر فوق **موافق**.

7. اضغط على **<Esc>** وستظهر رسالة تطالبك بحفظ التغييرات.

8. اضغط على **<Y>** لحفظ التغييرات.

يقوم الكمبيوتر بإعادة التمهيد.

حذف أو تغيير كلمة مرور نظام حالي و/أو كلمة مرور الضبط

تأكد أن **Password Status (حالة كلمة المرور)** غير مؤتمتة (في ضبط النظام) قبل محاولة حذف أو تغيير النظام الحالي و/أو كلمة مرور الإعداد. لا يمكنك حذف أو تغيير نظام حالي أو كلمة مرور الضبط في حالة ما إذا كانت **Password Status (حالة كلمة المرور)** مؤتمتة. للدخول إلى ضبط النظام، اضغط على **<F2>** بعد التشغيل أو إعادة التمهيد مباشرة.


1. في شاشة **BIOS النظام** أو ضبط النظام حدد **تأمين النظام** واضغط على **<Enter>**.

يتم عرض الشاشة **تأمين النظام**.

2. في الشاشة **تأمين النظام** تأكد أن **حالة كلمة المرور غير مؤتمتة**.

3. حدد **كلمة مرور النظام**، وقم بتعديل أو حذف كلمة مرور النظام الحالية واضغط على **<Enter>** أو **<Tab>**.

4. حدد **كلمة مرور الضبط**، وقم بتعديل أو حذف كلمة مرور النظام الحالية واضغط على **<Enter>** أو **<Tab>**.

 **ملاحظة:** في حالة قيامك بتغيير النظام و/أو كلمة مرور الضبط، أعد إدخال كلمة المرور الجديدة في حالة الطلب. في حالة قيامك بحذف كلمة مرور النظام و/أو الضبط، قم بتأكيد الحذف عند المطالبة به.


5. اضغط على **<Esc>** وستظهر رسالة تطالبك بحفظ التغييرات.

6. اضغط على **<Y>** لحفظ التغييرات والخروج من ضبط النظام.

يقوم الكمبيوتر بإعادة التمهيد.

تعطيل كلمة مرور نظام

تتضمن ميزات أمان برامج النظام كلمة مرور النظام وكلمة مرور الضبط. تقوم وصلة كلمة المرور بتعطيل أي كلمة (كلمات) مرور مستخدمة حاليًا.


 **ملاحظة:** يمكنك أيضًا استخدام الخطوات التالية لتعطيل كلمة المرور المنسية.

1. اتبع الإجراءات الواردة في قسم **قبل العمل داخل الكمبيوتر**.


2. قم بإزالة الغطاء.

3. تحدد وصلة **PSWD** على لوحة النظام.

4. قم بإزالة وصلة **PSWD** من لوحة النظام.

 **ملاحظة:** لا يتم تعطيل كلمات المرور الحالية (التي تم محوها) حتى يقوم الكمبيوتر بالتمهيد بدون استخدام الوصلة.

5. قم بتركيب الغطاء.

 **ملاحظة:** إذا نسيت تعيين كلمة مرور نظام و/أو ضبط جديدة بواسطة وصلة **PSWD** المنسية، يقوم النظام بتعطيل كلمة (كلمات) المرور الجديدة في المرة التالية التي يتم فيها التمهيد.

6. صل الكمبيوتر بمنفذ التيار الكهربائي وقم بتشغيل الكمبيوتر.

7. أوقف تشغيل الكمبيوتر وافصل كبل التيار من منفذ التيار الكهربائي.

8. قم بإزالة الغطاء.

9. أعد وضع وصلة **PSWD** على لوحة النظام.

10. قم بتركيب الغطاء.

11. اتبع الإجراءات المشار إليها في بعد العمل بداخل الكمبيوتر.

12. قم بتشغيل الكمبيوتر.

13. اذهب إلى ضبط النظام، وقم بتعيين كلمة مرور نظام أو ضبط جديدة. انظر ضبط كلمة مرور نظام.

التشخيصات

إذا صادفك مشكلة في الكمبيوتر، قم بتشغيل تشخيصات ePSA قبل الاتصال بـ Dell لطلب المساعدة الفنية. الغرض من تشغيل التشخيصات هو اختبار جهاز الكمبيوتر بدون الحاجة إلى استخدام معدة إضافية أو فقدان للبيانات. إذا لم تكن قادرًا على إصلاح المشكلة بنفسك، فيمكن لمسؤول الخدمة والدعم استخدام نتائج التشخيصات لمساعدتك على حل المشكلة.

(ePSA) تشخيصات التقييم المحسن للنظام قبل التمهيد

تقوم تشخيصات التقييم المحسن للنظام قبل التمهيد (ePSA) بعمل فحص شامل للاجهزة. ويتم تضمين تشخيصات التقييم المحسن للنظام قبل التمهيد (ePSA) مع BIOS ويتم تشغيلها بواسطة BIOS داخليًا. وتوفر تشخيصات النظام مجموعة كاملة من الخيارات للاجهزة محددة أو لمجموعات من الاجهزة التي تتيح لك إمكانية:

- تشغيل اختبارات تلقائيًا أو في وضع متفاعل
- تكرار الاختبارات
- عرض نتائج الاختبار أو حفظها
- تشغيل اختبارات شاملة لتقديم خيارات اختبارية إضافية لتوفير معلومات إضافية حول الجهاز (الاجهزة) المعطل
- عرض رسائل حالة تحريك بما إذا كانت الاختبارات قد تمت بنجاح
- عرض رسائل الخطأ التي تحرك بالمشكلات التي تطرأ أثناء الاختبار

تنبيه: استخدم تشخيصات النظام لاختبار الكمبيوتر. يؤدي استخدام هذا البرنامج مع أجهزة كيبورد أخرى إلى حدوث نتائج غير صحيحة، أو ظهور رسائل خطأ.



ملاحظة: تحتاج بعض الاختبارات الخاصة بأجهزة معينة إلى التفاعل مع المستخدم. تأكد دومًا من وجودك بالقرب من جهاز الكمبيوتر عند إجراء اختبارات تشخيصية.



1. قم بتشغيل الكمبيوتر.
 2. بينما يتم تمهيد الكمبيوتر، اضغط على المفتاح <F12> عند ظهور شعار Dell.
 3. في شاشة قائمة التمهيد، حدد الخيار **تشخيصات**.
 4. يتم عرض النافذة **التقييم المحسن للنظام قبل التمهيد** ويتم سرد جميع الاجهزة المكتشفة في الكمبيوتر. تقوم التشخيصات بتشغيل الاختبارات على جميع الاجهزة المكتشفة. إذا كنت ترغب في تشغيل اختبارات تشخيصية على جهاز محدد، فاضغط على <Esc> وانقر فوق **نعم** لايقاف الاختبار التشخيصي.
 5. حدد الجهاز من الجزء الأيسر وانقر فوق **تشغيل الاختبارات**.
 6. في حالة وجود أي مشكلات، يتم عرض أكواد الخطأ.
- لاحظ كود الخطأ واتصل بـ Dell.

استكشاف المشكلات الخاصة بالكمبيوتر وإصلاحها

يمكنك استكشاف مشكلات الكمبيوتر وإصلاحها باستخدام المؤشرات مثل مصابيح التشخيص. وأكواد الإضاءة الصوتية، ورسائل الخطأ أثناء تشغيل الكمبيوتر.

للتيار LED تشخيصات مصباح

زر مصباح LED للتيار الموجود في مقدمة الهيكل يعمل أيضًا كصباح LED تشخيصي ثنائي الألوان. ينشط مصباح LED التشخيصي فقط ويظهر أثناء عملية POST. بمجرد بدء نظام التشغيل التحميل، فإنه يتخفي. مخطط وميض مصباح LED الكهربائي - النمط عبارة عن 2 إلى 3 ومضات متبوعة بفترة توقف مؤقت قصيرة، ثم عدد X ومضات قد تصل إلى 7. يوجد ضمن النمط المتكرر فترة توقف مؤقت طويلة في المنتصف. على سبيل المثال، 2.3 = ومضتان بلون كهربائي، وفترة توقف مؤقت قصيرة، و3 ومضات بلون كهربائي متبوعة بفترة توقف مؤقت طويلة ثم يتم تكرار الأمر.

جدول 14. تشخيصات مصباح LED للتيار

حالة مصباح LED الكهربائي	حالة مصباح LED الأبيض	الوصف
متوقف عن التشغيل	متوقف عن التشغيل	النظام متوقف عن التشغيل
متوقف عن التشغيل	يومض	النظام في حالة سكون
يومض	متوقف عن التشغيل	غطل في وحدة الإمداد بالتيار (PSU)
جاهز	متوقف عن التشغيل	PSU يعمل ولكنه فشل في الحصول على الكود
متوقف عن التشغيل	جاهز	النظام قيد التشغيل

حالة مصباح LED الكهربائي	الوصف
2,1	عطل في لوحة النظام
2,2	غطل في لوحة النظام، أو PSU، أو توصيلات كبل PSU
2,3	غطل في لوحة النظام، أو في الذاكرة أو في CPU
4,2	غطل في البطارية الخلية المصغرة
2,5	BIOS تالف
2,6	غطل في تكوين CPU أو في CPU
2,7	تم اكتشاف وحدات الذاكرة، ولكن يوجد غطل في الذاكرة
3,1	غطل محتمل في البطاقة الطرفية أو في لوحة النظام
3,2	غطل محتمل في USB
3,3	لم يتم اكتشاف وحدات ذاكرة
3,4	خطأ محتمل في لوحة النظام
3,5	تم اكتشاف وحدات الذاكرة، ولكن حدث خطأ في تكوين الذاكرة أو في التوافق
3,6	غطل محتمل في مورد لوحة النظام و/أو الإهمزة
3,7	يتم الإعلان عن وجود غطل آخر من خلال رسائل تظهر على الشاشة

أكواد الإشارات الصوتية

يمكن أن يصدر الكمبيوتر سلسلة من أكواد الإشارات الصوتية أثناء بدء التشغيل في حالة عدم ظهور الاخطاء أو المشكلات على الشاشة. وتقوم هذه السلسلة من الاشارات الصوتية، والتي يُطلق عليها اسم أكواد الإشارات الصوتية، بتحديد مشكلات عديدة. وتصل مدة التأخير بين كل إشارة وأخرى إلى 300 مل/ث، ويصل التأخير بين كل مجموعة من الاشارات إلى 3 ثوان، ويستمر صدور الإشارات الصوتية لمدة 300 مل/ث. وبعد كل إشارة صوتية وكل مجموعة من الاشارات الصوتية، ينبغي أن يكشف BIOS ما إذا كان المستخدم يضغط على زر التشغيل. فإذا كان الامر كذلك، فسيخرج BIOS من الحلقة ويقوم بتنفيذ عملية إيقاف التشغيل العادية. ونظام التشغيل.

1-3-2

الكود

عطل في الذاكرة

السبب

رسائل الخطأ

الوصف	رسالة الخطأ
عثر BIOS على قطاع تالف من القرص، أو تعذر العثور على قطاع معين من القرص.	علامة العنوان غير موجودة
فشل الكمبيوتر في استكمال إجراءات التمهيد ثلاث مرات متتالية بسبب نفس الخطأ. اتصل بشركة Dell وقم بتحديد رمز نقطة المراجعة (nnnn) لفني الدعم.	تنبيه! فشل المحاولات السابقة لتمهيد هذا النظام عند نقطة المراجعة [nnnn]. للمساعدة على حل هذه المشكلة، الرجاء ملاحظة نقطة المراجعة هذه والاتصال بالدم الفني لشركة Dell.
تم تعيين وصلة MFG_MODE وتم تعطيل ميزات إدارة AMT حتى يتم إزالتها.	تنبيه! تم تركيب وصلة تجاوز الامان.
لا يمكن إرسال القرص المرن أو وحدة التحكم في محرك الاقراص الثابتة لا يمكنها إرسال البيانات إلى محرك أقراص مقترن.	فشل الاستجابة للمرفق
تأكد من كتابة الامر بشكل صحيح، وضع المسافات في أماكنها الصحيحة، واستخدم اسم مسار صحيح.	أمر خطأ أو اسم ملف خاطئ
أكتشف القرص المرن أو وحدة التحكم في القرص الثابت خطأ قراءة لا يمكن تصحيحه.	رمز تصحيح خطأ غير صالح (ECC) عند قراءة القرص
محرك الاقراص الثابتة أو وحدة التحكم المقترنة معطوبة.	حدث عطل في وحدة التحكم
لا يمكن للقرص المرن أو محرك الاقراص الثابتة قراءة البيانات. بالنسبة لنظام التشغيل Windows، قم بتشغيل أداة التشخيص المساعدة لمراجعة بنية الملفات على القرص المرن أو محرك الاقراص الثابتة. بالنسبة لأي نظام تشغيل، قم بتشغيل الاداة المساعدة المقابلة المناسبة.	خطأ في البيانات
وحدة ذاكرة واحدة أو أكثر قد تكون تالفة، أو مثبتة بطريقة غير صحيحة. أعد تثبيت وحدات الذاكرة، وإذا لزم الامر، استبدالها.	انخفاض الذاكرة المتاحة
قد يكون الكيل مفكوكاً أو قد لا تكون معلومات تهيئة الكمبيوتر مطابقة لتهيئة الاجهزة.	فشل البحث عن محرك القرص المرن 0
قد يكون القرص المرن معطوباً أو قد يكون الكيل مفكوكاً؛ إذا كان مصباح الوصول إلى محرك الاقراص مضيئاً، حاول استخدام قرص آخر.	فشل قراءة القرص
قد تكون وحدة التحكم في القرص المرن تالفة.	فشل إعادة تعيين النظام الفرعي للقرص
وحدة ذاكرة واحدة أو أكثر قد تكون تالفة، أو مثبتة بطريقة غير صحيحة. أعد تثبيت وحدات الذاكرة، وإذا لزم الامر، استبدالها.	عطل في Gate A20
نظام التشغيل غير قادر على تنفيذ الامر. يعقب هذه الرسالة عادةً معلومات محددة — على سبيل المثال قُد الورق من الطابعة. اتخذ الاجراء المناسب لحل المشكلة.	فشل عام
فشلت تهيئة محرك الاقراص الثابتة.	خطأ في تهيئة محرك الاقراص الثابتة
فشلت تهيئة محرك الاقراص الثابتة.	فشل وحدة التحكم في محرك الاقراص الثابتة
فشلت تهيئة محرك الاقراص الثابتة.	فشل محرك الاقراص الثابتة
فشلت تهيئة محرك الاقراص الثابتة.	فشل في قراءة محرك الاقراص الثابتة

رسالة الخطأ	الوصف
معلومات تهيئة غير صالحة، برجاء تشغيل برنامج إعداد النظام	لا تتلام معلومات تهيئة الكمبيوتر مع تهيئة الاجهزة.
تهيئة الذاكرة غير صالحة، الرجاء نشر DIMM1	لا تعرف فتحة DIMM1 على وحدة الذاكرة. ينبغي إعادة تركيب أو تثبيت الوحدة.
خطأ لوحة المفاتيح	قد يكون الكبل أو الموصل مفكوكًا، أو قد تكون لوحة المفاتيح أو وحدة التحكم في لوحة المفاتيح/الماوس تالفة.
فشل خط عنوان الذاكرة عند العنوان وقيمة توقع قيمة القراءة	قد تكون وحدة الذاكرة تالفة أو مثبتة بطريقة غير صحيحة. أعد تركيب وحدات الذاكرة، وإذا لزم الامر، استبدالها.
خطأ في تحديد الذاكرة	يتعارض البرنامج الذي ترغب في تشغيله مع نظام التشغيل أو مع برنامج آخر أو مع أداة مساعدة.
فشل خط بيانات الذاكرة عند العنوان وقيمة توقع قيمة القراءة	قد تكون وحدة الذاكرة تالفة أو مثبتة بطريقة غير صحيحة. أعد تركيب وحدات الذاكرة، وإذا لزم الامر، استبدالها.
فشل منطق كلمات الذاكرة المزدوج عند العنوان وقيمة توقع قيمة القراءة	قد تكون وحدة الذاكرة تالفة أو مثبتة بطريقة غير صحيحة. أعد تركيب وحدات الذاكرة، وإذا لزم الامر، استبدالها.
فشل المنطق العابر/المنظم للذاكرة عند العنوان وقيمة توقع قيمة القراءة	قد تكون وحدة الذاكرة تالفة أو مثبتة بطريقة غير صحيحة. أعد تركيب وحدات الذاكرة، وإذا لزم الامر، استبدالها.
قراءة/كتابة الذاكرة عند العنوان وقيمة توقع قيمة القراءة	قد تكون وحدة الذاكرة تالفة أو مثبتة بطريقة غير صحيحة. أعد تركيب وحدات الذاكرة، وإذا لزم الامر، استبدالها.
حجم الذاكرة في CMOS غير صالح	مقدار الذاكرة المسجلة في معلومات تهيئة الكمبيوتر غير مطابقة لحجم الذاكرة المثبتة في الكمبيوتر.
تم إنهاء اختبارات الذاكرة بالضغط على المفتاح	قاطع الضغط على المفاتيح اختبار الذاكرة.
لا يوجد جهاز تمهيد	لم يتمكن الكمبيوتر من العثور على القرص المرن أو محرك الاقراص الثابتة.
لا يوجد قطاع للتهيئة على محرك الاقراص الثابتة	معلومات تهيئة الكمبيوتر الموجودة في "إعداد النظام" قد تكون غير صحيحة.
عدم وجود توقف لمؤشر المؤقت	ربما يوجد قصور في رقاقة من الرقائق المثبتة على لوحة النظام.
القرص غير تابع للنظام أو خطأ بالقرص	القرص المرن الموجود في محرك الاقراص A لا يضم نظام تشغيل قابل للتهيئة مثبت عليه. يمكنك إما استبدال القرص المرن بقرص آخر يضم نظام تشغيل قابل للتهيئة، أو قم بإزالة القرص المرن من محرك الاقراص A وأعد تشغيل الكمبيوتر.
لا يوجد قرص تمهيد	يحاول نظام التشغيل التمهيد إلى قرص مرن لا يضم نظام تشغيل قابل للتهيئة مثبت عليه. أدخل قرص مرن قابل للتهيئة.
خطأ في تهيئة التوصيل والتشغيل	صادف الكمبيوتر مشكلة أثناء محاولة تهيئة بطاقة واحدة أو أكثر.
خطأ قراءة	لا يمكن لنظام التشغيل القراءة من القرص المرن أو محرك الاقراص الثابتة. تعذر على الكمبيوتر العثور على قطاع محدد على القرص، أو الطاقع المطلوب معيب.
القطاع المطلوب غير موجود	لا يمكن لنظام التشغيل القراءة من القرص المرن أو محرك الاقراص الثابتة. تعذر على الكمبيوتر العثور على قطاع محدد على القرص، أو الطاقع المطلوب معيب.
فشل إعادة التعيين	فشلت عملية إعادة تعيين القرص.
القطاع غير موجود	لم يتمكن نظام التشغيل من تحديد قطاع على القرص المرن أو محرك الاقراص الثابتة.
خطأ في البحث	لم يتمكن نظام التشغيل من العثور على مسار محدد على القرص المرن أو محرك الاقراص الثابتة.
فشل إيقاف التشغيل	ربما يوجد قصور في رقاقة من الرقائق المثبتة على لوحة النظام.
توقفت ساعة التوقيت اليومي	قد تكون البطارية تالفة.
لم يتم ضبط الوقت، رجاء تشغيل برنامج إعداد النظام	الوقت أو التاريخ المحزن في "إعداد النظام" غير مطابق لساعة الكمبيوتر.

رسالة الخطأ

الوصف

فشل عداد رقاقة الوقت 2

ربما يوجد قصور في رقاقة من الرقائق المثبتة على لوحة النظام.

حدثت مقاطعة غير متوقعة في الوضع المحمي

قد يوجد قصور في وحدة تحكم لوحة المفاتيح، أو هناك احتمال وجود وحدة ذاكرة غير ثابتة.

تحذير: نظام مراقبة أقراص Dell

أكتشف أن محرك أقراص [0/1]

الموجود على وحدة التحكم EIDE

[الاصحاح/الثانوية] تعمل خارج إطار

المواصفات الطبيعية، يُصحح على الفور

بمعل نسخة احتياطية من البيانات

واستبدال محرك الاقراص الثابتة بواسطة

الاتصال بمكتب الدعم أو بشركة Dell.

خطأ في الكتابة

لا يمكن لنظام التشغيل الكتابة إلى القرص المن أو محرك الاقراص الثابتة.

يوجد خطأ في الكتابة على محرك

لا يمكن لنظام التشغيل الكتابة إلى القرص المن أو محرك الاقراص الثابتة.

الاقراص المحدد

Specifications



 **NOTE:** Offerings may vary by region. For more information regarding the configuration of your computer, click Start  (Start icon) → **Help and Support**, and then select the option to view information about your computer.

Table 15. Processor

Feature	Specification
Processor type	<ul style="list-style-type: none"> • Intel Core i3 series • Intel Core i5 series • Intel Core i7 series • Intel Pentium Dual Core series
Total cache	Up to 8 MB cache depending on processor type

Table 16. Memory

Feature	Specification
Memory type	DDR3
Memory speed	1600MHz
Memory connectors	four DIMM slots
Memory capacity	2 GB, 4 GB, and 8 GB
Minimum memory	2 GB
Maximum memory	32 GB

Table 17. Video

Feature	Specification
Integrated	<ul style="list-style-type: none"> • Intel HD Graphics (Pentium CPU-GPU) • Intel HD Graphics 4600 (i3/i5/i7 DC/QC Intel 8 Series Express chipset CPU-GPU Combo)
Discrete	PCI Express x16 graphics adapter

Table 18. Audio

Feature	Specification
Integrated	two Channel High Definition Audio

Table 19. Network

Feature	Specification
Integrated	Intel 1217LM Ethernet capable of 10/100/1000 Mb/s communication

Table 20. System Information

Feature	Specification
System chipset	Intel 8 Series Express chipset
DMA channels	two 8237 DMA controllers with seven independently programmable channels
Interrupt levels	Integrated I/O APIC capability with 24 interrupts
BIOS chip (NVRAM)	12 MB

Table 21. Expansion Bus

Feature	Specification
Bus type	PCIe gen2, gen3 (x16), USB 2.0, and USB 3.0
Bus speed	PCI Express: <ul style="list-style-type: none"> • x1-slot each direction speed – 500 MB/s • x16-slot each direction speed – 16 GB/s SATA: 1.5 Gbps, 3.0 Gbps, and 6 Gbps

Table 22. Cards

Feature	Specification
PCI:	
Mini Tower	up to one full-height card
Small Form Factor	none
PCI Express x1:	
Mini Tower	up to three full-height cards
Small Form Factor	up to two low-profile cards
PCI-Express x16:	
Mini Tower	up to two full-height cards
Small Form Factor	up to two low-profile cards

Table 23. Drives

Feature	Specification
Externally Accessible (5.25 inches drive bays):	
Mini Tower	two

Feature	Specification	
Small Form Factor	one slim optical drive bay	
Internally Accessible:	3.5-inch SATA drive bays	2.5-inch SATA drive bays
Mini Tower	two	two
Small Form Factor	one	two

Table 24. External Connectors

Feature	Specification
Audio:	
Front panel	one headphone connector and one microphone connector
Back panel	one line-out connector and one line-in/microphone connector
Network adapter	one RJ45 connector
Serial	one 9-pin connector, 16550 C compatible
Parallel (optional)	one 25-pin connector
USB 2.0	Front Panel: two Back Panel: four
USB 3.0	Front Panel: two Back Panel: two
Video	<ul style="list-style-type: none"> • 15-pin VGA connector • two 20-pin Display port connectors



NOTE: Available video connectors may vary based on the graphics card selected.

Table 25. Controls and Lights

Feature	Specification
Front of the computer:	
Power button light	White light — Solid white light indicates power-on state; blinking white light indicates sleep state of the computer.
Drive activity light	White light — Blinking white light indicates that the computer is reading data from or writing data to the hard drive.
Back of the computer:	
Link integrity light on integrated network adapter	<p>Green — A good 10 Mbps connection exists between the network and the computer.</p> <p>Green — A good 100 Mbps connection exists between the network and the computer.</p> <p>Orange — A good 1000 Mbps connection exists between the network and the computer.</p>

Feature	Specification
	Off (no light) — The computer is not detecting a physical connection to the network.
Network activity light on integrated network adapter	Yellow light — A blinking yellow light indicates that network activity is present.
Power supply diagnostic light	Green light — The power supply is turned on and is functional. The power cable must be connected to the power connector (at the back of the computer) and the electrical outlet.

Table 26. Power



NOTE: Heat dissipation is calculated by using the power supply wattage rating.

Power	Wattage	Maximum Heat Dissipation	Voltage
Mini Tower	365 W	1245.00 BTU/hr	100 VAC to 240 VAC, 50 Hz to 60 Hz, 5.0 A
Small Form Factor	315 W	1075.00 BTU/hr	100 VAC to 240 VAC, 50 Hz to 60 Hz, 4.4 A
Coin-cell battery		3 V CR2032 lithium coin cell	

Table 27. Physical Dimension

Physical	Mini Tower	Small Form Factor
Height	36.00 cm (14.17 inches)	29.00 cm (11.42 inches)
Width	17.50 cm (6.89 inches)	9.30 cm (3.66 inches)
Depth	41.70 cm (16.42 inches)	31.20 cm (12.28 inches)
Weight	9.40 kg (20.72 lb)	6.00 kg (13.22 lb)

Table 28. Environmental

Feature	Specification
Temperature range:	
Operating	5 °C to 35 °C (41 °F to 95 °F) (limited to 90W processor) 5 °C to 45 °C (41 °F to 113 °F) (limited to 65W or lower processor. No discrete graphics card.)
Non-Operating	–40 °C to 65 °C (–40 °F to 149 °F)
Relative humidity (maximum):	
Operating	20% to 80% (non-condensing)
Non-Operating	5% to 95% (non-condensing)
Maximum vibration:	
Operating	0.66 GRMS

Feature	Specification
Non-Operating	1.37 GRMS
Maximum shock:	
Operating	40 G
Non-Operating	105 G
Altitude:	
Operating	–15.2 م إلى 3048 م (–50 إلى 10,000 قدم)
Non-Operating	–15.20 m to 10,668 m (–50 ft to 35,000 ft)
Airborne contaminant level	G1 or lower as defined by ANSI/ISA-S71.04-1985

Dell الاتصال بشركة

للاتصال بشركة Dell للوصول لقسم المبيعات أو الدعم الفني أو خدمة العملاء:

1. تفضل زيارة الموقع support.dell.com.
2. قم بتحديد الدولة أو المنطقة الخاصة بك في القائمة المنسدلة **Choose A Country/Region** (اختيار دولة/منطقة) أسفل الصفحة.
3. انقر فوق **Contact Us** (اتصال بنا) على الجانب الأيسر من الصفحة.
4. قم بتحديد الخدمة أو رابط الدعم الملائم وفقًا لحاجتك.
5. اختر وسيلة الاتصال بشركة Dell التي تناسبك.