

Dell OptiPlex 9020M


دليل المالك




البروتج الرقائي: D09U
النوع الرقائي: D09U001

الملاحظات والتنبيهات والتحذيرات

 ملاحظة: تشير كلمة "ملاحظة" إلى المعلومات المهمة التي تساعدك على تحقيق أقصى استفادة من الكمبيوتر.

 تنبيه: تشير كلمة "تنبيه" إما إلى احتمال حدوث تلف بالأجهزة أو فقدان للبيانات، كما تملك بكيفية تجنب المشكلة.

 تحذير: تشير كلمة "تحذير" إلى احتمال حدوث ضرر بالمتكبات أو التعرض لإصابة جسدية أو الوفاة.

حقوق الطبع والنشر © لعام 2014 لشركة Dell Inc. جميع الحقوق محفوظة. هذا المنتج محمي بموجب حقوق الطبع والنشر وحقوق الملكية الفكرية الأمريكية والبولية . Dell Inc و شعار Dell علامتان تجاريتان لشركة Dell Inc. في الولايات المتحدة و/أو نطاقات اختصاص الأخرى. وكل العلامات والأسماء التجارية الأخرى الواردة هنا قد تكون علامات تجارية تخص الشركات ذات الصلة المألوفة لها.

08 - 2014

مراجعة A00

جدول المحتويات

| | | |
|----------|---|-----------|
| 1 | العمل في جهاز الكمبيوتر..... | 5 |
| 5 | قبل العمل داخل الكمبيوتر..... | 5 |
| 6 | إيقاف تشغيل الكمبيوتر..... | 6 |
| 6 | بعد العمل داخل جهاز الكمبيوتر..... | 6 |
| 2 | تركيب الملحقات..... | 7 |
| 7 | تثبيت محامي التيار..... | 7 |
| 8 | تثبيت حامل تركيب Dell OptiPlex Micro VESA الثنائي..... | 8 |
| 10 | تثبيت حامل تركيب Dell OptiPlex Micro VESA..... | 10 |
| 11 | تثبيت الحامل الرئيسي Dell OptiPlex Micro..... | 11 |
| 12 | تثبيت وحدة Dell OptiPlex Micro مع DVD-RW..... | 12 |
| 16 | تثبيت الحامل المتكامل Dell OptiPlex Micro خلف الشاشة..... | 16 |
| 3 | إزالة المكونات وتركيبها..... | 22 |
| 22 | منظر أمامي وخلفي..... | 22 |
| 22 | إزالة الغطاء..... | 22 |
| 23 | تركيب الغطاء..... | 23 |
| 24 | إزالة وحدة مروحة المعالج..... | 24 |
| 25 | تركيب وحدة مروحة المعالج..... | 25 |
| 25 | إزالة مكبر الصوت..... | 25 |
| 25 | تركيب مكبر الصوت..... | 25 |
| 26 | إزالة محرك الأقراص الثابتة..... | 26 |
| 27 | تركيب محرك الأقراص الثابتة..... | 27 |
| 27 | إزالة لوحة موصل HDMI أو DisplayPort..... | 27 |
| 28 | تثبيت لوحة موصل HDMI أو DisplayPort..... | 28 |
| 28 | إزالة لوحة موصل تسلسلي وموصل PS2..... | 28 |
| 29 | تثبيت لوحة موصل تسلسلي وموصل PS2..... | 29 |
| 29 | إزالة المشتت الحراري..... | 29 |
| 29 | تركيب المشتت الحراري..... | 29 |
| 30 | إزالة المعالج..... | 30 |
| 30 | تركيب المعالج..... | 30 |
| 30 | إزالة بطاقة شبكة الاتصال المحلية اللاسلكية (WLAN)..... | 30 |
| 31 | تركيب بطاقة الشبكة اللاسلكية محلية النطاق (WLAN)..... | 31 |
| 31 | إزالة بطاقة M.2 SSD أو DDPE..... | 31 |
| 32 | تركيب بطاقة M.2 SSD أو DDPE..... | 32 |
| 32 | إزالة الذاكرة..... | 32 |
| 32 | تركيب الذاكرة..... | 32 |
| 32 | قم بإزالة البطارية الخلفية المصغرة..... | 32 |

| | |
|----|--------------------------------------|
| 33 | تركيب البطارية الخالوية المصغرة..... |
| 33 | مخطط لوحة النظام..... |
| 34 | إزالة لوحة النظام..... |
| 35 | تركيب لوحة النظام..... |

4 إعداد النظام.....

| | |
|----|--|
| 36 | تسلسل التمهيد..... |
| 36 | مفاتيح الانتقال..... |
| 37 | خيارات إعداد النظام..... |
| 45 | تحديث BIOS..... |
| 46 | ضبط الوصلة..... |
| 46 | كلمة مرور النظام أو الضبط..... |
| 46 | تعيين كلمة مرور للنظام وكلمة مرور للضبط..... |
| 47 | حذف أو تغيير كلمة مرور نظام حالي و/أو كلمة مرور الضبط..... |
| 47 | تعطيل كلمة مرور نظام..... |

5 المواصفات.....


6 الاتصال بشركة Dell.....


العمل في جهاز الكمبيوتر

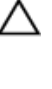
قبل العمل داخل الكمبيوتر


التزم بإرشادات الأمان التالية للمساعدة على حماية الكمبيوتر من التعرض لتلف محتمل، وللمساعدة كذلك على ضمان السلامة الشخصية. ما لم يتم الإشارة إلى غير ذلك، فإن كل إجراء مضمن في هذا المستند يفترض وجود الظروف التالية:


- قيامك بقراءة معلومات الأمان الواردة مع الكمبيوتر.
- يمكن استبدال أحد المكونات أو -- في حالة شرائه بصورة منفصلة -- تثبيته من خلال اتباع إجراءات الإزالة بترتيب عكسي.

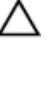
تحذير: افصل كل مصادر التيار قبل فتح غطاء الكمبيوتر أو اللوحات. بعد الانتهاء من العمل داخل الكمبيوتر، أعد تركيب كل الاغطية واللوحات والمسامير قبل توصيل مصدر التيار. 


تحذير: قبل العمل داخل الكمبيوتر، اقرأ معلومات الأمان المرفقة بالكمبيوتر. للتعرف على المعلومات الإضافية الخاصة بأفضل ممارسات الأمان، راجع الصفحة الرئيسية الخاصة بـ "التوافق التنظيمي" على العنوان www.dell.com/regulatory_compliance 

تنبيه: العديد من الإصلاحات لا يجوز القيام بها إلا بواسطة الفني المخصص. يجب أن تقوم فقط باكتشاف الأعطال وإصلاحها وعمليات الإصلاح البسيطة وفقاً لما هو موضح في وثائق المنتج، أو كما يتم توجيهك من خلال خدمة الصيانة على الإنترنت أو عبر الهاتف أو بواسطة فريق الدعم. لا ينطوي الضمان التفصيلي الناتجة عن القيام بأعمال الصيانة بواسطة أفراد غير معتمدين لدى Dell. تُرجى قراءة وإتباع تعليمات الأمان المرفقة مع المنتج. 

تنبيه: لتجنب تعريض شحنة الكهرباء الاستاتيكية، قم بتأريض نفسك عن طريق استخدام عصاة اليد المضادة للكهرباء الاستاتيكية أو لمس سطح معدني غير مطلي (مثل الموصل الموجود على الجزء الخلفي لجهاز الكمبيوتر) بشكل دوري. 


تنبيه: تعامل مع المكونات والبطاقات بعناية. لا تلمس المكونات أو نقاط التلامس الموجودة على البطاقة. أمسك البطاقة من إحدى حوافها، أو من حامل التثبيت المعدني الخاص بها. أمسك أحد المكونات مثل معالج من حوافه، وليس من السنون الخاصة به. 

تنبيه: عندما تتصل أحد الكبلات، اصحب من الموصل الخاص به، أو من عروة السحب الخاصة به، وليس من الكبل نفسه. بعض الكبلات تتميز بوجود موصلات مزودة بعروة قفل، فإذا كنت تحاول فصل هذا النوع من الكبلات، فاضغط على عروات القفل قبل فصل الكبل. وبينما تقوم بسحب الموصلات عن بعضها، حافظ على تساويها لكي تتجنب نقي أي من سنون الموصل. أيضاً، قبل توصيل الكبل، تأكد أنه قد تم توجيهه ومحاذاة الكبلين بطريقة صحيحة. 


ملاحظة: قد تظهر ألوان الكمبيوتر الخاص بك وبعض المكونات المحددة بشكل مختلف عما هو مبين في هذا المستند. 

لتجنب إتلاف الكمبيوتر، قم بإجراء الخطوات التالية قبل التعامل مع الأجزاء الداخلية للكمبيوتر.

1. تأكد أن سطح العمل مسطح ونظيف ووظيف لوقاية غطاء الكمبيوتر من التعرض للخدوش.
2. أوقف تشغيل الكمبيوتر (انظر إيقاف تشغيل الكمبيوتر).

تنبيه: لفصل كبل الشبكة، قم أولاً بفصل الكبل عن الكمبيوتر، ثم افصله عن الجهاز المتصل بالشبكة. 

3. افصل كل كبلات الشبكة عن الكمبيوتر.
4. قم بفصل الكمبيوتر وكافة الأجهزة المتصلة به من مأخذ التيار الكهربائي الخاصة بهم.
5. اضغط مع الاستمرار على زر التشغيل أثناء فصل الكمبيوتر لعزل لوحة النظام أرضياً.
6. قم بإزالة الغطاء.

تنبيه: قبل لمس أي شيء داخل الكمبيوتر، قم بتأريض نفسك بواسطة لمس سطح معدني غير مطلي، مثل السطح المعدني الموجود في الجزء الخلفي من الكمبيوتر. أثناء العمل، المس سطح معدني غير مطلي بشكل دوري لتفريغ الكهرباء الساكنة والتي قد تتلف المكونات الداخلية للكمبيوتر. 

إيقاف تشغيل الكمبيوتر

تنبية: لكي تصحب فقد البيانات، قم بحفظ جميع الملفات المنقحة وأغلقها وقم بإهاء جميع البرامج المنقحة قبل أن توقف تشغيل الكمبيوتر.




1. إيقاف تشغيل نظام التشغيل:

• في Windows 8:


– استخدام جهاز يمكن للمس:

a. انتقل من الحافة اليمنى للشاشة، وافتح قائمة الاختصارات وحدد إعدادات.


b. حدد  ثم حدد إيقاف التشغيل

– استخدام ماوس:

a. قم بالإشارة إلى الزر الأيمن العلوي من الشاشة وانقر فوق إعدادات.


b. انقر فوق  وحدد إيقاف التشغيل

• في نظام التشغيل Windows 7:

1. انقر فوق  هنا .

2. انقر فوق إيقاف التشغيل.

أو

1. انقر فوق  هنا .



2. ثم انقر فوق السهم الموجود في الزر الأيمن السفلي من القائمة هنا كما هو موضح أدناه، ثم انقر فوق إيقاف التشغيل.

2. تأكد من إيقاف تشغيل الكمبيوتر وجميع الأجهزة المتصلة به. في حالة عدم توقف الكمبيوتر والأجهزة المتصلة به تلقائياً عندما تقوم بإيقاف تشغيل نظام التشغيل، اضغط مطولاً على زر التشغيل لمدة نحو 6 ثوان لإيقاف تشغيلها.

بعد العمل داخل جهاز الكمبيوتر

بعد استكمال أي من إجراءات إعادة التركيب، تأكد من توصيل أية أجهزة خارجية وطاقات وكبلات قبل تشغيل الكمبيوتر.

1. أعد تركيب الغطاء.

تنبية: توصيل كابل شبكة، ثم أولاً توصيل الكابل بجهاز الشبكة ثم وصله بالكمبيوتر.

2. قم بتوصيل أي كبلات هاتف أو شبكة بالكمبيوتر.

3. قم بتوصيل الكمبيوتر وكافة الأجهزة المتصلة بالمتخذ الكهربائبة الخاصة بها.

4. قم بتشغيل الكمبيوتر الخاص بك.

5. إذا تطلب الأمر، تحقق أن الكمبيوتر يعمل بشكل صحيح عن طريق تشغيل أداة التشخيصات Dell Diagnostics.

2

تركيب الملحقات

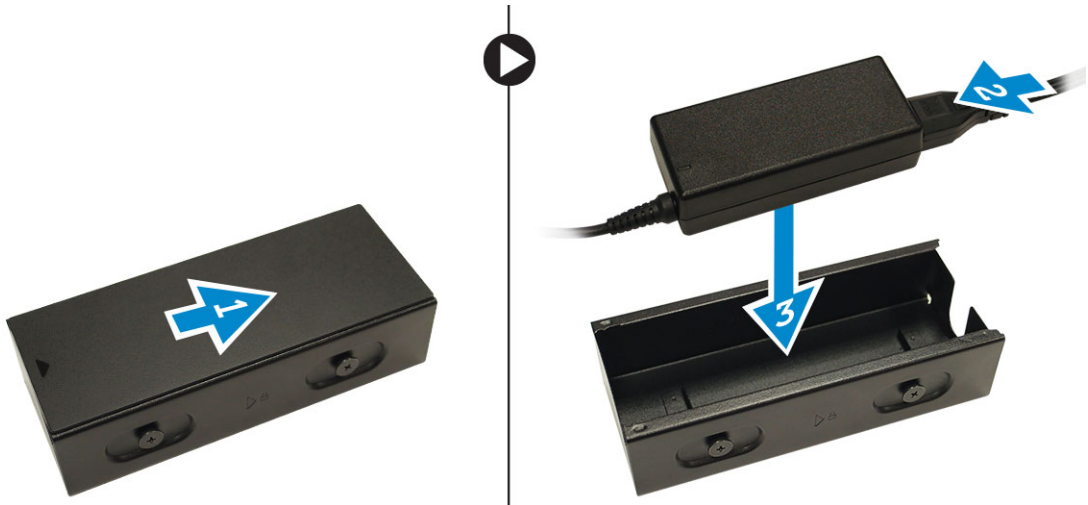
يوفر هذا القسم معلومات تفصيلية حول كيفية تثبيت الملحقات التالية:

- محلي التيار
- حامل تركيب Dell OptiPlex Micro VESA الثاني
- حامل تركيب Dell OptiPlex Micro VESA
- الحامل الرئيسي Dell OptiPlex Micro
- وحدة Dell OptiPlex Micro مع DVD-RW
- حامل تركيب Dell OptiPlex Micro المكامل

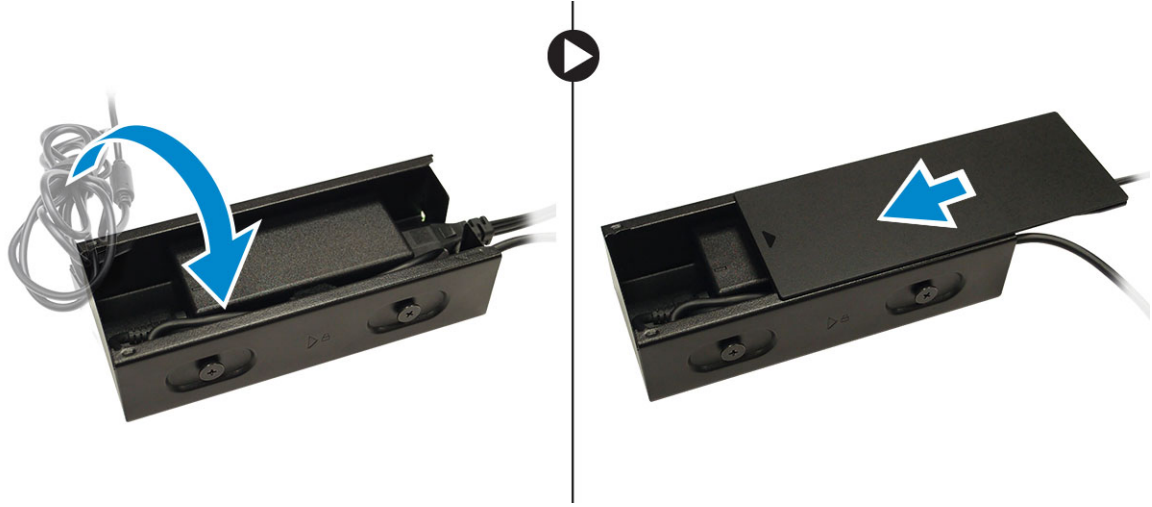
تثبيت محلي التيار

1. قم بإجراء الخطوات التالية كما هو موضح في الشكل:

- أزح لفتح غطاء محلي التيار [1].
- قم بتثبيت كبل التيار بمحلي التيار، ووضع محلي التيار في الصندوق [2,3].



2. أدخل الكبل في الصندوق وأزح الغطاء لتثبيته.

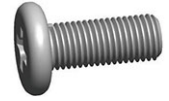


الثانوي Dell OptiPlex Micro VESA تثبيت حامل تركيب

المسامير المقترحة:

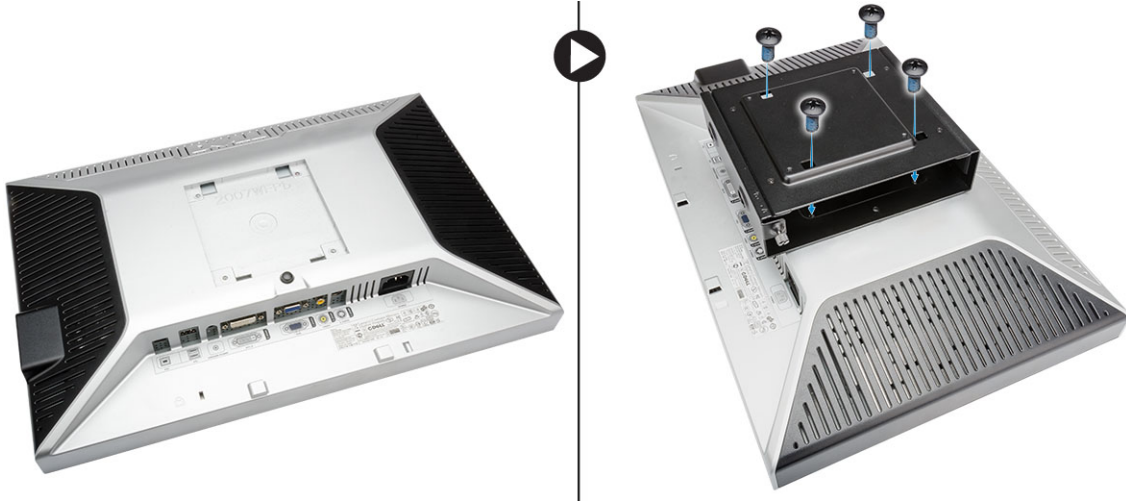
مستخدم في
الشاشة

نوع المسار
م 4 x L10 مسار برأس مقببة



المطلبات المسبقة: تم بتثبيت محامق التيار.

1. تم بحاذة حامل تركيب VESA وراء الشاشة، وأحكم ربط المسامير لتثبيت حامل تركيب VESA الثاني على الشاشة.



2. تم بإجراء الخطوات التالية كما هو موضح في الشكل:

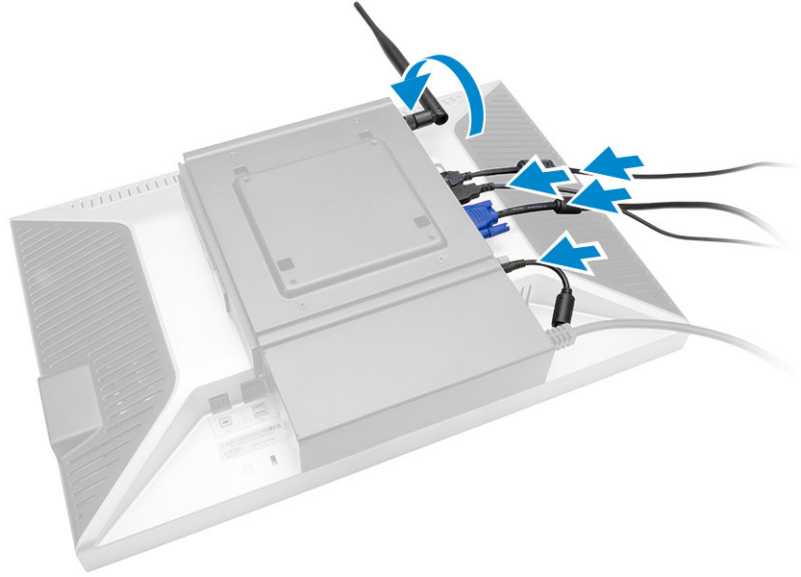
- تم بإزاحة الكمبيوتر إلى حامل تركيب VESA الثاني [1].
- تم بتدوير المسار في اتجاه عقارب الساعة لتثبيت الكمبيوتر بحامل تركيب VESA الثاني [2].



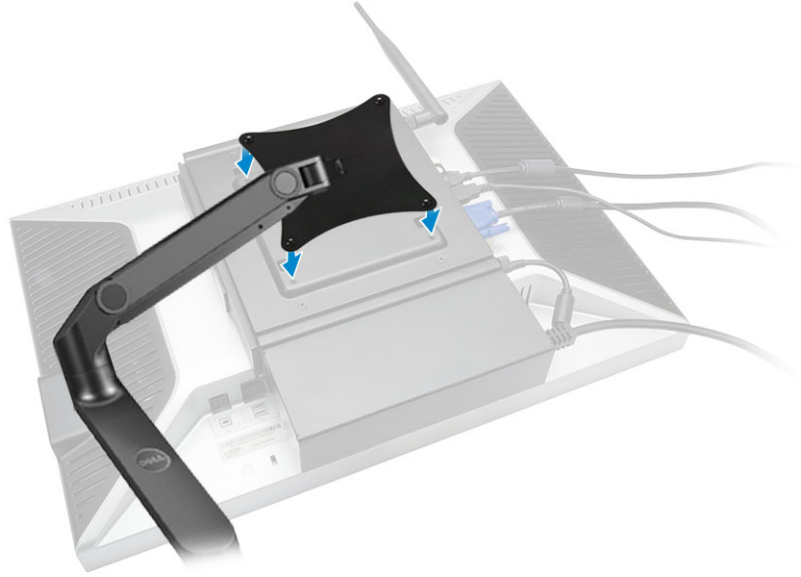
3. قم بإزاحة علبة محامٍ التيار خلال التجاويف الموجودة أسفل حامل تركيب VESA الثنائي لتأمينه.



4. قم بتوصيل كل الكبلات والهوائي بالكمبيوتر.



5. أحكم ربط المسامير لتثبيت مسند الذراع بحامل تركيب VESA التالي.



Dell OptiPlex Micro VESA تثبيت حامل تركيب

المسامير المقترحة:

مستخدم في
الشاشة

نوع المسامير
م 4 x L10 م. مسامير برأس مقببة



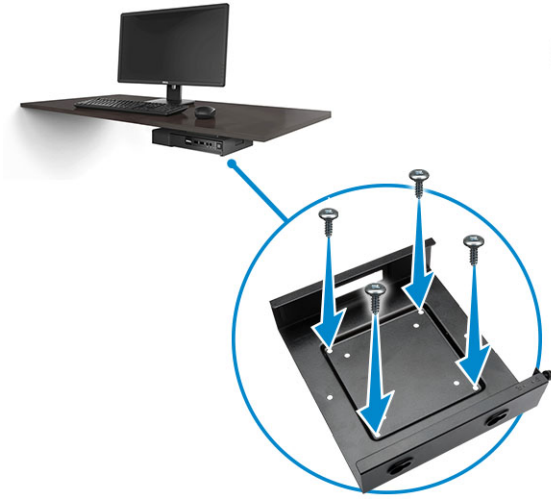
طاولة خشبية

م.م ST4 x L13 مسبار خشبي

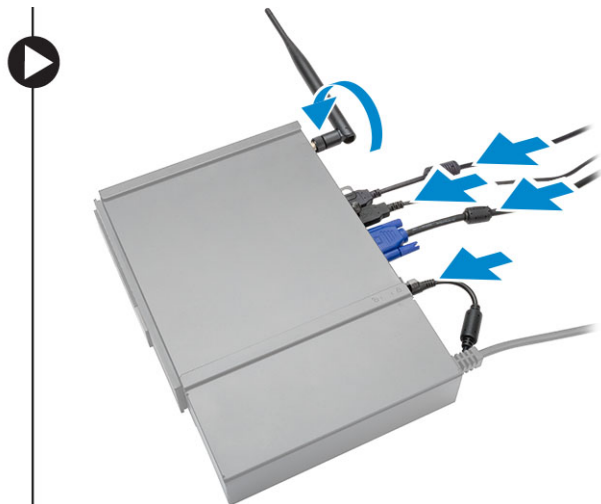


المطلبات المسبقة: تم بتثبيت محامى التيار.

1. تم بإجراء الخطوات التالية كما هو موضح في الشكل:
 - a. اربط المسامير لتثبيت حامل تركيب VESA في الطاولة.
 - b. تم بإزاحة الكمبيوتر إلى حامل تركيب [1] VESA.
 - c. اربط المسامير لتثبيت الكمبيوتر بحامل تركيب [2] VESA.

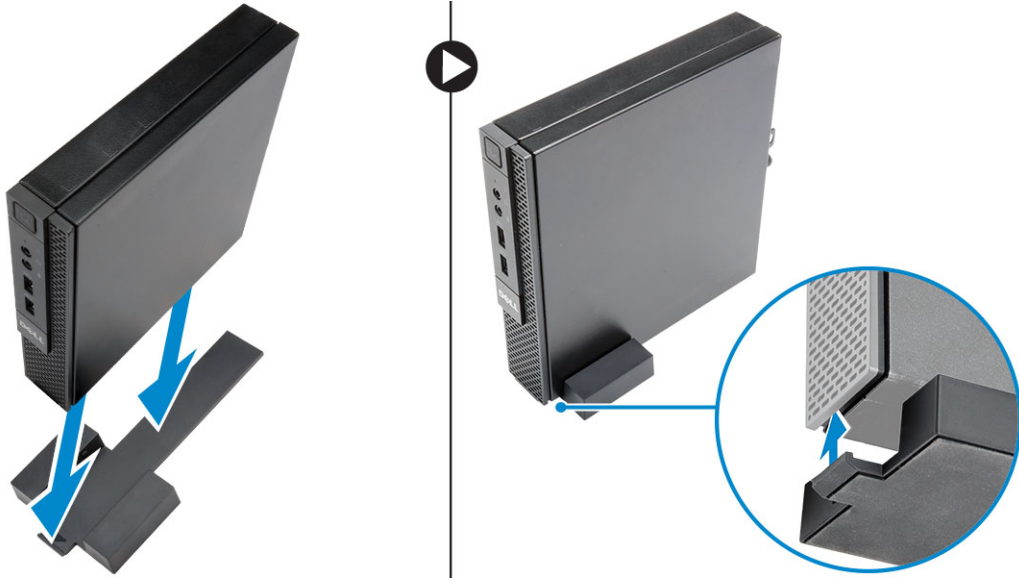


2. تم بإجراء الخطوات التالية كما هو موضح في الشكل:
 - a. تم بإزاحة علبة محامى التيار خلال التجويف الموجودة أسفل حامل تركيب VESA لتأمينه.
 - b. تم بتوصيل كل الكابلات وتثبيت الهوائي بالكمبيوتر.



Dell OptiPlex Micro تثبيت الحامل الرأسي

تم بمحاذاة الكمبيوتر على الحامل الرأسي وتأكد من ملائمة اللسان الموجود على الحامل الرأسي في التجويف أو السن الموجود في النظام.



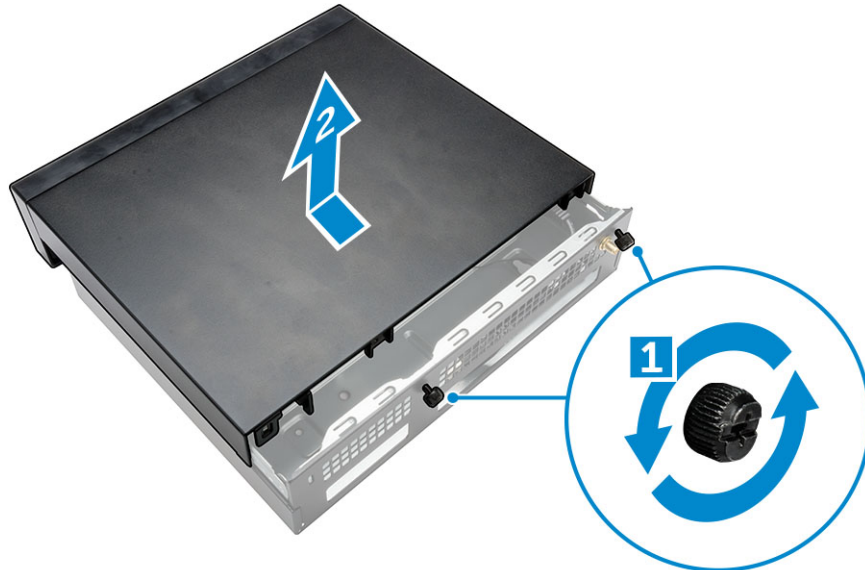
المسامير المقترحة: Dell OptiPlex Micro مع DVD-RW تثبيت وحدة

مستخدم في
طاولة خشبية

نوع المسامير
ST4 x 13 مم، مسامير خشبي

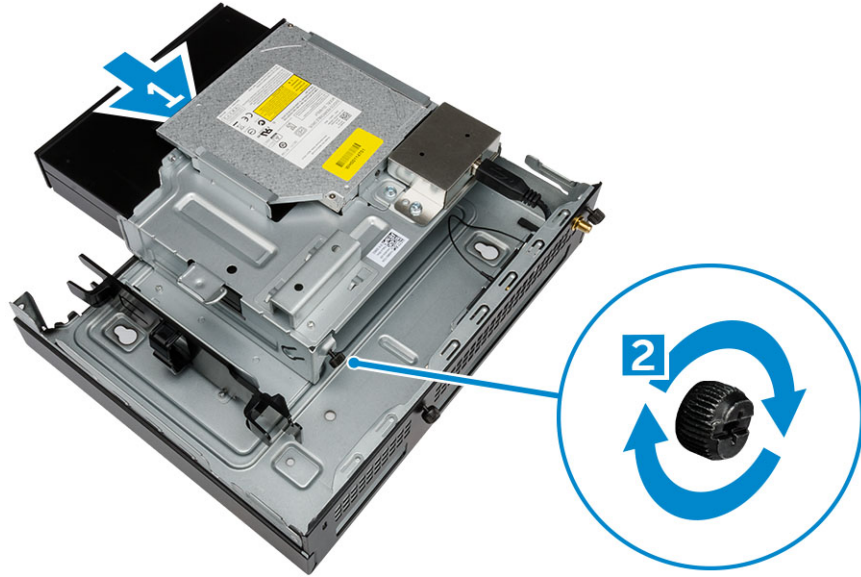


1. قم بإجراء الخطوات التالية كما هو موضح في الشكل:
 - a. قم بترك المسامير التي تثبت الغطاء في وحدة تحكم محرك الأقراص الضوئية [1].
 - b. قم بإزاحة ورفع الغطاء لأعلى لإزالته من وحدة التحكم [2].



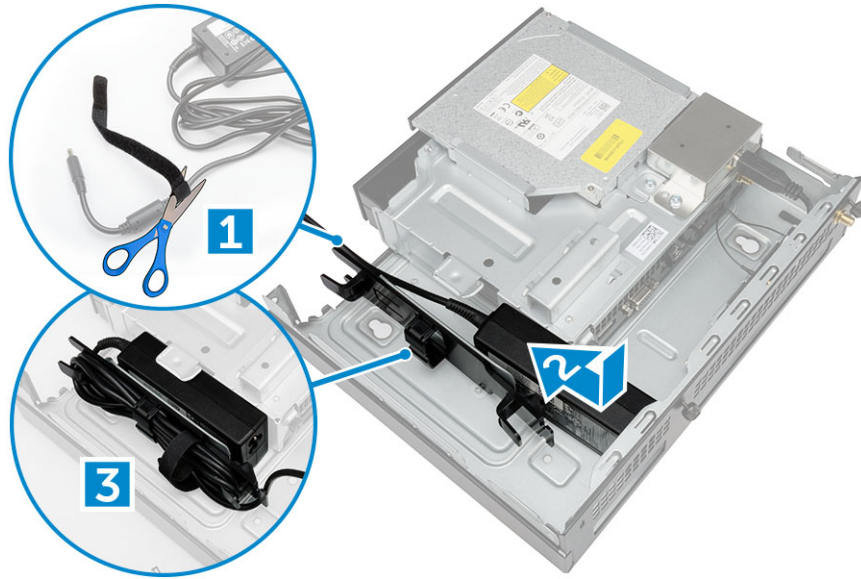
2. قم بإجراء الخطوات التالية كما هو موضح في الشكل:

- a. قم بإزاحة الكمبيوتر في الفتحة [1].
- b. اربط المسامير التي تثبت الكمبيوتر في وحدة تحكم محرك الأقراص الضوئية [2].



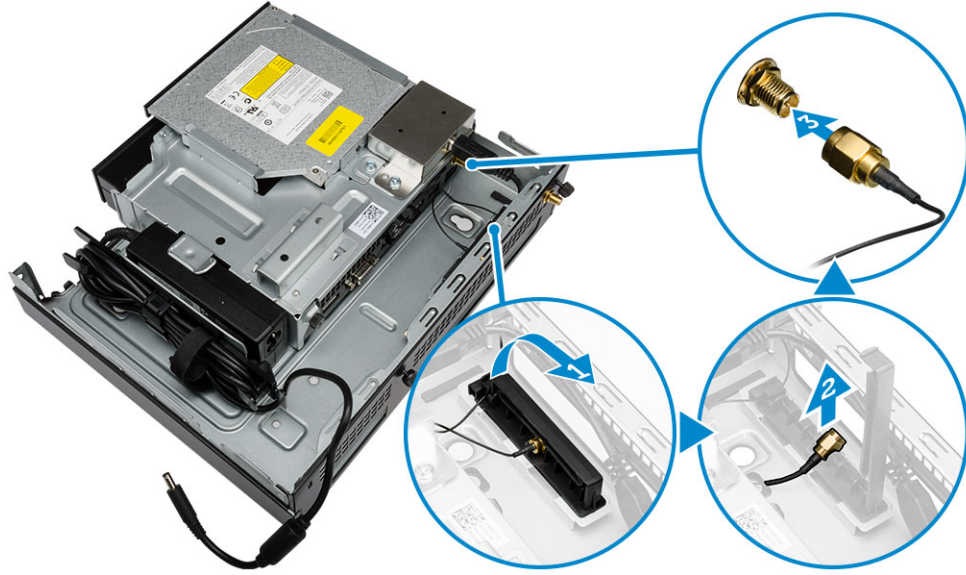
3. قم بإجراء الخطوات التالية كما هو موضح في الشكل:

- a. اقطع شريط كبل ممان التيار [1].
- b. قم بإزاحة وإدخال ممان التيار في الفتحة [2].
- c. قم بتوجيه الكبل خلال السن لتثبيته [3].

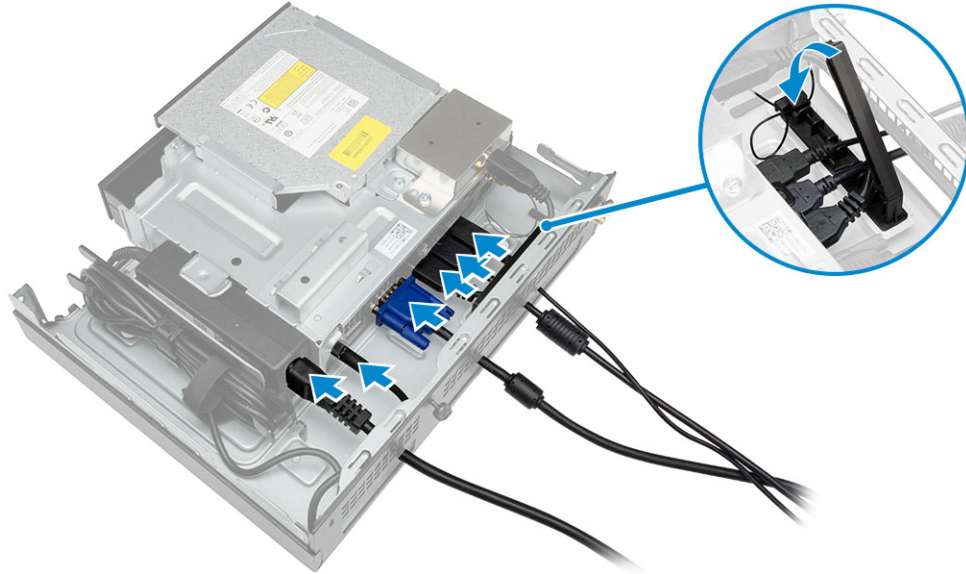


4. قم بإجراء الخطوات التالية كما هو موضح في الشكل:

- a. افصح مشبك إدارة الكبل [1].
- b. ارفع كبل الهوائي للخارج [2].
- c. قم بتوصيل كبل الهوائي بموصل الهوائي [3].

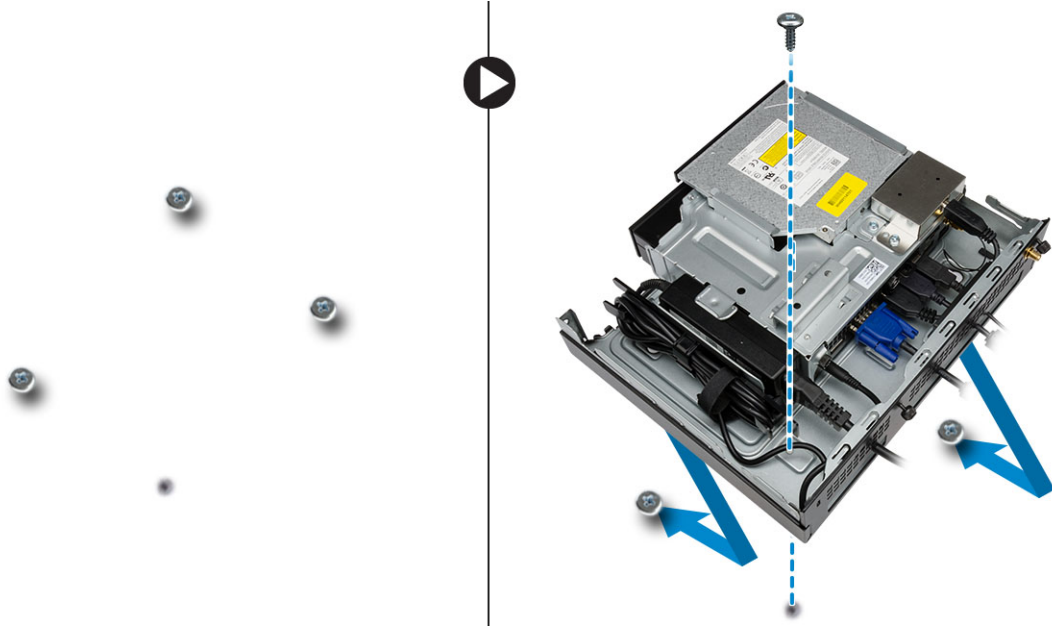


5. قم بتوجيه كبلات USB خلال مشبك إدارة الكبل وتوصيلها بالكمبيوتر. أغلق مشبك إدارة الكبل.

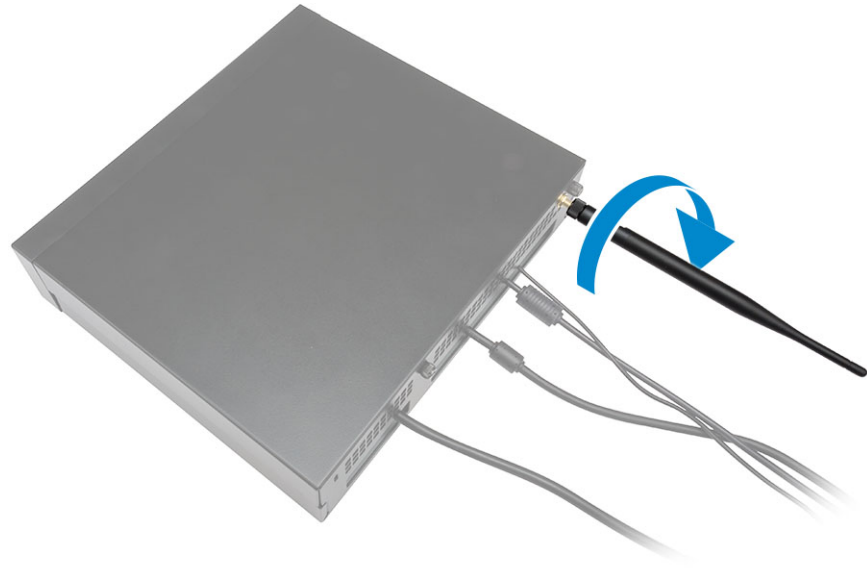


6. قم بإجراء الخطوات التالية كما هو موضح في الشكل:

- قم بإعداد الطاولة الحشبية عن طريق تثبيت المسامير لتثبيت وحدة تحكم محرك الأقراص الضوئية.
- قم بمحاذاة الفتحات الموجودة على وحدة تحكم محرك الأقراص الضوئية مع المسامير الموجودة على الطاولة، وإزاحة وحدة تحكم محرك الأقراص الضوئية وتأمينها.
- اربط المسامير لتثبيت وحدة تحكم محرك الأقراص الضوئية في الطاولة الحشبية.

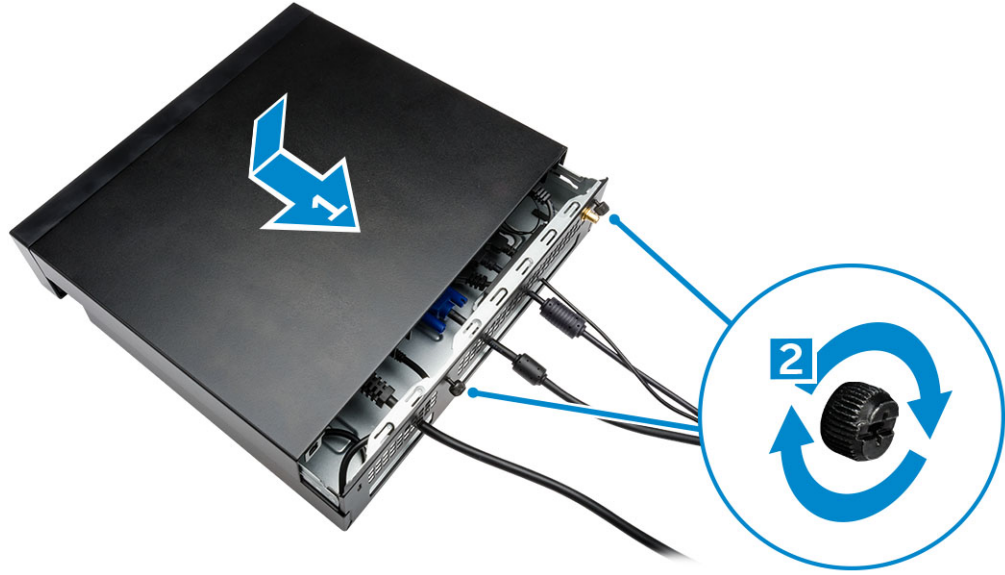


7. قم بتثبيت الهوائي بوحدة تحكم محرك الأقراص الضوئية.






8. قم بإجراء الخطوات التالية كما هو موضح في الشكل:

- a. قم بإزاحة وإدخال الغطاء في موضعه [1].
- b. اربط المسامير المثبتة للغطاء في الهيكل [2].



خلف الشاشة Dell OptiPlex Micro تثبيت الحامل المتكامل

المسامير المقترحة:

| مستخدم مع | نوع المسامير | المسامير المقترحة: |
|---|---|---|
| لوحة PUZ بدون فتحات مسامير مسننة — شاشات سلسلة P، U، و PU، و UZ من Dell | M4 X L8 مم، درجة الانحدار 0.7 مم، مسامير ذاتي اللولبة |  |
| لوحة PUZ بفتحات مسامير مسننة — شاشات سلسلة P، U، و PU، و UZ من Dell | M4 X L8 مم، درجة الانحدار 0.5 مم، مسامير آلي |  |
| لوحة E بدون فتحات مسامير مسننة — شاشات سلسلة Dell E | M3 X L8 مم، درجة الانحدار 0.5 مم، مسامير ذاتي اللولبة |  |



لوحة E بفتحات مسامير مسننة — شاشات سلسلة Dell E

M3 X L8 م، درجة الانحدار 0.35 م، مسبار آلي



لوحة U — شاشات Universal

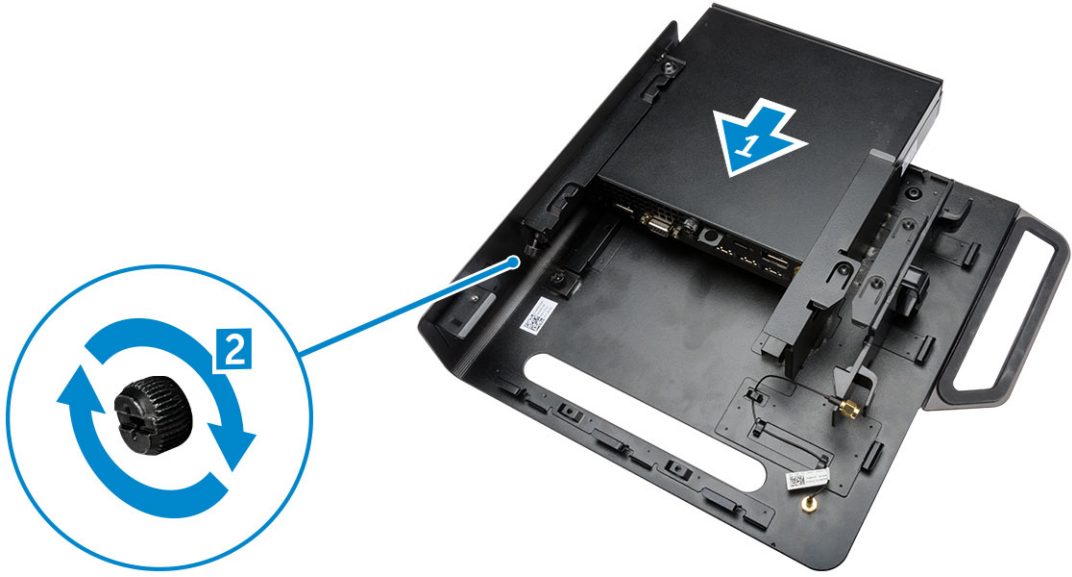


1. تم بإجراء الخطوات التالية كما هو موضح في الشكل:
 - a. تم بإزالة المسامير المثبتة للغطاء في الهيكل [1].
 - b. تم بإزاحة ورفع الغطاء لأعلى لإزالته من الهيكل [2].



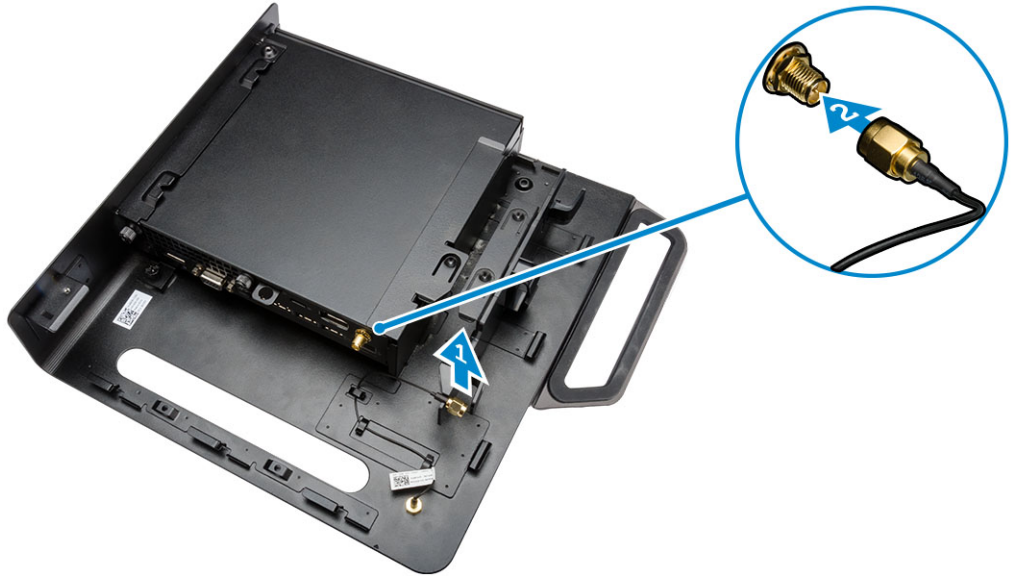
2. قم بإجراء الخطوات التالية كما هو موضح في الشكل:

- a. قم بإزاحة الكمبيوتر في الفتحة [1].
- b. قم بتدوير المسار في اتجاه عقارب الساعة لتثبيت الكمبيوتر في الهيكل [2].



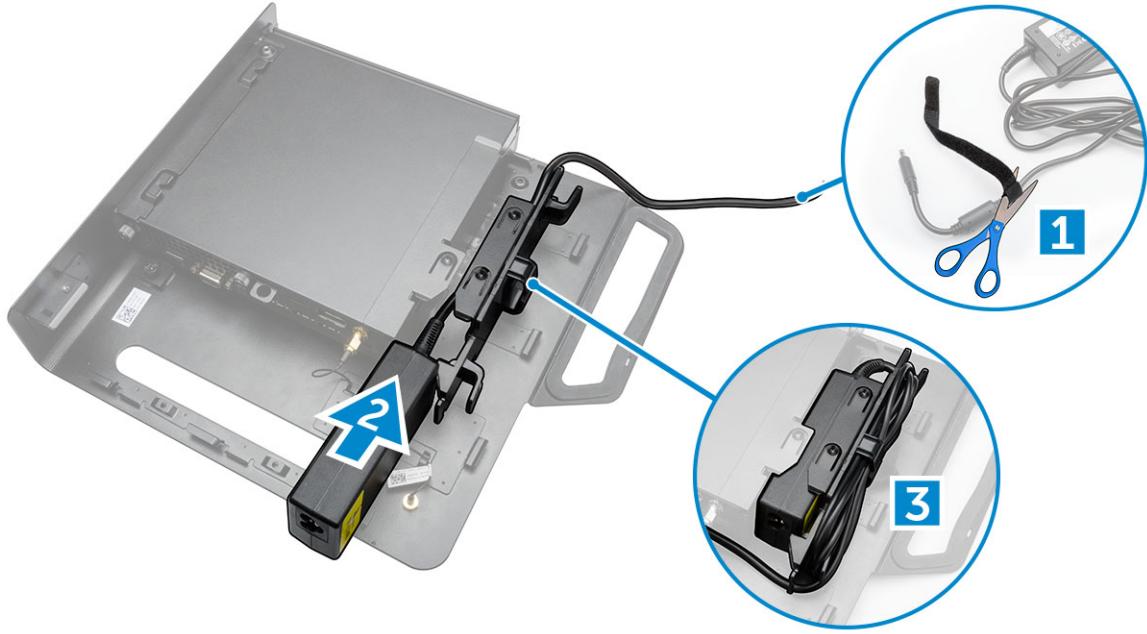
3. قم بإجراء الخطوات التالية كما هو موضح في الشكل:

- a. ارفع كبل الهوائي لأعلى [1].
- b. قم بتوصيل كبل الهوائي بموصل الهوائي الموجود على الكمبيوتر [2].



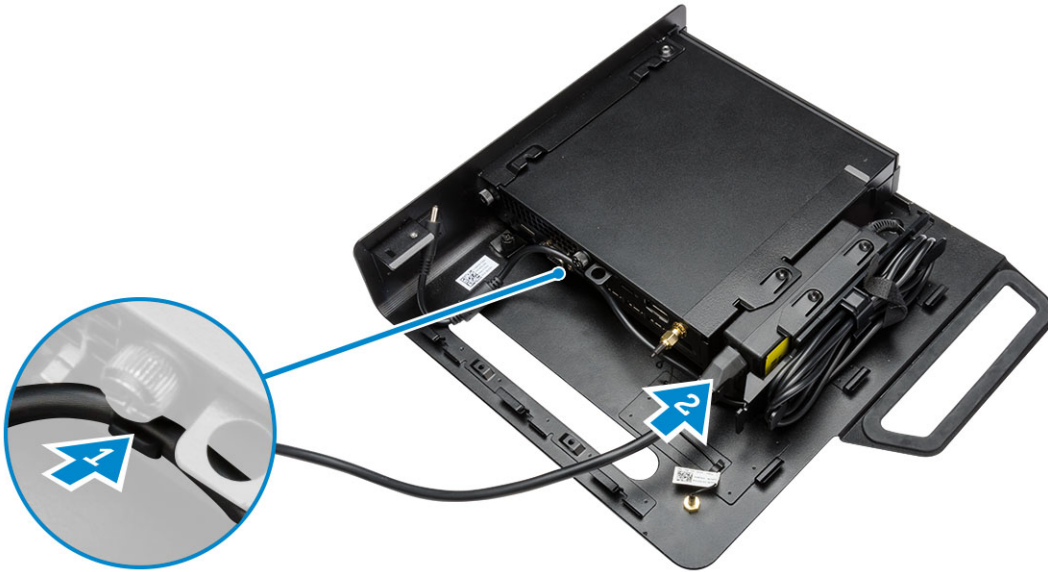
4. قم بإجراء الخطوات التالية كما هو موضح في الشكل:

- a. اقطع شريط كبل محامئ التيار [1].
- b. قم بإزاحة محامئ التيار في الفتحة [2].
- c. قم بتوجيه الكبل خلال المشبك [3].



5. قم بإجراء الخطوات التالية كما هو موضح في الشكل:

- a. قم بتوجيه الكبل خلال المشبك [1].
- b. قم بتوصيل الكبل بالمهايئ [2].

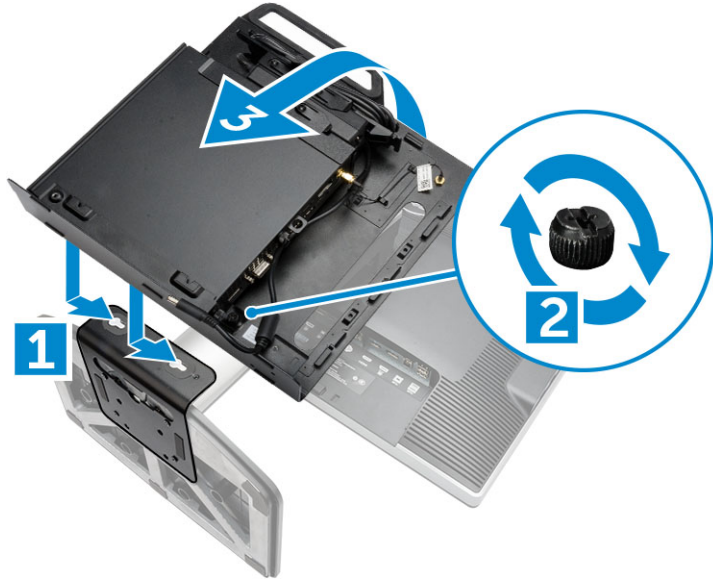


6. قم بمحاذاة لوحة PUZ بأسفل الشاشة واربط المسامير.



.7. قم بإجراء الخطوات التالية كما هو موضح في الشكل:

- قم بإزاحة وتثبيت الهيكل في لوحة [1] PUZ.
- قم بتدوير المسار في اتجاه عقارب الساعة لتثبيت الكمبيوتر [2].
- اقلب الكمبيوتر مع الشاشة [3].



.8. قم بإجراء الخطوات التالية كما هو موضح في الشكل:

- قم بتوصيل كل الكبلات بالكمبيوتر.
- قم بإزاحة الغطاء إلى موضعه الأصلي [1].
- اربط المسامير المثبتة للغطاء في الهيكل [2].

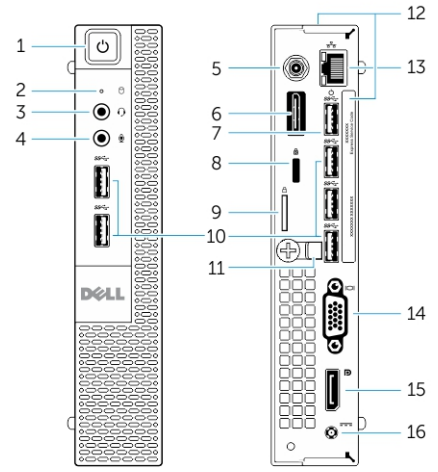


3

إزالة المكونات وتركيبها

يوفر هذا القسم معلومات تفصيلية حول كيفية إزالة أو تركيب مكونات من الكمبيوتر.

منظر أمامي وخلفي

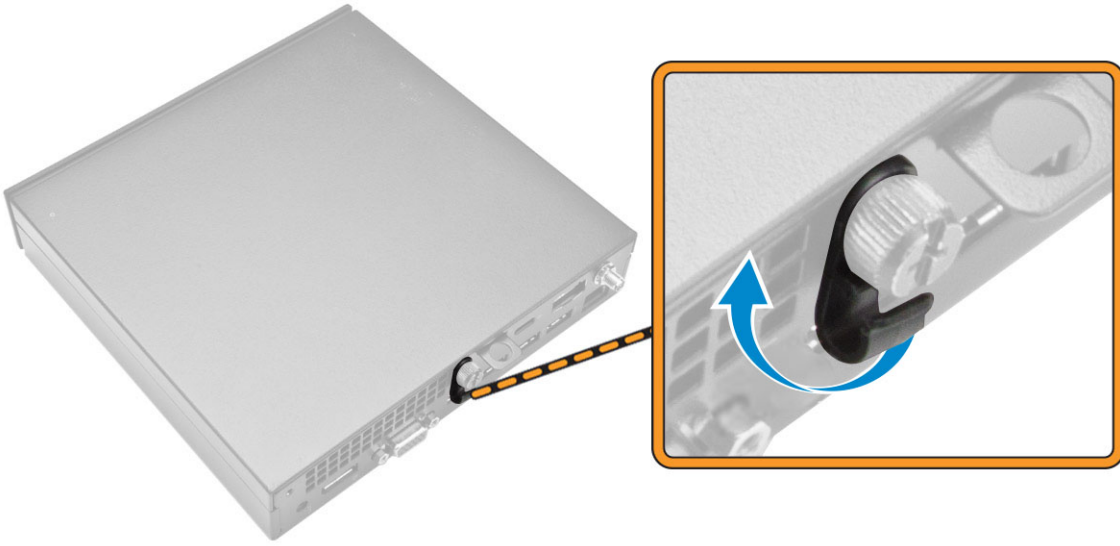


شكل 1. منظر أمامي وخلفي

- | | |
|---------------------------------------|---|
| 1. زر الطاقة أو مصباح الطاقة | 2. مصباح نشاط محرك الأقراص الثابتة |
| 3. موصل سماعة الرأس | 4. موصل الميكروفون |
| 5. موصل هوائي Wi-Fi (اختياري) | 6. منفذ HDMI أو منفذ عرض أو موصل PS2 وموصل متسلسل (اختياري) |
| 7. موصل USB 3.0 (الإيقاف من السبات) | 8. فتحة كابل الأمان |
| 9. حلقة القفل | 10. موصلات USB 3.0 |
| 11. حامل الكابلات | 12. علامة الخدمة |
| 13. موصل الشبكة (وحدة الموصل المدمجة) | 14. موصل VGA |
| 15. موصل DisplayPort | 16. موصل كابل الطاقة |

إزالة الغطاء

1. اتبع الإجراءات الواردة في [فصل العمل داخل الكمبيوتر](#).
2. تم بتدوير مشبك التيار إلى الموضع الموضح في الشكل.



3. قم بإجراء الخطوات التالية كما هو موضح في الشكل:
- قم بترك المسبار المثبت للغطاء في الكمبيوتر [1].
 - قم بإزاحة الغطاء لأعلى [2].
 - ارفع الغطاء لأعلى لإزالته من الكمبيوتر [3].

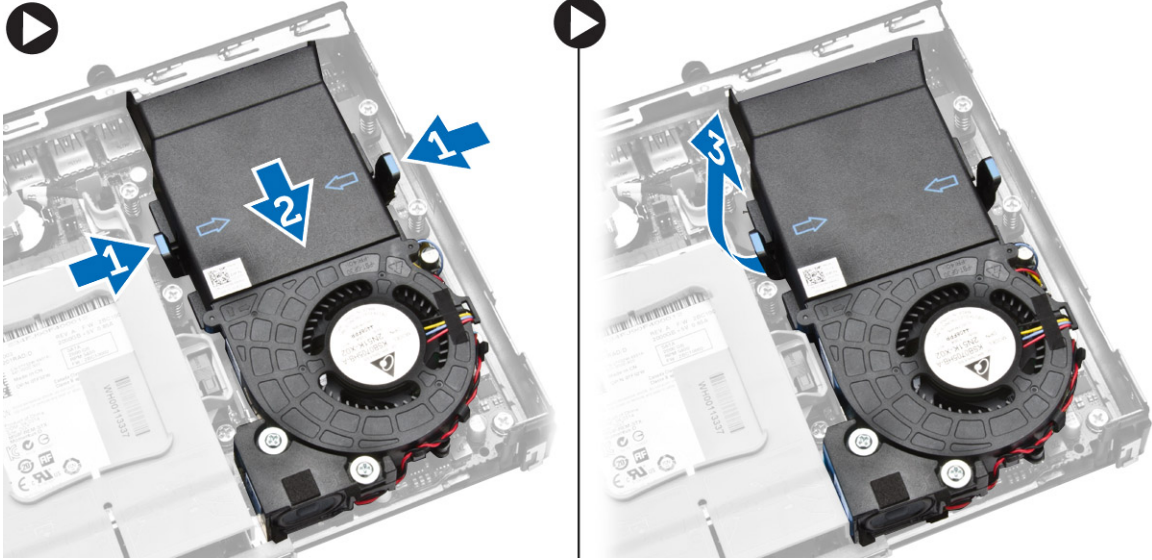


تركيب الغطاء

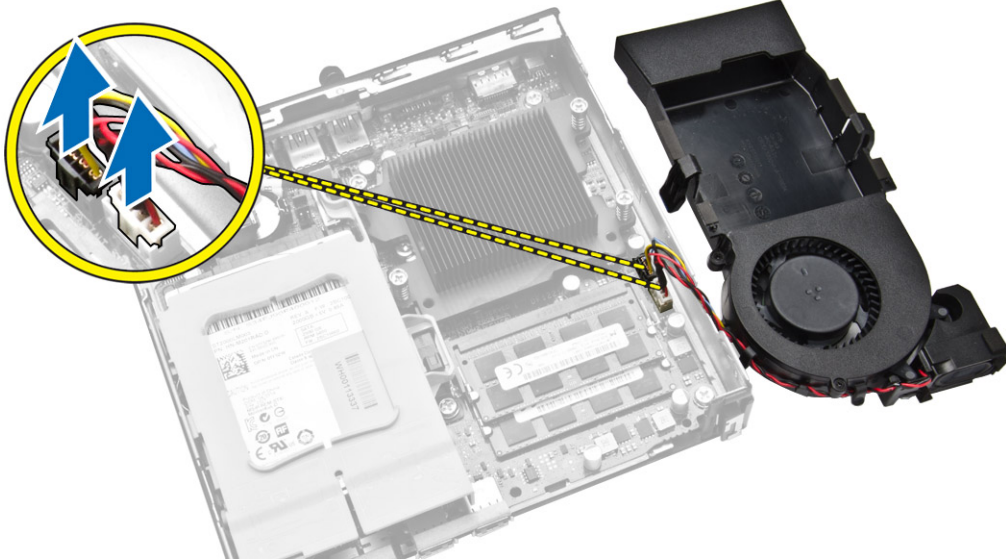
1. قم بمحاذاة الغطاء إلى مكانه الأصلي في الكمبيوتر.
2. أحكم ربط المسبار الذي يثبت الغطاء في الكمبيوتر.
3. اتبع الإجراءات الواردة في [بعد العمل داخل الكمبيوتر](#).

إزالة وحدة مروحة المعالج

1. اتبع الإجراءات الواردة في [فصل العمل داخل الكمبيوتر](#).
2. قم بإزالة الغطاء.
3. قم بإجراء الخطوات التالية كما هو موضح في الشكل:
 - a. اضغط على ألسنة التثبيت على الجانبين [1].
 - b. قم بإزاحة وحدة مروحة المعالج للخارج [2].
 - c. ارفع وحدة مروحة المعالج بعيدًا عن الكمبيوتر [3].



4. أفضل كبلات مكبر الصوت والمروحة من لوحة النظام.

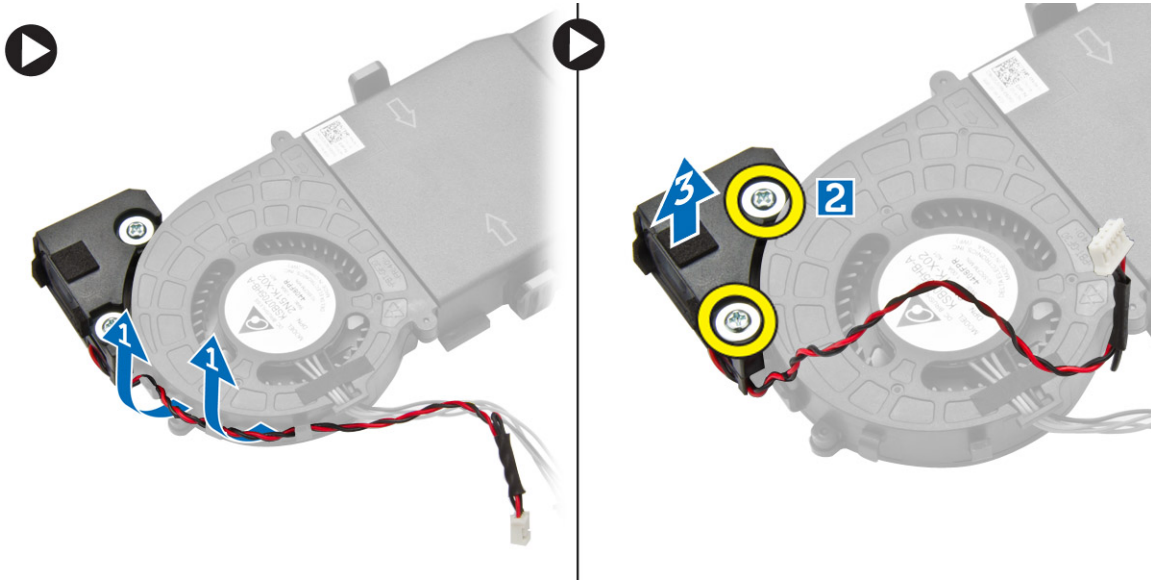


تركيب وحدة مروحة المعالج

1. تم بتوصيل كبل مكبر الصوت والمروحة بالموصلات الموجودة على لوحة النظام.
2. ضع وحدة مروحة المعالج على الفتحة وقم بإزاحتها حتى يتم تثبيتها.
3. قم بتركيب الغطاء.
4. اتبع الإجراءات الواردة في [بعد العمل داخل الكمبيوتر](#).

إزالة مكبر الصوت

1. اتبع الإجراءات الواردة في [قبل العمل داخل الكمبيوتر](#).
2. قم بإزالة:
 - a. الغطاء
 - b. وحدة مروحة المعالج
3. قم بإجراء الخطوات التالية كما هو موضح في الشكل:
 - a. قم بإلغاء توجيه كبلات مكبر الصوت من مشابك الكبل [1].
 - b. قم بإزالة المسامير التي تثبت مكبرات الصوت في وحدة مروحة المعالج [2].
 - c. ارفع مكبرات الصوت خارج وحدة مروحة المعالج [3].



ملاحظة: مكبر الصوت جزء من وحدة مروحة المعالج.

تركيب مكبر الصوت

1. قم بوضع مكبرات الصوت ومخازنها على وحدة مروحة المعالج.
2. اربط المسامير لتثبيت مكبر الصوت في وحدة مروحة المعالج.
3. قم بتوجيه الكبلات خلال مشابك الكبل لتثبيتها.
4. قم بتركيب:
 - a. وحدة مروحة المعالج
 - b. الغطاء

5. اتبع الإجراءات الواردة في [بعد العمل داخل الكمبيوتر](#).

إزالة محرك الأقراص الثابتة

1. اتبع الإجراءات الواردة في [قبل العمل داخل الكمبيوتر](#).

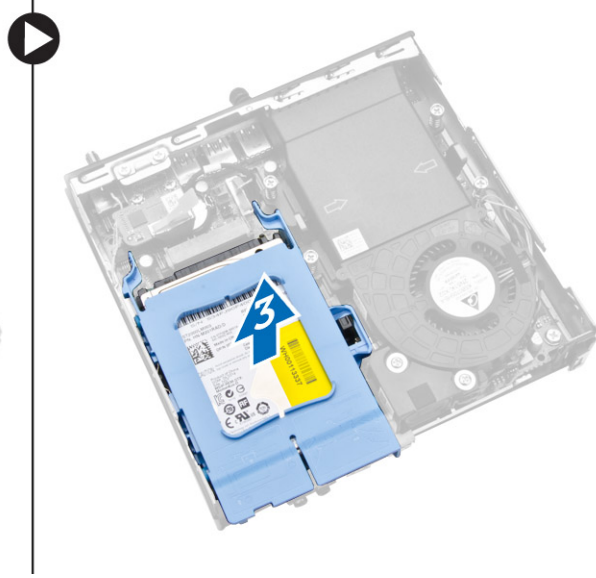
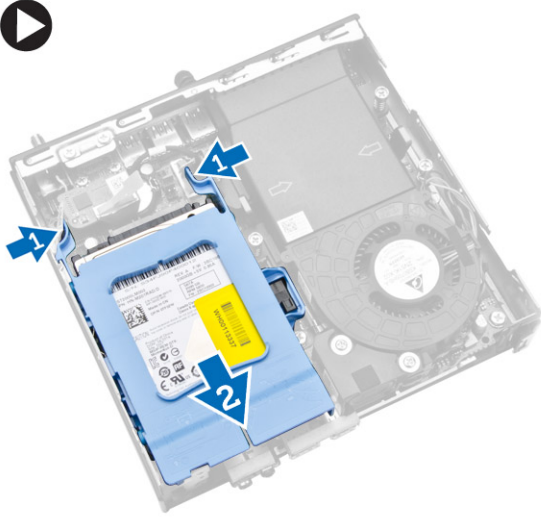
2. قم بإزالة الغطاء.

3. قم بإجراء الخطوات التالية كما هو موضح في الشكل:

a. اضغط على ألسنة التثبيت لتحرير مجموعة محرك الأقراص الثابتة [1].

b. قم بإزاحة مجموعة محرك الأقراص الثابتة لتحريرها من الفتحة [2].

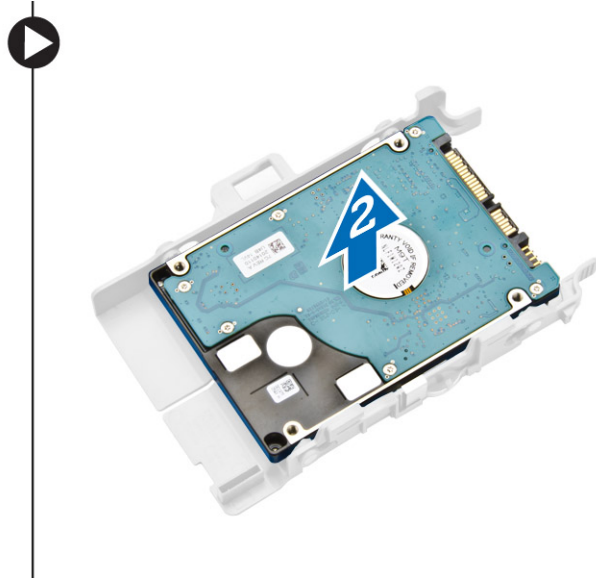
c. ارفع مجموعة محرك الأقراص الثابتة بعيدًا عن الكمبيوتر [3].



4. قم بإجراء الخطوات التالية كما هو موضح في الشكل:

a. افصل حامل محرك الأقراص الثابتة لتحرير محرك الأقراص الثابتة [1].

b. ارفع محرك الأقراص الثابتة بعيدًا عن حامل محرك الأقراص الثابتة [2].

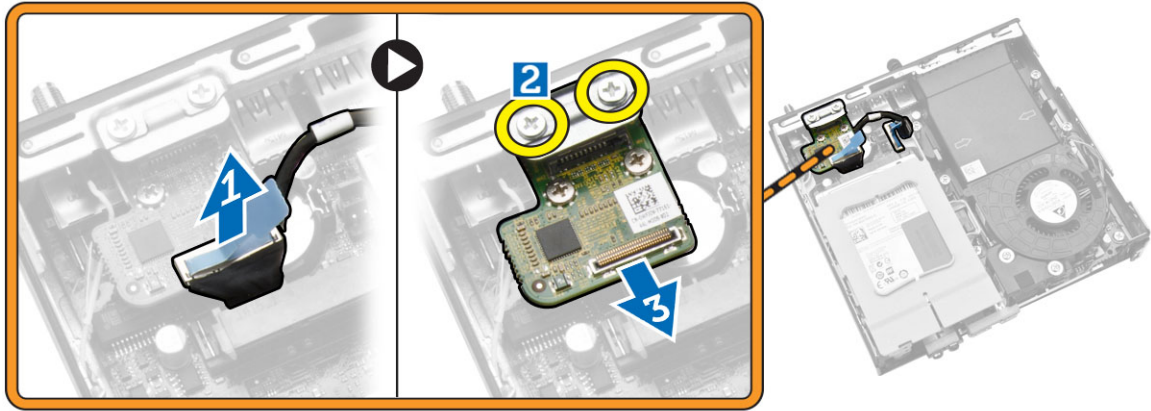


تركيب محرك الأقراص الثابتة

1. تم إدخال محرك الأقراص الثابتة إلى داخل الحامل الخاص به.
2. تم بإزاحة ووضع مجموعة محرك الأقراص الثابتة في الفتحة الخاصة بها على الكمبيوتر.
3. تم تركيب الغطاء.
4. اتبع الإجراءات الواردة في [بعد العمل داخل الكمبيوتر](#).

إزالة لوحة موصل HDMI أو DisplayPort

1. اتبع الإجراءات الواردة في [قبل العمل داخل الكمبيوتر](#).
2. تم بإزالة الغطاء.
3. تم بإجراء الخطوات التالية كما هو موضح في الشكل:
 - a. افصل الكابل من لوحة موصل HDM أو DisplayPort [1].
 - b. تم بإزالة المسامير لثبيت لوحة موصل HDMI أو DisplayPort بلوحة القاعدة [2].
 - c. تم بتحرير لوحة موصل HDMI أو DisplayPort بعيدًا عن الكمبيوتر [3].

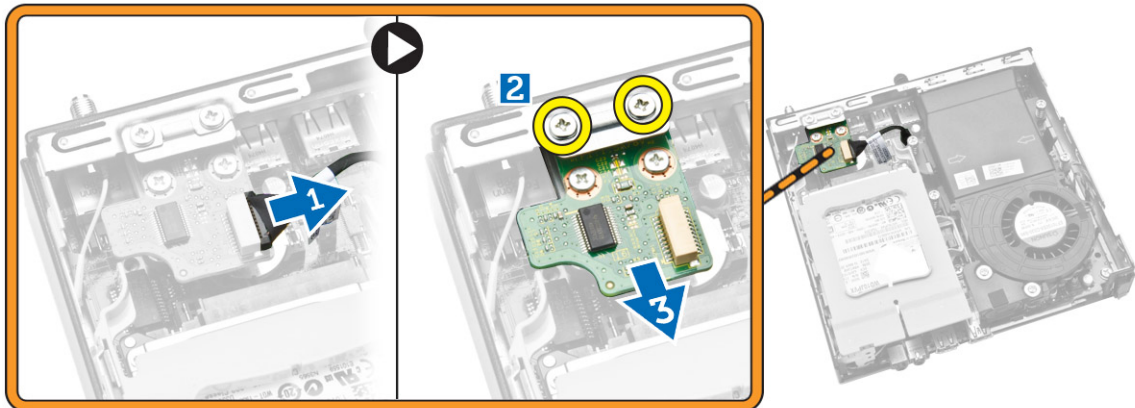


تثبيت لوحة موصل HDMI أو DisplayPort

1. ضع لوحة موصل HDMI أو DisplayPort داخل الفتحة الخاصة بها.
2. قم بإحكام ربط المسامير لتثبيت بطاقة موصل HDMI أو DisplayPort على لوحة القاعدة الخاصة به.
3. قم بتوصيل الكابل بلوحة موصل HDMI أو DisplayPort.
4. قم بتركيب الغطاء.
5. اتبع الإجراءات الواردة في [بعد العمل داخل الكمبيوتر](#).

إزالة لوحة موصل تسلسلي وموصل PS2

1. اتبع الإجراءات الواردة في [فصل العمل داخل الكمبيوتر](#).
2. قم بإزالة الغطاء.
3. قم بإجراء الخطوات التالية كما هو موضح في الشكل:
 - a. افصل الكابل من لوحة موصل تسلسلي وموصل [1] PS2.
 - b. قم بإزالة المسامير التي تثبت لوحة موصل تسلسلي وموصل PS2 باللوحة الأساسية [2].
 - c. قم بإزاحة ورفع لوحة موصل تسلسلي وموصل PS2 خارج الكمبيوتر [3].

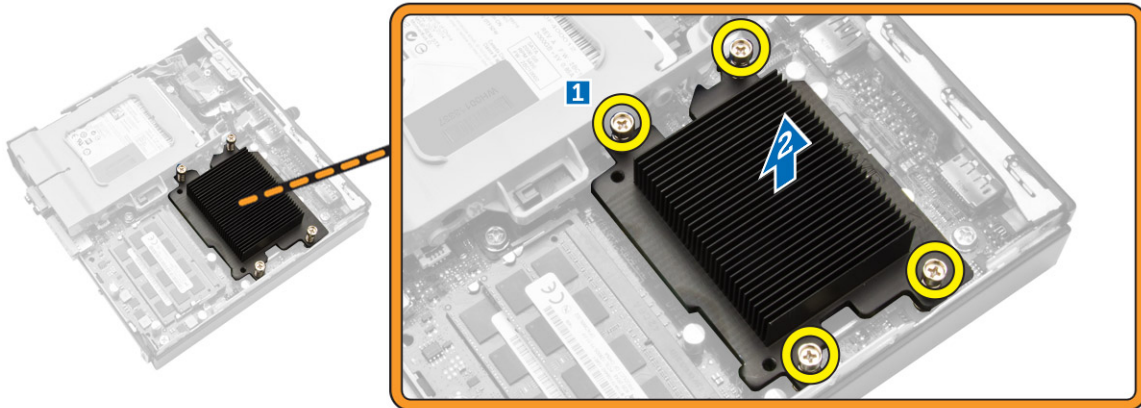


PS2 تثبيت لوحة موصل تسلسلي وموصل

1. ضع لوحة موصل تسلسلي وموصل PS2 في الفتحة الخاصة بها.
2. أحكم ربط المسامير التي تثبت لوحة موصل تسلسلي وموصل PS2 باللوحة الأساسية.
3. قم بتوصيل لوحة موصل تسلسلي وموصل PS2.
4. قم بتركيب الغطاء.
5. اتبع الإجراءات الواردة في [بعد العمل داخل الكمبيوتر](#).

إزالة المشتت الحراري

1. اتبع الإجراءات الواردة في [قبل العمل داخل الكمبيوتر](#).
2. قم بإزالة:
 - a. [الغطاء](#)
 - b. [وحدة مروحة المعالج](#)
3. قم بإجراء الخطوات التالية كما هو موضح في الشكل:
 - a. قم بإزالة المسامير المثبتة للمشتت الحراري في لوحة النظام [1].
 - b. قم بإخراج المشتت الحراري من لوحة النظام [2].

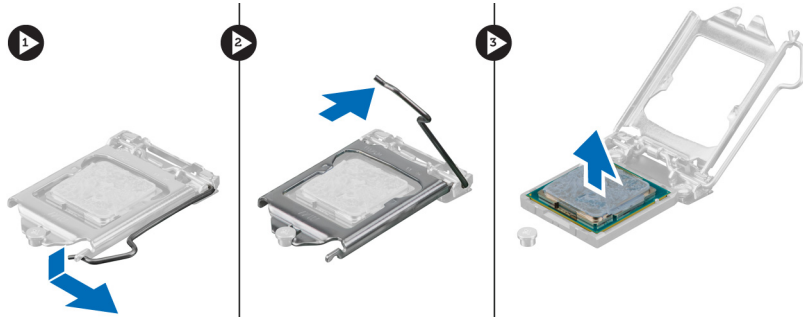


تركيب المشتت الحراري

1. ضع المشتت الحراري على لوحة النظام.
2. أحكم ربط المسامير لتثبيت المشتت الحراري.
3. قم بتركيب:
 - a. [وحدة مروحة المعالج](#)
 - b. [الغطاء](#)
4. اتبع الإجراءات الواردة في [بعد العمل داخل الكمبيوتر](#).

إزالة المعالج

1. اتبع الإجراءات الواردة في [فصل العمل داخل الكمبيوتر](#).
2. قم بإزالة:
 - a. [محرك الأقراص الثابتة](#)
 - b. [الغطاء](#)
3. قم بإجراء الخطوات التالية كما هو موضح في الشكل:
 - a. اضغط على ذراع التحرير لأسفل [1].
 - b. حرك الذراع للخارج لتحريرها من خطاف الاحتجاز الذي يثبتها [2].
 - c. ارفع غطاء المعالج وأخرج المعالج من المقبض الخاص به [3].



تركيب المعالج

1. أدخل المعالج في مأخذ المعالج. تأكد من تثبيت المعالج بطريقة صحيحة.
2. اضغط على ذراع التحرير لأسفل، ثم قم بتحريكه للداخل لتثبيته مع خطاف الاحتجاز.
3. قم بتركيب:
 - a. [محرك الأقراص الثابتة](#)
 - b. [الغطاء](#)
4. اتبع الإجراءات الواردة في [فصل العمل داخل الكمبيوتر](#).

إزالة بطاقة شبكة الاتصال المحلية اللاسلكية (WLAN)

1. اتبع الإجراءات الواردة في [فصل العمل داخل الكمبيوتر](#).
2. قم بإزالة:
 - a. [الغطاء](#)
 - b. [محرك الأقراص الثابتة](#)
3. قم بإجراء الخطوات التالية كما هو موضح في الشكل:
 - a. قم بإزالة المسار المثبت لبطاقة WLAN في لوحة النظام [1].
 - b. قم بإزالة حامل WLAN من لوحة النظام [2].
 - c. افصل كبلات [3] WLAN.
 - d. قم بإزالة بطاقة WLAN من لوحة النظام [4].

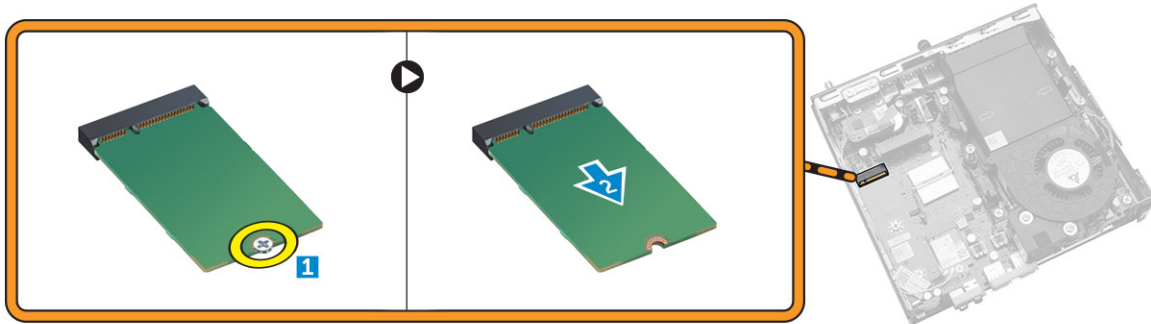


(WLAN) تركيب بطاقة الشبكة اللاسلكية محلية النطاق

1. تم بحازة ووضع بطاقة WLAN داخل الكمبيوتر.
2. تم بتوصيل كبلات الشبكة المحلية اللاسلكية (WLAN).
3. ضع حامل WLAN داخل الفتحة الخاصة بها.
4. تم بإحكام ربط المسامير المثبتة لبطاقة WLAN بلوحة النظام.
5. تم بتركيب:
 - a. [بحرك الأقراص الثابتة](#)
 - b. [الغطاء](#)
6. اتبع الإجراءات الواردة في [بعد العمل داخل الكمبيوتر](#).

إزالة بطاقة DDPE أو M.2 SSD

1. اتبع الإجراءات الواردة في [قبل العمل داخل الكمبيوتر](#).
2. تم بإزالة:
 - a. [الغطاء](#)
 - b. [بحرك الأقراص الثابتة](#)
3. تم بإجراء الخطوات التالية كما هو موضح في الشكل:
 - a. تم بإزالة المسامير المثبتة لبطاقة M.2 SSD أو DDPE بلوحة النظام [1].
 - b. تم بتحريك وإزالة بطاقة M.2 SSD أو بطاقة DDPE من لوحة النظام [2].

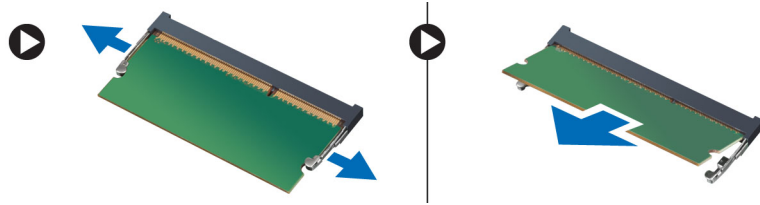


تركيب بطاقة DDPE أو M.2 SSD


1. تم بمحاذاة وتركيب بطاقة M.2 SSD أو DDPE في الموصل.
2. تم بإحكام ربط البراغي التي تثبت بطاقة M.2 SSD أو DDPE في لوحة النظام.
3. تم بتركيب:
 - a. [محرك الأقراص الثابتة](#)
 - b. [الغطاء](#)
4. اتبع الإجراءات الواردة في [بعد العمل داخل الكمبيوتر](#).

إزالة الذاكرة

1. اتبع الإجراءات الواردة في [قبل العمل داخل الكمبيوتر](#).
2. تم بإزالة:
 - a. [الغطاء](#)
 - b. [وحدة مروحة المعالج](#)
3. ارفع مشابك الاحتجاز بعيدًا عن وحدة الذاكرة حتى تبرز لأعلى. ارفع وحدة الذاكرة وقم بإزالتها من الموصل الخاص بها.



تركيب الذاكرة

-  **ملاحظة:** يرجى استخدام فتحة DIMM 2 في حالة توفر وحدة ذاكرة واحدة فقط.
1. تم بمحاذاة السن الموجود في بطاقة الذاكرة مع اللسان الموجود في موصل لوحة النظام.
 2. اضغط على وحدة الذاكرة حتى ترتد مشابك الاحتجاز كي تثبت في مكانها.
 3. تم بتركيب:
 - a. [وحدة مروحة المعالج](#)
 - b. [الغطاء](#)
 4. اتبع الإجراءات الواردة في [بعد العمل داخل الكمبيوتر](#).

قم بإزالة البطارية الخلية المصغرة

1. اتبع الإجراءات الواردة في [قبل العمل داخل الكمبيوتر](#).
2. تم بإزالة:
 - a. [الغطاء](#)
 - b. [محرك الأقراص الثابتة](#)
 - c. [لوحة HDMI](#)
3. اضغط على مزلاج التحرير بعيدًا عن البطارية. تبتثق البطارية للخارج من المنبس، عندئذ ارفع البطارية الخلية المصغرة إلى خارج الكمبيوتر.

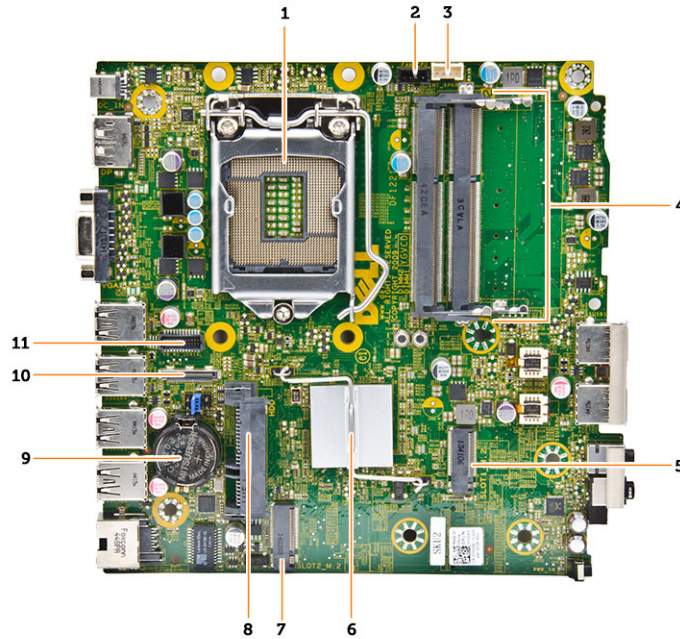


تركيب البطارية الخلووية المصغرة

1. ضع البطارية الخلووية المصغرة داخل الفتحة الخاصة بها في لوحة النظام.
2. اضغط على البطارية الخلووية المصغرة لأسفل لتثبيتها.
3. قم بتركيب:
 - a. لوحة HDMI
 - b. محرك الأقراص الثابتة
 - c. الغطاء
4. اتبع الإجراءات الواردة في [بعد العمل داخل الكمبيوتر](#).

مخطط لوحة النظام

تعرض الصورة التالية مخطط لوحة النظام بالكمبيوتر.



1. مقبس المعالج
2. موصل مروحة المعالج

3. موصل مكبر الصوت
4. موصلات الذاكرة (مقاييس SODIMM)
5. موصل WLAN
6. وحدة امتصاص الحرارة
7. موصل فتحة M2
8. موصل SATA HDD
9. البطارية الخلفية المصغرة
10. موصل HDMI أو منفذ الشاشة
11. موصل منفذ PS2 وموصل تسلسلي

إزالة لوحة النظام

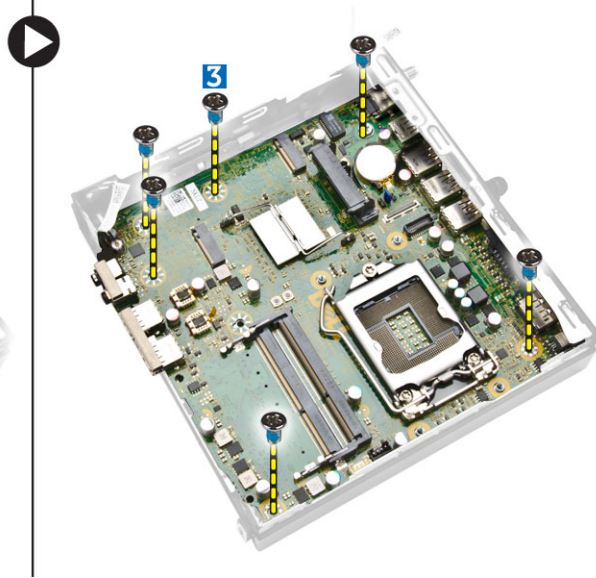
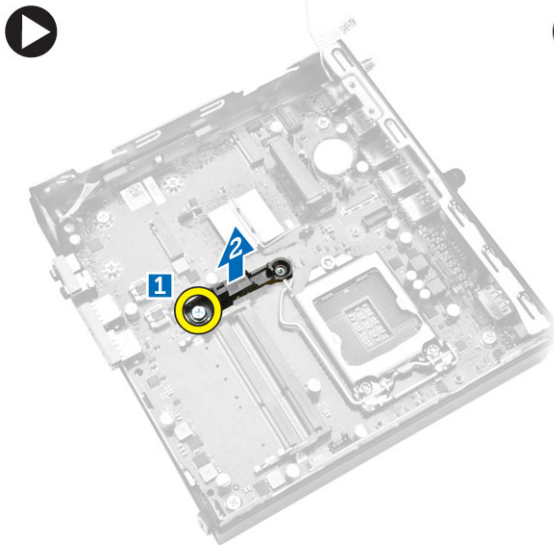
1. اتبع الإجراءات الواردة في [فصل العمل داخل الكمبيوتر](#).

2. قم بإزالة:

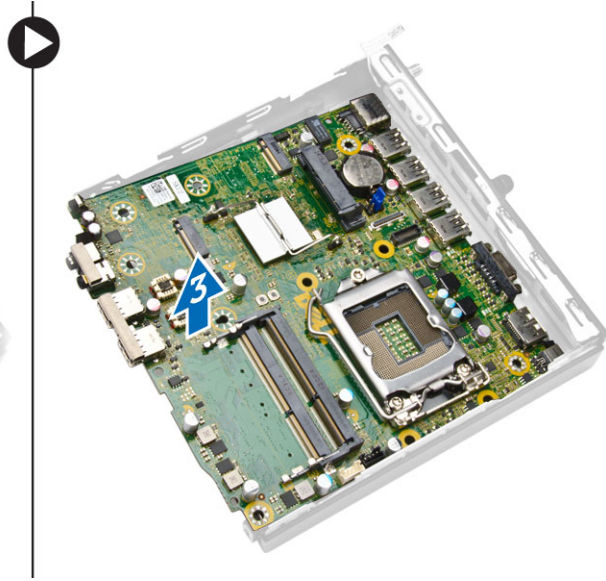
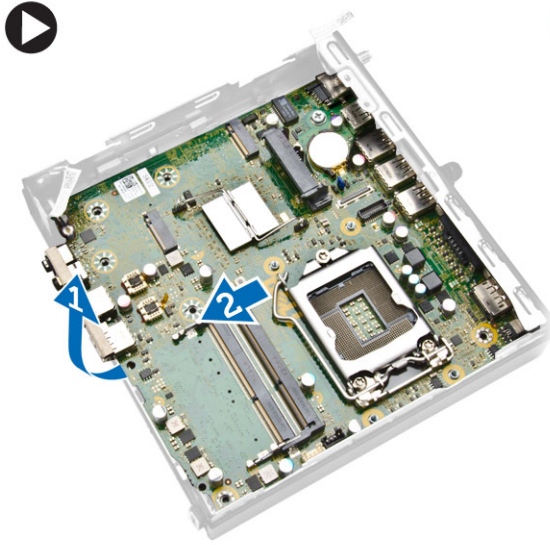
- a. [الغطاء](#)
- b. [وحدة مروحة المعالج](#)
- c. [محرك الأقراص الثابتة](#)
- d. [وحدة امتصاص الحرارة](#)
- e. [الذاكرة](#)
- f. [المعالج](#)
- g. [لوحة HDMI](#)
- h. [لوحة موصل PS2 والموصل التسلسلي](#)
- i. [بطاقة M.2 SSD أو DDPE](#)
- j. [بطاقة الشبكة المحلية اللاسلكية \(WLAN\)](#)
- k. [البطارية الخلفية المصغرة](#)

3. قم بإجراء الخطوات التالية كما هو موضح في الشكل.

- a. قم بإزالة المسامير المثبت لحامل محرك الأقراص الثابتة في لوحة النظام [1].
- b. ارفع حامل محرك الأقراص الثابتة بعيدًا عن لوحة النظام [2].
- c. قم بفك المسامير التي تثبت لوحة النظام بالكمبيوتر [3].



4. قم بإجراء الخطوات التالية كما هو موضح في الشكل.
- a. قم بإزاحة لوحة النظام لتحريرها من الكمبيوتر [2.1].
- b. ارفع لوحة النظام بعيدًا عن الكمبيوتر [3].



تركيب لوحة النظام

1. ضع لوحة النظام في الهيكل.
2. اربط المسامير لتثبيت لوحة النظام في لوحة القاعدة.
3. ضع حامل محرك الأقراص الثابتة في لوحة النظام.
4. أحكم ربط المسامير الدوالية لتثبيت حامل محرك الأقراص الصلبة بلوحة النظام.
5. قم بتركيب:

- a. البطارية الخلية المصغرة
- b. بطاقة الشبكة المحلية اللاسلكية (WLAN)
- c. بطاقة M.2 SSD أو DDPE
- d. لوحة HDMI
- e. لوحة موصل PS2 و الموصل التسلسلي
- f. المعالج
- g. الذاكرة
- h. وحدة امتصاص الحرارة
- i. محرك الأقراص الثابتة
- j. وحدة مروحة المعالج
- k. الغطاء

6. اتبع الإجراءات الواردة في بعد العمل داخل الكمبيوتر.

4

إعداد النظام

يتيح لك ضبط النظام إمكانية التحكم في مكونات الكمبيوتر وتحديد خيارات مستوى BIOS. من ضبط النظام، يمكنك:

- تم بتغيير ضبط NVRAM بعد إضافة المكونات أو إزالتها
- عرض تكوين مكونات النظام
- تمكين أو تعطيل الأجهزة المتكاملة
- تعيين الأداء وعتبات إدارة الطاقة
- إدارة أمان الكمبيوتر


تسلسل التمهيد

يتيح لك تسلسل التمهيد إمكانية تجاوز ترتيب جهاز التمهيد المحدد من قبل النظام ويقوم بالتمهيد مباشرة إلى جهاز محدد (على سبيل المثال: محرك الأقراص الضوئية أو محرك الأقراص الثابتة). أثناء اختبار التشغيل الذاتي (POST)، عند ظهور شعار Dell، يمكنك:


- الوصول إلى إعداد النظام من خلال الضغط على المفتاح <F2>
- إظهار قائمة تمهيد تظهر مرة واحدة عن طريق الضغط على المفتاح <F12>

تعرض قائمة التمهيد الأولي الجهاز الذي يمكنك التمهيد منه مضمناً خيار التشخيص. خيارات قائمة التمهيد هي:

- محرك الأقراص القابلة للإزالة (في حالة توفره)
- محرك الأقراص STXXXX

 ملاحظة: يشير XXX إلى رقم محرك أقراص SATA.


- محرك الأقراص الضوئية
- التشخيصات

 ملاحظة: عند اختيار التشخيصات، سيتم عرض شاشة تشخيصات ePSA.

يعرض أيضاً تسلسل التمهيد الخيار الخاص بالوصول إلى شاشة ضبط النظام.

مفاتيح الانتقال


يعرض الجدول التالي مفاتيح انتقال ضبط النظام.

 ملاحظة: بالنسبة لمعظم خيارات إعداد النظام، فإن التغييرات التي تقوم بها يتم تسجيلها ولكن لا تسري حتى تعيد تشغيل النظام.

جدول 1. نتائج الامتثال

| الامتثال | النتائج |
|----------|---|
| | السهم لأعلى |
| | السهم لأسفل |
| | <Enter> |
| | شريط المسافة |
| | <Tab> |
| |  ملاحظة: بالنسبة لمستعرض الرسومات القياسية فقط. |
| | <Esc> |
| | <F1> |

خيارات إعداد النظام

 **ملاحظة:** قد تظهر العناصر المبرجة في هذا القسم أو قد لا تظهر. بناءً على جهاز الكمبيوتر والأجهزة التي تم تركيبها.

جدول 2. عام

| الوصف | الخيار |
|---|-----------------------------------|
| <p>تعرض المعلومات التالية:</p> <ul style="list-style-type: none"> معلومات النظام - تعرض إصدار BIOS، وعلامة الخدمة، وعلامة الأصل، وعلامة الملكية، وتاريخ الملكية، وتاريخ التصنيع، ورمز الخدمة السريع، وتحديث الجهاز الثابت الموقع. معلومات الذاكرة - تعرض الذاكرة المثبتة، والذاكرة المتاحة، وسرعة الذاكرة، ووضع قنوات الذاكرة، وتقنية الذاكرة، وحجم DIMM 1 وحجم DIMM 2. معلومات المعالج - تعرض نوع المعالج، وعدد القلوب، ومعرف المعالج، وسرعة الساعة الحالية، والحد الأدنى لسرعة الساعة، والحد الأقصى لسرعة الساعة، وذاكرة التخزين المؤقت من المستوى الثاني للمعالج، وذاكرة التخزين المؤقت من المستوى الثالث للمعالج، وإمكانية استخدام HT، والتقنية ذات 64 بت. معلومات الجهاز - تعرض M-SATA، وSATA-0، وعنوان LOM MAC، ووحدة التحكم في الصوت ووحدة التحكم في الفيديو وجهاز Wi-Fi وجهاز البلوتوث. | System Information |
| <p>يتيح لك إمكانية تحديد الترتيب الذي يحاول به الكمبيوتر العثور على نظام تشغيل. الخيارات هي:</p> <ul style="list-style-type: none"> محرك الأقراص المرنة محرك الأقراص الداخلية جهاز تخزين USB محرك أقراص CD/DVD/CD-RW بطاقة واجهة الشبكة المدمجة | Boot Sequence |
| <ul style="list-style-type: none"> قديم UEFI | Advanced Boot Options |
| <p>يمكن ROMs للخيار القديم - هذا الخيار ضروري لوضع التمهيد القديم. هذا الخيار غير مسموح به في حالة تمكين التمهيد الآمن.</p> <p>يتيح إمكانية عرض إعدادات التاريخ والوقت الحاليين. ينتقل إلى تاريخ النظام، ويسري تأثير الوقت على الفور.</p> | Advance Boot Options Date/Time |

| الخيار | الوصف |
|-------------------|---|
| Integrated NIC | <p>يتيح لك إمكانية تمكين أو تعطيل بطاقة الشبكة المتكاملة. يمكنك تعيين NIC المتكاملة إلى:</p> <ul style="list-style-type: none"> • تمكين تكديس شبكة UEFI (تعطيل افتراضياً) • تعطيل • تمكين • تمكين w/PXE: يتم تمكين هذا الخيار بشكل افتراضي. • تمكين مع سطح مكتب السحابة <p> ملاحظة: بناءً على جهاز الكمبيوتر والأجهزة التي تم تركيبها، قد تظهر العناصر المدرجة في هذا القسم أو قد لا تظهر.</p> |
| Serial Port | <p>لتعريف وتحديد إعدادات المنفذ التسلسلي، لا يظهر هذا الخيار إذا كان النظام لديك يحتوي على بطاقة منفذ تسلسلي، يمكنك ضبط المنفذ التسلسلي على:</p> <ul style="list-style-type: none"> • تعطيل • COM1 (افتراضي) • COM2 • COM3 • COM4 <p> ملاحظة: يستطيع نظام التشغيل تخصيص الموارد حتى في حالة تعطيل الإعداد.</p> |
| SATA Operation | <p>يسمح لك بتهيئة وضع تشغيل وحدة التحكم في محرك الأقراص الثابتة المدججة.</p> <ul style="list-style-type: none"> • تعطيل - تكون وحدات تحكم SATA مخفية. • ATA - يتم تهيئة SATA لوضع ATA. • AHCI - يتم تهيئة SATA لوضع AHCI. يتم تمكين هذا الوضع بشكل افتراضي. • تشغيل وضع RAID - يتم تكوين SATA لدعم وضع RAID. تم بالضبط على هذا الوضع إذا كنت ترغب في تمكين ميزة البدء السريع من Intel. |
| Drives | <p>تتيح لك تمكين أو تعطيل محركات الأقراص العديدة الموجودة على اللوحة:</p> <ul style="list-style-type: none"> • M-SATA • SATA-0 |
| SMART Reporting | <p>يتحكم هذا الحقل فيما إذا كانت أخطاء محرك الأقراص الثابتة للمحركات المدججة يتم الإبلاغ عنها أثناء بدء تشغيل النظام أم لا. تعتبر هذه التقنية جزءاً من مواصفات SMART (تحليل المراقبة الذاتية وتقنية الإبلاغ).</p> <ul style="list-style-type: none"> • Enable SMART Reporting (تمكين إعداد تقارير SMART) - يتم تعطيل هذا الخيار افتراضياً. |
| USB Configuration | <p>يقوم هذا الحقل بتهيئة وحدة تحكم USB المدججة. في حالة تمكين <i>Boot Support</i> (دعم التمهيد)، يسمح للنظام بتهيئة أي نوع من أجهزة تخزين USB كبيرة السعة (HDD، مفتاح الذاكرة، القرص المرن).</p> <p>في حالة تمكين منفذ USB، فإن الجهاز المرفق بهذا المنفذ يكون متاحاً لنظام التشغيل.</p> <p>في حالة تعطيل منفذ USB، لا يمكن لنظام التشغيل مشاهدة أي جهاز متصل بهذا المنفذ.</p> <p>تكوين USB:</p> <ul style="list-style-type: none"> • تمكين دعم التمهيد • منافذ USB 3.0 الخلفية <p>a. منفذ 1 (علوي)</p> <p>b. منفذ 2 (أعلى الوسط)</p> <p>c. منفذ 3 (أسفل الوسط)</p> |

| الخيار | الوصف |
|--------|--|
| | <p>d. منفذ 4 (أسفل)</p> <ul style="list-style-type: none"> • منافذ USB 3.0 الأمامية <p>a. منفذ 1 (علوي)</p> <p>b. منفذ 2 (سفلي)</p> |

 **ملاحظة:** لوحة مفاتيح USB والموس دوماً ما تعمل في إعداد BIOS بغض النظر عن هذه الإعدادات.

Audio

يسمح لك هذا الخيار بتكبير أو تعطيل وحدة التحكم المدججة.

- تكبير الصوت
- تكبير الميكروفون
- تكبير مكبر الصوت الداخلي

يتم تكبير هذا الخيار افتراضياً.

جدول 4. الأمان

| الخيار | الوصف |
|-------------------------|---|
| Admin Password | <p>تتيح لك إمكانية تحديد كلمة مرور المسؤول (admin) أو تغييرها أو حذفها.</p> <p> ملاحظة: يتعين عليك تحديد كلمة مرور المسؤول قبل أن تحدد كلمة مرور النظام أو محرك الأقراص الثابتة. ويؤدي حذف كلمة مرور المسؤول إلى الحذف التلقائي لكلمة مرور النظام أيضاً.</p> <p> ملاحظة: تسري التنويرات التي يتم إجراؤها في كلمة المرور بنجاح على الفور.</p> <p>الإعداد الافتراضي: غير معين</p> |
| System Password | <p>تتيح لك تحديد كلمة مرور النظام أو تغييرها أو حذفها.</p> <p> ملاحظة: تسري التنويرات التي يتم إجراؤها في كلمة المرور بنجاح على الفور.</p> <p>الإعداد الافتراضي: غير معين</p> |
| Internal HDD-0 Password | <p>يسمح لك هذا الحقل بإمكانية تعيين، أو تغيير، أو حذف كلمة مرور المسؤول (admin) (يطلق عليها أحياناً كلمة مرور الإعداد). تتيح لك كلمة مرور المسؤول ميزات أمان عديدة.</p> <p>محرك الأقراص لا يضم كلمة مرور يتم إعدادها افتراضياً.</p> <ul style="list-style-type: none"> • أدخل كلمة المرور القديمة • أدخل كلمة المرور الجديدة • تم بتأكيد كلمة المرور الجديدة |
| Mini-card SSD Password | <p>يظهر هذا الخيار إذا كان الكمبيوتر الخاص بك يحتوي على جهاز M-SATA SSD.</p> |
| Strong Password | <p>تمكين كلمة مرور قوية - يتم تعطيل هذا الخيار بشكل افتراضي.</p> |
| Password Configuration | <p>يتحكم هذا الحقل في الحد الأدنى والحد الأقصى لعدد الحروف المسموح بإدخالها لكلمات مرور المسؤول والنظام.</p> <ul style="list-style-type: none"> • الحد الأدنى لكلمة مرور المسؤول • الحد الأقصى لكلمة مرور المسؤول • الحد الأدنى لكلمة مرور النظام • الحد الأقصى لكلمة مرور النظام |

| الخيار | الوصف |
|------------------------|---|
| Password Bypass | <p>يسمح لك هذا الخيار بتجاوز متطلبات كلمة مرور النظام وكلمة مرور محرك الأقراص الداخلي أثناء إعادة تشغيل النظام. يكون هذا الخيار معطلًا بشكل افتراضي.</p> <ul style="list-style-type: none"> • معطل — يتطلب النظام دومًا بإدخال كلمة مرور النظام ومحرك الأقراص الداخلي في حالة تعيينها. • تجاوز إعادة التمهيد — يتطلب بتجاوز كلمة المرور عند إعادة التشغيل (عمليات إعادة التمهيد اللاحقة). <p>ملاحظة: يتطلب النظام دومًا بكتابة كلمات المرور الخاصة بالنظام وHDD الداخلية عندما يتم تشغيله من حالة إيقاف التشغيل (التمهيد البارد). أيضًا، سيطلب النظام دومًا بكتابة كلمات المرور في أي علبه وحدة موجودة محرك أقراص HDD.</p> |
| Password Change | <p>يتيح إمكانية تحديد ما إذا كانت التغييرات التي يتم إجراؤها في كلمات مرور النظام ومحرك الأقراص الثابتة مسموحًا بها عند تعيين كلمة مرور المسؤول أم لا.</p> <ul style="list-style-type: none"> • السماح بإجراء تغييرات باستخدام كلمات مرور أخرى غير كلمة مرور المسؤول - هذا الخيار يمكن قيد التمكين بشكل افتراضي. |
| TPM Security | <p>يتيح لك هذا الخيار إمكانية التحكم فيما إذا كانت وحدة المنصة الموثوق بها (TPM) الموجودة في النظام يمكنه من عملية التشغيل أم لا.</p> <p>TPM - يتم تعطيل هذا الخيار افتراضيًا.</p> <p>ملاحظة: لا تتأثر خيارات التنشيط، وإلغاء التنشيط، والمسح في حالة تحميل التيم الافتراضية لبرنامج الإعداد. تسري التغييرات التي يتم إجراؤها في هذا الخيار على الفور.</p> |
| Computrace | <p>يتيح لك هذا الخفل إمكانية تنشيط أو إلغاء تنشيط وصلة وحدة BIOS الخاصة بخدمة <i>Computrace</i> من <i>Absolute Software</i>.</p> <ul style="list-style-type: none"> • إلغاء تنشيط - يتم تحديد هذا الخيار افتراضيًا. • تعطيل • تنشيط |
| Chassis Intrusion | <ul style="list-style-type: none"> • تمكين • تعطيل • تشغيل - صامت - يتم تمكين هذا الخيار بشكل افتراضي. |
| CPU XD Support | <p>يتيح لك تمكين وضع تعطيل التنفيذ للمعالج أو تعطيله.</p> <ul style="list-style-type: none"> • تمكين دعم وحدة المعالجة المركزية (CPU XD) — هذا الخيار يكون قيد التمكين بشكل افتراضي. |
| OROM Keyboard Access | <p>يتيح لك إمكانية تحديد ما إذا كان يمكنك الوصول إلى شاشات تكوين (Option Read Only Memory (OROM) (ذاكرة القراءة فقط الاختيارية) عبر مفاتيح الاختصار أثناء التمهيد. تمنع هذه الإعدادات الوصول إلى (Intel RAID (CTRL+I أو (Intel Management Engine BIOS Extension (CTRL+P/F12).</p> <ul style="list-style-type: none"> • تمكين - يستطيع المستخدم إدخال شاشات تهيئة OROM بواسطة مفتاح الاختصار. يتم تمكين هذا الخيار افتراضيًا. • التمكين مرة واحدة - يمكن للمستخدم الدخول إلى شاشات التهيئة OROM من خلال مفاتيح الاختصار خلال التمهيد القادم. وسترد حالة الإعدادات إلى معطل بعد انتهاء التمهيد. • تعطيل - لا يمكن للمستخدم الدخول إلى شاشات تهيئة OROM من خلال مفاتيح الاختصار. <p>يتم تعيين هذا الخيار إلى "تمكين" افتراضيًا.</p> |
| Admin Setup Lockout | <p>يتيح لك إمكانية تمكين أو تعطيل الخيار للدخول إلى الضبط عند تمكين كلمة مرور المسؤول.</p> <ul style="list-style-type: none"> • تمكين تأمين وضع الإعداد الخاص بالمسؤول - لا يتم تعيين هذا الخيار بشكل افتراضي. |
| HDD Protection Support | <p>يتيح لك تمكين أو تعطيل ميزة حماية HDD.</p> <ul style="list-style-type: none"> • دعم حماية HDD - يتم تعطيل هذا الخيار افتراضيًا. |
| جدول 5. التمهيد الآمن | |
| Secure Boot Enable | <p>يتيح لك تمكين أو تعطيل ميزة التمهيد الآمن</p> <ul style="list-style-type: none"> • معطل - يتم اختيار هذا الخيار بشكل افتراضي. |

- تمكين

ملاحظة: لتمكين التمهيد الآمن، يجب أن يتم تمكين تمهيد **UEFI** كما يجب تعطيل أو إيقاف تشغيل تمكين خيارات **ROM التدمية**.

يتيح لك إمكانية توزيع قاعدة بيانات مفاتيح الأمان فقط إذا كان النظام في الوضع المخصص. يتم تعطيل الخيار تمكين الوضع المخصص افتراضياً. الخيارات هي:

- PK
- KEK
- db
- dbx

في حالة قيامك بتمكين الوضع المخصص، تظهر الخيارات ذات الصلة بـ **PK, KEK, db, dbx**. الخيارات هي:

- حفظ إلى ملف - لحفظ المفتاح إلى ملف محدد بواسطة المستخدم
- الاستبدال من ملف - لاستبدال المفتاح الحالي بمفتاح من ملف محدد بواسطة المستخدم
- إلحاق من ملف - يضيف مفتاحاً إلى قاعدة البيانات الحالية من ملف محدد بواسطة المستخدم
- حذف - يحذف المفتاح المحدد
- إعادة تعيين جميع المفاتيح - لإعادة تعيين إلى الإعدادات الافتراضية
- حذف جميع المفاتيح - لحذف جميع المفاتيح

ملاحظة: في حالة تعطيل "Custom Mode (الوضع المخصص)"، فإن جميع التغييرات التي يتم إجراؤها سيتم محوها وسيتم استعادة المفاتيح إلى الإعدادات الافتراضية.

جدول 6. الأداء

| الميزة | الوصف |
|----------------------|--|
| Multi Core Support | يحدد ما إذا كانت جميع القلوب ممكنة للعملية من عدمه. أداء بعض التطبيقات سيتحسن مع استخدام القلوب الإضافية. <ul style="list-style-type: none"> • الكل - يتم تمكين هذا الخيار بشكل افتراضي. • 1 • 2 |
| Intel SpeedStep | ملاحظة: لتمكين وضع التنفيذ الموثوق، يجب تمكين كل القلوب. <ul style="list-style-type: none"> • يتيح لك تمكين وضع Intel SpeedStep للمعالج أو تعطيله. • تمكين Intel SpeedStep. • - يكون هذا الخيار قيد التمكين بشكل افتراضي. |
| C States Control | • يتيح لك تمكين أو تعطيل حالات سكون المعالج الافتراضي. <ul style="list-style-type: none"> • حالات C • - يكون هذا الخيار قيد التمكين بشكل افتراضي. |
| Limit CPUID Value | يحدد هذا الحقل القيمة القصوى التي يمكن لوظيفة المعالج القياسي CPUID دعمها. <ul style="list-style-type: none"> • تمكين حد CPUID - يتم تعطيل هذا الخيار افتراضياً. |
| Intel TurboBoost | ملاحظة: لا تستكمل بعض أنظمة التشغيل عملية التثبيت عندما تكون وظيفة CPUID القصوى أكبر من 3. <ul style="list-style-type: none"> • يتيح لك تمكين وضع Intel TurboBoost الخاص بالمعالج أو تعطيله. • تعطيل — لا يسمح لبرنامج تشغيل TurboBoost بزيادة حالة الأداء الخاصة بالمعالج بشكل يفوق مستوى الأداء القياسي. • تمكين — يتيح محرك أقراص Intel TurboBoost من Intel، زيادة مستوى أداء وحد المعالجة المركزية أو معالج الرسوميات. |
| Hyper-Thread Control | • يتيح لك تمكين أو تعطيل HyperThreading في المعالج. |

| الخيار | الوصف |
|------------------------|---|
| | الإعداد الافتراضي: قيد التمكين . |
| Rapid Start Technology | تتيح تقنية Intel Rapid Start تشغيل النظام والعمل بشكل أسرع حتى من أعمق حالات السكون، مما يوفر الوقت والطاقة المستهلكة. |
| | <p>ملاحظة: يتم تعطيل تقنية Rapid Start تلقائيًا بسبب التغيير في التكوين:</p> <ul style="list-style-type: none"> تكوين محرك الأقراص الثابتة أو القسم تم تغييره تم تمكين كلمة مرور النظام أو كلمة مرور محرك الأقراص الثابتة تم تثبيت برنامج تسريع تشفير Dell تم تمكين ضبط إعاقة السكون |

جدول 7. إدارة الطاقة

| الخيار | الوصف |
|---|---|
| AC Recovery | يحدد كيفية استجابة الكمبيوتر عند إعادة استخدام طاقة التيار المتردد (AC) بعد انقطاع الطاقة. يمكنك تعيين استعادة التيار المتردد على: <ul style="list-style-type: none"> إيقاف التشغيل - يتم تمكين هذا الخيار بشكل افتراضي. التشغيل حالة الشحن الأخيرة |
| Auto On Time | يقوم هذا الخيار بتعيين الوقت من اليوم الذي تريد خلاله أن يتم تشغيل النظام تلقائيًا. يتم الحفاظ على الزمن بتسويق 12 ساعة قياسي (ساعة:دقيقة:ثانية). يمكن أن يتغير زمن بدء التشغيل بواسطة كتابة القيم في الوقت وفي حقول A.M. (ص) / P.M. (م). <ul style="list-style-type: none"> معطل - لن يتم تشغيل النظام تلقائيًا. يتم تحديد هذا الخيار افتراضيًا. كل يوم - سيتم تشغيل النظام يوميًا في الوقت الذي حددته أعلاه. خلال أيام العمل - سيتم تشغيل الجهاز بدءًا من يوم الاثنين إلى يوم الجمعة في الوقت الذي حددته أعلاه. اختار الأيام - سيتم تشغيل النظام خلال الأيام التي اخترتها أعلاه في الوقت الذي حددته. |
| | <p>ملاحظة: لا تعمل هذه الميزة في حالة إيقاف تشغيل الكمبيوتر باستخدام المفتاح الموجود على مشترك كهربائي أو جهاز للوقاية من الارتفاع المفاجئ في شدة التيار أو في حالة تعيين الخيار Auto Power (تشغيل تلقائي) على تعطيل.</p> |
| Deep Sleep Control | يتيح لك إمكانية تحديد عناصر التحكم عند تمكين Deep Sleep. <ul style="list-style-type: none"> تعطيل يتم تمكينه في S5 فقط يمكن في S4 وS5 - يتم تمكين هذا الخيار افتراضيًا. |
| Fan Control Override | للتحكم في سرعة مروحة النظام. يتم تعطيل هذا الخيار افتراضيًا. <p>ملاحظة: عند تمكينه، تعمل المروحة بسرعتها القصوى.</p> |
| USB Wake Support from Standby (S3)/Hibernation (S4) | يتيح لك هذا الخيار تمكين أجهزة USB (لوحة المفاتيح أو الماوس) لإيقاظ الكمبيوتر من حالة السكون (S3) أو السبات (S4). لإيقاظ الكمبيوتر من حالة السبات، يجب أن تقوم بتوصيل جهاز USB بمنفذ USB خلفي بعينه (بجوار موصل RJ45). <ul style="list-style-type: none"> يتم تمكين دعم إيقاظ USB من الاستعداد بشكل افتراضي. يتم تمكين دعم إيقاظ USB من السبات بشكل افتراضي. |
| Wake on LAN/WAN | يتيح هذا الخيار للكمبيوتر إمكانية إمداد الكمبيوتر بالكهرباء من حالة إيقاف التشغيل عند تنشيطه من خلال إشارة LAN خاصة. لا يتأثر التنبيه من حالة الاستعداد بواسطة هذا الضبط ويجب تمكينه في نظام التشغيل. تعمل هذه الميزة فقط عند توصيل الكمبيوتر بمصدر الإمداد بالتيار الكهربائي المتردد. وتختلف الخيارات اعتمادًا على عامل الشكل. <ul style="list-style-type: none"> تعطيل - لا يسمح بتشغيل النظام عندما يتلقى إشارات تنبيه خاصة من LAN أو LAN لاسلكية. LAN فقط - يسمح بتشغيل النظام بواسطة إشارات LAN معينة. WLAN فقط - تسمح بتشغيل النظام بواسطة إشارات WLAN معينة. LAN أو WLAN - تسمح بتشغيل النظام بواسطة إشارات LAN معينة أو إشارات LAN لاسلكية. |

| الخيار | الوصف |
|--------------------------------|---|
| | <ul style="list-style-type: none"> • شبكة LAN مع تمهيد PXE - تمكين تشغيل النظام من خلال إشارات محددة من الشبكة المحلية. بعد تنشيط النظام، يمكن تنفيذ تمهيد PXE. |
| Block Sleep | <p>يتم تعطيل هذا الخيار افتراضياً.</p> <p>يسمح لك هذا الخيار بإمكانية قفل الدخول إلى وضع السكون (حالة S3) في بيئة نظام التشغيل.</p> <ul style="list-style-type: none"> • وضع السكون (حالة S3) - يتم تعطيل هذا الخيار بشكل افتراضي. |
| Intel Smart Connect Technology | <p>يتم تعطيل هذا الخيار افتراضياً. في حالة تمكين هذا الخيار، فسيتم دورياً استشعار الاتصال اللاسلكي القريب أثناء سكون النظام. حيث سيقوم بمرامنة رسائل البريد الإلكتروني أو تطبيق الوسائط الاجتماعية التي كان قد تم فتحها عند دخول النظام في حالة السكون.</p> <ul style="list-style-type: none"> • Smart Connect |

جدول 8. سلوك Behavior

| الخيار | الوصف |
|------------------|--|
| Adapter Warnings | <p>تتيح لك تمكين أو تعطيل رسائل تحذير إعداد النظام (BIOS) عند استخدام مهايئات طاقة معينة.</p> <ul style="list-style-type: none"> • تمكين تحذيرات المهايئ <p>يتم تمكين هذا الخيار افتراضياً.</p> |
| Numlock LED | <p>يحدد ما إذا كانت وظيفة قفل الأرقام يمكن تمكينها عند تمهيد النظام. يتم تمكين هذا الخيار افتراضياً.</p> |
| Keyboard Errors | <p>يحدد ما إذا كانت الأخطاء المتعلقة بلوحة المفاتيح يتم الإبلاغ عنها عند التمهيد أم لا. يتم تمكين هذا الخيار افتراضياً.</p> |
| MEBx Hotkeys | <p>يحدد ما إذا كانت وظيفة مفتاح اختصار MEBx ينبغي تمكينها عند تمهيد النظام أم لا.</p> <ul style="list-style-type: none"> • تمكين مفتاح اختصار MEBx - يتم تمكين هذا الخيار افتراضياً |

جدول 9. دعم المحاكاة الافتراضية

| الخيار | الوصف |
|-------------------|--|
| Virtualization | <p>يحدد هذا الخيار ما إذا كان بإمكان شاشة الجهاز الظاهري (VMM) استخدام إمكانيات الأهمزة الإضافية التي تقدمها تقنية Intel Virtualization أم لا.</p> <ul style="list-style-type: none"> • تمكين تقنية Intel Virtualization - يتم تمكين هذا الخيار بشكل افتراضي. |
| VT for Direct I/O | <p>يعمل على تمكين أو تعطيل شاشة الجهاز الافتراضي (VMM) عن الاستفادة من إمكانيات الأهمزة الإضافية التي توفرها تقنية المحاكاة الافتراضية من Intel® للإدخال/الإخراج المباشر.</p> <ul style="list-style-type: none"> • تمكين تقنية المحاكاة الافتراضية من Intel للإدخال/الإخراج المباشر - يتم تمكين هذا الخيار بشكل افتراضي. |
| Trusted Execution | <p>يحدد هذا الخيار ما إذا كانت شاشة الجهاز الظاهري الذي يتم قياسه (MVMM) قادرة على الاستفادة من إمكانيات الأهمزة الإضافية المتاحة بواسطة تقنية Intel Trusted Execution. يجب تمكين كل من تقنية TPM Virtualization وتقنية Virtualization للإدخال/الإخراج المباشر لاستخدام هذه الميزة.</p> <ul style="list-style-type: none"> • تنفيذ موثوق - يتم تعطيل هذا الخيار بشكل افتراضي. |

جدول 10. الاتصال اللاسلكي

| Option | الوصف |
|------------------------|--|
| Wireless Device Enable | <p>يتيح لك تمكين أو تعطيل الأهمزة اللاسلكية الداخلية.</p> <ul style="list-style-type: none"> • شبكة الاتصال المحلية اللاسلكية WiGig • بلوتوث |

| Option | الوصف |
|----------------------------------|--|
| | يتم تمكين جميع الخيارات بشكل افتراضي. |
| جدول 11. الصيانة | |
| الخيار | الوصف |
| Service Tag | يعرض علامة الخدمة الخاص بالكمبيوتر. |
| Asset Tag | يسمح لك بإنشاء علامة أصل للنظام في حالة عدم تعيين علامة أصل بالفعل. لا يتم تعيين هذا الخيار افتراضياً. |
| SERR Messages | للتحكم في آلية SERR للرسائل. تتطلب بعض بطاقات الرسوم أن يتم تعطيل آلية SERR للرسائل. يتم تمكين هذا الخيار بشكل افتراضي. |
| جدول 12. سطح مكتب السحابة | |
| الخيار | الوصف |
| Server Lookup Method | لتحديد كيف يبحث برنامج Cloud Desktop عن عناوين الخوادم. <ul style="list-style-type: none"> • بروتوكول إنترنت ثابت • DNS - يكون هذا الخيار قيد التمكين بشكل افتراضي. |
| Server Name | <p>ملاحظة: بعد هذا الحقل ملأماً فقط عند تعيين عنصر تحكم وحدة NIC المتكاملة الموجود في المجموعة تهيئة النظام إلى تمكين مع سطح مكتب السحابة.</p> <p>لتحديد اسم الخادم.</p> |
| Server IP Address | <p>ملاحظة: بعد هذا الحقل ملأماً فقط عند تعيين عنصر تحكم وحدة NIC المتكاملة الموجود في المجموعة تهيئة النظام إلى تمكين مع سطح مكتب السحابة.</p> <p>يحدد عنوان بروتوكول الإنترنت (IP) الأساسي الثابت الخاص بـ ImageServer والذي يقوم برنامج العميل بالاتصال به. عنوان IP الافتراضي هو 255.255.255.255.</p> |
| Server Port | <p>ملاحظة: بعد هذا الحقل ملأماً فقط عند تعيين عنصر تحكم وحدة NIC المتكاملة الموجود في المجموعة تهيئة النظام إلى تمكين مع سطح مكتب السحابة.</p> <p>يحدد منفذ IP الأساسي لـ Cloud Desktop الذي سيتم استخدامه بواسطة العميل للاتصال. منفذ IP الافتراضي هو 06910.</p> |
| Client Address Method | <p>يحدد كيفية حصول العميل على عنوان بروتوكول الإنترنت (IP).</p> <ul style="list-style-type: none"> • بروتوكول إنترنت ثابت • DHCP - يكون هذا الخيار قيد التمكين بشكل افتراضي. |
| Client IP Address | <p>ملاحظة: بعد هذا الحقل ملأماً فقط عند تعيين عنصر تحكم وحدة NIC المتكاملة الموجود في المجموعة تهيئة النظام إلى تمكين مع سطح مكتب السحابة.</p> <p>يحدد عنوان IP الثابت الخاص بالعميل. عنوان IP الافتراضي هو 255.255.255.255.</p> |
| Client SubnetMask | <p>ملاحظة: بعد هذا الحقل ملأماً فقط عند تعيين عنصر تحكم وحدة NIC المتكاملة الموجود في المجموعة تهيئة النظام إلى تمكين مع سطح مكتب السحابة.</p> <p>يحدد قناع الشبكة الفرعية للعميل. الإعداد الافتراضي هو 255.255.255.255.</p> |
| Client Gateway | <p>ملاحظة: بعد هذا الحقل ملأماً فقط عند تعيين عنصر تحكم وحدة NIC المتكاملة الموجود في المجموعة تهيئة النظام إلى تمكين مع سطح مكتب السحابة.</p> <p>يحدد عنوان IP للبوابة الخاص بالعميل. الضبط الافتراضي هو 255.255.255.255.</p> |

| الخيار | الوصف |
|----------------|--|
| | <p>ملاحظة: بعد هذا الحقل ملأها فقط عند تعيين عنصر تحكم وحدة <i>NIC</i> المتكاملة الموجود في المجموعة تهيئة النظام إلى تمكين مع سطح مكتب السحابة.</p> |
| DNS IP Address | يحدد عنوان IP الخاص بـ DNS الخاص بالعميل. الضبط الافتراضي هو 255.255.255.255 . |
| | <p>ملاحظة: بعد هذا الحقل ملأها فقط عند تعيين عنصر تحكم وحدة <i>NIC</i> المتكاملة الموجود في المجموعة تهيئة النظام إلى تمكين مع سطح مكتب السحابة.</p> |
| Domain Name | يعرض اسم المجال للعميل. |
| | <p>ملاحظة: يكون هذا الحقل مرتبطًا فقط عندما يتم تعيين عنصر تحكم <i>NIC (NIC Integrated المتكاملة)</i> في مجموعة <i>System Configuration</i> (تكوين النظام) إلى <i>Enable with Cloud Desktop</i> (تمكين مع سطح مكتب السحابة)، وعندما يتم تعيين طريقة عنوان العميل إلى IP ثابت.</p> |
| Advanced | <p>لتحديد تصحيح الأخطاء المتقدمة</p> <ul style="list-style-type: none"> • الوضع المطلوب - يتم تعطيل هذا الخيار افتراضيًا. |
| | <p>ملاحظة: بعد هذا الخيار ملأها فقط عند تعيين عنصر تحكم وحدة <i>NIC</i> المتكاملة الموجود في المجموعة تهيئة النظام إلى تمكين مع سطح مكتب السحابة.</p> |

جدول 13. سجلات النظام

| الخيار | الوصف |
|-------------|--|
| BIOS events | <p>لعرض سجل أحداث النظام والسماح لك بمسح السجل</p> <ul style="list-style-type: none"> • مسح السجل |

BIOS تحديث

يُوصى بتحديث BIOS (ضبط النظام)، وذلك عند استبدال لوحة النظام، أو في حالة توفر تحديث. بالنسبة لأجهزة الكمبيوتر المحمولة، تأكد من أن بطارية الكمبيوتر مشحونة بالكامل ومتصلة بمخرج التيار الكهربائي

1. إعادة تشغيل الكمبيوتر.
 2. اذهب إلى dell.com/support.
 3. أدخل رمز الخدمة أو كود الخدمة السريعة وافتقر فوق لإرسال.
- ملاحظة:** لتحديد موقع علامة الخدمة، افتقر فوق **أين يوجد رمز الخدمة؟**
- ملاحظة:** في حالة عدم العثور على علامة الخدمة، افتقر فوق **Detect My Product** "اكتشاف منتجي". تابع مع التعليمات الواردة على الشاشة.
4. إذا كنت لا تستطيع تحديد موقع رمز الخدمة، فانقر فوق فئة المنتج للكمبيوتر الخاص بك.
 5. اختر نوع المنتج من القائمة.
 6. حدد طراز الكمبيوتر، وستظهر صفحة **دم المنتج** للكمبيوتر الخاص بك.
 7. افتقر فوق **Get drivers** "الحصول على برامج التشغيل" وافتقر فوق **View All Drivers** "عرض الكل".
 8. افتقر فوق صفحة **Drivers and Downloads** "برامج التشغيل والتنزيلات".
 9. افتقر فوق صفحة **Drivers and Downloads** (برامج التشغيل والتنزيلات)، أسفل القائمة المنسدلة **Operating System (نظام التشغيل)**، حدد **BIOS**.
 10. حدد أحدث ملف من BIOS وافتقر فوق **تنزيل ملف**.
 11. يمكنك تحليل أي من برامج التشغيل تحتاج إلى أن يتم تحديثها. افتقر فوق **Analyze System** "تحليل النظام" للحصول على التحديثات. واتبع التعليمات الواردة على الشاشة.
 12. حدد أسلوب التنزيل المفضل في النافذة **يرجى تحديد أسلوب التنزيل أدناه**، ثم افتقر فوق **التنزيل الآن**.
- تظهر نافذة **تنزيل الملف**.
11. افتقر فوق **حفظ** لحفظ الملف على الكمبيوتر لديك.
 12. افتقر فوق **تشغيل** لتثبيت ضبط BIOS المحدث على الكمبيوتر.

اتبع الإرشادات الموضحة على الشاشة.

ضبط الوصلة


لتغيير ضبط الوصلة، اضغط المتبس من السن (السنون) وقم بتكبيبه بعناية في السن (السنون) المشار إليه على لوحة النظام. يعرض الجدول التالي ضبط وصلة لوحة النظام.
جدول 14. ضبط الوصلة


| الوصلة | الضبط | الوصف |
|--------|-----------|---|
| PSWD | الافتراضي | يتم تمكين ميزات كلمة المرور |
| RTCRST | سن 1 و 2 | يتم إعادة تعيين ساعة التوقيت الفعلي. يمكن استخدامها لاستكشاف المشكلات وإصلاحها. |


كلمة مرور النظام أو الضبط

يمكنك إنشاء كلمة مرور النظام وكلمة مرور الضبط لتأمين الكمبيوتر.

| نوع كلمة المرور | الوصف |
|------------------|--|
| كلمة مرور النظام | كلمة المرور التي يجب عليك إدخالها لتسجيل الدخول إلى النظام. |
| كلمة مرور الضبط | كلمة المرور التي يجب عليك إدخالها للوصول إلى ضبط BIOS وإحداث تغيير فيها الخاصة بالكمبيوتر. |


 تنبيه: توفر ميزات كلمة المرور مستوى رئيسي من الأمان للبيانات الموجودة على الكمبيوتر.

 تنبيه: أي شخص يمكنه الوصول إلى البيانات المخزنة على الكمبيوتر في حالة عدم تأمينها وتركها غير مراقبة.

 ملاحظة: يتم شحن الكمبيوتر مع تعطيل ميزة كلمة مرور الضبط والنظام.

تعيين كلمة مرور للنظام وكلمة مرور للضبط

يمكنك تعيين كلمة مرور نظام و/أو كلمة مرور ضبط جديدة أو تغيير كلمة مرور نظام و/أو كلمة مرور ضبط جديدة فقط عندما تكون **حالة كلمة المرور غير مقفلة**. إذا كانت حالة كلمة المرور **مقفلة**، فإن تتمكن من تغيير كلمة مرور النظام.

 ملاحظة: في حالة تعطيل وصلة كلمة المرور، يتم حذف كلمة مرور النظام وكلمة مرور الضبط ويلزم توفير كلمة مرور النظام لتسجيل الدخول إلى الكمبيوتر.

للدخول إلى ضبط النظام، اضغط على <F2> على الفور بعد بدء التشغيل أو التمهيد.

1. في شاشة BIOS النظام أو ضبط النظام حدد تأمين النظام واضغط على <Enter>.

تظهر شاشة تأمين النظام.

2. في الشاشة تأمين النظام تأكد أن حالة كلمة المرور غير مقفلة.

3. حدد كلمة مرور النظام ، أدخل كلمة مرور النظام، واضغط على <Enter> أو <Tab>.

استخدم الإرشادات التالية لتعيين كلمة مرور النظام:

- يمكن أن تتكون كلمة المرور ما يصل إلى 32 حرف.
- يمكن أن تحتوي كلمة المرور على أرقام من 0 إلى 9.
- يُسمح بالكتابة بحروف صغيرة، حيث لا يُسمح بالكتابة بحروف كبيرة.
- يُسمح فقط بكتابة الحروف الخاصة فقط: المسافة (") ، (+) ، (-) ، (.) ، (/) ، (:) ، () ، (\) ، () ، (`) .

أعد إدخال كلمة مرور النظام عند المطالبة بها.

4. اكتب كلمة مرور النظام التي أدخلتها مسبقاً وانقر فوق موافق.

5. حدد كلمة مرور الضبط، اكتب كلمة مرور النظام واضغط على <Enter> أو <Tab>.

تطالبك رسالة بإعادة كتابة كلمة مرور الضبط.

6. أكتب كلمة مرور الضبط التي أدخلتها مسبقًا واقر فوق موافق.

7. اضغط على <ESC> وستظهر رسالة تطالبك بحفظ التغييرات.

8. اضغط على <Y> لحفظ التغييرات.

يقوم الكمبيوتر بإعادة التمهيد.

حذف أو تغيير كلمة مرور نظام حالي و/أو كلمة مرور الضبط

تأكد أن **Password Status (حالة كلمة المرور)** غير مؤتمنة (في ضبط النظام) قبل محاولة حذف أو تغيير النظام الحالي و/أو كلمة مرور الإعداد. لا يمكنك حذف أو تغيير نظام حالي أو كلمة مرور الضبط في حالة ما إذا كانت **Password Status (حالة كلمة المرور)** مؤتمنة. للدخول إلى ضبط النظام، اضغط على <F2> بعد التشغيل أو إعادة التمهيد مباشرة.


1. في شاشة **BIOS النظام أو ضبط النظام** حدد **تأمين النظام** واضغط على <Enter>.

يتم عرض الشاشة **تأمين النظام**.

2. في الشاشة **تأمين النظام** تأكد أن **حالة كلمة المرور غير مؤتمنة**.

3. حدد **كلمة مرور النظام**، وقم بتعديل أو حذف كلمة مرور النظام الحالية واضغط على <Enter> أو <Tab>.

4. حدد **كلمة مرور الضبط**، وقم بتعديل أو حذف كلمة مرور النظام الحالية واضغط على <Enter> أو <Tab>.

 **ملاحظة:** في حالة قيامك بتغيير النظام و/أو كلمة مرور الضبط، أعد إدخال كلمة المرور الجديدة في حالة الطلب. في حالة قيامك بحذف كلمة مرور النظام و/أو الضبط، قم بتأكيد الحذف عند المطالبة به.


5. اضغط على <ESC> وستظهر رسالة تطالبك بحفظ التغييرات.

6. اضغط على <Y> لحفظ التغييرات والخروج من ضبط النظام.

يقوم الكمبيوتر بإعادة التمهيد.

تعطيل كلمة مرور نظام

تتضمن ميزات أمان برامج النظام كلمة مرور النظام وكلمة مرور الضبط. تقوم وصلة كلمة المرور بتعطيل أي كلمة (كلمات) مرور مستخدمة حاليًا.


 **ملاحظة:** يمكنك أيضًا استخدام الخطوات التالية لتعطيل كلمة المرور المنسية.

1. اتبع الإجراءات الواردة في قسم **قبل العمل داخل الكمبيوتر**.

2. قم بإزالة الغطاء.

3. تحدد وصلة PSWD على لوحة النظام.

4. قم بإزالة وصلة PSWD من لوحة النظام.

 **ملاحظة:** لا يتم تعطيل كلمات المرور الحالية (التي تم معيها) حتى يقوم الكمبيوتر بالتمهيد بدون استخدام الوصلة.

5. قم بتركيب الغطاء.

 **ملاحظة:** إذا نسيت تعيين كلمة مرور نظام و/أو ضبط جديدة بواسطة وصلة PSWD المثبتة، يقوم النظام بتعطيل كلمة (كلمات) المرور الجديدة في المرة التالية التي يتم فيها التمهيد.

6. صل الكمبيوتر بمنفذ التيار الكهربائي وقم بتشغيل الكمبيوتر.

7. أوقف تشغيل الكمبيوتر وافصل كبل التيار من منفذ التيار الكهربائي.

8. قم بإزالة الغطاء.

9. أعد وضع وصلة PSWD على لوحة النظام.

10. قم بتركيب الغطاء.



11. اتبع الإجراءات المشار إليها في **بعد العمل بداخل الكمبيوتر**.

12. قم بتشغيل الكمبيوتر.

13. اذهب إلى ضبط النظام، وقم بتعيين كلمة مرور نظام أو ضبط جديدة. انظر **ضبط كلمة مرور نظام**.

5

المواصفات

 ملاحظة: قد تختلف العروض حسب المنطقة. لمزيد من المعلومات حول تهيئة الكمبيوتر، انقر فوق "ابدأ"  (الرمز ابدأ) → **التعليقات والدعم**. ثم حدد الخيار لعرض معلومات حول الكمبيوتر.

جدول 15. المعالج

| الميزة | المواصفات |
|---------------------------------|---|
| نوع المعالج | <ul style="list-style-type: none"> سلسلة Intel Core i3 سلسلة Intel Core i5 سلسلة Intel Core i7 |
| إجمالي حجم ذاكرة التخزين المؤقت | ذاكرة تخزين مؤقت بسعة تصل إلى 8 ميجابايت حسب نوع المعالج |

جدول 16. الذاكرة

| الميزة | المواصفات |
|--------------------------|--------------------------------------|
| نوع الذاكرة | DDR3 |
| سرعة الذاكرة | 1600 ميجاهرتز |
| موصلات الذاكرة | فتحتا DIMM |
| سعة الذاكرة | 2 جيجابايت و 4 جيجابايت و 8 جيجابايت |
| الحد الأدنى لسعة الذاكرة | 2 جيجابايت |
| الحد الأقصى لسعة الذاكرة | 16 جيجابايت |

جدول 17. الفيديو

| الميزة | المواصفات |
|--------|-------------------|
| مدجية | Intel HD Graphics |

جدول 18. الصوت

| الميزة | المواصفات |
|--------|---------------------------|
| مدجية | Realtek HDA Codec ALC3234 |

جدول 19. الشبكة

| الميزة | المواصفات |
|--------|---|
| مدجية | شبكة Intel WGI217 LM Ethernet قادرة على الاتصال بسرعة 10/100/1000 |

جدول 20. معلومات النظام


| المواصفات | الميزة |
|------------------------|---------------------|
| مجموعة رقائق Intel Q87 | مجموعة رقائق النظام |

جدول 21. ناقل التوسيع

| المواصفات | الميزة |
|---|-------------|
| PCIe G2، SATA 3، USB 3.0، و USB 2.0 | نوع الناقل |
| 480 ميجا بت في الثانية، 5 جيجا بت في الثانية، 6 جيجا بت في الثانية، و 5 جيجا بت | سرعة الناقل |

جدول 22. البطاقات

| المواصفات | الميزة |
|--|---------------------------------------|
| (Intel Dual Band Wireless-AC 7260 (M.2 ac 802.11 bluetooth 4.0 WiDi (شاشة لاسلكية) | بطاقة الشبكة المحلية اللاسلكية (WLAN) |


 **ملاحظة:** للحصول على الأداء المثالي، يوصى باستخدام ميزة العرض اللاسلكي بنقطة وصول تدعم معيار 5 جيجا هرتز.

جدول 23. برامج التشغيل

| المواصفات | الميزة |
|--|------------------------------|
| حاويات محركات أقراص SATA مقياس 2.5 بوصات | يمكن الوصول إليها من الداخل: |

جدول 24. الموصلات الخارجية

| المواصفات | الميزة |
|---|----------------------------|
| | الصوت: |
| سماعة رأس عامة واحدة وموصل ميكروفون واحد (يمكن تغيير المهام لتحويل إلى سماعة أذنين) | اللوحة الأمامية |
| موصل RJ-45 واحد | مخارج الشبكة |
| موصل PS2 وتسلسلي (اختياري) | تسلسلي |
| 0/0/1 | USB 2.0 (أمامي/خلفي/داخلي) |
| 04/02/00 | USB 3.0 (أمامي/خلفي/داخلي) |
| • موصل VGA ذو 15 سناً | الفيديو |
| • موصل DisplayPort واحد ذو 20 سناً | |
| • منفذ HDMI أو DisplayPort اختياري واحد | |

 **ملاحظة:** يمكن أن تختلف موصلات الفيديو المتاحة اعتماداً على لوحة الرسومات الاختيارية التي يتم اختيارها.

جدول 25. عناصر التحكم والمصابيح

| الميزة | المواصفات |
|--|--|
| مقدمة الكمبيوتر: | |
| مصباح زر التشغيل | المصباح الأبيض - يشير المصباح الأبيض الثابت إلى حالة تشغيل التيار، ويشير المصباح الأبيض الوامض إلى حالة السكون الخاصة بالكمبيوتر. |
| مصباح نشاط محرك الأقراص | المصباح الأبيض - يشير المصباح الأبيض الوامض إلى أن الكمبيوتر يقرأ البيانات أو يقوم بكتابتها من وإلى محرك الأقراص الثابتة. |
| الجانب الخلفي لجهاز الكمبيوتر: | |
| مصباح سلامة الاتصال بهوائي الشبكة المدمج | أخضر - يوجد اتصال جيد بسرعة 10 ميجابت/ثانية بين الشبكة والكمبيوتر. أخضر - يوجد اتصال جيد بسرعة 100 ميجابت/ثانية بين الشبكة والكمبيوتر. أصفر - يوجد اتصال جيد بسرعة 1000 ميجابت/ثانية بين الشبكة والكمبيوتر. مطفأ (لا يوجد ضوء) - لا يكتشف الكمبيوتر اتصالاً فعلياً بالشبكة. |
| مصباح نشاط الشبكة بهوائي الشبكة المدمج | المصباح الأصفر - يشير الضوء الأصفر الوامض إلى وجود نشاط الشبكة. |
| مصباح تشخيصي لمصدر التيار | المصباح الأخضر - يتم تشغيل مصدر الإمداد بالتيار، وتشغيله. يجب توصيل كبل التيار بموصل التيار (في الجزء الخلفي من الكمبيوتر) وبمأخذ التيار الكهربائي. |

جدول 26. التيار

| العناصر | القدرة الكهربائية بالوات | المجهود الكهربائي |
|---------------------------|---|----------------------------------|
| محمّل الطاقة | 65 وات | 19.5 فولت تيار مستمر، 3.34 أمبير |
| البطارية الخلووية المصغرة | بطارية ليثيوم خلووية مصغرة CR2032 بجهد 3 فولت | |

جدول 27. الأبعاد المادية

| المواصفات | المجانب المادية |
|-----------|---------------------|
| الارتفاع | 18.2 سم (7.2 بوصات) |
| العرض | 3.6 سم (1.4 بوصة) |
| العمق | 17.6 سم (7 بوصات) |
| الوزن | 1.28 كجم (2.82 رطل) |


جدول 28. الخصائص البيئية

| الميزة | المواصفات |
|--------------------------------|---|
| نطاق درجة الحرارة: | |
| عند التشغيل | من 5 درجات مئوية إلى 35 درجة مئوية (من 41 درجة فهرنهايت إلى 95 درجة فهرنهايت) |
| في حالة عدم التشغيل | من -40 درجات مئوية إلى 65 درجة مئوية (من -40 درجة فهرنهايت إلى 149 درجة فهرنهايت) |
| الرطوبة النسبية (الحد الأقصى): | |
| عند التشغيل | من 20% إلى 80% (بلا تكاثف) |
| في حالة عدم التشغيل | من 5% إلى 95% (بلا تكاثف) |

| المواصفات | الميزة |
|--|-----------------------------|
| | الحد الأقصى للاهتزاز: |
| GRMS 0.66 | عند التشغيل |
| Grms 1.37 | في حالة عدم التشغيل |
| | الحد الأقصى لتحمل الاصطدام: |
| G 40 | عند التشغيل |
| G 105 | في حالة عدم التشغيل |
| | الارتفاع عن سطح البحر: |
| 15.2- م إلى 3048 م (-50 إلى 10,000 قدم) | عند التشغيل |
| من 15.20- م إلى 10668 م (من -50 إلى 35000 قدم) | في حالة عدم التشغيل |
| G1 أو أقل كما هو محدد في ANSI/ISA-S71.04-1985 | مستوى الأوساخ العالقة |

6

Dell الاتصال بشركة

 **ملاحظة:** إذا لم يكن لديك اتصال نشط بالإنترنت، فيمكنك العثور على معلومات الاتصال على فاتورة الشراء الخاصة بك أو إيصال الشحن أو الفاتورة أو كتيب منتج Dell.

توفر Dell العديد من خيارات الدعم والخدمة القائمة على الهاتف والإنترنت. يختلف التوفر حسب البلد والمنتج، وقد لا تتوفر بعض الخدمات في منطقتك. للاتصال بشركة Dell للاستفسار عن مسائل تتعلق بالمبيعات أو الدعم الفني أو خدمة العملاء:

اذهب إلى [.dell.com/contactdell](https://www.dell.com/contactdell)