

Dell OptiPlex 7460 Allt-i-ett

Installations- och specifikationshandbok



Anmärkningar, försiktighetsbeaktanden och varningar

 **OBS:** OBS innehåller viktig information som hjälper dig att få ut det mesta av produkten.

 **VIKTIGT!: VIKTIGT!** Indikerar risk för skada på maskinvaran eller förlust av data, samt ger information om hur du undviker problemet.

 **VARNING:** En varning signalerar risk för egendomsskada, personskada eller dödsfall.

© 2018 Dell Inc. eller dess dotterbolag. Med ensamrätt. Dell, EMC och andra varumärken är varumärken som tillhör Dell Inc. eller dess dotterbolag. Andra varumärken kan vara varumärken som tillhör respektive ägare.

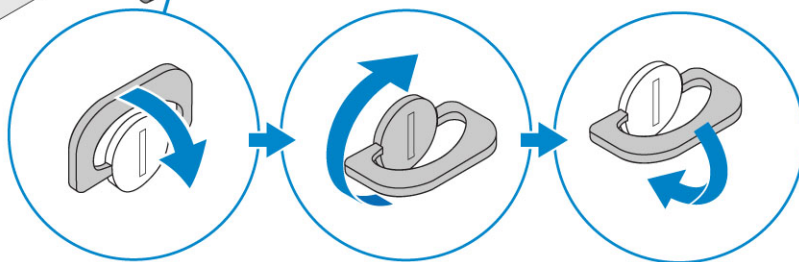
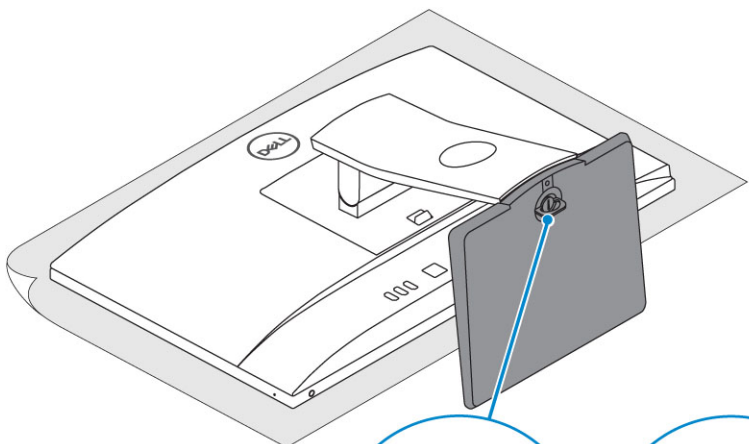
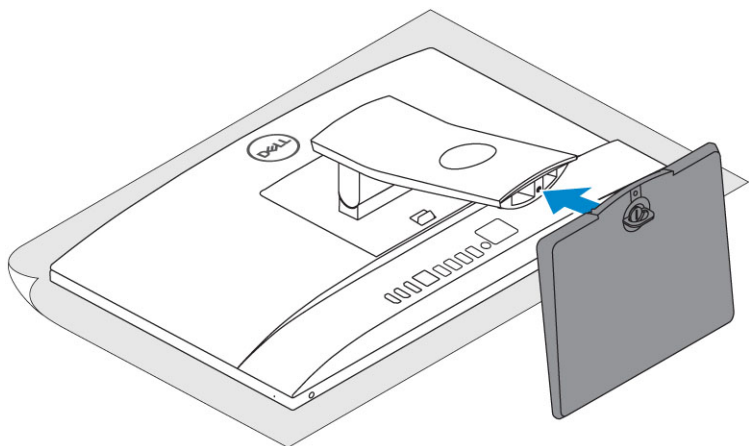
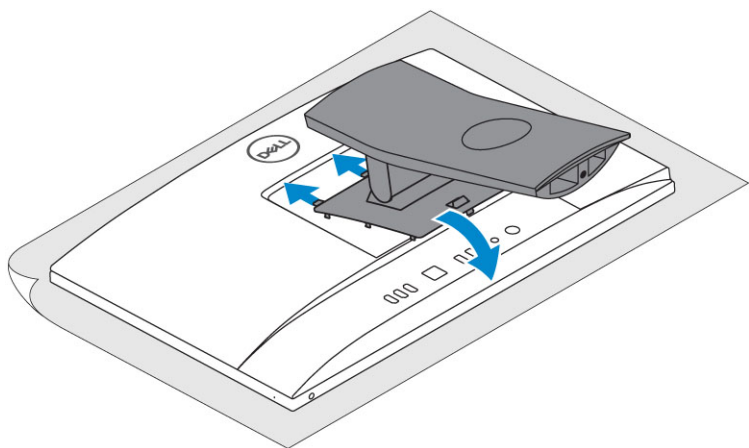
1 Konfigurera datorn.....	5
2 Chassit.....	10
Vy över frontchassi.....	10
Vy över chassit bakifrån.....	11
Vy över chassit från vänster.....	12
Vy över chassit från höger.....	12
Vy över chassits nederdel.....	13
Förvandla.....	13
Grundläggande allt-i-ett-stativ.....	13
Höjdregerbart stativ.....	14
Vridbart stativ.....	14
Popup-kamera - tillval.....	15
3 Systemspecifikationer.....	16
Processor.....	16
Minne.....	17
Förvaring.....	17
Ljud.....	18
Bildskärmsstyrenhet.....	18
Webbkamera.....	19
Kommunikation - integrerad.....	19
Externa portar och kontakter.....	19
Bildskärm.....	20
Ström.....	21
Fysiska systemmått.....	22
Miljö.....	24
4 Systeminstallationsprogram.....	25
Översikt av BIOS.....	25
Navigeringstangenter.....	26
Startsekvens.....	26
Öppna BIOS-inställningsprogrammet.....	26
Allmänna skärmlalternativ.....	26
Skärmlalternativ för systemkonfiguration.....	28
Skärmlalternativ för Säkerhet.....	29
Skärmlalternativ för säker start.....	31
Skärmlalternativ för skyddstillägg för Intel-programvara.....	32
Skärmlalternativ för prestanda.....	33
Skärmlalternativ för strömhantering.....	33
Skärmlalternativ för POST Behavior (självtestbeteende).....	34
Hanterbarhet.....	35
Skärmlalternativ för virtualiseringsstöd.....	35

Skärmalternativ för trådlös anslutning.....	35
Alternativ för underhållsskärmen.....	36
Alternativ på systemloggskärmen.....	36
Alternativ för avancerad konfiguration.....	36
System- och installationslösenord.....	36
Tilldela ett systemlösenord och ett installationslösenord.....	37
Radera eller ändra ett befintligt systeminstallationslösenord.....	37
5 Programvara.....	38
Operativsystem som stöds.....	38
Hämta drivrutiner för	38
Drivrutiner för Intel kretsuppsättningar.....	39
Drivrutiner till bildskärmsadapter.....	39
Ljuddrivrutiner.....	39
Nätverksdrivrutiner.....	39
Kameradrivrutiner.....	40
Lagringsdrivrutiner.....	40
Säkerhetsdrivrutiner.....	40
Bluetooth-drivrutiner.....	40
USB-drivrutiner.....	40
6 Få hjälp.....	41
Kontakta Dell.....	41

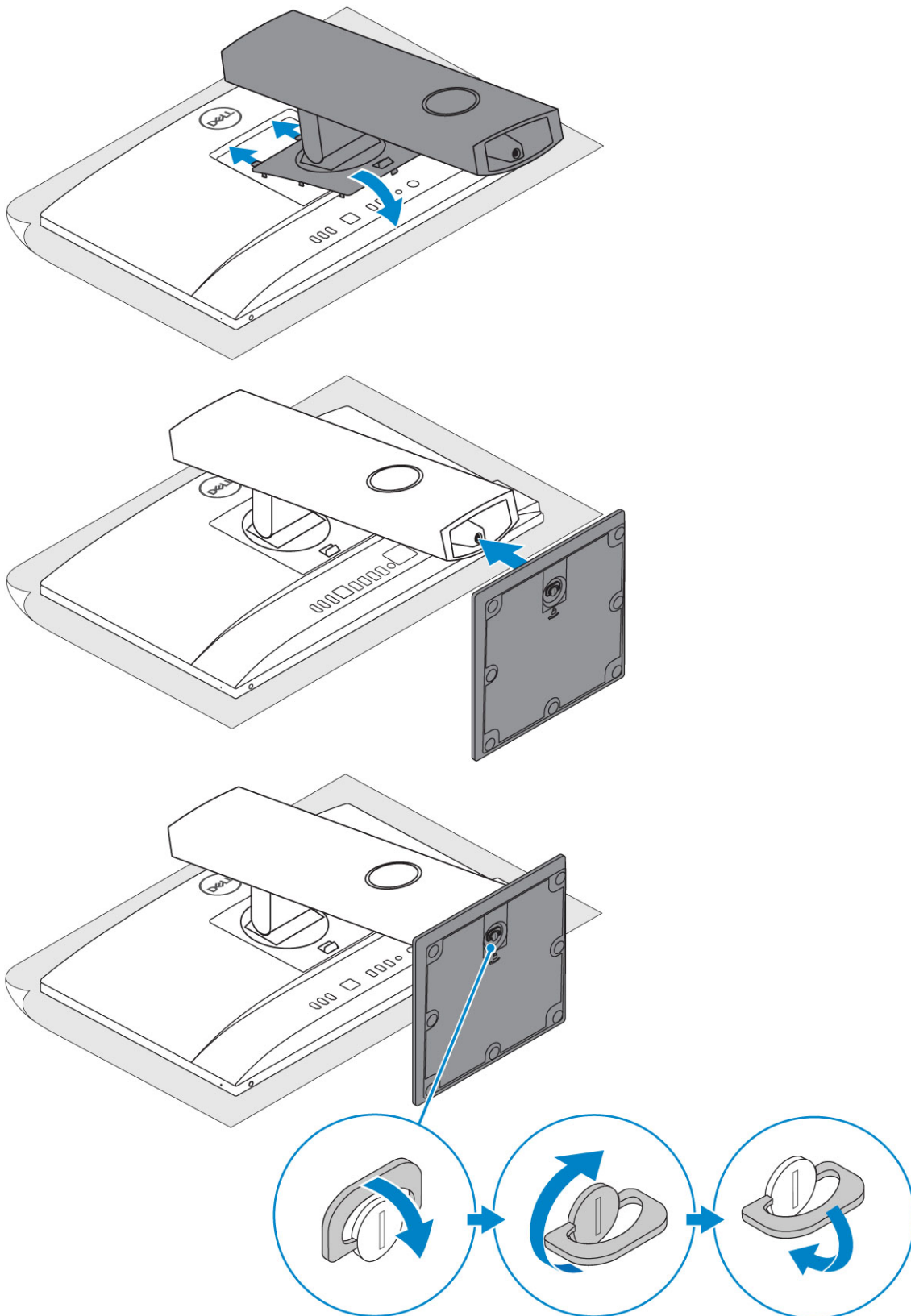
Konfigurera datorn

- 1 Fäll ut stativet.

Grundläggande allt-i-ett-stativ

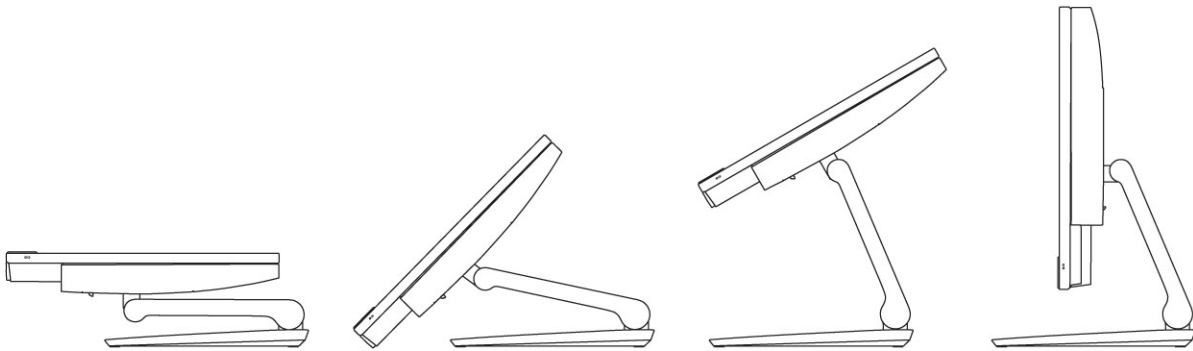


Höjreglerbart stativ



Vridbart stativ

ⓘ | **OBS:** Stativet levereras monterat i lådan.

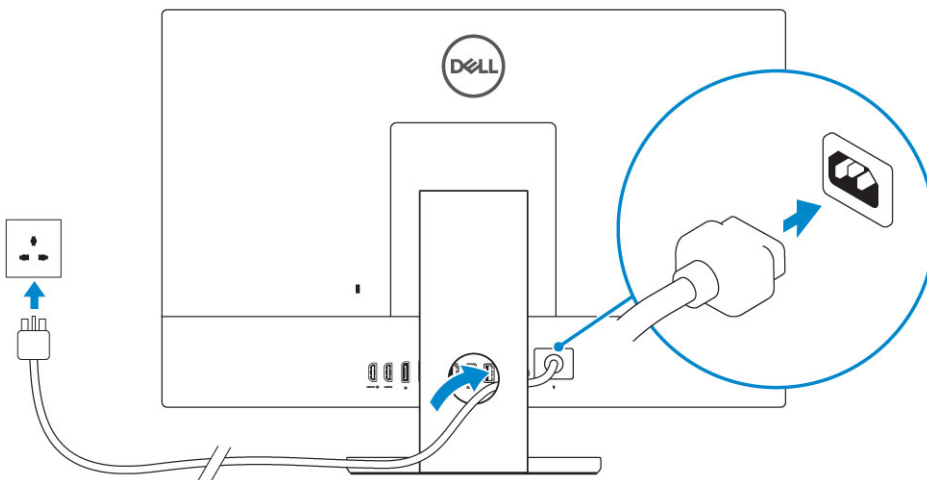


2 Ställa in tangentbordet och musen.

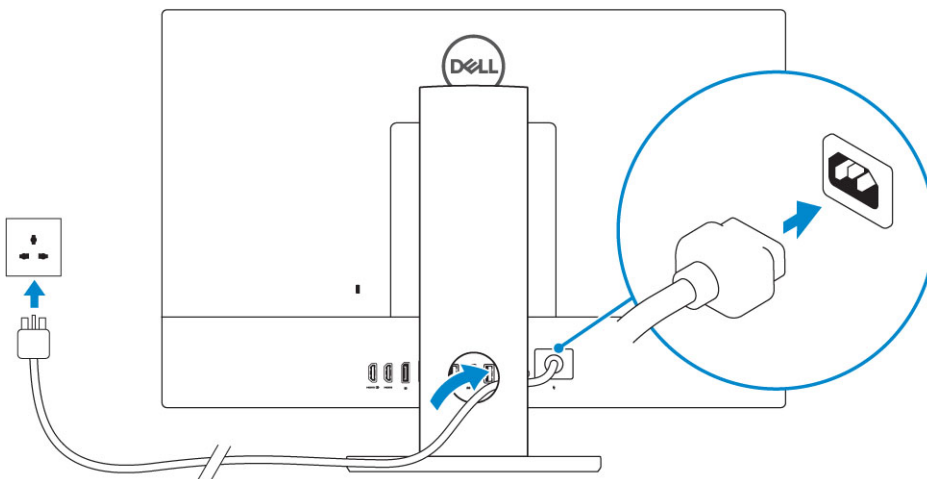
i | **OBS: Läs dokumentationen som levererades med tangentbordet och musen.**

3 Dra kabeln genom stativet och anslut sedan nätkabeln.

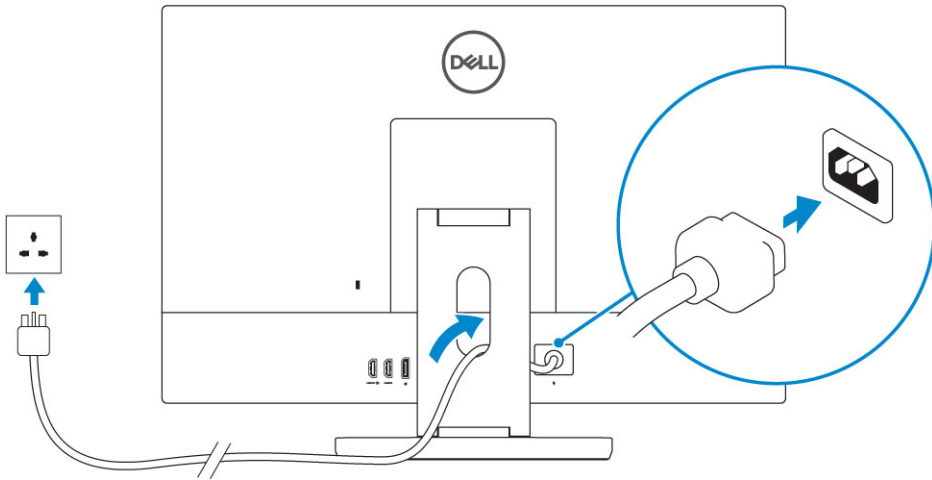
Grundläggande allt-i-ett-stativ



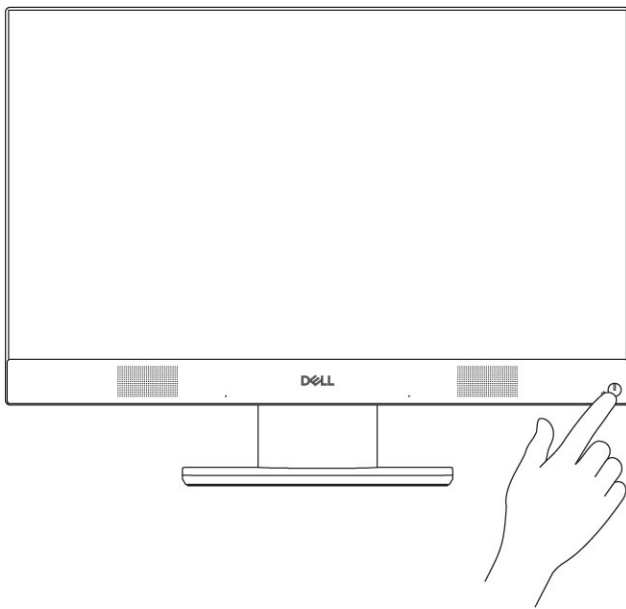
Höjdregerbart stativ



Vridbart stativ



4 Tryck på strömbrytaren.

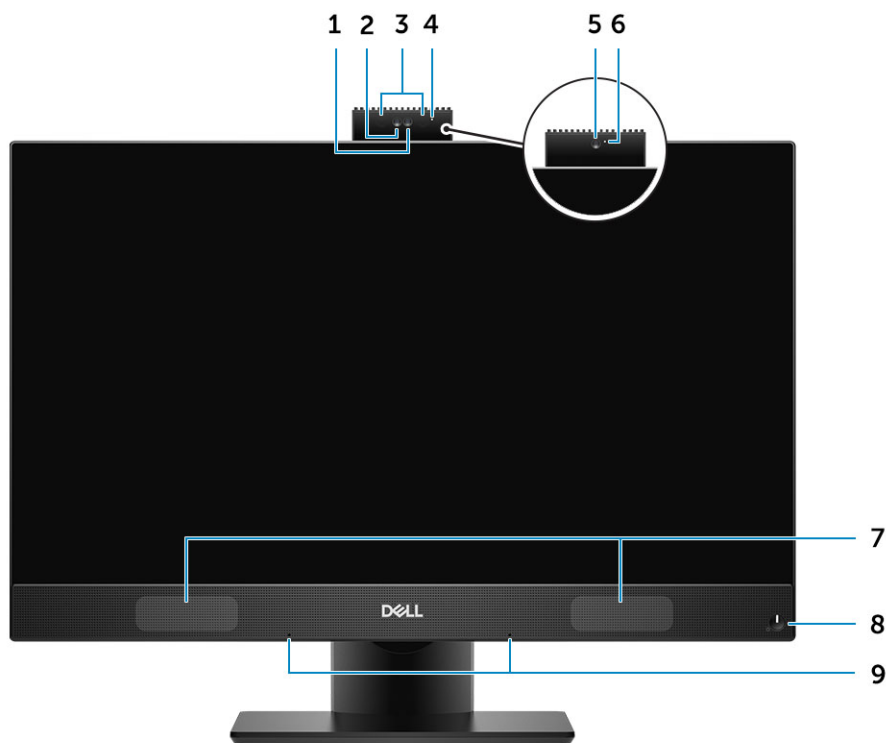


Chassit

Ämnen:

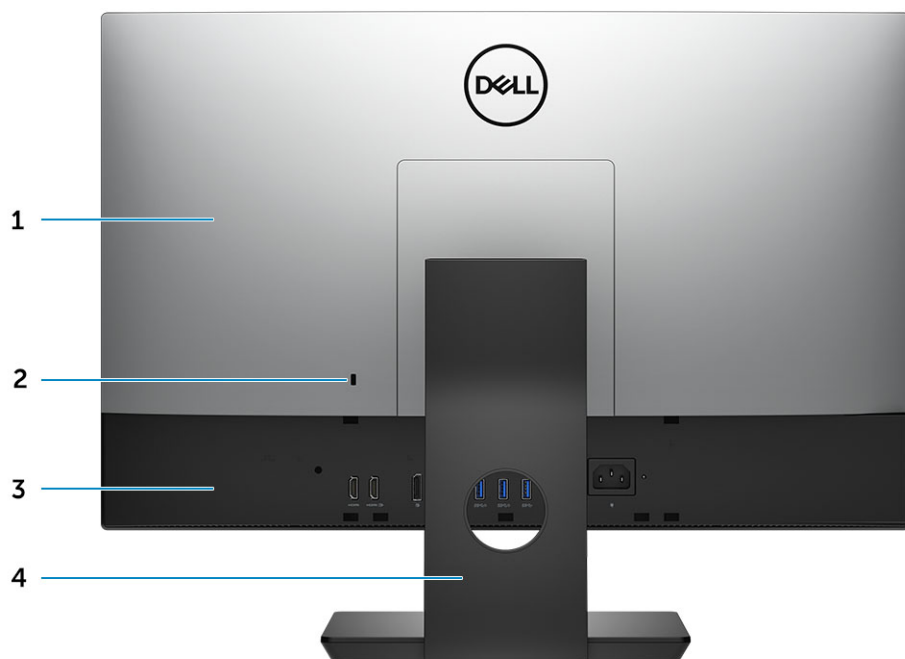
- Vy över frontchassi
- Vy över chassit bakifrån
- Vy över chassit från vänster
- Vy över chassit från höger
- Vy över chassits nederdel
- Förvandla
- Popup-kamera - tillval

Vy över frontchassi



- | | | | |
|---|------------------------------|---|--|
| 1 | Kamera (tillval) med full HD | 2 | Infraröd kamera (IR) (tillval) med full HD |
| 3 | Infraröda sändare (tillval) | 4 | Kamerastatuslampa (tillval) |
| 5 | Full HD-kamera (tillval) | 6 | Kamerastatuslampa (tillval) |
| 7 | Högtalare | 8 | Strömbrytare/statuslampa för ström |
| 9 | Matrismikrofoner | | |

Vy över chassit bakifrån



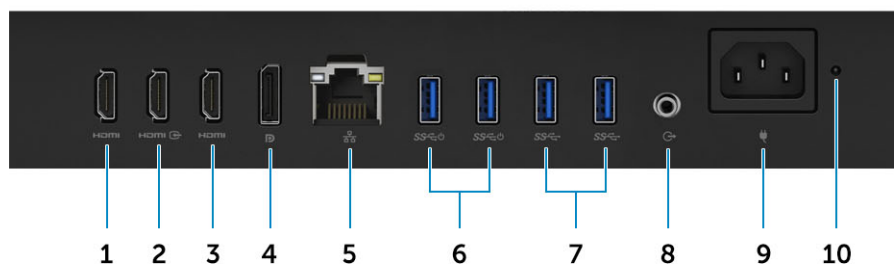
1 Bakre hölje

2 Uttag för säkerhetslås

3 Kåpan

4 Stativ

Kåpan



1 HDMI-utgångsport (med dedikerat grafikkort)

2 HDMI-in-port

3 HDMI-utgångsport (med integrerat grafikkort)

4 DisplayPort-anslutning

5 Nätverksport

6 USB 3.1 Gen 1-portar med stöd för påslagning/uppvakning

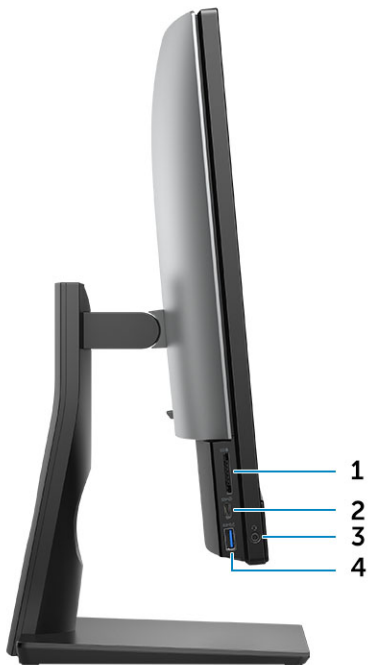
7 USB 3.1-portar Gen 1

8 Ljudutgång

9 Port för nätanslutning

10 Diagnostiklampa för strömförsörjning

Vy över chassit från vänster



- 1 SD-kortläsare
- 3 Headset/universellt ljuduttag

- 2 USB 3.1-port Gen 2 (Type-C)
- 4 USB 3.1-port Gen 1 med PowerShare

Vy över chassit från höger



- 1 indikator för hårddiskaktivitet

Vy över chassits nederdel



1 Serviceetikett

2 Självtestknapp som är inbyggd i display/val av videoingång

Förvandla

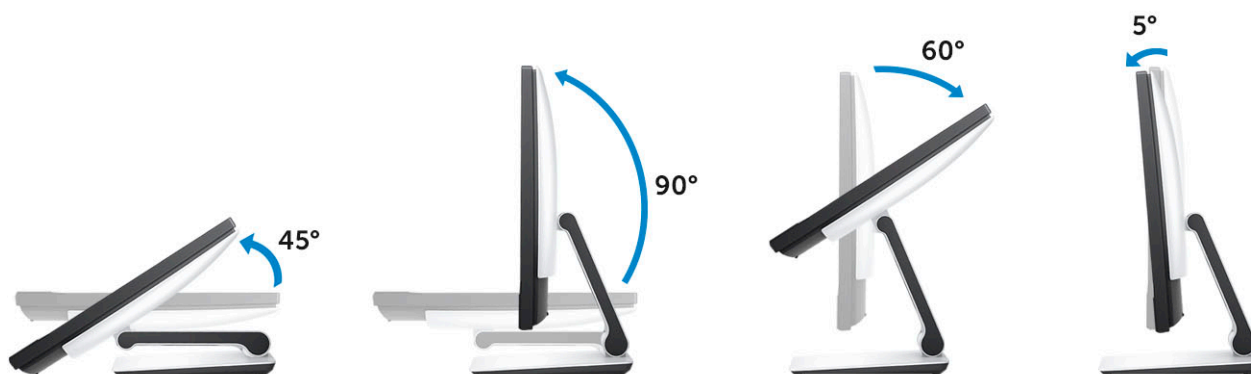
Grundläggande allt-i-ett-stativ



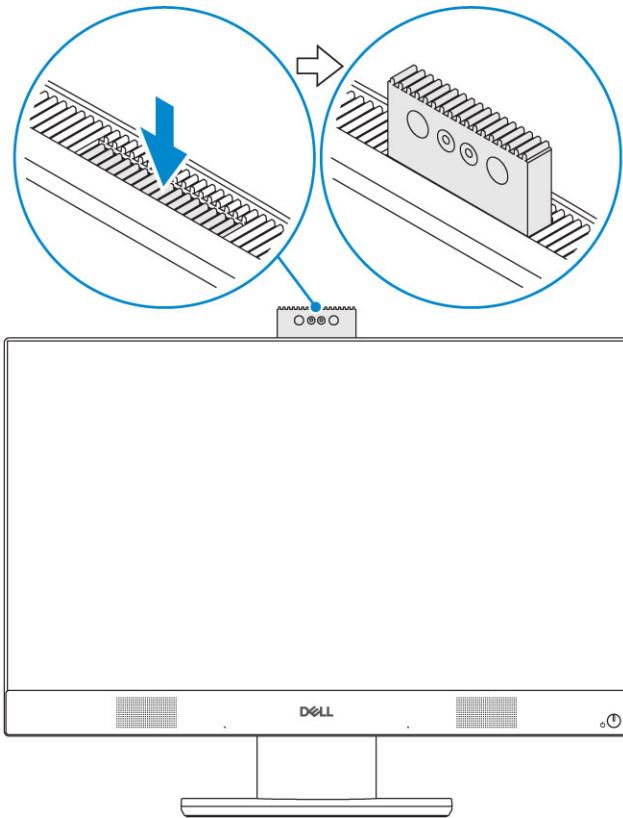
Höjdregerbart stativ



Vridbart stativ



Popup-kamera - tillval



ⓘ | **OBS:** Fäll ut kameran medan du använder någon kamerafunktion så att kameran inte blockeras.

Systemspecifikationer

ⓘ OBS: Erbjudanden kan variera mellan olika regioner. Följande specifikationer är endast vad som enligt lag måste levereras med datorn. Mer information om datorns konfiguration får du om du klickar på Start Hjälp och support i ditt Windows-operativsystem och väljer alternativet att visa datorinformation.

Ämnen:

- Processor
- Minne
- Förvaring
- Ljud
- Bildskärmsstyrenhet
- Webbkamera
- Kommunikation - integrerad
- Externa portar och kontakter
- Bildskärm
- Ström
- Fysiska systemmått
- Miljö

Processor

Globala Standard-produkter (GSP) är en del av Dells samarbetsprodukter som förvaltas för tillgänglighet och synkroniserade övergångar över hela världen. De säkerställer att en och samma plattform går att köpa globalt. Detta gör att kunder kan reducera mängden konfigurationer som hanteras globalt och därmed minska sina kostnader. Det gör också att företag kan implementera globala IT-standarder genom att låsa specifika konfigurationer över hela världen. Följande GSP-processorer kommer att göras tillgängliga för Dells kunder.

Device Guard (DG) och Credential Guard (CG) är säkerhetsfunktionerna i Windows 10 Enterprise. Device Guard är en kombination av Enterprise-relaterad maskinvaru- och programvarusäkerhetsfunktioner som låser en enhet så att den kan endast köra betrodda program, när de konfigureras tillsammans. Credential Guard använder virtualiseringsbaserad säkerhet för att isolera hemligheter (inloggningsuppgifter) så att endast behöriga systemprogramvaran kan komma åt dem. Obehörig åtkomst till dessa hemligheter kan leda till angrepp för att stjäla inloggningsinformation. Credential Guard förhindrar sådana attacker genom att skydda NTLM-lösenordshashar och Kerberos Ticket Granting-kvitton.

ⓘ OBS: Processornummer är inte en indikation på prestanda. Tillgängligheten på processorer kan komma att ändras och varierar beroende på land/region.

Tabell 1. Processorspecifikationer

Typ
Intel Core i3-7500T (4 kärnor/6 MB/4 T/3,6 GHz/65 W)
Intel Core i3-7500T (4 kärnor/8 MB/4 T/3,7 GHz/65 W)
Intel Core i5 - 8400 (6 kärnor/9 MB/6 T/upp till 4,0 GHz/65 W)
Intel Core i5 - 8500 (6 kärnor/9 MB/6 T/upp till 4,1GHz/65 W)

Typ

Intel Core i5 - 8600 (6 kärnor/9 MB/6 T/upp till 4,3GHz/65 W)

Intel Core i7 - 8700 (6 kärnor/12 MB/12 T/upp till 4,6 GHz/65 W)

Minne

Tabell 2. Minnesspecifikationer

Minimum minneskonfiguration	4 GB (1 x 4 GB-modul)
Maximum minneskonfiguration	32 GB
Antal kortplatser	2 SODIMM
Maximalt minne som stöds per plats	16 GB
Minnesalternativ	<ul style="list-style-type: none">• 4 GB - 1 x 4 GB• 8 GB - 1 x 8 GB• 8 GB - 2 x 4 GB• 16 GB - 2 x 8 GB• 16 GB - 1 x 16 GB• 32 GB - 2 x 16 GB
Typ	DDR4 SDRAM (icke-ECC-minne)
Hastighet	<ul style="list-style-type: none">• 2 666 MHz• 2 400 MHz på i3-processor

Förvaring

Tabell 3. Förvaringsspecifikationer

Primär enhet/startenhet	Sekundär enhet	Kapacitet
En halvledarenhet (SSD)	M.2 2280	<ul style="list-style-type: none">• Upp till 512 GB• Upp till 1 TB
En 2,5-tums hårddiskenhet (HDD)	Ungefär (2,760 x 3,959 x 0,374 tum)	Upp till 2 TB
En 2,5-tums halvledarhybridenhet (SSHD)	Ungefär (2,760 x 3,959 x 0,276 tum)	Upp till 1 TB

ⓘ | **OBS:** Den optiska skivminnesenheten erbjuds separat genom det höjreglerbara stativet.

Tabell 4. Dubbla lagringskombinationer

Primär/startenhet	Sekundär hårddisk
1 x M.2-enhet	Ej tillämpligt
1 x M.2-enhet	1 x 2,5-tums enhet
1 x 2,5-tums enhet	Ej tillämpligt

Primär/startenhet

1 x 2,5-tums HDD med M.2 Optane

Sekundär hårddisk

Ej tillämpligt

i | **OBS: Stöd för RAID 0 och 1 med M.2 och 2,5-tums HDD.**

Ljud

Tabell 5. Ljud

Intel Realtek ALC3289 Högdefinitions ljud

Stöd för högdefinitionsstereoljud	Ja
Antal kanaler	2
Antal bitar/ljudupplösning	16-, 20- och 24-bitars upplösning
Samplingsfrekvens (in-/uppspelning)	Stöder samplingsfrekvenserna 44,1 K/48 K/96 K/192 kHz
Signal-/brusförhållande	98 dB DAC-utgångar, 92 dB för ADC-ingångar
Analogt ljud	Ja
Waves MaxxAudio Pro	Ja
Ljuduttagets impedans	
Mikrofon	40 K ohm~60 K ohm
Linjeingång	e.t.
Linjeutgång	100~150 ohm
Hörlurar	1~4 ohm
Uteffekt för intern högtalare	3 Watt (genomsnitt) / 4 Watt (toppvärde)

Bildskärmsstyrenhet

Tabell 6. Video

Styrenhet	Typ	Grafikminnestyp
Intel UHD-grafik 630	UMA	Inbyggt
NVIDIA GeForce GTX 1050 4 GB	Separat	GDDR5

Tabell 7. Upplösningsmatris för videoport

	DisplayPort 1.2	HDMI 1.4	HDMI 2.0b
Max upplösning - enkel bildskärm	4 096x2 160	<ul style="list-style-type: none">2 560x1 600 @ 24Hz4 096x2 160 @ 24 Hz	<ul style="list-style-type: none">2 560x1 600 @ 24Hz4 096x2 160 @ 24 Hz
Max upplösning - Dubbel MST	<ul style="list-style-type: none">2 560x1 6003 440x1 440	e.t.	e.t.
Max upplösning - Dubbel MST	2 560x1 080	e.t.	e.t.

Alla upplösningar visas på 24 bpp och såvida det inte uttryckligen anges uppdateras de vid @60Hz

Webbkamera

Tabell 8. Webbkamera (tillval)

Maximal upplösning	2,0 MP
Kameratyp	<ul style="list-style-type: none"> • FHD • FHD + infraröd (IR)
Videoupplösning	<ul style="list-style-type: none"> • FHD - 1 080 p • FHD + IR - 1 080 p + VGA
Diagonal betraktningvinkel	<ul style="list-style-type: none"> • FHD - 74,9° • IR - 88°
Stöd för strömsparfunktioner	Vänteläge, viloläge
Automatisk bildkontroll	Automatisk exponeringskontroll (AE) Automatisk vitbalanskontroll (AWB) Automatisk förstärkningskontroll (AGC)
Mekanisk sekretess för webbkamera	Popup-kamera

Kommunikation - integrerad

Tabell 9. Kommunikation - integrerad

Nätverksadapter	Integrerad Intel i219-LM 10/100/1000 Mbit/s Ethernet (RJ-45) med Intel Remote Wake UP och PXE
-----------------	--

Externa portar och kontakter

Tabell 10. Externa portar och kontakter

USB 3.1 Generation 1 (sida/bakre/intern)	1/4/0 <ul style="list-style-type: none"> • En USB 3.1-port Gen 1 med PowerShare (sida) • Två USB 3.1 Gen 1-portar med stöd för påslagning/oppvakning (bakre) • Två USB 3.1-portar Gen 1 (bakre)
USB 3.1 Generation 2 (sida/bakre/intern)	1/0/0 En USB 3.1-port Gen 2 av typ C (sida)
Nätverkskontakt (RJ-45)	1 bakre

HDMI 1.4 Ut	1 bakre (integrerade grafikkonfigurationer)
HDMI 2.0 Ut	1 bakre (separata grafikortskonfigurationer)
DisplayPort 1.2	1 bakre
Universellt ljuduttag	1 sida
Utsignal för hörlurar eller högtalare	1 bakre
Inbyggd antenn	Inbyggd
Minneskortläsare	Integrerad SD-kortplats
Bluetooth	Tillval via WLAN

Bildskärm

Tabell 11. Bildskärmsspecifikationer

Typ	<ul style="list-style-type: none"> • Full HD (FHD) med pekskärm • Full HD (FHD) utan pekskärm
Skärmstorlek (diagonal)	24 tum
Skärmt teknik	IPS
Bildskärm	WLED
Äkta upplösning	1 920 x 1 080
Hög definition	Full HD
Ljusstyrka	<ul style="list-style-type: none"> • FHD med pekskärm - 200 cd/m • FHD utan pekskärm - 250 cd/m
Mått på aktivt område	527,04 mm x 296,46 mm
Höjd	296,46 mm
Bredd	527,04 mm
Megapixel	2 M
Bildpunkter per tum (PPI)	82
Bildpunktstäthet	0,2745 mm x 0,2745 mm
Färgdjup	16,7 M
Kontrastförhållande (min)	600
Kontrastförhållande (typiskt)	1000
Svarstid (max)	25 min-sek.

Uppdateringshastighet	60 Hz
Horisontell visningsvinkel	178 grader
Vertikal visningsvinkel	178 grader

Ström

Tabell 12. Ström

Nätaggregatsspänning	240 W EPA Platina	155 W EPA Brons
AC-inspänningsintervall	90 ~ 264 Vac	90 - 264 Vac
AC-inström (lågt AC-område/högt AC-område)	3,6 A/1,8 A	3,6 A/1,8 A
AC-infrekvens	47 Hz - 63 Hz	47 Hz - 63 Hz
AC-avbrottstid (80 % belastning)	Minst 16 sek.	Minst 16 sek.
Genomsnittskapacitet	90-92-89 % @ 20-50-100 % belastning	82-85-82% @ 20-50-100 % belastning
Typisk effektivitet (aktiv PFC)	e.t.	e.t.

DC-parametrar

+12,0 V utmatning	Ej tillämpligt	Ej tillämpligt
+19,5 V utmatning	19,5 VA - 8,5 A och 19,5 VB - 10,5 A	19,5 VA - 7,5 A och 19,5 VB - 7,0 A
+19.5 V utmatning extra utmatning	19,5 VA - 0,5A och 19,5 VB - 1,75A Vänteläge 19,5 VA - 0,5 VA och 19,5 VB - 1,75 A	19,5 VA - 0,5A och 19,5 VB - 1,75A Vänteläge 19,5 VA - 0,5 VA och 19,5 VB - 1,75 A
Max totaleffekt	240 W	155 W
Max. kombinerad 12,0 V (OBS: endast om det finns fler än en 12 V-skena)	e.t.	e.t.
BTUs/h (baserat på PSU-maxeffekt)	819 BTU	529 BTU
Nätaggregatsfläkt	e.t.	e.t.

Överensstämmelse

Krav Erp Lot6 Nivå 2 0,5 watt	Ja	Ja
Climate Savers-/80Plus-kompatibel	Ja	Ja
Energy Star 6.1-kvalificerad	Ja	Ja
FEMP-standbylägeskompatibel	Ja	Ja

Tabell 13. Termisk förlust

Ström	Grafik	Värmeförlust	Spänning
155 W	Integrerad gfx	155 * 3,4125 = 529 BTU/h	100 till 240 VAC, 50 till 60 Hz, 3 A/1,5 A
240W	Separat gfx	240 * 3,4125 = 819 BTU/h	100 till 240 VAC, 50 till 60 Hz, 3,6A/1,8 A

Tabell 14. CMOS-batteri

3,0 V CMOS-batteri (typ och uppskattade livslängd)

Brand	Typ	Spänning	Sammansättning	Livslängd
VIC-DAWN	CR-2032	3V	Litium	Upprepade urladdningar under 30 k Ω belastning tills 2,0 V ändspänning vid en temperatur på 23 °C \pm 3 °C. Batterierna ska skickas till 150 temperaturcykler från 60 °C~-10 °C och sedan förvaras i mer än 24 timmar vid 23 °C \pm 3 °C
JHIH HONG	CR-2032	3V	Litium	Upprepade urladdningar under 15 k Ω belastning till 2,5 V ändspänning. 20 °C \pm 2 °C: 940 timmar eller längre; 910 timmar eller längre efter 12 månader.
MITSUBISHI	CR-2032	3V	Litium	Upprepade urladdningar under 15 k Ω belastning till 2,0V ändspänning. 20 °C \pm 2 °C: 1 000 timmar eller längre; 970 timmar eller längre efter 12 månader. 0 °C \pm 2 °C: 910 timmar eller längre; 890 timmar eller längre efter 12 månader.

Fysiska systemmått

ⓘ **OBS:** Systemets vikt och fraktvikt baseras på en typisk konfiguration och kan variera beroende på datorns konfiguration. En typisk konfiguration inkluderar: inbyggd grafik och en hårddisk.

Tabell 15. Systemmått

Chassi utan pekskärm, vikt utan stativ (pund/kilo)	13,32 / 6,04
Chassi med pekskärm, vikt utan stativ (pund/kilo)	13,34 / 6,05
Chassimått utan pekskärm (system utan stativ):	
Höjd (tum/cm)	13,54 / 34,40
Bredd (tum/cm)	21,27 / 54,02
Djup (tum/cm)	2,08 / 5,28

Chassimått med pekskärm (system utan stativ):

Höjd (tum/cm)	13,54 / 34,40
Bredd (tum/cm)	21,27 / 54,02
Djup (tum/cm)	2,08 / 5,28

Mått för grundstativ

Bredd x djup (tum/cm)	9,21x 7,61 / 23,40 x 19,32
Vikt (pund/kilo)	5,27 / 2,39

Mått för höjreglerbart stativ

Bredd x djup (tum/cm)	10,12 x 8,86 / 25,70 x 22,50
Vikt (pund/kilo)	6,70 / 3,04

Mått för höjreglerbart stativ med den optisk skivminnesenhet

Bredd x Djup (tum/cm)	11,34 x 10,77 / 28,8 x 27,35
Vikt (pund/kg)	8,27 / 3,75

Mått för vridbart stativ

Bredd x djup (tum/cm)	10,01 x 10,00 / 25,43 x 25,39
Vikt (pund/kilo)	7,56 / 3,43

Förpackningsparametrar med grundstativ (inkluderar förpackningsmaterial)

Höjd (tum/cm)	19,09 / 48,50
Bredd (tum/cm)	32,56 / 82,70
Djup (tum/cm)	7,76 / 19,70
Leveransvikt (pund/kilo – innehåller förpackningsmaterial)	28,04 / 12,72

Förpackningsparametrar med höjreglerbart stativ

Höjd (tum/cm)	19,09 / 48,50
Bredd (tum/cm)	32,56 / 82,70
Djup (tum/cm)	7,76 / 19,70
Leveransvikt (pund/kilo – innehåller förpackningsmaterial)	31,09 /14,1

Förpackningsparametrar med höjreglerbart stativ med optisk skivminnesenhet

Höjd (tum/cm)	19,09 / 48,50
Bredd (tum/cm)	34,53 / 87,70
Djup (tum/cm)	7,76 / 19,7
Leveransvikt (pund/kilo – innehåller förpackningsmaterial)	31,09 /14,1

Förpackningsparametrar med vridbart stativ

Höjd (tum/cm)	19,09 / 48,50
Bredd (tum/cm)	26,10 / 66,30
Djup (tum/cm)	7,76 / 19,70
Leveransvikt (pund/kilo – innehåller förpackningsmaterial)	29,76 / 13,50

Miljö

i **OBS:** För mer information om Dells miljöfunktioner kan du gå till avsnittet **Environmental Attributes (miljöattribut)**. Se din specifika region för information om tillgänglighet.

Tabell 16. Miljö

Återvinningsbart förpackningsmaterial	Ja
BFR/PVC-fritt chassi	Nej
Förpackningsstöd med vertikal orientering	Ja
MultiPack-förpackning	Utvalda länder
	Nej
Energieffektiv strömförsörjning	Ja

Systeminstallationsprogram

Systemkonfigurationen gör det möjligt att hantera maskinvaran för din stationära dator och ange BIOS-alternativ. Från systemkonfigurationen kan du göra följande:

- Ändra NVRAM-inställningarna när du har lagt till eller tagit bort maskinvara
- Visa systemets maskinvarukonfiguration
- Aktivera eller inaktivera inbyggda enheter
- Sätta gränsvärden för prestanda och strömhantering
- Hantera datorsäkerheten

Ämnen:

- [Översikt av BIOS](#)
- [Navigeringstangenter](#)
- [Startsekvens](#)
- [Öppna BIOS-inställningsprogrammet](#)
- [Allmänna skärmalternativ](#)
- [Skärmalternativ för systemkonfiguration](#)
- [Skärmalternativ för Säkerhet](#)
- [Skärmalternativ för säker start](#)
- [Skärmalternativ för skyddstillägg för Intel-programvara](#)
- [Skärmalternativ för prestanda](#)
- [Skärmalternativ för strömhantering](#)
- [Skärmalternativ för POST Behavior \(självtestbeteende\)](#)
- [Hanterbarhet](#)
- [Skärmalternativ för virtualiseringsstöd](#)
- [Skärmalternativ för trådlös anslutning](#)
- [Alternativ för underhållsskärmen](#)
- [Alternativ på systemloggskärmen](#)
- [Alternativ för avancerad konfiguration](#)
- [System- och installationslösenord](#)

Översikt av BIOS

⚠ VIKTIGT! Såvida du inte är en mycket kunnig datoranvändare bör du inte ändra inställningarna i BIOS-inställningsprogrammet. Vissa ändringar kan göra så att datorn inte fungerar som den ska.

📌 OBS: Innan du ändrar BIOS-inställningsprogrammet rekommenderar vi att du antecknar informationen som visas på skärmen i BIOS-inställningsprogrammet och sparar den ifall du skulle behöva den senare.

Använd BIOS-inställningsprogrammet i följande syften:

- Få information om maskinvaran som är installerad på datorn, till exempel storlek på RAM-minne och hårddisk.
- Ändra information om systemkonfigurationen.

- Ställa in eller ändra alternativ som användaren kan välja, till exempel användarlösenord, typ av hårddisk som är installerad och aktivering eller inaktivering av grundenheter.

Navigeringstangenter

ⓘ OBS: För de flesta alternativ i systeminstallationsprogrammet gäller att ändringar som görs sparas men träder inte i kraft förrän systemet startas om.

Tangenter	Navigering
Upp-pil	Går till föregående fält.
Ned-pil	Går till nästa fält.
Enter	Markerar ett värde i det markerade fältet (om sådana finns) eller följer länken i fältet.
Mellanslag	Visar eller döljer en nedrullningsbar meny, om sådan finns.
Tab	Går till nästa fokuserade område.
	ⓘ OBS: Endast för webbläsare med standardgrafik.
Esc	Går till föregående sida tills huvudskärmen visas. Om du trycker på Esc på huvudskärmen visas ett meddelande som uppmanar dig att spara osparade ändringar och startar om systemet.

Startsekvens

Med Boot Sequence (startsekvens) kan du förbigå den startenhetsordning som är definierad i systemkonfigurationsprogrammet och starta direkt från en specificerad enhet (till exempel en optisk enhet eller hårddisk). Under självttest (POST), när Dell-logotypen visas, kan du:

- Starta systeminstallationsprogrammet genom att trycka på tangenten F2
- Öppna engångsstartmenyn genom att trycka på tangenten F12

Engångsstartmenyn visar de enheter som du kan starta från, inklusive diagnostikalternativet. Alternativ i startmenyn:

- Borttagbar enhet (om sådan finns)
- STXXXX-enhet

ⓘ OBS: XXX anger numret på SATA-enheten.

- Optisk enhet (om sådan finns)
- SATA-hårddisk (om sådan finns)
- Diagnostik

ⓘ OBS: Om du väljer Diagnostics (Diagnostik) visas skärmen ePSA diagnostics (ePSA-diagnostik).

Startsekvensskärmen visar även alternativet att öppna systeminstallationsskärmen.

Öppna BIOS-inställningsprogrammet

- 1 Starta (eller starta om) datorn.
- 2 När DELL-logotypen visas under självttestet väntar du på att F2-uppmaningen ska visas och trycker sedan omedelbart på F2.

ⓘ OBS: F2-uppmaningen visar att tangentbordet har initierats. Meddelandet kan visas mycket snabbt så var beredd och tryck sedan på F2. Om du trycker på F2 innan meddelandet har visats förloras tangenttryckningen. Om du väntar för länge och operativsystemets logotyp visas väntar du tills du ser skrivbordet i systemet. Stäng sedan av datorn och försök igen.

Allmänna skärmalternativ

I det här avsnittet beskrivs de primära maskinvarufunktionerna i datorn.

Alternativ

Beskrivning

Systeminformation

- System Information (systeminformation): Visar BIOS Version (BIOS-version), Service Tag (servicenummer), Asset Tag (inventariemärkning), Ownership Tag (ägarnummer), Ownership Date (ägarskapsdatum), Manufacture Date (tillverkningsdatum) och Express Service Code (expresskod).
- Minnesinformation: Visar installerat minne, tillgängligt minne, minneshastighet, minneskanalläge, minnesteknik, DIMM A-storlek, DIMM B-storlek.
- PCI-information - Visar SLOT1 och SLOT2
- Processorinformation: Visar processortyp, antal kärnor, processor-ID, nuvarande klockhastighet, minsta klockhastighet, största klockhastighet, processor L2-cacheminne, processor L3-cacheminne, HT-kompatibel och 64-bitarsteknik.
- Enhetsinformation: Visar SATA-0, SATA-1, LOM MAC-adress, videostyrenhet, dGPU-videostyrenhet, ljudstyrenhet, Wi-Fi-enhet och Bluetooth-enhet.

Boot Sequence

Boot Sequence

Här kan du ändra ordningen som datorn använder när den försöker hitta ett operativsystem. För att ändra startordningen ska du välja den enhet som du vill ändra i listan, som är tillgänglig på höger sida. När du väljer enhet ska du klicka på upp- eller nedpilen eller använda ditt tangentbords Page Up eller Page Down för att ändra alternativ. Du kan även välja eller avmarkera från listan genom att använda kryssrutorna som finns på vänstra sidan. Du bör aktivera Legacy Option ROM (alternativ för äldre ROM) för att installera startläget Legacy (Äldre). Startläget Legacy (Äldre) är inte tillåtet när du aktivera säker start. Alternativen är:

- Boot Sequence (startsekvens) - Grundinställningen är att kryssrutan Windows Boot Manager är markerad.



OBS: Standardalternativet kan skilja sig beroende på datorns operativsystem

- Startlistalternativ - Alternativen på listan är Legacy (Äldre) och UEFI. UEFI-alternativet är aktiverat som standard.



OBS: Standardalternativet kan skilja sig beroende på datorns operativsystem

- Add Boot Option (lägg till startalternativ) - Gör att du kan lägga till ett startalternativ.
- Delete Boot Option (ta bort startalternativ) - Gör att du kan ta bort ett befintligt startalternativ.
- View (visa) - Gör att du kan visa det nuvarande startalternativet i datorn.
- Restore Settings (återställ inställningar) - Återställer grundinställningarna i datorn.
- Save Settings (spara inställningar) - Sparar inställningarna för datorn.
- Apply (använd) - Gör att du kan använda inställningarna.
- Exit (avsluta) - Avslutar och startar om datorn.

Boot List Options

Här kan du ändra alternativet för startlistan:

- Äldre
- UEFI (aktiverat som standard)

UEFI Boot Path Security

Alternativen avgör om systemet ska be användaren att ange administratörlösenordet (om det har ställts in) när en UEFI-startsökväg startas från F12-startmenyn:

- Alltid, utom för intern hårddisk
- Always (alltid)
- Never (Aldrig)

Alternativ	Beskrivning
Advanced Boot Options	<p>Med det här alternativet kan du läsa in äldre ROM. Som standard är Enable Legacy Option ROMs (aktivera alternativ för äldre ROM) inaktiverat.</p> <ul style="list-style-type: none"> Restore Settings (återställ inställningar) - Återställer grundinställningarna i datorn Save Settings (spara inställningar) - Sparar inställningarna för datorn Apply (använd) - Gör att du kan använda inställningarna Exit (avsluta) - Avslutar och startar om datorn

Date/Time Här kan du ändra datum och tid.

Skärmalternativ för systemkonfiguration

Alternativ	Beskrivning
Integrated NIC	<p>Om du aktiverar UEFI-nätverksstacken blir UEFI-nätverksprotokollen tillgängliga. Med UEFI-nätverk kan nätverksfunktioner som körs innan operativsystemet startar använda aktiverade nätverkskort. Detta kan användas utan att PXE är aktiverat. När du aktiverar Enabled w/PXE (aktiverad med PXE) beror typen av PXE-start (äldre PXE eller UEFI PXE) på det aktuella startläget och vilka tillvals-ROM som används. UEFI-nätverksstacken krävs för att UEFI PXE-funktionen ska aktiveras fullständigt.</p>

- Enabled UEFI Network Stack (aktivera UEFI-nätverksstack) - Det här alternativet är inaktiverat som standard.

Här kan du konfigurera den inbyggda nätverksstyrenheten. Alternativen är:

- Inaktivera
- Aktiverad
- Enabled w/PXE (aktiverad med PXE) - Det här alternativet aktiveras som standard.
- Enabled w/Cloud Desktop (aktiverad med molndator)

 **OBS: Beroende på datorn och dess installerade enheter visas kanske inte alla objekt som beskrivs i det här avsnittet.**

SATA Operation Här kan du konfigurera den interna SATA-hårddiskstyrenheten. Alternativen är:

- Inaktivera
- AHCI
- RAID On (RAID på): Det här alternativet är aktiverat som standard.


Drives Här kan du konfigurera de installerade SATA-enheterna. Alla enheter är aktiverade som standard. Alternativen är:

- SATA-0
- SATA-1
- SATA-4
- M.2 PCIe SSD-0



SMART Reporting Det här fältet styr huruvida fel på inbyggda hårddiskar ska rapporteras när systemet startar. Den här tekniken är en del av SMART-specifikationen (Self-Monitoring Analysis and Reporting Technology). Det här alternativet är inaktiverat som standard.





- Enable SMART Reporting (aktivera SMART-rapportering)

USB Configuration Med hjälp av det här fältet konfigurerar du den inbyggda USB-styrenheten. Om Boot Support (startstöd) är aktiverat kan systemet starta från vilken typ av USB-masslagringsenhet som helst (hårddisk, minnessticka, diskett).

Alternativ	Beskrivning
	<p>Om USB-porten är aktiverad är enheter som är inkopplade till den här porten aktiverade och tillgängliga för operativsystemet.</p> <p>Om USB-porten är inaktiverad kan operativsystemet inte se enheter som är inkopplade till den här porten.</p> <p>Alternativen är:</p> <ul style="list-style-type: none"> · Enable USB Boot Support (aktivera stöd för USB-start) · Enable Rear USB Ports (aktivera bakre USB-portar): innefattar alternativ för 6 portar · Enable Side USB Ports (aktivera USB-portar på sidan): innefattar alternativ för 2-portar <p>Alla alternativ är aktiverade som standard.</p> <p> OBS: USB-tangentbord och USB-möss fungerar alltid i BIOS-inställningarna oavsett dessa inställningar.</p>
Rear USB Configuration	<p>Med det här fältet kan du aktivera eller inaktivera bakre USB-portar.</p> <ul style="list-style-type: none"> · Enable/Disable Rear USB Ports (aktivera/inaktivera bakre USB-portar)
Side USB Configuration	<p>Med det här fältet kan du aktivera eller inaktivera USB-portarna på sidan.</p> <ul style="list-style-type: none"> · Enable/Disable Side USB Ports (aktivera/inaktivera USB-portarna på sidan)
USB PowerShare	<p>Med det här fältet konfigurerar du funktionen USB PowerShare. Det gör det möjligt att ladda externa enheter från datorbatteriet via USB PowerShare-porten.</p>
Ljud	<p>Det här fältet aktiverar eller inaktiverar den inbyggda ljudstyrenheten. Alternativet Enable Audio (aktivera ljud) är markerat som standard. Alternativen är:</p> <ul style="list-style-type: none"> · Enable Microphone (aktivera mikrofon) (aktiverat som standard) · Enable Internal Speaker (aktivera intern högtalare) (aktiverat som standard)
OSD Button Management	<p>Med det här fältet kan du aktivera eller inaktivera knapparna på skärmmenyn (OSD) på allt-i-ett-systemet.</p> <ul style="list-style-type: none"> · Disable OSD buttons (inaktivera OSD-knappar): det här alternativet är avmarkerat som standard.
Miscellaneous Devices	<p>Här kan du aktivera och inaktivera följande enheter.</p> <ul style="list-style-type: none"> · Enable Camera (aktivera kameran) (aktiverat som standard) · Enable Media Card (aktivera mediakort) (aktiverat som standard) · Disable Media Card (inaktivera mediakort)

Skärmalternativ för Säkerhet

Alternativ	Beskrivning
Admin Password	<p>Här kan du ange, ändra eller radera administratörslösenordet.</p> <p> OBS: Du måste ange administratörslösenordet innan du kan ange system- eller hårddisklösenordet. Om du raderar administratörslösenordet så raderas även systemlösenordet och hårddisklösenordet.</p> <p> OBS: Lösenordsändringar träder ikraft direkt.</p> <p>Standardinställning: Ej inställt</p>
System Password	<p>Här kan du ange, ändra eller radera systemlösenordet.</p>

Alternativ	Beskrivning
Internal HDD-0 Password	<p data-bbox="339 142 852 174"> OBS: Lösenordsändringar träder ikraft direkt.</p> <p data-bbox="331 201 624 226">Standardinställning: Ej inställt</p> <p data-bbox="331 275 1114 300">Här kan du ange, ändra eller ta bort lösenordet för systemets interna hårddisk.</p> <p data-bbox="331 312 624 338">Standardinställning: Ej inställt</p> <p data-bbox="339 369 852 401"> OBS: Lösenordsändringar träder ikraft direkt.</p>
Lösenord för M.2 SATA SSD	<p data-bbox="331 443 1238 468">Här kan du ange, ändra eller ta bort systemlösenordet för M.2 SATA halvledarenhet (SSD).</p> <p data-bbox="331 480 624 506">Standardinställning: Ej inställt</p>
Strong Password	<p data-bbox="331 558 1038 583">Här kan du aktivera funktionen så att lösenord alltid måste vara starka.</p> <p data-bbox="331 596 1158 621">Standardinställning: Enable Strong Password (aktivera starkt lösenord) är inte valt.</p> <p data-bbox="339 653 1474 709"> OBS: Om Strong Password är aktiverat, måste administratörs- och systemlösenorden innehålla minst ett versalt tecken, ett gement tecken och vara minst 8 tecken långt.</p>
Password Configuration	<p data-bbox="331 747 1123 772">Här kan du ange min- och maxlängd för administratörs- och systemlösenorden.</p>
Password Bypass	<p data-bbox="331 831 1386 888">Här kan du aktivera eller inaktivera tillståndet att förbigå systemlösenordet och lösenordet för den interna hårddisken när sådana är inställda. Alternativen är:</p> <ul data-bbox="331 915 699 978" style="list-style-type: none"> <li data-bbox="331 915 464 940">· Inaktivera <li data-bbox="331 953 699 978">· Reboot bypass (förbigå omstart) <p data-bbox="331 1005 751 1031">Standardinställning: Disabled (inaktiverad)</p>
Password Change	<p data-bbox="331 1079 1490 1136">Här kan du aktivera eller inaktivera tillståndet att ändra systemlösenordet och lösenordet för den interna hårddisken när det finns ett administratörslösenord.</p> <p data-bbox="331 1148 1458 1205">Standardinställning: Allow Non-Admin Password Changes (tillåt ändringar av icke-administratörslösenord) är valt.</p>
UEFI Capsule firmwareuppdateringar	<p data-bbox="331 1253 1370 1278">Det här alternativet styr om systemet tillåter BIOS-uppdateringar via UEFI Capsules uppdateringspaket.</p> <ul data-bbox="331 1306 1477 1360" style="list-style-type: none"> <li data-bbox="331 1306 1477 1360">· Standardinställning: Enable UEFI Capsule Firmware Updates (aktivera uppdateringar med UEFI Capsule) är valt.
TPM 2.0 Security	<p data-bbox="331 1402 1445 1459">Här kan du aktivera modulen för betrodd plattform (TPM) under självtest. Det här alternativet är aktiverat som standard. Alternativen är:</p> <ul data-bbox="331 1486 1158 1776" style="list-style-type: none"> <li data-bbox="331 1486 770 1512">· TPM On (TPM på) (standardinställning) <li data-bbox="331 1524 501 1549">· Clear (rensa) <li data-bbox="331 1562 1134 1587">· PPI Bypass for Enabled Commands (PPI förbigå för aktiverade kommandon) <li data-bbox="331 1600 1158 1625">· PPI Bypass for Disabled Commands (PPI förbigå för inaktiverade kommandon) <li data-bbox="331 1638 1059 1663">· PPI Bypass for Clear Commands (PPI förbigå för rensa kommandon) <li data-bbox="331 1675 884 1701">· Attestation Enable (aktivera attestering) (standard) <li data-bbox="331 1713 916 1738">· Key Storage Enable (aktivera nyckellagring) (standard) <li data-bbox="331 1751 588 1776">· SHA - 256 (standard) <p data-bbox="339 1803 1410 1860"> OBS: Alternativen aktivera, inaktivera och rensa påverkas inte om du laddar in standardvärdena för installationsprogrammet. Ändringar av alternativet träder omedelbart i kraft.</p>

Alternativ	Beskrivning
Computrace (R)	<p>Här kan du aktivera eller inaktivera tillvalsprogrammet Computrace. Alternativen är:</p> <ul style="list-style-type: none"> · Deactivate (avaktivera) · Disable (inaktivera) · Activate (aktivera) <p>OBS: Alternativen aktivera och inaktivera kommer att permanent aktivera eller inaktivera funktionen och inga ytterligare ändringar tillåts.</p> <p>Standardinställning: Deactivate (avaktivera)</p>
Chassis Intrusion	<p>Det här fältet styr chassiintrångsfunktionen. Alternativen är:</p> <ul style="list-style-type: none"> · Inaktivera · Aktiverad <p>Standardinställning: Disabled (inaktiverad)</p>
OROM Keyboard Access	<p>Här kan du ställa in ett alternativ så att skärmen för konfiguration av tillvals-ROM kan öppnas med snabbtangenter vid start. Alternativen är:</p> <ul style="list-style-type: none"> · Aktiverad · One Time Enable (aktivera en gång) · Inaktivera <p>Standardinställning: Enable (aktivera)</p>
Admin Setup Lockout	<p>Här kan du aktivera eller inaktivera alternativet att öppna systeminstallationsprogrammet när ett administratörslösenord är inställt.</p> <ul style="list-style-type: none"> · Enable Admin Setup Lockout (aktivera spärr av administratörsinstallation) – Det här alternativet är inte angett som standard.
Master Password Lockout	<p>När du aktiverat det här alternativet inaktiveras stöd för huvudlösenordet. Hårdisklösenorden måste rensas innan inställningen kan ändras.</p> <ul style="list-style-type: none"> · Enable Master Password Lockout (aktivera spärr av huvudlösenord)
SMM Security Mitigation	<p>Det här alternativet gör det möjligt för dig att aktivera eller inaktivera ytterligare UEFI SMM Security Mitigation-skydd.</p> <ul style="list-style-type: none"> · SMM Security Mitigation

Skärmalternativ för säker start

Alternativ	Beskrivning
Secure Boot Enable	<p>Det här alternativet aktiverar eller inaktiverar funktionen för säker start.</p> <ul style="list-style-type: none"> · Inaktivera · Aktiverad <p>Standardinställning: Enabled (aktiverad)</p>

Alternativ	Beskrivning
Secure Boot Mode	<p>Ändrar till läget Secure Boot (säker start) och modifierar beteendet för Secure Boot för att möjliggöra utvärdering eller genomdrivande av UEFI-drivrutinsignaturer.</p> <ul style="list-style-type: none"> · Deployed Mode - Det här alternativet är aktiverat som standard. · Granskningsläge
Expert Key Management	<p>Gör att du endast kan manipulera databaser för säkerhetsnycklar om systemet befinner sig i Custom Mode (anpassat läge). Alternativet Enable Custom Mode (aktivera anpassat läge) är inaktiverat som standard. Alternativen är:</p> <ul style="list-style-type: none"> · PK · KEK · db · dbx <p>Om du aktiverar Custom Mode (anpassat läge) visas de relevanta alternativen för PK, KEK, db och dbx. Alternativen är:</p> <ul style="list-style-type: none"> · Save to File (spara till fil) – Sparar nyckeln till en fil som väljs av användaren · Replace from File (ersätt från fil) – ersätter den aktuella nyckeln med en nyckel från en fil som väljs av användaren · Append from File (bifoga från fil) – bifogar en nyckel till den aktuella databasen från en fil som väljs av användaren · Delete (ta bort) – tar bort nyckeln som har valts · Reset All Keys (återställ alla nycklar) – återställer till standardinställning · Delete All Keys (ta bort alla nycklar) – tar bort alla nycklar <p>OBS: Om Custom Mode (anpassat läge) avaktiveras kommer alla ändringar som har gjorts att raderas och nycklarna återställs till standardinställningarna.</p>

Skärnalternativ för skyddstillägg för Intel-programvara



Alternativ	Beskrivning
Intel SGX Enable	<p>I det här fältet anger du en säker miljö för att köra kod/lagra känslig information vad gäller huvudsakligt operativsystem. Alternativen är:</p> <ul style="list-style-type: none"> · Inaktivera · Aktiverad · Programvarustyrt (standard)
Enclave Memory Size	<p>Det här alternativet ställer in SGX Enclave Reserve Memory Size (storlek på SGX Enclave-reservminnet). Alternativen är:</p> <ul style="list-style-type: none"> · 32 MB · 64 MB · 128 MB

Skärmlalternativ för prestanda

Alternativ	Beskrivning
Multi Core Support	<p>Anger huruvida processen har en eller alla kärnor aktiverade. Prestandan för några av programmen kommer att förbättras med de extra kärnorna.</p> <ul style="list-style-type: none">· Enable (aktivera) – Det här alternativet är aktiverat som standard· 1· 2· 3
Intel SpeedStep	<p>Här kan du aktivera eller inaktivera Intel SpeedStep-funktionen.</p> <ul style="list-style-type: none">· Enable Intel SpeedStep (aktivera Intel SpeedStep) <p>Standardinställning: Alternativet är aktiverat.</p>
C-States Control	<p>Här kan du aktivera eller inaktivera de extra strömsparlägena för processorn.</p> <ul style="list-style-type: none">· C States (C-lägen) <p>Standardinställning: Alternativet är aktiverat.</p>
Intel TurboBoost	<p>Här kan du aktivera eller inaktivera processorläget Intel TurboBoost.</p> <ul style="list-style-type: none">· Enable Intel TurboBoost (aktivera Intel TurboBoost) <p>Standardinställning: Alternativet är aktiverat.</p>

Skärmlalternativ för strömhantering

Alternativ	Beskrivning
AC Recovery	<p>Här kan du aktivera eller inaktivera funktionen att datorn startar automatiskt när en nätadapter ansluts.</p> <ul style="list-style-type: none">· Power Off (stäng av) (standard)· Power On (ström på)· Last Power State (senaste strömläge)
Aktivera Intel Speed Shift-teknik	<p>Det här alternativet används för att aktivera eller inaktivera stödet för Intels hastighetsväxlingsteknik. Alternativet är aktiverat som standard.</p>
Auto On Time	<p>Gör det möjligt att ställa in tiden då datorn måste slås på automatiskt. Alternativen är:</p> <ul style="list-style-type: none">· Inaktivera· Every day (varje dag)· Weekdays (veckodagar)· Select Days (vissa dagar) <p>Standardinställning: Disabled (inaktiverad)</p>
Deep Sleep Control	<p>Gör att du kan ange hur effektivt systemet är i strömsparläge med läget Shut down (stäng av) (S5) eller Hibernation (vila) (S4).</p>

Alternativ	Beskrivning
	<ul style="list-style-type: none"> · Disabled (inaktiverad) (standard) · Enabled in S5 only (endast aktiverad i S5) · Enabled in S4 and S5 (aktiverad i S4 och S5)
Fan Control Override	<p>Styr hastigheten på systemfläkten. Det här alternativet är inaktiverat som standard.</p> <p> OBS: När alternativet är aktiverat körs fläkten med full hastighet.</p>
USB Wake Support	<p>Här kan du aktivera USB-enheter så att de aktiverar systemet från vänteläget.</p> <p> OBS: Funktionen kan endast användas när en nätadapter är ansluten. Om nätadaptern kopplas bort i vänteläge kommer strömförsörjningen till alla USB-portar att avbrytas för att spara på batteriet.</p> <ul style="list-style-type: none"> · Enable USB Wake Support <p>Standardinställning: Alternativet är aktiverat.</p>
Wake on LAN/WLAN	<p>Här kan du aktivera eller inaktivera funktionen som slår på strömmen från läget av när det utlöses av en LAN-signal.</p> <ul style="list-style-type: none"> · Disabled (inaktiverat): Det här alternativet är aktiverat som standard. · LAN Only (endast LAN) · WLAN Only (endast WLAN) · LAN or WLAN (LAN eller WLAN) · LAN med PXE Boot
Block Sleep	<p>Med det här alternativet kan du stoppa datorn från att gå in i strömsparläge (S3-läge) i operativsystemmiljö.</p> <p>Block Sleep (S3 state) (blockera viloläget (S3-tillståndet))</p> <p>Standardinställning: Alternativet är inaktiverat</p>

Skärmalternativ för POST Behavior (självtestbeteende)

Alternativ	Beskrivning
Numlock LED	<p>Det här alternativet anger om NumLock LED ska lysa när systemet startar.</p> <ul style="list-style-type: none"> · Enable Numlock LED (aktivera Numlock LED): alternativet är aktiverat.
Keyboard Errors	<p>Det här alternativet anger om tangentbordsrelaterade fel ska rapporteras vid start.</p> <ul style="list-style-type: none"> · Enables Keyboard Error Detection (aktiverar avkänning av tangentbordsfel): Alternativet är inaktiverat som standard.
Fastboot	<p>Gör att du kan snabba upp startprocessen genom att förbigå vissa kompatibilitetssteg. Alternativen är:</p> <ul style="list-style-type: none"> · Minimal · Thorough (utförlig) (standard) · Auto
Extend BIOS POST Time	<p>Det här alternativet skapade en ytterligare fördröjning före start.</p>

Alternativ	Beskrivning
	<ul style="list-style-type: none"> · 0 seconds (0 sekunder) (standard) · 5 seconds (5 sekunder) · 10 seconds (10 sekunder)
Full Screen Logo	. Med det här alternativet visas en helskärmslogotyp om bilden matchar skärmens upplösning. Alternativet Enable Full Screen Logo (aktivera helskärmslogotyp) är inte valt som standard.
Warnings and Errors	<ul style="list-style-type: none"> · Prompt on Warnings and Error (visa meddelanden vid varningar och fel) (standard) · Continue on Warnings (fortsätt vid varningar) · Continue on Warnings and Errors (fortsätt vid varningar och fel)

Hanterbarhet

Alternativ	Beskrivning
USB-distribution	När Intel AMT är aktiverad kan den distribueras med den lokala distributionsfilen via en USB-lagringsenhet. <ul style="list-style-type: none"> · Aktivera USB-distribution
MEBx Hotkey	Fastställer huruvida MEBx Hotkey-funktionen ska vara aktiverad när systemet startar. Aktivera MEBx-snabbtangens - är aktiverad som standard.

Skärmalternativ för virtualiseringsstöd

Alternativ	Beskrivning
Virtualization	Här kan du aktivera eller inaktivera Intel Virtualization-tekniken. Enable Intel Virtualization Technology (aktivera Intels virtualiseringsteknik) (standard)
VT for Direct I/O	Aktiverar eller inaktiverar VMM (Virtual Machine Monitor) vad gäller användning av ytterligare maskinvarufunktioner från Intel® Virtualization-teknik för direkt-I/O. Enable Intel VT for Direct I/O (aktivera Intel VT för direkt-I/O) (standard)
Trusted Execution	Det här alternativet anger om en MVMM (Measured Virtual Machine Monitor) kan utnyttja de extra maskinvarufunktioner som tillhandahålls av Intel Trusted Execution Technology. TPM Virtualization-teknik och Virtualization-teknik för direkt-I/O måste aktiveras för att du ska kunna använda den här funktionen. Trusted Execution — inaktiverad som standard.

Skärmalternativ för trådlös anslutning

Alternativ	Beskrivning
Wireless Device Enable	Här kan du aktivera och inaktivera de interna trådlösa enheterna. <ul style="list-style-type: none"> · WLAN/WiGig · Bluetooth <p>Alla alternativ är aktiverade som standard.</p>

Alternativ för underhållsskärmen

Alternativ	Beskrivning
Service Tag	Visar datorns servicenummer.
Asset Tag	Gör att du kan skapa en systeminventariebeteckning om det inte redan har gjorts. Det här alternativet är inte inställt som standard.
SERR Messages	Det här fältet styr SERR-meddelandemekanismen. För vissa grafikkort krävs SERR-meddelandet. <ul style="list-style-type: none">· Enable SERR Messages (aktivera SERR-meddelanden) (standard)
BIOS Downgrade	Det här fältet styr flash av systemets inbyggda programvara till tidigare revisioner. Tillåt BIOS Downgrade (tillåt BIOS-nedgradering) (aktiverat som standard)
Data Wipe	Det här fältet gör det möjligt för användaren att radera data från alla interna lagringsenheter.
BIOS Recovery	Detta fält gör det möjligt att återställa vissa skadade BIOS-förhållanden från en återställningsfil på användarens primära hårddisk eller en extern USB-nyckel. Aktiverat som standard.
First Power On Date	Det här alternativet gör det möjligt för dig att ställa in ägandedatum. Det här alternativet är inaktiverat som standard.

Alternativ på systemloggskärmen

Alternativ	Beskrivning
BIOS Events	Här kan du visa och rensa BIOS-händelser under självtest.

Alternativ för avancerad konfiguration

Alternativ	Beskrivning
ASPM	Gör det möjligt för dig att ställa in ASPM-nivån. <ul style="list-style-type: none">· Auto (standard)· Inaktivera· L1 Only (endast L1)

System- och installationslösenord

Tabell 17. System- och installationslösenord

Lösenordstyp	Beskrivning
Systemlösenord	Lösenord som du måste ange för att logga in till systemet.
Installationslösenord	Lösenord som du måste ange för att öppna och göra ändringar i datorns BIOS-inställningar.

Du kan skapa ett systemlösenord och ett installationslösenord för att skydda datorn.

 **VIKTIGT!** Lösenordsfunktionerna ger dig en grundläggande säkerhetsnivå för informationen på datorn.

 **VIKTIGT!:** Vem som helst kan komma åt informationen som är lagrad på datorn om den inte är låst och lämnas utan tillsyn.

 **OBS:** Funktionen för system- och installationslösenord är inaktiverad.

Tilldela ett systemlösenord och ett installationslösenord

Du kan endast tilldela ett nytt **systemlösenord** när statusen är **Ej inställt**.


Starta systeminstallationsprogrammet genom att trycka på <F2> omedelbart efter det att datorn startats eller startats om.

- 1 På skärmen **System BIOS (system-BIOS)** eller **System Setup (systeminstallation)** väljer du **Security (säkerhet)** och trycker på Retur.
Skärmen **Security (säkerhet)** visas.
- 2 Välj **Systemlösenord** och skapa ett lösenord i fältet **Ange det nya lösenordet**.
Använd följande rekommendationer för systemlösenordet:
 - Ett lösenord kan ha upp till 32 tecken
 - Lösenordet kan innehålla siffrorna 0 till 9
 - Endast små bokstäver är giltiga, stora bokstäver är inte tillåtna.
 - Endast följande specialtecken är tillåtna, blanksteg, ("), (+), (.), (-), (.), (/), (:), ([), (\), (]), (`).
- 3 Skriv in lösenordet som du angav tidigare i fältet **Bekräfta nytt lösenord** och klicka på **OK**.
- 4 Tryck på Esc så blir du ombedd att spara ändringarna.
- 5 Tryck på Y för att spara ändringarna.
Datorn startar om.

Radera eller ändra ett befintligt systeminstallationslösenord

Kontrollera att **Password Status (lösenordstatus)** är Unlocked (upplåst) (i systeminstallationsprogrammet) innan du försöker radera eller ändra ett befintligt system- och/eller installationslösenord. Du kan inte ta bort eller ändra ett befintligt system- eller installationslösenord om **Password Status (lösenordsstatus)** är låst.

Starta systeminstallationsprogrammet genom att trycka på F2 omedelbart efter det att datorn startats eller startats om.

- 1 På skärmen **System BIOS (System-BIOS)** eller **System Setup (Systeminstallation)** väljer du **System Security (Systemsäkerhet)** och trycker på Enter.
Skärmen **System Security (Systemsäkerhet)** visas.
- 2 På skärmen **System Security (Systemsäkerhet)**, kontrollera att **Password Status (Lösenordstatus)** är **Unlocked (Olåst)**.
- 3 Välj **System Password (Systemlösenord)**, ändra eller radera det befintliga systemlösenordet och tryck på Enter eller Tab.
- 4 Välj **Setup Password (Installationslösenord)**, ändra eller radera det befintliga installationslösenordet och tryck på Enter eller Tab.
 **OBS:** Om du ändrar system- och/eller installationslösenord måste du ange det nya lösenordet igen. Om du raderar system- och/eller installationslösenordet måste du bekräfta raderingen.
- 5 Tryck på Esc så blir du ombedd att spara ändringarna.
- 6 Tryck på Y för att spara ändringarna och avsluta systeminstallationsprogrammet.
Datorn startar om.

Programvara

I det här kapitlet beskrivs de operativsystem som stöds och du får även anvisningar för hur du installerar drivrutinerna.

Ämnen:

- Operativsystem som stöds
- Hämta drivrutiner för
- Drivrutiner för Intel kretsupsättningar
- Drivrutiner till bildskärmsadapter
- Ljuddrivrutiner
- Nätverksdrivrutiner
- Kameradrivrutiner
- Lagringsdrivrutiner
- Säkerhetsdrivrutiner
- Bluetooth-drivrutiner
- USB-drivrutiner

Operativsystem som stöds

Tabell 18. Operativsystem som stöds

Operativsystem som stöds	Beskrivning
Windows 10	<ul style="list-style-type: none"> · Windows 10 Home (64-bitars) · Windows 10 Professional (64-bitars) · Windows 10 Hem National Academic · Windows 10 Pro National Academic
Övriga	<ul style="list-style-type: none"> · Ubuntu 16.04 SP1 LITER (64-bitars) · NeoKylin 6.0 SP4 (endast Kina)

Hämta drivrutiner för

- 1 Slå på den stationära datorn.
- 2 Gå till **Dell.com/support**.
- 3 Klicka på **Product Support** (produktsupport), ange servicenumret för den stationära datorn och klicka sedan på **Submit** (skicka).

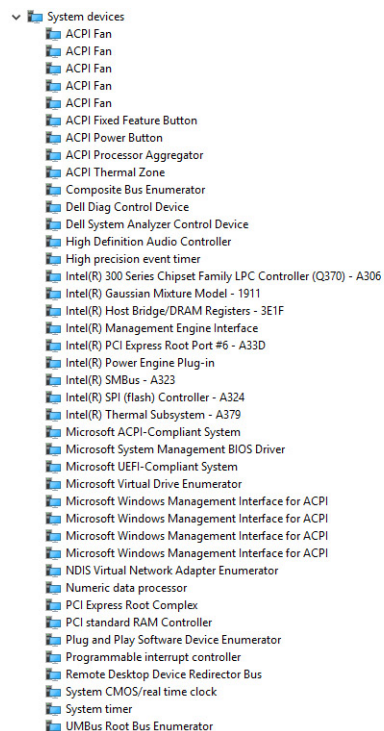
OBS: Om du inte har servicenumret använder du funktionen för automatisk identifiering eller slår upp modellen för din stationära dator manuellt.

- 4 Klicka på **Drivers and Downloads (drivrutiner och hämtningar)**.
- 5 Välj det operativsystem som är installerat på den stationära datorn.
- 6 Bläddra nedåt på sidan och välj den drivrutin som ska installeras.
- 7 Tryck på **Download File** (hämta fil) för att ladda ner drivrutinen för din stationära dator.

- 8 Navigera till mappen där du sparade drivrutinfilen när hämtningen är klar.
- 9 Dubbelklicka på ikonen för drivrutinsfilen och följ anvisningarna på skärmen.

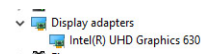
Drivrutiner för Intel kretsuppsättningar

Kontrollera om drivrutinerna för Intel kretsuppsättningar redan är installerade i systemet.



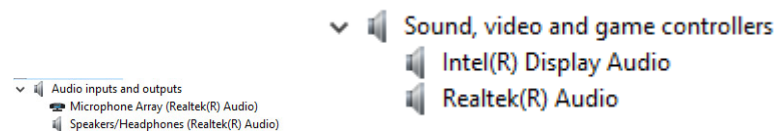
Drivrutiner till bildskärmsadapter

Kontrollera om drivrutinerna till bildskärmsadaptern redan är installerade i systemet.



Ljuddrivrutiner

Kontrollera om ljuddrivrutinerna redan är installerade i systemet.



Nätverksdrivrutiner

Bekräfta att nätverksdrivrutinerna redan är installerade i datorn.

- Network adapters
 - Bluetooth Device (Personal Area Network)
 - Bluetooth Device (RFCOMM Protocol TDI)
 - Intel(R) Ethernet Connection (7) I219-LM
 - Intel(R) Wireless-AC 9560
 - WAN Miniport (IKEv2)
 - WAN Miniport (IP)
 - WAN Miniport (IPv6)
 - WAN Miniport (L2TP)
 - WAN Miniport (Network Monitor)
 - WAN Miniport (PPPOE)
 - WAN Miniport (PPTP)
 - WAN Miniport (SSTP)

Kameradrivrutiner

Bekräfta om kameradrivrutinerna redan är installerade på datorn.

- Cameras
 - Integrated Webcam
 - Integrated Webcam

Lagringsdrivrutiner

Kontrollera om drivrutinerna för lagringskontroll redan är installerade i systemet.

- Storage controllers
 - Intel(R) Chipset SATA/PCIe RST Premium Controller
 - Microsoft Storage Spaces Controller

Kontrollera om lagringsdrivrutinerna redan är installerade i systemet.

- Disk drives
 - SAMSUNG SSD PM871b M.2 2280 128GB
 - ST500LX025-1U717D

Säkerhetsdrivrutiner

Kontrollera om säkerhetsdrivrutinerna redan är installerade i systemet.

- Security devices
 - Trusted Platform Module 2.0

Bluetooth-drivrutiner

Kontrollera om Bluetooth-drivrutinerna redan är installerade i systemet.

- Bluetooth
 - Intel(R) Wireless Bluetooth(R)
 - Microsoft Bluetooth Enumerator
 - Microsoft Bluetooth LE Enumerator
 - Microsoft Bluetooth Protocol Support Driver

USB-drivrutiner

Kontrollera om USB-drivrutinerna redan är installerade i systemet.

- Universal Serial Bus controllers
 - Intel(R) USB 3.1 eXtensible Host Controller - 1.10 (Microsoft)
 - USB Composite Device
 - USB Composite Device
 - USB Root Hub (USB 3.0)

Kontakta Dell

i **OBS:** Om du inte har en aktiv Internet-anslutning kan du hitta kontaktinformationen på ditt inköpskvitto, förpackning, faktura eller i Dells produktkatalog.

Dell erbjuder flera alternativ för support och service online och på telefon. Tillgängligheten varierar beroende på land och produkt och vissa tjänster kanske inte finns i ditt område. Gör så här för att kontakta Dell för försäljningsärenden, teknisk support eller kundtjänst:

- 1 Gå till **Dell.com/support**.
- 2 Välj supportkategori.
- 3 Välj land eller region i listrutan **Choose A Country/Region (välj land/region)** längst ner på sidan.
- 4 Välj lämplig tjänst eller supportlänk utifrån dina behov.