

Dell OptiPlex 7460 All-in-One

Ghid de configurare și specificații



Note, atenționări și avertismente

 **NOTIFICARE:** O NOTĂ indică informații importante care vă ajută să optimizați utilizarea produsului.

 **AVERTIZARE:** O ATENȚIONARE indică un pericol potențial de deteriorare a hardware-ului sau de pierdere de date și vă arată cum să evitați problema.

 **AVERTISMENT:** Un AVERTISMENT indică un pericol potențial de deteriorare a bunurilor, de vătămare corporală sau de deces.

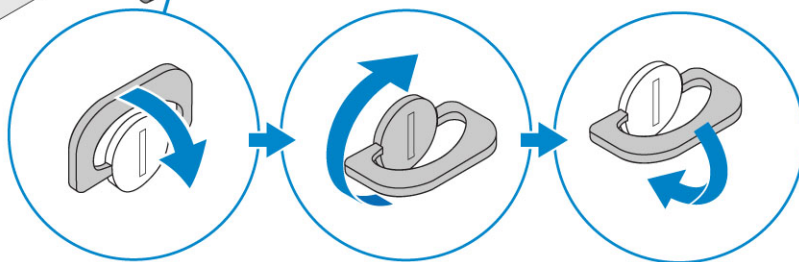
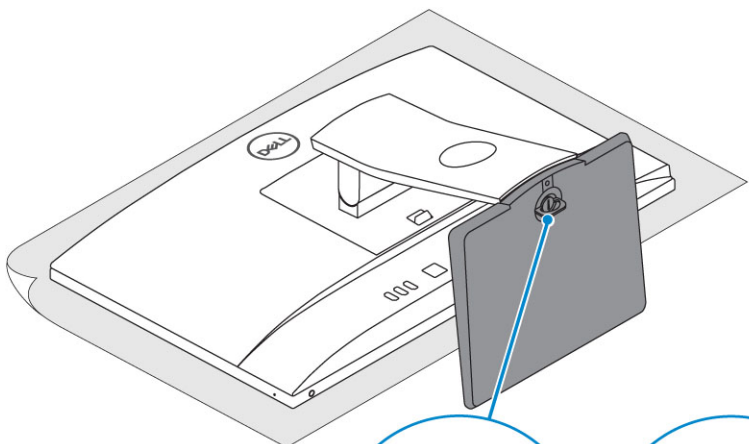
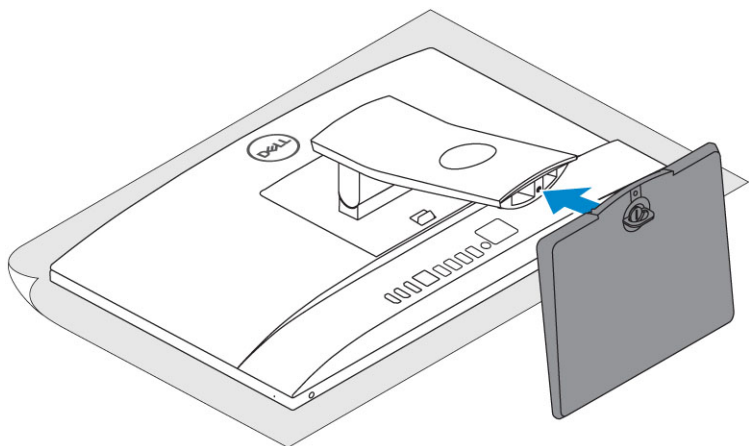
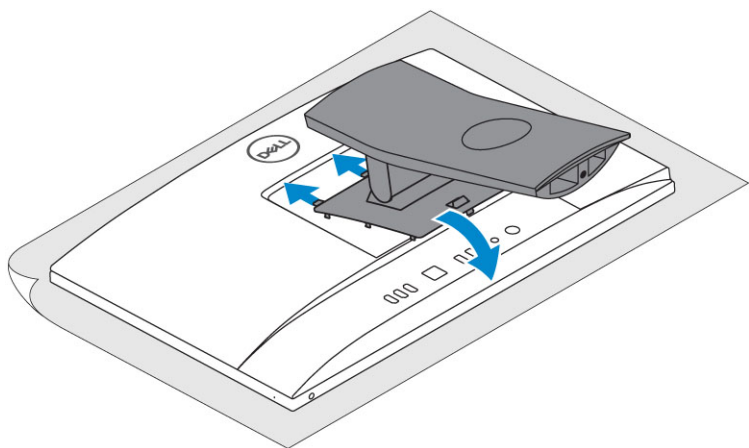
© 2018 Dell Inc. sau filialele sale. Toate drepturile rezervate. Dell, EMC și alte mărci comerciale sunt mărci comerciale ale Dell Inc. sau ale filialelor sale. Alte mărci comerciale pot fi mărci comerciale deținute de proprietarii respectivi.

1 Configurarea computerului.....	5
2 Carcasă.....	10
Vedere din față a carcasei.....	10
Vedere din spate a șasiului.....	11
Vedere din partea stângă a carcasei.....	12
Vedere din partea dreaptă a șasiului.....	12
Vedere de jos a carcasei.....	13
Transformare.....	13
Stativ multifuncțional, de bază.....	13
Stativ cu înălțime reglabilă.....	14
Stativ articulată.....	14
Cameră Pop-Up – opțională.....	15
3 Specificații de sistem.....	16
Procesor.....	16
Memorie.....	17
Stocare.....	17
Audio.....	18
Controler video.....	18
Camera web.....	19
Comunicații - integrate.....	19
Porturi externe și conectori.....	19
Afișaj.....	20
Alimentare.....	21
Dimensiuni fizice ale sistemului.....	22
Specificații de mediu.....	24
4 Configurarea sistemului.....	25
Prezentare generală BIOS.....	25
Tastele de navigare.....	26
Secvența de încărcare.....	26
Accesarea programului de configurare BIOS.....	26
Opțiunile ecranului General (Generalități).....	27
Opțiunile ecranului System configuration (Configurație sistem).....	28
Opțiunile ecranului Security (Securitate).....	30
Opțiunile ecranului Secure Boot (Încărcare securizată).....	32
Opțiunile ecranului Intel Software Guard Extensions (Extensii de protecție software Intel).....	33
Opțiunile ecranului Performance (Performanțe).....	33
Opțiunile ecranului Power management (Gestionare alimentare).....	34
Opțiunile ecranului POST Behavior (Comportament POST).....	35
Flexibilitate.....	35
Opțiunile ecranului Virtualization Support (Suport virtualizare).....	36

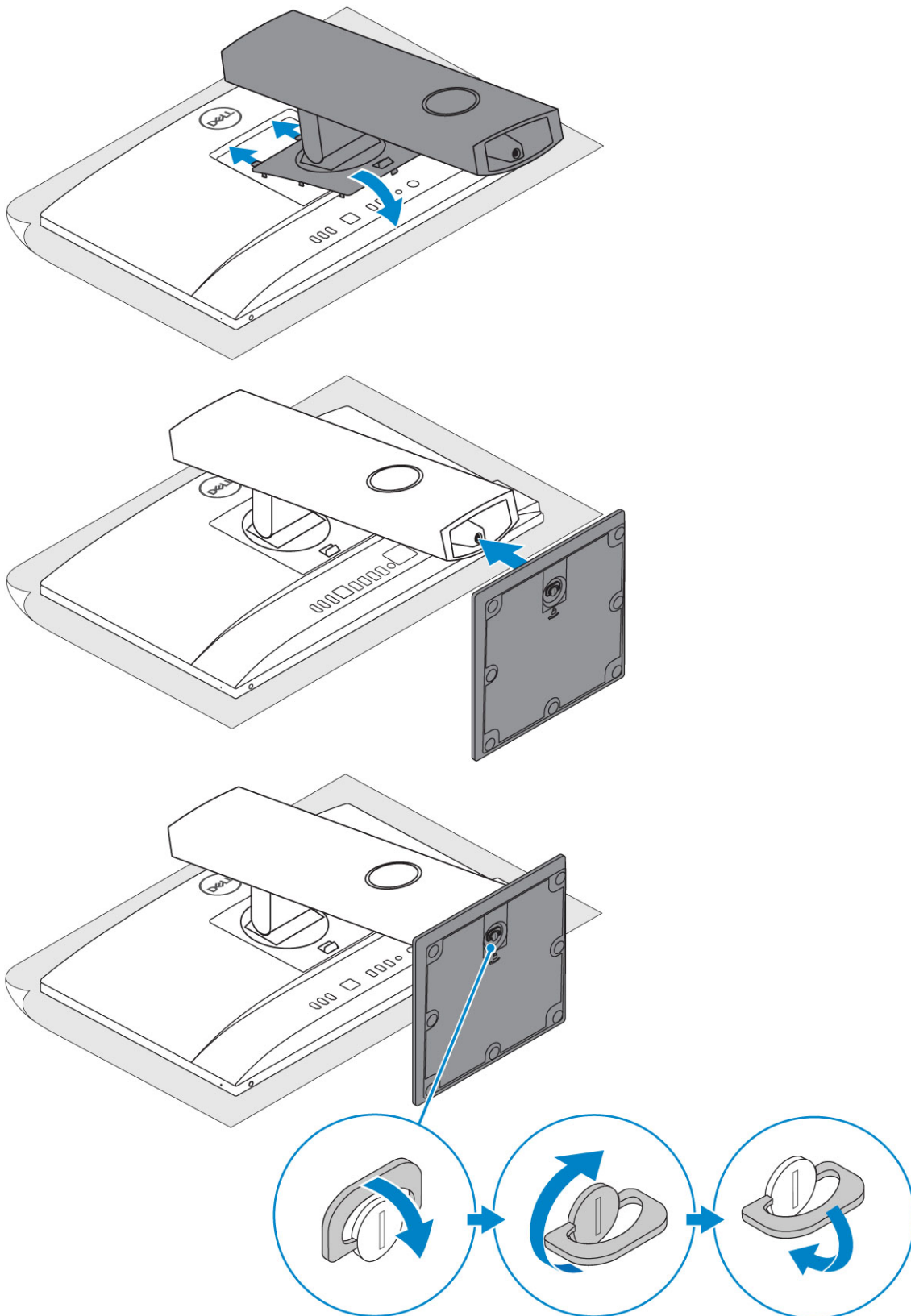
Opțiunile ecranului Wireless (Wireless).....	36
Opțiunile ecranului Maintenance (Întreținere).....	36
Opțiunile ecranului System Log (Jurnal de sistem).....	37
Opțiuni de configurare avansată.....	37
Parola de sistem și de configurare.....	37
Atribuirea unei parole de sistem și a unei parole de configurare.....	37
Ștergerea sau modificarea unei parole existente de configurare a sistemului.....	38
5 Software.....	39
Sisteme de operare acceptate.....	39
Descărcarea driverelor	39
Driveri pentru chipsetul Intel.....	40
Driverii plăcii video.....	40
Driverii audio.....	40
Driverii de rețea.....	40
Driverii camerei.....	41
Driverii pentru unități de stocare.....	41
Driverii de securitate.....	41
Driverii Bluetooth.....	41
Driverii USB.....	41
6 Solicitarea de asistență.....	42
Cum se poate contacta Dell.....	42

Configurarea computerului

- 1 Configurați stativul.
Stativ multifuncțional, de bază

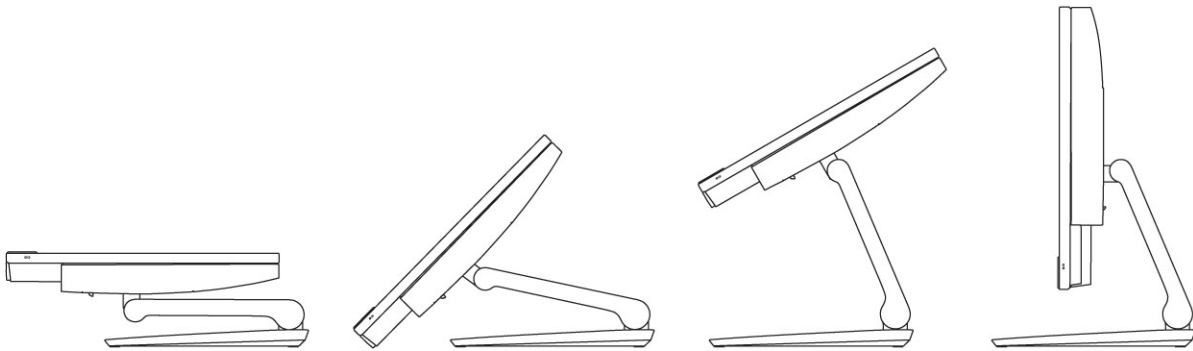


Stativ cu înălțime reglabilă



Stativ articulat

NOTIFICARE: Stativul se livrează montat în cutie.

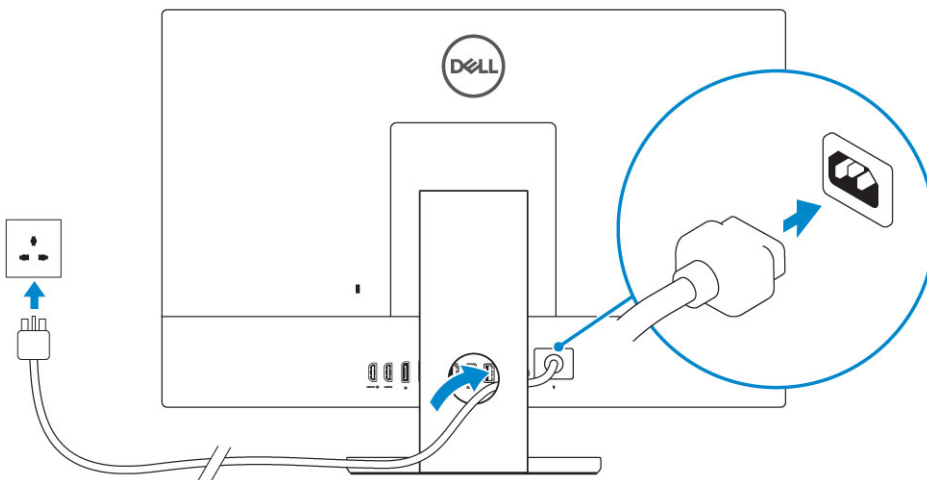


2 Instalați tastatura și mouse-ul.

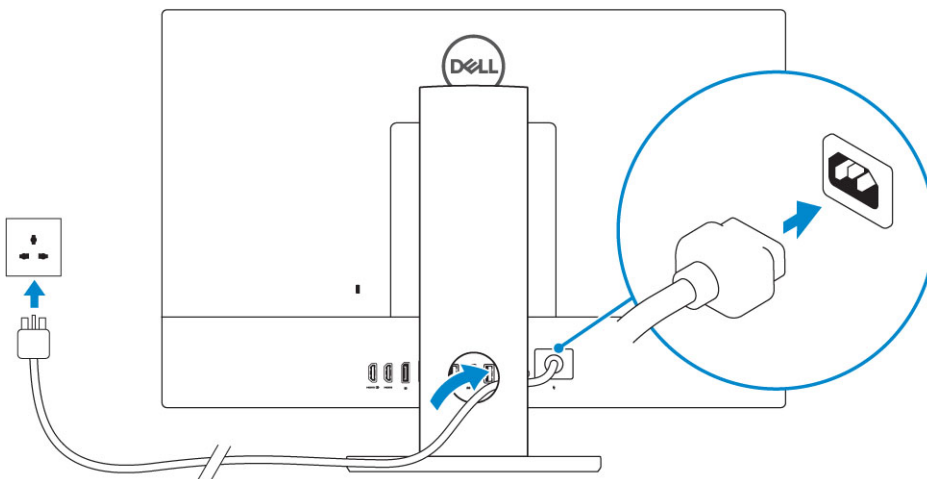
NOTIFICARE: Consultați documentația expedită împreună cu tastatura și mouse-ul.

3 Ghidați cablul prin stativ, apoi conectați cablul de alimentare.

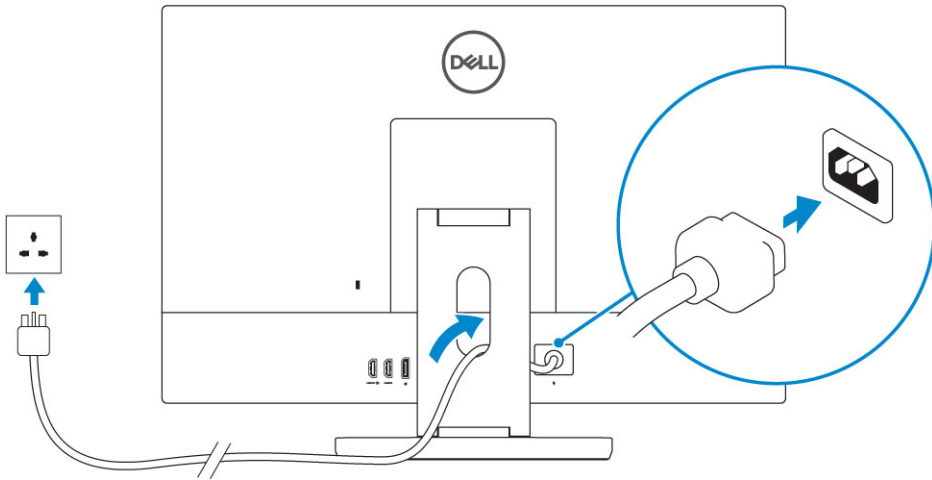
Support multifuncțional, de bază



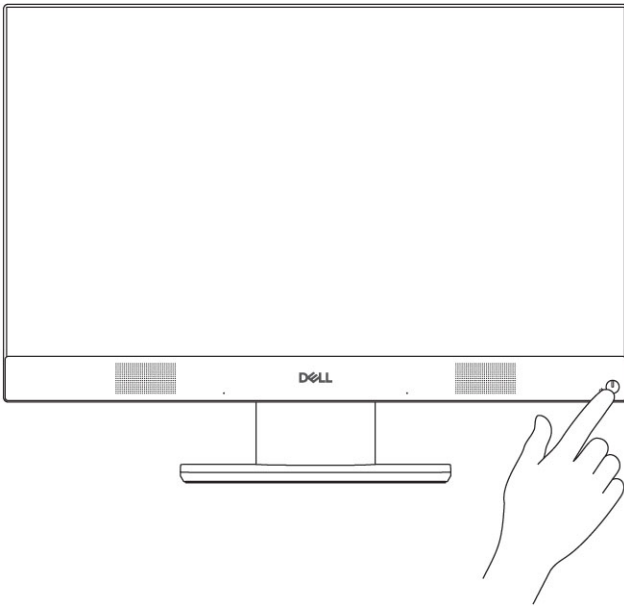
Stativ cu înălțime reglabilă



Stativ articulat



4 Apăsați pe butonul de alimentare.

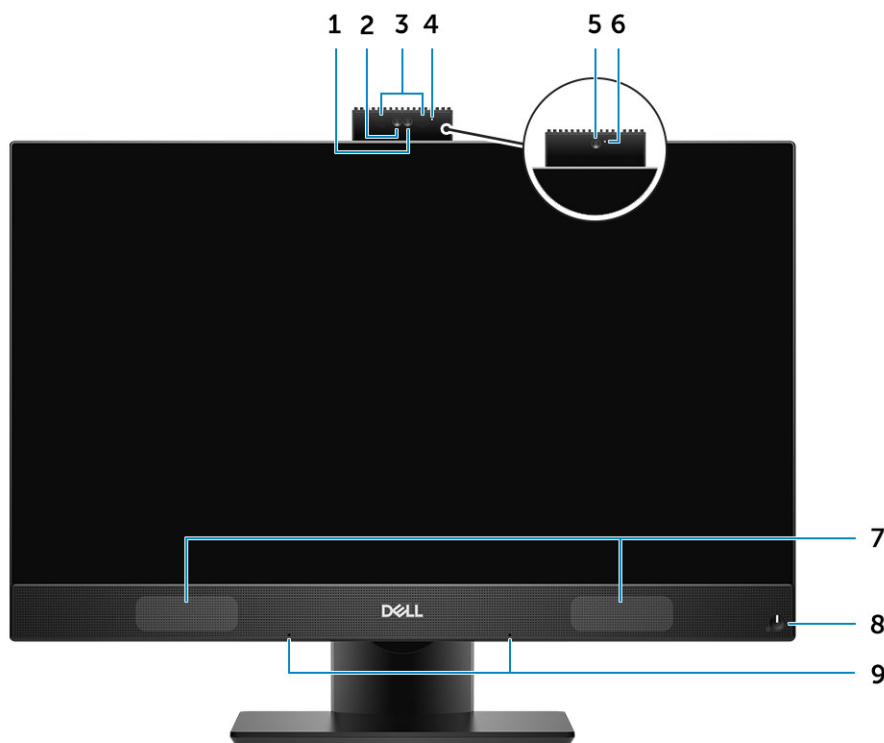


Carcasă

Subiecte:

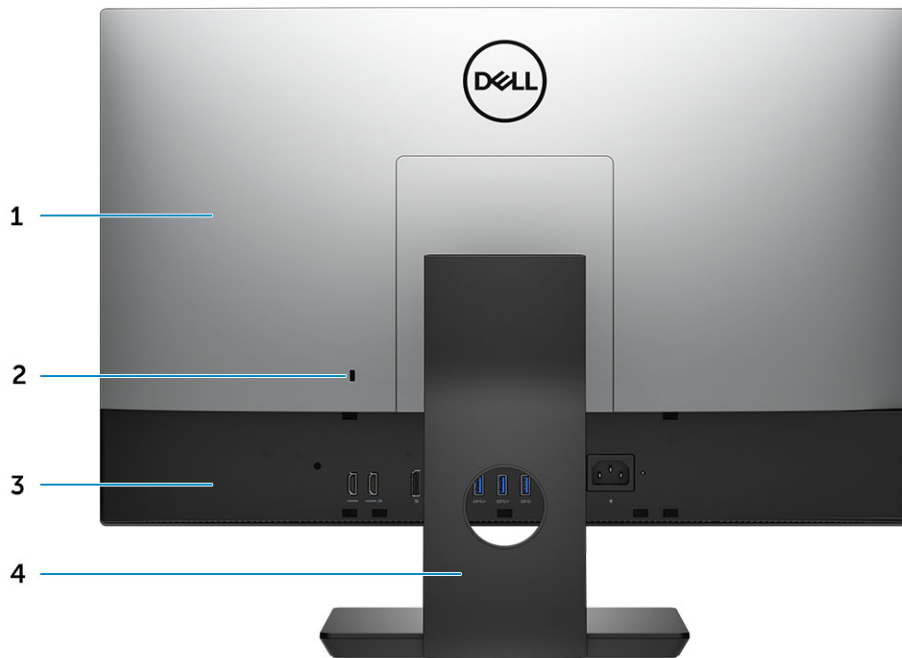
- Vedere din față a carcusei
- Vedere din spate a șasiului
- Vedere din partea stângă a carcusei
- Vedere din partea dreaptă a șasiului
- Vedere de jos a carcusei
- Transformare
- Cameră Pop-Up – opțională

Vedere din față a carcusei



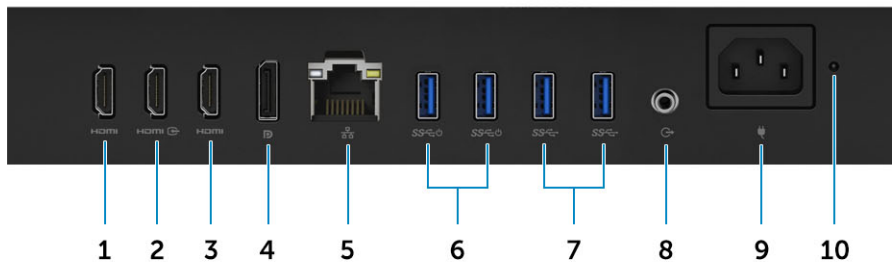
- | | | | |
|---|-------------------------------------|---|--|
| 1 | Cameră Full HD (FHD) (opțională) | 2 | Cameră FHD cu infraroșu (IR) (opțională) |
| 3 | Emitătoare cu infraroșu (opționale) | 4 | Indicator luminos de stare a camerei (opțional) |
| 5 | Cameră FHD (opțională) | 6 | Indicator luminos de stare a camerei (opțional) |
| 7 | Boxe | 8 | Buton de alimentare/Indicator luminos pentru starea alimentare |
| 9 | Microfoane matriceale | | |

Vedere din spate a șasiului



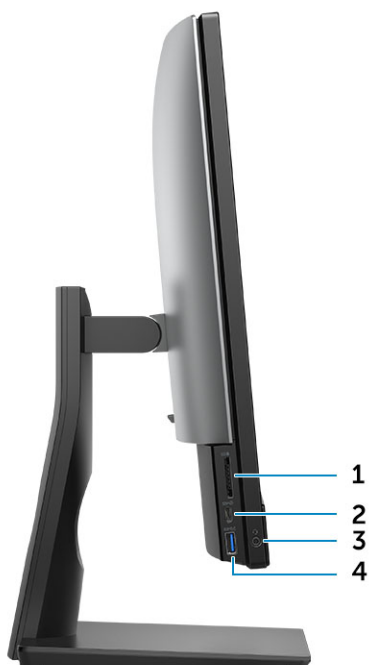
- | | | | |
|---|-------------------|---|---------------------------------------|
| 1 | Capacul din spate | 2 | Slot pentru încuietoare de securitate |
| 3 | Capacul bazei | 4 | Suport |

Capacul bazei



- | | | | |
|---|--|----|--|
| 1 | Port de ieșire HDMI (cu placă grafică separată) | 2 | Port intrare HDMI |
| 3 | Port de ieșire HDMI (cu placă grafică integrată) | 4 | Port DisplayPort |
| 5 | Port de rețea | 6 | Porturi USB 3.1 Gen 1, cu suport pentru pornire/reactivare |
| 7 | Porturi USB 3.1 Gen 1 | 8 | Port de ieșire audio |
| 9 | Port pentru conectorul de alimentare | 10 | Indicator luminos de diagnosticare a sursei de alimentare |

Vedere din partea stângă a carcasei



- | | | | |
|---|---|---|---|
| 1 | Cititor de carduri SD | 2 | Port USB 3.1 Type-C Gen 2 |
| 3 | Port audio universal/pentru set de căști-microfon | 4 | Port USB 3.1 din prima generație, cu PowerShare |

Vedere din partea dreaptă a șasiului



- | | |
|---|---|
| 1 | Indicator de activitate a hard diskului |
|---|---|

Vedere de jos a carcasei



1 Etichetă de service

2 Buton integrat în afișaj pentru autotestare/selectare intrare video

Transformare

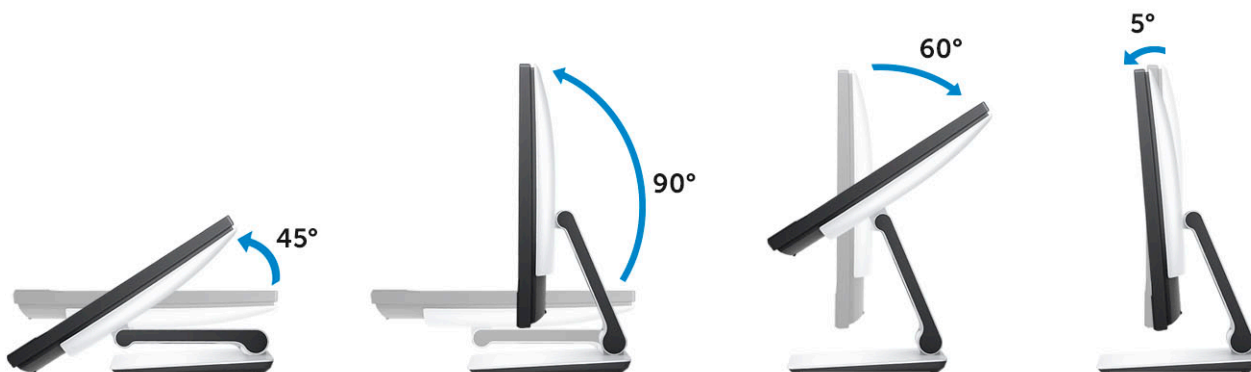
Stativ multifuncțional, de bază



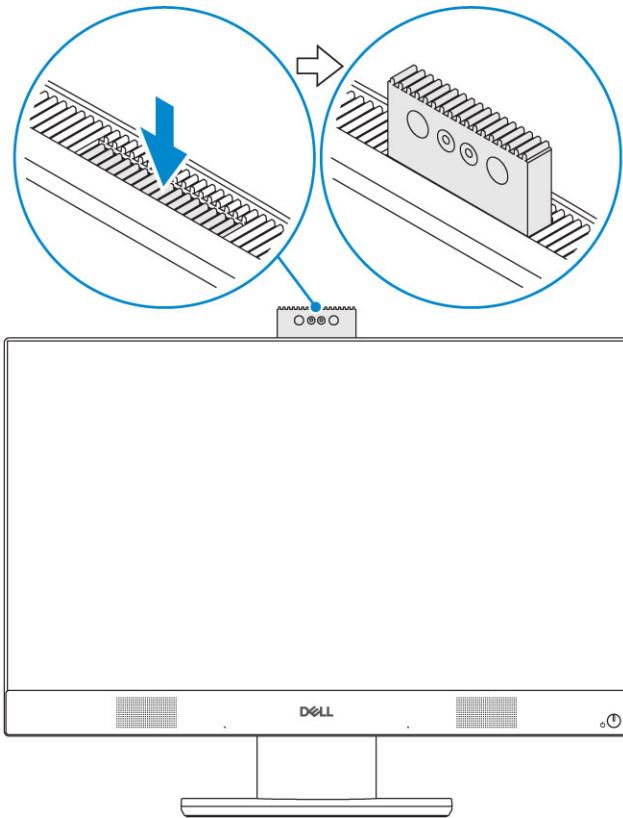
Stativ cu înălțime reglabilă



Stativ articulată



Cameră Pop-Up – opțională



ⓘ | NOTIFICARE: Extindeți camera în timp ce utilizați orice funcție a camerei, astfel încât camera să nu fie blocată.

Specificații de sistem

NOTIFICARE: Ofertele pot să difere în funcție de regiune. Specificațiile următoare sunt exclusiv cele a căror livrare împreună cu computerul este impusă de lege. Pentru mai multe informații cu privire la configurația computerului, accesați **Start Help and Support (Ajutor și asistență)** în sistemul de operare Windows și selectați opțiunea de vizualizare a informațiilor despre computer.

Subiecte:

- Procesor
- Memorie
- Stocare
- Audio
- Controler video
- Camera web
- Comunicații - integrate
- Porturi externe și conectori
- Afișaj
- Alimentare
- Dimensiuni fizice ale sistemului
- Specificații de mediu

Procesor

Global Standard Products (GSP) sunt un subset de produse de relație de la Dell care sunt gestionate pentru disponibilitate și tranziții sincronizate la nivel mondial. Acestea asigură disponibilitatea pentru achiziție a aceleiași platforme la nivel global. Aceasta permite clienților să reducă numărul de configurații gestionate la nivel global, reducându-și astfel costurile. De asemenea, permit companiilor să implementeze standarde IT globale prin fixarea de configurații specifice de produs la nivel global. Următoarele procesoare GSP identificate mai jos vor fi puse la dispoziția clienților Dell.

Device Guard (DG) și Credential Guard (CG) sunt caracteristici de securitate disponibile în Windows 10 Enterprise. Device Guard este o combinație de caracteristici de securitate hardware și software la nivel de întreprindere care, atunci când sunt configurate împreună, vor bloca un dispozitiv astfel încât acesta va putea funcționa numai cu aplicații de încredere. Credential Guard utilizează securitatea bazată pe virtualizare pentru a izola secretele (acreditările) astfel încât să poată fi accesate numai cu software de sistem privilegiat. Accesul neautorizat la aceste secrete poate genera atacuri pentru furtul acreditărilor. Credential Guard împiedică aceste atacuri protejând fragmentele de parole NTLM și biletele Kerberos Ticket Granting.

NOTIFICARE: Numerele procesoarelor nu reprezintă un indicator de performanță. Disponibilitatea procesorului este supusă modificărilor și poate varia în funcție de regiune/țară.

Tabel 1. Specificații procesor

Tip

- Intel Core i3 - 8100 (4 nuclee, 6 MB, 4T, 3,6 GHz, 65 W)
- Intel Core i3 - 8300 (4 nuclee, 8 MB, 4T, 3,7GHz, 65 W)
- Intel Core i5 - 8400 (6 nuclee, 9 MB, 6T, până la 4 GHz, 65 W)
- Intel Core i5 - 8500 (6 nuclee, 9 MB, 6T, până la 4,1 GHz, 65 W)

Tip

Intel Core i5 - 8600 (6 nuclee, 9 MB, 6T, până la 4,3GHz, 65 W)

Intel Core i7 - 8700 (6 nuclee, 12 MB, 12T, până la 4,6 GHz, 65 W)

Memorie

Tabel 2. Specificațiile memoriei

Configurația minimă a memoriei	4 GB (un modul de 4 GB)
Configurația maximă a memoriei	32 GB
Număr de sloturi	Două module SODIMM
Memoria maximă acceptată pentru fiecare slot	16 GB
Opțiuni pentru memorie	<ul style="list-style-type: none">• 4 GB - 1 x 4 GB• 8 GB - 1 x 8 GB• 8 GB - 2 x 4 GB• 16 GB - 2 x 8 GB• 16 GB - 1 x 16 GB• 32 GB - 2 x 16 GB
Tip	Memorie DDR4 SDRAM non-ECC
Frecvență	<ul style="list-style-type: none">• 2.666 MHz• 2.400 MHz cu procesor i3

Stocare

Tabel 3. Specificații stocare

Unitate primară/de încărcare	Unitate secundară	Capacitate
O unitate SSD	M.2 2280	<ul style="list-style-type: none">• Până la 512 GB• Până la 1 TB
Un hard disk de 2,5"	Aproximativ 2,760" x 3,959" x 0,374"	Până la 2 GO
O unitate hibridă SSHD de 2,5"	Aproximativ 2,760" x 3,959" x 0,276"	Până la 1 TB

NOTIFICARE: Unitatea de disc optic se oferă separat prin stativul cu înălțime reglabilă.

Tabel 4. Combinații cu două unități de stocare

Unitate principală (de încărcare)	Unitate secundară
O unitate M.2	Indisponibil
O unitate M.2	O unitate de 2,5"
O unitate de 2,5"	Indisponibil

Unitate principală (de încărcare)

Un hard disk de 2,5" cu M.2 Optane

Unitate secundară

Indisponibil

NOTIFICARE: Acceptă RAID 0 și 1 cu M.2 și hard disk de 2,5".

Audio

Tabel 5. Audio**Placă audio Realtek ALC3289 de înaltă definiție, integrată**

Suport stereo, de înaltă definiție	Da
Număr de canale	2
Număr de biți / Rezoluție audio	Rezoluție pe 16, 20 și 24 de biți
Frecvență de comutare (înregistrare/redare)	Acceptă frecvențe de comutare de 44,1, 48, 96 și 192 kHz
Raport semnal/zgomot	98 dB pentru ieșiri D c.a., 92 dB pentru intrări A c.c.
Audio analogic	Da
Waves MaxxAudio Pro	Da
Impedanță conector audio	
Microfon	40 ~ 60 K ohm
Intrare de linie	Indisponibil
Ieșire de linie	100 ~ 150 ohm
Căști	1 ~ 4 ohm
Putere boxe interne	3 W (în medie) / 4 W (la vârf)

Controler video

Tabel 6. Video

Controler	Tip	Tip memorie grafică
Placă grafică Intel UHD 630	UMA	Integrată
NVIDIA GeForce GTX 1050, 4 GB	Separată	GDDR5

Tabel 7. Matrice de rezoluție a portului video

	DisplayPort 1.2	HDMI 1.4	HDMI 2.0b
Rezoluție maximă (pe un singur monitor)	4.096 x 2.160	<ul style="list-style-type: none"> 2.560 x 1.600 @ 24 Hz 4.096 x 2.160 @ 24 Hz 	<ul style="list-style-type: none"> 2.560 x 1.600 @ 24 Hz 4.096 x 2.160 @ 24 Hz
Rezoluție maximă (pe două monitoare)	<ul style="list-style-type: none"> 2.560 x 1.600 3.440 x 1.440 	Indisponibil	Indisponibil

	DisplayPort 1.2	HDMI 1.4	HDMI 2.0b
Rezoluție maximă (pe două monitoare)	2.560 x 1.080	Indisponibil	Indisponibil

Toate rezoluțiile sunt pentru 24 bpp și, dacă nu s-a specificat altfel, la o rată de reîmprospătare de 60 Hz

Camera web

Tabel 8. Camera web (opțională)

Rezoluție maximă	2 MP
Tip cameră	<ul style="list-style-type: none"> • FHD • FHD + Infraroșu (IR)
Rezoluție video	<ul style="list-style-type: none"> • FHD – 1080p • FHD + IR – 1080p + VGA
Unghi de vizualizare pe diagonală	<ul style="list-style-type: none"> • FHD – 74,9° • IR – 88°
Suport pentru caracteristici de reducere a consumului de energie	Suspendare, hibernare
Control automat al imaginii (AIC)	Control automat al expunerii (AE) Control automat al balansului de alb (AWB) Control automat al amplificării (AGC)
Confidențialitate mecanică a camerei web	Camera Pop-Up

Comunicații - integrate

Tabel 9. Comunicații - integrate

Adaptor de rețea	Ethernet (RJ-45) Intel i219-LM 10/100/1000 Mb/s cu Intel Remote Wake UP și PXE, integrată
------------------	--

Porturi externe și conectori

Tabel 10. Porturi externe și conectori

USB 3.1 din prima generație (lateral/spate/intern)	1/4/0 <ul style="list-style-type: none"> • Port USB 3.1 Gen 1 cu PowerShare (lateral) • Două porturi USB 3.1 Gen 1 cu suport pentru pornire/reactivare (în spate) • Două porturi USB 3.1 Gen 1 (în spate)
USB 3.1 din generația a doua (lateral/spate/intern)	1/0/0 Port USB 3.1 Type-C Gen 2 (lateral)

Conector de rețea (RJ-45)	Unul în spate
leșire HDMI 1.4	Unul în spate (la configurațiile cu placă grafică integrată)
leșire HDMI 2.0	Unul în spate (la configurațiile cu placă grafică separată)
DisplayPort 1.2	Unul în spate
Mufă audio universală	Unul lateral
leșire pentru căști sau boxe	Unul în spate
Antenă integrată	Încorporat
Cititor de carduri de memorie	Slot integrat pentru card SD
Bluetooth	Opțional prin WLAN

Afișaj

Tabel 11. Specificațiile afișajului

Tip	<ul style="list-style-type: none"> • Full HD (FHD) tactil • Full HD (FHD) non-tactil
Dimensiunea ecranului (diagonală)	24"
Tehnologie ecran	IPS
Afișaj	WLED
Rezoluție nativă	1920 x 1080
Înaltă definiție	înaltă definiție completă
Luminozitate	<ul style="list-style-type: none"> • FHD tactil - 200 cd/m • FHD non-tactil - 250 cd/m
Dimensiuni zonă activă	527,04 mm x 296,46 mm
Înălțime	296,46 mm
Lățime	527,04 mm
Megapixeli	2M
Pixeli pe inch (PPI)	82
Distanță între puncte	0,2745 x 0,2745 mm
Adâncimea culorii	16.7 M
Raport de contrast (min.)	600
Raport de contrast (tipic)	1000

Timpe de răspuns (max.)	25 min-sec
Rată de reîmprospătare	60 Hz
Unghi de vizualizare pe orizontală	178 de grade
Unghi de vizualizare pe verticală	178 de grade

Alimentare

Tabel 12. Alimentare

Puterea sursei de alimentare	240 W EPA Platinum	155 W EPA Bronze
Interval tensiune de alimentare cu c.a.	90 – 264 V c.a.	90 – 264 V c.a.
Curent alimentare cu c.a. (min./max.)	3,6/1,8 A	3,6/1,8 A
Frecvență de alimentare cu c.a.	47 – 63 Hz	47 – 63 Hz
Timpe retenție c.a. (sarcină 80 %)	16 mini sec	16 mini sec
Eficiență medie	90-92-89 % @ 20-50-100 % sarcină	82-85-82 % @ 20-50-100 % sarcină
Eficiență tipică (PFC activ)	Indisponibil	Indisponibil
Parametri c.c.		
leșire +12 V	Indisponibil	Indisponibil
leșire +19,5 V	19,5 VA – 8,5 A și 19,5 VB – 10,5 A	19,5 VA – 7,5 A și 19,5 VB – 7 A
leșire auxiliară +19,5 V	19,5 VA – 0,5 A și 19,5 VB – 1,75 A Mod veghe: 19,5 VA – 0,5 A și 19,5 VB – 1,75 A	19,5 VA – 0,5 A și 19,5 VB – 1,75 A Mod veghe: 19,5 VA – 0,5 A și 19,5 VB – 1,75 A
Putere totală maximă	240 W	155 W
Putere maximă combinată 12 V (notă: numai dacă există mai multe șine de 12 V)	Indisponibil	Indisponibil
BTU/h (pe baza puterii maxime a sursei de alimentare)	819 BTU	529 BTU
Ventilatorul sursei de alimentare	Indisponibil	Indisponibil
Compatibilitate		
0,5 W necesari pentru Erp Lot6 Tier 2	Da	Da
Compatibil Climate Savers / 80Plus	Da	Da
Catalogat Energy Star 6.1	Da	Da
Compatibil FEMP Standby Power	Da	Da

Tabel 13. Disipare termică

Alimentare	Placa video	Disipare termică	Tensiune
155 W	Placă grafică integrată	$155 * 3,4125 = 529$ BTU/h	100 – 240 V c.a. , 50 – 60 Hz , 3 A/1,5 A
240W	Placă grafică separată	$240 * 3,4125 = 819$ BTU/h	100 – 240 V c.a., 50 – 60 Hz, 3,6 A/1,8 A

Tabel 14. Baterie CMOS**Baterie CMOS de 3 V (tip și durată estimată de viață)**

Marcă	Tip	Tensiune	Compoziție	Durată de viață
VIC-DAWN	CR-2032	3 V	Litiu	Descărcare continuă la sarcină de 30 kΩ până la tensiunea finală de 2 V, la o temperatură de 23 °C ± 3 °C. Bateriile ar trebui să fie trecute prin 150 de cicluri de temperatură de la 60 °C la -10 °C, apoi depozitate mai mult de 24 de ore la 23 °C ± 3 °C
JHIH HONG	CR-2032	3 V	Litiu	Descărcare continuă la sarcină sub 15 kΩ până la tensiunea finală de 2,5 V. 20 °C ± 2 °C: 940 de ore sau mai mult; 910 ore sau mai mult după 12 luni.
MITSUBISHI	CR-2032	3 V	Litiu	Descărcare continuă la sarcină sub 15 kΩ până la tensiunea finală de 2 V. 20 °C ± 2 °C: 1.000 de ore sau mai mult; 970 de ore sau mai mult după 12 luni. 0 °C ± 2 °C: 910 ore sau mai mult; 890 de ore sau mai mult după 12 luni.

Dimensiuni fizice ale sistemului

NOTIFICARE: Greutatea sistemului și greutatea de livrare se bazează pe o configurație tipică și este posibil să varieze de la un sistem la altul. Configurația tipică include: placă grafică integrată și un singur hard disk.

Tabel 15. Dimensiunile sistemului

Greutate șasiu netactil fără suport (livre/kilograme)	13,32/6,04
Greutate șasiu tactil fără suport (livre/kilograme)	13,34/6,05

Dimensiunile carcasei la sistemele cu ecran non-tactil (fără stativ):

Înălțime (cm/inchi)	13,54/34,40
Lățime (cm/inchi)	21,27/54,02
Adâncime (cm/inchi)	2,08/5,28

Dimensiunile carcasei la sistemele cu ecran tactil (fără stativ):

Înălțime (cm/inchi)	13,54/34,40
Lățime (cm/inchi)	21,27/54,02
Adâncime (cm/inchi)	2,08/5,28

Dimensiunile stativului de bază

Lățime x adâncime (inchi/cm)	9,21x 7,61/23,40 x 19,32
Greutate (kg/livre)	5,27/2,39

Dimensiunile stativului cu înălțime reglabilă

Lățime x adâncime (inchi/cm)	10,12 x 8,86/25,70 x 22,50
Greutate (kg/livre)	6,70/3,04

Dimensiunile stativului cu înălțime reglabilă și unitate de disc optic

Lățime x Adâncime (inchi/centimetri)	11,34 x 10,77/ 28,8 x 27,35
Greutate (livre/kilograme)	8,27/3,75

Dimensiunile stativului articulată

Lățime x adâncime (inchi/cm)	10,01 x 10,00/25,43 x 25,39
Greutate (kg/livre)	7,56/3,43

Parametrii ambalajului cu stativ de bază (inclusiv materialele de ambalare)

Înălțime (cm/inchi)	19,09/48,50
Lățime (cm/inchi)	32,56/82,70
Adâncime (cm/inchi)	7,76/19,70
Greutate la expediere (kg/livre – include materiale de ambalaj)	28,04/12,72

Parametrii ambalajului cu stativ cu înălțime reglabilă

Înălțime (cm/inchi)	19,09/48,50
Lățime (cm/inchi)	32,56/82,70
Adâncime (cm/inchi)	7,76/19,70
Greutate la expediere (kg/livre – include materiale de ambalaj)	31,09 /14,1

Parametrii ambalajului cu stativ cu înălțime reglabilă și unitate de disc optic

Înălțime (cm/inchi)	19,09/48,50
Lățime (cm/inchi)	34,53/87,70
Adâncime (cm/inchi)	7,76/19,7
Greutate la expediere (kg/livre – include materiale de ambalaj)	31,09/14,1

Parametrii ambalajului cu stativ articulată

Înălțime (cm/inchi)	19,09/48,50
Lățime (cm/inchi)	26,10/66,30
Adâncime (cm/inchi)	7,76/19,70
Greutate la expediere (kg/livre – include materiale de ambalaj)	29,76/13,50

Specificații de mediu

NOTIFICARE: Pentru mai multe detalii despre caracteristicile Dell Environmental (Specificații de mediu Dell), consultați secțiunea **Environmental Attributes (Atribute ale specificațiilor de mediu)**. Verificați disponibilitatea pentru regiunea în care vă aflați.

Tabel 16. Specificații de mediu

Ambalaj reciclabil	Da
Carcasă fără BFR/PVC	Nu
Suport de ambalare cu orientare pe verticală	Da
Ambalare cu mai multe pachete	Anumite țări
	Nu
Sursă de alimentare eficientă energetic	Da

Configurarea sistemului

Meniul System setup (Configurare sistem) vă permite să gestionați resursele hardware ale sistemului desktop și să specificați opțiunile la nivel de BIOS. Din meniul System setup (Configurare sistem) puteți:

- Să modificați setările NVRAM după ce adăugați sau eliminați componente hardware
- Să vizualizați configurația hardware a sistemului
- Să activați sau să dezactivați dispozitive integrate
- Să setați praguri de gestionare a alimentării și a performanțelor
- Să gestionați securitatea computerului

Subiecte:

- [Prezentare generală BIOS](#)
- [Tastele de navigare](#)
- [Secvența de încărcare](#)
- [Accesarea programului de configurare BIOS](#)
- [Opțiunile ecranului General \(Generalități\)](#)
- [Opțiunile ecranului System configuration \(Configurație sistem\)](#)
- [Opțiunile ecranului Security \(Securitate\)](#)
- [Opțiunile ecranului Secure Boot \(Încărcare securizată\)](#)
- [Opțiunile ecranului Intel Software Guard Extensions \(Extensii de protecție software Intel\)](#)
- [Opțiunile ecranului Performance \(Performanțe\)](#)
- [Opțiunile ecranului Power management \(Gestionare alimentare\)](#)
- [Opțiunile ecranului POST Behavior \(Comportament POST\)](#)
- [Flexibilitate](#)
- [Opțiunile ecranului Virtualization Support \(Suport virtualizare\)](#)
- [Opțiunile ecranului Wireless \(Wireless\)](#)
- [Opțiunile ecranului Maintenance \(Întreținere\)](#)
- [Opțiunile ecranului System Log \(Jurnal de sistem\)](#)
- [Opțiuni de configurare avansată](#)
- [Parola de sistem și de configurare](#)

Prezentare generală BIOS

⚠ AVERTIZARE: Dacă nu sunteți un expert în utilizarea computerului, nu modificați setările din programul de configurare BIOS. Anumite modificări pot conduce la funcționarea incorectă a computerului.

ℹ NOTIFICARE: Înainte de a modifica programul de configurare BIOS, este recomandat să notați informațiile din ecranul de configurare BIOS pentru a le consulta mai târziu.

Utilizați programul de configurare BIOS în următoarele scopuri:

- Pentru a obține informații despre componentele hardware instalate în computer, cum ar fi volumul de memorie RAM și dimensiunea hard diskului.
- Pentru a modifica informațiile de configurare a sistemului.

- Pentru a seta sau a modifica o opțiune selectabilă de către utilizator, cum ar fi parola utilizatorului, tipul hard diskului instalat, activarea sau dezactivarea dispozitivelor de bază.

Tastele de navigare

① **NOTIFICARE:** Pentru majoritatea opțiunilor de configurare a sistemului, modificările pe care le efectuați sunt înregistrate, dar nu au efect până când nu reporniți sistemul.

Taste	Navigare
Săgeată în sus	Mută la câmpul anterior.
Săgeată în jos	Mută la câmpul următor.
Enter	Selectează o valoare în câmpul selectat (dacă este cazul) sau urmărește legătura din câmp.
Bară de spațiu	Extinde sau restrânge o listă verticală, dacă este cazul.
Tab	Mută la următoarea zonă de focalizare.

① **NOTIFICARE:** Numai pentru browserul cu grafică standard.

Esc Se deplasează la pagina anterioară până vizualizați ecranul principal. Dacă apăsați tasta Esc în ecranul principal, se afișează un mesaj care vă solicită să salvați toate modificările nesalvate și să reporniți sistemul.

Secvența de încărcare

Boot Sequence (Secvență de încărcare) vă permite să ocoliți ordinea dispozitivelor de încărcare definită în configurarea sistemului și să încărcați direct pe un dispozitiv specific (de exemplu: unitate optică sau hard disk). În timpul testului automat de pornire (POST), când se afișează sigla Dell, puteți:

- Să accesați utilitarul System Setup (Configurare sistem) apăsând pe tasta F2
- Să afișați meniul de încărcare pentru o singură dată apăsând pe tasta F12

Meniul de încărcare pentru o singură dată afișează dispozitivele de pe care puteți încărca sistemul, inclusiv opțiunea de diagnosticare. Opțiunile meniului de încărcare sunt:

- Removable Drive (Unitate amovibilă) (dacă există)
- STXXXX Drive (Unitate STXXXX)
- ① **NOTIFICARE:** XXX denotă numărul unității SATA.
- Optical Drive (Unitate optică) (dacă există)
- SATA Hard Drive (Hard disk SATA) (dacă este disponibil)
- Diagnosticare

① **NOTIFICARE:** Dacă alegeți **Diagnostics (Diagnosticare)**, se va afișa ecranul **ePSA diagnostics (Diagnosticare ePSA)**.

De asemenea, ecranul secvenței de încărcare afișează opțiunea de accesare a ecranului System Setup (Configurare sistem).

Accesarea programului de configurare BIOS

- 1 Porniți (sau reporniți) computerul.
- 2 În timpul secvenței POST, după afișarea siglei DELL, așteptați afișarea solicitării de a apăsa pe tasta F2 și apăsați imediat pe tasta F2.

① **NOTIFICARE:** Solicitarea de a apăsa pe tasta F2 indică faptul că tastatura este inițializată. Deoarece această solicitare poate apărea foarte rapid, trebuie să fiți pregătit pentru aceasta și apoi să apăsați pe tasta F2. Dacă apăsați pe tasta F2 înainte de solicitare, se pierde oportunitatea apăsării corecte. Dacă așteptați prea mult și apare sigla sistemului de operare, așteptați în continuare până când apare desktopul. Apoi, opriți computerul și încercați din nou.

Opțiunile ecranului General (Generalități)

Această secțiune listează caracteristicile hardware principale ale computerului.

Opțiune	Descriere
Informații de sistem	<ul style="list-style-type: none">System Information (Informații de sistem): afișează BIOS Version (Versiune BIOS), Service Tag (Etichetă de service), Asset Tag (Etichetă de activ), Ownership Tag (Etichetă proprietar), Ownership Date (Data achiziționării), Manufacture Date (Data fabricației și Express Service Code (Cod de service expres).Memory Information (Informații memorie): afișează Memory Installed (Memorie instalată), Memory Available (Memorie disponibilă), Memory Speed (Frecvență memorie), Memory Channels Mode (Mod canale de memorie), Memory Technology (Tehnologie memorie), DIMM A Size (Dimensiune DIMM A) și DIMM B Size (Dimensiune DIMM B).PCI Information (Informații PCI): afișează SLOT1 și SLOT2.Processor Information (Informații despre procesor): afișează Processor Type (Tipul procesorului), Core Count (Număr nuclee), Processor ID (ID-ul procesorului), Current Clock Speed (Frecvența curentă), Minimum Clock Speed (Frecvența minimă), Maximum Clock Speed (Frecvența maximă), Processor L2 Cache (Memoria cache de nivel 2 a procesorului), Processor L3 Cache (Memoria cache de nivel 3 a procesorului), HT Capable (Capacitate HT) și 64-Bit Technology (Tehnologie pe 64 de biți).Device Information (Informații dispozitiv): afișează SATA-0, SATA-1, LOM MAC Address (Adresă MAC LOM), Video Controller (Controler video), dGPU Video Controller (Controler video pentru unitate de procesare grafică separată), Audio Controller (Controler audio), Wi-Fi Device (Dispozitiv Wi-Fi) și Bluetooth Device (Dispozitiv Bluetooth).


Boot Sequence

Boot Sequence	<p>Vă permite să specificați ordinea în care computerul încearcă să găsească un sistem de operare. Pentru a modifica ordinea de încărcare, selectați dispozitivul pe care doriți să îl modificați din lista disponibilă în partea dreaptă. După ce ați selectat dispozitivul, faceți clic pe săgețile sus/jos sau folosiți tastele PageUp/PageDown de la tastatură pentru a modifica ordinea de încărcare. Aveți și posibilitatea să selectați sau să deselectați dispozitivele din listă cu ajutorul casetelor de bifare disponibile în partea stângă. Este bine să activați opțiunea Legacy Option ROMs (Memorii opționale din generația veche) pentru a configura modul de încărcare Legacy (Generație veche). Modul de încărcare Legacy (Generație veche) nu este permis dacă ați activat opțiunea Secure Boot (Încărcare securizată). Opțiunile sunt următoarele:</p> <ul style="list-style-type: none">Boot Sequence (Secvență încărcare) - caseta de selectare Windows Boot Manager este bifată în mod implicit.<ul style="list-style-type: none">NOTIFICARE: Setarea implicită poate să difere în funcție de sistemul de operare instalat pe computer.Boot List Option (Opțiune listă de încărcare) – Opțiunile din listă sunt Legacy (Generație veche) și UEFI. În mod implicit, este selectată opțiunea UEFI.<ul style="list-style-type: none">NOTIFICARE: Setarea implicită poate să difere în funcție de sistemul de operare instalat pe computer.Add Boot Option (Adăugare opțiune de încărcare) - vă permite să adăugați o opțiune de încărcare.Delete Boot Option (Ștergere opțiune de încărcare) - vă permite să ștergeți o opțiune de încărcare existentă.View (Vizualizare) - vă permite să vizualizați opțiunea curentă de încărcare din computer.Restore Settings (Restaurare setări) - restaurează setările implicite ale computerului.Save Settings (Salvare setări) - salvează setările computerului.Apply (Aplicare) - vă permite să aplicați setările.Exit (Ieșire) - ieșiți și computerul pornește.
----------------------	---

Opțiune	Descriere
Boot List Options	Vă permite să modificați opțiunea pentru lista de încărcare: <ul style="list-style-type: none"> Legacy (Moștenire) UEFI (activat în mod implicit)
UEFI Boot Path Security	Această opțiune controlează dacă sistemul îi solicită sau nu utilizatorului să introducă parola de administrator (dacă este setată) la încărcarea unei căi de încărcare UEFI din meniul de încărcare F12: <ul style="list-style-type: none"> Always, Except Internal HDD (Întotdeauna, cu excepția hard diskului intern) Always (Întotdeauna) Never (Niciodată)
Advanced Boot Options	Această opțiune permite încărcarea memoriilor ROM opționale de generație veche. În mod implicit, opțiunea Enable Legacy Option ROMs (Activare memorii ROM opționale de generație veche) este dezactivată. <ul style="list-style-type: none"> Restore Settings (Restaurare setări) - restaurează setările implicite ale computerului Save Settings (Salvare setări) - salvează setările computerului Apply (Aplicare) - vă permite să aplicați setările Exit (Ieșire) - iese din meniu și pornește computerul
Date/Time	Vă permite să modificați data și ora.






Opțiunile ecranului System configuration (Configurație sistem)

Opțiune	Descriere
Integrated NIC	Dacă activați stiva de rețea UEFI, vor fi disponibile protocoalele de rețea UEFI. Rețeaua UEFI le permite caracteristicilor de rețea pentru pre-încărcare pre-SO să utilizeze controlerul plăcilor de rețea (NIC) activate. Acestea pot fi utilizate fără PXE activat. Dacă activați opțiunea Enabled w/PXE (Activat cu PXE), tipul de încărcare PXE (Legacy PXE sau UEFI PXE) depinde de modul de încărcare existent și de tipul memoriilor ROM opționale în uz. Stiva de rețea UEFI este necesară pentru a avea activată funcționalitatea UEFI PXE la întreaga capacitate. <ul style="list-style-type: none"> Enabled UEFI Network Stack (Stivă de rețea UEFI activată) - această opțiune este dezactivată în mod implicit. <p>Vă permite să configurați controlerul de rețea integrat. Opțiunile sunt următoarele:</p> <ul style="list-style-type: none"> Disabled (Dezactivat) Enabled (Activat) Enabled w/PXE (Activat cu PXE): această opțiune este activată în mod implicit. Enabled w/Cloud Desktop (Activat cu Cloud Desktop) <p>NOTIFICARE: În funcție de computer și de dispozitivele instalate, elementele prezentate în această secțiune pot să apară sau nu.</p>
SATA Operation	Vă permite să configurați controlerul de hard disk SATA intern. Opțiunile sunt următoarele: <ul style="list-style-type: none"> Disabled (Dezactivat) AHCI RAID On (RAID activat): această opțiune este activată în mod implicit.
Drives	Vă permite să configurați unitățile SATA încorporate. Toate unitățile sunt activate în mod implicit. Opțiunile sunt următoarele:

Opțiuni	Descriere
	<ul style="list-style-type: none"> · SATA-0 · SATA-1 · SATA-4; · SSD-0 M.2 PCIe
SMART Reporting	<p>Acest câmp controlează raportarea sau nu a erorilor de hard disk pentru unitățile integrate în timpul pornirii sistemului. Această tehnologie face parte din specificația SMART (Self Monitoring Analysis and Reporting Technology). Această opțiune este dezactivată în mod implicit.</p> <ul style="list-style-type: none"> · Enable SMART Reporting (Activare raportare SMART)
USB Configuration	<p>Acest câmp configurează controlerul USB integrat. Dacă opțiunea Boot Support (Compatibilitate încărcare) este activată, se permite încărcarea sistemului de pe orice tip de dispozitive de stocare în masă USB (hard disk, cheie de memorie, floppy).</p> <p>Dacă portul USB este activat, dispozitivul atașat la acest port este activat și disponibil pentru sistemul de operare.</p> <p>Dacă portul USB este dezactivat, sistemul de operare nu poate vedea niciun dispozitiv atașat la acest port.</p> <p>Opțiunile sunt următoarele:</p> <ul style="list-style-type: none"> · Enable Boot Support (Activare compatibilitate pentru pornire prin USB) · Enable Rear USB Ports (Activare porturi USB spate): include opțiuni pentru 6 porturi · Enable Side USB Ports (Activare porturi USB laterale): include opțiuni pentru 2 porturi <p>Toate opțiunile sunt activate în mod implicit.</p> <p> NOTIFICARE: Tastatura și mouse-ul USB funcționează întotdeauna în configurația BIOS indiferent de aceste setări.</p>
Rear USB Configuration	<p>Acest câmp vă permite să activați sau să dezactivați porturile USB spate.</p> <ul style="list-style-type: none"> · Enable/Disable Rear USB Ports (Activare/dezactivare porturi USB spate)
Side USB Configuration	<p>Acest câmp vă permite să activați sau să dezactivați porturile USB laterale.</p> <ul style="list-style-type: none"> · Enable/Disable Side USB Ports (Activare/dezactivare porturi USB laterale)
USB PowerShare	<p>Acest câmp configurează comportamentul caracteristicii USB PowerShare. Această opțiune vă permite să încărcați dispozitivele externe prin portul USB PowerShare utilizând energia stocată în bateria sistemului.</p>
Audio	<p>Acest câmp activează sau dezactivează controlerul audio integrat. Opțiunea Enable Audio (Activare placă audio) este selectată în mod implicit. Opțiunile sunt următoarele:</p> <ul style="list-style-type: none"> · Enable Microphone (Activare microfon) (activată implicit) · Enable Internal Speaker (Activare boxă internă) (activată implicit)
OSD Button Management	<p>Acest câmp vă permite să activați sau să dezactivați butoanele OSD (On-Screen Display - Afișare pe ecran) de pe sistemul multifuncțional.</p> <ul style="list-style-type: none"> · Disable OSD buttons (Dezactivare butoane OSD): această opțiune este deselectată în mod implicit.
Miscellaneous Devices	<p>Vă permite să activați sau să dezactivați următoarele dispozitive:</p> <ul style="list-style-type: none"> · Enable Camera (Activare cameră) (activată implicit) · Enable Media Card (Activare cartelă de stocare) (activată implicit)

Opțiune	Descriere
	<ul style="list-style-type: none"> · Disable Media Card (Dezactivare cartelă de stocare)

Opțiunile ecranului Security (Securitate)

Opțiune	Descriere
Admin Password	<p>Vă permite să setați, să modificați sau să ștergeți parola de administrator (admin).</p> <p> NOTIFICARE: Trebuie să setați parola de administrator înainte de a seta parola de sistem sau cea pentru hard disk. Ștergerea parolei de administrator șterge automat parola de sistem și parola pentru hard disk.</p> <p> NOTIFICARE: Modificările reușite ale parolei au efect imediat.</p> <p>Setare implicită: Not set (Nu s-a setat)</p>
System Password	<p>Vă permite să setați, să modificați sau să ștergeți parola de sistem.</p> <p> NOTIFICARE: Modificările reușite ale parolei au efect imediat.</p> <p>Setare implicită: Not set (Nu s-a setat)</p>
Internal HDD-0 Password	<p>Vă permite să setați, să modificați sau să ștergeți parola hard diskului intern al sistemului.</p> <p>Setare implicită: Not set (Nu s-a setat)</p> <p> NOTIFICARE: Modificările reușite ale parolei au efect imediat.</p>
M.2 SATA SSD Password	<p>Vă permite să stabiliți, să modificați sau să ștergeți parola unității SSD M.2 SATA din sistem.</p> <p>Setare implicită: Not set (Nu s-a setat)</p>
Strong Password	<p>Vă permite să impuneți opțiunea de a seta întotdeauna parole puternice.</p> <p>Setare implicită: opțiunea Enable Strong Password (Activare parolă puternică) nu este selectată.</p> <p> NOTIFICARE: Dacă este activată opțiunea Strong Password (Parolă puternică), parolele de administrator și de sistem trebuie să conțină cel puțin un caracter cu majuscule, un caracter cu minuscule și trebuie să aibă o lungime de cel puțin 8 caractere.</p>
Password Configuration	<p>Vă permite să determinați lungimea minimă și cea maximă a parolelor de administrator și de sistem.</p>
Password Bypass	<p>Vă permite să activați sau să dezactivați permisiunea de ocolire a parolei de sistem și a parolei pentru hard diskul intern, când sunt setate. Opțiunile sunt următoarele:</p> <ul style="list-style-type: none"> · Disabled (Dezactivat) · Reboot bypass (Ocolire repornire) <p>Setare implicită: Disabled (Dezactivat)</p>
Password Change	<p>Vă permite să activați sau să dezactivați permisiunea privind parola de sistem și cea pentru hard disk atunci când este setată parola de administrator.</p> <p>Setare implicită: opțiunea Allow Non-Admin Password Changes (Se permit modificări de parolă în afară de cea de administrator) este selectată.</p>
UEFI Capsule Firmware Updates	<p>Această opțiune controlează dacă sistemul permite actualizările BIOS prin pachetele de actualizare cu capsulă UEFI.</p>

Opțiuni	Descriere
(Actualizări firmware prin capsule UEFI)	<ul style="list-style-type: none"> • Setare implicită: Enable UEFI Capsule Firmware Updates (Activare actualizări firmware prin capsulă UEFI) este selectată.
TPM 2.0 Security	<p>Vă permite să activați modulul TPM (Trusted Platform Module - Modul pentru platforme de încredere) în timpul secvenței POST. Această opțiune este activată în mod implicit. Opțiunile sunt următoarele:</p> <ul style="list-style-type: none"> • TPM On (TPM activat) (setare implicită) • Clear (Ștergere) • PPI Bypass for Enabled Commands (Ocolire PPI pentru comenzi activate) • PPI Bypass for Disabled Commands (Ocolire PPI pentru comenzi dezactivate) • PPI Bypass for Clear Commands (Ocolire PPI pentru comenzi de golire) • Attestation Enable (Activare atestare) (implicit) • Key Storage Enable (Activare stocare chei) (implicit) • SHA - 256 (implicit) <p>NOTIFICARE: Opțiunile de activare, dezactivare și golire nu sunt influențate dacă încărcați valorile implicite ale programului de configurare. Modificările aduse acestei opțiuni au efect imediat.</p>
Computrace (R)	<p>Vă permite să activați sau să dezactivați software-ul opțional Computrace. Opțiunile sunt următoarele:</p> <ul style="list-style-type: none"> • Deactivate (Inactivare) • Disable (Dezactivare) • Activate (Activare) <p>NOTIFICARE: Opțiunile Activate (Activare) și Disable (Dezactivare) vor activa sau dezactiva permanent caracteristica și nu vor mai fi permise modificări ulterioare.</p> <p>Setare implicită: Deactivate (Inactivare)</p>
Chassis Intrusion	<p>Acest câmp controlează caracteristica de detectare a deschiderii neautorizate a carcasei. Opțiunile sunt următoarele:</p> <ul style="list-style-type: none"> • Disabled (Dezactivat) • Enabled (Activat) <p>Setare implicită: Disabled (Dezactivat)</p>
OROM Keyboard Access	<p>Vă permite să setați o opțiune de a accesa ecranele Option ROM Configuration (Configurare memorie ROM opțională) utilizând taste de acces rapid în timpul încărcării. Opțiunile sunt următoarele:</p> <ul style="list-style-type: none"> • Enabled (Activat) • One Time Enable (Activare o singură dată) • Disabled (Dezactivat) <p>Setare implicită: Enable (Activare)</p>
Admin Setup Lockout	<p>Vă permite să activați sau să dezactivați opțiunea pentru a accesa configurarea când este setată o parolă de administrator.</p> <ul style="list-style-type: none"> • Enable Admin Setup Lockout (Activare blocare configurare administrator) - această opțiune este dezactivată în mod implicit.
Master Password Lockout	<p>Activarea acestei opțiuni va dezactiva suportul pentru parolă master. Pentru a putea modifica această setare este necesar să goliți parolele de hard disk.</p>

Opțiuni	Descriere
	<ul style="list-style-type: none"> · Enable Master Password Lockout (Activare blocare parolă principală)
SMM Security Mitigation (Temperare securitate SMM)	<p>Această opțiune activează sau dezactivează protecția suplimentară UEFI SMM Security Mitigation (Temperare securitate SMM).</p> <ul style="list-style-type: none"> · SMM Security Mitigation (Temperare securitate SMM)

Opțiunile ecranului Secure Boot (Încărcare securizată)

Opțiuni	Descriere
Secure Boot Enable	<p>Această opțiune activează sau dezactivează caracteristica Secure Boot (Încărcare securizată).</p> <ul style="list-style-type: none"> · Disabled (Dezactivat) · Enabled (Activat) <p>Setare implicită: Enabled (Activat).</p>
Secure Boot Mode	<p>Efectuează schimbări în modul de operare Secure Boot (Încărcare securizată) și modifică comportamentul la încărcarea securizată pentru a permite evaluarea sau impunerea semnăturilor de driver UEFI.</p> <ul style="list-style-type: none"> · Deployed Mode (Mod desfășurat) – Această opțiune este activată în mod implicit. · Modul Audit
Expert Key Management	<p>Vă permite să utilizați bazele de date cu chei de securitate doar dacă sistemul este în modul Custom Mode (Mod particularizat). Opțiunea Enable Custom Mode (Activare mod particularizat) este dezactivată în mod implicit. Opțiunile sunt următoarele:</p> <ul style="list-style-type: none"> · PK · KEK · db · dbx <p>Dacă activați Custom Mode (Mod particularizat), apar opțiunile relevante pentru PK, KEK, db și dbx. Opțiunile sunt următoarele:</p> <ul style="list-style-type: none"> · Save to File (Salvare în fișier) - salvează cheia într-un fișier selectat de utilizator · Replace from File (Înlocuire din fișier) - înlocuiește cheia curentă cu o cheie dintr-un fișier selectat de utilizator · Append from File (Adăugare de la fișier) - adaugă o cheie la baza de date curentă dintr-un fișier selectat de utilizator · Delete (Ștergere) - șterge cheia selectată · Reset All Keys (Reinițializare totală chei) - reinițializează la setarea implicită · Delete All Keys (Ștergere totală chei) - șterge toate cheile <p>NOTIFICARE: Dacă dezactivați Custom Mode (Mod particularizat), toate modificările efectuate se vor șterge și cheile se vor restaura la setările implicite.</p>



Opțiunile ecranului Intel Software Guard Extensions (Extensii de protecție software Intel)

Opțiune	Descriere
Intel SGX Enable	<p>Acest câmp vă permite să accesați un mediu securizat pentru executarea codurilor/stocarea informațiilor confidențiale în contextul sistemului de operare principal. Opțiunile sunt următoarele:</p> <ul style="list-style-type: none">· Disabled (Dezactivat)· Enabled (Activat)· Software Controlled (Controlat prin software) (implicit)
Enclave Memory Size	<p>Această opțiune setează SGX Enclave Reserve Memory Size (Dimensiune memorie de rezervă pentru enclavele extensiilor de protecție software). Opțiunile sunt următoarele:</p> <ul style="list-style-type: none">· 32 MB· 64 MB· 128 MB

Opțiunile ecranului Performance (Performanțe)

Opțiune	Descriere
Multi Core Support	<p>Specifică dacă pentru procesare se vor activa unul sau toate nucleele. Performanțele unor aplicații vor crește dacă se folosesc mai multe nuclee.</p> <ul style="list-style-type: none">· All (Toate) - această opțiune este activată în mod implicit· 1· 2· 3
Intel SpeedStep	<p>Vă permite să activați sau să dezactivați caracteristica Intel SpeedStep.</p> <ul style="list-style-type: none">· Enable Intel SpeedStep (Activare tehnologie Intel SpeedStep) <p>Setare implicită: opțiunea este activată.</p>
C-States Control	<p>Vă permite să activați sau să dezactivați stările de repaus suplimentare ale procesorului.</p> <ul style="list-style-type: none">· C states (Stări C) <p>Setare implicită: opțiunea este activată.</p>
Intel TurboBoost	<p>Vă permite să activați sau să dezactivați modul Intel TurboBoost al procesorului.</p> <ul style="list-style-type: none">· Enable Intel TurboBoost (Activare tehnologie Intel TurboBoost) <p>Setare implicită: opțiunea este activată.</p>

Opțiunile ecranului Power management (Gestionare alimentare)

Opțiune	Descriere
AC Recovery	Vă permite să activați sau să dezactivați pornirea automată a computerului la conectarea unui adaptor de c.a. <ul style="list-style-type: none">• Power Off (Oprit) (implicit);• Power On (Pornire alimentare)• Last Power State (Ultima stare de alimentare)
Enable Intel Speed Shift Technology (Activare tehnologie Intel de comutare a vitezelor)	Această opțiune se utilizează pentru a activa sau a dezactiva suportul pentru tehnologia Intel de comutare a vitezelor. Această opțiune este activată în mod implicit.
Auto On Time	Vă permite să setați ora la care computerul trebuie să pornească automat. Opțiunile sunt următoarele: <ul style="list-style-type: none">• Disabled (Dezactivat)• Every Day (În fiecare zi)• Weekdays (În zilele lucrătoare)• Select Days (În anumite zile) Setare implicită: Disabled (Dezactivat)
Deep Sleep Control	Vă permite să stabiliți dacă sistemul conservă energia în modul Shutdown (Oprire) (S5) sau Hibernate (Hibernare) (S4). <ul style="list-style-type: none">• Disabled (Dezactivat) (setare implicită)• Enabled in S5 only (Activat numai în S5)• Enabled in S4 and S5 (Activat în S4 și S5)
Fan Control Override	Controlează turația ventilatorului sistemului. Această opțiune este dezactivată în mod implicit.  NOTIFICARE: Când această opțiune este activată, ventilatorul funcționează la turație maximă.
USB Wake Support	Vă permite să activați dispozitive USB pentru a relua sistemul din starea de veghe.  NOTIFICARE: Această caracteristică este funcțională numai când se conectează adaptorul de alimentare cu c.a. Dacă adaptorul de alimentare cu c.a. se scoate în timpul stării de veghe, configurarea sistemului va opri alimentarea tuturor porturilor USB pentru a economisi energia bateriei. <ul style="list-style-type: none">• Enable USB Wake Support (Activare suport reactivare USB) Setare implicită: opțiunea este activată.
Wake on LAN/WLAN	Vă permite să activați sau să dezactivați caracteristica ce pornește computerul din starea Oprit, la furnizarea unui semnal LAN. <ul style="list-style-type: none">• Disabled (Dezactivat): Această opțiune este activată implicit.• LAN Only (Numai LAN)• WLAN Only (Numai WLAN)• LAN or WLAN (LAN sau WLAN)

Opțiune	Descriere
	<ul style="list-style-type: none"> LAN with PXE Boot (LAN cu inițializare PXE)
Block Sleep	<p>Această opțiune vă permite să blocați intrarea în starea de repaus (starea S3) în mediul sistemului de operare. Block Sleep (S3 state) (Blocare stare de repaus (stare S3))</p> <p>Setare implicită: această opțiune este dezactivată</p>

Opțiunile ecranului POST Behavior (Comportament POST)

Opțiune	Descriere
Numlock LED	<p>Această opțiune specifică dacă LED-ul NumLock trebuie să fie aprins la încărcarea sistemului.</p> <ul style="list-style-type: none"> Enable Numlock LED (Activare LED NumLock): opțiunea este activată.
Keyboard Errors	<p>Această opțiune specifică dacă erorile referitoare la tastatură sunt raportate la încărcarea sistemului.</p> <ul style="list-style-type: none"> Enables Keyboard Error Detection (Activare detectare erori de tastatură): opțiunea este activată în mod implicit.
Fastboot	<p>Vă permite să accelerați procesul de încărcare ignorând anumite etape de compatibilitate. Opțiunile sunt următoarele:</p> <ul style="list-style-type: none"> Minimal (Minim) Thorough (Compleat) (implicit) Auto (Automat)
Extend BIOS POST Time	<p>Această opțiune a creat o întârziere suplimentară înainte de încărcare.</p> <ul style="list-style-type: none"> 0 seconds (0 secunde) – implicit 5 seconds (5 secunde) 10 seconds (10 secunde)
Full Screen Logo	<p>. Această opțiune afișează sigla pe tot ecranul dacă imaginea se potrivește cu rezoluția ecranului. Opțiunea Enable Full Screen Logo (Activare siglă pe tot ecranul) nu este selectată în mod implicit.</p>
Warnings and Errors	<ul style="list-style-type: none"> Prompt on Warnings and Errors (Notificare la avertismente și erori) (implicit) Continue on Warnings (Continuare în caz de avertisment) Continue on Warnings and Errors (Continuare în caz de avertismente și erori)

Flexibilitate

Opțiune	Descriere
USB provision	<p>Când această opțiune este activată, Intel AMT se poate aproviziona folosind fișierul de aprovizionare local, cu ajutorul unui dispozitiv de stocare USB.</p> <ul style="list-style-type: none"> Enable USB Provision (Activare aprovizionare prin USB)
MEBx Hotkey	<p>Această opțiune specifică dacă funcția de tastă de acces rapid MEBx se activează când se încarcă sistemul.</p>

Opțiune	Descriere
	Enable MEBX Hotkey (Activare tastă rapidă MEBx) – activată în mod implicit.

Opțiunile ecranului Virtualization Support (Suport virtualizare)

Opțiune	Descriere
Virtualization	Vă permite să activați sau să dezactivați tehnologia de virtualizare Intel. Enable Intel Virtualization Technology (Activare tehnologie de virtualizare Intel) (setare implicită).
VT for Direct I/O	Activează sau dezactivează instrumentul VMM (Virtual Machine Monitor - Monitor de mașini virtuale), pentru a utiliza sau nu capacitățile hardware suplimentare oferite de tehnologia de virtualizare Intel® pentru I/O direct. Enable Intel VT for Direct I/O (Activare Intel VT pentru I/O direct) - opțiune activată în mod implicit.
Trusted Execution (Executare de încredere)	Această opțiune specifică dacă un instrument MVMM (Measured Virtual Machine Monitor – Monitor de mașini virtuale contorizat) poate utiliza capacitățile hardware suplimentare oferite de tehnologia Intel Trusted Execution (Executare de încredere). Pentru a utiliza această caracteristică trebuie să activați opțiunile TPM Virtualization Technology (Tehnologia de virtualizare TPM) și Virtualization Technology for Direct I/O (Tehnologia de virtualizare pentru I/O direct). Trusted Execution (Executare de încredere) - opțiune dezactivată în mod implicit.

Opțiunile ecranului Wireless (Wireless)

Opțiune	Descriere
Wireless Device Enable	Vă permite să activați sau să dezactivați dispozitivele wireless interne. <ul style="list-style-type: none"> · WLAN/WiGig · Bluetooth <p>Toate opțiunile sunt activate în mod implicit.</p>

Opțiunile ecranului Maintenance (Întreținere)

Opțiune	Descriere
Service Tag	Afișează eticheta de service a computerului.
Asset Tag	Vă permite să creați o etichetă de activ sistem dacă aceasta nu a fost încă setată. Această opțiune nu este setată în mod implicit.
SERR Messages	Acest câmp controlează mecanismul de mesaje SERR. Anumite plăci grafice au nevoie de mesaje SERR. <ul style="list-style-type: none"> · Enable SERR Messages (Activare mesaje SERR) – opțiune implicită
BIOS Downgrade	Acest câmp controlează rescrierea firmware-ului sistemului la reviziile anterioare. Allow BIOS Downgrade (Se permite downgrade pentru BIOS) (activată în mod implicit)
Data Wipe	Acest câmp permite utilizatorilor să șteargă datele de pe toate dispozitivele de stocare interne.

Opțiune	Descriere
BIOS Recovery	Vă permite să recuperați sistemul din anumite stări de sistem BIOS deteriorat utilizând un fișier de recuperare de pe hard diskul principal al utilizatorului sau de pe o cheie USB externă. Opțiune activată în mod implicit.
First Power On Date (Data primei porniri)	Această opțiune vă permite să setați data intrării în posesie. Această opțiune este dezactivată în mod implicit.

Opțiunile ecranului System Log (Jurnal de sistem)

Opțiune	Descriere
BIOS Events	Vă permite să vizualizați și să ștergeți evenimentele POST (BIOS) din System Setup (Configurare sistem).

Opțiuni de configurare avansată

Opțiune	Descriere
ASPM	Vă permite să setați nivelul ASPM. <ul style="list-style-type: none"> • Auto (implicit) • Disabled (Dezactivat) • L1 Only (Numai L1)

Parola de sistem și de configurare

Tabel 17. Parola de sistem și de configurare

Tip parolă	Descriere
Parolă de sistem	Parola pe care trebuie să o introduceți pentru a vă conecta la sistem.
Parolă de configurare	Parola pe care trebuie să o introduceți pentru a accesa și a face modificări la setările BIOS ale computerului.

Puteți crea o parolă de sistem și o parolă de configurare pentru a securiza computerul.

AVERTIZARE: Caracteristicile parolei oferă un nivel de securitate de bază pentru datele de pe computer.

AVERTIZARE: Orice persoană vă poate accesa datele stocate pe computer dacă acesta nu este blocat și este lăsat nesupravegheat.

NOTIFICARE: Caracteristica de parole de sistem și de configurare este dezactivată.

Atribuirea unei parole de sistem și a unei parole de configurare

Puteți atribui o opțiune nouă **System Password (Parolă de sistem)** doar atunci când starea este **Not Set (Nesetat)**.

Pentru a accesa funcția de configurare a sistemului, apăsați pe F2 imediat după o pornire sau o repornire.

- 1 În ecranul **System BIOS (BIOS sistem)** sau **System Setup (Configurare sistem)**, selectați **Security (Securitate)** și apăsați pe Enter. Se afișează ecranul **Security (Securitate)**.
- 2 Selectați **System Password (Parolă de sistem)** și creați o parolă în câmpul **Enter the new password (Introduceți noua parolă)**. Utilizați instrucțiunile următoare pentru a atribui parola de sistem:

- O parolă poate avea maximum 32 de caractere.
 - Parola poate conține cifrele de la 0 până la 9.
 - Numai literele mici sunt valide, nu se permit literele mari.
 - Se permit numai următoarele caractere speciale: spațiu, ("), (+), (.), (-), (.), (/), (:), ([), (\), (]), (`).
- 3 Tastați parola de sistem introdusă anterior în câmpul **Confirm new password (Confirmare parolă nouă)** și faceți clic pe **OK (OK)**.
 - 4 Apăsați pe Esc și un mesaj vă solicită să salvați modificările.
 - 5 Apăsați pe Y pentru a salva modificările.
Computerul repornește.

Ștergerea sau modificarea unei parole existente de configurare a sistemului

Asigurați-vă că opțiunea **Password Status (Stare parolă)** este Unlocked (Deblocată) (în System Setup (Configurare sistem)) înainte de a încerca să ștergeți sau să modificați parola de sistem și/sau de configurare existentă. Nu puteți să ștergeți sau să modificați o parolă de sistem sau de configurare existentă dacă opțiunea **Password Status (Stare parolă)** este Locked (Blocată). Pentru a accesa configurarea sistemului, apăsați pe F2 imediat după o pornire sau o repornire.

- 1 În ecranul **System BIOS (BIOS sistem)** sau **System Setup (Configurare sistem)**, selectați **System Security (Securitate sistem)** și apăsați pe Enter.
Se afișează ecranul **System Security (Securitate sistem)**.
 - 2 În ecranul **System Security (Securitate sistem)**, verificați ca opțiunea **Password Status (Stare parolă)** să fie **Unlocked (Deblocat)**.
 - 3 Selectați **System Password (Parolă de sistem)**, modificați sau ștergeți parola de sistem existentă și apăsați pe Enter sau pe Tab.
 - 4 Selectați **Setup Password (Parolă de sistem)**, modificați sau ștergeți parola de configurare existentă și apăsați pe Enter sau pe Tab.
- NOTIFICARE:** Dacă modificați parola de sistem și/sau de configurare, reintroduceți noua parolă când vi se solicită acest lucru. Dacă ștergeți parola de sistem și/sau de configurare, confirmați ștergerea când vi se solicită acest lucru.
- 5 Apăsați pe Esc și un mesaj vă solicită să salvați modificările.
 - 6 Apăsați pe Y pentru a salva modificările și a ieși din programul System Setup (Configurare sistem).
Computerul repornește.

Software

Acest capitol oferă detalii despre sistemele de operare acceptate și instrucțiuni despre modul de instalare a driverelor.

Subiecte:

- Sisteme de operare acceptate
- Descărcarea driverelor
- Drivele pentru chipsetul Intel
- Driverile plăcii video
- Drivele audio
- Drivele de rețea
- Driverile camerei
- Drivele pentru unități de stocare
- Drivele de securitate
- Driverile Bluetooth
- Drivele USB

Sisteme de operare acceptate

Tabel 18. Sisteme de operare acceptate

Sisteme de operare acceptate	Descriere
Windows 10	<ul style="list-style-type: none"> • Windows 10 Home (pe 64 de biți) • Windows 10 Professional (pe 64 de biți) • Windows 10 Home National Academic • Windows 10 Pro National Academic
Altele	<ul style="list-style-type: none"> • Ubuntu 16.04 SP1 LTS (pe 64 de biți) • NeoKylin 6.0 SP4 (numai pentru China)

Descărcarea driverelor

- 1 Porniți sistemul desktop.
- 2 Accesați **Dell.com/support**.
- 3 Faceți clic pe **Product Support (Asistență produs)**, introduceți eticheta de service aferentă sistemului desktop și faceți clic pe **Submit (Remitere)**.

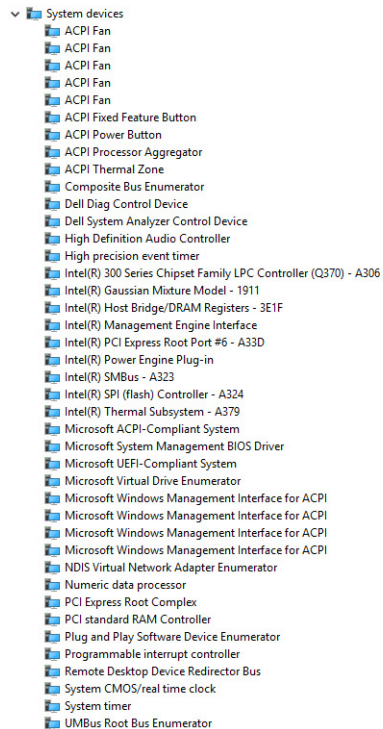
NOTIFICARE: Dacă nu aveți eticheta de service, utilizați caracteristica de detectare automată sau răsfoiți manual după modelul sistemului desktop.

- 4 Faceți clic pe **Drivers and Downloads (Drivele și descărcări)**.
- 5 Selectați sistemul de operare instalat pe sistemul desktop.
- 6 Derulați în jos paginii și selectați driverul de instalat.

- 7 Faceți clic pe **Download File (Descărcare fișier)** pentru a descărca driverul pentru sistemul desktop.
- 8 După ce se termină descărcarea, accesați folderul în care ați salvat fișierul driverului.
- 9 Faceți dublu clic pe pictograma fișierului driverului și urmați instrucțiunile de pe ecran.

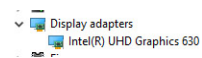
Drivere pentru chipsetul Intel

Verificați dacă driverele pentru chipsetul Intel sunt instalate deja în sistem.



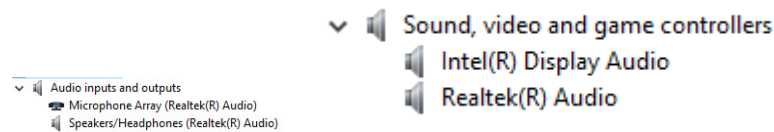
Driverele plăcii video

Verificați dacă driverele plăcii video sunt instalate deja în sistem.



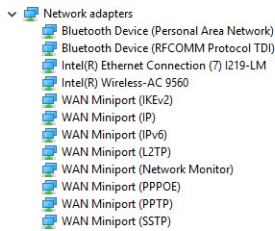
Drivere audio

Verificați dacă driverele audio sunt instalate deja pe sistem.



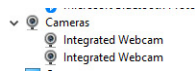
Drivere de rețea

Verificați dacă driverele de rețea sunt instalate deja în sistem.



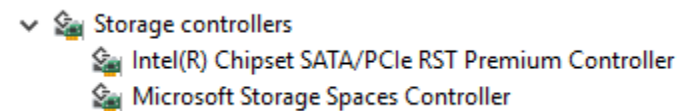
Drivererele camerei

Verificați dacă driverul camerei este instalat deja în sistem.



Drivere pentru unități de stocare

Verificați dacă drivererele controlerului de stocare sunt instalate deja pe sistem.

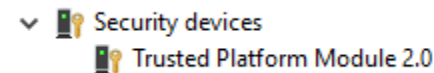


Verificați dacă drivererele pentru unități de stocare sunt instalate deja pe sistem.



Drivere de securitate

Verificați dacă drivererele de securitate sunt instalate deja pe sistem.



Drivererele Bluetooth

Verificați dacă drivererele Bluetooth sunt instalate deja pe sistem.



Drivere USB

Verificați dacă drivererele USB sunt instalate deja pe sistem.



Solicitarea de asistență

Cum se poate contacta Dell

NOTIFICARE: Dacă nu dispuneți de o conexiune Internet activă, puteți găsi informații de contact pe factura de achiziție, bonul de livrare, foaia de expediție sau catalogul de produse Dell.

Dell oferă mai multe opțiuni de service și asistență online și prin telefon. Disponibilitatea variază în funcție de țară și produs și este posibil ca anumite servicii să nu fie disponibile în zona dvs. Pentru a contacta Dell referitor la probleme de vânzări, asistență tehnică sau servicii pentru clienți:

- 1 Accesați adresa **Dell.com/support**.
- 2 Selectați categoria de asistență.
- 3 Verificați țara sau regiunea dvs. în lista verticală **Choose a Country/Region (Alegeți o Țară/Regiune)** din partea de jos a paginii.
- 4 Selectați serviciul sau legătura de asistență tehnică adecvată, în funcție de necesitățile dvs.