

Tudo-em-Um Dell OptiPlex 7440

Guia de configuração e especificações



Notas, avisos e advertências

 **NOTA:** Uma NOTA indica informações importantes que ajudam a melhorar a utilização do produto.

 **AVISO:** Um AVISO indica potenciais danos do hardware ou a perda de dados e explica como evitar o problema.

 **ADVERTÊNCIA:** Uma ADVERTÊNCIA indica potenciais danos no equipamento, lesões pessoais ou mesmo morte.

© 2018 Dell Inc. ou as suas subsidiárias. Todos os direitos reservados. Dell, EMC e outras marcas comerciais pertencem à Dell Inc ou às suas subsidiárias. Outras marcas comerciais podem pertencer aos seus respetivos proprietários.

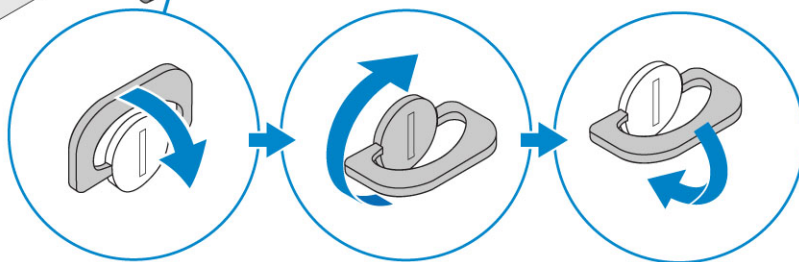
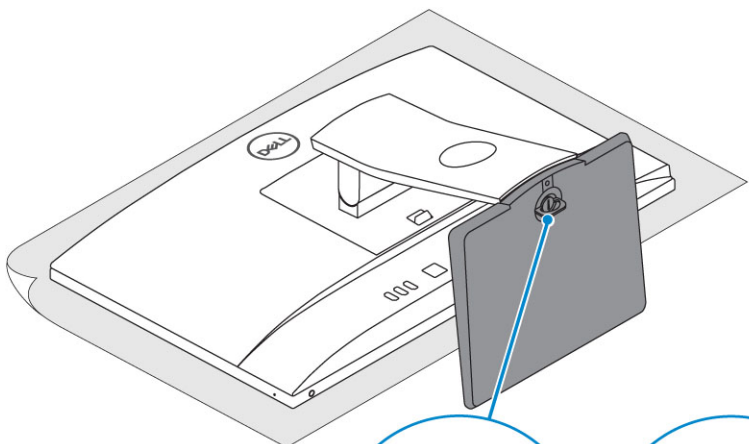
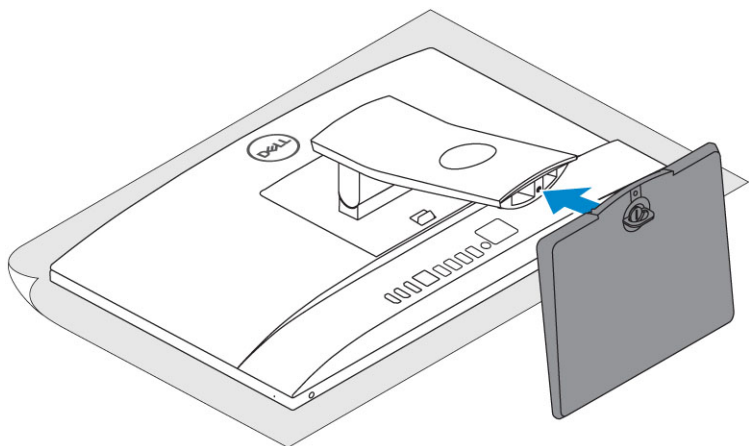
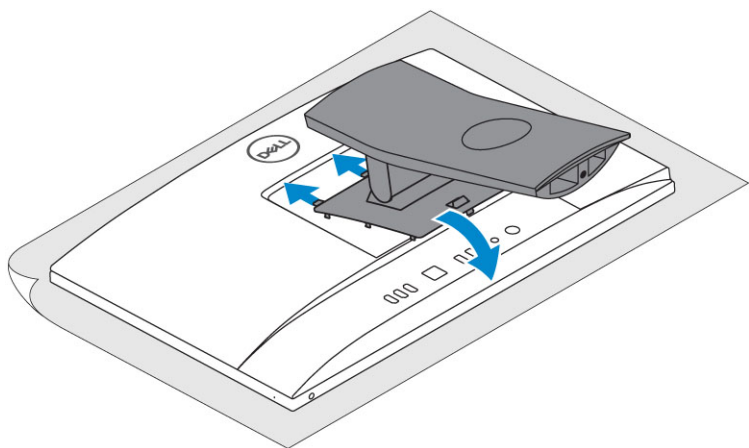
1 Configurar o computador.....	5
2 Chassis.....	10
Vista frontal do chassis.....	10
Vista posterior do chassis.....	11
Vista esquerda do chassis.....	12
Vista direita do chassis.....	12
Vista inferior do chassis.....	13
Transformar.....	13
Suporte básico all-in-one.....	13
Suporte ajustável em altura.....	14
Suporte articulável.....	14
Câmara pop-up - opcional.....	15
3 Especificações do sistema.....	16
Processador.....	16
Memória.....	17
Armazenamento.....	17
Audio.....	18
Controlador de vídeo.....	18
Câmara web.....	19
Comunicações - Integradas.....	19
Portas e conectores externos.....	19
Ecrã.....	20
Alimentação.....	21
Dimensões físicas do sistema.....	22
Características ambientais.....	24
4 Configuração do sistema.....	25
Descrição geral do BIOS.....	25
Teclas de navegação.....	26
Sequência de arranque.....	26
Entrar no programa de configuração do BIOS.....	26
Opções do ecrã geral.....	27
Opções do ecrã de configuração do sistema.....	28
Opções do ecrã de segurança.....	29
Opções do ecrã de arranque seguro.....	31
Opções de ecrã Intel Software Guard Extensions.....	32
Opções do ecrã de desempenho.....	33
Opções do ecrã de gestão de energia.....	33
Opções do ecrã de comportamento do POST.....	34
Maleabilidade.....	35
Opções do ecrã de suporte da virtualização.....	35

Opções do ecrã Wireless.....	35
Opções do ecrã de manutenção.....	36
Opções do ecrã de eventos do sistema.....	36
Opções de configuração avançadas.....	36
Palavra-passe do sistema e de configuração.....	36
Atribuir uma palavra-passe do sistema e uma palavra-passe de configuração.....	37
Eliminar ou alterar uma palavra-passe de configuração do sistema existente.....	37
5 Software.....	39
Sistemas operativos suportados.....	39
Transferir os controladores	39
Controladores do chipset Intel.....	40
Controladores da placa gráfica.....	40
Controladores de áudio.....	40
Controladores de rede.....	40
Controladores da câmara.....	41
Controladores de armazenamento.....	41
Controladores de segurança.....	41
Controladores de Bluetooth.....	41
Controladores USB.....	41
6 Obter ajuda.....	42
Contactar a Dell.....	42

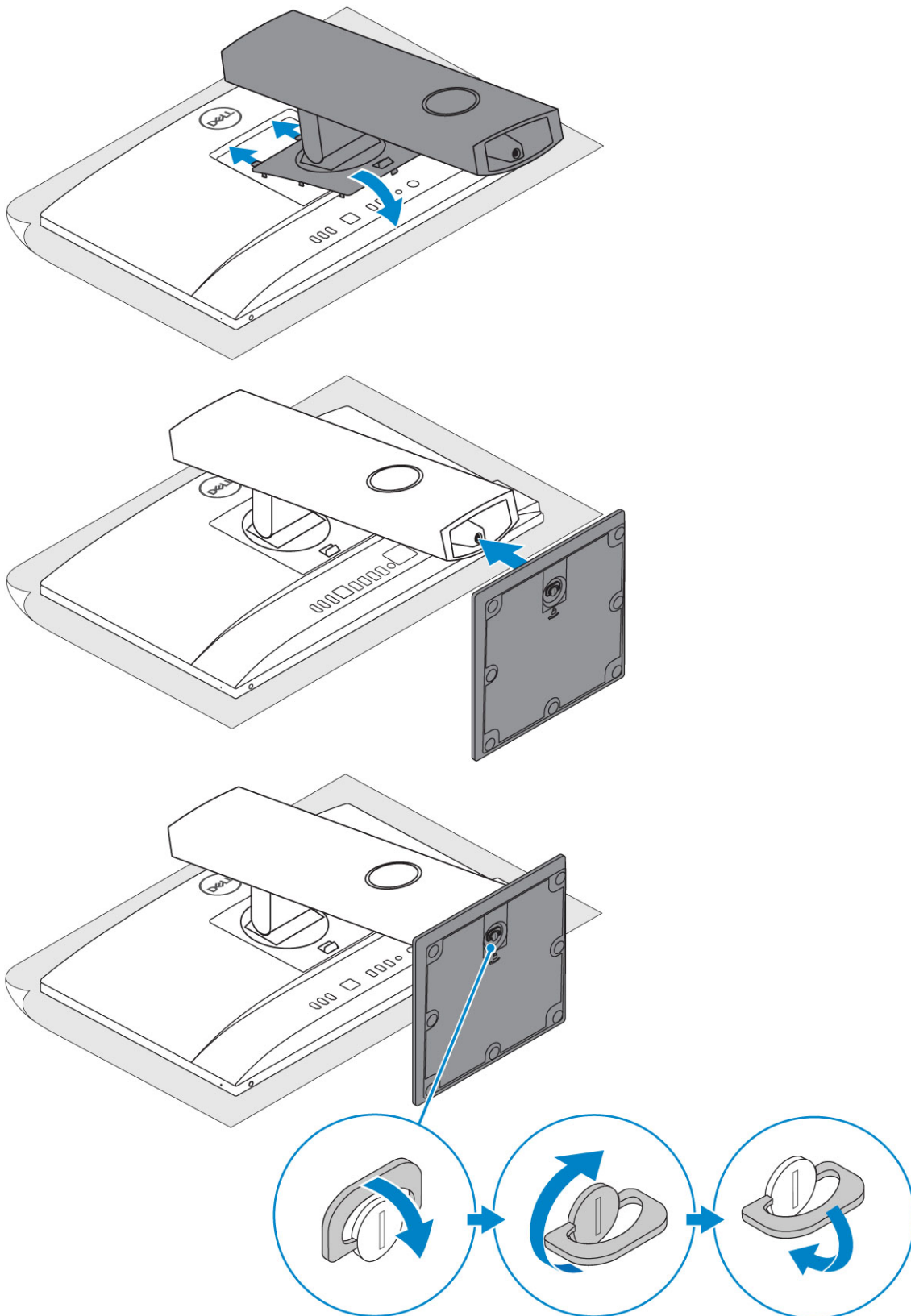
Configurar o computador

- 1 Instale o suporte.

Suporte básico all-in-one

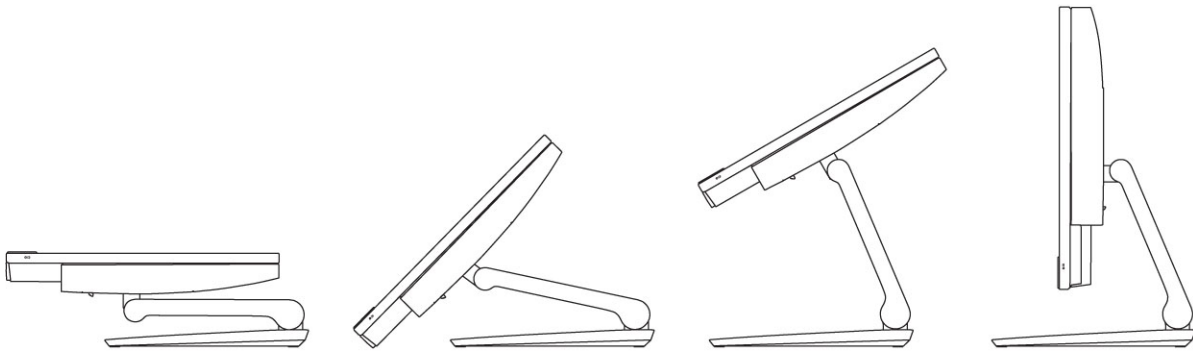


Suporte ajustável em altura



Suporte articulável

ⓘ | **NOTA:** O suporte vem montado dentro da caixa.

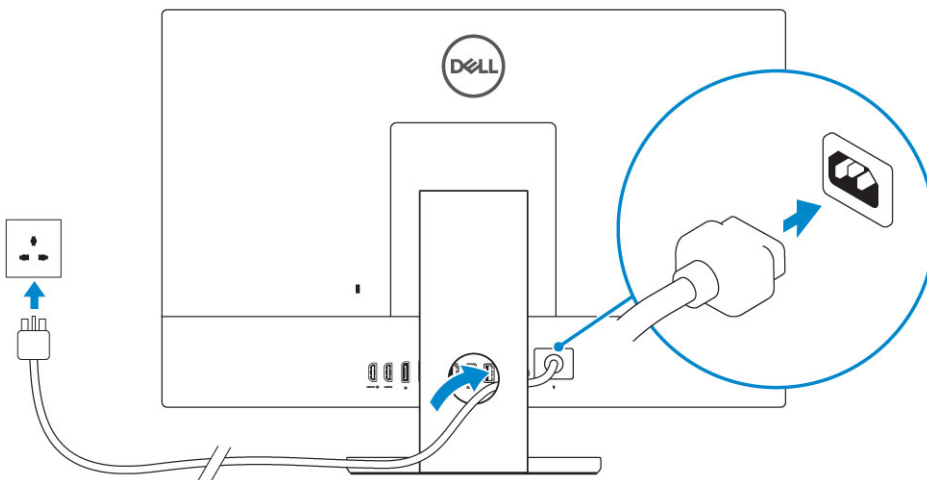


2 Configure o teclado e o rato.

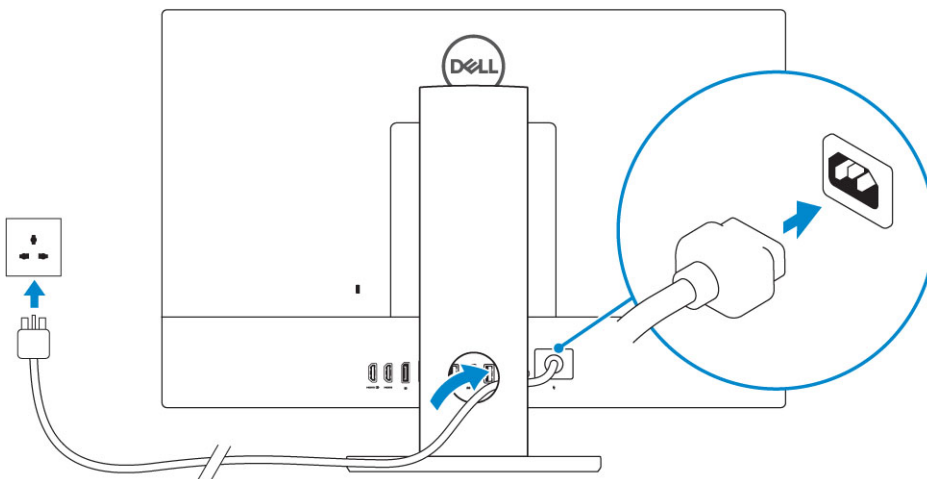
NOTA: Consulte a documentação fornecida com o teclado e o rato.

3 Encaminhe o cabo pelo suporte e ligue o cabo de alimentação.

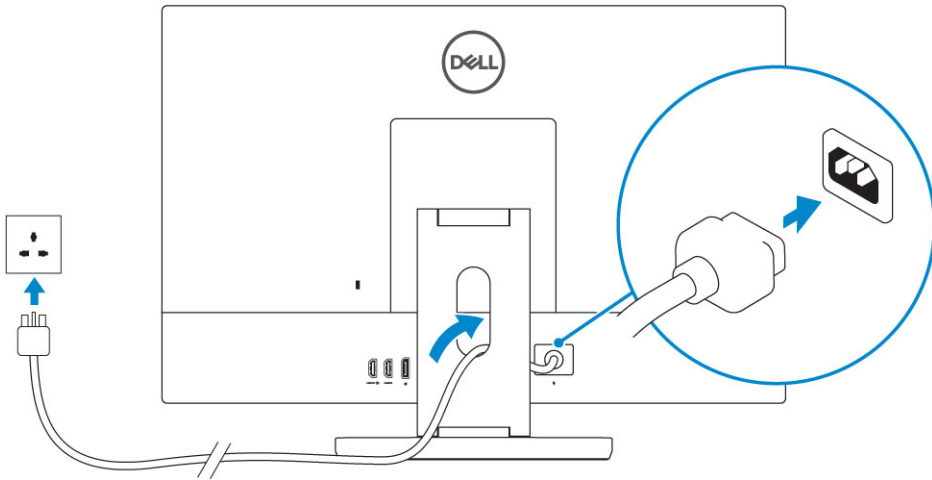
Suporte básico all-in-one



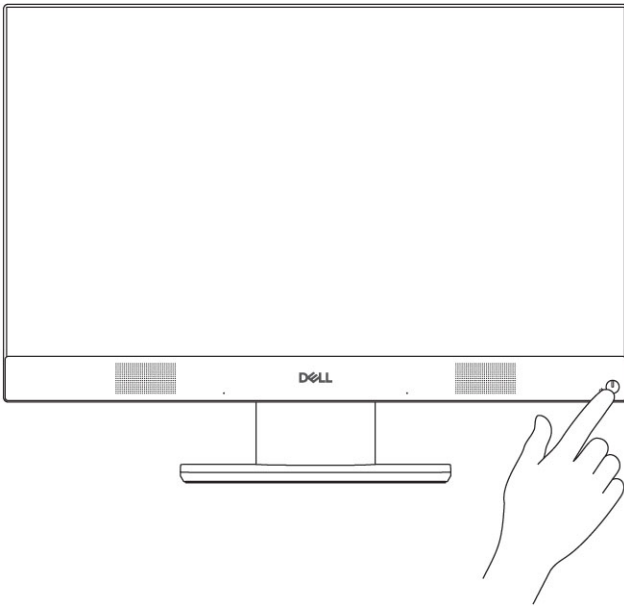
Suporte ajustável em altura



Suporte articulável



4 Prima o botão de ligação.

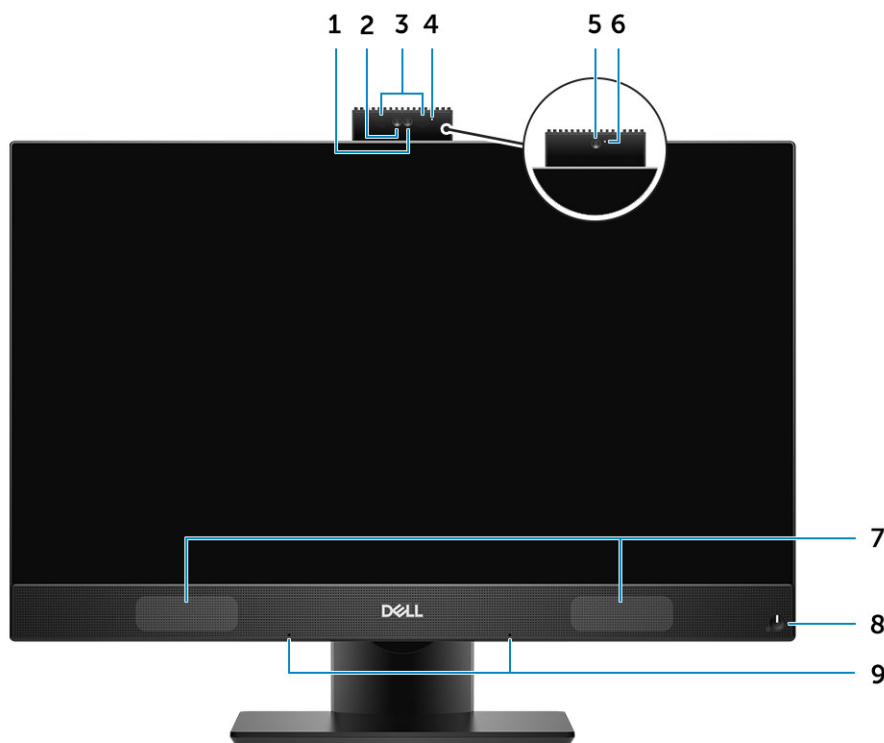


Chassis

Tópicos

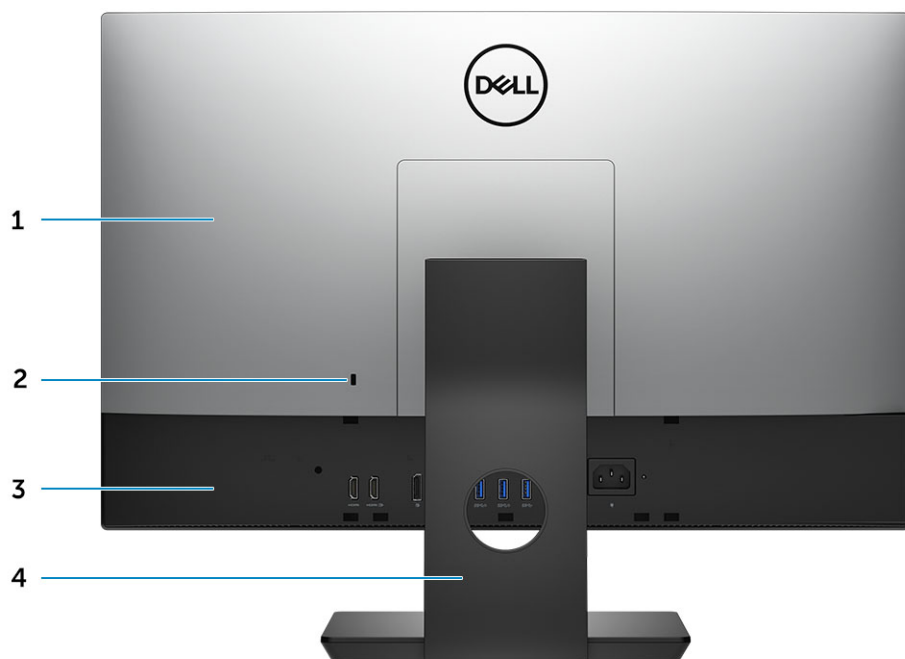
- Vista frontal do chassis
- Vista posterior do chassis
- Vista esquerda do chassis
- Vista direita do chassis
- Vista inferior do chassis
- Transformar
- Câmara pop-up - opcional

Vista frontal do chassis



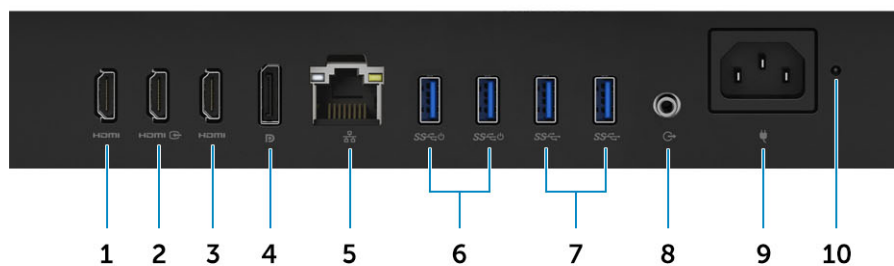
- | | | | |
|---|--|---|---|
| 1 | Câmara FHD (Full high-definition) (opcional) | 2 | Câmara de infravermelhos (IV) FHD (opcional) |
| 3 | Emissores de infravermelhos (IV) (opcional) | 4 | Luz de estado da câmara (opcional) |
| 5 | Câmara FHD (opcional) | 6 | Luz de estado da câmara (opcional) |
| 7 | Altifalantes | 8 | Botão de alimentação/luz de estado de alimentação |
| 9 | Microfones de array | | |

Vista posterior do chassis



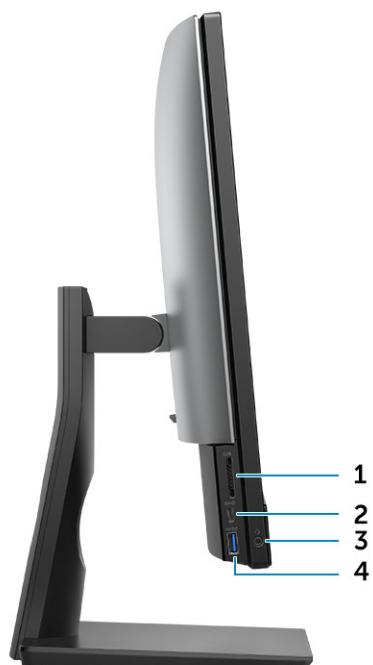
- | | | | |
|---|-----------------|---|---------------------------------|
| 1 | Tampa posterior | 2 | Ranhura do cadeado de segurança |
| 3 | Tampa da base | 4 | Suporte |

Tampa da base



- | | | | |
|---|---|----|---|
| 1 | Porta de saída HDMI (com placa gráfica dedicada) | 2 | Porta de entrada HDMI |
| 3 | Porta de saída HDMI (com placa gráfica integrada) | 4 | DisplayPort |
| 5 | Porta de rede | 6 | Portas USB 3.1 Gen 1 com suporte Ligar/Reativar |
| 7 | Portas USB 3.1 Gen 1 | 8 | Porta de saída de áudio |
| 9 | Porta do transformador | 10 | Luz de diagnóstico da fonte de alimentação |

Vista esquerda do chassis



- 1 Leitor de cartões SD
- 3 Porta para auscultadores/áudio universal

- 2 Porta USB 3.1 Gen 2 Tipo C
- 4 Porta USB 3.1 Gen 1 com PowerShare

Vista direita do chassis



- 1 Luz de actividade da unidade de disco rígido

Vista inferior do chassis



1 Rótulo da etiqueta de serviço

2 Botão de auto-teste incorporado no ecrã/seleção de entrada de vídeo

Transformar

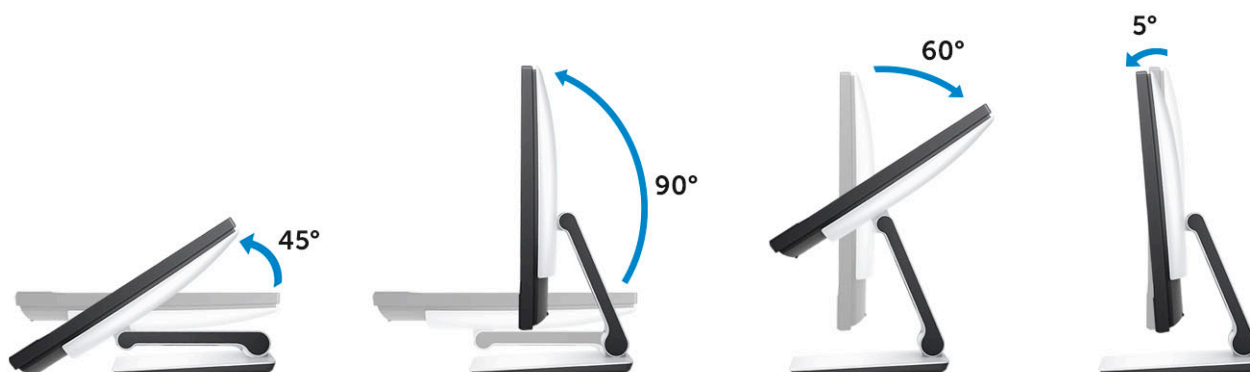
Suporte básico all-in-one



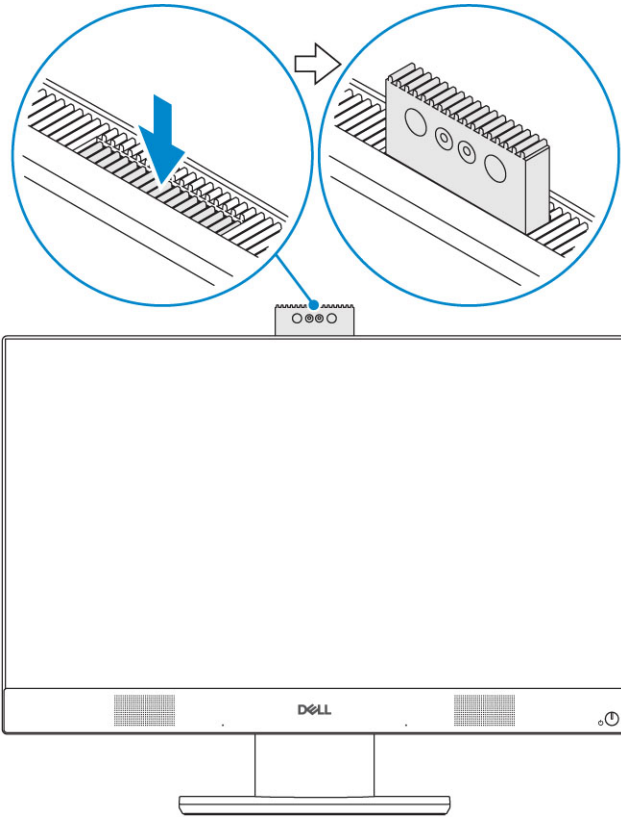
Suporte ajustável em altura



Suporte articulável



Câmara pop-up - opcional



ⓘ | NOTA: Estenda a câmara enquanto utiliza qualquer função da câmara para que ela não fique bloqueada.

Especificações do sistema

NOTA: As ofertas podem variar consoante a região. As seguintes especificações, fornecidas com o seu computador, são as consideradas obrigatórias por lei. Para obter mais informações acerca da configuração do computador, aceda à Ajuda e Suporte do seu sistema operativo Windows e seleccione a opção para ver informações sobre o computador.

Tópicos

- [Processador](#)
- [Memória](#)
- [Armazenamento](#)
- [Audio](#)
- [Controlador de vídeo](#)
- [Câmara web](#)
- [Comunicações - Integradas](#)
- [Portas e conectores externos](#)
- [Ecrã](#)
- [Alimentação](#)
- [Dimensões físicas do sistema](#)
- [Características ambientais](#)

Processador

Global Standard Products (GSP) são um subconjunto dos produtos relacionados da Dell geridos para transições sincronizadas e disponibilidade a nível mundial. Garantem que a mesma plataforma está disponível para compras a nível global. Isto permite aos clientes reduzirem o número de configurações geridas numa base mundial, reduzindo, deste modo, os seus custos. Permitem igualmente que as empresas implementem normas de TI globais bloqueando configurações de produtos específicos a nível mundial. Os seguintes processadores GSP identificados em baixo estarão disponíveis para os clientes Dell.

O Device Guard (DG) e Credential Guard (CG) são as funcionalidades de segurança disponíveis no Windows 10 Enterprise. O Device Guard é uma combinação de funcionalidades de segurança do hardware e software relacionados com a empresa. Quando estas funcionalidades são configuradas em conjunto, bloqueiam um dispositivo de forma a poder executar apenas aplicações de confiança. O Credential Guard utiliza uma segurança baseada em virtualização para isolar os segredos (credenciais) de modo a que apenas o software privilegiado do sistema possa aceder-lhes. O acesso não autorizado a estes segredos pode levar a ataques de roubo de credenciais. O Credential Guard impede estes ataques protegendo as confusões das palavras-passe NTLM e os pedidos de suporte Kerberos Ticket Granting.

NOTA: Os números de processadores não são uma medida de desempenho. A disponibilidade do processador está sujeita a alterações e pode variar de acordo com a região/país.

Tabela 1. Especificações do processador

Tipo
Intel Core i3 - 8100 (4 núcleos/6 MB/4 T/3,6 GHz/65 W)
Intel Core i3 - 8300 (4 núcleos/8 MB/4 T/3,7 GHz/65 W)
Intel Core i5 - 8400 (6 núcleos/9 MB/6 T/até 4,0 GHz/65 W)
Intel Core i5 - 8500 (6 núcleos/9 MB/6 T/até 4,1 GHz/65 W)

Tipo

Intel Core i5 - 8600 (6 núcleos/9 MB/6 T/até 4,3 GHz/65 W)

Intel Core i7 - 8700 (6 núcleos/12 MB/12 T/até 4,6 GHz/65 W)

Memória

Tabela 2. Especificações da memória

Configuração de memória mínima	4 GB (1 módulo de 4 GB)
Configuração de memória máxima	32 GB
Número de ranhuras	2 SODIMM
Memória máxima suportada por ranhura	16 GB
Opções de memória	<ul style="list-style-type: none">• 4 GB - 1 x 4 GB• 8 GB - 1 x 8 GB• 8 GB - 2 x 4 GB• 16 GB - 2 x 8 GB• 16 GB - 1 x 16 GB• 32 GB - 2 x 16 GB
Tipo	Memória DDR4 SDRAM não ECC
Velocidade	<ul style="list-style-type: none">• 2666 MHz• 2400 MHz no processador i3

Armazenamento

Tabela 3. Especificações de armazenamento

Unidade principal/arranque	Unidade secundária	Capacidade
Uma unidade de estado sólido (SSD)	M.2 2280	<ul style="list-style-type: none">• Até 512 GB• Até 1 TB
Uma unidade de disco rígido (HDD) de 2,5"	Aproximadamente (2,760 x 3,959 x 0,374 polegadas)	Até 2 TB
Uma unidade de estado sólido híbrida (SSHD) de 2,5 polegadas	Aproximadamente (2,760 x 3,959 x 0,276 polegadas)	Até 1 TB

ⓘ | NOTA: A unidade de disco óptico é oferecida em separado através do suporte ajustável em altura.

Tabela 4. Combinações de armazenamento duplas

Principal/Unidade de arranque	Unidade secundária
1 unidade M.2	ND
1 unidade M.2	1 unidade de 2,5"

Principal/Unidade de arranque	Unidade secundária
1 unidade de 2,5"	ND
1 HDD de 2,5" com memória Optane M.2	ND

NOTA: Suporta RAID 0 e 1 com M.2 e HDD de 2,5".

Audio

Tabela 5. Audio

Áudio de alta definição integrado Intel Realtek ALC3289

Suporte estéreo de alta definição	Sim
Número de canais	2
Número de Bits / Resolução áudio	Resolução de 16, 20 e 24 bits
Taxa de amostragem (gravação/reprodução)	Suporta taxas de amostragem de 44,1 K/48 K/96 K/192 kHz
Sinal para relação sem ruído	Saídas de 98 dB DAC, 92 dB para entradas ADC
Áudio analógico	Sim
Waves MaxxAudio Pro	Sim

Impedância da tomada de áudio

Microfone	40K ohm~60K ohm
Entrada de linha	n/d
Saída de linha	100~150 ohm
Auscultadores	1~4 ohm
Classificação de potência da coluna interna	3 Watt (média) / 4 Watt (pico)

Controlador de vídeo

Tabela 6. Video (Vídeo)

Controlador	Tipo	Tipo de memória da placa gráfica
Intel UHD Graphics 630	UMA	Integrado
NVIDIA GeForce GTX 1050, 4 GB	Dedicado	GDDR5

Tabela 7. Matriz de resolução da porta de vídeo

	DisplayPort 1.2	HDMI 1.4	HDMI 2.0b
Resolução máxima - Ecrã único	4096 x 2160	<ul style="list-style-type: none"> 2560 x 1600 a 24Hz 4096 x 2160 a 24Hz 	<ul style="list-style-type: none"> 2560 x 1600 a 24Hz 4096 x 2160 a 24Hz
Resolução máxima - MST duplo	<ul style="list-style-type: none"> 2560 x 1600 3440 x 1440 	n/d	n/d

	DisplayPort 1.2	HDMI 1.4	HDMI 2.0b
Resolução máxima - MST duplo	2560 x 1080	n/d	n/d

Todas as resoluções apresentadas a 24 bpp, e a menos que indicado especificamente o contrário, têm uma atualização a 60Hz

Câmara web

Tabela 8. Câmara web (opcional)

Resolução máxima	2.0 MP
Tipo de câmara	<ul style="list-style-type: none"> • FHD • FHD + infravermelhos (IV)
Resolução de vídeo	<ul style="list-style-type: none"> • FHD - 1080p • FHD + IV - 1080p + VGA
Ângulo de visão diagonal	<ul style="list-style-type: none"> • FHD - 74,9° • IV - 88°
Suporte de poupança de energia	Suspende, Hibernar
Controlo automático da imagem	Controlo de exposição automático (AE) Controlo do equilíbrio de brancos automático (AWB) Controlo de ganho automático (AGC)
Privacidade mecânica da câmara Web	Câmara pop-up

Comunicações - Integradas

Tabela 9. Comunicações - Integradas

Adaptador de rede	Ethernet (RJ-45) 10/100/1000 Mb/s Intel i219-LM integrada com Intel Remote Wake UP e PXE
-------------------	--

Portas e conectores externos

Tabela 10. Portas e conectores externos

USB 3.1 Gen 1 (lateral/posterior/interno)	1/4/0 <ul style="list-style-type: none"> • Uma porta USB 3.1 Gen 1 com PowerShare (lateral) • Duas portas USB 3.1 Gen 1 com suporte Ligar/Reativar (atrás) • Duas portas USB 3.1 Gen 1 (atrás)
USB 3.1 Gen 2 (lateral/posterior/interno)	1/0/0 Uma porta USB 3.1 Gen 2 Tipo C (lateral)
Conector de rede (RJ-45)	1 atrás

Saída de HDMI 1.4	1 atrás (configurações de placas gráficas integradas)
Saída de HDMI 2.0	1 atrás (configurações de placas gráficas dedicadas)
DisplayPort 1.2	1 atrás
Conector áudio universal	1 lateral
Saída para auscultadores ou altifalantes	1 atrás
Antena integrada	Incorporada
Leitor de placa de memória	Ranhura para cartões SD integrada
Bluetooth	Opcional através da WLAN

Ecrã

Tabela 11. Especificações do ecrã

Tipo	<ul style="list-style-type: none"> • Full HD (FHD) táctil • Full HD (FHD) não táctil
Tamanho do ecrã (diagonal)	24 polegadas
Tecnologia do ecrã	IPS
Ecrã	WLED
Resolução nativa	1920 x 1080
Alta definição	HD total
Luminosidade	<ul style="list-style-type: none"> • FHD táctil - 200 cd/m • FHD não táctil - 250 cd/m
Dimensões da área ativa	527,04 mm x 296,46 mm
Altura	296,46 mm
Largura	527,04 mm
Megapixels	2M
Píxeis por polegada (PPI)	82
Distância entre píxeis	0,2745 mm x 0,2745 mm
Profundidade de cor	16.7 M
Relação de contraste (mín.)	600
Relação de contraste (mín.)	1000
Tempo de resposta (máx.)	25 min-seg.

Taxa de atualização	60 Hhz
Ângulo de visualização horizontal	178 graus
Ângulo de visualização vertical	178 graus

Alimentação

Tabela 12. Alimentação

Tensão da fonte de alimentação	EPA Platinum de 240 W	EPA Bronze de 155 W
Intervalo de tensão de entrada CA	90 a 264 V CA	90 a 264 V CA
Corrente de entrada de CA (gama baixa de CA/gama alta de CA)	3,6 A/1,8 A	3,6 A/1,8 A
Frequência de entrada de CA	47 HZ - 63 HZ	47 HZ - 63 HZ
Tempo de interrupção de CA (80% de carga)	16 mini seg.	16 mini seg.
Eficiência média	90-92-89% a 20-50-100% de carga	82-85-82% a 20-50-100% de carga
Eficiência típica (PFC ativo)	n/d	n/d
Parâmetros de CC		
Potência de +12,0 V	ND	ND
Potência de +19,5 V	19,5 VA - 8,5 A e 19,5 VB - 10,5 A	19,5 VA - 7,5 A e 19,5 VB - 7,0 A
Saída auxiliar de potência de +19,5 V	19,5 VA - 0,5 A e 19,5 VB - 1,75 A Modo em espera 19,5 VA - 0,5 A e 19,5 VB - 1,75 A	19,5 VA - 0,5 A e 19,5 VB - 1,75 A Modo em espera 19,5 VA - 0,5 A e 19,5 VB - 1,75 A
Potência máxima total	240 W	155 W
Potência máxima combinada de 12,0 V (nota: apenas se existir mais de uma calha de 12 V)	n/d	n/d
BTU/h (com base na potência máxima em watts da PSU)	819 BTU	529 BTU
Ventoinha da fonte de alimentação	n/d	n/d
Conformidade		
Requisito Erp Lot6 Tier 2 0.5 watt	Sim	Sim
Economizadores de clima/Conformidade 80Plus	Sim	Sim
Qualificação Energy Star 6.1	Sim	Sim
Conformidade com FEMP Standby Power	Sim	Sim

Tabela 13. Dissipação térmica

Alimentação	Gráficos	Heat dissipation	Tensão
155 W	gfx integrado	155 * 3,4125 = 529 BTU/hr	100 a 240 V CA, 50 a 60 Hz , 3 A/1,5 A
240 W	gfx dedicado	240 * 3,4125 = 819 BTU/hr	100 a 240 V CA, 50 a 60 Hz , 3,6 A/1,8 A

Tabela 14. Bateria CMOS**Bateria CMOS de 3,0 V (tipo e vida útil prevista da bateria)**

Brand	Tipo	Tensão	Composição	Duração
VIC-DAWN	CR-2032	3 V	Lítio	Descarga contínua a 30 kΩ de carga até 2,0 V de tensão final a uma temperatura de 23 °C ± 3 °C. As baterias têm de ser submetidas a 150 ciclos de temperatura entre 60 °C e -10 °C e, depois, armazenadas durante mais de 24 horas a 23 °C ± 3 °C
JHIH HONG	CR-2032	3 V	Lítio	Descarga contínua a 15 kΩ de carga até 2,5 V de tensão final. 20 °C ± 2 °C: 940 Hr ou mais; 910 Hr ou mais após 12 meses.
MITSUBISHI	CR-2032	3 V	Lítio	Descarga contínua a 15 kΩ de carga até 2,0 V de tensão final. 20 °C ± 2 °C: 1000 Hr ou mais; 970 Hr ou mais após 12 meses. 0 °C ± 2 °C: 910 Hr ou mais; 890 Hr ou mais após 12 meses.

Dimensões físicas do sistema

NOTA: O peso do sistema e o peso de transporte baseiam-se numa configuração típica e podem variar com base na configuração do PC. Uma configuração típica inclui: placa gráfica integrada e uma unidade de disco rígido.

Tabela 15. Dimensões do sistema

Peso do chassis do ecrã não táctil sem suporte (libras/quilos)	13,32 / 6,04
Peso do chassis do ecrã táctil sem suporte (libras/quilos)	13,34 / 6,05

Dimensões de chassis não tátil (sistema sem suporte):

Altura (polegadas/centímetros)	13,54 / 34,40
Largura (polegadas/centímetros)	21,27 / 54,02
Profundidade (polegadas/centímetros)	2,08 / 5,28

Dimensões de chassis tátil (sistema sem suporte):

Altura (polegadas/centímetros)	13,54 / 34,40
Largura (polegadas/centímetros)	21,27 / 54,02
Profundidade (polegadas/centímetros)	2,08 / 5,28

Dimensões do suporte básico

Largura x Profundidade (polegadas/centímetros)	9,21 x 7,61 / 23,40 x 19,32
Peso (libras/quilos)	5,27 / 2,39

Dimensões do suporte ajustável em altura

Largura x Profundidade (polegadas/centímetros)	10,12 x 8,86 / 25,70 x 22,50
Peso (libras/quilos)	6,70 / 3,04

Dimensões do suporte ajustável em altura com unidade de disco ótico

Largura x profundidade (polegadas/centímetros)	11,34 x 10,77/ 28,8 x 27,35
Peso (libras/quilos)	8,27 / 3,75

Dimensões do suporte articulável

Largura x Profundidade (polegadas/centímetros)	10,01 x 10,00 / 25,43 x 25,39
Peso (libras/quilos)	7,56 / 3,43

Parâmetros da embalagem com suporte básico (inclui material de embalagem)

Altura (polegadas/centímetros)	19,09 / 48,50
Largura (polegadas/centímetros)	32,56 / 82,70
Profundidade (polegadas/centímetros)	7,76 / 19,70
Peso de transporte (libras/quilos - inclui o material da embalagem)	28,04 / 12,72

Parâmetros da embalagem com suporte ajustável em altura

Altura (polegadas/centímetros)	19,09 / 48,50
Largura (polegadas/centímetros)	32,56 / 82,70
Profundidade (polegadas/centímetros)	7,76 / 19,70
Peso de transporte (libras/quilos - inclui o material da embalagem)	31,09 /14,1

Parâmetros da embalagem com suporte ajustável em altura com unidade de disco ótico

Altura (polegadas/centímetros)	19,09 / 48,50
Largura (polegadas/centímetros)	34,53 / 87,70
Profundidade (polegadas/centímetros)	7,76 / 19,7
Peso de transporte (libras/quilos - inclui o material da embalagem)	31,09 / 14,1

Parâmetros da embalagem com suporte articulável

Altura (polegadas/centímetros)	19,09 / 48,50
Largura (polegadas/centímetros)	26,10 / 66,30
Profundidade (polegadas/centímetros)	7,76 / 19,70
Peso de transporte (libras/quilos - inclui o material da embalagem)	29,76 / 13,50

Características ambientais

NOTA: Para obter mais detalhes sobre as características ambientais da Dell, visite a secção de Atributos Ambientais. Veja a sua região específica para saber a disponibilidade.

Tabela 16. Características ambientais

Embalagem reciclável	Sim
Chassis sem BFR/PVC	Não
Suporte de embalagem de orientação vertical	Sim
Embalagem MultiPack	Selecione os países Não
Fonte de alimentação eficiente em termos energéticos	Sim

Configuração do sistema

A Configuração do sistema permite-lhe gerir o hardware do seu desktop e especificar as opções ao nível do BIOS. Na Configuração do sistema pode:

- Alterar as definições de NVRAM depois de adicionar ou remover hardware
- Ver a configuração de hardware do sistema
- Activar ou desactivar os dispositivos integrados
- Definir limites de gestão de energia e desempenho
- Gerir a segurança do computador

Tópicos

- Descrição geral do BIOS
- Teclas de navegação
- Sequência de arranque
- Entrar no programa de configuração do BIOS
- Opções do ecrã geral
- Opções do ecrã de configuração do sistema
- Opções do ecrã de segurança
- Opções do ecrã de arranque seguro
- Opções de ecrã Intel Software Guard Extensions
- Opções do ecrã de desempenho
- Opções do ecrã de gestão de energia
- Opções do ecrã de comportamento do POST
- Maleabilidade
- Opções do ecrã de suporte da virtualização
- Opções do ecrã Wireless
- Opções do ecrã de manutenção
- Opções do ecrã de eventos do sistema
- Opções de configuração avançadas
- Palavra-passe do sistema e de configuração

Descrição geral do BIOS

⚠ AVISO: Não altere as definições do programa de configuração do BIOS, exceto se for um utilizador de computadores com muita experiência. Certas alterações podem fazer com que o computador não funcione correctamente.

ℹ NOTA: Antes de alterar o programa de configuração do BIOS, recomenda-se que anote as informações do ecrã de configuração do BIOS para referência futura.

Utilize o programa de configuração do BIOS para os seguintes fins:

- obter informações sobre o hardware instalado no computador como, por exemplo, a quantidade de RAM e a capacidade da unidade de disco rígido.
- alterar as informações de configuração do sistema;

- definir ou alterar uma opção selecionável pelo utilizador como, por exemplo, a palavra-passe do utilizador, o tipo de unidade de disco rígido instalado, bem como ativar ou desativar dispositivos base.

Teclas de navegação

① **NOTA: No caso da maioria das opções de configuração do sistema, as alterações que efectuar são guardadas mas só produzem efeitos após reiniciar o sistema.**

Teclas	Navegação
Seta para cima	Passa para o campo anterior.
Seta para baixo	Passa para o campo seguinte.
Tecla Enter	Selecione um valor no campo seleccionado (se aplicável) ou siga a hiperligação no campo.
Barra de espaço	Expande ou comprime uma lista pendente, se aplicável.
Tecla Tab	Passa para a área de foco seguinte.
	① NOTA: Funciona apenas no browser de gráficos padrão.
Tecla Esc	Desloca-se até à página anterior até visualizar o ecrã principal. Ao premir Esc no ecrã principal, é apresentada uma mensagem que lhe pede para guardar mensagens não guardadas e reinicia o sistema.

Sequência de arranque

A sequência de arranque permite-lhe ultrapassar a ordem dos dispositivos de arranque definidos na Configuração do sistema e arrancar diretamente para um dispositivo específico (por exemplo: unidade ótica ou disco rígido). Durante o Power-on Self Test (POST), quando é apresentado o logótipo da Dell, pode:

- Aceder à Configuração do Sistema premindo a tecla F2
- Abrir um menu de arranque único premindo a tecla F12

O menu de arranque único apresenta os dispositivos a partir dos quais pode arrancar o computador, incluindo a opção de diagnóstico. As opções do menu de arranque são:

- Removable Drive (Unidade amovível) (se existir)
- STXXXX Drive (Unidade STXXXX)

① **NOTA: XXX representa o número da unidade SATA.**

- Unidade amovível ótica (se existir)
- Unidade de disco rígido SATA (se disponível)
- Diagnostics (Diagnóstico)

① **NOTA: Ao escolher Diagnostics (Diagnóstico), o ecrã ePSA diagnostics (Diagnóstico ePSA) irá aparecer.**

O ecrã da sequência de arranque também apresenta a opção para aceder ao ecrã da Configuração do Sistema.

Entrar no programa de configuração do BIOS

- 1 Ligue (ou reinicie) o computador.
- 2 Durante o POST, quando o logótipo da DELL for apresentado, aguarde até surgir a solicitação do comando F2 e, em seguida, prima F2 imediatamente.

① **NOTA: A solicitação do comando F2 indica que o teclado foi iniciado. Esta mensagem de comando pode aparecer muito rapidamente, por isso deve estar atento(a) para pressionar F2. Se pressionar F2 antes da mensagem de aviso aparecer, esta tecla será perdida. Se aguardar demasiado tempo e o logótipo do sistema operativo for apresentado, continue a aguardar até que apareça o ambiente de trabalho do sistema operativo. De seguida, encerre o computador e tente novamente.**


Opções do ecrã geral


Esta secção lista as principais funcionalidades do hardware do seu computador.

Opção	Descrição
System Information (informações do sistema)	<ul style="list-style-type: none">· Informações do sistema: Apresenta a versão do BIOS, Etiqueta de serviço, Etiqueta de inventário, Etiqueta de propriedade, Data de propriedade, Data de fabrico, Código de serviço expresso.· Informações de memória: Apresenta a memória instalada, memória disponível, velocidade da memória, modo de canais da memória, tecnologia da memória, tamanho de DIMM A, tamanho de DIMM B.· Informação de PCI - Apresenta RANHURA1 e RANHURA2· Informações do processador: Apresenta tipo de processador, Número de núcleos, ID do processador, Velocidade actual do relógio, Velocidade mínima do relógio, Velocidade máxima do relógio, Cache L2 do processador, Cache L3 do processador, Compatível com HT e Tecnologia de 64 bits.· Device Information (Informação sobre dispositivos) - apresenta SATA-0, SATA-1, LOM MAC Address, Video Controller, dGPU Video Controller, Audio Controller, Wi-Fi Device (SATA-0, SATA-1, Endereço MAC LOM, Controlador de vídeo, Controlador de vídeo dGPU, Controlador de áudio, Dispositivo Wi-Fi) e Bluetooth Device (Dispositivo Bluetooth).
Boot Sequence (Sequência de arranque)	<p>Permite especificar a ordem pela qual o computador tenta encontrar um sistema operativo. Para alterar a ordem de arranque, selecione o dispositivo que pretende alterar na lista, que está disponível no lado direito. Depois de seleccionar o dispositivo, clique nas setas para cima ou para baixo ou utilize as teclas Page Up ou Page Down do teclado para alterar a ordem das opções de arranque. Pode ainda marcar ou desmarcar na lista utilizando as caixas de verificação disponíveis no lado esquerdo. Deverá ativar Legacy Option ROM (ROM de opção mais antiga) para configurar o Legacy boot mode (Modo de arranque de um sistema mais antigo). Este modo de arranque mais antigo não é permitido quando ativa o Arranque Seguro. As opções são:</p> <ul style="list-style-type: none">· Sequência de arranque - por predefinição, a caixa de verificação Windows Boot Manager (Gestor de arranque do Windows) está seleccionada. <p>NOTA: A opção predefinida pode ser diferente com base no sistema operativo do seu computador.</p> <ul style="list-style-type: none">· Opção da lista de arranque - as opções da lista são Legacy (Mais antigo) e UEFI. A opção UEFI está seleccionada por predefinição. <p>NOTA: A opção predefinida pode ser diferente com base no sistema operativo do seu computador.</p> <ul style="list-style-type: none">· Adicionar opção de arranque - permite adicionar uma opção de arranque.· Eliminar opção de arranque - permite eliminar uma opção de arranque existente.· Ver - permite ver a opção de arranque actual no computador.· Restaurar predefinições - restaura as predefinições do computador.· Guardar configurações - Guarda as configurações do computador.· Aplicar - permite aplicar as definições.· Sair - sai e inicia o computador.
Boot List Options	<p>Permite alterar a opção da lista de arranque:</p> <ul style="list-style-type: none">· Legacy (Legado)· UEFI (ativado por predefinição)
UEFI Boot Path Security (Segurança)	<p>A opção controla se o sistema pede ou não que o utilizador introduza a palavra-passe de administrador quando utilizar o caminho de arranque UEFI a partir do menu de arranque F12.</p> <ul style="list-style-type: none">· Sempre, exceto a HDD interna

Opção do caminho de arranque UEFI	Descrição <ul style="list-style-type: none"> · Always (Sempre) · Never (Nunca)
Advanced Boot Options (Advanced Boot Options)	<p>Esta opção permite carregar as ROM opcionais legadas. A opção Enable Legacy Option ROMs (Ativar ROM antigas opcionais) está desativada.</p> <ul style="list-style-type: none"> · Restaurar predefinições - restaura as predefinições do computador. · Guardar configurações - Guarda as configurações do computador. · Aplicar - permite aplicar as definições. · Sair - sai e inicia o computador.
Date/Time (Data/Hora)	Permite alterar a data e a hora.





Opções do ecrã de configuração do sistema

Opção	Descrição
Integrated NIC (NIC integrado)	<p>Se ativar a pilha de rede UEFI ficarão disponíveis os protocolos da rede UEFI. A rede UEFI permite que as funcionalidades de rede pré-SO e de SO mais antigos utilizem os NIC ativados. Isto pode ser feito sem o PXE ligado. Quando se ativa a função Enabled w/PXE (Ativado com PXE), o tipo de arranque PXE (Legacy PXE ou UEFI PXE) depende do modo de arranque atual e do tipo de opção da ROM que estão a ser utilizados. A pilha de rede UEFI é necessária para ter totalmente ativada a funcionalidade UEFI PXE.</p> <ul style="list-style-type: none"> · Enabled UEFI Network Stack (Activar pilha de rede UEFI) - Esta opção está desactivada por predefinição. <p>Permite configurar o controlador de rede integrado. As opções são:</p> <ul style="list-style-type: none"> · Disabled (Desativado) · Enabled (Ativado) · Activado com PXE - Esta opção está activada por predefinição. · Enabled w/Cloud Desktop (Activado c/ ambiente de trabalho na nuvem) <p> NOTA: Dependendo do computador e dos dispositivos instalados, os itens listados nesta secção podem ou não aparecer.</p>
SATA Operation	<p>Permite configurar o controlador da unidade de disco rígido SATA interna. As opções são:</p> <ul style="list-style-type: none"> · Disabled (Desativado) · AHCI · RAID ligado: esta opção está activada por predefinição.
Drives	<p>Permite-lhe configurar as unidades SATA incorporadas. Todas as unidades estão ativadas por predefinição. As opções são:</p> <ul style="list-style-type: none"> · SATA-0 · SATA-1 · SATA-4 · M.2 PCIe SSD-0
SMART Reporting (Relatórios SMART)	<p>Este campo controla se os erros do disco rígido para as unidades integradas são reportados durante o arranque do sistema. Esta tecnologia faz parte da especificação SMART (Self-Monitoring Analysis and Reporting Technology). Esta opção está desactivada por predefinição.</p>

Opção	Descrição
	<ul style="list-style-type: none"> · Enable SMART Reporting (Ativar relatórios SMART)
USB Configuration	<p>Este campo configura o controlador USB integrado. Se a opção de suporte de arranque estiver ativada, o sistema permitirá o arranque de qualquer tipo de dispositivo de armazenamento USB em massa (unidade de disco rígido, dispositivo de armazenamento, disquete).</p> <p>Se a porta USB estiver activada, qualquer dispositivo ligado a esta porta será activado e disponibilizado ao sistema operativo.</p> <p>Se a porta USB estiver desactivada, o sistema operativo não reconhecerá qualquer dispositivo ligado a esta porta.</p> <p>As opções são:</p> <ul style="list-style-type: none"> · Enable USB Boot Support (Ativar suporte de arranque USB) · Rear USB Ports (Portas USB traseiras) - Incluir opções para 6 portas · Rear USB Ports (Portas USB traseiras) - Incluir opções para 2 portas <p>Todas as opções estão activadas por predefinição.</p> <p> NOTA: Os teclados e ratos USB funcionam sempre na configuração do BIOS, independentemente destas configurações.</p>
Rear USB Configuration	<p>Este campo permite-lhe activar ou desactivar as portas USB traseiras.</p> <ul style="list-style-type: none"> · Activar/Desactivar portas USB traseiras
Configuração do USB lateral	<p>Este campo permite-lhe activar ou desactivar as portas USB laterais.</p> <ul style="list-style-type: none"> · Activar/Desactivar portas USB laterais
USB PowerShare	<p>Este campo configura o comportamento da funcionalidade USB PowerShare. Esta opção permite-lhe carregar dispositivos externos, utilizando a energia da bateria do sistema armazenada através da porta USB PowerShare.</p>
Audio	<p>Este campo activa ou desactiva o controlador de áudio integrado. A opção Ativar áudio está seleccionada por predefinição. As opções são:</p> <ul style="list-style-type: none"> · Activar Microfone (activado por predefinição) · Activar Altifalante Interno (activado por predefinição)
OSD Button Management	<p>Permite activar ou desactivar os botões OSD (On-Screen Display) no sistema All-In-One.</p> <ul style="list-style-type: none"> · Disable OSD buttons (Desactivar botões OSD) - Por predefinição, esta opção não está seleccionada.
Dispositivos vários	<p>Permite activar ou desactivar os seguintes dispositivos:</p> <ul style="list-style-type: none"> · Ativar Câmara (ativo por predefinição) · Activar cartão de memória (activo por predefinição) · Desactivar placa multimédia

Opções do ecrã de segurança


Opção	Descrição
Admin Password	Permite configurar, alterar ou eliminar a palavra-passe de administrador.

Opção	Descrição
System Password	<p data-bbox="339 149 1458 237">  NOTA: Antes de definir a palavra-passe de sistema ou de disco rígido, deverá definir a palavra-passe de administrador. Se eliminar a palavra-passe de administrador, as palavras-passe de sistema e da unidade de disco rígido também serão automaticamente eliminadas. </p> <p data-bbox="339 258 1158 289">  NOTA: As alterações bem-sucedidas da palavra-passe têm efeito imediato. </p> <p data-bbox="331 317 635 338">Predefinição: Não configurada</p>
Internal HDD-0 Password	<p data-bbox="331 569 1370 590">Permite-lhe configurar, alterar ou eliminar a palavra-passe da unidade de disco rígido interno do sistema.</p> <p data-bbox="331 606 635 627">Predefinição: Não configurada</p> <p data-bbox="339 659 1158 690">  NOTA: As alterações bem-sucedidas da palavra-passe têm efeito imediato. </p>
Palavra-passe do SSD SATA M.2	<p data-bbox="331 737 1450 758">Permite configurar, alterar ou eliminar a palavra-passe da unidade de estado sólido (SSD) SATA M.2 do sistema.</p> <p data-bbox="331 774 635 795">Predefinição: Não configurada</p>
Strong Password	<p data-bbox="331 848 1027 869">Permite forçar a opção de configurar sempre palavras-passe seguras.</p> <p data-bbox="331 886 1075 907">Predefinição: a opção Activar palavra-passe segura não está seleccionada.</p> <p data-bbox="339 938 1409 1037">  NOTA: Se a opção Palavra-passe segura estiver activada, as palavras-passe de administrador e de sistema terão de conter, pelo menos, um caracter em maiúscula, um caracter em minúscula e, pelo menos, 8 caracteres de comprimento. </p>
Password Configuration	<p data-bbox="331 1073 1374 1094">Permite determinar o comprimento mínimo e máximo das palavras-passe de administrador e de sistema.</p>
Password Bypass	<p data-bbox="331 1152 1422 1205">Permite ativar ou desativar a permissão para ignorar as palavras-passe do sistema e da unidade HDD interna, quando estão configuradas. As opções são:</p> <ul data-bbox="331 1236 588 1299" style="list-style-type: none"> <li data-bbox="331 1236 588 1262">· Disabled (Desativado) <li data-bbox="331 1272 568 1297">· Ignorar no arranque <p data-bbox="331 1329 592 1350">Predefinição: Desactivado</p>
Password Change	<p data-bbox="331 1400 1453 1453">Permite activar a permissão para desactivar as palavras-passe de sistema e da unidade de disco rígido quando a palavra-passe de administrador está configurada.</p> <p data-bbox="331 1472 1355 1493">Predefinição: a opção Permitir alterações de palavra-passe de não administrador está seleccionada.</p>
UEFI Capsule Firmware Updates	<p data-bbox="331 1545 1485 1566">Esta opção controla se o sistema permite atualizações do BIOS através de pacotes de atualização de cápsula UEFI.</p> <ul data-bbox="331 1598 1294 1619" style="list-style-type: none"> <li data-bbox="331 1598 1294 1619">· Predefinição: a opção Activar Actualizações de UEFI Capsule Firmware está seleccionada.
TPM 2.0 Security	<p data-bbox="331 1667 1422 1719">Permite activar o TPM (Trusted Platform Module) durante o POST. Esta opção está activada por padrão. As opções são:</p> <ul data-bbox="331 1751 783 1887" style="list-style-type: none"> <li data-bbox="331 1751 603 1776">· TPM On (predefinição) <li data-bbox="331 1787 437 1812">· Limpar <li data-bbox="331 1822 743 1848">· Ignorar PPI para comandos activados <li data-bbox="331 1858 783 1883">· Ignorar PPI para comandos desactivados

Opção	<p>Descrição</p> <ul style="list-style-type: none"> · PPI Bypass for Clear Commands (Ignorar PPI para desativar comandos) · Attestation Enable (Ativar declaração) (predefinição) · Key Storage Enable (Ativar armazenamento de chaves) (predefinição) · SHA - 256 (predefinição) <p>NOTA: As opções de ativação, desativação e eliminação não são afetadas, se carregar os valores predefinidos do programa de configuração. As alterações a esta opção são aplicadas imediatamente.</p>
Computrace (R)	<p>Permite activar ou desactivar o software Computrace opcional. As opções são:</p> <ul style="list-style-type: none"> · Desactivar · Desactivar · Activar <p>NOTA: As opções Activar e Desligar irão permanentemente activar ou desactivar a funcionalidade, e não serão permitidas mais alterações.</p> <p>Predefinição: Desactivar</p>
Chassis Intrusion	<p>Este campo controla a funcionalidade de intrusão do chassis. As opções são:</p> <ul style="list-style-type: none"> · Disabled (Desativado) · Enabled (Ativado) <p>Predefinição: Desactivado</p>
OROM Keyboard Access	<p>Permite configurar uma opção para aceder aos ecrãs de configuração da ROM através de teclas de atalho durante o arranque. As opções são:</p> <ul style="list-style-type: none"> · Enabled (Ativado) · Activar uma vez · Disabled (Desativado) <p>Predefinição: activar</p>
Admin Setup Lockout	<p>Permite activar ou desactivar a opção para aceder à configuração quando é definida uma palavra-passe de administrador.</p> <ul style="list-style-type: none"> · Enable Admin Setup Lockout (Activar bloqueio de configuração do administrador) - Esta opção está desactivada por predefinição.
Master Password Lockout (Bloqueio da palavra-passe principal)	<p>Quando ativada, esta opção irá desativar o suporte da palavra-passe principal. As palavras-passe da unidade de disco rígido têm de ser limpas antes de a definição poder ser alterada.</p> <ul style="list-style-type: none"> · Enable Master Password Lockout (Ativar bloqueio da palavra-passe principal)
SMM Security Mitigation	<p>Esta opção ativa ou desativa as proteções de mitigação de segurança SMM do UEFI adicional.</p> <ul style="list-style-type: none"> · SMM Security Mitigation

Opções do ecrã de arranque seguro

Opção	Descrição
Secure Boot Enable	Esta opção activa ou desactiva a funcionalidade de arranque seguro .

Opção	<p>Descrição</p> <ul style="list-style-type: none"> · Disabled (Desativado) · Enabled (Ativado) <p>Predefinição: activado</p>
Secure Boot Mode	<p>Alterações ao modo de operação do Arranque Seguro e modificação do comportamento do Arranque Seguro para permitir a avaliação ou o cumprimento das assinaturas do controlador UEFI.</p> <ul style="list-style-type: none"> · Deployed Mode (Modo implementado) - esta opção está ativada por predefinição. · Audit mode (Modo de auditoria)
Expert Key Management	<p>Só permite manipular as bases de dados de chaves de segurança se o sistema estiver no modo personalizado. A opção Enable Custom Mode (Ativar modo personalizado) está desativada por predefinição. As opções são:</p> <ul style="list-style-type: none"> · PK · KEK · db · dbx <p>Se ativar o Custom Mode (modo personalizado), são apresentadas as opções relevantes para PK, KEK, db e dbx. As opções são:</p> <ul style="list-style-type: none"> · Guardar para ficheiro - Guarda a chave num ficheiro seleccionado pelo utilizador. · Substituir do ficheiro - Substitui a chave actual por uma chave de um ficheiro seleccionado pelo utilizador · Anexar do ficheiro - Adiciona uma chave à base de dados actual a partir de um ficheiro seleccionado pelo utilizador · Eliminar - Elimina a chave seleccionada · Repôr todas as chaves - Repõe para as definições de origem · Eliminar todas as chaves - Elimina todas as chaves <p> NOTA: Se desactivar o Custom Mode (modo personalizado), todas as alterações efectuadas serão apagadas e as chaves serão restauradas com as predefinições.</p>

Opções de ecrã Intel Software Guard Extensions



Opção	Descrição
Intel SGX Enable (Ativar SGX Intel)	<p>Este campo permite especificar um ambiente seguro para executar códigos e armazenar informações sensíveis do sistema operativo principal. As opções são:</p> <ul style="list-style-type: none"> · Disabled (Desativado) · Enabled (Ativado) · Software Controlled (controlado pelo Software) (predefinição)
Enclave Memory Size (Tamanho da memória de reserva)	<p>Esta opção define o SGX Enclave Reserve Memory Size. As opções são:</p> <ul style="list-style-type: none"> · 32 MB · 64 MB · 128 MB

Opções do ecrã de desempenho

Opção	Descrição
Multi Core Support	<p>Especifica se o processo terá um ou todos os núcleos ativados. O desempenho de algumas aplicações irá melhorar com os núcleos adicionais.</p> <ul style="list-style-type: none">· All (Todos) - Esta opção está activada por predefinição· 1· 2· 3
Intel SpeedStep	<p>Permite activar ou desactivar a funcionalidade Intel SpeedStep.</p> <ul style="list-style-type: none">· Activar Intel SpeedStep <p>Predefinição: a opção está activada.</p>
C-States Control	<p>Permite activar ou desactivar os estados adicionais de suspensão do processador.</p> <ul style="list-style-type: none">· Estados C <p>Predefinição: a opção está activada.</p>
Intel TurboBoost	<p>Permite activar ou desactivar o modo Intel TurboBoost do processador.</p> <ul style="list-style-type: none">· Activar Intel TurboBoost <p>Predefinição: a opção está activada.</p>

Opções do ecrã de gestão de energia

Opção	Descrição
AC Recovery	<p>Permite activar ou desactivar a funcionalidade de arranque automático do computador sempre que está ligado a um adaptador de CA.</p> <ul style="list-style-type: none">· Power Off (Desligar) (predefinição)· Ligar· Último estado de energia
Enable Intel Speed Shift Technology (Ativar a tecnologia Intel Speed Shift)	<p>Esta opção é utilizada para ativar ou desativar o suporte da tecnologia Intel Speed Shift. Esta opção está ativada por predefinição.</p>
Auto On Time	<p>Permite configurar a hora a que o computador deve ligar-se automaticamente. As opções são:</p> <ul style="list-style-type: none">· Disabled (Desativado)· Todos os dias· Dias úteis· Dias seleccionados <p>Predefinição: Desactivado</p>

Opção	Descrição
Deep Sleep Control	<p>Permite-lhe ferir o sistema enquanto está a poupar energia no modo de Encerramento (S5) ou de Hibernação (S4).</p> <ul style="list-style-type: none"> · Desactivado (predefinição) · Activado apenas em S5 · Activado em S4 e S5
Fan Control Override	<p>Controla a velocidade da ventoinha do sistema. Esta opção está desactivada por predefinição.</p> <p> NOTA: Quando activada, a ventoinha funciona à velocidade máxima.</p>
USB Wake Support	<p>Permite activar os dispositivos USB para reactivar o sistema do modo de espera.</p> <p> NOTA: Esta função só é funcional quando o adaptador de corrente CA está ligado. Se o adaptador de CA for retirado durante o modo de espera, a configuração do sistema retirará energia de todas as portas USB para conservar a carga da bateria.</p> <ul style="list-style-type: none"> · Ativar Suporte de Ativação por USB <p>Predefinição: a opção está ativada.</p>
Wake on LAN/WLAN	<p>Permite activar ou desactivar a funcionalidade que activa o computador a partir do estado desligado quando accionado por um sinal da LAN.</p> <ul style="list-style-type: none"> · Disabled (Desativado): esta opção está ativada como predefinição. · LAN apenas · Apenas WLAN · LAN or WLAN (LAN ou WLAN) · LAN com arranque PXE
Block Sleep	<p>Esta opção permite bloquear a suspensão (estado S3) do ambiente do sistema operativo.</p> <p>Block Sleep (S3 state)</p> <p>Predefinição: a opção está desactivada.</p>

Opções do ecrã de comportamento do POST

Opção	Descrição
Numlock LED	<p>Esta opção especifica se o LED de Numlock deve estar ligado quando o sistema arranca.</p> <ul style="list-style-type: none"> · Enable Numlock LED (Ativar LED de Numlock): a opção está ativada.
Keyboard Errors	<p>Esta opção especifica se os erros relacionados com o teclado são comunicados durante o arranque.</p> <ul style="list-style-type: none"> · Enables Keyboard Error Detection (Ativar a deteção de erros do teclado): a opção está ativada por predefinição.
Fastboot	<p>Permite acelerar o processo de arranque ignorando alguns passos de compatibilidade. As opções são:</p> <ul style="list-style-type: none"> · Mínimo · Thorough (Completo) (predefinição) · Auto (Automático)

Opção	Descrição
Extend BIOS POST Time (Tempo POST de extensão do BIOS)	Esta opção cria um atraso adicional do pré-arranque. <ul style="list-style-type: none"> • 0 segundos (predefinição) • 5 seconds (5 segundos) • 10 seconds (10 segundos)
Full Screen Logo	. Esta opção exibe o logótipo de ecrã completo se a imagem corresponder à resolução do ecrã. A opção Enable Full Screen Logo (Logótipo de ecrã completo) não está seleccionada por predefinição.
Warnings and Errors	<ul style="list-style-type: none"> • Pedido na sequência de avisos e erros (predefinição) • Continue on Warnings (Continuar com avisos) • Continue on Warnings and Errors (Continuar com avisos e erros)

Maleabilidade

Opção	Descrição
USB Provision	Quando ativado, o Intel AMT pode ser fornecido utilizando o ficheiro de fornecimento através de um dispositivo de armazenamento USB. <ul style="list-style-type: none"> • Enable USB Provision (Ativar o fornecimento USB)
MEBx Hotkey	Esta opção especifica se a função MEBx Hotkey deve ser activada quando o sistema arranca. Enable MEBx Hotkey (Ativar tecla de ação direta MEBx) — ativada por predefinição.

Opções do ecrã de suporte da virtualização

Opção	Descrição
Virtualization	Permite activar ou desactivar a tecnologia de virtualização da Intel. Activar tecnologia de virtualização da Intel (predefinição).
VT for Direct I/O	Activa ou desactiva o monitor de máquina virtual (VMM) para utilizar ou não as capacidades adicionais de hardware fornecidas pela tecnologia de virtualização da Intel® para E/S directa. Activar TV para E/S directa — activada por predefinição.
Trusted Execution	Esta opção especifica se um MVMM (Measured Virtual Machine Monitor) pode utilizar as capacidades de hardware adicionais fornecidas pela tecnologia de execução segura da Intel. Para poder usar esta funcionalidade, as opções TPM, Virtualization Technology (Tecnologia de virtualização) e Virtualization technology for direct I/O (Tecnologia de virtualização para E/S directa) têm de estar activadas. Trusted Execution — desactivada por padrão.

Opções do ecrã Wireless

Opção	Descrição
Wireless Device Enable	Permite activar ou desactivar dispositivos internos sem fios. <ul style="list-style-type: none"> • WLAN/WiGig

Opção	Descrição
	<ul style="list-style-type: none"> Bluetooth <p>Todas as opções estão activadas por predefinição.</p>

Opções do ecrã de manutenção

Opção	Descrição
Service Tag	Apresenta a etiqueta de serviço do computador.
Asset Tag	Permite criar uma etiqueta de identificação do sistema se ainda não estiver definida uma etiqueta de identificação. Esta opção não é a predefinida.
SERR Messages	Este campo controla o mecanismo de mensagem SERR. Algumas placas gráficas necessitam de mensagem SERR. <ul style="list-style-type: none"> Enable SERR Messages (Ativar mensagens SERR) (predefinição)
BIOS Downgrade	Este campo controla a actualização do firmware do sistema para versões anteriores. Permitir Downgrade do BIOS (activado por predefinição)
Data Wipe (limpeza de dados)	Este campo permite aos utilizadores eliminarem dados de todos os dispositivos de armazenamento internos.
BIOS Recovery	Permite-lhe recuperar de determinadas condições de BIOS corrompido a partir de um ficheiro de recuperação na unidade de disco rígido principal do utilizador ou numa pen USB externa. Activado por predefinição.
First Power On Date	Esta opção permite-lhe definir a data de propriedade. Esta opção está desactivada por predefinição.

Opções do ecrã de eventos do sistema

Opção	Descrição
BIOS Events	Este campo permite ver e eliminar eventos POST da configuração do sistema (BIOS).

Opções de configuração avançadas

Opção	Descrição
ASPM	Permite definir o nível ASPM. <ul style="list-style-type: none"> Auto (predefinição) Disabled (Desativado) Apenas L1

Palavra-passe do sistema e de configuração

Tabela 17. Palavra-passe do sistema e de configuração

Tipo de palavra-passe	Descrição
Palavra-passe do sistema	A palavra-passe que tem de introduzir para iniciar sessão no sistema.

Pode criar uma palavra-passe do sistema e uma palavra-passe de configuração para proteger o computador.

⚠ **AVISO:** As funcionalidades de palavra-passe fornecem um nível básico de segurança dos dados existentes no computador.

⚠ **AVISO:** Qualquer pessoa pode aceder aos dados armazenados no computador se este não estiver bloqueado ou for deixado sem supervisão.

📌 **NOTA:** A funcionalidade da palavra-passe do sistema e de configuração está desativada.

Atribuir uma palavra-passe do sistema e uma palavra-passe de configuração

Só pode atribuir uma nova **Palavra-passe do sistema** quando o estado está **Não configurado**.

Para entrar na configuração do sistema, prima F2 imediatamente após ligar ou reiniciar o computador.

- 1 No ecrã **BIOS do sistema** ou **Configuração do sistema**, seleccione **Segurança** e clique em Enter.
O ecrã **Segurança** é mostrado.
- 2 Seleccione **Palavra-passe do sistema** e crie uma palavra-passe no campo **Insira a nova palavra-passe**.
Siga as directrizes indicadas para atribuir a palavra-passe do sistema:
 - Uma palavra-passe pode ter até 32 caracteres.
 - A palavra-passe pode conter algarismos entre 0 e 9.
 - Só são válidas as letras minúsculas, as letras maiúsculas não são permitidas.
 - Só são permitidos os seguintes caracteres especiais: espaço, ("), (+), (.), (-), (.), (/), (:), ([), (\), (]), (`).
- 3 Insira a palavra-passe do sistema (inserida anteriormente) no campo **Confirmar nova palavra-passe** e clique em **OK**.
- 4 Prima Esc e uma mensagem pedir-lhe-á que guarde as alterações.
- 5 Prima Y para guardar as alterações.
O computador é reiniciado.

Eliminar ou alterar uma palavra-passe de configuração do sistema existente

Certifique-se de que o **Password Status** (Estado da palavra-passe) está desbloqueado (na configuração do sistema antes de tentar eliminar ou alterar a palavra-passe do sistema e/ou de configuração existente. Não conseguirá eliminar ou alterar a palavra-passe do sistema ou de configuração existente se o **Password Status** (Estado da palavra-passe) estiver bloqueado.

Para entrar na Configuração do Sistema, prima F2 imediatamente após ligar ou reiniciar o computador.

- 1 No ecrã **System BIOS (BIOS do sistema)** ou **System Setup (Configuração do sistema)**, seleccione **System Security (Segurança do sistema)** e prima Enter.
É apresentado o ecrã **System Security (Segurança do sistema)**.
- 2 No ecrã **System Security (Segurança do sistema)**, verifique se o **Password Status (Estado da palavra-passe)** é **Unlocked (Desbloqueado)**.
- 3 Seleccione **System Password (Palavra-passe do sistema)**, altere ou elimine a palavra-passe do sistema existente e prima Enter ou Tab.
- 4 Seleccione **Setup Password (Palavra-passe de configuração)**, altere ou elimine a palavra-passe de configuração existente e prima Enter ou Tab.

📌 **NOTA:** Se alterar a palavra-passe do sistema e/ou configuraçã, volte a introduzir a nova palavra-passe quando lhe for solicitada. Se eliminar a palavra-passe do sistema e/ou configuração, confirme a eliminação quando lhe for solicitada.

- 5 Prima Esc e uma mensagem pedir-lhe-á que guarde as alterações.
- 6 Prima Y para guardar as alterações e sair da Configuração do Sistema.
O computador é reiniciado.

Software

Este capítulo enumera os sistemas operativos suportados, junto com instruções sobre como instalar os controladores.

Tópicos

- Sistemas operativos suportados
- Transferir os controladores
- Controladores do chipset Intel
- Controladores da placa gráfica
- Controladores de áudio
- Controladores de rede
- Controladores da câmara
- Controladores de armazenamento
- Controladores de segurança
- Controladores de Bluetooth
- Controladores USB


Sistemas operativos suportados

Tabela 18. Sistemas operativos suportados

Sistemas operativos suportados	Descrição
Windows 10	<ul style="list-style-type: none"> • Windows 10 Home (64 bits) • Windows 10 Professional (64 bits) • Windows 10 Home National Academic • Windows 10 Pro National Academic
Outros	<ul style="list-style-type: none"> • Ubuntu 16.04 SP1 LTS (64 bits) • NeoKylin 6.0 SP4 (apenas China)

Transferir os controladores

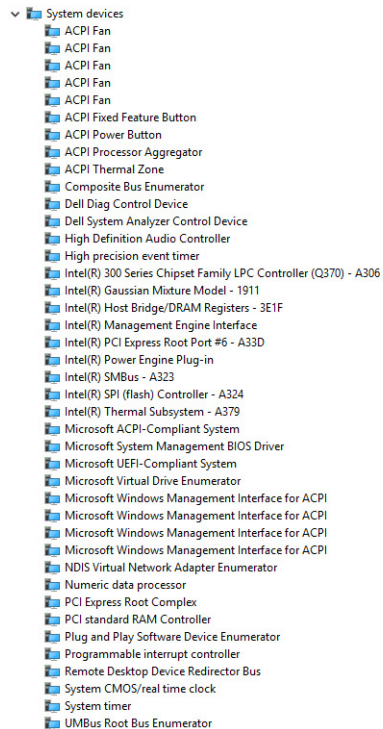
- 1 Ligue o desktop.
- 2 Aceda a **Dell.com/support**.
- 3 Clique em **Product Support (Suporte ao produto)**, introduza a etiqueta de serviço do seu desktop e, em seguida, clique em **Submit (Submeter)**.

 **NOTA:** Se não tiver a etiqueta de serviço, utilize a função de deteção automática ou procure manualmente o modelo do seu desktop.
- 4 Clique em **Drivers and Downloads (Controladores e transferências)**.
- 5 Selecione o sistema operativo instalado no seu desktop.
- 6 Desloque a página para baixo e selecione o controlador a instalar.

- 7 Clique em **Download File (Transferir ficheiro)** para transferir o controlador para o seu desktop.
- 8 Concluída a transferência, navegue até à pasta onde guardou o ficheiro do controlador.
- 9 Clique duas vezes no ícone do ficheiro do controlador e siga as instruções apresentadas no ecrã.

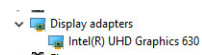
Controladores do chipset Intel

Verifique se os controladores do chipset Intel já estão instalados no sistema.



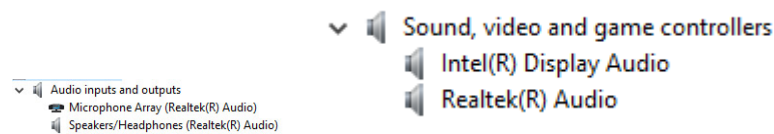
Controladores da placa gráfica

Verifique se os controladores da placa gráfica já estão instalados no sistema.



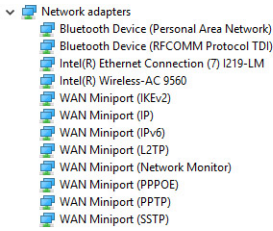
Controladores de áudio

Verifique se os controladores de áudio já estão instalados no sistema.



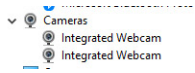
Controladores de rede

Verifique se os controladores de rede já estão instalados no sistema.



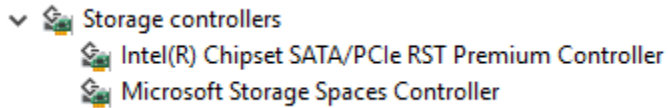
Controladores da câmara

Verifique se o controlador da câmara já está instalado no sistema.



Controladores de armazenamento

Verifique se os controladores de armazenamento já estão instalados no sistema.

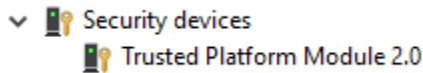


Verifique se os controladores de armazenamento já estão instalados no sistema.



Controladores de segurança

Verifique se os controladores de segurança já estão instalados no sistema.



Controladores de Bluetooth

Verifique se os controladores de Bluetooth já estão instalados no sistema.



Controladores USB

Verifique se os controladores USB já estão instalados no sistema.



Obter ajuda

Contactar a Dell

NOTA: Se não tiver uma ligação activa à Internet, poderá encontrar as informações de contacto na sua factura, na nota de encomenda ou no catálogo de produtos Dell.

A Dell disponibiliza várias opções de serviço e assistência através da Internet e de telefone. A disponibilidade varia de acordo com o país e o produto, e alguns serviços podem não estar disponíveis na sua área. Para contactar a Dell relativamente a vendas, assistência técnica ou apoio ao cliente:

- 1 Visite **Dell.com/support**.
- 2 Seleccione a categoria de assistência desejada.
- 3 Seleccione o seu país ou região na lista pendente **Escolha um país/região** situada na fundo da página.
- 4 Seleccione a ligação apropriada do serviço ou assistência de acordo com as suas necessidades.