

# Dell OptiPlex 7440 All-In-One


دليل المالك




الطراز: W11C  
الرقم: W11C001

## الملاحظات والتنبيهات والتحذيرات

 ملاحظة: تشير كلمة "ملاحظة" إلى المعلومات المهمة التي تساعدك على تحقيق أقصى استفادة من الكمبيوتر.

 تنبيه: تشير كلمة "تنبيه" إما إلى احتمال حدوث تلف بالأجهزة أو فقدان للبيانات، كما تملك بكيفية تجنب المشكلة.

 تحذير: تشير كلمة "تحذير" إلى احتمال حدوث ضرر بالمتكبات أو التعرض لإصابة جسدية أو الوفاة.

حقوق الطبع والنشر © لعام 2015 لشركة Dell Inc. جميع الحقوق محفوظة. هذا المنتج محمي بموجب حقوق الطبع والنشر وحقوق الملكية الفكرية الأمريكية والبولية . Dell و شعار Dell علامتان تجاريتان لشركة Dell Inc. في الولايات المتحدة و/أو نطاقات الاختصاص الأخرى. وكل العلامات والأسماء التجارية الأخرى الواردة هنا قد تكون علامات تجارية تخص الشركات ذات الصلة المألوفة لها.

10 - 2015

مراجعة A00

# جدول المحتويات

## 1 العمل على الكمبيوتر..... 6

6	قبل العمل داخل الكمبيوتر.....
7	الأدوات الموصى باستخدامها.....
7	إيقاف تشغيل الكمبيوتر.....
7	بعد العمل داخل الكمبيوتر.....
8	معلومات مهمة.....

## 2 إزالة المكونات وتركيبها..... 9

9	إزالة الحامل.....
10	تركيب الحامل.....
10	إزالة غطاء الكيل.....
11	تركيب غطاء الكيل.....
11	إزالة الغطاء الخلفي.....
12	تركيب الغطاء الخلفي.....
12	إزالة غطاء مكبر الصوت.....
13	تركيب غطاء مكبر الصوت.....
14	إزالة مجموعة محرك الأقراص الثابتة.....
15	تركيب مجموعة محرك الأقراص الثابتة.....
15	إزالة مجموعة محرك الأقراص الضوئية.....
16	تركيب مجموعة محرك الأقراص الضوئية.....
16	إزالة واقي لوحة النظام.....
17	تركيب واقي لوحة النظام.....
17	إزالة المشتت الحراري.....
18	تركيب المشتت الحراري.....
18	إزالة بطاقة WLAN.....
19	تثبيت بطاقة WLAN.....
19	إزالة وحدة مكبر الصوت.....
20	تركيب مكبرات الصوت.....
20	إزالة لوحة المحول.....
21	تركيب لوحة المحول.....
22	إزالة وحدة الإمداد بالتيار (PSU).....
23	تركيب وحدة الإمداد بالتيار (PSU).....
24	إزالة حامل تثبيت VESA.....
24	تركيب حامل تثبيت VESA.....
25	إزالة مروحة المعالج.....
25	تركيب مروحة المعالج.....
26	إزالة وحدة الذاكرة.....
26	تركيب وحدة الذاكرة.....

26	إزالة مفتاح أداة اكتشاف التطفل.....
27	تركيب مفتاح أداة اكتشاف التطفل.....
28	لوحة أزرار التشغيل والعرض على الشاشة (OSD).....
28	تركيب لوحة أزرار التشغيل و OSD.....
28	إزالة البطارية الخلفية المصغرة.....
29	تركيب البطارية الخلفية المصغرة.....
29	إزالة المعالج.....
30	تركيب المعالج.....
30	إزالة لوحة النظام.....
33	مخطط لوحة النظام.....
34	تركيب لوحة النظام.....
35	إزالة مجموعة الشاشة.....
36	تركيب مجموعة الشاشة.....

### 3 إعداد النظام..... 38

38	Boot Sequence.....
38	مفاتيح التنقل.....
39	خيارات إعداد النظام.....
39	خيارات الشاشة العامة.....
40	خيارات شاشة تكوين النظام.....
42	خيارات شاشة الأمان.....
44	خيارات شاشة التمهيد الآمن.....
44	خيارات شاشة الأداء.....
45	خيارات شاشة إدارة الطاقة.....
46	خيارات شاشة سلوك POST.....
47	خيارات شاشة دعم المحاكاة الافتراضية.....
47	خيارات شاشة الالاسكي.....
47	خيارات شاشة الصيانة.....
48	خيارات شاشة Cloud Desktop.....
49	تحديث BIOS.....
49	كلمة مرور النظام والضبط.....
50	تعيين كلمة مرور للنظام وكلمة مرور للضغط.....
50	حذف أو تغيير كلمة مرور نظام و/أو إعداد حالي.....

### 4 المواصفات الفنية..... 52

52	مواصفات النظام.....
52	مواصفات الذاكرة.....
53	مواصفات الفيديو.....
53	مواصفات الصوت.....
53	مواصفات الاتصال.....
53	مواصفات البطاقات.....
54	مواصفات الشاشة.....

54	مواصفات محركات الأقراص
54	مواصفات المنفذ والموصل
55	مواصفات الطاقة
55	مواصفات الكاميرا (اختياري)
55	مواصفات الحامل
55	المواصفات المادية
56	المواصفات البيئية

## 57 ..... 5 الاتصال بشركة Dell

# 1

## العمل على الكمبيوتر

### قبل العمل داخل الكمبيوتر

التزم بإرشادات الأمان التالية للمساعدة على حماية الكمبيوتر من التعرض لتلف محتمل، وللمساعدة كذلك على ضمان السلامة الشخصية. ما لم يتم الإشارة إلى غير ذلك، فإن كل إجراء متضمن في هذا المستند يفترض وجود الظروف التالية:

- قيامك بقراءة معلومات الأمان الواردة مع الكمبيوتر.
- يمكن استبدال أحد المكونات أو -- في حالة شرائه بصورة منفصلة -- تثبيته من خلال اتباع إجراءات الإزالة بترتيب عكسي.

**تحذير:** افصل كل مصادر التيار قبل فتح غطاء الكمبيوتر أو اللوحات. بعد الانتهاء من العمل داخل الكمبيوتر، أعد تركيب كل الاغطية واللوحات والمسامير قبل توصيل مصدر التيار.

**تحذير:** قبل العمل داخل الكمبيوتر، اقرأ معلومات الأمان المرفقة بالكمبيوتر. للتعرف على المعلومات الإضافية الخاصة بأفضل ممارسات الأمان، راجع الصفحة الرئيسية الخاصة بـ "التوافق التنظيمي" على العنوان [www.Dell.com/regulatory\\_compliance](http://www.Dell.com/regulatory_compliance)

**تنبيه:** العديد من الإصلاحات لا يجوز القيام بها إلا بواسطة الفني المخصص. يجب أن تقوم فقط باكتشاف الأعطال وإصلاحها وعمليات الإصلاح البسيطة وفقاً لما هو موضح في وثائق المنتج، أو كما يتم توجيهك من خلال خدمة الصيانة على الإنترنت أو عبر الهاتف أو بواسطة فريق الدعم. لا ينطوي الضمان التلفي الناتجة عن القيام بأعمال الصيانة بواسطة أفراد غير معتمدين لدى **Dell**. يُرجى قراءة وإتباع تعليمات الأمان المرفقة مع المنتج.

**تنبيه:** لتجنب تفريغ شحنة الكهرباء الاستاتيكية، قم بتأريض نفسك عن طريق استخدام عصابة اليد المضادة للكهرباء الاستاتيكية أو لمس سطح معدني غير مطلي (مثل الموصل الموجود على الجزء الخلفي للجهاز الكمبيوتر) بشكل دوري.

**تنبيه:** تعامل مع المكونات والبطاقات بعناية. لا تلمس المكونات أو قاطع التلامس الموجودة على البطاقة. أمسك البطاقة من إحدى حوافها، أو من حامل التثبيت المعدني الخاص بها. أمسك أحد المكونات مثل معالج من حوافه، وليس من السونن الخاصة به.

**تنبيه:** عندما تفصل أحد الكبلات، اصحب من الموصل الخاص به، أو من عروة السحب الخاصة به، وليس من الكبل نفسه. بعض الكبلات تتميز بوجود موصلات مزودة بعروة قفل، فإذا كنت تحاول فصل هذا النوع من الكبلات، فاضغط على عروات القفل قبل فصل الكبل. وينبغي أن تقوم بسحب الموصلات عن بعضها، حافظ على تساويها لكي تتجنب فني أي من سنون الموصل. أيضاً، قبل توصيل الكبل، تأكد أنه قد تم توجيهه ومحاذاة الكبلين بطريقة صحيحة.

**ملاحظة:** قد تظهر ألوان الكمبيوتر الخاص بك وبعض المكونات المحددة بشكل مختلف عما هو مبين في هذا المستند.

لتجنب إتلاف الكمبيوتر، قم بإجراء الخطوات التالية قبل التعامل مع الأجزاء الداخلية للكمبيوتر.

1. تأكد أن سطح العمل مسطح ونظيف لوقاية غطاء الكمبيوتر من التعرض للخدوش.
2. أوقف تشغيل الكمبيوتر (انظر إيقاف تشغيل الكمبيوتر).

**تنبيه:** لفصل كبل الشبكة، قم أولاً بفصل الكبل عن الكمبيوتر، ثم افصله عن الجهاز المتصل بالشبكة.

3. افصل كل كبلات الشبكة عن الكمبيوتر.
4. قم بفصل الكمبيوتر وكافة الأجهزة المتصلة به من مآخذ التيار الكهربائي الخاصة بهم.
5. اضغط مع الاستمرار على زر التشغيل أثناء فصل الكمبيوتر لعزل لوحة النظام أرضياً.
6. قم بإزالة الغطاء.

**تنبيه:** قبل لمس أي شيء داخل الكمبيوتر، قم بتأريض نفسك بواسطة لمس سطح معدني غير مطلي، مثل السطح المعدني الموجود في الجزء الخلفي من الكمبيوتر. أثناء العمل، المس سطح معدني غير مطلي بشكل دوري لتفريغ الكهرباء الساكنة والتي قد تتلف المكونات الداخلية للكمبيوتر.

## الأدوات الموصى باستخدامها

قد تتطلب الإجراءات الواردة في هذه الوثيقة توفر الأدوات التالية:

- مفك صغير بسن مسطح
- مفك Phillips
- مخطاط بلاستيكي صغير

## إيقاف تشغيل الكمبيوتر

△ تنبيه: لكي تتجنب فقد البيانات، قم بحفظ جميع الملفات المفتوحة وأغلقها وقم بإهاء جميع البرامج المفتوحة قبل أن توقف تشغيل الكمبيوتر.

### 1. إيقاف تشغيل الكمبيوتر:

- في Windows 10 (باستخدام جهاز لمسي أو ماوس):



1. اضغط أو انقر فوق



2. اضغط أو انقر فوق ثم انقر أو المس لإيقاف التشغيل.

- في Windows 8 (باستخدام جهاز لمسي):

1. انتقل من الحافة اليمنى للشاشة، وافتح قائمة الاختصارات ثم حدد إعدادات.

2. انقر فوق إيقاف التشغيل

- في Windows 8 (باستخدام ماوس):

1. قم بالإشارة إلى الركن الأيمن العلوي من الشاشة وانقر فوق إعدادات.

2. انقر فوق إيقاف التشغيل

- في نظام التشغيل Windows 7:

1. انقر فوق Start (البدء).

2. انقر فوق إيقاف التشغيل.

أو

1. انقر فوق Start (البدء).

2. انقر فوق السهم الموجود في الزاوية السفلية اليمنى من قائمة البدء، ثم انقر فوق تسجيل الخروج.

- 2. تأكد من إيقاف تشغيل الكمبيوتر وجميع الأجهزة المتصلة به. في حالة عدم توقف الكمبيوتر والأجهزة المتصلة به تلقائياً عندما تقوم بإيقاف تشغيل نظام التشغيل، اضغط مطولاً على زر التشغيل لمدة نحو 6 ثوان لإيقاف تشغيلها.

## بعد العمل داخل الكمبيوتر

بعد إجراء أي إجراء بديل، تأكد من توصيل أي أجهزة خارجية، وبطاقات، وكبلات قبل تشغيل الكمبيوتر.

- 1. أعد وضع الغطاء.

△ تنبيه: لتوصيل كبل شبكة، صل الكبل بجهاز الشبكة أولاً ثم قم بتوصيله بالكمبيوتر.


2. صل كبلات أي تليفون أو شبكة بالكمبيوتر.


3. صل الكمبيوتر وجميع الأجهزة المتصلة بالمنافذ الكهربائية الخاصة بها.

4. تم تشغيل الكمبيوتر.

5. إذا تطلب الأمر، تحقق أن الكمبيوتر يعمل بشكل صحيح عن طريق تشغيل تشخيصات Dell.

## معلومات مهمة

 ملاحظة: تجنب استخدام شاشة اللمس في بيئات ممتربة، أو ساخنة، أو رطبة.

 ملاحظة: التغير المفاجئ في درجة الحرارة قد يؤدي إلى حدوث تكثف على السطح الداخلي لشاشة اللمس، وهو ما يختفي بعد فترة قصيرة ولا يؤثر على الاستخدام العادي.

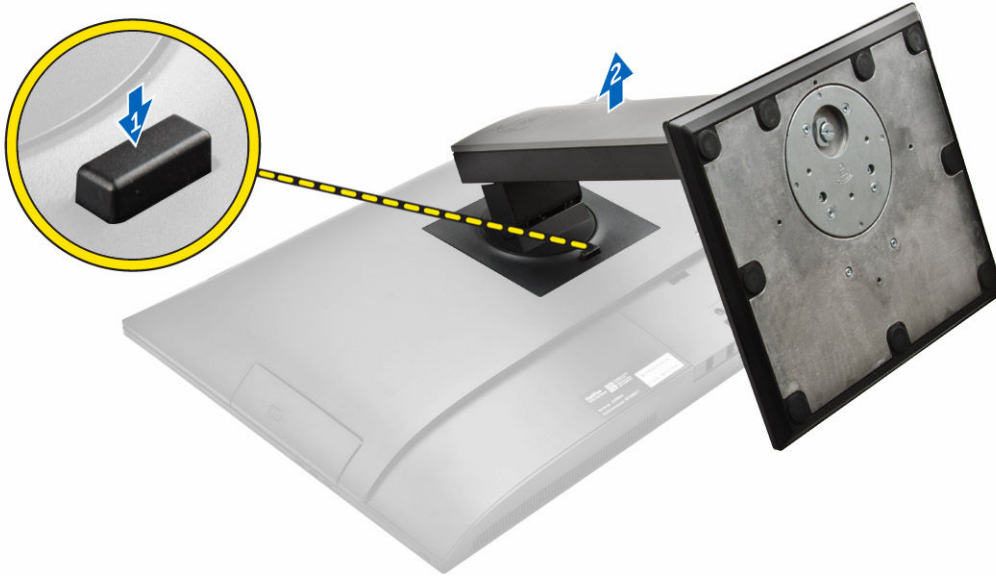
# 2

## إزالة المكونات وتركيبها

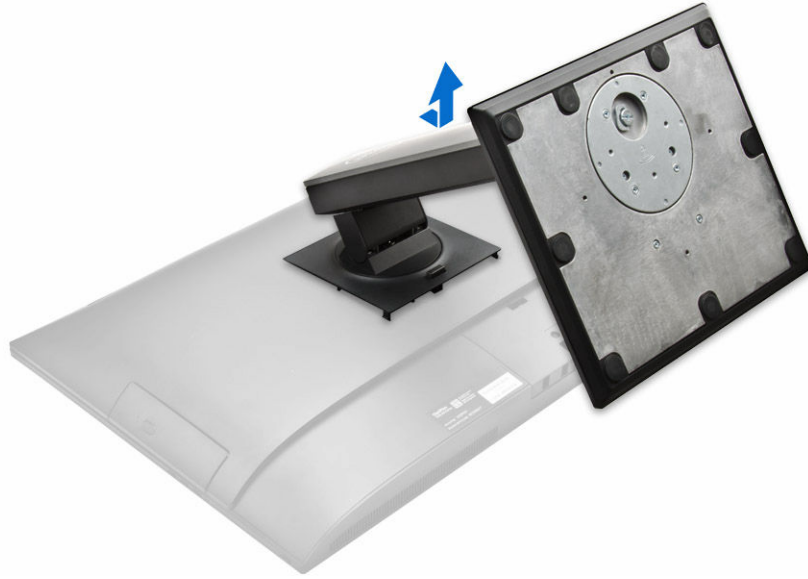
يوفر هذا القسم معلومات تفصيلية حول كيفية إزالة أو تركيب مكونات من الكمبيوتر.

### إزالة الحامل

1. اتبع الإجراءات الواردة في [فصل العمل داخل الكمبيوتر](#).
2. ضع الكمبيوتر على سطح مستو، مع جعل الشاشة متجهة لأسفل.
3. تم بإجراء الخطوات التالية كما هو موضح في الشكل:
  - a. اضغط على اللسان الموجود في الغطاء لتحرير الحامل [1].
  - b. ارفع الحامل لأعلى [2].



4. أخرج الحامل وارفعه بعيدًا عن الغطاء الخلفي.

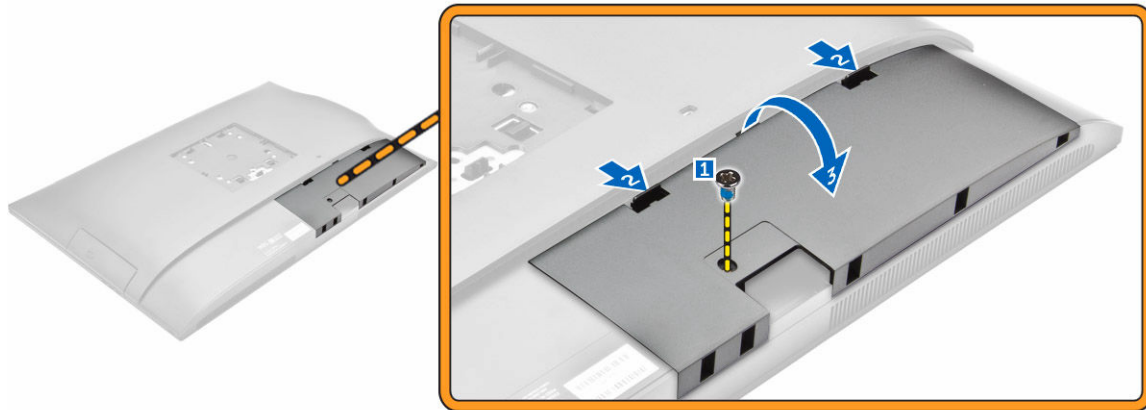


### تركيب الحامل

1. تم بحاذة الحامل وتم بإزاحته على الجانب الخلفي من الكمبيوتر.
2. اضغط على الغطاء المرفق بالحامل، حتى يستقر.
3. اتبع الإجراءات الموجودة في [بعد العمل داخل الكمبيوتر](#).

### إزالة غطاء الكبل

1. اتبع الإجراءات الواردة في [قبل العمل داخل الكمبيوتر](#).
2. قم بإزالة الحامل.
3. قم بإجراء الخطوات التالية كما هو موضح في الشكل:
  - a. قم بإزالة المسار المثبت لغطاء الكبل [1].
  - b. ادفع السنّة التحرير لتحرير غطاء الكبل وارفع الغطاء الخلفي من الكمبيوتر [2].
  - c. ارفع غطاء الكبل وتم بإزالتها بعيدًا عن الكمبيوتر [3].



## تركيب غطاء الكبل

1. تم بمحاذاة الفتحات الموجودة على غطاء الكبل مع الفتحات الموجودة على الكمبيوتر واضغط عليه حتى تستقر في مكانها.
2. اربط المسامير لتثبيت الغطاء الخلفي في الكمبيوتر.
3. تم بتركيب [الحامل](#).
4. اتبع الإجراءات الواردة في [بعد العمل داخل الكمبيوتر](#).

## إزالة الغطاء الخلفي

1. اتبع الإجراءات الواردة في [قبل العمل داخل الكمبيوتر](#).
2. تم بإزالة:
  - a. [حامل](#)
  - b. [غطاء الكبل](#)
3. تم بفتح حواف الغطاء الخلفي لتحريره من الكمبيوتر.



4. ارفع الغطاء الخلفي خارج الكمبيوتر.

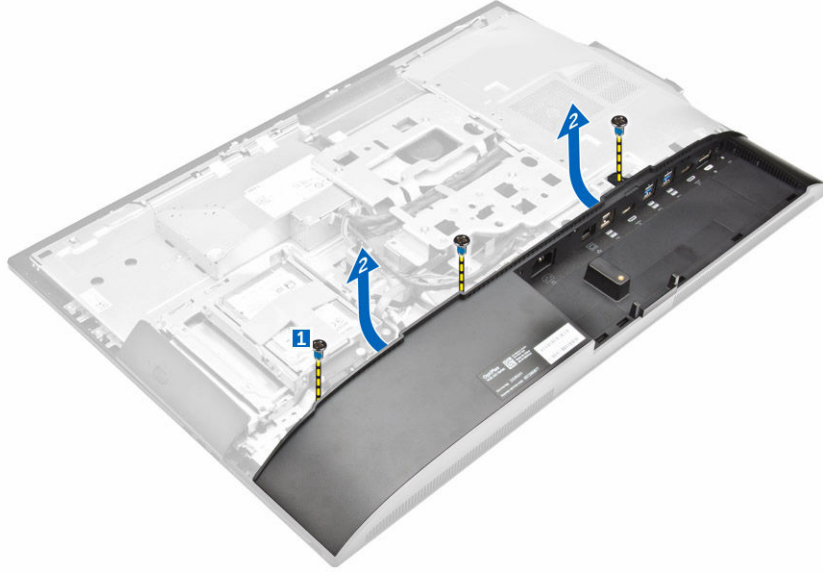


### تركيب الغطاء الخلفي

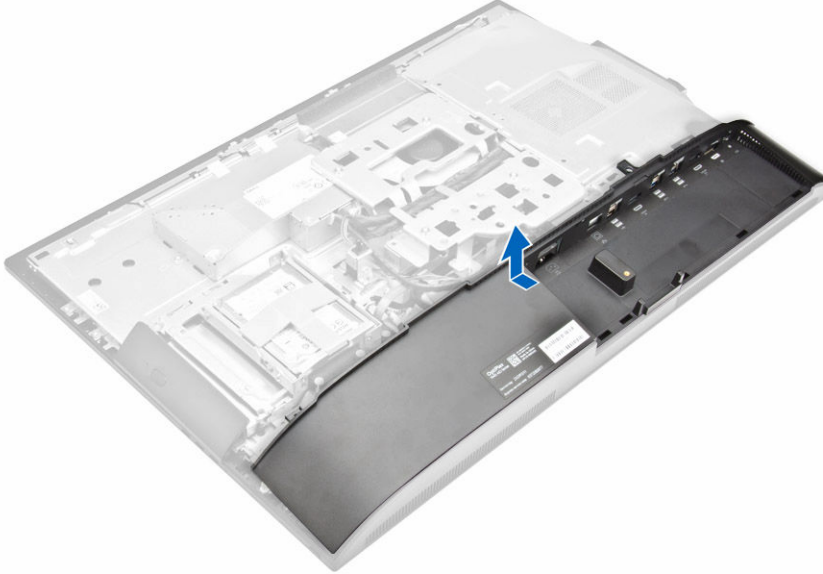
1. تم محاذاة الفتحات الموجودة على الغطاء الخلفي مع الفتحات الموجودة على الكمبيوتر واضغط عليه حتى تستقر في مكانها
2. تم بتركيب:
  - a. [غطاء الكبل](#)
  - b. [حامل](#)
3. اتبع الإجراءات الموجودة في [بعد العمل داخل الكمبيوتر](#).

### إزالة غطاء مكبر الصوت

1. اتبع الإجراءات الواردة في [قبل العمل داخل الكمبيوتر](#).
2. تم بإزالة:
  - a. [حامل](#)
  - b. [غطاء الكبل](#)
  - c. [الغطاء الخلفي](#)
3. تم بإجراء الخطوات التالية كما هو موضح في الشكل:
  - a. تم فك المسامير التي تثبت غطاء مكبر الصوت بالكمبيوتر [1].
  - b. تم بإزاحة غطاء مكبر الصوت لتحريره من الكمبيوتر [2].



4. أخرج غطاء مكبر الصوت وقم بإزالته بعيدًا عن الكمبيوتر.

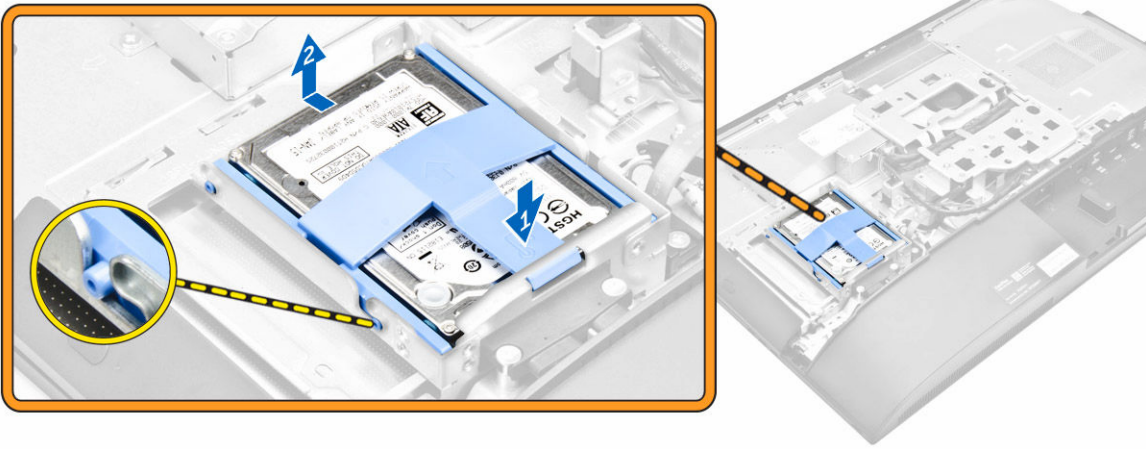


### تركيب غطاء مكبر الصوت

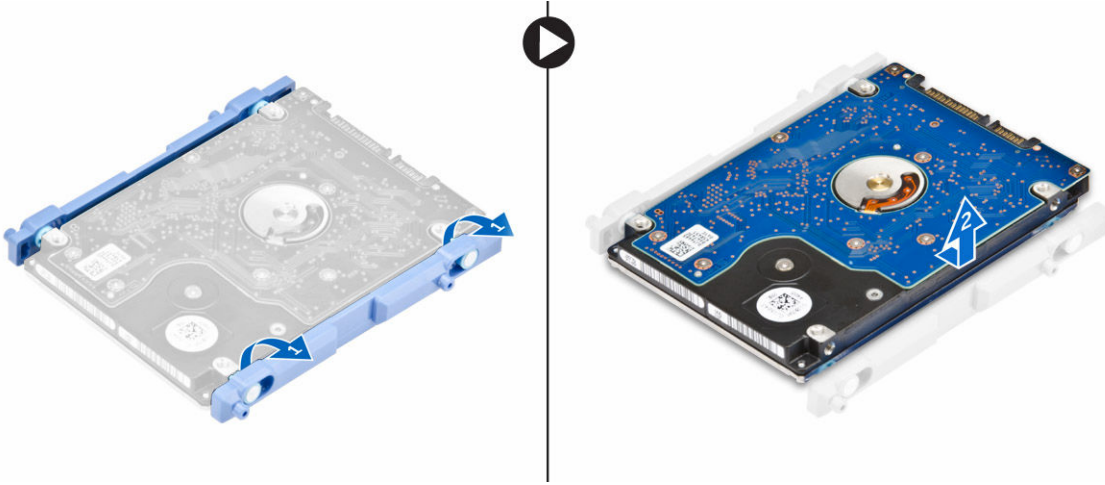
1. قم بمحاذاة غطاء مكبر الصوت في مكانه على الجزء الخلفي من الكمبيوتر.
2. أحكم ربط المسامير لتثبيت غطاء مكبر الصوت بالكمبيوتر.
3. قم بتركيب:
  - a. [الغطاء الخلفي](#)
  - b. [غطاء الكبل](#)
  - c. [جامل](#)
4. اتبع الإجراءات الموجودة في [بعد العمل داخل الكمبيوتر](#).

## إزالة مجموعة محرك الأقراص الثابتة

1. اتبع الإجراءات الواردة في [فصل العمل داخل الكمبيوتر](#).
2. قم بإزالة:
  - a. [حامل](#)
  - b. [الغطاء الخلفي](#)
3. قم بإجراء الخطوات التالية كما هو موضح في الشكل:
  - a. اضغط على اللسان الموجود على الحامل، ثم قم بإزاحة مجموعة محرك الأقراص الثابتة حتى يتم تحرير الألسنة من جانبي المجموعة [1].
  - b. قم بإزاحة مجموعة محرك الأقراص الثابتة لأعلى لإزالتها من الكمبيوتر [2].



4. قم بإجراء الخطوات التالية كما هو موضح في الشكل:
  - a. قم بفتح حواف الحامل لتحريره من محرك الأقراص الثابتة [1].
  - b. أزح محرك الأقراص الثابتة وارفعه بعيدًا عن الحامل [2].

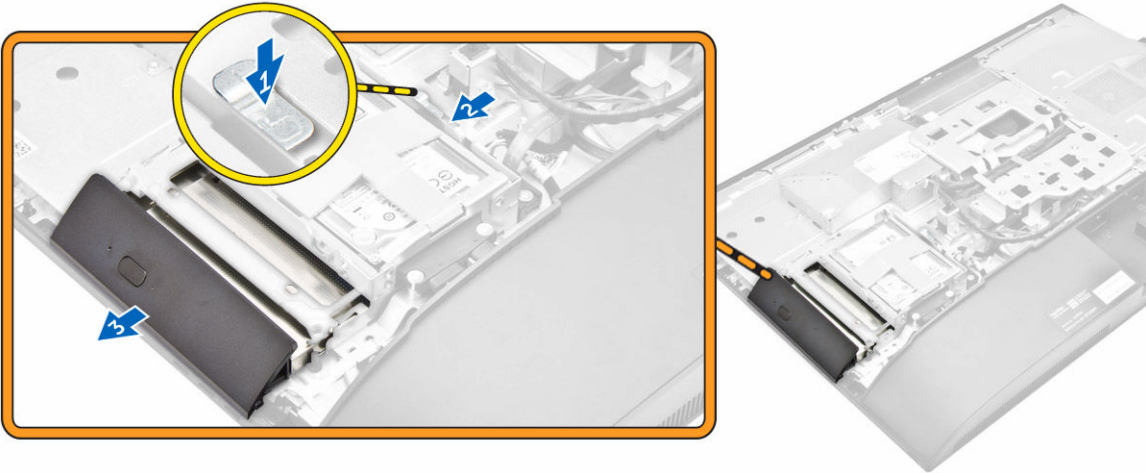


## تركيب مجموعة محرك الأقراص الثابتة

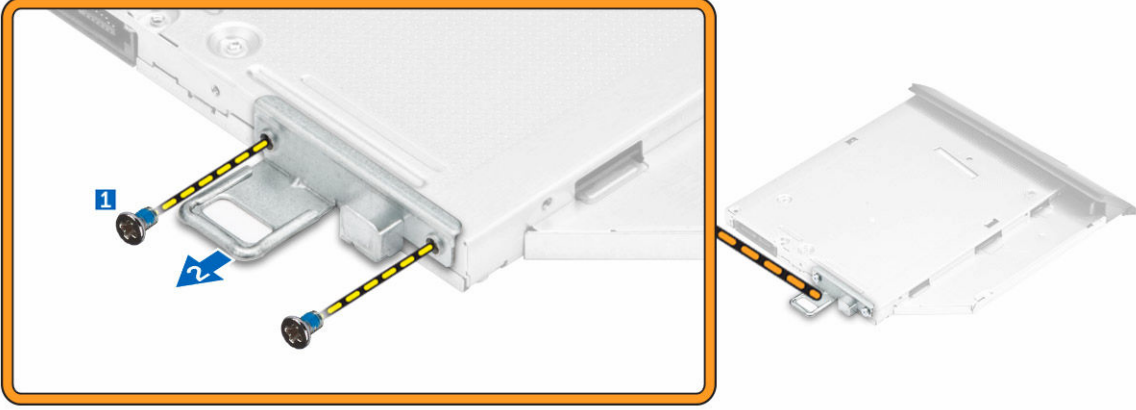
1. تم محاذاة محرك الأقراص الثابتة حتى يتم محاذاة الشقوق الموجودة ويتم تثبيت محرك الأقراص الثابتة في الحامل.
2. ضع محرك الأقراص الثابتة في علبة محرك الأقراص الثابتة، حتى يتم محاذاة الشقوق الموجودة و يستقر في مكانه.
3. تم بتركيب:
  - a. [الغطاء الخلفي](#)
  - b. [حامل](#)
4. اتبع الإجراءات الموجودة في [بعد العمل داخل الكمبيوتر](#).

## إزالة مجموعة محرك الأقراص الضوئية

1. اتبع الإجراءات الواردة في [قبل العمل داخل الكمبيوتر](#).
2. تم بإزالة:
  - a. [حامل](#)
  - b. [الغطاء الخلفي](#)
3. تم بإجراء الخطوات التالية كما هو موضح في الشكل:
  - a. اضغط على لسان التثبيت في قاعدة محرك الأقراص لتحرير محرك الأقراص الضوئية [1].
  - b. اضغط على الجانب الخلفي من محرك الأقراص الضوئية [2].
  - c. تم بإزاحة مجموعة محرك الأقراص الضوئية للخارج لإزالته بعيدًا عن الكمبيوتر [3].



4. تم بإجراء الخطوات التالية كما هو موضح في الشكل:
  - a. تم بإزالة المسامير المثبتة لحامل محرك الأقراص الضوئية [1].
  - b. تم بإزالة الحامل من محرك الأقراص الضوئية [2].

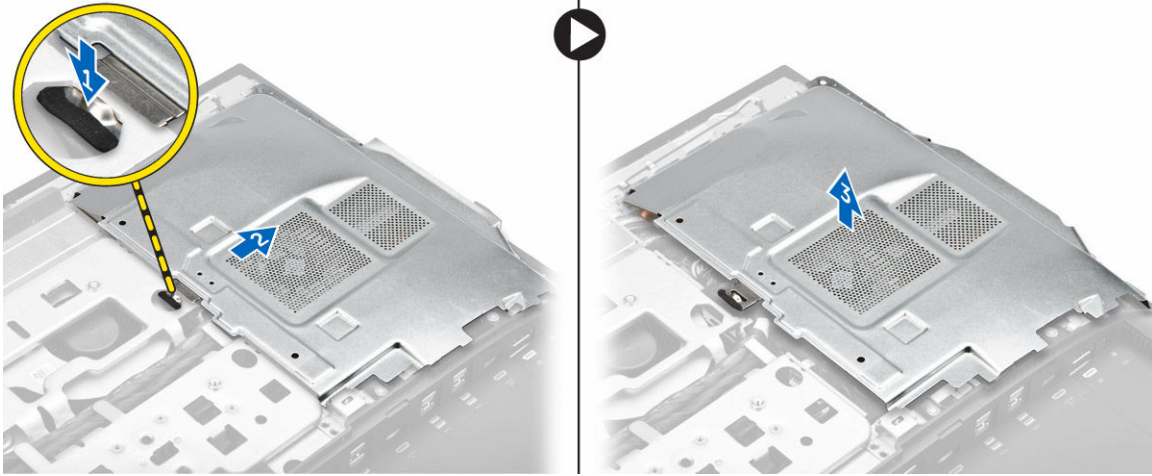


### تركيب مجموعة محرك الأقراص الضوئية

1. اربط المسامير لتثبيت الحامل في محرك الأقراص الضوئية.
2. أدخل مجموعة محرك الأقراص الضوئية إلى داخل فتحة محرك الأقراص، حتى تستقر في مكانها.
3. قم بتركيب:
  - a. [الغطاء الخلفي](#)
  - b. [حامل](#)
4. اتبع الإجراءات الموجودة في [بعد العمل داخل الكمبيوتر](#).

### إزالة واقي لوحة النظام

1. اتبع الإجراءات الواردة في [قبل العمل داخل الكمبيوتر](#).
2. قم بإزالة:
  - a. [حامل](#)
  - b. [الغطاء الخلفي](#)
3. قم بإجراء الخطوات التالية كما هو موضح في الشكل:
  - a. اضغط على لسان التثبيت لتحرير واقي لوحة النظام من الفتحات الموجودة على الكمبيوتر [1].
  - b. أزعج واقي لوحة النظام خارج الكمبيوتر [2].
  - c. ارفع واقي لوحة النظام خارج الكمبيوتر [3].

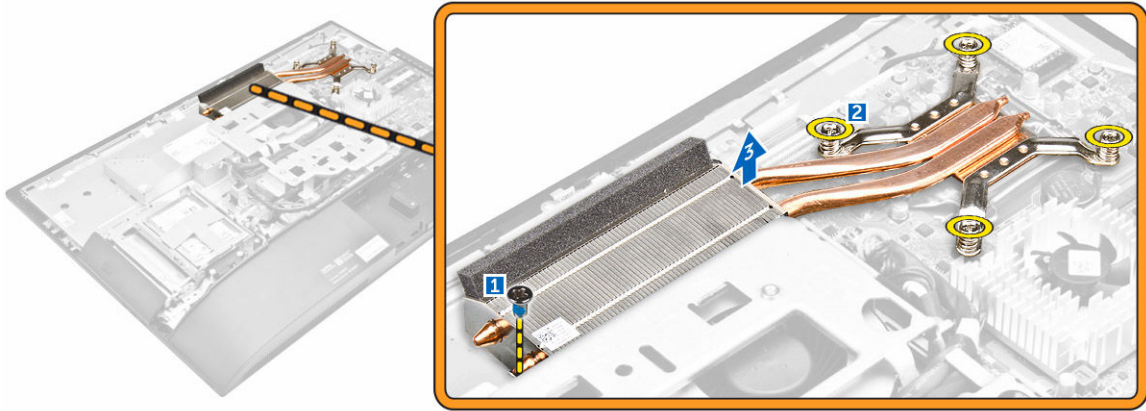


### تركيب واقي لوحة النظام

1. تم بحاذة واقي لوحة النظام وإزاحته حتى يستقر في مكانه.
2. تم بتركيب:
  - a. [الغطاء الخلفي](#)
  - b. [حامل](#)
3. اتبع الإجراءات الموجودة في [بعد العمل داخل الكمبيوتر](#).

### إزالة المشتت الحرارة

1. اتبع الإجراءات الواردة في [قبل العمل داخل الكمبيوتر](#).
2. تم بإزالة:
  - a. [حامل](#)
  - b. [الغطاء الخلفي](#)
  - c. [اللوحة الواقي للوحة النظام](#)
3. تم بإجراء الخطوات التالية كما هو موضح في الشكل:
  - a. تم بإزالة المسامير اللولبية التي تثبت وحدة المشتت الحرارة في الهيكل [1, 2].
  - b. ارفع مجموعة المشتت الحرارة، وقم بإزالتها من الكمبيوتر [3].

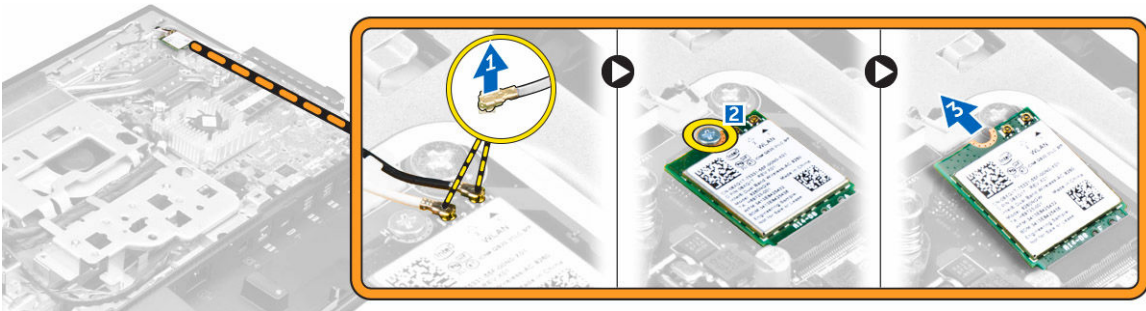


## تركيب المشتت الحرارة

1. تم بحاذة المشتت الحرارة ووضعه في الفتحة.
2. أحكم ربط المسامير التي تثبت وحدة امتصاص الحرارة في الكمبيوتر.
3. تم بتركيب:
  - a. [اللوحة الواقي للوحة النظام](#)
  - b. [الغطاء الخلفي](#)
  - c. [حامل](#)
4. اتبع الإجراءات الموجودة في [بعد العمل داخل الكمبيوتر](#).

## إزالة بطاقة WLAN

1. اتبع الإجراءات الواردة في [قبل العمل داخل الكمبيوتر](#).
2. تم بإزالة:
  - a. [حامل](#)
  - b. [الغطاء الخلفي](#)
  - c. [اللوحة الواقي للوحة النظام](#)
3. تم بإجراء الخطوات التالية كما هو موضح في الشكل:
  - a. افصل كبلات الهوائي عن الموصلات الموجودة في بطاقة [1] WLAN.
  - b. تم بإزالة المسار المثبت لبطاقة WLAN في لوحة النظام [2].
  - c. امسك بطاقة WLAN واسحبها من الموصل الموجود على لوحة النظام [3].

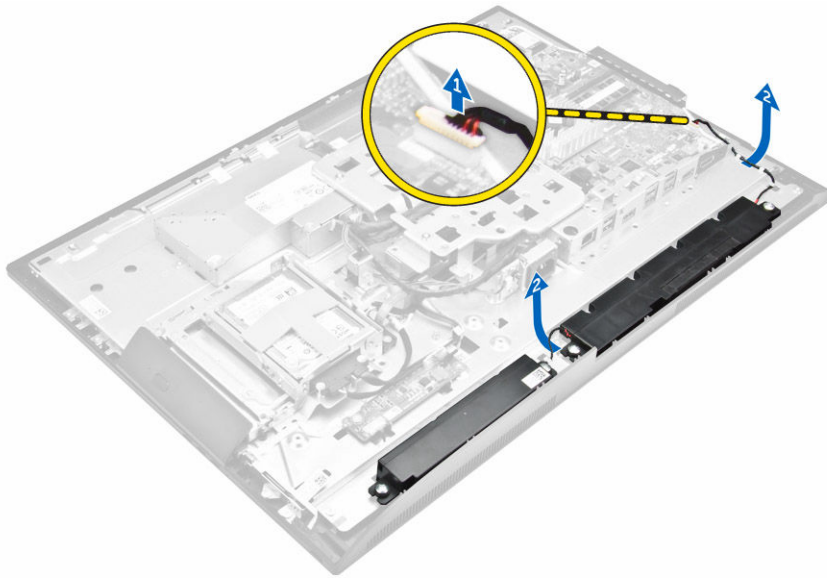


## تشبيث بطاقة WLAN

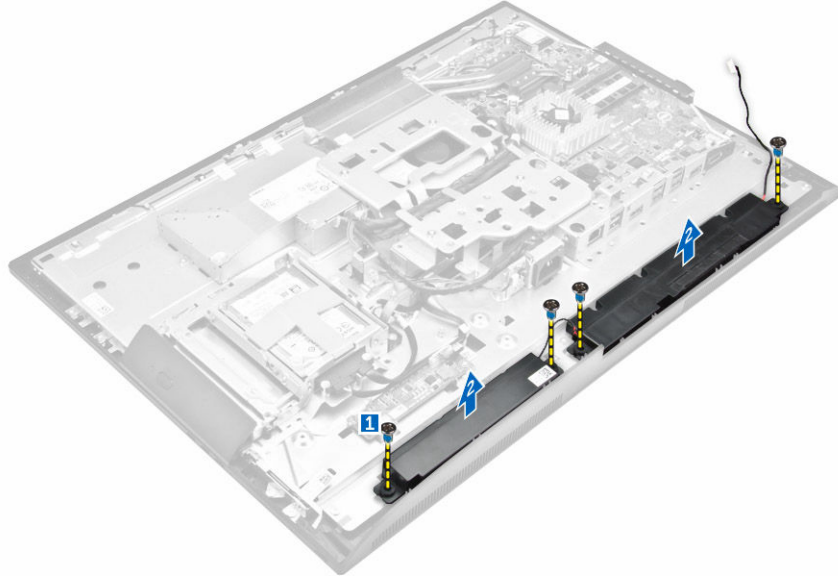
1. تم بمحاذاة بطاقة WLAN في الموصل الخاص بها على لوحة النظام.
2. أحكم ربط المسامير اللولبي لتثبيت بطاقة WLAN بلوحة النظام.
3. تم بتوصيل كبلات الهوائي بالموصلات الموجودة في بطاقة WLAN اللاسلكية.
4. تم تركيب:
  - a. اللوح الواقي للوحة النظام
  - b. الغطاء الخلفي
  - c. حامل
5. اتبع الإجراءات الموجودة في [بعد العمل داخل الكمبيوتر](#).

## إزالة وحدة مكبر الصوت

1. اتبع الإجراءات الواردة في [قبل العمل داخل الكمبيوتر](#).
2. تم بإزالة:
  - a. حامل
  - b. الغطاء الخلفي
  - c. غطاء الكبل
  - d. غطاء مكبر الصوت
  - e. اللوح الواقي للوحة النظام
3. تم بإجراء الخطوات التالية كما هو موضح في الشكل:
  - a. افصل كبل مكبر الصوت عن الموصل الموجود على لوحة النظام [1].
  - b. تم بإلغاء توجيه كبلات مكبر الصوت من مشابك الاحتجاز [2].



4. تم بإجراء الخطوات التالية كما هو موضح في الشكل:
  - a. تم بفك المسامير التي تثبت وحدة مكبر الصوت بالهيكل [1].
  - b. ارفع وحدة مكبر الصوت وأخرجها من الهيكل [2].

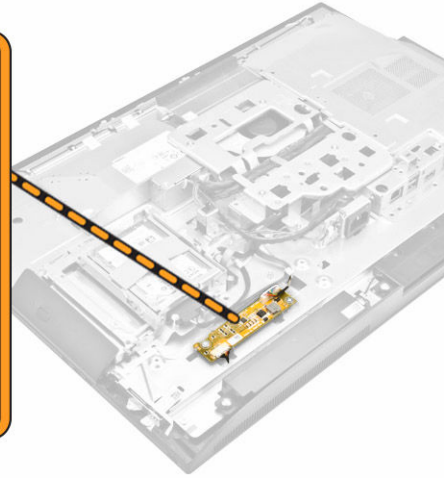
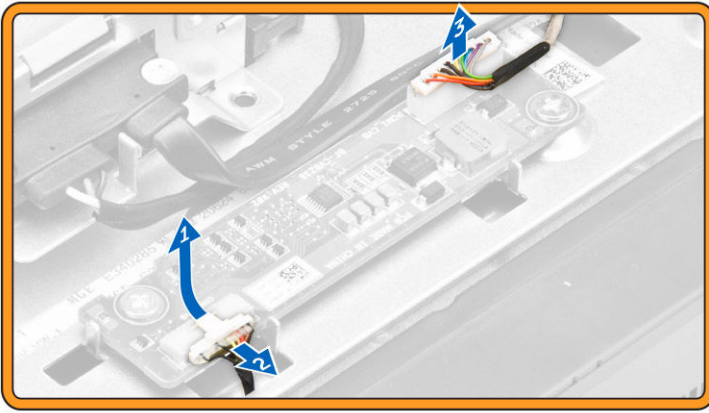


## تركيب مكبرات الصوت

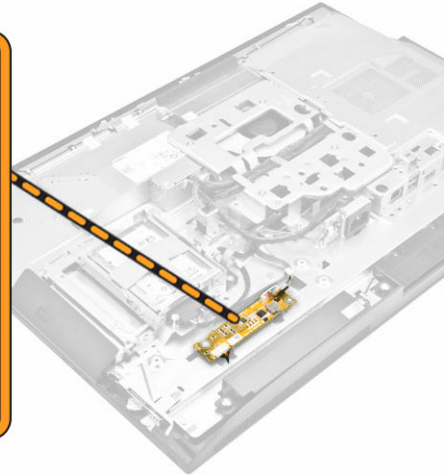
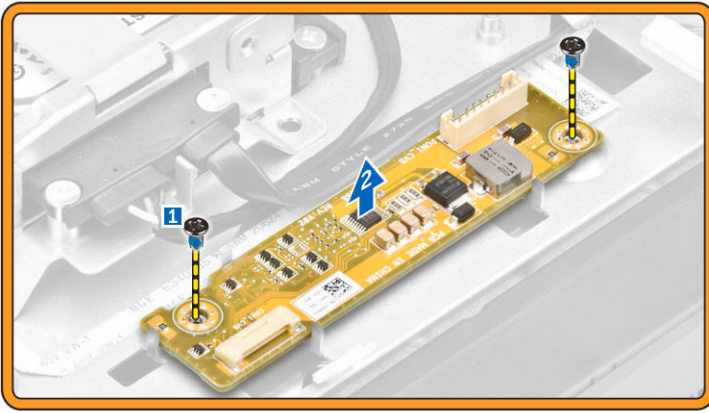
1. تم بحاذة وحدة مكبر الصوت في الفتحة الموجودة بالهيكل.
2. أحكم ربط المسامير التي تثبت مكبر الصوت في الهيكل.
3. أدخل كبلات مكبر الصوت عبر المشابك.
4. تم بتوصيل كبل مكبر الصوت بالموصل الموجود على لوحة النظام.
5. تم بتركيب:
  - a. [اللوح الواقي للوحة النظام](#)
  - b. [غطاء مكبر الصوت](#)
  - c. [الغطاء الخلفي](#)
  - d. [غطاء الكبل](#)
  - e. [حامل](#)
6. اتبع الإجراءات الواردة في [واقي لوحة النظام](#).

## إزالة لوحة المحول

1. اتبع الإجراءات الواردة في [فصل العمل داخل الكمبيوتر](#).
2. تم بإزالة:
  - a. [حامل](#)
  - b. [الغطاء الخلفي](#)
  - c. [غطاء الكبل](#)
  - d. [غطاء مكبر الصوت](#)
3. تم بإجراء الخطوات التالية كما هو موضح في الشكل:
  - a. افصل كبل لوحة المحول من لوحة المحول [1]، [2].
  - b. افصل كبل الإضاءة الخلفية للشاشة من لوحة المحول [3].



- .4** قم بإجراء الخطوات التالية كما هو موضح في الشكل:
- a. قم بفك المسامير المثبتة للوحة المحول في الهيكل [1].
- b. ارفع لوحة المحول بعيدًا عن الهيكل [2].

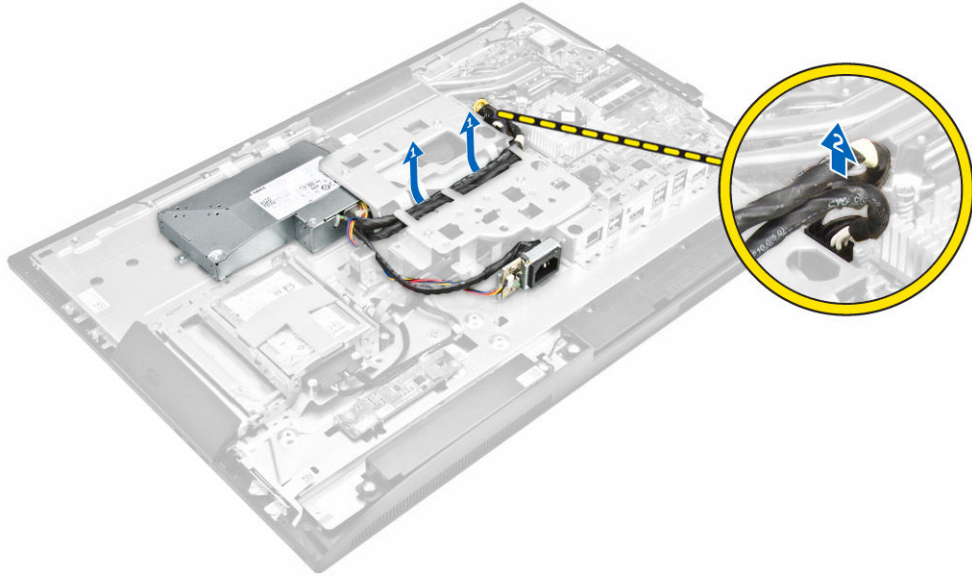


## تركيب لوحة المحول

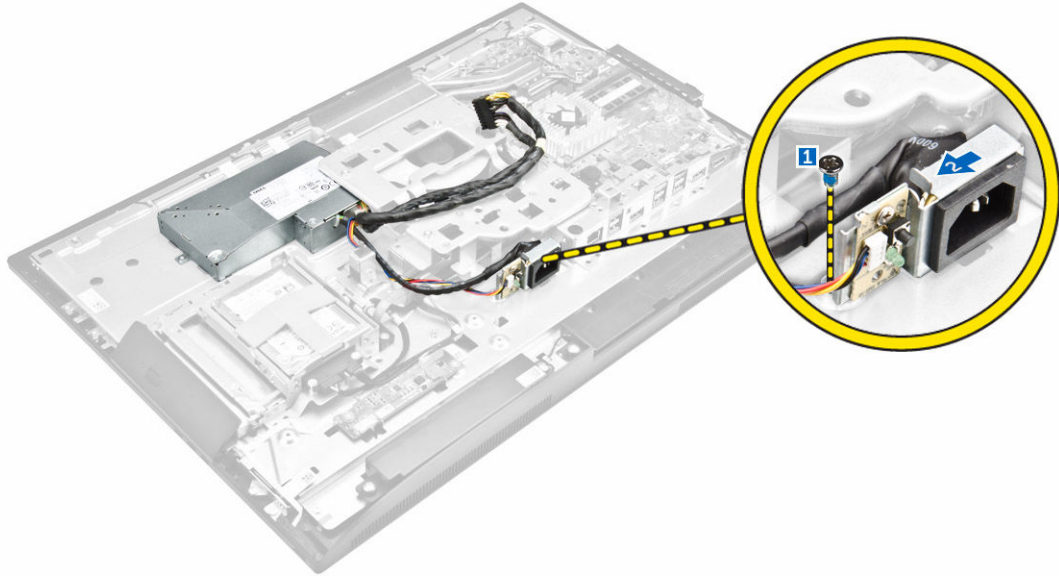
- .1** ضع لوحة المحول في الفتحة الخاصة بها.
- .2** اربط المسامير المثبتة للوحة المحول في الهيكل.
- .3** قم بتوصيل كبل لوحة المحول وكبل الإضاءة الخلفية للشاشة بالموصلات الموجودة على لوحة المحول.
- .4** قم بتركيب:
  - a. [غطاء مكبر الصوت](#)
  - b. [غطاء الكبل](#)
  - c. [الغطاء الخلفي](#)
  - d. [جامل](#)
- .5** اتبع الإجراءات الموجودة في [بعد العمل داخل الكمبيوتر](#).

## إزالة وحدة الإمداد بالتيار (PSU)

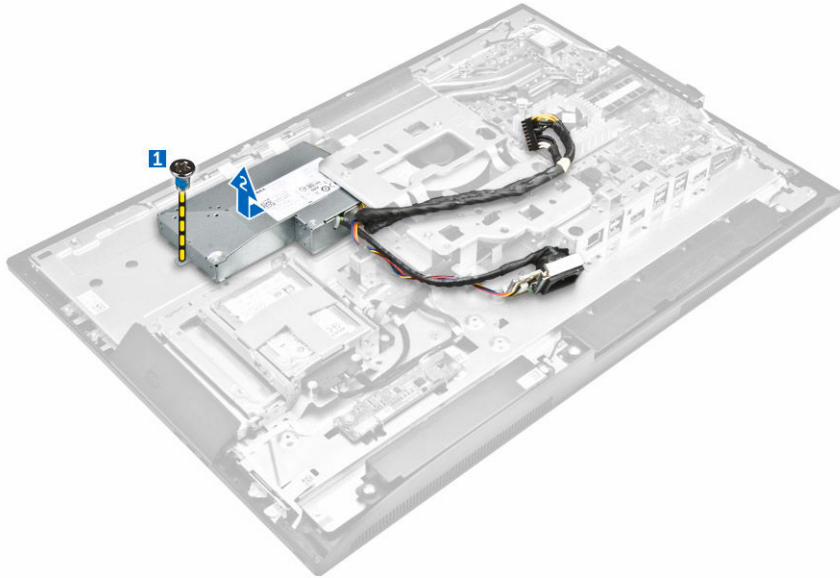
1. اتبع الإجراءات الواردة في [فصل العمل داخل الكمبيوتر](#).
2. قم بإزالة:
  - a. [حامل](#)
  - b. [الغطاء الخلفي](#)
  - c. [غطاء الكبل](#)
  - d. [غطاء مكبر الصوت](#)
  - e. [اللوحة الواقي للوحة النظام](#)
3. قم بإجراء الخطوات التالية كما هو موضح في الشكل:
  - a. أخرج كبلات الإمداد بالتيار من مشابك الاحتجاز في الهيكل [1].
  - b. افصل كبل الإمداد بالتيار عن الموصل الموجود على لوحة النظام [2].



4. قم بإجراء الخطوات التالية كما هو موضح في الشكل:
  - a. فك المسامير التي تثبت مقبس الإمداد بالتيار بالهيكل [1].
  - b. قم بإزاحة المقبس لإزالته من الكمبيوتر [2].



5. قم بإجراء الخطوات التالية كما هو موضح في الشكل:
- a. قم بإزالة المسامير المثبتة لوحدة PSU في الهيكل [1].
- b. أخرج وحدة PSU وارفعها من الهيكل [2].



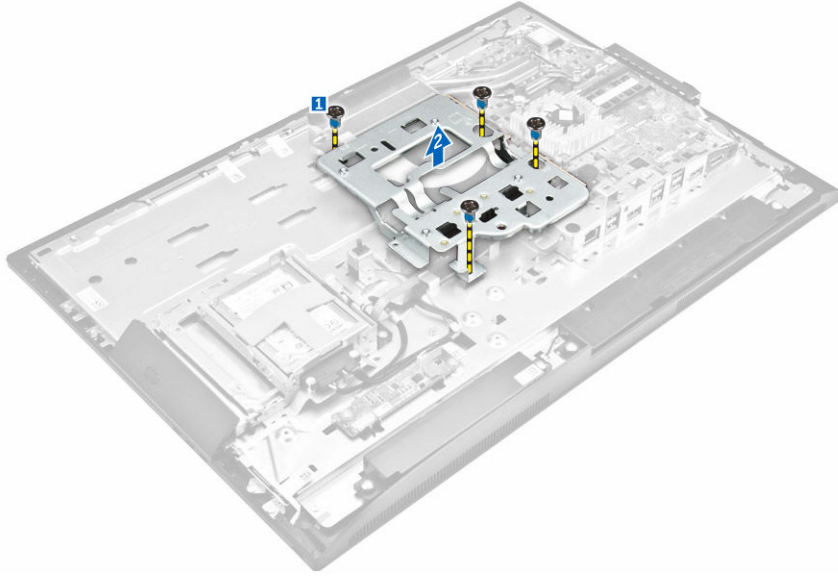
## تركيب وحدة الإمداد بالتيار (PSU)

1. ضع PSU على الهيكل.
2. أحكم ربط المسار لتثبيت PSU في الهيكل.
3. ضع المقبس في الفتحة الموجودة في الهيكل.
4. اربط المسامير المثبتة لمقبس وحدة الإمداد بالتيار في الهيكل.
5. أدخل كبل الإمداد بالتيار في مشابك الاحتجاز في الهيكل.
6. قم بتوصيل كبلات وحدة الإمداد بالتيار بالموصلات الموجودة في لوحة النظام.

7. تم تركيب:
  - a. اللوح الواقى للوحة النظام
  - b. غطاء مكبر الصوت
  - c. غطاء الكبل
  - d. الغطاء الخلفي
  - e. حامل
8. اتبع الإجراءات الموجودة في بعد العمل داخل الكمبيوتر.

## إزالة حامل تثبيت VESA

1. اتبع الإجراءات الواردة في قبل العمل داخل الكمبيوتر.
2. تم بإزالة:
  - a. حامل
  - b. الغطاء الخلفي
  - c. اللوح الواقى للوحة النظام
  - d. وحدة الإمداد بالتيار
3. تم بإجراء الخطوات التالية كما هو موضح في الشكل:
  - a. تم بإزالة المسامير المثبتة لحامل تثبيت VESA في الكمبيوتر [1].
  - b. ارفع الحامل بعيدًا عن الكمبيوتر [2].



## تركيب حامل تثبيت VESA

1. تم بمحاذاة ووضع الحامل في الفتحة الموجودة في الكمبيوتر.
2. اربط المسامير لتثبيت حامل تركيب VESA في الكمبيوتر.
3. تم بتركيب:
  - a. وحدة الإمداد بالتيار
  - b. اللوح الواقى للوحة النظام
  - c. الغطاء الخلفي
  - d. حامل

4. اتبع الإجراءات الموجودة في [بعد العمل داخل الكمبيوتر](#).

## إزالة مروحة المعالج

1. اتبع الإجراءات الواردة في [قبل العمل داخل الكمبيوتر](#).

2. قم بإزالة:

a. [جامل](#)

b. [الغطاء الخلفي](#)

c. [اللوحة الواقي للوحة النظام](#)

d. [وحدة الإمداد بالتيار](#)

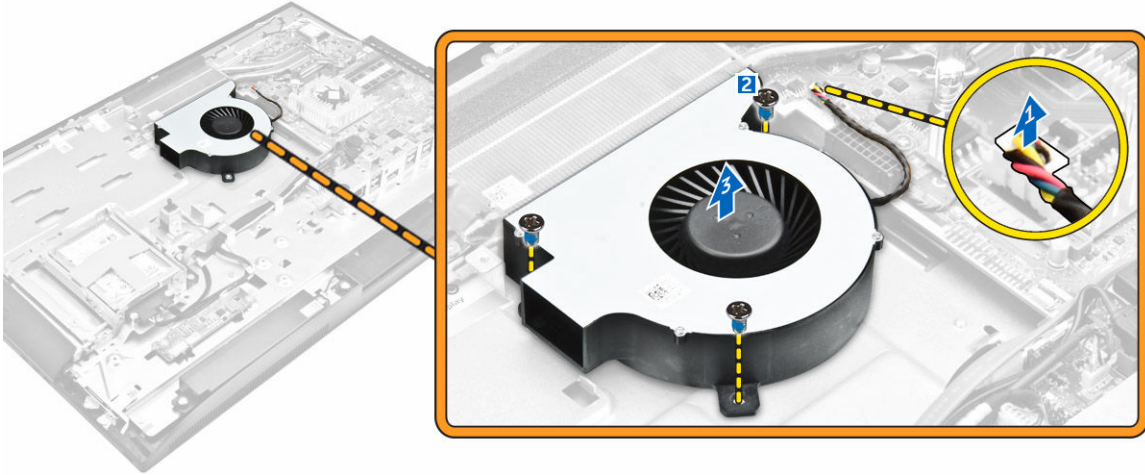
e. [جامل تثبيت VESA](#)

3. قم بإجراء الخطوات التالية كما هو موضح في الشكل:

a. افصل كبل مروحة المعالج عن الموصل الموجود على لوحة النظام [1].

b. قم بفك المسامير التي تثبت مروحة المعالج بالكمبيوتر [2].

c. ارفع مروحة المعالج بعيدًا عن الكمبيوتر [3].



## تركيب مروحة المعالج

1. قم بمحاذاة مروحة المعالج ووضعها في الفتحة الموجودة بالهيكل.

2. اربط المسامير لتثبيت مروحة المعالج في لوحة النظام.

3. قم بتوصيل كبل مروحة المعالج بالموصل الموجود في لوحة النظام.

4. قم بتركيب:

a. [جامل تثبيت VESA](#)

b. [وحدة الإمداد بالتيار](#)

c. [اللوحة الواقي للوحة النظام](#)

d. [الغطاء الخلفي](#)

e. [جامل](#)

5. اتبع الإجراءات الموجودة في [بعد العمل داخل الكمبيوتر](#).

## إزالة وحدة الذاكرة

1. اتبع الإجراءات الواردة في [فصل العمل داخل الكمبيوتر](#).

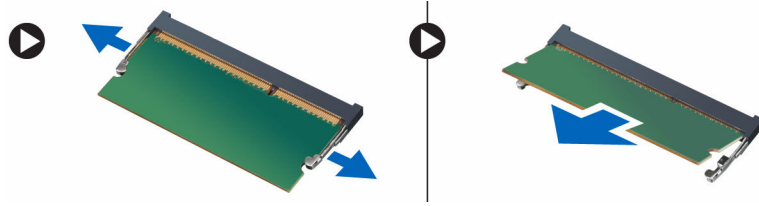
2. قم بإزالة:

a. [حامل](#)

b. [الغطاء الخلفي](#)

c. [اللوحة الواقي للوحة النظام](#)

3. ارفع مشابك الاحتجاز بعيدًا عن وحدة الذاكرة حتى تبرز لأعلى. ارفع وحدة الذاكرة وقم بإزالتها من الموصل الخاص بها.



## تركيب وحدة الذاكرة

1. قم بمحاذاة السن الموجود في بطاقة الذاكرة مع اللسان الموجود في موصل لوحة النظام.

2. اضغط على وحدة الذاكرة حتى ترتد مشابك الاحتجاز كي تثبت في مكانها.

3. قم بتركيب:

a. [اللوحة الواقي للوحة النظام](#)

b. [الغطاء الخلفي](#)

c. [حامل](#)

4. اتبع الإجراءات الموجودة في [بعد العمل داخل الكمبيوتر](#).

## إزالة مفتاح أداة اكتشاف التطفل

1. اتبع الإجراءات الواردة في [فصل العمل داخل الكمبيوتر](#).

2. قم بإزالة:

a. [حامل](#)

b. [الغطاء الخلفي](#)

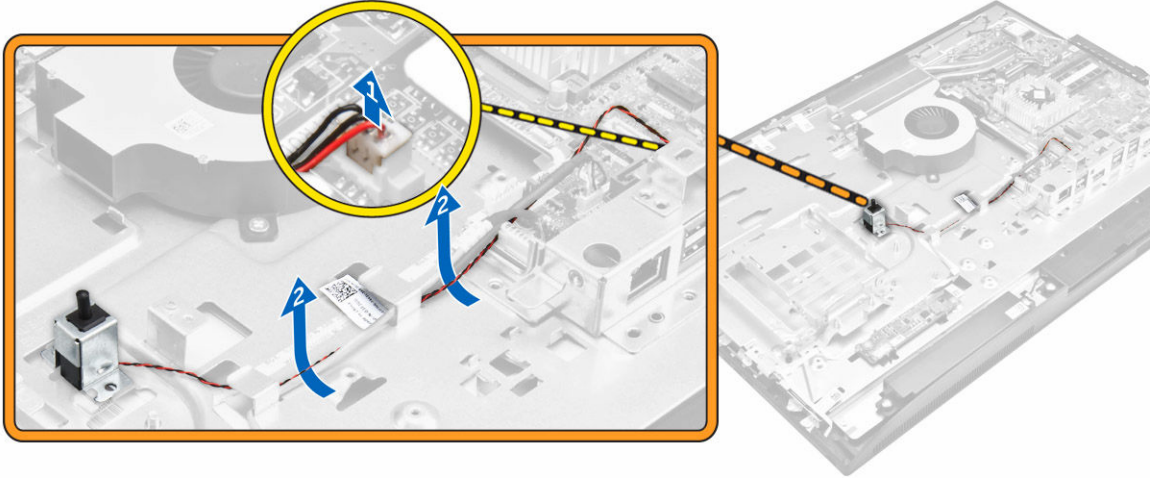
c. [حامل تثبيت VESA](#)

d. [اللوحة الواقي للوحة النظام](#)

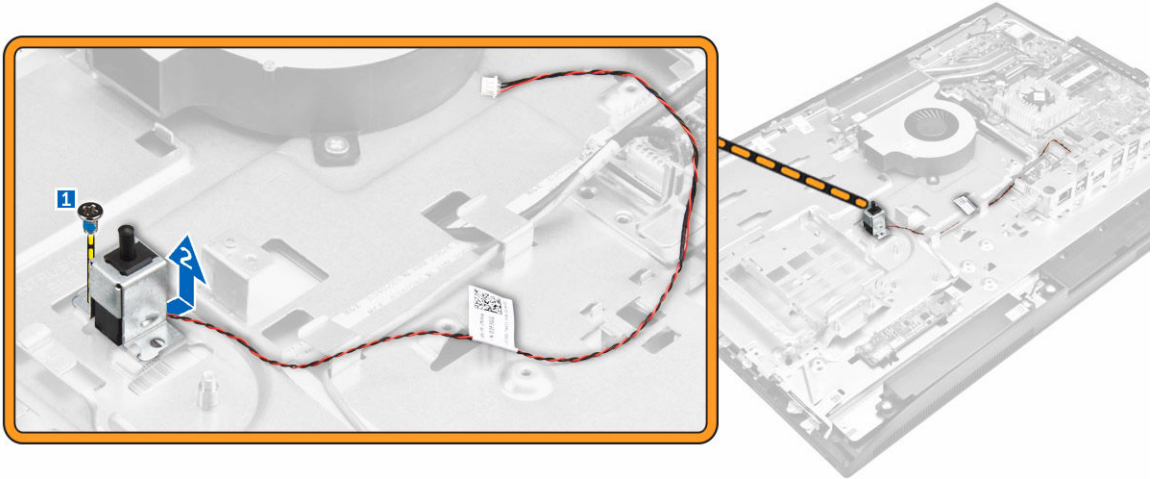
3. قم بتنفيذ التعليمات التالية كما هو موضح في الشكل:

a. افصل كبل مفتاح أداة اكتشاف التطفل عن الموصل الموجود على لوحة النظام [1].

b. أخرج كبل مفتاح أداة اكتشاف التطفل من مشابك الاحتجاز على الكمبيوتر [2].



4. قم بتنفيذ التعليمات التالية كما هو موضح في الشكل:
- a. قم بترك المسبار الذي يثبت مفتاح أداة اكتشاف التطفل بالهيكل [1].
- b. قم بتحريك ورفع مفتاح أداة اكتشاف التطفل من الكمبيوتر [2].



## تركيب مفتاح أداة اكتشاف التطفل

1. ضع مفتاح أداة اكتشاف التطفل في الفتحة الموجودة في جهاز الكمبيوتر.
2. اربط المسبار المثبت لمفتاح أداة اكتشاف التطفل بالهيكل.
3. أدخل الكبل بطول مشابه الاحتجاز على الهيكل.
4. قم بتوصيل كبل مفتاح أداة اكتشاف التطفل بالموصل الموجود في لوحة النظام.
5. قم بتركيب:
  - a. [اللوحة الواقي للوحة النظام](#)
  - b. [حامل تثبيت VESA](#)
  - c. [الغطاء الخلفي](#)
  - d. [حامل](#)
6. اتبع الإجراءات الواردة في [بعد العمل داخل الكمبيوتر](#).



C. اللوح الواقي للوحة النظام

3. اضغط على المزاج لتحرير البطارية الخلوية المصغرة وتم إزالتها من الكمبيوتر.



### تركيب البطارية الخلوية المصغرة

1. أدخل البطارية الخلوية المصغرة في الفتحة الموجودة في لوحة النظام، حتى تستقر بيبات.

2. تم بتركيب:

a. اللوح الواقي للوحة النظام

b. الغطاء الخلفي

c. حامل

3. اتبع الإجراءات الموجودة في بعد العمل داخل الكمبيوتر.

### إزالة المعالج

1. اتبع الإجراءات الواردة في قبل العمل داخل الكمبيوتر.

2. تم بإزالة:

a. حامل

b. الغطاء الخلفي

c. حامل تثبيت VESA

d. اللوح الواقي للوحة النظام

e. المشتت الحراري

3. اضغط لرفع غطاء المعالج وأخرج المعالج من المقبس الخاص به.

a. حرر ذراع المقبس عن طريق دفع النزاع لأسفل ونحو الخارج من أسفل اللسان الموجود على واقي المعالج [1].

b. ارفع النزاع لأعلى وارق واقي المعالج [2].

تنبيه: سنون مقبس المعالج سهلة الكسر ويمكن تلفها بشكل دائم. توخي الحذر في عدم ثني السنون بمقبس المعالج عند إزالة المعالج خارج المتيس.

c. ارفع المعالج بعناية إلى خارج المقبس [3].

ملاحظة: بعد إخراج المعالج، ضعه في حاوية مضادة للشحنات الثابتة لإعادة الاستخدام، أو الإرجاع أو التخزين المؤقت. لا تلمس الجزء السفلي للمعالج. المس الحواف الجانبية للمعالج فقط.

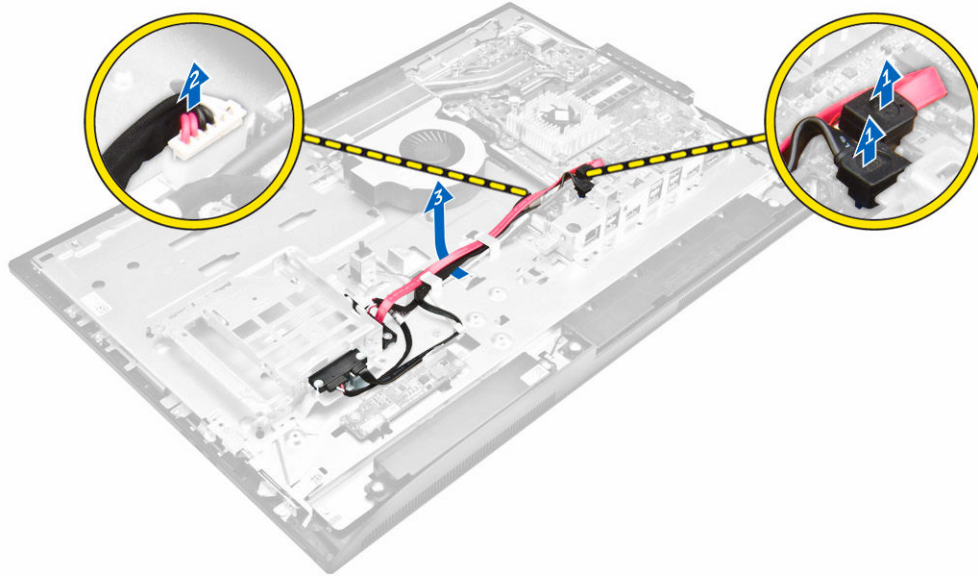


## تركيب المعالج

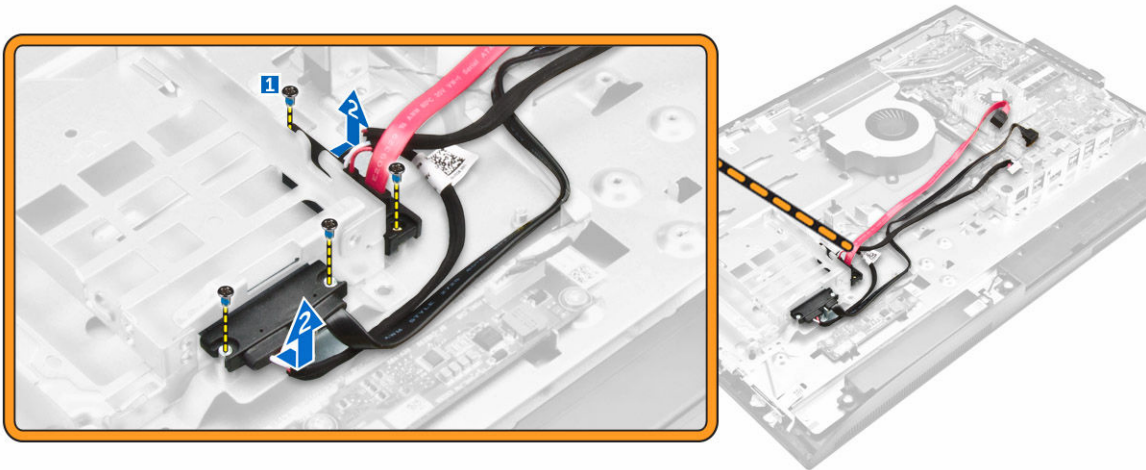
1. تم بحاذة المعالج مع مفاتيح المتبس.
2. تم بحاذة مؤشر السن 1 للمعالج مع المثلث على المتبس.
3. ضع المعالج على المتبس وبالتالي تماذي الفتحات على المعالج مع مفاتيح المتبس.
4. أغلق واقي المعالج عن طريق إزاحته تحت مسار التثبيت.
5. أنزل ذراع المتبس وادفعه تحت اللسان لتثبيته.
6. تم بتركيب:
  - a. [المشتت الحراري](#)
  - b. [اللوحة الواقي للوحة النظام](#)
  - c. [حامل تثبيت VESA](#)
  - d. [الغطاء الخلفي](#)
  - e. [حامل](#)
7. اتبع الإجراءات الموجودة في [بعد العمل داخل الكمبيوتر](#).

## إزالة لوحة النظام

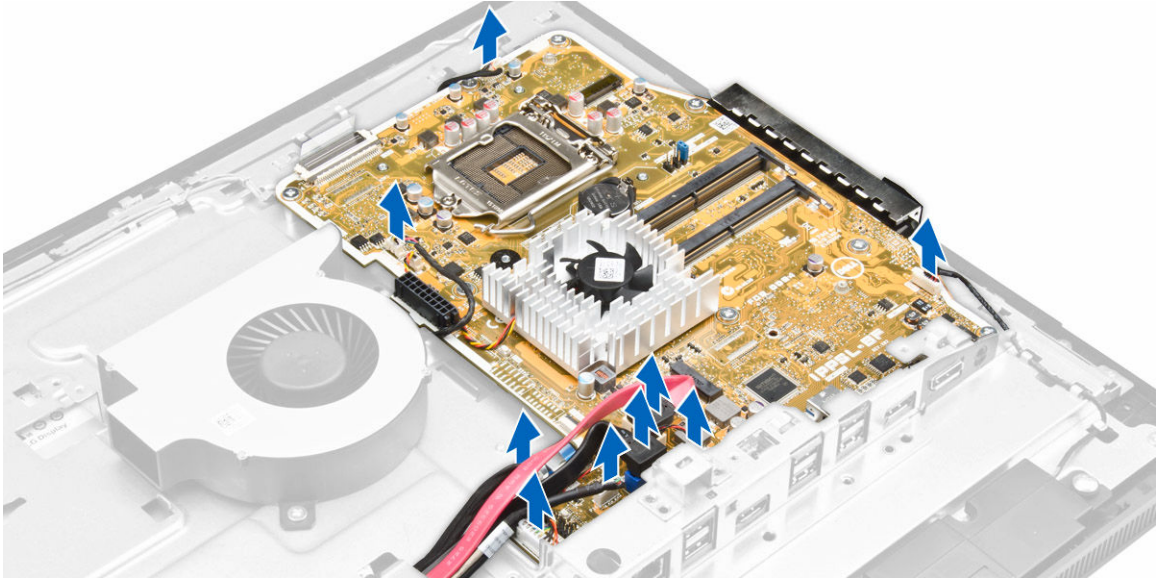
1. اتبع الإجراءات الواردة في [قبل العمل داخل الكمبيوتر](#).
2. تم بإزالة:
  - a. [حامل](#)
  - b. [الغطاء الخلفي](#)
  - c. [غطاء الكبل](#)
  - d. [غطاء مكبر الصوت](#)
  - e. [حامل تثبيت VESA](#)
  - f. [اللوحة الواقي للوحة النظام](#)
  - g. [الذاكرة](#)
  - h. [محرك الأقراص الضوئية](#)
  - i. [محرك الأقراص الثابتة](#)
  - j. [المشتت الحراري](#)
  - k. [وحدة الإمداد بالتار](#)
  - l. [لوحة المهول](#)
  - m. [مروحة المعالج](#)
3. تم بإجراء الخطوات التالية كما هو موضح في الشكل:
  - a. افصل كبل محرك الأقراص الضوئية، وكبل محرك الأقراص الثابتة من الموصلات الموجودة على لوحة النظام [1].
  - b. افصل كبل لوحة المس من الموصل الموجود على لوحة النظام [2].
  - c. تم بإلغاء توجيه الكبل من مشابه الاحتجاز الموجودة في الكمبيوتر [3].



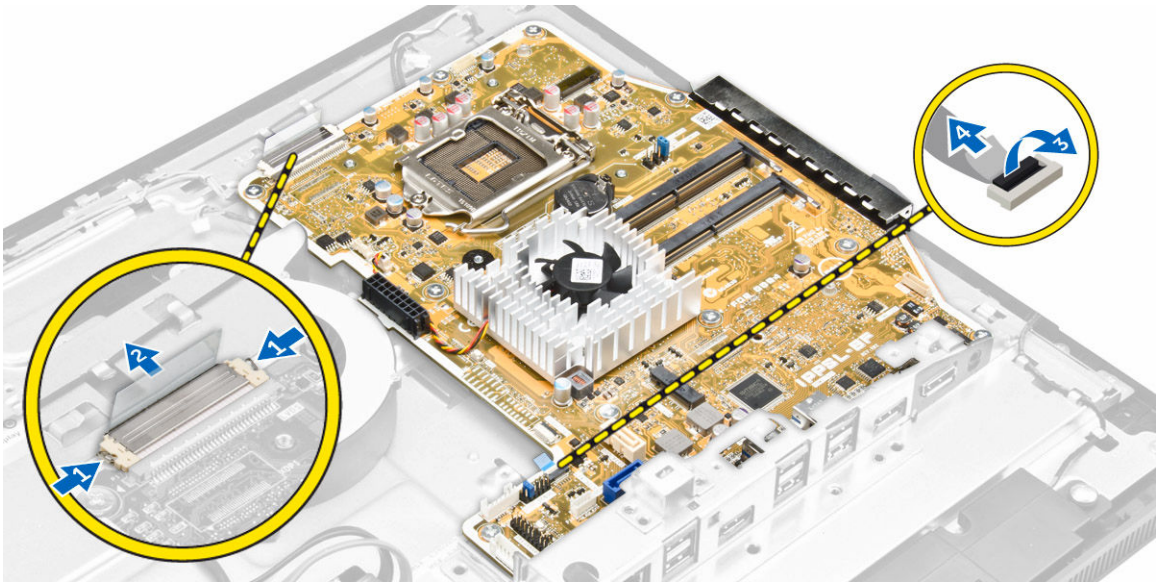
4. قم بإجراء الخطوات التالية كما هو موضح في الشكل:
- a. قم بفك المسامير التي تثبت كبل محرك الأقراص الضوئية وكبل محرك الأقراص الثابتة بالنظام [1].
- b. افصل كبل محرك الأقراص الضوئية وكبل محرك الأقراص الثابتة [2].



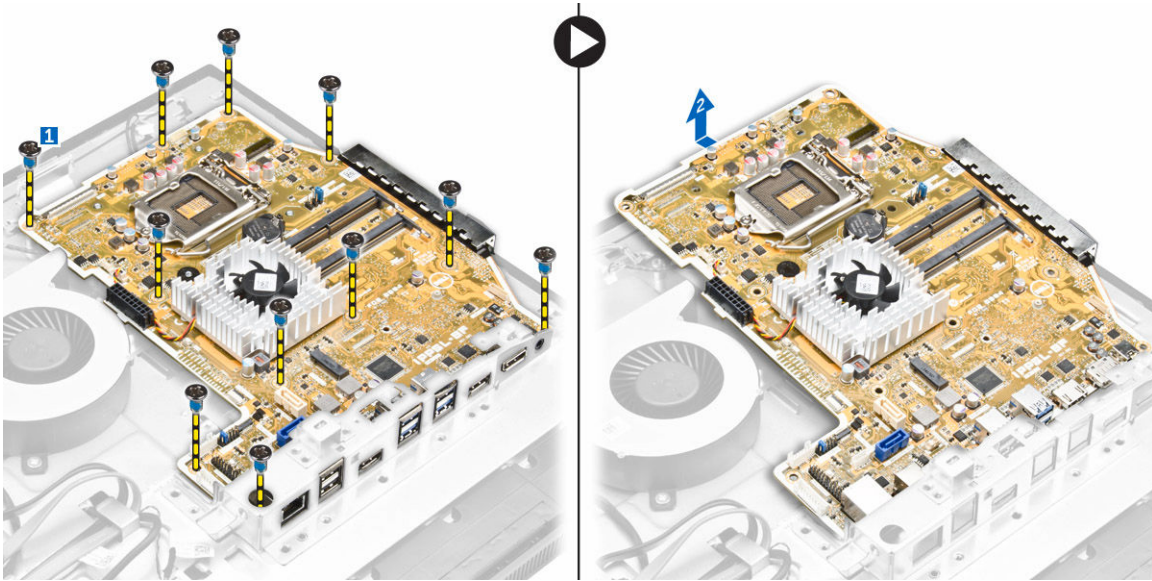
5. افصل الكبلات المتصلة بلوحة النظام.



6. قم بإجراء الخطوات التالية كما هو موضح في الشكل:
- اضغط على المزالج الموجودة على كلا جانبي الموصل واسحب كبل LVDS لفصلها عن لوحة النظام [1,2].
  - ارفع المزالج وافصل الكبل [3, 4].

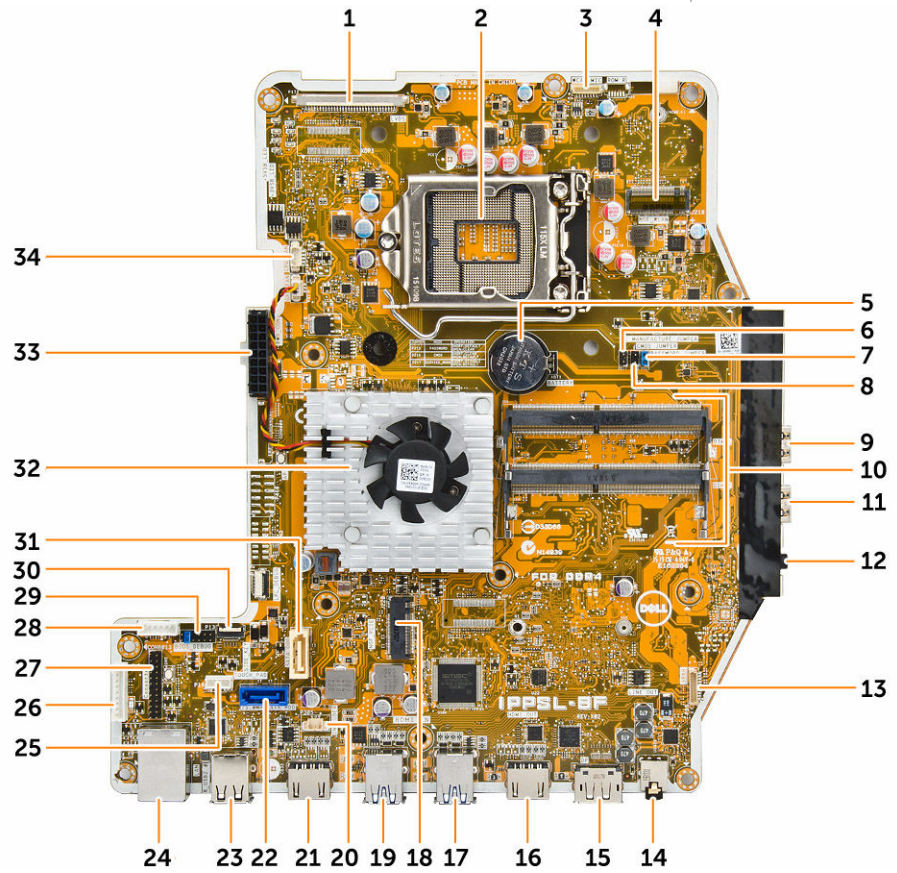


7. قم بإجراء الخطوات التالية كما هو موضح في الشكل.
- قم بفك المسامير المثبتة للوحة النظام في الهيكل [1].
  - أزح لوحة النظام وارفعها من الهيكل [2].



### مخطط لوحة النظام

تعرض الصورة التالية مخطط لوحة النظام بالكمبيوتر.



1.	موصّل LVDS	2.	مقيس المعالج
3.	موصّل الكاميرا	4.	موصّل WLAN
5.	البطارية الخلية المصغرة	6.	موصّل الوصلة
7.	موصّل الوصلة	8.	موصّل الوصلة
9.	موصّل USB 3.0	10.	موصّلات الذاكرة (مقاييس SODIMM)
11.	موصّل USB 3.0	12.	موصّل الصوت
13.	موصّل مكبر الصوت	14.	موصّل الصوت
15.	موصّل DisplayPort	16.	موصّل خرج HDMI
17.	موصّل USB 3.0	18.	فتحة M.2 SSD
19.	موصّل USB 3.0	20.	موصّل مفتاح أداة اكتشاف التطفل
21.	موصّل HDMI-in	22.	موصّل محرك الأقراص الثابتة
23.	موصّل USB 2.0	24.	موصّل إيثرنت
25.	موصّل لوحة اللمس	26.	موصّل لوحة المحوّل
27.	موصّل تصحيح تسلسلي Windows	28.	موصّل طاقة HDD/ODD
29.	موصّل SPI-debug	30.	موصّل لوحة المفاتيح الجانبي
31.	موصّل محرك الأقراص الضوئية	32.	وحدة امتصاص الحرارة
33.	موصّل إمداد التيار	34.	موصّل مروحة المعالج

## تركيب لوحة النظام

1. ضع لوحة النظام في الكمبيوتر.
2. تمّ بتوصيل جميع الكبلات بلوحة النظام.
3. اربط المسامير لتثبيت لوحة النظام في لوحة القاعدة.
4. تمّ بتوصيل كبل محرك الأقراص الضوئية وكبل محرك الأقراص الثابتة بالنظام وتمّ بتمرير الكبلات من خلال مشابك الاحتجاز.
5. تمّ بتركيب:
  - a. مروحة المعالج
  - b. لوحة المحوّل
  - c. وحدة الإمداد بالتيار
  - d. المشتت الحراري
  - e. محرك الأقراص الثابتة
  - f. محرك الأقراص الضوئية
  - g. الذاكرة
  - h. اللوح الواقي للوحة النظام
  - i. حامل تثبيت VESA
  - j. غطاء الكبل
  - k. غطاء مكبر الصوت
  - l. الغطاء الخلفي
  - m. حامل
6. اتبع الإجراءات الموجودة في [بعد العمل داخل الكمبيوتر](#).

## إزالة مجموعة الشاشة

1. اتبع الإجراءات الواردة في [فصل العمل داخل الكمبيوتر](#).

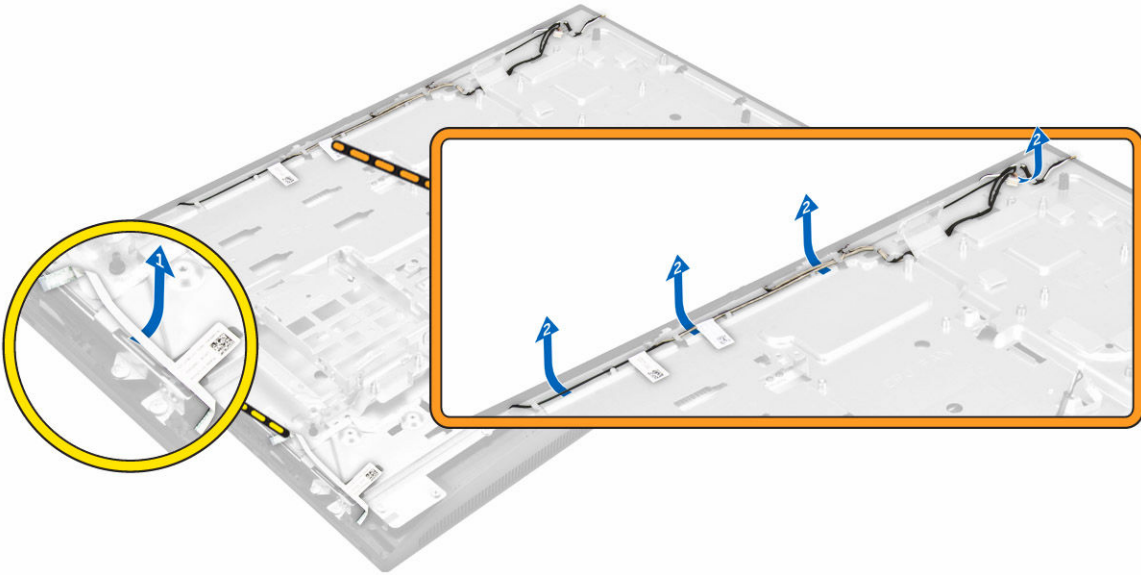
2. قم بإزالة:

- [حامل](#)
- [الغطاء الخلفي](#)
- [غطاء الكبل](#)
- [غطاء مكبر الصوت](#)
- [حامل تثبيت VESA](#)
- [اللوحة الواقي للوحة النظام](#)
- [بطاقة الشبكة المحلية اللاسلكية \(WLAN\)](#)
- [محرك الأقراص الضوئية](#)
- [محرك الأقراص الثابتة](#)
- [مفتاح أداة اكتشاف التطفل](#)
- [لوحة الطاقة وأزرار OSD](#)
- [لوحة المحول](#)
- [وحدة الإمداد بالتيار](#)
- [المشتت الحراري](#)
- [مروحة المعالج](#)
- [مكبرات الصوت](#)
- [لوحة النظام](#)

3. **ملاحظة:** تسري هذه الإرشادات فقط لأجهزة الكمبيوتر التي لا تعمل باللمس. بالنسبة لأجهزة الكمبيوتر التي تعمل باللمس، ينبغي فك لوحة الشاشة في بيئة غرفة نظيفة.

3. قم بإجراء الخطوات التالية كما هو موضح في الشكل:

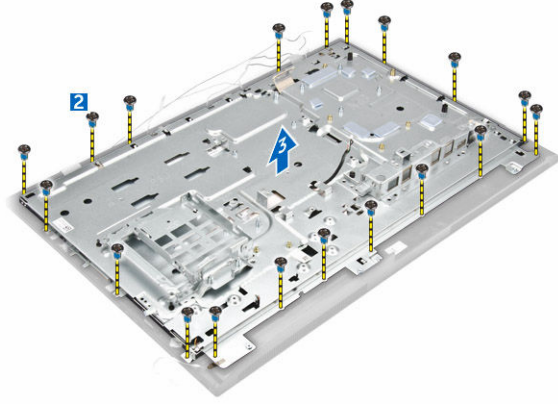
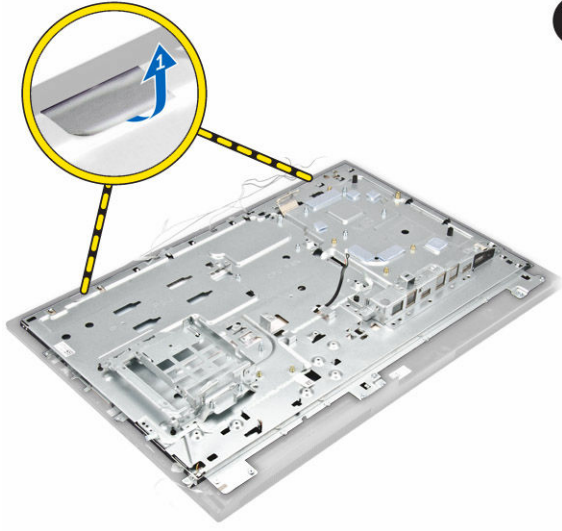
- قم بإزالة كبل مفتاح التيار من مشبك الاحتجاز [1].
- قم بفك كبل الكاميرا من مشابك الاحتجاز على لوحة الشاشة [2].



4. قم بإجراء الخطوات التالية كما هو موضح في الشكل:

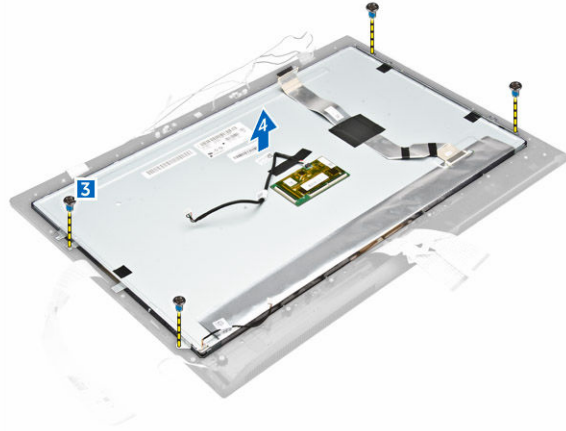
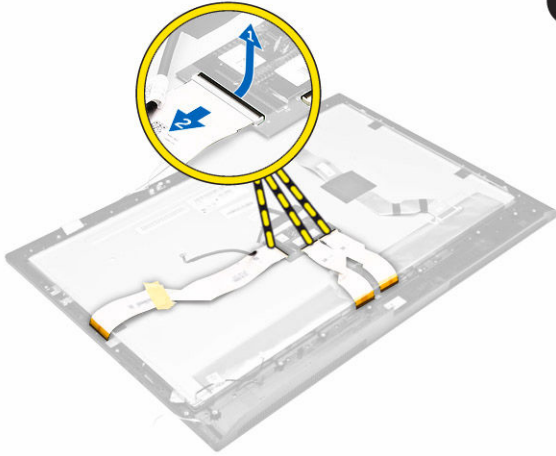
- قم بإزالة الشريط للوصل إلى الكبلات [1].
- قم بإزالة المسامير التي تثبت لوحة القاعدة في الهيكل [2].

C. ارفع قاعدة لوحة الشاشة خارج إطار الشاشة [3].



5. قم بإجراء الخطوات التالية كما هو موضح في الشكل:

- a. ارفع المزلاج وافصل الكبلات [1, 2].
- b. قم بإزالة المسامير المثبتة لمجموعة الشاشة في الهيكل [3].
- c. ارفع مجموعة الشاشة بعيدًا عن الجزء السفلي من الكمبيوتر [4].



## تركيب مجموعة الشاشة

1. اربط المسامير لتثبيت حامل الشاشة في لوحة الشاشة.
2. ضع لوحة الشاشة في الهيكل.
3. ثبت الشريط على لوحة الشاشة.
4. قم بمحاذاة كل الكبلات خلال مشابك الاحتجاز الخاصة بها الموجودة على لوحة الشاشة.

.5 أحكم ربط المسامير لتثبيت المرايلج بالكمبيوتر.

.6 تم تركيب:

a. لوحة النظام

b. مكبرات الصوت

c. مروحة المعالج

d. المشتت الحراري

e. وحدة الامداد بالصار.

f. لوحة المهول

g. لوحة الطاقة وأزرار OSD

h. مفتاح أداة اكتشاف التطفل

i. محرك الأقراص الثابتة

j. محرك الأقراص الضوئية

k. بطاقة الشبكة المحلية اللاسلكية (WLAN)

l. اللوح الواقي للوحة النظام

m. حامل تثبيت VESA

n. غطاء مكبر الصوت

o. غطاء الكبل

p. الغطاء الخلفي

q. حامل

.7 اتبع الإجراءات الموجودة في بعد العمل داخل الكمبيوتر.

# 3

## إعداد النظام

إعداد النظام يتيح لك إدارة مكونات الكمبيوتر وتحديد خيارات مستوى BIOS. من إعداد النظام، يمكنك:

- تم بتغيير ضبط NVRAM بعد إضافة المكونات أو إزالتها
- عرض تكوين مكونات النظام
- تمكين أو تعطيل الأجهزة المتكاملة
- تعيين الأداء وعتبات إدارة الطاقة
- إدارة أمان الكمبيوتر


## Boot Sequence

يتيح لك تسلسل التمهيد إمكانية تجاوز ترتيب جهاز التمهيد المحدد من قبل النظام ويقوم بالتمهيد مباشرة إلى جهاز محدد (على سبيل المثال: محرك الأقراص الضوئية أو محرك الأقراص الثابتة). أثناء اختبار التشغيل التلقائي (POST)، عند ظهور شعار Dell، يمكنك:

- الوصول إلى إعداد النظام من خلال الضغط على المفتاح F2
  - إظهار قائمة التمهيد لمرة واحدة عن طريق الضغط على المفتاح F12
  - تعرض قائمة التمهيد لمرة واحدة للأجهزة التي يمكنك التمهيد منها متضمنًا خيار التشخيص. خيارات قائمة التمهيد هي:
    - محرك الأقراص القابلة للإزالة (في حالة توفره)
    - محرك الأقراص STXXXX
  -  **ملاحظة:** يشير XXX إلى رقم محرك أقراص SATA.
  - محرك الأقراص الضوئية
  - التشخيصات
-  **ملاحظة:** عند اختيار التشخيصات، سيتم عرض شاشة تشخيصات ePSA.
- يعرض أيضًا تسلسل التمهيد الخيار الخاص بالوصول إلى شاشة ضبط النظام.


## مفاتيح التنقل

يعرض الجدول التالي مفاتيح تنقل إعداد النظام.

 **ملاحظة:** بالنسبة لمعظم خيارات إعداد النظام، فإن التغييرات التي تقوم بها يتم تسجيلها ولكن لا تسري حتى تعيد تشغيل النظام.

الامتثال	النتائج
	السهم لأعلى
	السهم لأسفل
	Enter
	شريط المسافة
	Tab
	 <b>ملاحظة:</b> بالنسبة لمستعرض الرسومات القياسية فقط.
	Esc
	F1

## خيارات إعداد النظام

 **ملاحظة:** بناءً على جهاز الكمبيوتر والأجهزة التي تم تركيبها، قد تظهر العناصر المدرجة في هذا القسم أو قد لا تظهر.

## خيارات الشاشة العامة

يذكر هذا القسم ميزات الأجهزة الأساسية الموجودة في جهاز الكمبيوتر.


الخيار	الوصف
<b>System Information</b>	<ul style="list-style-type: none"> <li>معلومات النظام: تعرض إصدار نظام الإدخال والإخراج الأساسي (BIOS)، ورمز الخدمة، ورمز الأصل، ورمز الملكية، وتاريخ الملكية، وتاريخ التصنيع، وكود الخدمة السريعة.</li> <li>معلومات الذاكرة: تعرض الذاكرة المثبتة، والذاكرة المتاحة، وسرعة الذاكرة، ووضع قنوات الذاكرة وتقنية الذاكرة وحجم DIMM A وحجم DIMM B.</li> <li>معلومات PCI - تعرض SLOT1 وSLOT2.</li> <li>معلومات المعالج: تعرض نوع المعالج، وعدد القلوب، ومعرف المعالج، وسرعة الساعة الحالية، والحد الأدنى لسرعة الساعة، والحد الأقصى لسرعة الساعة، وذاكرة التخزين المؤقت من المستوى الثاني للمعالج، وذاكرة التخزين المؤقت من المستوى الثالث للمعالج، وتمكين HT والتقنية ذات 64 بت.</li> <li>معلومات الجهاز - تعرض SATA-0، وSATA-1، وعنوان LOM MAC، ووحدة تحكم الفيديو، ووحدة تحكم فيديو dGPU ووحدة تحكم الصوت، وجهاز Wi Fi، وجهاز Bluetooth.</li> </ul>

## Boot Sequence


### Boot Sequence

يتيح لك تحديد ترتيب محاولة الكمبيوتر في العثور على نظام تشغيل. لتغيير ترتيب التمهيد، حدد الجهاز الذي تريد تغييره في القائمة، والذي يكون متوفرًا على الجانب الأيمن. بعد قيامك بتحديد الجهاز، انقر فوق الأسهم لأعلى/أسفل أو استخدم مفتاحي لوحة المفاتيح (صفحة لأعلى/صفحة لأسفل) لتغيير ترتيب خيارات التمهيد. كما يمكن التحديد أو إلغاء التحديد من القائمة باستخدام خانة الاختيار المتوفرة على الجانب الأيسر. يجب عليك تمكين Legacy Option ROMs لإعداد وضع تمهيد Legacy. وضع تمهيد Legacy غير مسموح به عند قيامك بتمكين التمهيد الآمن. الخيارات هي:

- Boot Sequence (سلسلة التمهيد) - بشكل افتراضي، يتم تحديد خانة الاختيار Windows Boot Manager.

 **ملاحظة:** قد يختلف الخيار الافتراضي تبعًا لنظام التشغيل للكمبيوتر لديك.

- Boot List Option (خيار قائمة التمهيد) - خيارات القائمة هي Legacy وUEFI. بشكل افتراضي، يتم تحديد الخيار UEFI.

 **ملاحظة:** قد يختلف الخيار الافتراضي تبعاً لنظام التشغيل للكمبيوتر لديك.

- Add Boot Option (إضافة خيار تمهيد) - يتيح لك إضافة خيار تمهيد.
- Delete Boot Option (حذف خيار تمهيد) - يتيح لك حذف خيار تمهيد حالي.
- View (عرض) - يتيح لك عرض خيار التمهيد الحالي في الكمبيوتر.
- تحميل الإعدادات الافتراضية - يستعيد الإعدادات الافتراضية للكمبيوتر.
- حفظ الإعدادات - يحفظ إعدادات الكمبيوتر.
- Apply (تطبيق) - يتيح لك تطبيق الإعدادات.
- Exit (إنهاء) - ينهي ويبدأ تشغيل الكمبيوتر.

#### خيارات قائمة التمهيد

يتيح لك إمكانية تغيير خيار قائمة التمهيد:

- قدم
- UEFI (يمكن افتراضياً)

#### Advanced Boot Options

يسمح لك هذا الخيار بتحميل ذاكرة ROM للخيار القديم. بشكل افتراضي، يتم تعطيل **تأمين وحدات ROM للخيار القديم**.

- استعادة الإعدادات الافتراضية - يستعيد الإعدادات الافتراضية للكمبيوتر.
- حفظ الإعدادات - يحفظ إعدادات الكمبيوتر.
- تطبيق - يتيح لك تطبيق الإعدادات.
- إنهاء - ينهي ويبدأ تشغيل الكمبيوتر.

#### Date/Time

يتيح لك إمكانية تغيير التاريخ والوقت.

### خيارات شاشة تكوين النظام


#### Integrated NIC

في حالة قيامك بتأمين تجمع شبكة UEFI، فإن بروتوكولات شبكة UEFI ستكون متوفرة. شبكة UEFI تتيح لنظام التشغيل المسبق وميزات شبكة نظام التشغيل استخدام NIC التي تم تثبيتها. ويمكن استخدام هذا دون تشغيل PXE. عندما تقوم بتأمين Enabled w/PXE، يعتمد نوع تمهيد PXE (Legacy أو UEFI PXE) على وضع التمهيد الحالي ونوع خيار ROMs المستخدمة. يكون تجمع شبكة UEFI ضرورياً لكي يتم تمكين وظيفة UEFI PXE.

- Enabled UEFI Network Stack - يتم تعطيل هذا الخيار افتراضياً.

تتيح لك تهيئة وحدة التحكم المدججة في الشبكة. الخيارات المتاحة هي:

- تعطيل
- تمكين
- يمكن مع PXE: يتم تمكين هذا الخيار بشكل افتراضي.
- تمكين مع سطح مكتب السحابة

 **ملاحظة:** بناءً على جهاز الكمبيوتر والأجهزة التي تم تركيبها، قد تظهر العناصر المدرجة في هذا القسم أو قد لا تظهر.

#### SATA Operation

تتيح لك تهيئة وحدة التحكم في محرك الأقراص الثابتة SATA الداخلي. الخيارات المتاحة هي:

- تعطيل
- AHCI

الخيار	الوصف
	<ul style="list-style-type: none"> <li>• تشغيل RAID: يتم تمكين هذا الخيار بشكل افتراضي.</li> </ul>
Drives	<p>يتيح لك تهيئة محركات أقراص SATA على اللوحة. يتم تمكين جميع محركات الأقراص بشكل افتراضي. الخيارات المتاحة هي:</p> <ul style="list-style-type: none"> <li>• SATA-0</li> <li>• SATA-1</li> <li>• SATA-4</li> <li>• M.2 PCIe SSD-0</li> </ul>
SMART Reporting	<p>يتحكم هذا الحقل في ما إذا كانت أخطاء محرك الأقراص الثابتة للمحرك المدججة يتم الإبلاغ عنها أثناء إعداد النظام. تعتبر هذه التقنية جزءًا من مواصفات SMART (تحليل المراقبة الذاتية وتقنية الإبلاغ). يتم تعطيل هذا الخيار بشكل افتراضي.</p> <ul style="list-style-type: none"> <li>• تمكين تقارير SMART</li> </ul>
USB Configuration	<p>يقوم هذا الحقل بتهيئة وحدة تحكم USB المدججة. في حالة تمكين دعم التمهيد، يسمح للنظام بتهيئة أي نوع من أجهزة تخزين USB كبيرة السعة (محرك الأقراص الثابتة، مفتاح الذاكرة، القرص المرن).</p> <p>في حالة تمكين منفذ USB، فإن الجهاز المرفق بهذا المنفذ يكون ممكنًا ومتاحًا لنظام التشغيل.</p> <p>في حالة تعطيل منفذ USB، لا يمكن لنظام التشغيل مشاهدة أي جهاز متصل بهذا المنفذ.</p> <p>الخيارات هي:</p> <ul style="list-style-type: none"> <li>• تمكين دعم تمهيد USB</li> <li>• تمكين منافذ USB الخلفية - يتضمن خيارات لستة منافذ</li> <li>• تمكين منافذ USB الجانبية - يتضمن خيارات لمنفذين</li> </ul> <p>يتم تمكين جميع الخيارات بشكل افتراضي.</p>
	<p> <b>ملاحظة:</b> لوحة مفاتيح USB والمالوس دوماً ما تعمل في إعداد BIOS بغض النظر عن هذه الإعدادات.</p>
تكوين USB الخلفي	<p>يتيح لك هذا الحقل تمكين أو تعطيل منافذ USB الخلفية.</p> <ul style="list-style-type: none"> <li>• تمكين/تعطيل منافذ USB الخلفية</li> </ul>
تكوين USB الجانبي	<p>يتيح لك هذا الحقل تمكين أو تعطيل منافذ USB الجانبية.</p> <ul style="list-style-type: none"> <li>• تمكين/تعطيل منافذ USB الجانبية</li> </ul>
USB PowerShare	<p>يقوم هذا الحقل بتهيئة سلوك ميزة USB PowerShare. يتيح لك هذا الخيار شحن الأجهزة الخارجية باستخدام طاقة بطارية النظام المخزنة من خلال منفذ USB PowerShare.</p>
Audio	<p>يقوم هذا الحقل بتمكين أو تعطيل وحدة تحكم الصوت المدججة. وافتراضياً يتم تحديد خيار <b>Enable Audio</b>. الخيارات هي:</p> <ul style="list-style-type: none"> <li>• تمكين الميكروفون (تمكين بشكل افتراضي)</li> <li>• تمكين مكبر الصوت الداخلي (تمكين بشكل افتراضي)</li> </ul>
OSD Button Management	<p>هذا الحقل يتيح لك تمكين أو تعطيل أزرار العرض على الشاشة (OSD) في نظام All-In-One.</p> <ul style="list-style-type: none"> <li>• تعطيل أزرار OSD - يتم إلغاء تحديد هذا الخيار افتراضياً.</li> </ul>

## الخيار

## الوصف

يتيح لك هذا الخيار إمكانية تمكين أو تعطيل شاشة اللمس.

## Touchscreen

يتيح لك تمكين أو تعطيل الأجهزة التالية:

## Miscellaneous Devices

- تمكين الكاميرا (تمكين بشكل افتراضي)
- تمكين بطاقة الوسائط (تمكين بشكل افتراضي)
- تعطيل بطاقة الوسائط


## خيارات شاشة الأمان


## الخيار

## الوصف

يتيح لك إمكانية تحديد كلمة مرور المسؤول (admin) أو تغييرها أو حذفها.

## Admin Password


 **ملاحظة:** يتعين عليك تحديد كلمة مرور المسؤول قبل أن تحدد كلمة مرور النظام أو محرك الأقراص الثابتة. ويؤدي حذف كلمة مرور المسؤول إلى الحذف التلقائي لكلمة مرور النظام أيضًا.

 **ملاحظة:** تسري التغييرات التي يتم إجراؤها في كلمة المرور بنجاح على الفور.

الإعداد الافتراضي: غير محدد

## كلمة مرور النظام

يتيح لك تحديد كلمة مرور النظام أو تغييرها أو حذفها.


 **ملاحظة:** تسري التغييرات التي يتم إجراؤها في كلمة المرور بنجاح على الفور.

الإعداد الافتراضي: غير محدد

## Internal HDD-0 Password

يتيح لك ضبط، أو تغيير أو حذف كلمة مرور محرك الأقراص الثابتة الداخلي للنظام.


الإعداد الافتراضي: غير محدد

 **ملاحظة:** تسري التغييرات التي يتم إجراؤها في كلمة المرور بنجاح على الفور.

## Strong Password

يتيح لك إمكانية تدعيم الخيار الخاص بتعيين كلمات مرور قوية دومًا.

الإعداد الافتراضي: تمكين كلمة مرور قوية غير محدد.

 **ملاحظة:** إذا تم تمكين كلمة المرور القوية، فيجب أن تحتوي كلمات مرور المسؤول والنظام على حرف كبير واحد على الأقل وحرف صغير واحد وأن يصل طولها إلى 8 أحرف على الأقل.

يتيح لك إمكانية تحديد الحد الأدنى والأقصى لطول كلمات مرور المسؤول والنظام.

## Password Configuration

يتيح لك إمكانية تمكين أو تعطيل الإذن الخاص بتجاوز كلمة مرور النظام و HDD الداخلي، وذلك عند تعيينها. الخيارات هي:

## Password Bypass

- تعطيل
- تجاوز إعادة التمهيد

الإعداد الافتراضي: معطل

يتيح لك تمكين إذن التعطيل لكلمات مرور النظام ومحرك الأقراص الثابتة عند تحديد كلمة مرور المسؤول.

## Password Change

## الخيار

## الوصف

الإعداد الافتراضي: السماح بإجراء تغييرات في كلمة مرور غير المسؤول محدد.

### TPM 1.2 أمان

يتيح لك تمكين وحدة نظام التشغيل الموثوق فيه (TPM) خلال POST. يتم تمكين هذا الخيار افتراضياً. الخيارات هي:

- مسح
- PPI Bypass لأوامر التمكين
- PPI Bypass لأوامر التعطيل
- تمكين الشهادة
- تمكين تخزين المفاتيح
- SHA - 256

**ملاحظة:** لا تتأثر خيارات التنشيط، وإلغاء التنشيط، والمسح في حالة تحميل القيم الافتراضية لبرنامج الإعداد. تسري التغييرات التي يتم إجراؤها في هذا الخيار على الفور.

### (Computrace (R

يتيح لك إمكانية تنشيط أو تعطيل برنامج Computrace الاختياري. الخيارات هي:

- إلغاء التنشيط
- تعطيل
- تنشيط

**ملاحظة:** تقوم الخيارات "تنشيط" و"تعطيل" بشكل دائم بتنشيط أو تعطيل الميزة ولا يتم السماح بإجراء أي تغييرات أخرى الإعداد الافتراضي: إلغاء التنشيط

### Chassis Intrusion

يتحكم هذا الخلل في ميزة أداة اكتشاف التطفل في الهيكل. الخيارات هي:

- تعطيل
- تمكين

الإعداد الافتراضي: معطل

### CPU XD Support

يتيح لك تمكين وضع تعطيل التنفيذ للمعالج أو تعطيله.

تمكين دعم CPU XD (الإعداد الافتراضي)

### OROM Keyboard Access

يتيح لك إمكانية تعيين خيار للدخول إلى شاشات تهيئة ROM الاختيارية باستخدام مفاتيح اختصار أثناء التمهيد. الخيارات المتاحة هي:

- تمكين
- تمكين مرة واحدة
- تعطيل

الإعداد الافتراضي: تمكين

### Admin Setup Lockout

يتيح لك إمكانية تمكين أو تعطيل الخيار للدخول إلى الضبط عند تمكين كلمة مرور المسؤول.

• Enable Admin Setup Lockout (تمكين تأمين إعداد المسؤول) - يتم تعطيل هذا الخيار بشكل افتراضي.

### HDD Protection Support

يتيح لك تمكين أو تعطيل خاصية حماية HDD.

## الخيار

## الوصف

- HDD Protection Support (دعم حماية HDD) - يتم تعطيل هذا الخيار افتراضياً.

## خيارات شاشة التمهيد الآمن

### الخيار

### الوصف

#### Secure Boot Enable

يقوم هذا الخيار بتمكين أو تعطيل ميزة التمهيد الآمن.

- تعطيل
- تمكين

الإعداد الافتراضي: يمكن.


#### Expert Key Management

يتيح لك إمكانية توزيع قاعدة بيانات مفاتيح الأمان فقط إذا كان النظام في الوضع المخصص. يتم تعطيل الخيار **تمكين الوضع المخصص** افتراضياً. الخيارات هي:

- PK
- KEK
- db
- dbx

في حالة قيامك بتمكين **Custom Mode (الوضع المخصص)**. تظهر الخيارات ذات الصلة بـ **PK، KEK، db، و dbx**. الخيارات هي:

- **حفظ إلى ملف** - تحفظ المفاتيح إلى ملف محدد بواسطة المستخدم
- **استبدال من ملف** - لاستبدال المفاتيح الحالي بمفتاح من ملف محدد بواسطة المستخدم
- **إلحاق من ملف** - يضيف مفتاحاً إلى قاعدة البيانات الحالية من ملف محدد بواسطة المستخدم
- **حذف** - يحذف المفاتيح المحدد
- **إعادة تعيين كل المفاتيح** - يعيد تعيين الضبط الافتراضي
- **حذف كل المفاتيح** - يحذف كل المفاتيح

 **ملاحظة:** في حالة تعطيل وضع المخصص فإن جميع التغييرات التي يتم إجراؤها سيتم محوها وسيتم استعادة المفاتيح إلى الإعدادات الافتراضية.

## خيارات شاشة الأداء

### الخيار

### الوصف

#### Multi Core Support

يحدد ما إذا كانت جميع القلوب مكنة للعملية من عدمه. أداء بعض التطبيقات سيتحسن مع استخدام القلوب الإضافية.

- الكل - يتم تمكين هذا الخيار بشكل افتراضي.
- 1
- 2
- 3

#### Intel SpeedStep

تتيح لك تمكين أو تعطيل خاصية Intel SpeedStep.

- تمكين Intel SpeedStep.

الخيار	الوصف
	الإعداد الافتراضي. يتم تمكين هذا الخيار.
<b>C-States Control</b>	<p>تتيح لك تمكين أو تعطيل حالات سكون المعالج الافتراضي.</p> <ul style="list-style-type: none"> <li>• حالات C</li> </ul> <p>الإعداد الافتراضي. يتم تمكين هذا الخيار.</p>
<b>Limit CPUID Value</b>	<p>يسمح لك بتحديد القيمة القصوى لدعم وظيفة CPUID القياسية. لن تعمل بعض أنظمة التشغيل عندما تكون وظيفة CPUID القصوى المدعومة أكبر من 3.</p> <ul style="list-style-type: none"> <li>• Enable CPUID Limit (تمكين حد CPUID) - يتم تعطيل هذا الخيار افتراضيًا.</li> </ul>
<b>Intel TurboBoost</b>	<p>يتيح لك تمكين وضع Intel TurboBoost للمعالج أو تعطيله.</p> <ul style="list-style-type: none"> <li>• تمكين Intel TurboBoost.</li> </ul> <p>الإعداد الافتراضي. يتم تمكين هذا الخيار.</p>

## خيارات شاشة إدارة الطاقة

الخيار	الوصف
<b>AC Recovery</b>	<p>يحدد كيفية استجابة الكمبيوتر عند إعادة استخدام طاقة التيار المتردد (AC) بعد انقطاع الطاقة. يمكنك تعيين استعادة التيار المتردد على:</p> <ul style="list-style-type: none"> <li>• Power Off (إيقاف التشغيل) (افتراضي)</li> <li>• التشغيل</li> <li>• حالة الشحن الأخيرة</li> </ul>
<b>Auto On Time</b>	<p>يتيح لك ضبط الوقت الذي يجب فيه على الكمبيوتر أن يبدأ التشغيل تلقائيًا. الخيارات هي:</p> <ul style="list-style-type: none"> <li>• تعطيل</li> <li>• كل يوم</li> <li>• أيام الأسبوع</li> <li>• أيام محددة</li> </ul> <p>الإعداد الافتراضي: معطل</p>
<b>Deep Sleep Control</b>	<p> <b>ملاحظة:</b> لا تعمل هذه الميزة في حالة إيقاف تشغيل الكمبيوتر باستخدام المفتاح الموجود على مشترك كهربائي أو جهاز للوقاية من الارتفاع المفاجئ في شدة التيار أو في حالة تعيين الخيار Auto Power (تشغيل تلقائي) على تعطيل.</p> <p>يتيح لك إمكانية تحديد عناصر التحكم عند تمكين Deep Sleep.</p> <ul style="list-style-type: none"> <li>• تعطيل</li> <li>• يتم تمكينه في S5 فقط</li> <li>• Enabled in S4 and S5 (يمكن في S4 و S5) - يتم تمكين هذا الخيار افتراضيًا.</li> </ul>

الخيار	الوصف
<b>Fan Control Override</b>	<p>للتحكم في سرعة مروحة النظام. يتم تعطيل هذا الخيار افتراضياً.</p> <p><b>ملاحظة:</b> عند تمكينه، تعمل المروحة بسرعتها القصوى.</p>
<b>USB Wake Support</b>	<p>يتيح تمكين أجهزة USB لتنبيه النظام من وضع "الاستعداد".</p> <p><b>ملاحظة:</b> تعمل هذه الميزة فقط عند توصيل مهايئ التيار المتردد. في حالة فصل مهايئ التيار المتردد أثناء "الاستعداد"، يقوم إعداد النظام بفصل التيار عن جميع منافذ USB لتوفير طاقة البطارية.</p> <ul style="list-style-type: none"> <li>• يمكن دعم تنبيه USB</li> </ul> <p>الضبط الافتراضي: الخيار معطل.</p>
<b>Wake on LAN/WLAN</b>	<p>يتيح لك إمكانية تمكين أو تعطيل الميزة التي تقوم بإمداد الكمبيوتر بالطاقة من حالة التوقف عند تشغيلها بواسطة إشارة LAN.</p> <ul style="list-style-type: none"> <li>• تعطيل</li> <li>• LAN فقط</li> <li>• WLAN فقط</li> <li>• LAN أو WLAN</li> </ul> <p>الإعداد الافتراضي: معطل</p>
<b>Block Sleep</b>	<p>يسمح لك هذا الخيار بإمكانية قفل الدخول إلى وضع السكون (حالة S3) في بيئة نظام التشغيل.</p> <p>حظر السكون (الحالة S3)</p> <p>الضبط الافتراضي: الخيار معطل</p>
<b>Intel Ready Mode</b>	<p>يتيح هذا الخيار تمكين تقنية Intel Ready Mode.</p>

## POST خيارات شاشة سلوك

الخيار	الوصف
<b>Numlock LED</b>	يحدد ما إذا كانت وظيفة قفل الأرقام يمكن تمكينها عند تهيئة النظام. يتم تمكين هذا الخيار افتراضياً.
<b>Keyboard Errors</b>	يحدد ما إذا كانت الأخطاء المتعلقة بلوحة المفاتيح يتم الإبلاغ عنها عند التمهيد أم لا. يتم تمكين هذا الخيار افتراضياً.
<b>MEBx Hotkey</b>	يسمح لك بتحديد ما إذا كانت وظيفة مفتاح التشغيل السريع MEBx يجب تمكينها أم لا أثناء تهيئة النظام.
<b>Fastboot</b>	<p>يتيح لك إمكانية تسريع عملية التمهيد عن طريق تجاوز بعض خطوات التوافق. الخيارات هي:</p> <ul style="list-style-type: none"> <li>• الحد الأدنى</li> <li>• محدود (الإعداد الافتراضي)</li> <li>• تلقائي</li> </ul>

## خيارات شاشة دعم المحاكاة الافتراضية

الخيار	الوصف
<b>Virtualization</b>	يتيح لك تمكين أو تعطيل تقنية المحاكاة الافتراضية من Intel. تمكين تقنية Intel Virtualization (الإعداد الافتراضي).
<b>VT for Direct I/O</b>	يعمل على تمكين أو تعطيل شاشة الجهاز الافتراضي (VMM) عن الاستفادة من إمكانات الأجهزة الإضافية التي توفرها تقنية المحاكاة الافتراضية من Intel® للإدخال/الإخراج المباشر. يتم تحديد تمكين VT للإدخال/الإخراج المباشر افتراضياً.
<b>Trusted Execution</b>	يحدد هذا الخيار ما إذا كانت شاشة الجهاز الظاهري الذي يتم قياسه (MVMM) قادرة على الاستفادة من إمكانات الأجهزة الإضافية المتاحة بواسطة تقنية التنفيذ الموثوق من Intel. يجب تمكين كل من تقنية المحاكاة الظاهرية TPM وتقنية المحاكاة الظاهرية للإدخال/الإخراج المباشر لاستخدام هذه الميزة. التنفيذ الموثوق — يتم تعطيله بشكل افتراضي.

## خيارات شاشة اللاسلكي

الخيار	الوصف
<b>Wireless Device Enable</b>	يتيح لك تمكين أو تعطيل الأجهزة اللاسلكية الباطنية. <ul style="list-style-type: none"> <li>• شبكة الاتصال المحلية اللاسلكية/WiGig</li> <li>• بلوتوث</li> </ul> يتم تمكين جميع الخيارات بشكل افتراضي.

## خيارات شاشة الصيانة

الخيار	الوصف
<b>Service Tag</b>	يعرض رقم الصيانة الخاص بالكمبيوتر.
<b>Asset Tag</b>	يسمح لك بإنشاء علامة أصل للنظام في حالة عدم تعيين علامة أصل بالفعل. لا يتم تعيين هذا الخيار افتراضياً.
<b>SERR Messages</b>	يتحكم في آلية رسائل SERR. يتم تمكين هذا الخيار افتراضياً. تحتاج بعض بطاقات الرسومات تعطيل آلية رسائل SERR.
<b>BIOS Downgrade</b>	يتحكم هذا الحقل في تحديث نظام البرنامج الثابت إلى المراجعات السابقة. <ul style="list-style-type: none"> <li>• مسح البيانات</li> <li>• مسح عند التمهيد التالي</li> <li>• استرداد BIOS</li> <li>• استرداد BIOS من محرك الأقراص الثابتة</li> </ul> اتبع الإجراءات لاسترداد BIOS من محرك الأقراص الثابتة.

1. تم بتشغيل الجهاز.
2. عندما يكون شعار Dell الأزرق مرتباً، اضغط على مفتاح F2 للدخول إلى إعداد النظام.

## الخيار

## الوصف

3. اضغط على مفتاح **Num Lock**، وتأكد من أن مصباح Num Lock قيد التشغيل.
4. اضغط على مفتاح **Caps Lock**، وتأكد من أن مصباح Caps Lock قيد التشغيل.
5. اضغط على مفتاح **Scroll Lock**، وتأكد من أن مصباح Scroll Lock قيد التشغيل.
6. اضغط على مفتاحي **F Alt +** في نفس الوقت. سيصدر النظام صوتًا لاستعادة الإعدادات الافتراضية.
7. اضغط على مفتاحي **F Alt +** في نفس الوقت لإعادة تشغيل النظام. يتم حفظ التغييرات تلقائيًا.

## Cloud Desktop خيارات شاشة

## الخيار

## الوصف

<b>Server Lookup Method</b>	<p>يحدد هذا الخيار كيفية بحث برنامج Cloud Desktop عن عنوان الخادم. الخيارات هي:</p> <ul style="list-style-type: none"> <li>• Static IP (عنوان IP ثابت) - يستخدم عنوان IP الثابت</li> <li>• DNS - يحصل على عناوين IP متعددة باستخدام بروتوكول نظام اسم المجال (DNS). يتم تحديد هذا الخيار افتراضيًا.</li> </ul>
<b>Server Name</b>	<p><b>ملاحظة:</b>  يكون هذا الخيار مرتبطًا فقط عندما يتم تعيين تحكّم NIC المتكامل في مجموعة تهيئة النظام إلى تمكين مع Cloud Desktop.</p> <p>يحدد هذا الخيار اسم الخادم للخادم.</p>
<b>Server IP Address</b>	<p><b>ملاحظة:</b>  يكون هذا الخيار مرتبطًا فقط عندما يتم تعيين تحكّم NIC المتكامل في مجموعة تهيئة النظام إلى تمكين مع Cloud Desktop.</p> <p>يحدد هذا الخيار عنوان IP الثابت الرئيسي لخادم Cloud Desktop الذي يتصل به برنامج العميل. عنوان IP للخادم الافتراضي يكون <b>255.255.255.255</b></p>
<b>Server Port</b>	<p><b>ملاحظة:</b>  يكون هذا الخيار مرتبطًا فقط عندما يتم تعيين تحكّم NIC المتكامل في مجموعة تهيئة النظام إلى تمكين مع Cloud Desktop.</p> <p>يحدد هذا الخيار منفذ IP الرئيسي لـ Cloud Desktop الذي يتصل به برنامج العميل. قيمة منفذ الخادم الافتراضي تكون 06910.</p>
<b>Client Address Method</b>	<p><b>ملاحظة:</b>  يكون هذا الخيار مرتبطًا فقط عندما يتم تعيين تحكّم NIC المتكامل في مجموعة تهيئة النظام إلى تمكين مع Cloud Desktop.</p> <p>يحدد هذا الخيار كيفية حصول العميل على عنوان IP الخاص به. الخيارات هي:</p> <ul style="list-style-type: none"> <li>• Static IP (عنوان IP ثابت) - يستخدم عنوان IP الثابت</li> <li>• DHCP - يحصل على عنوان IP باستخدام بروتوكول تكوين المضيف الديناميكي (DHCP). يتم تحديد هذا الخيار افتراضيًا.</li> </ul>
<b>Client IP Address</b>	<p><b>ملاحظة:</b>  يكون هذا الخيار مرتبطًا فقط عندما يتم تعيين تحكّم NIC المتكامل في مجموعة تهيئة النظام إلى تمكين مع Cloud Desktop.</p> <p>يحدد هذا الخيار عنوان IP الثابت للعميل. عنوان IP الافتراضي هو <b>255.255.255.255</b>.</p>
<b>Client Subnet Mask</b>	<p><b>ملاحظة:</b>  يكون هذا الخيار مرتبطًا فقط عندما يتم تعيين تحكّم NIC المتكامل في مجموعة تهيئة النظام إلى تمكين مع Cloud Desktop.</p> <p>يحدد هذا الخيار عنوان IP لقناع الشبكة الفرعية الخاص بالعميل. عنوان IP الافتراضي هو <b>255.255.255.255</b>.</p>
<b>Client Gateway</b>	<p><b>ملاحظة:</b>  يكون هذا الخيار مرتبطًا فقط عندما يتم تعيين تحكّم NIC المتكامل في مجموعة تهيئة النظام إلى تمكين مع Cloud Desktop.</p> <p>يحدد هذا الخيار عنوان IP للعبارة الخاص بالعميل. عنوان IP الافتراضي هو <b>255.255.255.255</b>.</p>

الخيار	الوصف
DNS IP address	يحدد هذا الخيار عنوان DNS IP. عنوان IP الافتراضي هو <b>255.255.255.255</b> . <b>ملاحظة:</b> يكون هذا الخيار مرتبطًا فقط عندما يتم تعيين تحكّم NIC المتكامل في مجموعة تهيئة النظام إلى تمكين مع Cloud Desktop.
Domain Name	يحدد هذا الخيار اسم المجال للبريد الإلكتروني. <b>ملاحظة:</b> يكون هذا الخيار مرتبطًا فقط عندما يتم تعيين تحكّم NIC المتكامل في مجموعة تهيئة النظام إلى تمكين مع سطح المكتب السحابي، وعندما يتم تعيين طريقة عنوان البريد الإلكتروني إلى IP ثابت.
Advanced	يشغل هذا الخيار وضع Verbose لتصحيح الأخطاء المتقدم. يتم تعطيل هذا الخيار افتراضيًا. <b>ملاحظة:</b> يكون هذا الخيار مرتبطًا فقط عندما يتم تعيين تحكّم NIC المتكامل في مجموعة تهيئة النظام إلى تمكين مع Cloud Desktop.

## تحديث BIOS


يوصى بتحديث BIOS (أعداد النظام) عند استبدال لوحة النظام أو في حالة توفر تحديث.


- إعادة تشغيل الكمبيوتر.
  - اذهب إلى [dell.com/support](http://dell.com/support).
  - أدخل رمز الخدمة أو كود الخدمة السريعة وانقر فوق إرسال.
- ملاحظة:** لتحديد موقع علامة الخدمة، انقر فوق **أين يوجد رمز الخدمة؟**
- ملاحظة:** في حالة عدم العثور على علامة الخدمة، انقر فوق **Detect My Product** "اكتشاف منتجي". تابع مع التعليمات الواردة على الشاشة.
- إذا كنت لا تستطيع تحديد موقع رمز الخدمة، فانقر فوق فئة المنتج للكمبيوتر الخاص بك.
  - اختر نوع المنتج من القائمة.
  - حدد طراز الكمبيوتر، وستظهر صفحة **دم المنتج** للكمبيوتر الخاص بك.
  - انقر فوق **Get drivers** "الحصول على برامج التشغيل" وانقر فوق **View All Drivers** "عرض الكل".
  - تفتح صفحة **Drivers and Downloads** "برامج التشغيل والتنزيلات".
  - في شاشة **Drivers and Downloads** (برامج التشغيل والتنزيلات)، أسفل القائمة المنسدلة **Operating System (نظام التشغيل)**، حدد **BIOS**.
  - حدد أحدث ملف من BIOS وانقر فوق **تنزيل ملف**.
  - يمكنك تحليل أي من برامج التشغيل تحتاج إلى أن يتم تحديثها. انقر فوق **Analyze System** "تحليل النظام" للحصول على التحديثات. واتبع التعليمات الواردة على الشاشة.
  - حدد أسلوب التنزيل المفضل في النافذة **يرجى تحديد أسلوب التنزيل أدناه**، ثم انقر فوق **التنزيل الآن**.  
تظهر نافذة **تنزيل الملف**.
  - انقر فوق **حفظ** لحفظ الملف على الكمبيوتر لديك.
  - انقر فوق **تشغيل** لتشغيل ضبط BIOS المحدث على الكمبيوتر.  
اتبع الإرشادات الموضحة على الشاشة.


## كلمة مرور النظام والضبط

يمكنك إنشاء كلمة مرور النظام وكلمة مرور الضبط لتأمين الكمبيوتر.

نوع كلمة المرور	الوصف
كلمة مرور النظام	كلمة المرور التي يجب عليك إدخالها لتسجيل الدخول إلى النظام.
كلمة مرور الضبط	كلمة المرور التي يجب عليك إدخالها للوصول إلى ضبط BIOS وإحداث تغيير فيها والخاصة بالكمبيوتر.


تنبية: توفر ميزات كلمة المرور مستوى رئيسي من الأمان للبيانات الموجودة على الكمبيوتر. 

تنبية: أي شخص يمكنه الوصول إلى البيانات المحزنة على الكمبيوتر في حالة عدم تأمينها وتركها غير مراقبة. 

ملاحظة: يتم شحن الكمبيوتر مع تعطيل ميزة كلمة مرور الضبط والنظام. 

## تعيين كلمة مرور للنظام وكلمة مرور للضبط

يمكنك تعيين كلمة مرور للنظام و/أو كلمة مرور لضبط جديدة أو تغيير كلمة مرور للنظام و/أو كلمة مرور لضبط جديدة فقط عندما تكون حالة كلمة المرور غير مقفلة. إذا كانت حالة كلمة المرور مقفلة، فلن تتمكن من تغيير كلمة مرور للنظام.

ملاحظة: في حالة تعطيل وصلة كلمة المرور، يتم حذف كلمة مرور للنظام وكلمة مرور للضبط الحالية ويلزم توفير كلمة مرور للنظام لتسجيل الدخول إلى الكمبيوتر. 

للدخول إلى ضبط النظام، اضغط على <F2> على الفور بعد بدء التشغيل أو التمهيد.

1. في BIOS للنظام أو شاشة إعداد النظام، حدد حماية النظام واضغط على Enter. تظهر شاشة تأمين النظام.

2. في الشاشة تأمين النظام تأكد أن حالة كلمة المرور غير مؤمنة.

3. حدد كلمة مرور النظام، وأدخل كلمة مرور للنظام، واضغط على Enter أو Tab. استخدم الإرشادات التالية لتعيين كلمة مرور للنظام:

- يمكن أن تتكون كلمة المرور ما يصل إلى 32 حرف.
- يمكن أن تحتوي كلمة المرور على أرقام من 0 إلى 9.
- يُسمح بالكتابة بحروف صغيرة، حيث لا يُسمح بالكتابة بحروف كبيرة.
- يُسمح فقط بكتابة الحروف الخاصة فقط: المسافة، (")، (+)، (.)، (-)، (،)، (/)، (:)، (])، (\)، (])، (')، (.)

أعد إدخال كلمة مرور للنظام عند المطالبة بها.

4. أكتب كلمة مرور للنظام التي أدخلتها مسبقًا واطرف فوق موافق.

5. حدد كلمة مرور الضبط، أكتب كلمة مرور للنظام واضغط على Enter أو Tab. تطالبك رسالة بإعادة كتابة كلمة مرور الضبط.

6. أكتب كلمة مرور الضبط التي أدخلتها مسبقًا واطرف فوق موافق.

7. اضغط على ESC وستظهر رسالة تطالبك بحفظ التغييرات.

8. اضغط على Y لحفظ التغييرات.

يقوم الكمبيوتر بإعادة التمهيد.

## حذف أو تغيير كلمة مرور للنظام و/أو إعداد حالي


تأكد أن Password Status (حالة كلمة المرور) غير مؤمنة (في ضبط النظام) قبل محاولة حذف أو تغيير النظام الحالي و/أو كلمة مرور الإعداد. لا يمكنك حذف أو تغيير نظام حالي أو كلمة مرور الضبط في حالة ما إذا كانت Password Status (حالة كلمة المرور) مؤمنة. للدخول إلى إعداد النظام، اضغط على F2 بعد التشغيل أو إعادة التمهيد مباشرة.

1. في BIOS للنظام أو شاشة إعداد النظام، حدد حماية النظام واضغط على Enter. يتم عرض الشاشة تأمين النظام.

2. في الشاشة تأمين النظام تأكد أن حالة كلمة المرور غير مؤمنة.

3. حدد كلمة مرور للنظام، وقم بتعديل أو حذف كلمة مرور للنظام الحالية واضغط على Enter أو Tab.

4. حدد كلمة مرور للنظام وقم بتعديل أو حذف كلمة مرور للنظام الحالية واضغط على Enter أو Tab.

ملاحظة: في حالة قيامك بتغيير النظام و/أو كلمة مرور للضبط، أعد إدخال كلمة المرور الجديدة في حالة الطلب. في حالة قيامك بحذف كلمة مرور للنظام و/أو الضبط، قم بتأكيد الحذف عند المطالبة به. 




5. اضغط على ESC وستظهر رسالة تطالبك بحفظ التغييرات.

**6.** اضغط على Y لحفظ التعبيرات والخروج من ضبط النظام.  
يقوم الكمبيوتر بإعادة التمهيد.

# 4

## المواصفات الفنية

ملاحظة: قد تختلف العروض حسب المنطقة. لمزيد من المعلومات حول تهيئة الكمبيوتر في:

- Windows 10. انقر فوق  ابدأ → الإعدادات → النظام → حول.
- Windows 8, Windows 8.1. انقر فوق  ابدأ → Start إعدادات الكمبيوتر → الكمبيوتر والأجهزة → معلومات الكمبيوتر.
- Windows 7. انقر فوق  ابدأ ، انقر بزر الماوس الأيمن فوق **شمار الكمبيوتر**، ثم حدد خصائص.

### مواصفات النظام

المواصفات	الميزة
سلسلة Intel Core i3/ i5 / i7	ذاكرة التخزين المؤقت للمعالج
ذاكرة تخزين مؤقت بسعة تصل إلى 8 ميجابايت حسب نوع المعالج	إجمالي حجم ذاكرة التخزين المؤقت
مجموعة شرائح Intel Q170	مجموعة الشرائح

### مواصفات الذاكرة

المواصفات	الميزة
حتى 1600 ميجاهرتز، غير احتياطي بلا رمز تصحيح الخطأ تكوين DDR4 2133 ثنائي القنوات	نوع الذاكرة
4 جيجابايت و 8 جيجابايت	سعة الذاكرة
مأخذا توصيل DDR4 SODIMM يمكن للمستخدم الوصول إليها داخلياً	موصلات الذاكرة
4 جيجابايت	الحد الأدنى لسعة الذاكرة
16 جيجابايت	الحد الأقصى لسعة الذاكرة

## مواصفات الفيديو

المواصفات	الميزة
Integrated Intel HD Graphics (Gen 9 iGfx), 2 جيجابايت GDDR5 لـ dGPU	Video Controller (منمّج)
الذاكرة المشتركة	Video Memory
مغذ الشاشة، خرج HDMI، مدخل HDMI	دعم الشاشة الخارجية

## مواصفات الصوت

المواصفات	الميزة
Intel High Definition Audio مع Waves MaxxVoice Pro صوت	وحدة التحكم
مكبرات صوت فردية 4 أوم في مجموعة مكبر الصوت الأيسر والأيمن (متوسط 4 وات لكل قناة)	مكبر الصوت
حتى 7.6 وات عند 4 أوم لكل قناة	مضخم مكبر صوت داخلي
الميكروفون الرقمي الثنائي	دعم الميكروفون الداخلي
أزرار رفع/خفض الصوت، وقوائم البرنامج، ومفاتيح التحكم في وسائط لوحة المفاتيح	عناصر التحكم في الصوت

**تحذير:** قد يؤدي ضغط الصوت الزائد من سماعات الأذن أو سماعات الرأس إلى إلحاق الضرر بالسمع أو فقدانها. ضبط التحكم في مستوى الصوت بالإضافة إلى الموازن إلى الإعدادات بخلاف المكان الأوسط قد يؤدي إلى زيادة سمع خرج سماعات الأذن أو سماعات الرأس، وبالتالي زيادة مستوى ضغط الصوت. قد يؤدي استخدام العوامل المؤثرة على خرج سماعات الأذن أو سماعات الرأس بخلاف تلك المحددة بواسطة الشركة المصنعة (مثل نظام التشغيل، وبرنامج الموازن، والبرنامج الثابت، وبرنامج التشغيل، وغير ذلك) إلى زيادة سمع خرج سماعات الأذن أو سماعات الرأس، وبالتالي زيادة مستوى ضغط الصوت. قد يؤدي استخدام سماعات الأذن أو سماعات الرأس بخلاف تلك المحددة من قبل الشركة المصنعة إلى ارتفاع مستوى ضغط الصوت.

## مواصفات الاتصال

المواصفات	البرامج
Intel RJ-45 Ethernet بسرعة 10/100/1000 ميجابت/ث	معايير الشبكة
	الاتصال اللاسلكي
• بطاقة M.2 2230	
• بطاقة M.2 متعددة الوظائف (بطاقة Intel Wireless 8260 M.2 PCIe WLAN (802.11n/ac) مع Bluetooth)	

## مواصفات البطاقات

المواصفات	الميزة
• مفتاح D3 2230 واحد- M.2 A مقبس 1	فتحات M.2
• مفتاح D3 2280 واحد- M.2 M مقبس 3	

## مواصفات الشاشة

المواصفات	الميزة
مقاس 23.8 بوصة (UHD (4K, FHD	النوع
x 2160 3840	الحد الأقصى للبتة
60 هرتز	معدل التحديث
أزرار رفع/خفض السطوح	السطوح
178 أفقي/178 رأسي	زاوية التشغيل
0.2475 م	المسافة بين وحدات البكسل
عناصر التحكم على الشاشة	عناصر التحكم

## مواصفات محركات الأقراص

المواصفات	الميزة
محرك أقراص SATA واحد مقاس 2.5 بوصة مع حامل محول ومحرك أقراص SATA مقاس 2.5 بوصة (اختياري)	محرك أقراص الثابتة
محرك أقراص DVD-ROM SATA أو محرك أقراص DVD+/- RW SATA	محرك الأقراص الضوئية (اختياري)

## مواصفات المنافذ والموصل

المواصفات	الميزة
<ul style="list-style-type: none"><li>موصل خرج واحد بالخلف</li><li>منفذ سماعة رأس عام بالجانب</li></ul>	Audio
موصل RJ-45 واحد	معايير الشبكة
0(جانبي)/2	USB 2.0 (أمامي/خلفي)
2(جانبي)/4	USB 3.0 (أمامي/خلفي)
1(جانبي) USB 3.0	منفذ USB مع دعم PowerShare
منفذ شاشة واحد	الفيديو
<ul style="list-style-type: none"><li>منفذ خرج مكون من 19 سناً</li><li>منفذ دخل مكون من 19 سناً</li></ul>	HDMI
فتحة 4 في 1	قارئ بطاقة الوسائط

## مواصفات الطاقة

المواصفات	الميزة
	وحدة PSU 155 وات لـ UMA
	وحدة dGPU 200 وات(UHD4K)
47 هرتز — 63 هرتز	التردد
90 فولت تيار متردد إلى 264 فولت تيار متردد	المهد الكهربائي
<ul style="list-style-type: none"><li>حد أقصى 2.6 أمبير ( نطاق تيار متردد منخفض)</li><li>حد أقصى 1.3 أمبير ( نطاق تيار متردد مرتفع)</li></ul>	تيار الإدخال

## مواصفات الكاميرا (اختياري)

المواصفات	الميزة
2.0 ميجابكسل	دقة الصورة
FHD (1080 بكسل)	دقة الفيديو
74 درجة	زاوية العرض النظرية

## مواصفات الحامل

المواصفات	الميزة
من -5 درجة إلى 30 درجة	مائل

## المواصفات المادية

المواصفات	الميزة
575.24 م (22.65 بوصة)	العرض
392.90 م (15.47 بوصة)	الارتفاع
62.79 م (2.47 بوصة)	العمق:
62.79 م (2.47 بوصة)	بدون لمس
62.79 م (2.47 بوصة)	اللمس
	الوزن:
9.76 كجم (21.52 رطل) مع الحامل	بدون لمس
11.00 كجم (24.25 رطل) مع الحامل	اللمس


ملاحظة: قد يختلف وزن الكمبيوتر حسب التكوين المطلوب والتنوع في الشركة الصنعة.



## المواصفات البيئية

المواصفات	درجة الحرارة
0° مئوية إلى 35° مئوية (50° فهرنهايت إلى 95° فهرنهايت)	عند التشغيل
من - 40 إلى 65 درجة مئوية (من - 40 إلى 149 درجة فهرنهايت)	التخزين
المواصفات	الرطوبة النسبية (الحد الأقصى)
20% إلى 80% (بلا تكاثف)	عند التشغيل
20% إلى 80% (بلا تكاثف)	التخزين
المواصفات	الحد الأقصى للاهتزاز
0.26 GRMS عند 5 إلى 350 هرتز	عند التشغيل
2.2 GRMS عند 5 إلى 500 هرتز	التخزين
المواصفات	الحد الأقصى للاصطدام
G 40	عند التشغيل
G 45	التخزين
المواصفات	الارتفاع (الحد الأقصى)
0 م إلى 5000 م (0 قدم إلى 16404 قدم)	عند التشغيل
0 م إلى 5000 م (0 قدم إلى 16404 قدم)	في حالة عدم التشغيل
ANSI/ISA-S71.04-1985 أو أقل كما هو محدد في	مستوى الأوساخ المعلقة

## الاتصال بشركة Dell

 **ملاحظة:** إذا لم يكن لديك اتصال نشط بالإنترنت، فيمكنك العثور على معلومات الاتصال على فاتورة الشراء الخاصة بك أو إيصال الشحن أو الفاتورة أو كتيب منتج Dell.

توفر Dell العديد من خيارات الدعم والخدمة القائمة على الهاتف والإنترنت. يختلف التوفر حسب البلد والمنتج، وقد لا تتوفر بعض الخدمات في منطقتك. للاتصال بشركة Dell للاستفسار عن مسائل تتعلق بالمبيعات أو الدعم الفني أو خدمة العملاء:

1. اذهب إلى [Dell.com/support](https://www.dell.com/support).
2. حدد فئة الدعم.
3. تحقق من دولتك أو منطقتك في القائمة المنسدلة (**اختيار دولة/منطقة**) أسفل الصفحة.
4. حدد الخدمة الملائمة أو ارتباط الدعم وفقاً لاحتياجاتك.