

OptiPlex 7071 Tower

Installations och specifikationshandledning



Anmärkningar, försiktighetsbeaktanden och varningar

 **OBS** OBS innehåller viktig information som hjälper dig att få ut det mesta av produkten.

 **CAUTION** VIKTIGT anger antingen risk för skada på maskinvara eller förlust av data och förklarar hur du kan undvika problemet.

 **WARNING** En WARNING visar på en potentiell risk för egendoms-, personskador eller dödsfall.

© 2019 Dell Inc. eller dess dotterbolag. Med ensamrätt. Dell, EMC och andra varumärken är varumärken som tillhör Dell Inc. eller dess dotterbolag. Andra varumärken kan vara varumärken som tillhör respektive ägare.

1 Konfigurera datorn.....	5
2 Chassiöversikt.....	10
Framsida.....	10
Baksida.....	11
Moderkortslayout.....	12
3 Specifikationer för OptiPlex 7071 Tower.....	13
Kretsuppsättning.....	13
Processorer.....	13
Operativsystem.....	14
Minne.....	14
Förvaring.....	14
Intel Optane-minne.....	15
Portar och kontakter.....	16
Mediakortläsare.....	17
Ljud.....	17
Video.....	18
Kommunikation.....	18
Nätaggregatet.....	19
Mått och vikt.....	19
Tilläggskort.....	20
Security (säkerhet).....	20
Datasäkerhet.....	20
Miljö.....	21
Energy Star och TPM (Trusted Platform Module).....	21
Datormiljö.....	21
4 Systeminstallationsprogram.....	22
Startmeny.....	22
Navigeringstangenter.....	22
Systeminstallationsalternativ.....	23
Allmänna alternativ.....	23
Systeminformation.....	24
Videoskärnmalternativ.....	25
Security (säkerhet).....	25
Alternativ för säker start.....	27
Alternativ för Intel Software Guard Extensions.....	27
Performance (prestanda).....	28
Energisparlägen.....	28
Post behavior (beteende efter start).....	29
Hanterbarhet.....	30
Virtualization Support (virtualiseringsstöd).....	30
Alternativ för trådlöst.....	30

Maintenance (underhåll).....	31
System Logs (systemloggar).....	31
Advanced configuration (avancerad konfiguration).....	31
Uppdatera BIOS i Windows.....	31
Uppdatera BIOS på system med BitLocker aktiverat.....	32
Uppdatera system-BIOS med hjälp av en USB-flashenhet.....	32
Uppdatera Dell BIOS i Linux- och Ubuntu-miljöer.....	33
Uppdatera BIOS från F12-menyn för engångsstart.....	33
System- och installationslösenord.....	38
Tilldela ett systeminstallationslösenord.....	39
Radera eller ändra ett befintligt systeminstallationslösenord.....	39
5 Programvara.....	40
Hämta drivrutiner för	40
6 Få hjälp och kontakta Dell.....	41

Konfigurera datorn

1. Anslut tangentbordet och musen.



2. Anslut till nätverket med en kabel eller anslut till ett trådlöst nätverk.



3. Anslut bildskärmen.



4. Anslut strömkabeln.



5. Tryck på strömbrytaren.



6. Avsluta installationen av operativsystemet.

För Ubuntu:



Följ anvisningarna på skärmen för att slutföra konfigurationen. Mer information om att installera och konfigurera Ubuntu finns i kunskapsbanksartiklarna [SLN151664](#) och [SLN151748](#) på www.dell.com/support.

För Windows: Följ anvisningarna på skärmen för att slutföra konfigurationen. Vid konfigurationen rekommenderar Dell att du:

- Ansluter till ett nätverk för Windows-uppdateringar.
- **i OBS Om du ansluter till ett säkert trådlöst nätverk ska du ange lösenordet för åtkomst till det trådlösa nätverket när du uppmanas göra det.**
- Logga in med eller skapa ett Microsoft-konto om du är ansluten till internet. Skapa ett offlinekonto om du inte är ansluten till internet.
- Ange dina kontaktuppgifter på skärmen **Support och skydd**.

7. Hitta och använd Dell-appar på Windows Start-menyn – rekommenderas


Tabell 1. Hitta Dell-appar

Dell-appar	Information
	<p>Registrering av Dell-produkt</p> <p>Registrera din dator hos Dell.</p>
	<p>Dell Hjälp & Support</p> <p>Få åtkomst till hjälp och support för din dator.</p>



SupportAssist

Kontrollerar proaktivt statusen på datorns maskinvara och programvara.

 **OBS Förnya eller uppgradera garantin genom att klicka på garantins utgångsdatum i SupportAssist.**

Dell Uppdateringar

Uppdaterar datorn med viktiga korrigeringar och viktiga enhetsdrivrutiner när de blir tillgängliga.

Dell Digital leverans

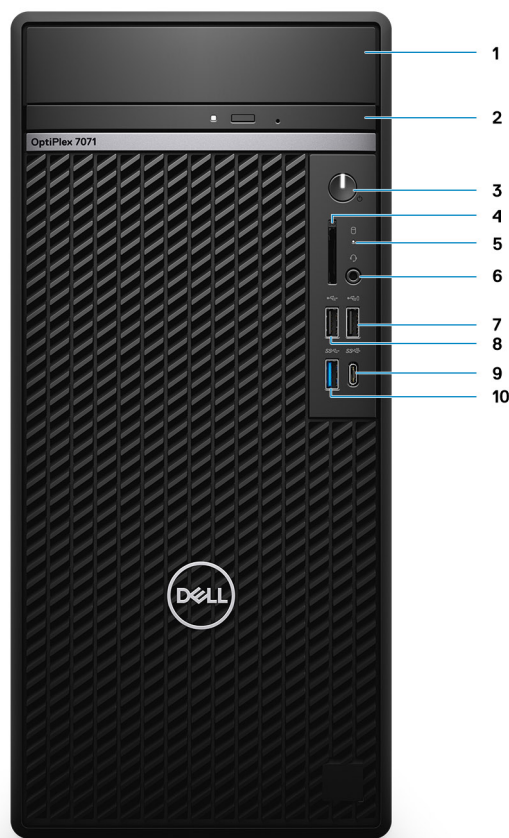
Hämta programvara, inkluderande programvara som köpts men inte förinstallerats på datorn.

Chassiöversikt

Ämnen:

- [Framsida](#)
- [Baksida](#)
- [Moderkortslayout](#)

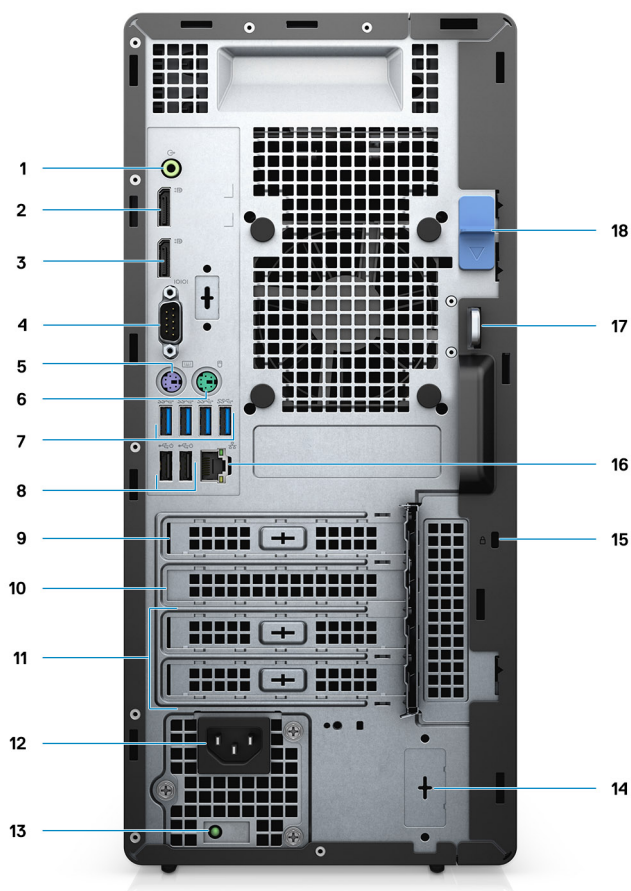
Framsida



Figur 1. Framsida

- | | |
|---|----------------------------------|
| 1. Hölje för hårddiskfästet | 2. Optisk hårddisk |
| 3. Strömbrytare | 4. SD 4.0-kortläsare – tillval |
| 5. indikator för hårddiskaktivitet | 6. Headset/universellt ljuduttag |
| 7. USB 2.0-port med PowerShare | 8. USB 2.0-port |
| 9. USB 3.1 Gen 2 Type-C-port med PowerShare | 10. USB 3.1-port Gen 1 |

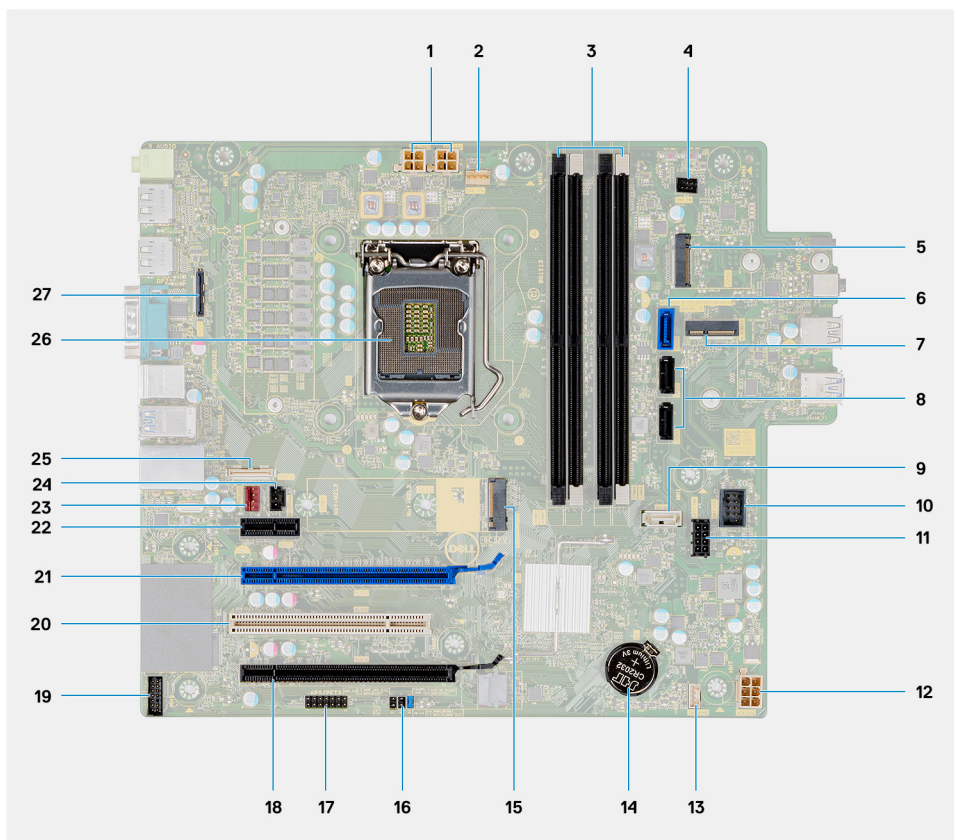
Baksida



Figur 2. Baksida

1. Ljuduttag för linjeutgång
2. DisplayPort v1.2 (2)
3. Tillvalsmodul (HDMI 2.0, DP, VGA eller USB Typ-C alternativläge)
4. Seriell port
5. PS/2-port för tangentbord
6. PS/2-port för mus
7. USB 3.1-portar Gen 1 (4)
8. USB 2.0-portar med smart uppstart (2)
9. PCI-Express-kortplats
10. PCI-kortplats
11. PCI-Express-kortplatser (2)
12. Strömport
13. Lampa för strömförsörjningsdiagnostik
14. SMA-kontakter (2) – tillval
15. Kensington-lås
16. Nätverksport
17. Hänglåslinga
18. Spärrhake

Moderkortslayout



1. Strömkontakt för PSU
2. Kontakt för processorfläkt
3. Minnesmodulkontakt
4. Strömbrytarkontakt
5. M.2 SD-kortläsarens kortplats/andra M.2 PCIe-kontakt
6. SATA0-kontakt (blå)
7. M.2 WLAN-kontakt
8. SATA1/2-kontakt (svart)
9. SATA3-kontakt (vit)
10. Intern USB-kontakt
11. SATA-strömkabel
12. strömkontakt för ATX
13. Kontakt för högtalarkabel
14. Knappcells batteri
15. M.2 2230/2280 SSD PCIe-kontakt
16. CMOS_CLR/Password/Service_Mode jumper
17. APS/PETS-kontakt
18. PCIe x 16 (kabelanslutna x 4) (Slot4)
19. LPC-kortkontakt för felsökning
20. PCI-32 (Slot3)
21. PCIe x 16 (Slot2)
22. PCIe x 1 (Slot1)
23. Chassifläktkontakt
24. Kontakt för intrångsbrytare
25. Typ-C-kontakt
26. Processorsockel
27. Videokontakt

Specifikationer för OptiPlex 7071 Tower

Kretsuppsättning

Tabell 2. Kretsuppsättning

Beskrivning	Värden
Kretsuppsättning	Intel Q370
Processor	9 th Generation Intel Core i3/i5/i7/i9
DRAM-bussbredd	64 bit
PCIe-buss	Gen 3.0

Processorer

i **OBS Global Standard Products (GSP) är en delmängd av Dells relationsprodukter som hanteras för tillgänglighet och synkroniserade övergångar över hela världen. De ser till att samma plattform är tillgänglig för köp globalt. Detta gör att kunderna kan minska antalet konfigurationer som hanteras globalt, vilket minskar deras kostnader. De gör det också möjligt för företagen att genomföra globala IT-standarder genom att låsa sig i specifika produktkonfigurationer över hela världen.**

Device Guard (DG) och Credential Guard (CG) är de nya säkerhetsfunktionerna som bara finns på Windows 10 Enterprise idag. Device Guard är en kombination av företagsrelaterade säkerhetsfunktioner för maskin- och programvara. När du konfigurerar dem tillsammans låser de en enhet så att den bara kan köra pålitliga program. Om det inte är ett tillförlitligt program kan det inte köras. Credential Guard använder virtualiseringsbaserad säkerhet för att isolera hemligheter (autentiseringsuppgifter) så att endast behöriga systemprogram vara kan komma åt dem. Obehörig åtkomst till dessa hemligheter kan leda till stöldangrepp på autentiseringsuppgifter. Credential Guard förhindrar dessa attacker genom att skydda NTLM-lösenordshashar och Kerberos biljettbeviljande biljetter.

i **OBS Processornumren är inte ett mått på prestanda. Processorns tillgänglighet kan ändras och kan variera beroende på region/land.**

Tabell 3. Processorer

Processorer	Effekt	Core count	Trådtäthet	Hastighet	Cache	Integrerad grafik
9:e generationens Intel Core i3-9100	65 W	4	4	3,60 GHz till 4,20 GHz	6 MB	Intel UHD-grafik 630
9:e generationens Intel Core i3-9300	65 W	4	4	3,70 GHz till 4,30 GHz	8 MB	Intel UHD-grafik 630
9:e generationens Intel Core i5-9400	65 W	6	6	2,90 GHz till 4,10 GHz	9 MB	Intel UHD-grafik 630
9:e generationens Intel Core i5-9500	65 W	6	6	3,00 GHz till 4,40 GHz	9 MB	Intel UHD-grafik 630
9:e generationens Intel Core i5-9600	65 W	6	6	3,10 GHz till 4,60 GHz	9 MB	Intel UHD-grafik 630
9:e generationens Intel Core i7-9700	65 W	8	8	3,00 GHz till 4,70 GHz	12 MB	Intel UHD-grafik 630
9:e generationens Intel Core i7-9700K	95 W	8	8	3,60 GHz till 4,90 GHz	12 MB	Intel UHD-grafik 630

Processorer	Effekt	Core count	Trådtäthet	Hastighet	Cache	Integrerad grafik
9:e generationens Intel Core i9-9900	65 W	8	16	3,10 GHz till 5,00 GHz	16 MB	Intel UHD-grafik 630
9:e generationens Intel Core i9-9900K	95 W	8	16	3,60 GHz till 5,00 GHz	16 MB	Intel UHD-grafik 630

Operativsystem

- Windows 10 Home (64-bit)
- Windows 10 Professional (64-bit)
- Windows 10 Enterprise Ready
- Ubuntu 18.04 LTS 64-bit
- NeoKylin (64-bit)

Den kommersiella plattformen Windows 10 N-2 och 5 års support för operativsystemet:

Alla nyligen införda kommersiella plattformar 2019 och senare (Latitude, OptiPlex och Dell Precision) kommer att kvalificeras och levereras med den mest aktuella fabriksversionen installerad, SemiAnnual Channel Windows 10 version (N) och kvalificeras (men inte levereras med) de två föregående versionerna (N-1, N-2). Den här enhetsplattformen OptiPlex 7070 kommer att RTS med Windows 10 version v19H1 vid lanseringstidpunkten, och den här versionen fastställer de N-2-versioner som är ursprungligen kvalificerade för den här plattformen.

För framtida versioner av Windows 10 kommer Dell att fortsätta att testa den kommersiella plattformen med kommande Windows 10-versioner under enhetstillverkningen och i fem år efter tillverkningen, inklusive både höst- och vårlanseringarna från Microsoft.

Mer information om N-2 och 5 års support för Windows operativsystem hittar du under Dell WaaS (Windows som en tjänst) på dell.com/support.

Minne

- i** **OBS** Minnesmoduler ska installeras i par med matchad minnesstorlek, hastighet och teknik. Om minnesmodulerna inte är installerade i matchade par kommer datorn att fortsätta att fungera, men med en mindre försämring av prestanda. Hela minnesintervallet är tillgängligt för 64-bitars operativsystem.

Tabell 4. Minnesspecifikationer

Beskrivning	Värden
Kortplatser	4 UDIMM slots
Typ	Dual-channel DDR4
Hastighet	2666 MHz
Maximalt minne	128 GB
Minsta minne	4 GB
Minnesstorlek per kortplats	4 GB, 8 GB, 16 GB, 32 GB
Konfigurationer som stöds	<ul style="list-style-type: none"> • 4 GB (1 x 4 GB) • 8 GB (2 x 4 GB, 1 x 8 GB) • 16 GB (2 x 8 GB, 1 x 16 GB) • 32 GB (1 x 32 GB, 4 x 8 GB, 2 x 16 GB) • 64 GB (2 x 32 GB, 4 x 16 GB) • 128 GB (4 x 32 GB)

Förvaring

Your computer supports one of the following configurations:

- One 2.5-inch hard drive
- Two 2.5-inch hard drives
- One 3.5-inch hard drive
- Two 3.5-inch hard drives
- One 2.5-inch hard drive and one 3.5-inch hard drive
- One M.2 2230/2280 solid-state drive (class 35, 40)
- One M.2 2230/2280 solid-state drive (class 35, 40) and one 3.5-inch hard drive
- One M.2 2230/2280 solid-state drive (class 35, 40) and one 2.5-inch hard drive/solid-state drive
- One M.2 2230/2280 solid-state drive (class 35, 40) and dual 2.5-inch hard drives
- One M.2 2230/2280 solid-state drive and one M.2 2230 solid-state drive through media card reader
- One 2.5-inch hard drive and one M.2 16 GB Intel Optane memory
- Dual 2.5-inch hard drives and one M.2 16 GB Intel Optane memory
- One 3.5-inch hard drive and one M.2 16 GB Intel Optane memory
- One 3.5-inch/2.5-inch hard drive and one M.2 16 GB Intel Optane memory

The primary hard drive of your computer varies with the storage configuration. For computers:

- with a M.2 solid-state drive, the M.2 solid-state drive is the primary drive
- without a M.2 drive, either the 3.5-inch hard drive or one of the 2.5-inch hard drives is the primary drive

i **OBS** För dubbla 2,5-tums hårddiskar och Intel Optane-minneskonfigurationer måste du koppla bort den andra hårddisken från styrenheten för att stödja Intel Optane-minnet i Windows operativsystem.

Tabell 5. Förvaringsspecifikationer

Lagringstyp	Gränssnittstyp	Kapacitet
2.5-inch, 7200 rpm, SATA hard drive	SATA, up to 6 Gbps	Up to 1 TB
2.5-inch, 7200 rpm, FIPS Self-Encrypting Opal 2.0 hard drive	SATA, up to 6 Gbps	Up to 500 GB
2.5-inch, 5400 rpm, hard drive	SATA, up to 6 Gbps	Up to 2 TB
3.5-inch, 5400 rpm, SATA hard drive	SATA, up to 6 Gbps	Up to 4 TB
3.5-inch, 7200 rpm, SATA hard drive	SATA, up to 6 Gbps	Up to 2 TB
M.2 2230, PCIe NVMe, Class 35 solid-state drive	PCIe NVMe Gen3 x4	Up to 512 GB
M.2 2280, PCIe NVMe, Class 40 solid-state drive	PCIe NVMe Gen3 x4	Up to 2 TB
M.2 2280, PCIe NVMe, Class 40 Self-Encrypting Opal 2.0 solid-state drive	PCIe NVMe Gen3 x4	Up to 1 TB

Intel Optane-minne

Intel Optane-minnet fungerar endast som en lagringsaccelerator. Det varken ersätter eller lägger till minnet (RAM) som finns installerat på din dator.

i **OBS** Intel Optane-minne stöds på datorer som uppfyller följande krav:

- **7:e generationens Intel Core i3/i5/i7-processor eller senare**
- **Windows 10 64-bitarsversion eller högre (årsdaguppdatering)**
- **Senaste versionen av Intel Rapid Storage Technology-drivrutinen**
- **UEFI-startlägeskonfiguration**

Tabell 6. Intel Optane-minne

Beskrivning	Värden
Typ	Storage

Beskrivning	Värden
Gränssnitt	PCIe 3.0x4
Anslutning	M.2 2230/2280
Konfigurationer som stöds	16 GB
Kapacitet	Up to 32 GB

Portar och kontakter

Tabell 7. Externa portar och kontakter

Beskrivning	Värden
Externt:	
Nätverk	1 RJ-45 port 10/100/1000 Mbps (rear)
USB	<ul style="list-style-type: none"> 1 USB 2.0 port with PowerShare (front) 1 USB 2.0 port (front) 2 USB 2.0 ports with Smart Power On (rear) 1 USB 3.1 Gen 2 Type-C port with PowerShare (front) 1 USB 3.1 Gen 1 port (front) 4 USB 3.1 Gen 1 ports (rear)
Ljud	<ul style="list-style-type: none"> 1 Universal audio jack (front) 1 Line-out audio jack (rear)
Video	<ul style="list-style-type: none"> 2 DisplayPort v1.2 1 Optional 3rd video port—HDMI 2.0, DP, VGA, or USB Type-C Alt mode)
Mediakortläsare	1 SD 4.0 card—optional
Dockningsport	Not supported
Nätadapterport	AC-in
Seriell	1-port
PS/2	2-portar
Security (säkerhet)	<ul style="list-style-type: none"> 1 Kensington slot 1 Padlock loop
Antenn	2 SMA-kontakter – tillval

Tabell 8. Interna portar och kontakter

Beskrivning	Värden
Internt:	
Expansionskort	<ul style="list-style-type: none"> 1 Gen 3 PCIe x16-kortplats i fullhöjd 1 PCIe x16-kortplats (kabelanslutna x 4) i fullhöjd 1 PCI-32-kortplats i fullhöjd 1 PCIe x1-kortplats i fullhöjd
SATA-kortplatser	4 SATA-kortplatser för 3,5-tums HDD, 2,5-tums HDD/SSD och tunn optisk diskenhet

Beskrivning	Värden
M.2	<ul style="list-style-type: none"> • 1 M.2 2230 slot for WiFi • 1 M.2 2230/2280 slot for solid-state drive or Intel Optane Memory • 1 M.2 2230 slot for solid-state drive through media card reader
	<p>i OBS Om du vill lära dig mer om funktionerna i olika typer av M.2-kort kan du läsa kunskapsbasartikeln SLN301626.</p>

Mediakortläsare

i **OBS** Mediakortläsaren kan inte användas samtidigt med en dubbel M.2-konfiguration.

Tabell 9. Specifikationer för mediekortläsaren

Beskrivning	Värden
Typ	1 SD 4.0 card
Kort som stöds	<ul style="list-style-type: none"> • Secure Digital (SD) • Secure Digital High Capacity (SDHC) • Secure Digital Extended Capacity (SDXC) • MultiMedia Card (MMC) • MMC+

Ljud

Tabell 10. Ljudspecifikationer

Beskrivning	Värden
Styrenhet	Realtek ALC3246
Stereokonvertering	Supported
Internt gränssnitt	High Definition Audio interface
Externt gränssnitt	Universal audio jack
Högtalare	1
Intern högtalar-förstärkare	Not supported
Externa volymkontroller	Keyboard shortcut controls
Högtalaruteffekt:	
Genomsnitt	2 W
Topp	2.5 W
Uteffekt för bashögtalare	Not supported
Mikrofon	Not supported

Video

Tabell 11. Diskreta grafiks-specifikationer

Separat grafikkort

Styrenhet	Externt bildskärmsstöd	Minnesstorlek	Minnestyp
AMD Radeon RX 550	DP 1.4/2 x mDP	4 GB	GDDR5
NVIDIA GeForce RTX 2080	3 x DP1.4/1 x HDMI 2.0b	8 GB	GDDR6
NVIDIA GeForce GTX 1660	HDMI 2.0b/DVI-D/DP 1.4a	6 GB	GDDR5

Tabell 12. Integrerade grafiks-specifikationer

Integrerad grafik

Styrenhet	Externt bildskärmsstöd	Minnesstorlek	Processor
Intel UHD Graphics 630	2 x DP 1.2	Shared system memory	9 th Generation Intel Core i3/i5/i7/i9

Kommunikation

Ethernet

Tabell 13. Ethernet-specifikationer

Beskrivning	Värden
Modellnummer	Intel i219LM
Överföringshastighet	10/100/1000 Mbps

Trådlös modul

Tabell 14. Specifikationer för den trådlösa modulen

Beskrivning	Värden	
Modellnummer	Qualcomm QCA9377	Intel AX200
Överföringshastighet	Up to 433 Mbps	Up to 2400 Mbps
Frekvensband som stöds	2.4 GHz, 5 GHz	2.4 GHz, 5 GHz
Trådlösa standarder	<ul style="list-style-type: none">WiFi 802.11a/b/gWi-Fi 4 (WiFi 802.11n)Wi-Fi 5 (WiFi 802.11ac)	<ul style="list-style-type: none">WiFi 802.11a/b/gWi-Fi 4 (WiFi 802.11n)Wi-Fi 5 (WiFi 802.11ac)Wi-Fi 6 (WiFi 802.11ax)
Kryptering	<ul style="list-style-type: none">64-bit/128-bit WEPAES-CCMPTKIP	<ul style="list-style-type: none">64-bit/128-bit WEPAES-CCMPTKIP
Bluetooth	Bluetooth 4.2	Bluetooth 5

Nätaggregatet

Tabell 15. Specifikationer för nätaggregat

Beskrivning	Värden	
Typ	D9 260 W EPA Bronze	D10 460 W EPA Bronze
Diameter (kontakt)	Stöds inte	Stöds inte
Inspänning	90 VAC till 264 VAC	90 VAC till 264 VAC
Infrekvens	47 Hz — 63 Hz	47 Hz — 63 Hz
Inström (maximal)	4,20 A	7 A
Utström (kontinuerlig)	<ul style="list-style-type: none">+12 VA/16,50 A12 VB/16 A+12 VSB/2,50 A Viloläge: <ul style="list-style-type: none">+12 VA/0,5 A+12 VB/2,5 A	<ul style="list-style-type: none">+12 VA1/18 A+ 12 VA2/18 A12 VB/18 A+12 VC/18 A Viloläge: <ul style="list-style-type: none">+ 12 VA1/1,50 A+ 12 VA2/1,50 A+12 VB/2,50 A
Nominell utspänning	<ul style="list-style-type: none">12 VA12 VB	<ul style="list-style-type: none">+12 VA1+ 12 VA212 VB12 VC
Temperaturintervall:		
Drift	5°C till 45°C (41°F till 113°F)	5°C till 45°C (41°F till 113°F)
Förvaring	- 40 °C till 70 °C (- 40 °F till 158 °F)	- 40 °C till 70 °C (- 40 °F till 158 °F)

Mått och vikt

Tabell 16. Mått och vikt

Beskrivning	Värden
Höjd:	
Framsida	367 mm (14.45 in.)
Bakre	367 mm (14.45 in.)
Bredd	169 mm (6.65 in.)
Djup	300.80 mm (11.84 in.)
Vikt (max)	9.11 kg (20.08 lb)

ⓘ OBS Vikten på din dator beror på konfigurationen som beställts och variationer i tillverkningen.

Tilläggskort

Tabell 17. Tilläggskort

Tilläggskort

Extra VGA-videoport för Tower
Extra HDMI 2.0-videoport, Tower
USB 3.1 Gen 2 Typ-C PCIe-kort
USB 3.1 Gen 2 Typ-C-alternativlägesport för Tower
USB 3.1 Gen 2 PCIe-kort
Extra DisplayPort för Tower
PCIe-kort för seriell och parallell port
Intel Gigabit NIC PCIe-kort
Aquantia AQtion AQN-108 5/2.5 GbE NIC-adapter
Seriellt kort som drivs av PCIe FH för Tower

Security (säkerhet)

Tabell 18. Security (säkerhet)

Säkerhetsalternativ	OptiPlex 7071 Tower
Kensington-lås	Stöds
Hänglås	Stöds
Låsbart portskydd	Tillval
Windows Hello-support	Tillval via säkerhetsingångsenhet
Intrångsbrytare i chassit	Standard
Dell Smartcard tangentbord	Tillval

Datasäkerhet

Tabell 19. Datasäkerhet

Alternativ för datasäkerhet	Värden
Dells dataskydd – Endpoint Security Suite och Endpoint Security Suite Enterprise	Stöds
Dells dataskydd – SW-kryptering	Stöds
Dells dataskydd – kryptering av extern media	Stöds inte
Windows 10 Device Guard och Credential Guard (Enterprise SKU)	Stöds
Microsoft Windows BitLocker	Stöds
Datarensning av lokal hårddisk genom BIOS (säker radering)	Stöds
FIPS självkrypterande Opal 2.0-hårddisk	Stöds

Miljö

Tabell 20. Miljöspecifikationer

Funktion	OptiPlex 7071 Tower
Återvinningsbart förpackningsmaterial	Ja
BFR/PVC – fria chassin	Nej
Paketstöd för vertikal orientering	Ja
MultiPack förpackning	Ja (endast DAO)
Energieffektiv strömförsörjning	Standard
ENV0424-kompatibel	Ja

i **OBS** Den träbaserade förpackningen innehåller minst 35 % återvunna material enligt totalvikten av träbaserade fiber. Förpackning som inte innehåller träbaserade fiber kan hävdas som ej tillämplig. Förväntat krav för EPEAT-revision gällande 1H 2018.

Energy Star och TPM (Trusted Platform Module)

Tabell 21. Energy Star och TPM

Funktioner	Specifikationer
Energy Star	Kompatibel
TPM	Trusted Platform-maskinvarumodul (separat TPM aktivering)

Datormiljö

Luftburen föroreningsnivå: G1 enligt ISA-S71.04-1985

Tabell 22. Datormiljö

Beskrivning	Drift	Förvaring
Temperaturintervall	10°C to 35°C (50°F to 95°F)	-40°C to 65°C (-40°F to 149°F)
Relativ luftfuktighet (maximalt)	20% to 80% (non-condensing)	5% to 95% (non-condensing)
Vibration (maximal)*	0.26 GRMS	1.37 GRMS
Stöt (max):	40 G†	105 G†
Höjd över havet (maximal):	0 m to 3048 m (32 ft to 10000 ft)	0 m to 10668 m (32 ft to 35000 ft)

* Mätt med ett slumpmässigt vibrationspektrum som simulerar användarmiljön.

† Mätt med en 2 ms halvsinuspuls när hårddisken används.

Systeminstallationsprogram

Systemkonfigurationen gör det möjligt att hantera maskinvaran för din stationära dator och ange BIOS-alternativ. Från systemkonfigurationen kan du göra följande:

- Ändra NVRAM-inställningarna när du har lagt till eller tagit bort maskinvara
- Visa systemets maskinvarukonfiguration
- Aktivera eller inaktivera inbyggda enheter
- Sätta gränsvärden för prestanda och strömhantering
- Hantera datorsäkerheten

Ämnen:

- [Startmeny](#)
- [Navigeringstangenter](#)
- [Systeminstallationsalternativ](#)
- [Uppdatera BIOS i Windows](#)
- [System- och installationslösenord](#)

Startmeny

Om du vill initiera en engångsstartmeny med en lista över giltiga startenheter i systemet trycker du på <F12> när Dell-logotypen visas. Diagnostik och BIOS-inställningsalternativ finns också i den här menyn. De enheter som är listade på startmenyn beror på de startbara enheterna i systemet. Den här menyn är användbar när du försöker starta upp till en viss enhet eller för att få upp diagnosen för systemet. I startmenyn ska du inte ändra startordningen som är lagrad i BIOS.

Alternativen är:

- Start av äldre extern enhet
 - Onboard NIC (inbyggt nätverkskort)
- UEFI Boot:
 - UEFI: TOSHIBA MQ01ACF050
- Other Options:
 - BIOS Setup (BIOS-inställningar)
 - Enhetskonfiguration
 - BIOS Flash Update (flash-uppdatera BIOS)
 - Diagnostik
 - Intel (R) Management Engine BIOS Extension (MEBx) (Intel (R) hanteringsmotor BIOS-tillägg)
 - Change Boot Mode Settings (ändra startlägesinställningar)

Navigeringstangenter

i **OBS** För de flesta alternativ i systeminstallationsprogrammet gäller att ändringar som görs sparas men träder inte i kraft förrän systemet startas om.

Tangenter	Navigering
Upp-pil	Går till föregående fält.
Ned-pil	Går till nästa fält.
Retur	Markerar ett värde i det markerade fältet (om sådana finns) eller följer länken i fältet.
Mellanslag	Visar eller döljer en nedrullningsbar meny, om sådan finns.
Flik	Går till nästa fokuserade område.

Tangenter

Esc Flyttar till föregående sida tills du ser huvudskärmen. Om du trycker på Esc i huvudskärmen visas ett meddelande som uppmanar dig att spara osparade ändringar och startar om systemet.

Navigering

Systeminstallationsalternativ

OBS Beroende på datorn och dess installerade enheter kan de föremål som anges i det här avsnittet visas eller inte visas.

Allmänna alternativ

Tabell 23. Allmänt

Alternativ	Beskrivning
Systeminformation	Visar följande information: <ul style="list-style-type: none">• System Information (systeminformation): Visar BIOS Version (BIOS-version), Service Tag (servicenummer), Asset Tag (inventariebeteckning), Ownership Tag (ägarnummer), Manufacture Date (tillverkningsdatum), Ownership Date (ägardatum) och Express Service Code (expresskod).• Memory Information (minnesinformation): Visar Memory Installed (installerat minne), Memory Available (tillgängligt minne), Memory Speed (minneshastighet), Memory Channel Mode (läge för minneskanaler), Memory Technology (minnesteknik), DIMM 1 Size (DIMM 1-storlek), DIMM 2 Size (DIMM 2-storlek), DIMM 3 Size (DIMM 3-storlek) och DIMM 4 Size (DIMM 4-storlek).• PCI Information (PCI-information): Visar Slot1 (kortplats 1), Slot2 (kortplats 2), Slot3 (kortplats 3), Slot4 (kortplats 4), Slot5_M.2 (kortplats 5_M.2), Slot6_M.2 (kortplats 6_M.2) och Slot7_M.2 (kortplats 7_M.2).• Processor Information (processorinformation): Visar Processor Type (processortyp), Core Count (antal kärnor), Processor ID (processor-ID), Current Clock Speed (nuvarande klockhastighet), Minimum Clock Speed (minsta klockhastighet), Maximum Clock Speed (största klockhastighet), Processor L2 Cache (processor L2-cacheminne), Processor L3 Cache (processor L3-cacheminne), HT Capable (kapacitet för HT) och 64-Bit Technology (64-bitarsteknik).• Device Information (enhetsinformation): Visar SATA-0, SATA 4, M.2 PCIe SSD-0, LOM MAC Address (LOM MAC-adress), Video Controller (grafikstyrenhet), Audio Controller (ljudstyrenhet), Wi-Fi Device (Wi-Fi-enhet) och Bluetooth Device (Bluetooth-enhet).
Boot Sequence	Här kan du ange den sekvens i vilken datorn försöker hitta ett operativsystem bland de enheter som anges i listan. Startsekvens: alternativet UEFI: Toshiba MQ01ACF050 är aktiverat som standard. Boot List Option: <ul style="list-style-type: none">• Äldre externa enheter• UEFI – alternativet UEFI är aktiverat som standard.
Advanced Boot Options	Här kan du välja alternativet för att aktivera äldre ROM i startläget UEFI. <ul style="list-style-type: none">• Aktivera alternativet äldre ROM – alternativet Aktivera alternativet äldre ROM är aktiverat som standard.• Aktivera Attempt Legacy Boot
UEFI Boot Path Security	Det här alternativet styr huruvida systemet kommer att uppmana användaren att ange administratörlösenordet när du startar en UEFI-startväg från F12-startmenyn. <ul style="list-style-type: none">• Alltid, utom för intern hårddisk – alternativet Alltid, utom för intern hårddisk är aktiverat som standard.• Always, except internal HDD&PXE (alltid, utom för intern hårddisk och PXE)• Alltid• Never (Aldrig)
Date/Time	Här kan du ändra datum- och tidsinställningarna. Ändringar av systemdatum och tid träder omedelbart i kraft.

Systeminformation


Tabell 24. System Configuration (systemkonfiguration)

Alternativ	Beskrivning
Integrated NIC	<p>Gör att du kan styra den inbyggda LAN-styrenheten. Alternativet Enable UEFI Network Stack (aktivera UEFI-nätverksstack) är inte valt som standard. Alternativerna är:</p> <ul style="list-style-type: none">• Inaktivera• Aktiverad• Aktiverad med PXE: alternativet Aktiverad med PXE är aktiverat som standard. <p>i OBS Beroende på datorn och dess installerade enheter visas kanske inte alla objekt som beskrivs i det här avsnittet.</p>
Serial Port	<p>Det här alternativet avgör hur den inbyggda seriella porten fungerar.</p> <p>Alternativen är:</p> <ul style="list-style-type: none">• Inaktivera• COM1: alternativet COM1 är aktiverat som standard.• COM2• COM3• COM4
SATA Operation	<p>Alternativet låter dig konfigurera driftläget för den inbyggda SATA-hårddiskstyrenheten.</p> <p>Alternativen är:</p> <ul style="list-style-type: none">• Disabled (inaktiverad) – SATA-styrenheten är dold• AHCI – SATA är konfigurerad för AHCI-läge• RAID ON – SATA är konfigurerad att stödja RAID-läge. Det här alternativet är aktiverat som standard.
Drives	<p>Här kan du aktivera eller inaktivera de olika inbyggda enheterna:</p> <ul style="list-style-type: none">• SATA-0• SATA-1• SATA-2• SATA-3• SATA-4• M.2 PCIe SSD-0• M.2 PCIe SSD-1
Smart Reporting	<p>Det här fältet styr huruvida fel på inbyggda hårddiskar ska rapporteras när systemet startar. Alternativet Enable Smart Reporting (aktivera smart rapportering) är inaktiverat som standard.</p>
USB Configuration	<p>Låter dig aktivera eller inaktivera den inbyggda USB-styrenheten.</p> <p>Alternativen är:</p> <ul style="list-style-type: none">• Aktivera USB Boot Support (stöd för USB-start) – aktiverat som standard• Aktivera främre USB-port – aktiverat som standard• Aktivera bakre USB-port – aktiverat som standard
Front USB Configuration	<p>Låter dig aktivera eller inaktivera de främre USB-portarna.</p> <p>Alternativen är:</p> <ul style="list-style-type: none">• Främre port 1 (nere till höger)* – aktiverad som standard• Främre port 1 med PowerShare (uppe till höger) – aktiverad som standard• Främre port 2 (nere till vänster)* – aktiverad som standard• Främre port 2 (uppe till vänster) – aktiverad som standard

Alternativ	Beskrivning
Rear USB Configuration	Låter dig aktivera eller inaktivera de bakre USB-portarna. Alla portar är aktiverade som standard.
USB PowerShare	Det här alternativet gör det möjligt att ladda externa enheter, t.ex. mobiltelefoner och musikspelare. Alternativet Aktivera USB PowerShare är inaktiverat som standard.
Ljud	Med det här alternativet kan du aktivera eller inaktivera den inbyggda ljudstyrenheten. Alternativet Aktivera ljud är aktiverat som standard. <ul style="list-style-type: none"> • Aktivera mikrofon – aktiverat som standard • Aktivera intern högtalare – aktiverat som standard
Dammfilter underhåll	Låter dig aktivera eller inaktivera BIOS-meddelanden för att behålla det valfria dammfiltret som är installerat på datorn. BIOS genererar en föråterstarts-påminnelse för att rengöra eller byta dammfilter baserat på intervallet. <ul style="list-style-type: none"> • Disabled—aktiverat som standard • 15 dagar • 30 dagar • 60 dagar • 90 dagar • 120 dagar • 150 dagar • 180 dagar
Miscellaneous Devices	Här kan du aktivera eller inaktivera olika inbyggda enheter. Alternativen är: <ul style="list-style-type: none"> • Enable PCI Slot (aktivera PCI-kortplats) – aktiverat som standard • Enable Secure Digital (SD) Card (aktivera SD-kort) – aktiverat som standard • SD-kort (Secure Digital) • Secure Digital (SD) Card Read-Only Mode (SD-kort i skrivskyddat läge)

Videoskärmaralternativ

Tabell 25. Video

Alternativ	Beskrivning
Primary Display	Här kan du välja den primära bildskärmen när flera styrenheter finns tillgängliga i systemet. <ul style="list-style-type: none"> • Auto (standard) • Intel HD-grafik <p> OBS Om du inte väljer Auto kommer den inbyggda grafikenheten att vara tillgänglig och aktiverad.</p>

Security (säkerhet)

Tabell 26. Security (säkerhet)

Alternativ	Beskrivning
Admin Password	Här kan du ange, ändra eller radera administratörslösenordet.
System Password	Här kan du ange, ändra eller radera systemlösenordet.
Internal HDD-0 Password	Här kan du ställa in, ändra eller ta bort datorns interna hårddisk.
Strong Password	Med det här alternativet kan du aktivera eller inaktivera starkt lösenord för systemet. Alternativet är inaktiverat som standard.
Password Configuration	Här kan du ange största och minsta tillåtna antal tecken för ett administratörslösenord och systemlösenordet. Teckenintervallet är 4–32.

Alternativ	Beskrivning
Password Bypass	<p>Med det här alternativet kan du förbigå uppmaningarna om systemlösenord och lösenord för den inbyggda hårddisken vid omstart av systemet.</p> <ul style="list-style-type: none"> • Inaktiverat – Fråga alltid efter systemlösenordet och lösenordet för den inbyggda hårddisken när de har ställts in. Det här alternativet är aktiverat som standard. • Reboot Bypass (förbigång vid omstart) - Förbigå lösenordsfrågan vid omstart (varm omstart). <p>i OBS Systemet frågar alltid efter systemlösenordet och lösenordet för den inbyggda hårddisken när systemet slås på från avstängt läge (kallstart). Dessutom frågar systemet efter lösenord för eventuella hårddiskar i modulfack.</p>
Password Change	<p>Med det här alternativet kan du bestämma om ändringar till system- och hårddisklösenorden är tillåtna när ett administratörlösenord är inställt.</p> <p>Allow Non-Admin Password Changes (tillåt ändringar av icke-administratörlösenord) - Det här alternativet är aktiverat som standard.</p>
UEFI Capsule Firmware Updates	<p>Det här alternativet styr om systemet tillåter BIOS-uppdateringar genom UEFI-kapseluppdateringspaket. Det här alternativet är aktiverat som standard. Inaktivering av det här alternativet blockerar BIOS-uppdateringar från tjänster som Microsoft Windows Update och Linux Vendor Firmware Service (LVFS)</p>
TPM 2.0 Security	<p>Här kan du styra huruvida TPM (Trusted Platform Module) är synlig för operativsystemet.</p> <ul style="list-style-type: none"> • TPM On (TPM på) – aktiverat som standard • Clear (rensa) • PPI Bypass for Enable Commands (PPI förbigå för aktiverade kommandon) • PPI Bypass for Disabled Commands (PPI förbigå för inaktiverade kommandon) • PPI Bypass for Clear Commands (PPI förbigå för rensa kommandon) • Attestation enable (aktivera attestering) – aktiverat som standard • Key Storage Enable (aktivera nyckellagring) – aktiverat som standard • SHA-256 – aktiverat som standard <p>Alternativen är:</p> <ul style="list-style-type: none"> • Inaktivera • Enabled (aktiverat) – aktiverat som standard
Absolute	<p>Med det här fältet kan du aktivera, inaktivera eller permanent inaktivera BIOS-modulens gränssnitt till den valfria Absolute Persistence-modulen från Absolute Software.</p> <ul style="list-style-type: none"> • Enabled (aktiverat) – aktiverat som standard • Inaktivera • Permanent inaktiverat
Chassis Intrusion	<p>Det här fältet styr chassibrottsfunktionen.</p> <p>Alternativen är:</p> <ul style="list-style-type: none"> • Disabled—aktiverat som standard • Aktiverad • On-Silent (tyst)
OROM Keyboard Access	<p>Det här alternativet avgör om användare kan öppna ROM-konfigurationsskärmar med hjälp av snabbtangenter under systemstart.</p> <ul style="list-style-type: none"> • Inaktivera • Enabled (aktiverat) – aktiverat som standard • One Time Enable (aktivera en gång)
Admin Setup Lockout	<p>Här kan du förhindra att användare öppnar systeminstallationsprogrammet när ett administratörlösenord är inställt. Det här alternativet är inaktiverat som standard.</p>
Master Password Lockout	<p>När detta är aktiverat inaktiveras stödet för huvudlösenord. Det här alternativet är inaktiverat som standard.</p>

Alternativ	Beskrivning
SMM Security Mitigation	Gör att du kan aktivera eller inaktivera ytterligare UEFI SMM-säkerhetsskydd. Det här alternativet är inaktiverat som standard.

Alternativ för säker start

Tabell 27. Secure Boot (säker uppstart)

Alternativ	Beskrivning
Secure Boot Enable	Här kan du aktivera eller inaktivera säker startkontroll <ul style="list-style-type: none"> Secure Boot Enable Det här alternativet är inte markerat som standard.
Secure Boot Mode	Du kan ändra beteendet hos säker start för kontroll eller verkställighet av UEFI-drivrutinssignaturer. <ul style="list-style-type: none"> Faktiskt läge (standard) Granskningsläge
Expert key Management	Gör att du endast kan manipulera databaser för säkerhetsnycklar om systemet befinner sig i Custom Mode (anpassat läge). Alternativet Enable Custom Mode (aktivera anpassat läge) är inaktiverat som standard. Alternativen är: <ul style="list-style-type: none"> PK (standard) KEK db dbx Om du aktiverar Custom Mode (anpassat läge) visas de relevanta alternativen för PK, KEK, db, och dbx . Alternativen är: <ul style="list-style-type: none"> Save to File (spara till fil)- sparar nyckeln till en fil som väljs av användaren Replace from File (ersätt från fil)- ersätter den aktuella nyckeln med en nyckel från en fil som väljs av användaren Append from File (bifoga från fil)- bifogar en nyckel till den aktuella databasen från en fil som väljs av användaren Delete (ta bort)- tar bort nyckeln som har valts Reset All Keys (återställ alla nycklar) - återställer till standardinställning Delete All Keys (ta bort alla nycklar)- tar bort alla nycklar <p>i OBS Om Custom Mode (anpassat läge) avaktiveras kommer alla ändringar som har gjorts att raderas och nycklarna återställs till standardinställningarna.</p>

Alternativ för Intel Software Guard Extensions

Tabell 28. Intel Software Guard-tillägg

Alternativ	Beskrivning
Intel SGX Enable	I det här fältet anger du en säker miljö för att köra kod/lagra känslig information vad gäller huvudsakligt operativsystem. <p>Alternativen är:</p> <ul style="list-style-type: none"> Inaktivera Aktiverad Programvarustyrd – aktiverat som standard
Enclave Memory Size	Det här alternativet ställer in storleken på SGX Enclave Reserve Memory (SGX Enclave-reservminnet).

Alternativ	Beskrivning
	<p>Alternativen är:</p> <ul style="list-style-type: none"> • 32 MB • 64 MB • 128 MB – aktiverat som standard

Performance (prestanda)

Tabell 29. Performance (prestanda)

Alternativ	Beskrivning
Multi Core Support	<p>I det här fältet anges huruvida processen har en eller alla kärnor aktiverade. Prestandan hos vissa program förbättras när de extra kärnorna används.</p> <ul style="list-style-type: none"> • Alla- standard • 1 • 2 • 3
Intel SpeedStep	<p>Här kan du aktivera eller inaktivera processorläget Intel SpeedStep.</p> <ul style="list-style-type: none"> • Enable Intel SpeedStep (aktivera Intel SpeedStep) <p>Det här alternativet är inställt som standard.</p>
C-States Control	<p>Här kan du aktivera eller inaktivera de extra strömsparlägena för processorn.</p> <ul style="list-style-type: none"> • C States (C-lägen) <p>Det här alternativet är inställt som standard.</p>
Intel TurboBoost	<p>Här kan du aktivera eller inaktivera processorläget Intel TurboBoost.</p> <ul style="list-style-type: none"> • Enable Intel TurboBoost (aktivera Intel TurboBoost) <p>Det här alternativet är inställt som standard.</p>
Hyper-Thread Control	<p>Här kan du aktivera eller inaktivera hypertrådstyrning i processorn.</p> <ul style="list-style-type: none"> • Inaktivera • Enabled (aktiverad) – standard

Energisparlägen

Tabell 30. Power Management (strömhantering)

Alternativ	Beskrivning
AC Recovery	<p>Bestämmer hur systemet svarar när växelström återställs efter ett strömavbrott. Du kan ställa in strömåterställning till:</p> <ul style="list-style-type: none"> • Avstängt – aktiverat som standard • Power On (ström på) • Last Power State (senaste strömläge)
Aktivera Intel Speed Shift-teknik	<p>Gör att du kan aktivera eller inaktivera alternativet Intel Speed Shift-teknik. Det här alternativet är aktiverat som standard.</p>
Auto On Time	<p>Med det här alternativet kan du ange en tid när datorn ska slås på automatiskt. Alternativen är:</p>

Alternativ	Beskrivning
	<ul style="list-style-type: none"> • Disabled—aktiverat som standard • Every day (varje dag) • Weekdays (veckodagar) • Select Days (vissa dagar)
Deep Sleep Control	<p>Alternativet avgör hur aggressivt systemet sparar ström när datorn är avstängd (S5) eller i viloläge (S4). Alternativen är:</p> <ul style="list-style-type: none"> • Inaktivera • Enabled in S5 only (endast aktiverad i S5) • Enabled in S4 and S5 (aktiverad i S4 och S5) – aktiverat som standard
Fan Control Override	Alternativet är inte inställt som standard
USB Wake Support	Med det här alternativet kan du använda USB-enheter för att väcka datorn från vänteläget. Alternativet "Enable USB Wake Support" (aktivera stöd för USB-aktivering) är valt som standard
Wake on LAN/WLAN	<p>Det här alternativet gör att datorn kan startas från avstängt läge när den aktiveras via en speciell LAN-signal. Den här funktionen fungerar endast när datorn är ansluten till en strömkälla.</p> <ul style="list-style-type: none"> • Disabled (inaktiverad) – Systemet tillåts inte att starta via speciella LAN-signaler när det tar emot en aktiveringssignal från LAN eller trådlöst LAN. • LAN or WLAN (LAN eller WLAN) – Tillåt att systemet slås på av special-LAN-signaler eller trådlösa LAN-signaler. - • LAN Only (endast LAN) – Systemet kan slås på av special-LAN-signaler. • LAN with PXE Boot (LAN med PXE-start) – Ett aktiveringspaket skickas till systemet i antingen S4- eller S5-läge vilket slår på systemet som omedelbart startar till PXE. • WLAN Only (endast WLAN) – Gör att systemet kan slås på av special-WLAN-signaler. <p>Alternativet Inaktiverat är aktiverat som standard.</p>
Block Sleep	Gör att du kan blockera övergången till strömsparläge (S3) i operativsystemmiljön. Det här alternativet är inaktiverat som standard.

Post behavior (beteende efter start)

Tabell 31. POST Behavior (beteende efter start)

Alternativ	Beskrivning
Numlock LED	Gör att du kan aktivera eller inaktivera NumLock-funktionen när datorn startas. Det här alternativet är aktiverat som standard.
Keyboard Errors	Gör att du kan aktivera eller inaktivera rapportering av tangentbordsfel när datorn startar. Alternativet Enable Keyboard Error Detection (aktivera detektering av tangentbordsfel) är aktiverat som standard.
Fast Boot	<p>Det här alternativet kan snabba upp startprocessen genom att förbigå vissa kompatibilitetssteg:</p> <ul style="list-style-type: none"> • Minimal – Systemet startar snabbt såvida inte BIOS har uppdaterats, minnet har ändrats eller tidigare självtest inte slutfördes. • Thorough (grundlig) – Systemet hoppar inte över några steg i startprocessen. • Auto – Ger operativsystemet möjlighet att styra den här inställningen (detta fungerar endast när operativsystemet stöder Simple Boot Flag [flagga för enkel start]). <p>Det här alternativet är satt till Thorough (grundlig) som standard.</p>
Extend BIOS POST Time	<p>Detta alternativ skapar en ytterligare fördröjning före start.</p> <ul style="list-style-type: none"> • 0 seconds (0 sekunder) (standard) • 5 seconds (5 sekunder) • 10 seconds (10 sekunder)
Full Screen Logo	Med det här alternativet visas en helskärmslogotyp om bilden matchar skärmens upplösning. Alternativet Enable Full Screen Logo (aktivera helskärmslogotyp) är inte inställt som standard.

Alternativ	Beskrivning
Warnings and Errors	<p>Det här alternativet gör så att startprocessen endast pausar när varningar eller fel upptäcks. Välj något av följande alternativ:</p> <ul style="list-style-type: none"> • Prompt on Warnings and Errors (visa meddelanden vid varningar och fel) (standard) • Continue on Warnings (fortsätt vid varningar) • Continue on Warnings and Errors (fortsätt vid varningar och fel)

Hanterbarhet

Tabell 32. Hanterbarhet

Alternativ	Beskrivning
Intel AMT Capability	<p>Det här alternativet gör att du kan aktivera eller inaktivera Intel AMT-kapacitet. Alternativen är:</p> <ul style="list-style-type: none"> • Inaktivera • Enabled (aktiverat) – aktiverat som standard • Begränsa åtkomst till MEBx
USB provision	Det här alternativet är inaktiverat som standard.
MEBx Hotkey	Det här alternativet är aktiverat som standard.

Virtualization Support (virtualiseringsstöd)

Tabell 33. Virtualiseringsstöd

Alternativ	Beskrivning
Virtualisering	<p>Det här alternativet anger huruvida en VMM (Virtual Machine Monitor – virtuell maskinövervakning) kan använda den extra maskinvarukapaciteten som är Intels virtualiseringsteknik.</p> <p>Alternativet Aktivera Intels virtualiseringsteknik är aktiverat som standard.</p>
VT for Direct I/O	<p>Aktiverar eller inaktiverar VMM (Virtual Machine Monitor) vad gäller användning av ytterligare maskinvarufunktioner som är Intels virtualiseringsteknik för direkta I/O.</p> <p>Alternativet Aktivera VT för direkt-I/O är aktiverat som standard.</p>
Trusted Execution	<p>Det här alternativet anger om en MVMM (Measured Virtual Machine Monitor) kan utnyttja de ytterligare maskinvarufunktioner som tillhandahålls av Intel Trusted Execution Technology.</p> <p>Alternativet Betrodd körning är inaktiverat som standard.</p>

Alternativ för trådlöst

Tabell 34. Trådlös

Alternativ	Beskrivning
Wireless Device Enable	<p>Här kan du aktivera och inaktivera de interna trådlösa enheterna.</p> <p>Alternativen är:</p> <ul style="list-style-type: none"> • WLAN/WiGig • Bluetooth <p>Alla alternativ är aktiverade som standard.</p>

Maintenance (underhåll)

Tabell 35. Maintenance (underhåll)

Alternativ	Beskrivning
Service Tag	Visar datorns servicenummer.
Asset Tag	Om du inte har angett en inventariebeteckning kan du skapa en systeminventariebeteckning. Det här alternativet är inaktiverat som standard.
SERR Messages	Styr SERR-meddelandemekanismen. Det här alternativet är inställt som standard. En del grafikkort kräver att SERR-meddelandemekanismen inaktiveras.
BIOS Downgrade	Låter dig flasha tidigare revisioner av systemets fasta programvara. Alternativet Tillåt BIOS-nedgradering är aktiverat som standard.
Data Wipe	Det här fältet låter dig ta bort data på ett säkert sätt från alla interna lagringsenheter. Processen följer specifikationerna för SerialATA-säkerhetsradering och eMMC JEDEC-sanering. Alternativet Wipe on Next boot (radera vid nästa start) är inaktiverat som standard.
Bios Recovery	BIOS Recovery from Hard Drive —Det här alternativet är inställt som standard. Låter dig återställa den skadade BIOS från en återställningsfil på hårddisken eller en extern USB-enhet. BIOS Auto-Recovery —Gör att du kan återställa BIOS automatiskt.
Auto Power ON Date	Här kan du ange Ägarskapsdatum. Alternativet Ställ in ägarskapsdatum är inte inställt som standard.

System Logs (systemloggar)

Tabell 36. Systemloggar

Alternativ	Beskrivning
BIOS events	Här kan du visa och rensa BIOS-händelser under självttest.

Advanced configuration (avancerad konfiguration)

Tabell 37. Advanced configuration (avancerad konfiguration)

Alternativ	Beskrivning
ASPM	Gör det möjligt för dig att ställa in ASPM-nivå. <ul style="list-style-type: none">• Auto (standard) - Det finns handskakning mellan enheten och PCI Express-hubben för att avgöra bästa ASPM-läge stöds av enheten• Inaktiverad - ASPM-strömhantering är avstängd hela tiden• L1 - Endast ASPM-strömhantering är inställd för att använda L1

Uppdatera BIOS i Windows

Vi rekommenderar att du uppdaterar BIOS (systeminstallationsprogrammet) när moderkortet byts ut eller om det finns en uppdatering.

 **OBS** Om BitLocker är aktiverad måste den avbrytas före uppdatering av system-BIOS och återaktiveras efter att BIOS-uppdateringen är klar.

1. Starta om datorn.
2. Gå till **Dell.com/support**.
 - Ange **Servicenummer** eller **Expresskod** och klicka på **Skicka**.
 - Klicka på **identifiera produkt** och följ sedan anvisningarna på skärmen.

- Om du inte kan detektera eller hitta servicenumret klickar du på **Choose from all products (Välj bland alla produkter)**.
- Välj kategorin **produkter** i listan.
i **OBS Välj rätt kategori så att du kommer till produktsidan**
- Välj datormodell. Nu visas sidan **Product Support (Produktsupport)** för din dator.
- Klicka på **skaffa drivrutiner** och sedan på **drivrutiner och hämtningar**. Avsnittet Drivers and Downloads (drivrutiner och hämtningar) visas.
- Klicka på **Find it myself (jag hittar själv)**.
- Klicka på **BIOS** för att visa BIOS-versionerna.
- Identifiera den senaste BIOS-filen och klicka på **Download (hämta)**.
- Välj den hämtningsmetod du föredrar i **Välj hämtningsmetod**; klicka på **Hämta fil**. Fönstret **File download (Filhämtning)** visas.
- Klicka på **Save (Spara)** för att spara filen på datorn.
- Klicka på **Run (Kör)** för att installera de uppdaterade BIOS-inställningarna på datorn. Följ anvisningarna på skärmen.

Uppdatera BIOS på system med BitLocker aktiverat

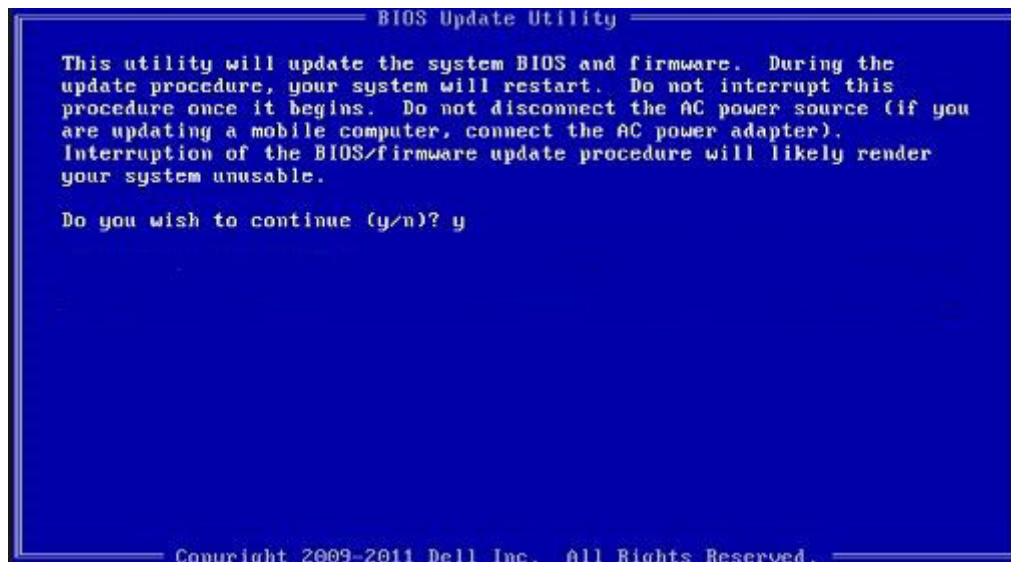
⚠ CAUTION Om BitLocker inte stängs av innan man uppdaterar BIOS, kommer systemet inte känna igen BitLocker-tangenten nästa gång du startar om systemet. Du kommer då att uppmanas att ange återställningsnyckeln för att gå vidare och systemet kommer att be om detta vid varje omstart. Om återställningsnyckeln inte är känd kan detta resultera i dataförlust eller en onödig ominstallation av operativsystemet. Mer information om detta ämne finns i Kunskapsartikel: <https://www.dell.com/support/article/sln153694>

Uppdatera system-BIOS med hjälp av en USB-flashenhet

Om systemet inte kan läsas in i Windows, men du ändå behöver uppdatera BIOS, hämtar du BIOS-filen med hjälp av ett annat system och sparar den på en startbar USB-flashenhet.

i **OBS Du behöver använda en startbar USB-flashenhet. Mer information finns i följande artikel: <https://www.dell.com/support/article/sln143196/>**

- Hämta .exe-filen för BIOS-uppdatering till ett annat system.
- Kopiera filen, t.ex. O9010A12.EXE, till den startbara USB-flashenheten.
- Sätt i USB-flashenheten i systemet som behöver BIOS-uppdateringen.
- Starta om systemet och tryck på F12 när startfönstret med Dell-logotypen visas, så att du ser engångsstartmenyn.
- Med piltangenterna väljer du **USB Storage Device** (USB-lagringsenhet) och klicka på Return (återgå).
- Systemet kommer att starta en Diag C:\>-prompt.
- Kör filen genom att skriva det fullständiga filnamnet, t.ex. O9010A12.exe, och trycka på Enter.
- BIOS-uppdateringsverktyget läses in. Följ anvisningarna på skärmen.



Figur 3. DOS-skärmen för BIOS-uppdatering

Uppdatera Dell BIOS i Linux- och Ubuntu-miljöer

Om du vill uppdatera system-BIOS i en Linux-miljö till exempel Ubuntu, se <https://www.dell.com/support/article/sh171755/>.

Uppdatera BIOS från F12-menyn för engångsstart

Uppdatera system-BIOS med hjälp av en BIOS-uppdateringsfil (.exe-fil) som kopierats till en FAT32 USB-enhet och startas från F12-menyn för engångsstart.

BIOS-uppdatering

Du kan köra BIOS-uppdateringen från Windows med hjälp av en startbar USB-enhet eller så kan du uppdatera BIOS från F12-menyn för engångsstart på datorn.

De flesta Dell-datorer byggda efter 2012 har den här funktionen. Kontrollera detta genom att starta datorn och gå in på F12-menyn för engångsstart för att se om din dator har startalternativet BIOS Flash Update (uppdatera BIOS) i listan. Om alternativet finns med på listan betyder det att datorn har stöd för den här typen av BIOS-uppdatering.

ⓘ OBS Endast datorer med alternativet BIOS Flash Update (uppdatera BIOS) i F12-menyn för engångsstart kan använda den här funktionen.

Uppdatera från menyn för engångsstart

Om du vill uppdatera BIOS från F12-menyn för engångsstart behöver du följande:

- En USB-enhet som formaterats med FAT32-filsystemet (enheten måste inte vara startbar)
- En körbar BIOS-uppdateringsfil som hämtats från Dells supportwebbplats och kopierats till roten på USB-enheten
- En nätadapter ansluten till datorn
- Ett fungerande systembatteri för att uppdatera BIOS

Följ stegen nedan för att köra BIOS-uppdateringsfilen från F12-menyn:

⚠ CAUTION Stäng inte av systemet under BIOS-uppdateringen. Om du stänger av systemet går det kanske inte att starta om systemet.

1. Utgå från avstängt läge och sätt i USB-enheten (till vilken du har kopierat uppdateringsfilen) i datorns USB-port.
2. Starta datorn och tryck på F12-tangenten för att komma åt menyn för engångsstart, markera **BIOS Flash uppdatering** med hjälp av musen eller piltangenterna och tryck sedan på **Enter**.

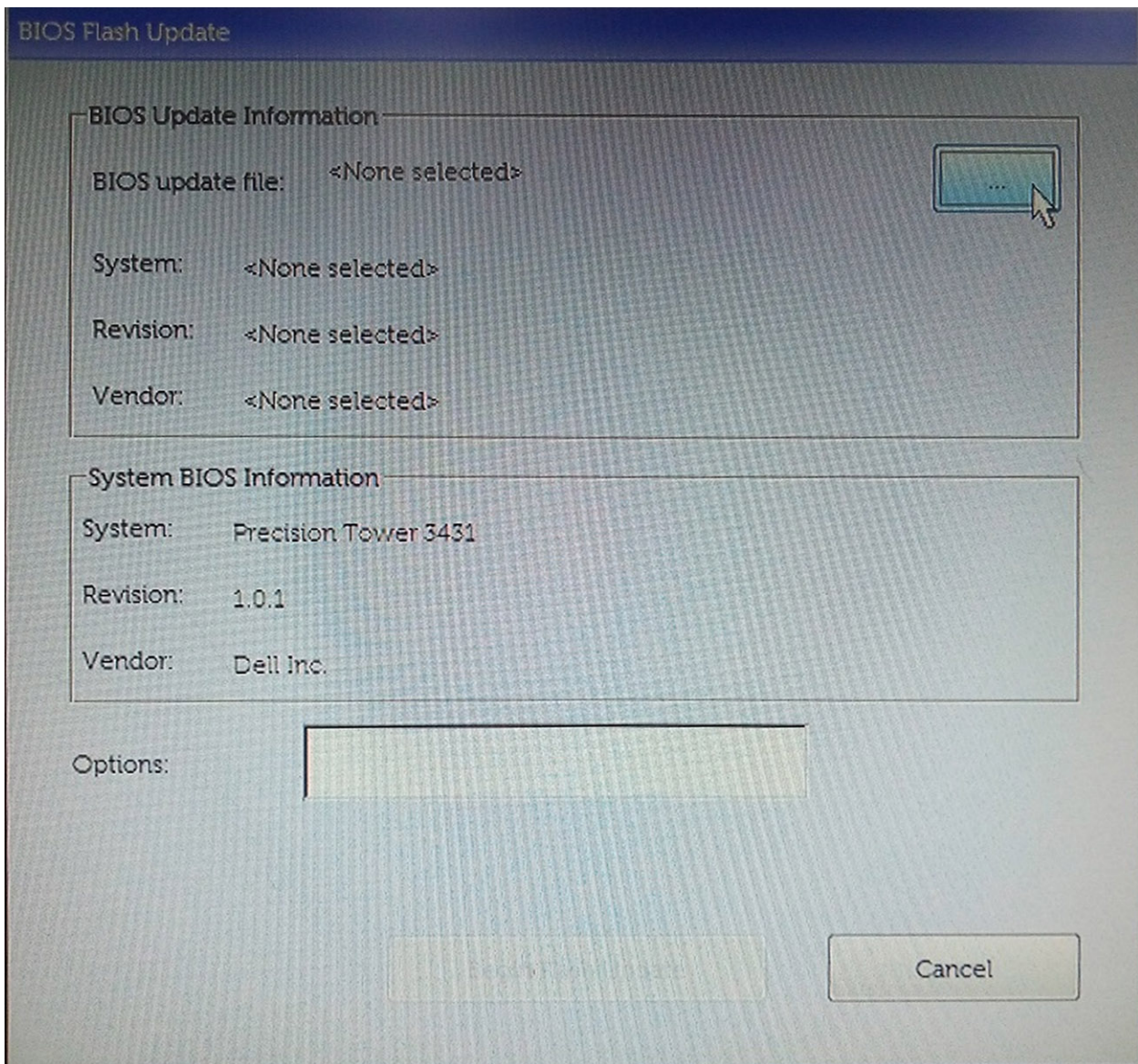
```
Use the ↑(Up) and ↓(Down) arrow keys to move the pointer to the desired boot device.
Press [Enter] to attempt the boot or ESC to Cancel. (* = Password Required)
Warning: Legacy boot mode does not support OS boot on internal storage devices
such as HDD, SSD, NVMe, or eMMC. It is intended for use with external storage devices and
such as SD Card, USB, and Network PXE.

Boot mode is set to: UEFI; Secure Boot: OFF

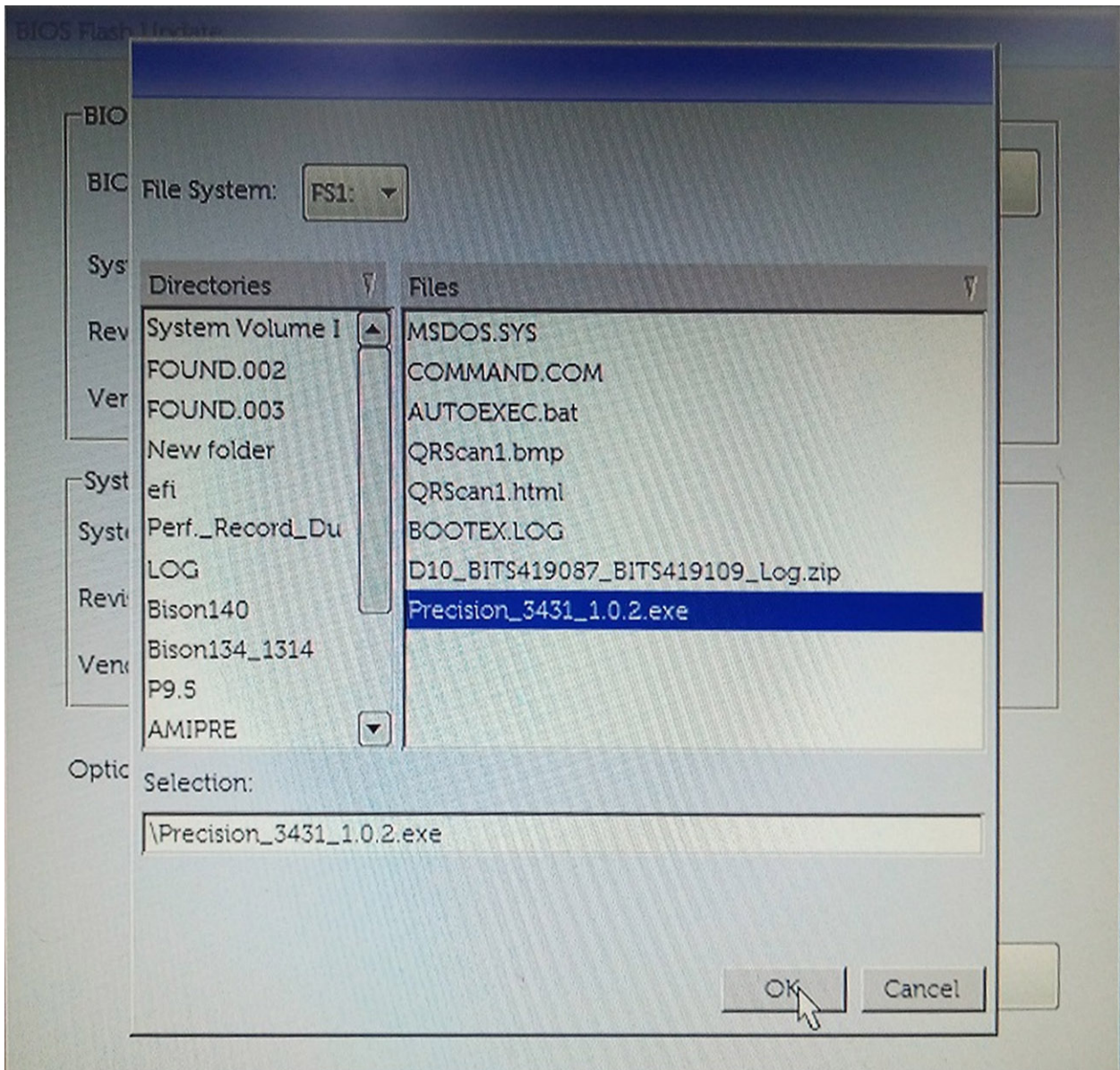
LEGACY EXTERNAL DEVICE BOOT:
  Onboard NIC
UEFI BOOT:
  Windows Boot Manager
  UEFI: SanDisk SD6SB1M256G1012
OTHER OPTIONS:
  BIOS Setup
  Device Configuration
  BIOS Flash Update
  Diagnostics
  Intel(R) Management Engine BIOS Extension (MEBx)
  Change Boot Mode Settings

Precision Tower 3431          BIOS Revision 1.0.1          Dell
```

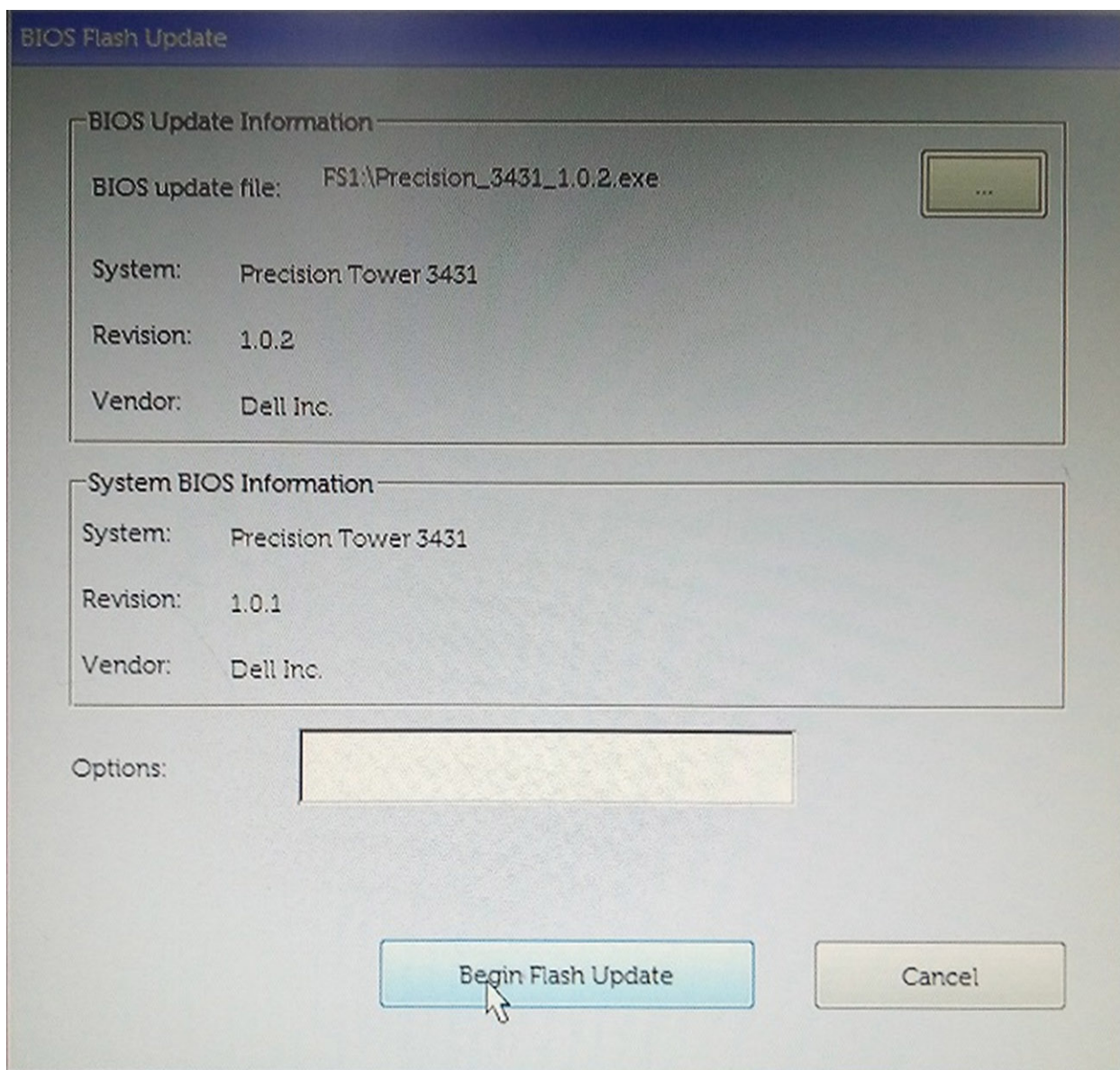
3. Meny BIOS Flash-uppdatering öppnas. Klicka på knappen för **BIOS-uppdatera fil** bläddra för att välja BIOS-filen.



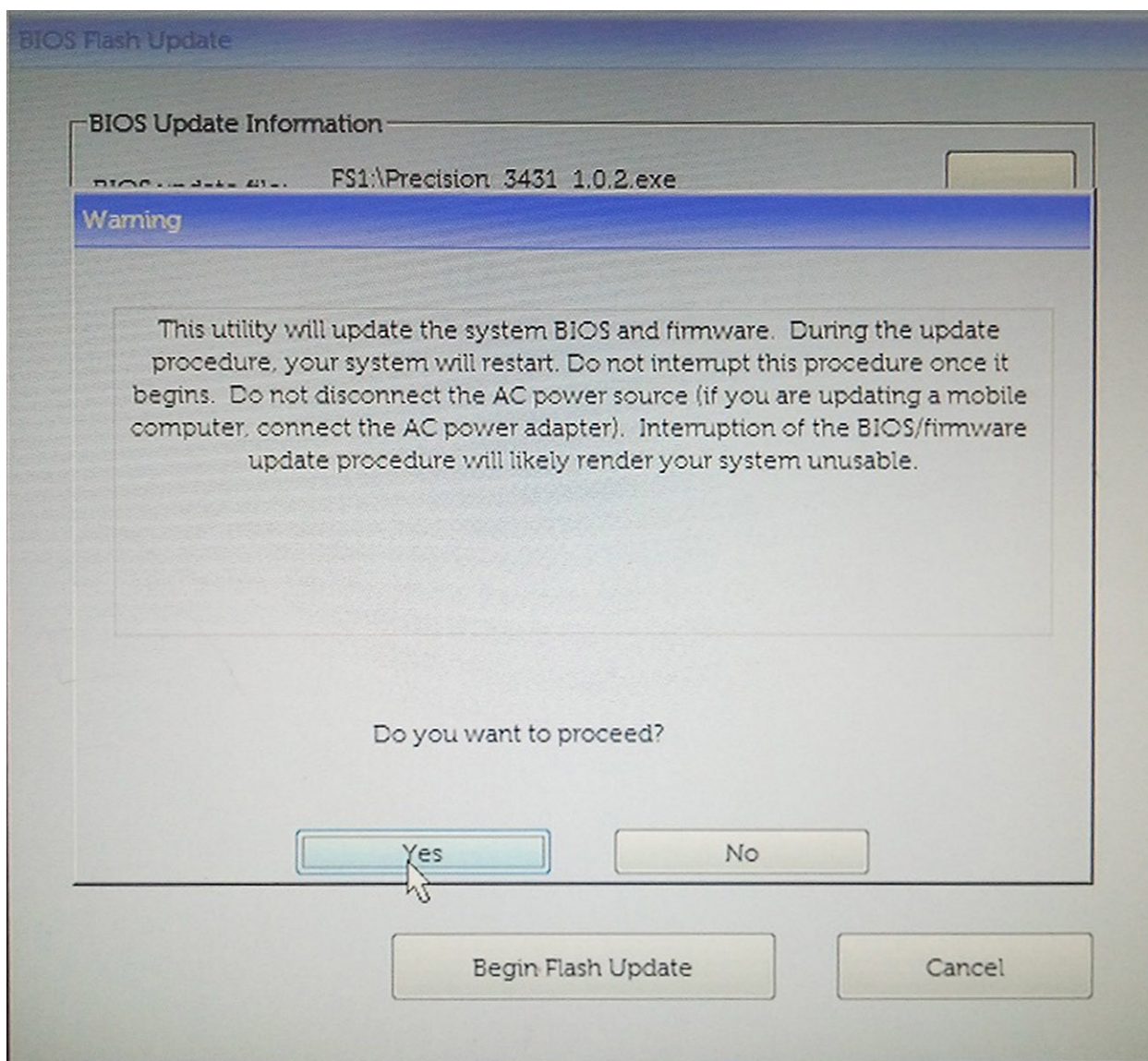
4. Välj den körbara BIOS-filen och klicka sedan på **OK**. Växla till rätt katalog för den externa USB enheten genom att använda **Filsystemet** om du inte hittar den körbara filen för BIOS.



5. Klicka på **Påbörja Flash-uppdatering**, och sedan visas ett varnings meddelande.



6. Klicka på **Ja**. Systemet startas om automatiskt och startar BIOS Flash.



7. När processen har slutförts startas systemet om och BIOS-uppdateringen har genomförts.

System- och installationslösenord

Tabell 38. System- och installationslösenord

Lösenordstyp	Beskrivning
Systemlösenord	Lösenord som du måste ange för att logga in till systemet.
Installationslösenord	Lösenord som du måste ange för att öppna och göra ändringar i datorns BIOS-inställningar.

Du kan skapa ett systemlösenord och ett installationslösenord för att skydda datorn.

⚠ CAUTION Lösenordsfunktionerna ger dig en grundläggande säkerhetsnivå för informationen på datorn.

⚠ CAUTION Vem som helst kan komma åt informationen som är lagrad på datorn om den inte är låst och lämnas utan tillsyn.

ⓘ OBS Funktionen för system- och installationslösenord är inaktiverad.

Tilldela ett systeminstallationslösenord

Du kan endast tilldela ett nytt **system- eller administratörlösenord** när statusen är **Ej inställt**.


Starta systeminstallationsprogrammet genom att trycka på <F2> omedelbart efter det att datorn startats eller startats om.

1. På skärmen **System BIOS (system-BIOS)** eller **System Setup (systeminstallation)** väljer du **Security (säkerhet)** och trycker på Retur.
Skärmen **Security (säkerhet)** visas.
2. Välj **system-/administratörlösenord** och skapa ett lösenord i fältet **Ange det nya lösenordet**.
Använd följande rekommendationer för systemlösenordet:
 - Ett lösenord kan ha upp till 32 tecken
 - Lösenordet kan innehålla siffrorna 0 till 9
 - Endast små bokstäver är giltiga, stora bokstäver är inte tillåtna.
 - Endast följande specialtecken är tillåtna, blanksteg, ("), (+), (.), (-), (.), (/), (;), ([), (\), (]), (').
3. Skriv in lösenordet som du angav tidigare i fältet **Bekräfta nytt lösenord** och klicka på **OK**.
4. Tryck på Esc så blir du ombedd att spara ändringarna.
5. Tryck på Y för att spara ändringarna.
Datorn startar om.

Radera eller ändra ett befintligt systeminstallationslösenord

Kontrollera att **Password Status (lösenordstatus)** är Unlocked (upplåst) (i systeminstallationsprogrammet) innan du försöker radera eller ändra ett befintligt system- och/eller installationslösenord. Du kan inte ta bort eller ändra ett befintligt system- eller installationslösenord om **Password Status (lösenordsstatus)** är låst.

Starta systeminstallationsprogrammet genom att trycka på F2 omedelbart efter det att datorn startats eller startats om.

1. På skärmen **System BIOS (System-BIOS)** eller **System Setup (Systeminstallation)** väljer du **System Security (Systemsäkerhet)** och trycker på Enter.
Skärmen **System Security (Systemsäkerhet)** visas.
2. På skärmen **System Security (Systemsäkerhet)**, kontrollera att **Password Status (Lösenordstatus)** är **Unlocked (Olåst)**.
3. Välj **System Password (Systemlösenord)**, ändra eller radera det befintliga systemlösenordet och tryck på Enter eller Tab.
4. Välj **Setup Password (Installationslösenord)**, ändra eller radera det befintliga installationslösenordet och tryck på Enter eller Tab.
 **OBS** Om du ändrar system- och/eller installationslösenord, mata då in det nya lösenordet när du uppmanas till det.
Om du raderar system- och/eller installationslösenordet måste du bekräfta raderingen när du uppmanas.
5. Tryck på Esc så blir du ombedd att spara ändringarna.
6. Tryck på Y för att spara ändringarna och avsluta systeminstallationsprogrammet.
Datorn startar om.


Programvara

I det här kapitlet beskrivs de operativsystem som stöds och du får även anvisningar för hur du installerar drivrutinerna.

Ämnen:

- [Hämta drivrutiner för](#)

Hämta drivrutiner för

1. Slå på den stationära datorn.
2. Gå till **Dell.com/support**.
3. Klicka på **Product Support** (produktsupport), ange servicenumret för den stationära datorn och klicka sedan på **Submit** (skicka).
 **OBS Om du inte har servicenumret använder du funktionen för automatisk identifiering eller slår upp modellen för din stationära dator manuellt.**
4. Klicka på **Drivers and Downloads (drivrutiner och hämtningar)**.
5. Välj det operativsystem som är installerat på den stationära datorn.
6. Bläddra nedåt på sidan och välj den drivrutin som ska installeras.
7. Tryck på **Download File** (hämta fil) för att ladda ner drivrutinen för din stationära dator.
8. Navigera till mappen där du sparade drivrutinfilen när hämtningen är klar.
9. Dubbelklicka på ikonen för drivrutinsfilen och följ anvisningarna på skärmen.

Få hjälp och kontakta Dell

Resurser för självhjälp

Du kan få information och hjälp för Dells produkter och tjänster med följande resurser för självhjälp:

Tabell 39. Resurser för självhjälp

Resurser för självhjälp	Resursplats
Information om Dells produkter och tjänster	www.dell.com
Tips	
Kontakta support	I Windows skriver du <code>Contact Support</code> och trycker på retur.
Onlinehjälp för operativsystemet	www.dell.com/support/windows www.dell.com/support/linux www.dell.com/support
Felsökningsinformation, användarhandböcker, installationsanvisningar, produktspecifikationer, tekniska hjälpbloggar, programuppdateringar osv.	
Artiklarna i Dells kunskapsbank innehåller information om en rad olika datorproblem.	<ol style="list-style-type: none"> 1. Gå till www.dell.com/support. 2. Ange ämnet eller nyckelordet i rutan Search (Sök). 3. Klicka på Search (Sök) för att hämta relaterade artiklar. <ul style="list-style-type: none"> • Välj Detect Product (identifiera produkt). • Hitta din produkt via listrutan under View Products (Visa produkter). • Ange Service Tag Number (servicenummer) eller Product ID (produkt-ID) i sökfältet.
Ta reda på följande information om din produkt:	
<ul style="list-style-type: none"> • Produktspecifikationer • Operativsystem • Ställa in och använda produkten • Säkerhetskopiering av data • Felsökning och diagnostik • Fabriks- och systemåterställning • BIOS-information 	

Kontakta Dell

Om du vill kontakta Dell med frågor om försäljning, teknisk support eller kundtjänst, se www.dell.com/contactdell.

i **OBS** Tillgängligheten varierar mellan land/region och produkt och vissa tjänster kanske inte finns tillgängliga i ditt land/din region.

i **OBS** Om du inte har en aktiv internetanslutning så hittar du information på inköpsfakturan, följesedel, räkningen eller Dells produktkatalog.