

# OptiPlex 7071 Tower

## Οδηγός ρύθμισης και προδιαγραφών



## Σημείωση, προσοχή και προειδοποίηση

-  **ΣΗΜΕΙΩΣΗ** Η ΣΗΜΕΙΩΣΗ υποδεικνύει σημαντικές πληροφορίες που σας βοηθούν να χρησιμοποιείτε καλύτερα το προϊόν σας.
-  **ΠΡΟΣΟΧΗ** Η ΠΡΟΣΟΧΗ υποδεικνύει είτε ενδεχόμενη ζημιά στο υλισμικό είτε απώλεια δεδομένων και σας ενημερώνει για τον τρόπο με τον οποίο μπορείτε να αποφύγετε το πρόβλημα.
-  **ΠΡΟΕΙΔΟΠΟΙΗΣΗ** Η ΠΡΟΕΙΔΟΠΟΙΗΣΗ υποδεικνύει ότι υπάρχει το ενδεχόμενο να προκληθεί υλική ζημιά, τραυματισμός ή θάνατος.

© 2019 Dell Inc. ή οι θυγατρικές της. Με επιφύλαξη κάθε νόμιμου δικαιώματος. Οι ονομασίες Dell, EMC και άλλα συναφή εμπορικά σήματα είναι εμπορικά σήματα της Dell Inc. ή των θυγατρικών της. Όλα τα υπόλοιπα εμπορικά σήματα ενδέχεται να είναι εμπορικά σήματα των αντίστοιχων κατόχων τους.

<b>1 Ρύθμιση του υπολογιστή σας.....</b>	<b>5</b>
<b>2 Επισκόπηση πλαισίου υπολογιστή.....</b>	<b>10</b>
Μπροστινή όψη.....	10
Πίσω όψη.....	11
Διάταξη πλακέτας συστήματος.....	12
<b>3 Προδιαγραφές του OptiPlex 7071 Tower.....</b>	<b>13</b>
Πλινθιοσύνολο.....	13
Επεξεργαστές.....	13
Λειτουργικό σύστημα.....	14
Μνήμη.....	14
Αποθήκευση.....	15
Μνήμη Intel Optane.....	15
Θύρες και σύνδεσμοι.....	16
Μονάδα ανάγνωσης καρτών πολυμέσων.....	17
Ήχος.....	17
Video (Κάρτα γραφικών).....	18
Επικοινωνίες.....	18
Μονάδα τροφοδοτικού.....	19
Διαστάσεις και βάρος.....	19
Πρόσθετες κάρτες.....	20
Security.....	20
Ασφάλεια δεδομένων.....	20
Χαρακτηριστικά περιβάλλοντος.....	21
Energy Star και Μονάδα αξιόπιστης πλατφόρμας (TPM).....	21
Περιβάλλον υπολογιστή.....	21
<b>4 Ρύθμιση συστήματος.....</b>	<b>23</b>
Μενού εκκίνησης.....	23
Πλήκτρα πλοήγησης.....	23
Επιλογές στο πρόγραμμα ρύθμισης του συστήματος.....	24
Γενικές επιλογές.....	24
Πληροφορίες συστήματος.....	25
Επιλογές οθόνης Video (Βίντεο).....	26
Security.....	27
Επιλογές ασφαλούς εκκίνησης.....	28
Επιλογές Intel Software Guard Extensions (Επεκτάσεις προστασίας λογισμικού της Intel).....	29
Performance (Επιδόσεις).....	29
Διαχείριση ενέργειας.....	30
Συμπεριφορά κατά τη διαδικασία Post.....	31
Manageability (Διαχειρισιμότητα).....	32
Virtualization support (Υποστήριξη εικονικοποίησης).....	32
Επιλογές Wireless (Ασύρματη επικοινωνία).....	32

Maintenance.....	33
System Logs (Αρχεία καταγραφής συμβάντων συστήματος).....	33
Προηγμένη διαμόρφωση.....	33
Ενημέρωση του BIOS σε Windows.....	34
Ενημέρωση του BIOS σε συστήματα με ενεργοποιημένο το BitLocker.....	34
Ενημέρωση του BIOS του συστήματος σας με χρήση μονάδας flash USB.....	34
Ενημέρωση του BIOS της Dell σε περιβάλλοντα Linux και Ubuntu.....	35
Ενημέρωση του BIOS από το μενού εκκίνησης μίας φορές μέσω του πλήκτρου F12.....	35
Κωδικός πρόσβασης στο σύστημα και κωδικός πρόσβασης για τη ρύθμιση.....	40
Εκχώρηση κωδικού πρόσβασης για τη ρύθμιση του συστήματος.....	41
Διαγραφή ή αλλαγή υπάρχοντος κωδικού πρόσβασης για τη ρύθμιση συστήματος.....	41
<b>5 Λογισμικό.....</b>	<b>43</b>
Λήψη προγραμμάτων οδήγησης των .....	43
<b>6 Λήψη βοήθειας και επικοινωνία με την Dell.....</b>	<b>44</b>

# Ρύθμιση του υπολογιστή σας

1. Συνδέστε το πληκτρολόγιο και το ποντίκι.



2. Συνδεθείτε στο δίκτυό σας χρησιμοποιώντας ένα καλώδιο ή συνδεθείτε σε ασύρματο δίκτυο.



3. Συνδέστε την οθόνη.



4. Συνδέστε το καλώδιο τροφοδοσίας.



5. Πιέστε το κουμπί λειτουργίας.



6. Τελειώστε τη ρύθμιση του λειτουργικού συστήματος.

#### Για Ubuntu:

Ακολουθήστε τις οδηγίες που θα παρουσιαστούν στην οθόνη για να ολοκληρώσετε την εγκατάσταση. Για περισσότερες πληροφορίες σχετικά με την εγκατάσταση και τη διαμόρφωση των ρυθμίσεων του Ubuntu, στα άρθρα της γνωσιακής βάσης [SLN151664](#) και [SLN151748](#) στη διεύθυνση [www.dell.com/support](http://www.dell.com/support).

**Για Windows:** Ακολουθήστε τις οδηγίες που θα παρουσιαστούν στην οθόνη για να ολοκληρώσετε τη ρύθμιση. Κατά τη ρύθμιση, η Dell συνιστά:

- να είστε συνδεδεμένοι σε δίκτυο, για να λάβετε τις ενημερώσεις των Windows.
- **ΣΗΜΕΙΩΣΗ** Αν πρόκειται να συνδεθείτε σε ασφαλές ασύρματο δίκτυο, πληκτρολογήστε τον κωδικό πρόσβασης του ασύρματου δικτύου όταν σας ζητηθεί.
- Αν ο υπολογιστής είναι συνδεδεμένος στο Internet, χρησιμοποιήστε για την είσοδο τον λογαριασμό σας στη Microsoft ή δημιουργήστε έναν νέο λογαριασμό. Αν δεν είστε συνδεδεμένοι στο Internet, δημιουργήστε έναν λογαριασμό εκτός σύνδεσης.
- Στην οθόνη **Support and Protection**, εισαγάγετε τα στοιχεία επικοινωνίας σας.

7. Εντοπίστε και χρησιμοποιήστε εφαρμογές της Dell από το μενού Έναρξη των Windows – συνιστάται

#### Πίνακας 1. Εντοπισμός των εφαρμογών της Dell

##### Εφαρμογές Dell



##### Λεπτομέρειες

##### Δήλωση προϊόντος Dell

Δηλώστε τον υπολογιστή σας στην Dell.



### Βοήθεια & υποστήριξη της Dell

Αποκτήστε πρόσβαση σε βοήθεια και υποστήριξη για τον υπολογιστή σας.

### SupportAssist

Ελέγχει προληπτικά την εύρυθμη λειτουργία του υλικού και του λογισμικού του υπολογιστή σας.

**ΣΗΜΕΙΩΣΗ** Ανανεώστε ή αναβαθμίστε την εγγύησή σας κάνοντας κλικ στην ημερομηνία λήξης της εγγύησης στο SupportAssist.

### Dell Update

Ενημερώνει τον υπολογιστή σας με κρίσιμες επιδιορθώσεις και σημαντικά προγράμματα οδήγησης, μόλις κυκλοφορήσουν.

### Dell Digital Delivery

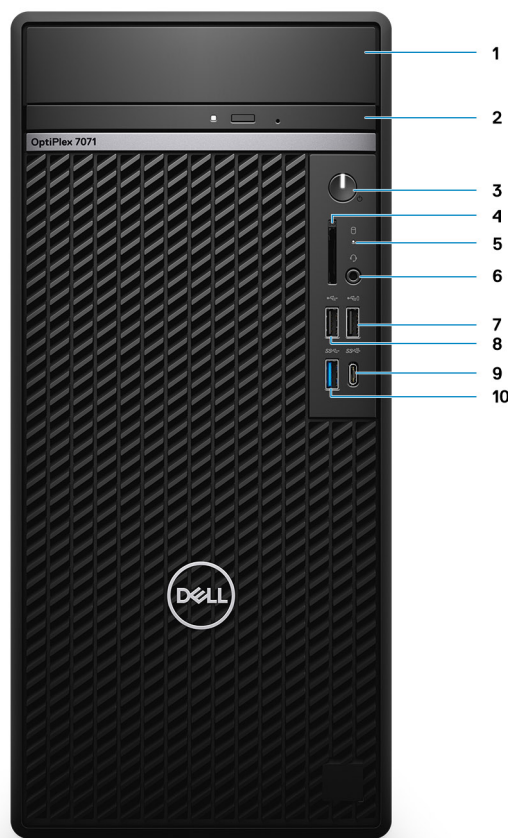
Λήψη εφαρμογών λογισμικού, οι οποίες συμπεριλαμβάνουν λογισμικό που μπορείτε να αγοράσετε αλλά δεν είναι προεγκατεστημένο στον υπολογιστή σας.

## Επισκόπηση πλαισίου υπολογιστή

### Θέματα:

- Μπροστινή όψη
- Πίσω όψη
- Διάταξη πλακέτας συστήματος

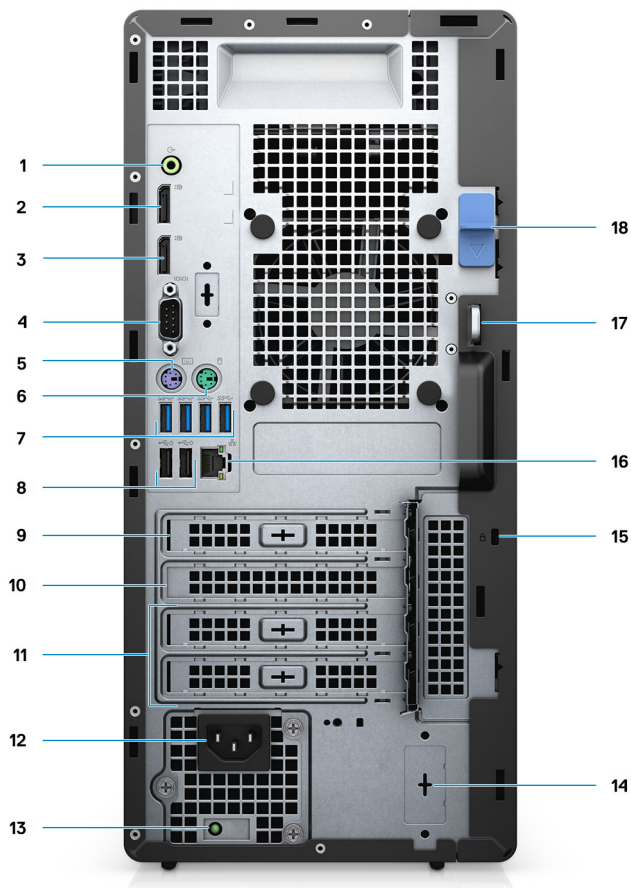
## Μπροστινή όψη



### Αριθμός 1. Μπροστινή όψη

- |   |   |
|---|---|
| 1. Κάλυμμα υποστηρίγματος σκληρού δίσκου        | 2. Μονάδα οπτικού δίσκου                      |
| 3. Κουμπί λειτουργίας                           | 4. Μονάδα ανάγνωσης καρτών SD 4.0—προαιρετική |
| 5. Λυχνία δραστηριότητας σκληρού δίσκου         | 6. Υποδοχή ακουστικών / ήχου γενικής χρήσης   |
| 7. Θύρα USB 2.0 με PowerShare                   | 8. Θύρα USB 2.0                               |
| 9. Θύρα USB 3.1 2ης γενιάς Type-C με PowerShare | 10. Θύρα USB 3.1 Gen 1                        |

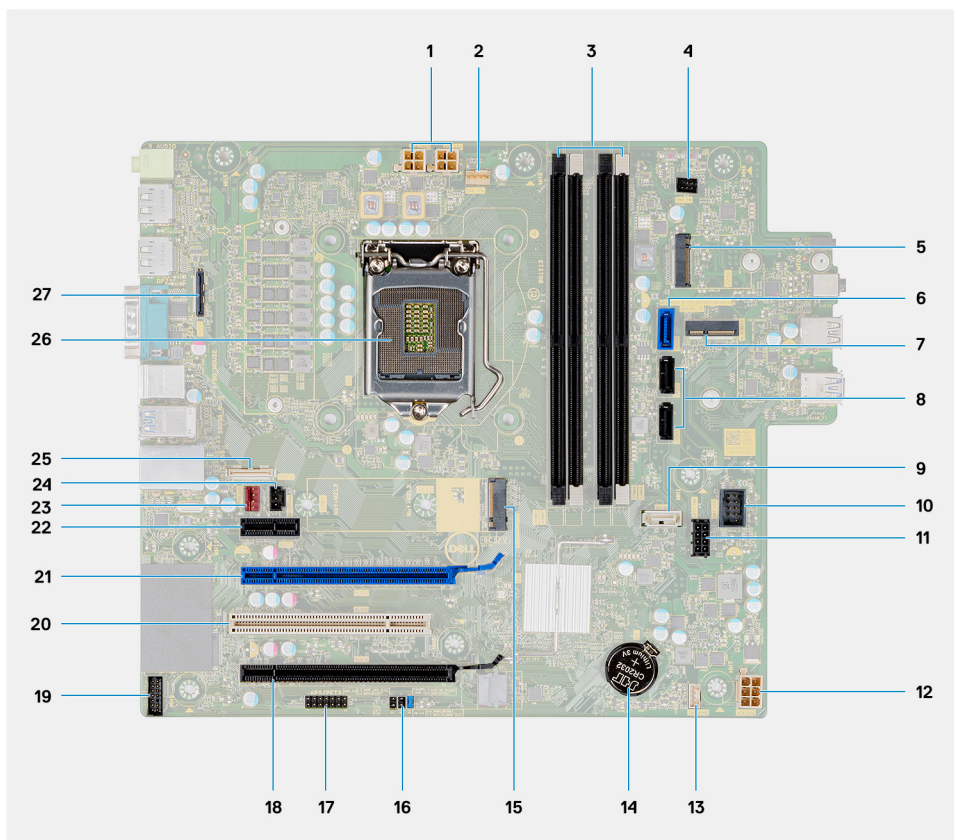
# Πίσω όψη



## Αριθμός 2. Πίσω όψη

1. Υποδοχή ήχου line-out
2. DisplayPort v1.2 (2)
3. Προαιρετική μονάδα (HDMI 2.0, DP, VGA ή USB Type-C εναλλακτικής λειτουργίας)
4. Σειριακή θύρα
5. Θύρα PS/2 για πληκτρολόγιο
6. Θύρα PS/2 για ποντίκι
7. Θύρες USB 3.1ης γενιάς (4)
8. Θύρες USB 2.0 με λειτουργία Smart Power On (2)
9. Υποδοχή PCI-Express
10. υποδοχή PCI
11. Υποδοχές PCI-Express (2)
12. Θύρα τροφοδοσίας
13. Λυχνία διαγνωστικών τροφοδοτικού
14. Σύνδεσμοι SMA (2)—προαιρετικοί
15. Κλειδαριά Kensington
16. Θύρα δικτύου
17. Κρίκος για λουκέτο
18. Μάνταλο αποδέσμευσης

# Διάταξη πλακέτας συστήματος



1. Σύνδεσμος τροφοδοσίας PSU
2. Σύνδεσμος ανεμιστήρα επεξεργαστή
3. Σύνδεσμος μονάδας μνήμης
4. Σύνδεσμος κουμπιού λειτουργίας
5. Υποδοχή M.2 για μονάδα ανάγνωσης καρτών SD / δεύτερος σύνδεσμος M.2 PCIe
6. Σύνδεσμος SATA0 (μπλε χρώμα)
7. Σύνδεσμος M.2 WLAN
8. Σύνδεσμος SATA1/2 (μαύρο χρώμα)
9. Σύνδεσμος SATA3 (λευκό χρώμα)
10. Εσωτερικός σύνδεσμος USB
11. Καλώδιο τροφοδοσίας SATA
12. Σύνδεσμος τροφοδοσίας ATX
13. Σύνδεσμος καλωδίου ηχείων
14. Μπαταρία σε σχήμα νομίσματος
15. Σύνδεσμος μονάδας SSD M.2 2230/2280 PCIe
16. Βραχυκυκλωτήρας διαγραφής CMOS (CMOS\_CLR) / κωδικού πρόσβασης / λειτουργίας συντήρησης (Service\_Mode)
17. Σύνδεσμος APS/PETS
18. PCIe x16 (καλωδιωμένη για λειτουργία x4) (Slot4)
19. Σύνδεσμος κάρτας εντοπισμού σφαλμάτων LPC
20. PCI-32 (Slot3)
21. PCIe x16 (Slot2)
22. PCIe x1 (Slot1)
23. Σύνδεσμος ανεμιστήρα περιβλήματος
24. Σύνδεσμος διακόπτη παραβίασης
25. Σύνδεσμος Type-C
26. Υποδοχή επεξεργαστή
27. Σύνδεσμος βίντεο

# Προδιαγραφές του OptiPlex 7071 Tower

## Πλινθιοσύνολο

Πίνακας 2. Πλινθιοσύνολο

Περιγραφή	Τιμές
Πλινθιοσύνολο	Intel Q370
Επεξεργαστής	9 <sup>th</sup> Generation Intel Core i3/i5/i7/i9
Εύρος αρτηρίας DRAM	64 bit
Αρτηρία PCIe	Gen 3.0

## Επεξεργαστές

**ΣΗΜΕΙΩΣΗ** Τα Global Standard Products (GSP) είναι ένα υποσύνολο των προϊόντων σχέσης της Dell που τελούν υπό διαχείριση για διαθεσιμότητα και συγχρονισμένες μεταβάσεις σε παγκόσμια βάση. Εξασφαλίζουν ότι η ίδια πλατφόρμα είναι διαθέσιμη για αγορά σε παγκόσμιο επίπεδο. Αυτό επιτρέπει στους πελάτες να μειώσουν τον αριθμό των διαμορφώσεων που διαχειρίζονται σε παγκόσμια βάση, μειώνοντας έτσι το κόστος τους. Επιτρέπουν επίσης στις εταιρείες να εφαρμόζουν παγκόσμια πρότυπα πληροφορικής (IT) περιλαμβάνοντας συγκεκριμένες διαμορφώσεις προϊόντων παγκοσμίως.

Το Device Guard (DG) και το Credential Guard (CG) είναι οι νέες δυνατότητες ασφάλειας, οι οποίες είναι σήμερα διαθέσιμες μόνο στα Windows 10 Enterprise. Το Device Guard είναι ένας συνδυασμός δυνατοτήτων ασφάλειας υλικού και λογισμικού για επιχειρήσεις. Όταν αυτές οι δυνατότητες διαμορφωθούν συνδυασμένα, κλειδώνουν μια συσκευή, ώστε να μπορούν να εκτελούνται σε αυτήν μόνο αξιόπιστες εφαρμογές. Αν μια εφαρμογή δεν είναι αξιόπιστη, δεν μπορεί να εκτελεστεί. Το Credential Guard χρησιμοποιεί ασφάλεια βασισμένη στην εικονικοποίηση για την απομόνωση μυστικών (διαπιστευτήρια), έτσι ώστε μόνο το προνομιακό λογισμικό του συστήματος να έχει πρόσβαση σε αυτά. Η μη εξουσιοδοτημένη πρόσβαση σε αυτά τα μυστικά μπορεί να οδηγήσει σε επιθέσεις κλοπής διαπιστευτηρίων. Το Credential Guard εμποδίζει αυτές τις επιθέσεις προστατεύοντας τα hash των κωδικών πρόσβασης NTLM και τα Kerberos Ticket Granting Tickets.

**ΣΗΜΕΙΩΣΗ** Οι αριθμοί επεξεργαστών δεν αποτελούν μέτρο απόδοσης. Η διαθεσιμότητα του επεξεργαστή αλλάζει και μπορεί να διαφέρει ανά περιοχή/χώρα.

Πίνακας 3. Επεξεργαστές

Επεξεργαστές	Ισχύς σε W	Αριθμός πυρήνων	Αριθμός νημάτων	Ταχύτητα	Κρυφή μνήμη (Cache)	Ενσωματωμένη κάρτα γραφικών
Intel Core i3-9100 9 <sup>ης</sup> γενιάς	65 W	4	4	3,60 GHz έως 4,20 GHz	6 MB	Intel UHD Graphics 630
Intel Core i3-9300 9 <sup>ης</sup> γενιάς	65 W	4	4	3,70 GHz έως 4,30 GHz	8 MB	Intel UHD Graphics 630
Intel Core i5-9400 9 <sup>ης</sup> γενιάς	65 W	6	6	2,90 GHz έως 4,10 GHz	9 MB	Intel UHD Graphics 630
Intel Core i5-9500 9 <sup>ης</sup> γενιάς	65 W	6	6	3,00 GHz έως 4,40 GHz	9 MB	Intel UHD Graphics 630
Intel Core i5-9600 9 <sup>ης</sup> γενιάς	65 W	6	6	3,10 GHz έως 4,60 GHz	9 MB	Intel UHD Graphics 630

Επεξεργαστές	Ισχύς σε W	Αριθμός πυρήνων	Αριθμός νημάτων	Ταχύτητα	Κρυφή μνήμη (Cache)	Ενσωματωμένη κάρτα γραφικών
Intel Core i7-9700 9ης γενιάς	65 W	8	8	3,00 GHz έως 4,70 GHz	12 MB	Intel UHD Graphics 630
Intel Core i7-9700K 9ης γενιάς	95 W	8	8	3,60 GHz έως 4,90 GHz	12 MB	Intel UHD Graphics 630
Intel Core i9-9900 9ης γενιάς	65 W	8	16	3,10 GHz έως 5,00 GHz	16 MB	Intel UHD Graphics 630
Intel Core i9-9900K 9ης γενιάς	95 W	8	16	3,60 GHz έως 5,00 GHz	16 MB	Intel UHD Graphics 630

## Λειτουργικό σύστημα

- Windows 10 Home (64-bit)
- Windows 10 Professional (64-bit)
- Windows 10 Enterprise Ready
- Ubuntu 18.04 LTS 64-bit
- NeoKylin (64-bit)

Επαγγελματική πλατφόρμα Windows 10 N-2 και δυνατότητα υποστήριξης του λειτουργικού συστήματος για 5 έτη:

Υποστηρίζονται όλες οι νέες επαγγελματικές πλατφόρμες που παρουσιάστηκαν στην αγορά το 2019 και μεταγενέστερα (Latitude, OptiPlex και Dell Precision). Αυτές παραδίδονται με την πιο πρόσφατη εργοστασιακά εγκατεστημένη έκδοση SemiAnnual Channel Windows 10 (N) και υποστηρίζουν (αλλά δεν παραδίδονται με) τις προηγούμενες δύο εκδόσεις (N-1, N-2). Αυτή η πλατφόρμα συσκευών OptiPlex 7070 θα αποστέλλεται με την έκδοση Windows 10 19H1 κατά τον χρόνο κυκλοφορίας και η έκδοση αυτή θα καθορίζει τις εκδόσεις N-2 που πληρούν αρχικά τις προϋποθέσεις για αυτήν την πλατφόρμα.

Όσον αφορά τις μελλοντικές εκδόσεις των Windows 10, η Dell συνεχίζει να πραγματοποιεί δοκιμές της επαγγελματικής πλατφόρμας με αυτές τις εκδόσεις των Windows 10 κατά την παραγωγή των συσκευών και για πέντε χρόνια μετά την παραγωγή, συμπεριλαμβανομένων των εκδόσεων που κυκλοφορεί η Microsoft το φθινόπωρο και την άνοιξη.

Για περισσότερες πληροφορίες σχετικά με την έκδοση N-2 και τη δυνατότητα υποστήριξης του λειτουργικού συστήματος Windows για 5 έτη, ανατρέξτε στο έγγραφο Dell Windows as a Service (WaaS) στη διεύθυνση [dell.com/support](https://dell.com/support).

## Μνήμη

**ΣΗΜΕΙΩΣΗ** Οι μονάδες μνήμης θα πρέπει να εγκαθίστανται σε ζεύγη ίδιου μεγέθους, ταχύτητας και τεχνολογίας. Αν η εγκατάσταση των μονάδων μνήμης δεν γίνει σε ζεύγη με ίδια χαρακτηριστικά, ο υπολογιστής θα συνεχίσει να λειτουργεί αλλά με ελαφρώς μειωμένη απόδοση. Στα λειτουργικά συστήματα 64 bit είναι διαθέσιμο όλο το εύρος της μνήμης.

### Πίνακας 4. Προδιαγραφές μνήμης

Περιγραφή	Τιμές
Υποδοχές	4 UDIMM slots
Τύπος	Dual-channel DDR4
Ταχύτητα	2666 MHz
Μέγιστη μνήμη	128 GB
Ελάχιστη μνήμη	4 GB
Μέγεθος μονάδας μνήμης ανά υποδοχή	4 GB, 8 GB, 16 GB, 32 GB
Υποστηριζόμενες διαρθρώσεις	<ul style="list-style-type: none"> <li>• 4 GB (1 x 4 GB)</li> <li>• 8 GB (2 x 4 GB, 1 x 8 GB)</li> </ul>

- 16 GB (2 x 8 GB, 1 x 16 GB)
- 32 GB (1 x 32 GB, 4 x 8 GB, 2 x 16 GB)
- 64 GB (2 x 32 GB, 4 x 16 GB)
- 128 GB (4 x 32 GB)

## Αποθήκευση

Your computer supports one of the following configurations:

- One 2.5-inch hard drive
- Two 2.5-inch hard drives
- One 3.5-inch hard drive
- Two 3.5-inch hard drives
- One 2.5-inch hard drive and one 3.5-inch hard drive
- One M.2 2230/2280 solid-state drive (class 35, 40)
- One M.2 2230/2280 solid-state drive (class 35, 40) and one 3.5-inch hard drive
- One M.2 2230/2280 solid-state drive (class 35, 40) and one 2.5-inch hard drive/solid-state drive
- One M.2 2230/2280 solid-state drive (class 35, 40) and dual 2.5-inch hard drives
- One M.2 2230/2280 solid-state drive and one M.2 2230 solid-state drive through media card reader
- One 2.5-inch hard drive and one M.2 16 GB Intel Optane memory
- Dual 2.5-inch hard drives and one M.2 16 GB Intel Optane memory
- One 3.5-inch hard drive and one M.2 16 GB Intel Optane memory
- One 3.5-inch/2.5-inch hard drive and one M.2 16 GB Intel Optane memory

The primary hard drive of your computer varies with the storage configuration. For computers:

- with a M.2 solid-state drive, the M.2 solid-state drive is the primary drive
- without a M.2 drive, either the 3.5-inch hard drive or one of the 2.5-inch hard drives is the primary drive

**ΣΗΜΕΙΩΣΗ** Στην περίπτωση διαμόρφωσης με δύο σκληρούς δίσκους 2,5 ιντσών και μνήμη Intel Optane, πρέπει να αποσυνδέσετε τον 2<sup>ο</sup> σκληρό δίσκο από τον ελεγκτή για να υποστηρίζεται η μνήμη Intel Optane στο λειτουργικό σύστημα Windows.

### Πίνακας 5. Προδιαγραφές μονάδων αποθήκευσης

Τύπος μέσου αποθήκευσης	Τύπος διασύνδεσης	Χωρητικότητα
2.5-inch, 7200 rpm, SATA hard drive	SATA, up to 6 Gbps	Up to 1 TB
2.5-inch, 7200 rpm, FIPS Self-Encrypting Opal 2.0 hard drive	SATA, up to 6 Gbps	Up to 500 GB
2.5-inch, 5400 rpm, hard drive	SATA, up to 6 Gbps	Up to 2 TB
3.5-inch, 5400 rpm, SATA hard drive	SATA, up to 6 Gbps	Up to 4 TB
3.5-inch, 7200 rpm, SATA hard drive	SATA, up to 6 Gbps	Up to 2 TB
M.2 2230, PCIe NVMe, Class 35 solid-state drive	PCIe NVMe Gen3 x4	Up to 512 GB
M.2 2280, PCIe NVMe, Class 40 solid-state drive	PCIe NVMe Gen3 x4	Up to 2 TB
M.2 2280, PCIe NVMe, Class 40 Self-Encrypting Opal 2.0 solid-state drive	PCIe NVMe Gen3 x4	Up to 1 TB

## Μνήμη Intel Optane

Η λειτουργία της μνήμης Intel Optane είναι μόνο να επιταχύνει την αποθήκευση. Ούτε αντικαθιστά ούτε προστίθεται στη μνήμη (RAM) που είναι εγκατεστημένη στον υπολογιστή σας.

**ΣΗΜΕΙΩΣΗ** Η μνήμη Intel Optane υποστηρίζεται σε υπολογιστές που πληρούν τις ακόλουθες προϋποθέσεις:

- Επεξεργαστής Intel Core i3/i5/i7 7ης γενιάς ή μεταγενέστερος
- Windows 10 64 bit, έκδοση (Anniversary Update) ή νεότερη
- Τελευταία έκδοση προγράμματος οδήγησης τεχνολογίας Intel Rapid Storage
- Διαμόρφωση λειτουργίας εκκίνησης UEFI

**Πίνακας 6. Μνήμη Intel Optane**

Περιγραφή	Τιμές
Τύπος	Storage
Διεπαφή	PCIe 3.0x4
Σύνδεσμος	M.2 2230/2280
Υποστηριζόμενες διαρθρώσεις	16 GB
Χωρητικότητα	Up to 32 GB

## Θύρες και σύνδεσμοι

**Πίνακας 7. Εξωτερικές θύρες και σύνδεσμοι**

Περιγραφή	Τιμές
<b>Εξωτερικά:</b>	
Δίκτυο	1 RJ-45 port 10/100/1000 Mbps (rear)
USB	<ul style="list-style-type: none"><li>• 1 USB 2.0 port with PowerShare (front)</li><li>• 1 USB 2.0 port (front)</li><li>• 2 USB 2.0 ports with Smart Power On (rear)</li><li>• 1 USB 3.1 Gen 2 Type-C port with PowerShare (front)</li><li>• 1 USB 3.1 Gen 1 port (front)</li><li>• 4 USB 3.1 Gen 1 ports (rear)</li></ul>
Ήχος	<ul style="list-style-type: none"><li>• 1 Universal audio jack (front)</li><li>• 1 Line-out audio jack (rear)</li></ul>
Video	<ul style="list-style-type: none"><li>• 2 DisplayPort v1.2</li><li>• 1 Optional 3<sup>rd</sup> video port—HDMI 2.0, DP, VGA, or USB Type-C Alt mode)</li></ul>
Μονάδα ανάγνωσης καρτών μέσω	1 SD 4.0 card—optional
Θύρα σύνδεσης	Not supported
Θύρα προσαρμογέα ισχύος	AC-in
Σειριακοί	1 θύρα
PS/2	2 θύρες
Security	<ul style="list-style-type: none"><li>• 1 Kensington slot</li><li>• 1 Padlock loop</li></ul>
Κεραία	2 σύνδεσμοι SMA—προαιρετικά

## Πίνακας 8. Εσωτερικές θύρες και σύνδεσμοι

Περιγραφή	Τιμές
<b>Εσωτερικά:</b>	
Επέκταση	<ul style="list-style-type: none"><li>• 1 υποδοχή PCIe x16 Gen 3 για κάρτες κανονικού ύψους</li><li>• 1 υποδοχή PCIe x16 (καλωδιωμένη για λειτουργία x4) για κάρτες κανονικού ύψους</li><li>• 1 υποδοχή PCI-32 για κάρτες κανονικού ύψους</li><li>• 1 υποδοχή PCIe x1 για κάρτες κανονικού ύψους</li></ul>
Υποδοχές SATA	4 υποδοχές SATA για σκληρούς δίσκους 3,5 ιντσών, σκληρούς δίσκους / μονάδες δίσκου στερεάς κατάστασης 2,5 ιντσών και λεπτές μονάδες οπτικού δίσκου
M.2	<ul style="list-style-type: none"><li>• 1 M.2 2230 slot for WiFi</li><li>• 1 M.2 2230/2280 slot for solid-state drive or Intel Optane Memory</li><li>• 1 M.2 2230 slot for solid-state drive through media card reader</li></ul> <p><b>ΣΗΜΕΙΩΣΗ</b> Για περισσότερες πληροφορίες σχετικά με τα χαρακτηριστικά διαφορετικών τύπων καρτών M.2, ανατρέξτε στο άρθρο <a href="#">SLN301626</a> της γνωσιακής βάσης.</p>

## Μονάδα ανάγνωσης καρτών πολυμέσων

**ΣΗΜΕΙΩΣΗ** Η μονάδα ανάγνωσης καρτών πολυμέσων δεν μπορεί να χρησιμοποιηθεί σε διαμορφώσεις με δύο μονάδες M.2.

## Πίνακας 9. Προδιαγραφές μονάδας ανάγνωσης καρτών πολυμέσων

Περιγραφή	Τιμές
Τύπος	1 SD 4.0 card
Υποστηριζόμενες κάρτες	<ul style="list-style-type: none"><li>• Secure Digital (SD)</li><li>• Secure Digital High Capacity (SDHC)</li><li>• Secure Digital Extended Capacity (SDXC)</li><li>• MultiMedia Card (MMC)</li><li>• MMC+</li></ul>

## Ήχος

## Πίνακας 10. Προδιαγραφές κάρτας ήχου

Περιγραφή	Τιμές
Ελεγκτής	Realtek ALC3246
Μετατροπή στερεοφωνικού σήματος	Supported
Εσωτερική διεπαφή	High Definition Audio interface
Εξωτερική διεπαφή	Universal audio jack
Ηχεία	1
Εσωτερικός ενισχυτής ηχείων	Not supported
Εξωτερικά πλήκτρα ελέγχου έντασης	Keyboard shortcut controls

Περιγραφή	Τιμές
Έξοδος ηχείων:	
Μέση τιμή	2 W
Τιμή κορυφής	2.5 W
Έξοδος υπογούφερ	Not supported
Μικρόφωνο	Not supported

## Video (Κάρτα γραφικών)

Πίνακας 11. Προδιαγραφές διακριτής κάρτας γραφικών

### Διακριτή κάρτα γραφικών

Ελεγκτής	Υποστήριξη εξωτερικής οθόνης	Μέγεθος μνήμης	Τύπος μνήμης
AMD Radeon RX 550	DP 1.4/2 x mDP	4 GB	GDDR5
NVIDIA GeForce RTX 2080	3 x DP1.4/1 x HDMI 2.0b	8 GB	GDDR6
NVIDIA GeForce GTX 1660	HDMI 2.0b/DVI-D/DP 1.4a	6 GB	GDDR5

Πίνακας 12. Προδιαγραφές ενσωματωμένων γραφικών

### Ενσωματωμένη κάρτα γραφικών

Ελεγκτής	Υποστήριξη εξωτερικής οθόνης	Μέγεθος μνήμης	Επεξεργαστής
Intel UHD Graphics 630	2 x DP 1.2	Shared system memory	9 <sup>th</sup> Generation Intel Core i3/i5/i7/i9

## ΕΠΙΚΟΙΝΩΝΙΕΣ

### Ethernet

Πίνακας 13. Προδιαγραφές Ethernet

Περιγραφή	Τιμές
Αριθμός μοντέλου	Intel i219LM
Ρυθμός μεταφοράς	10/100/1000 Mbps

## Μονάδα ασύρματης επικοινωνίας

Πίνακας 14. Προδιαγραφές μονάδας ασύρματης επικοινωνίας

Περιγραφή	Τιμές
Αριθμός μοντέλου	Qualcomm QCA9377 Intel AX200
Ρυθμός μεταφοράς	Up to 433 Mbps Up to 2400 Mbps
Υποστηριζόμενες ζώνες συχνότητας	2.4 GHz, 5 GHz 2.4 GHz, 5 GHz

Περιγραφή	Τιμές	
Πρότυπα ασύρματης σύνδεσης	<ul style="list-style-type: none"> <li>WiFi 802.11a/b/g</li> <li>Wi-Fi 4 (WiFi 802.11n)</li> <li>Wi-Fi 5 (WiFi 802.11ac)</li> </ul>	<ul style="list-style-type: none"> <li>WiFi 802.11a/b/g</li> <li>Wi-Fi 4 (WiFi 802.11n)</li> <li>Wi-Fi 5 (WiFi 802.11ac)</li> <li>Wi-Fi 6 (WiFi 802.11ax)</li> </ul>
Encryption (Κρυπτογράφηση)	<ul style="list-style-type: none"> <li>64-bit/128-bit WEP</li> <li>AES-CCMP</li> <li>TKIP</li> </ul>	<ul style="list-style-type: none"> <li>64-bit/128-bit WEP</li> <li>AES-CCMP</li> <li>TKIP</li> </ul>
Bluetooth	Bluetooth 4.2	Bluetooth 5

## Μονάδα τροφοδοτικού

Πίνακας 15. Προδιαγραφές μονάδας τροφοδοτικού

Περιγραφή	Τιμές	
Τύπος	D9 260 W EPA Bronze	D10 460 W EPA Bronze
Διάμετρος (σύνδεσμος)	Δεν υποστηρίζεται	Δεν υποστηρίζεται
Τάση εισόδου	90 V έως 264 V εναλλασσόμενου ρεύματος (AC)	90 V έως 264 V εναλλασσόμενου ρεύματος (AC)
Συχνότητα εισόδου	47 Hz έως 63 Hz	47 Hz έως 63 Hz
Ρεύμα εισόδου (μέγιστη τιμή)	4,20 A	7 A
Ρεύμα εξόδου (συνεχές)	<ul style="list-style-type: none"> <li>+12 VA / 16,50 A</li> <li>12 VB / 16 A</li> <li>+12 VSB / 2,50 A</li> </ul> Κατάσταση αναμονής: <ul style="list-style-type: none"> <li>+12 VA / 0,5 A</li> <li>+12 VB / 2,5 A</li> </ul>	<ul style="list-style-type: none"> <li>+12 VA1 / 18 A</li> <li>+12 VA2 / 18 A</li> <li>12 VB / 18 A</li> <li>+12 VC / 18 A</li> </ul> Κατάσταση αναμονής: <ul style="list-style-type: none"> <li>+12 VA1 / 1,50 A</li> <li>+12 VA2 / 1,50 A</li> <li>+12 VB / 2,50 A</li> </ul>
Ονομαστική τάση εξόδου	<ul style="list-style-type: none"> <li>12 VA</li> <li>12 VB</li> </ul>	<ul style="list-style-type: none"> <li>+12 VA1</li> <li>+12 VA2</li> <li>12 VB</li> <li>12 VC</li> </ul>
Περιοχή τιμών θερμοκρασίας:		
Κατά τη λειτουργία	5 °C έως 45 °C (41 °F έως 113 °F)	5 °C έως 45 °C (41 °F έως 113 °F)
Κατά την αποθήκευση	-40°C έως 70°C (-40°F έως 158°F)	-40°C έως 70°C (-40°F έως 158°F)

## Διαστάσεις και βάρος

Πίνακας 16. Διαστάσεις και βάρος

Περιγραφή	Τιμές
Ύψος:	
Μπροστινή πλευρά	367 mm (14.45 in.)
Πίσω	367 mm (14.45 in.)
Πλάτος	169 mm (6.65 in.)

Περιγραφή	Τιμές
Βάθος	300.80 mm (11.84 in.)
Βάρος (μέγιστο)	9.11 kg (20.08 lb)
	<b>① ΣΗΜΕΙΩΣΗ</b> Το βάρος του υπολογιστή σας εξαρτάται από τη διαμόρφωση που παραγγείλατε και την κατασκευαστική μεταβλητότητα.

## Πρόσθετες κάρτες

### Πίνακας 17. Πρόσθετες κάρτες

#### Πρόσθετες κάρτες

Πρόσθετη θύρα βίντεο VGA για μοντέλα Tower
Πρόσθετη θύρα βίντεο HDMI 2.0 για μοντέλα Tower
Κάρτα PCIe με θύρα USB 3.1 Gen 2 Type-C
Θύρα USB 3.1 Gen 2 Type-C εναλλακτικής λειτουργίας για μοντέλα Tower
Κάρτα PCIe με θύρα USB 3.1 Gen 2
Πρόσθετη θύρα DisplayPort για μοντέλα Tower
Κάρτα PCIe με σειριακή και παράλληλη θύρα
Κάρτα PCIe με κάρτα διασύνδεσης δικτύου (NIC) Intel Gigabit
Προσαρμογέας κάρτας διασύνδεσης δικτύου (NIC) Aquantia AQtion AQN-108 5/2,5 GbE
Κάρτα PCIe σειριακής θύρας πλήρους ύψους με τροφοδοσία για μοντέλα Tower

## Security

### Πίνακας 18. Security

Επιλογές ασφάλειας	OptiPlex 7071 Tower
Κλειδαριά Kensington	Υποστηρίζεται
Λουκέτο	Υποστηρίζεται
Κάλυμμα θυρών με δυνατότητα κλειδώματος	Προαιρετικά
Υποστήριξη Windows Hello	Προαιρετικά μέσω συσκευής εισόδου δεδομένων ασφάλειας
Διακόπτης παραβίασης περιβλήματος	Standard (Τυπικό)
Πληκτρολόγιο Dell με μονάδα ανάγνωσης έξυπνων καρτών	Προαιρετικά

## Ασφάλεια δεδομένων

### Πίνακας 19. Ασφάλεια δεδομένων

Προαιρετικές επιλογές ασφάλειας δεδομένων	Τιμές
Dell Data Protection—Endpoint Security Suite και Endpoint Security Suite Enterprise	Υποστηρίζεται
Dell Data Protection—Κρυπτογράφηση λογισμικού	Υποστηρίζεται
Dell Data Protection—Κρυπτογράφηση εξωτερικών μέσων	Δεν υποστηρίζεται
Windows 10 Device Guard και Credential Guard (Enterprise SKU)	Υποστηρίζεται

Προαιρετικές επιλογές ασφάλειας δεδομένων	Τιμές
Microsoft Windows BitLocker	Υποστηρίζεται
Εξάλειψη δεδομένων τοπικού σκληρού δίσκου μέσω του BIOS (ασφαλής διαγραφή)	Υποστηρίζεται
Αυτοκρυσταλλογραφούμενος σκληρός δίσκος Opal 2.0 FIPS	Υποστηρίζεται

## Χαρακτηριστικά περιβάλλοντος

Πίνακας 20. Προδιαγραφές περιβάλλοντος

Δυνατότητα	OptiPlex 7071 Tower
Ανακυκλώσιμη συσκευασία	Ναι
Περιβλήμα χωρίς BFR/PVC	Όχι
Υποστήριξη συσκευασίας κατακόρυφου προσανατολισμού	Ναι
Συσκευασία MultiPack	Ναι (μόνο στα μοντέλα DAO)
Ενεργειακά αποδοτικό τροφοδοτικό	Standard (Τυπικό)
Συμμόρφωση με ENV0424	Ναι

**ΣΗΜΕΙΩΣΗ** Η συσκευασία από ίνες με βάση το ξύλο περιέχει τουλάχιστον 35% ανακυκλωμένο περιεχόμενο ως προς το συνολικό βάρος των ινών με βάση το ξύλο. Ισχυρισμοί για συσκευασίες που δεν περιέχουν ίνες με βάση το ξύλο μπορούν να θεωρηθούν Μη ισχύουσες. Αναμενόμενα απαιτούμενα κριτήρια για την Αναθεώρηση του συστήματος EPEAT, σε ισχύ το 1ο εξάμηνο του 2018.

## Energy Star και Μονάδα αξιόπιστης πλατφόρμας (TPM)

Πίνακας 21. Energy Star και TPM

Χαρακτηριστικά	Προδιαγραφές
Energy Star	Συμβατότητα
TPM	Μονάδα αξιόπιστης πλατφόρμας υλικού (Δραστηικοποίηση διακριτής TPM)

## Περιβάλλον υπολογιστή

Επίπεδο αερομεταφερόμενων ρύπων: G1 όπως καθορίζει το πρότυπο ISA-S71.04-1985

Πίνακας 22. Περιβάλλον υπολογιστή

Περιγραφή	Κατά τη λειτουργία	Αποθήκευση
Περιοχή τιμών θερμοκρασίας	10°C to 35°C (50°F to 95°F)	-40°C to 65°C (-40°F to 149°F)
Σχετική υγρασία (μέγιστη)	20% to 80% (non-condensing)	5% to 95% (non-condensing)
Δόνηση (μέγιστη)*	0.26 GRMS	1.37 GRMS
Πλήγμα (μέγιστο)	40 G†	105 G†
Υψόμετρο (μέγιστο)	0 m to 3048 m (32 ft to 10000 ft)	0 m to 10668 m (32 ft to 35000 ft)

\* Μετρημένη με χρήση τυχαίου φάσματος δόνησης που προσομοιώνει το περιβάλλον του χρήστη.

† Μετρημένο με χρήση μισού ημιτονοειδούς παλμού 2 ms κατά τη χρήση του σκληρού δίσκου.

## Ρύθμιση συστήματος

Η Ρύθμιση συστήματος σας επιτρέπει να διαχειρίζεστε το υλικό του επιτραπέζιου υπολογιστή και να καθορίζετε επιλογές επιπέδου BIOS. Από τη Ρύθμιση συστήματος, μπορείτε να πραγματοποιήσετε τα ακόλουθα:

- Αλλαγή των ρυθμίσεων NVRAM μετά την προσθαφαίρεση υλισμικού
- Προβολή της διάρθρωσης του υλισμικού του συστήματος
- Δραστηριοποίηση ή αδρανοποίηση των ενσωματωμένων συσκευών
- Καθορισμό κατωφλίων επιδόσεων και διαχείρισης ενέργειας
- Διαχείριση της ασφάλειας του υπολογιστή σας

### Θέματα:

- [Μενού εκκίνησης](#)
- [Πλήκτρα πλοήγησης](#)
- [Επιλογές στο πρόγραμμα ρύθμισης του συστήματος](#)
- [Ενημέρωση του BIOS σε Windows](#)
- [Κωδικός πρόσβασης στο σύστημα και κωδικός πρόσβασης για τη ρύθμιση](#)

## Μενού εκκίνησης

Για να ανοίξετε το μενού εκκίνησης μίας φοράς με τη λίστα των έγκυρων συσκευών εκκίνησης στο σύστημα, πατήστε το πλήκτρο <F12> όταν εμφανίζεται το λογότυπο της Dell. Σε αυτό το μενού υπάρχουν επίσης οι επιλογές Diagnostics και BIOS Setup. Οι συσκευές που αναφέρονται στο μενού εκκίνησης εξαρτώνται από τις συσκευές με δυνατότητα εκκίνησης που υπάρχουν στο σύστημα. Το μενού αυτό είναι χρήσιμο όταν προσπαθείτε να εκτελέσετε την εκκίνηση από μια συγκεκριμένη συσκευή ή να ανοίξετε την οθόνη διαγνωστικού ελέγχου του συστήματος. Όταν χρησιμοποιείτε το μενού εκκίνησης, μην αλλάζετε τη σειρά των μονάδων εκκίνησης που είναι αποθηκευμένη στο BIOS.

Υπάρχουν οι εξής επιλογές:

- Legacy External Device Boot
  - Onboard NIC
- UEFI Boot:
  - UEFI: TOSHIBA MQ01ACF050
- Other Options:
  - BIOS Setup
  - Device Configuration
  - BIOS Flash Update
  - Διαγνωστικά
  - Intel (R) Management Engine BIOS Extension (MEBx)
  - Change Boot Mode Settings (Αλλαγή ρυθμίσεων τρόπου εκκίνησης)

## Πλήκτρα πλοήγησης

**ΣΗΜΕΙΩΣΗ** Για τις περισσότερες από τις επιλογές στο πρόγραμμα System Setup (Ρύθμιση συστήματος), οι αλλαγές που κάνετε καταγράφονται αλλά δεν τίθενται σε ισχύ αν δεν γίνει επανεκκίνηση του συστήματος.

Πλήκτρα	Πλοήγηση
<b>Βέλος προς τα επάνω</b>	Σας μεταφέρει στο προηγούμενο πεδίο.
<b>Βέλος προς τα κάτω</b>	Σας μεταφέρει στο επόμενο πεδίο.

<b>Πλήκτρα</b>	<b>Πλοήγηση</b>
<b>Enter</b>	Σας επιτρέπει να επιλέξετε τιμή στο επιλεγμένο πεδίο (αν ισχύει κατά περίπτωση) ή να ακολουθήσετε τον σύνδεσμο που θα βρείτε στο πεδίο.
<b>Πλήκτρο διαστήματος</b>	Αναπτύσσει ή συμπύσσει μια αναπτυσσόμενη λίστα, αν ισχύει κατά περίπτωση.
<b>Καρτέλα</b>	Σας μεταφέρει στην επόμενη περιοχή εστίασης.
<b>Esc</b>	Πηγαίνει στην προηγούμενη σελίδα μέχρι να εμφανιστεί η κύρια οθόνη. Με το πάτημα που πλήκτρου Esc στην κύρια οθόνη, εμφανίζεται ένα μήνυμα που σας ζητά να αποθηκεύσετε τυχόν μη αποθηκευμένες αλλαγές και γίνεται επανεκκίνηση του συστήματος.

## Επιλογές στο πρόγραμμα ρύθμισης του συστήματος

**ΣΗΜΕΙΩΣΗ** Ανάλογα με τον επιτραπέζιο υπολογιστή και τις εγκατεστημένες συσκευές του, τα στοιχεία που παρατίθενται στην ενότητα αυτή μπορεί να εμφανίζονται ή να μην εμφανίζονται.

## Γενικές επιλογές

Πίνακας 23. General (Γενικές)

Επιλογή	Περιγραφή
System Information	<p>Παρουσιάζει τις εξής πληροφορίες:</p> <ul style="list-style-type: none"> <li><b>System Information:</b> Παρουσιάζει τα στοιχεία BIOS Version, Service Tag, Asset Tag, Ownership Tag, Manufacture Date, Ownership Date και Express Service Code.</li> <li><b>Memory Information:</b> Παρουσιάζει τα στοιχεία Memory Installed, Memory Available, Memory Speed, Memory Channel Mode, Memory Technology, DIMM 1 Size, DIMM 2 Size, DIMM 3 Size και DIMM 4 Size.</li> <li><b>PCI Information:</b> Παρουσιάζει τα στοιχεία Slot1, Slot2, Slot3, Slot4, Slot5_M.2, Slot6_M.2 και Slot7_M.2.</li> <li><b>Processor Information:</b> Παρουσιάζει τα στοιχεία Processor Type, Core Count, Processor ID, Current Clock Speed, Minimum Clock Speed, Maximum Clock Speed, Processor L2 Cache, Processor L3 Cache, HT Capable και 64-Bit Technology.</li> <li><b>Device Information:</b> Παρουσιάζει τα στοιχεία SATA-0, SATA 4, M.2 PCIe SSD-0, LOM MAC Address, Video Controller, Audio Controller, Wi-Fi Device και Bluetooth Device.</li> </ul>
Ακολουθία εκκίνησης	<p>Σας επιτρέπει να καθορίσετε τη σειρά με την οποία ο υπολογιστής επιχειρεί να βρει λειτουργικό σύστημα από τις συσκευές που προσδιορίζονται στη συγκεκριμένη λίστα.</p> <p><b>Boot Sequence:</b> Από προεπιλογή, η ρύθμιση <b>UEFI: TOSHIBA MQ01ACF050</b> είναι δραστικοποιημένη.</p> <p><b>Boot List Option:</b></p> <ul style="list-style-type: none"> <li>Εξωτερικές συσκευές παλαιού τύπου</li> <li>UEFI—Η ρύθμιση <b>UEFI</b> είναι δραστικοποιημένη από προεπιλογή.</li> </ul>
Advanced Boot Options	<p>Σας επιτρέπει να ορίσετε την επιλογή Enable Legacy Option ROMs (Ενεργοποίηση προαιρετικών ROM παλαιού τύπου) όταν είστε σε λειτουργία εκκίνησης UEFI.</p> <ul style="list-style-type: none"> <li>Enable Legacy Option ROMs—Η ρύθμιση <b>Enable Legacy Option ROMs</b> είναι δραστικοποιημένη από προεπιλογή.</li> <li>Enable Attempt Legacy Boot (Δραστικοποίηση απόπειρας εκκίνησης παλαιού τύπου)</li> </ul>
UEFI Boot Path Security	<p>Η επιλογή αυτή ελέγχει αν το σύστημα θα ζητά ή όχι από τον χρήστη να εισαγάγει τον κωδικό πρόσβασης διαχειριστή κατά την εκκίνηση μέσω μιας διαδρομής εκκίνησης UEFI από το μενού εκκίνησης F12.</p>

Επιλογή	Περιγραφή
	<ul style="list-style-type: none"> <li>Always, Except Internal HDD—Η ρύθμιση <b>Always, Except Internal HDD</b> είναι δραστηριοποιημένη από προεπιλογή.</li> <li>Always, Except Internal HDD&amp;PXE</li> <li>Always</li> <li>Never</li> </ul>
Date/Time	Σας επιτρέπει να ορίσετε τις ρυθμίσεις ημερομηνίας και ώρας. Οι αλλαγές στην ημερομηνία και ώρα του συστήματος εφαρμόζονται αμέσως.

## Πληροφορίες συστήματος

Πίνακας 24. System Configuration

Επιλογή	Περιγραφή
Integrated NIC	<p>Σας επιτρέπει να ελέγξετε τον ενσωματωμένο ελεγκτή LAN. Η ρύθμιση <b>Enable UEFI Network Stack</b> δεν είναι προεπιλεγμένη. Υπάρχουν οι εξής επιλογές:</p> <ul style="list-style-type: none"> <li>Disabled (Αδρανοποιημένη επιλογή)</li> <li>Enabled (Δραστηριοποιημένη επιλογή)</li> <li>Enabled w/PXE: Η ρύθμιση <b>Enabled w/PXE</b> είναι δραστηριοποιημένη από προεπιλογή.</li> </ul> <p><b>ΣΗΜΕΙΩΣΗ</b> Ανάλογα με τον υπολογιστή και τις εγκατεστημένες συσκευές, τα στοιχεία που παρατίθενται σε αυτήν την ενότητα μπορεί να μην εμφανίζονται.</p>
Σειριακή θύρα	<p>Αυτή η ρύθμιση καθορίζει τον τρόπο λειτουργίας της ενσωματωμένης σειριακής θύρας. Υπάρχουν οι εξής επιλογές:</p> <ul style="list-style-type: none"> <li>Disabled (Αδρανοποιημένη επιλογή)</li> <li>COM1: Η ρύθμιση <b>COM1</b> είναι δραστηριοποιημένη από προεπιλογή.</li> <li>COM2</li> <li>COM3</li> <li>COM4</li> </ul>
SATA Operation	<p>Επιτρέπει τη ρύθμιση του τρόπου λειτουργίας του ενσωματωμένου ελεγκτή σκληρών δίσκων SATA.</p> <p>Υπάρχουν οι εξής επιλογές:</p> <ul style="list-style-type: none"> <li>Disabled—Απόκρυψη των ελεγκτών SATA</li> <li>AHCI—Ο ελεγκτής SATA είναι ρυθμισμένος για λειτουργία AHCI</li> <li>RAID ON—Ο ελεγκτής SATA είναι ρυθμισμένος για υποστήριξη της λειτουργίας RAID. Δραστηριοποιημένη από προεπιλογή.</li> </ul>
Drives	<p>Επιτρέπει τη δραστηριοποίηση ή αδρανοποίηση διάφορων ενσωματωμένων μονάδων δίσκου:</p> <ul style="list-style-type: none"> <li>SATA-0</li> <li>SATA-1</li> <li>SATA-2</li> <li>SATA-3</li> <li>SATA-4</li> <li>M.2 PCIe SSD-0</li> <li>M.2 PCIe SSD-1</li> </ul>
Smart Reporting	<p>Το πεδίο αυτό ελέγχει αν θα αναφέρονται τα σφάλματα των ενσωματωμένων σκληρών δίσκων κατά την εκκίνηση του συστήματος. Η ρύθμιση <b>Enable Smart Reporting</b> είναι αδρανοποιημένη από προεπιλογή.</p>
USB Configuration	Επιτρέπει τη δραστηριοποίηση ή αδρανοποίηση του ενσωματωμένου ελεγκτή USB.

Επιλογή	Περιγραφή
	Υπάρχουν οι εξής επιλογές: <ul style="list-style-type: none"> <li>• Enable USB Boot Support—δραστικοποιημένη από προεπιλογή</li> <li>• Enable Front USB Ports—δραστικοποιημένη από προεπιλογή</li> <li>• Enable Rear USB Ports—δραστικοποιημένη από προεπιλογή</li> </ul>
Front USB Configuration	Σας επιτρέπει να δραστηριοποιήσετε ή να αδρανοποιήσετε τις μπροστινές θύρες USB. Υπάρχουν οι εξής επιλογές: <ul style="list-style-type: none"> <li>• Front Port 1 (Bottom Right)*—δραστικοποιημένη από προεπιλογή</li> <li>• Front Port1 w/PowerShare (Top Right)—δραστικοποιημένη από προεπιλογή</li> <li>• Front Port 2 (Bottom Left)*—δραστικοποιημένη από προεπιλογή</li> <li>• Front Port 2 (Top Left)—δραστικοποιημένη από προεπιλογή</li> </ul>
Rear USB Configuration	Σας επιτρέπει να δραστηριοποιήσετε ή να αδρανοποιήσετε τις πίσω θύρες USB. Όλες οι θύρες είναι ενεργοποιημένες από προεπιλογή.
USB PowerShare	Αυτή η ρύθμιση σας επιτρέπει να φορτίζετε εξωτερικές συσκευές, όπως κινητά τηλέφωνα και συσκευές αναπαραγωγής μουσικής. Η ρύθμιση <b>Enable USB PowerShare</b> είναι αδρανοποιημένη από προεπιλογή.
Ήχος	Σας επιτρέπει να δραστηριοποιήσετε ή να αδρανοποιήσετε τον ενσωματωμένο ελεγκτή ήχου. Η ρύθμιση <b>Enable Audio</b> είναι δραστηριοποιημένη από προεπιλογή. <ul style="list-style-type: none"> <li>• Enable Microphone (Δραστηριοποίηση μικροφώνου) – δραστηριοποιημένη από προεπιλογή</li> <li>• Enable Internal Speaker (Δραστηριοποίηση εσωτερικού ηχείου) – δραστηριοποιημένη από προεπιλογή</li> </ul>
Dust Filter Maintenance	Σας επιτρέπει να δραστηριοποιήσετε ή να αδρανοποιήσετε τα μηνύματα του BIOS για τη συντήρηση του προαιρετικού φίλτρου σκόνης που υπάρχει στον υπολογιστή σας. Το BIOS δημιουργεί μια υπενθύμιση πριν από την εκκίνηση για τον καθαρισμό ή την αντικατάσταση του φίλτρου σκόνης, με βάση το χρονικό διάστημα που έχει οριστεί. <ul style="list-style-type: none"> <li>• Disabled—δραστικοποιημένη από προεπιλογή</li> <li>• 15 ημέρες</li> <li>• 30 ημέρες</li> <li>• 60 ημέρες</li> <li>• 90 ημέρες</li> <li>• 120 ημέρες</li> <li>• 150 ημέρες</li> <li>• 180 ημέρες</li> </ul>
Miscellaneous Devices	Σας επιτρέπει να δραστηριοποιήσετε ή να αδρανοποιήσετε διάφορες ενσωματωμένες συσκευές. Υπάρχουν οι εξής επιλογές: <ul style="list-style-type: none"> <li>• Enable PCI Slot—δραστικοποιημένη από προεπιλογή</li> <li>• Enable Secure Digital (SD) Card—δραστικοποιημένη από προεπιλογή</li> <li>• Secure Digital (SD) Card</li> <li>• Secure Digital (SD) Card Read-Only Mode</li> </ul>

## Επιλογές οθόνης Video (Βίντεο)

Πίνακας 25. Video (Κάρτα γραφικών)

Επιλογή	Περιγραφή
Primary Display	Σας επιτρέπει να επιλέξετε την κύρια οθόνη όταν υπάρχουν πολλαπλοί ελεγκτές διαθέσιμοι στο σύστημα. <ul style="list-style-type: none"> <li>• <b>Auto (Αυτόματα)</b> (προεπιλεγμένη ρύθμιση)</li> <li>• Intel HD Graphics</li> </ul>

Επιλογή	Περιγραφή
	<b>ΣΗΜΕΙΩΣΗ</b> Αν δεν επιλέξετε τη δυνατότητα Auto (Αυτόματα), θα χρησιμοποιηθεί και θα δραστικοποιηθεί η ενσωματωμένη συσκευή γραφικών.

## Security

Πίνακας 26. Security

Επιλογή	Περιγραφή
Admin Password	Σας επιτρέπει να ορίσετε, να αλλάξετε και να διαγράψετε τον κωδικό πρόσβασης διαχειριστή.
System Password	Σας επιτρέπει να ορίσετε, να αλλάξετε και να διαγράψετε τον κωδικό πρόσβασης συστήματος.
Internal HDD-0 Password	Επιτρέπει τον ορισμό, την αλλαγή ή τη διαγραφή του κωδικού πρόσβασης στον εσωτερικό σκληρό δίσκο του υπολογιστή.
Strong Password	Αυτή η ρύθμιση επιτρέπει τη δραστικοποίηση ή αδρανοποίηση του ισχυρού κωδικού πρόσβασης στο σύστημα. Η ρύθμιση είναι αδρανοποιημένη από προεπιλογή.
Password Configuration	Επιτρέπει τον έλεγχο του ελάχιστου και μέγιστου αριθμού χαρακτήρων που μπορούν να χρησιμοποιηθούν για τον κωδικό πρόσβασης διαχειριστή και για τον κωδικό πρόσβασης στο σύστημα. Ο αριθμός των χαρακτήρων είναι από 4 έως 32.
Password Bypass	Αυτή η ρύθμιση επιτρέπει την παράβλεψη των μηνυμάτων για τον κωδικό πρόσβασης στο σύστημα (εκκίνηση) και τον κωδικό πρόσβασης στον εσωτερικό σκληρό δίσκο που εμφανίζονται κατά την επανεκκίνηση του συστήματος. <ul style="list-style-type: none"> <li><b>Disabled</b>—Θα ζητούνται πάντα οι κωδικοί πρόσβασης στο σύστημα και στον εσωτερικό σκληρό δίσκο αν αυτοί οι κωδικοί έχουν καθοριστεί. Δραστικοποιημένη από προεπιλογή.</li> <li>Reboot Bypass – Γίνεται παράκαμψη των μηνυμάτων για πληκτρολόγηση κωδικού πρόσβασης κατά την επανεκκίνηση (θερμή εκκίνηση).</li> </ul> <b>ΣΗΜΕΙΩΣΗ</b> Το σύστημα θα ζητά πάντα τους κωδικούς πρόσβασης στο σύστημα και στον εσωτερικό σκληρό δίσκο όταν τίθεται σε λειτουργία από την κατάσταση απενεργοποίησης (ψυχρή εκκίνηση). Επίσης, το σύστημα θα ζητά τους κωδικούς πρόσβασης για οποιουδήποτε σκληρού δίσκου υπάρχουν στην υποδοχή μονάδων δίσκου.
Password Change	Η επιλογή αυτή σας δίνει τη δυνατότητα να προσδιορίσετε αν επιτρέπονται οι αλλαγές στους κωδικούς πρόσβασης στο σύστημα και τον σκληρό δίσκο όταν έχει καθοριστεί πρόσβασης διαχειριστή. <p><b>Allow Non-Admin Password Changes (Να επιτρέπονται οι αλλαγές σε κωδικούς πρόσβασης χωρίς κωδικό πρόσβασης διαχειριστή)</b> - Με βάση την προεπιλεγμένη ρύθμιση η επιλογή αυτή είναι δραστικοποιημένη.</p>
UEFI Capsule Firmware Updates	Αυτή η ρύθμιση ελέγχει αν το σύστημα θα επιτρέπει την ενημέρωση του BIOS μέσω πακέτων ενημέρωσης με κάψουλες UEFI. Δραστικοποιημένη από προεπιλογή. Αν αδρανοποιήσετε την επιλογή αυτή, θα απαγορευτούν οι ενημερώσεις του BIOS από υπηρεσίες όπως το Microsoft Windows Update και το Linux Vendor Firmware Service (LVFS)
TPM 2.0 Security	Σας επιτρέπει να ελέγχετε αν θα είναι ορατή για το λειτουργικό σύστημα η μονάδα αξιόπιστης πλατφόρμας (Trusted Platform Module (TPM)). <ul style="list-style-type: none"> <li>TPM On (Ενεργοποίηση TPM) – δραστικοποιημένη από προεπιλογή</li> <li>Clear</li> <li>PPI Bypass for Enable Commands (Παράκαμψη PPI για εντολές δραστικοποίησης)</li> <li>PPI Bypass for Disable Commands (Παράκαμψη PPI για εντολές αδρανοποίησης)</li> <li>PPI Bypass for Clear Commands</li> <li>Attestation Enable—δραστικοποιημένη από προεπιλογή</li> <li>Key Storage Enable—δραστικοποιημένη από προεπιλογή</li> <li>SHA-256 – δραστικοποιημένη από προεπιλογή</li> </ul> Υπάρχουν οι εξής επιλογές:

Επιλογή	Περιγραφή
	<ul style="list-style-type: none"> <li>Disabled (Αδρανοποιημένη επιλογή)</li> <li>Enabled (Δραστηκοποιημένο) – δραστηκοποιημένη από προεπιλογή</li> </ul>
Absolute	<p>Αυτό το πεδίο επιτρέπει τη δραστηκοποίηση, την αδρανοποίηση ή τη μόνιμη αδρανοποίηση της διεπαφής της μονάδας BIOS της προαιρετικής υπηρεσίας Absolute Persistence Module από την Absolute Software.</p> <ul style="list-style-type: none"> <li>Enabled (Δραστηκοποιημένο) – δραστηκοποιημένη από προεπιλογή</li> <li>Disabled (Αδρανοποιημένη επιλογή)</li> <li>Permanently Disabled</li> </ul>
Chassis Intrusion	<p>Αυτό το πεδίο ελέγχει τη δυνατότητα ανίχνευσης παραβίασης πλαισίου.</p> <p>Υπάρχουν οι εξής επιλογές:</p> <ul style="list-style-type: none"> <li>Disabled—δραστηκοποιημένη από προεπιλογή</li> <li>Enabled (Δραστηκοποιημένη επιλογή)</li> <li>On-Silent (Σιωπηλή ενεργοποίηση)</li> </ul>
OROM Keyboard Access	<p>Αυτή η ρύθμιση καθορίζει αν οι χρήστες θα μπορούν να ανοίγουν τις οθόνες Option ROM Configuration μέσω πλήκτρων άμεσης πρόσβασης κατά την εκκίνηση του συστήματος.</p> <ul style="list-style-type: none"> <li>Disabled (Αδρανοποιημένη επιλογή)</li> <li>Enabled (Δραστηκοποιημένο) – δραστηκοποιημένη από προεπιλογή</li> <li>One Time Enable (Δραστηκοποίηση για μία φορά)</li> </ul>
Admin Setup Lockout	<p>Σας επιτρέπει να απαγορεύετε στους χρήστες την είσοδο στο πρόγραμμα ρύθμισης όταν έχει καθοριστεί κωδικός πρόσβασης διαχειριστή. Με βάση την προεπιλεγμένη ρύθμιση η επιλογή αυτή είναι αδρανοποιημένη.</p>
Master Password Lockout	<p>Αν δραστηκοποιηθεί αυτή η ρύθμιση, αδρανοποιείται η υποστήριξη κύριου κωδικού πρόσβασης. Με βάση την προεπιλεγμένη ρύθμιση η επιλογή αυτή είναι αδρανοποιημένη.</p>
SMM Security Mitigation	<p>Επιτρέπει τη δραστηκοποίηση ή αδρανοποίηση πρόσθετων λειτουργιών προστασίας UEFI SMM Security Mitigation. Με βάση την προεπιλεγμένη ρύθμιση η επιλογή αυτή είναι αδρανοποιημένη.</p>

## Επιλογές ασφαλούς εκκίνησης

Πίνακας 27. Secure Boot (Ασφαλής εκκίνηση)

Επιλογή	Περιγραφή
Secure Boot Enable	<p>Σας επιτρέπει να δραστηκοποιήσετε ή να αδρανοποιήσετε τη δυνατότητα Secure Boot (Ασφαλής εκκίνηση).</p> <ul style="list-style-type: none"> <li>Secure Boot Enable</li> </ul> <p>Με βάση την προεπιλεγμένη ρύθμιση η δυνατότητα αυτή δεν είναι η επιλεγμένη.</p>
Secure Boot Mode	<p>Σας επιτρέπει να τροποποιείτε τη συμπεριφορά της ασφαλούς εκκίνησης για να επιτρέψετε την αξιολόγηση ή την επιβολή των υπογραφών του προγράμματος οδήγησης UEFI.</p> <ul style="list-style-type: none"> <li><b>Deployed Mode (Υλοποιημένη λειτουργία)</b> (προεπιλογή)</li> <li>Audit Mode (Λειτουργία ελέγχου)</li> </ul>
Expert key Management	<p>Σας επιτρέπει να χειρίζεστε τις βάσεις δεδομένων κλειδιών ασφαλείας μόνο αν το σύστημα βρίσκεται σε προσαρμοσμένη λειτουργία. Η επιλογή <b>Enable Custom Mode (Ενεργοποίηση προσαρμοσμένης λειτουργίας)</b> είναι απενεργοποιημένη από προεπιλογή. Υπάρχουν οι εξής επιλογές:</p> <ul style="list-style-type: none"> <li><b>PK</b> (προεπιλογή)</li> <li>KEK</li> <li>db</li> <li>dbx</li> </ul>

Επιλογή	Περιγραφή
	<p>Αν ενεργοποιήσετε τη δυνατότητα <b>Custom Mode (Προσαρμοσμένη λειτουργία)</b>, εμφανίζονται οι σχετικές επιλογές για <b>PK, KEK, db, dbx</b>. Υπάρχουν οι εξής επιλογές:</p> <ul style="list-style-type: none"> <li>· <b>Save to File (Αποθήκευση σε αρχείο)</b> - Αποθηκεύει το κλειδί σε αρχείο που επιλέγει ο χρήστης.</li> <li>· <b>Replace from File (Αντικατάσταση από αρχείο)</b> - Αντικαθιστά το τρέχον κλειδί με κάποιο κλειδί από αρχείο που επιλέγει ο χρήστης.</li> <li>· <b>Append from File (Προσάρτηση από αρχείο)</b> - Προσθέτει κλειδί στην τρέχουσα βάση δεδομένων από αρχείο που επιλέγει ο χρήστης.</li> <li>· <b>Delete (Διαγραφή)</b> - Διαγράφει το επιλεγμένο κλειδί.</li> <li>· <b>Reset All Keys (Επαναφορά όλων των κλειδιών)</b> - Επαναφέρει στην προεπιλεγμένη ρύθμιση.</li> <li>· <b>Delete All Keys (Διαγραφή όλων των κλειδιών)</b> - Διαγράφει όλα τα κλειδιά.</li> </ul> <p><b>ΣΗΜΕΙΩΣΗ</b> Αν αδρανοποιήσετε την Custom Mode (Λειτουργία εξατομίκευσης), όλες οι αλλαγές θα διαγραφούν και θα γίνει επαναφορά των κλειδιών στις προεπιλεγμένες ρυθμίσεις.</p>

## Επιλογές Intel Software Guard Extensions (Επεκτάσεις προστασίας λογισμικού της Intel)

Πίνακας 28. Intel Software Guard Extensions

Επιλογή	Περιγραφή
<b>Intel SGX Enable</b>	<p>Το πεδίο αυτό καθορίζει την παροχή ενός ασφαλούς περιβάλλοντος για εκτέλεση κώδικα και αποθήκευση ευαίσθητων πληροφοριών στο πλαίσιο του κύριου λειτουργικού συστήματος.</p> <p>Υπάρχουν οι εξής επιλογές:</p> <ul style="list-style-type: none"> <li>· Disabled (Αδρανοποιημένη επιλογή)</li> <li>· Enabled (Δραστηκοποιημένη επιλογή)</li> <li>· Software controlled (Έλεγχος από λογισμικό) – δραστηκοποιημένη από προεπιλογή</li> </ul>
<b>Enclave Memory Size</b>	<p>Η επιλογή αυτή καθορίζει το μέγεθος της μνήμης <b>SGX Enclave Reserve Memory</b>.</p> <p>Υπάρχουν οι εξής επιλογές:</p> <ul style="list-style-type: none"> <li>· 32 MB</li> <li>· 64 MB</li> <li>· 128 MB—δραστηκοποιημένη από προεπιλογή</li> </ul>

## Performance (Επιδόσεις)

Πίνακας 29. Performance (Επιδόσεις)

Επιλογή	Περιγραφή
<b>Multi Core Support</b>	<p>Αυτό το πεδίο καθορίζει αν ο επεξεργαστής έχει έναν ή όλους τους πυρήνες ενεργοποιημένους. Η απόδοση ορισμένων εφαρμογών βελτιώνεται με τους πρόσθετους πυρήνες.</p> <ul style="list-style-type: none"> <li>· <b>All (Όλοι)</b>—Προεπιλογή</li> <li>· 1</li> <li>· 2</li> <li>· 3</li> </ul>

Επιλογή	Περιγραφή
<b>Intel SpeedStep</b>	Σας δίνει τη δυνατότητα δραστηκοποίησης ή αδρανοποίησης της λειτουργίας Intel SpeedStep του επεξεργαστή. <ul style="list-style-type: none"> <li>· <b>Enable Intel SpeedStep (Δραστηκοποίηση Intel SpeedStep)</b></li> </ul> Αυτή η επιλογή είναι ρυθμισμένη από προεπιλογή.
<b>C-States Control</b>	Σας επιτρέπει να δραστηκοποιήσετε ή να αδρανοποιήσετε τις πρόσθετες καταστάσεις αναστολής λειτουργίας του επεξεργαστή. <ul style="list-style-type: none"> <li>· <b>C states (Καταστάσεις C)</b></li> </ul> Αυτή η επιλογή είναι ρυθμισμένη από προεπιλογή.
<b>Intel TurboBoost</b>	Σας επιτρέπει να δραστηκοποιήσετε ή να αδρανοποιήσετε τη λειτουργία TurboBoost του επεξεργαστή. <ul style="list-style-type: none"> <li>· <b>Enable Intel TurboBoost (Δραστηκοποίηση Intel TurboBoost)</b></li> </ul> Αυτή η επιλογή είναι ρυθμισμένη από προεπιλογή.
<b>Hyper-Thread Control</b>	Σας επιτρέπει να δραστηκοποιήσετε ή να αδρανοποιήσετε την υπερνημάτωση (HyperThreading) στον επεξεργαστή. <ul style="list-style-type: none"> <li>· Αδρανοποιημένο</li> <li>· <b>Enabled (Δραστηκοποιημένο)</b> – Προεπιλογή</li> </ul>

## Διαχείριση ενέργειας

Πίνακας 30. Power Management

Επιλογή	Περιγραφή
AC Recovery	Καθορίζει τον τρόπο με τον οποίο θα αντιδρά το σύστημα όταν αποκαθίσταται η τροφοδοσία AC μετά από διακοπή του ρεύματος. Μπορείτε να ορίσετε την επαναφορά AC στο: <ul style="list-style-type: none"> <li>· Power Off—δραστηκοποιημένη από προεπιλογή</li> <li>· Power On (Υπό τροφοδοσία)</li> <li>· Last Power State (Τελευταία κατάσταση τροφοδοσίας)</li> </ul>
Enable Intel Speed Shift Technology	Επιτρέπει τη δραστηκοποίηση ή την αδρανοποίηση της επιλογής <b>Intel Speed Shift Technology</b> . Δραστηκοποιημένη από προεπιλογή.
Auto On Time	Αυτή η ρύθμιση επιτρέπει τον καθορισμό μιας ώρας για την αυτόματη ενεργοποίηση του υπολογιστή. Υπάρχουν οι εξής επιλογές: <ul style="list-style-type: none"> <li>· Disabled—δραστηκοποιημένη από προεπιλογή</li> <li>· Every Day (Κάθε μέρα)</li> <li>· Weekdays (Εργάσιμες ημέρες της εβδομάδας)</li> <li>· Select Days (Επιλογή ημερών)</li> </ul>
Deep Sleep Control	Αυτή η ρύθμιση καθορίζει πόσο μεγάλη θα είναι η εξοικονόμηση ενέργειας του συστήματος κατά τον τερματισμό λειτουργίας (S5) ή στην κατάσταση αδρανοποίησης (S4). Υπάρχουν οι εξής επιλογές: <ul style="list-style-type: none"> <li>· Disabled (Αδρανοποιημένη επιλογή)</li> <li>· Enabled in S5 only (Δραστηκοποιημένη επιλογή μόνο σε S5)</li> <li>· Enabled in S4 and S5—δραστηκοποιημένη από προεπιλογή</li> </ul>
Fan Control Override	Δεν υπάρχει προεπιλεγμένη ρύθμιση για την επιλογή αυτή
USB Wake Support	Σας επιτρέπει να δραστηκοποιήσετε τις συσκευές USB που θα αφυπνίζουν τον υπολογιστή από την κατάσταση αναμονής. Η ρύθμιση <b>"Enable USB Wake Support"</b> είναι προεπιλεγμένη

Επιλογή	Περιγραφή
Wake on LAN/WLAN	<p>Αυτή η ρύθμιση επιτρέπει την ενεργοποίηση του υπολογιστή από την κατάσταση απενεργοποίησης με τη λήψη ενός ειδικού σήματος LAN. Το χαρακτηριστικό αυτό λειτουργεί μόνο όταν ο υπολογιστής είναι συνδεδεμένος σε πηγή παροχής εναλλασσόμενου ρεύματος (AC).</p> <ul style="list-style-type: none"> <li>• <b>Disabled</b> – Δεν επιτρέπει στο σύστημα να τίθεται σε λειτουργία με ένα ειδικό σήμα LAN, όταν λαμβάνει αυτό το σήμα αφύπνισης από το LAN ή από το ασύρματο LAN.</li> <li>• <b>LAN or WLAN</b> (Τοπικό δίκτυο (LAN) ή ασύρματο τοπικό δίκτυο (WLAN)) - Επιτρέπει στο σύστημα να τεθεί σε λειτουργία μέσω ειδικών σημάτων από τοπικό δίκτυο (LAN) ή από τοπικό δίκτυο ευρείας περιοχής (WLAN).</li> <li>• <b>LAN Only (Μόνο μέσω τοπικού δικτύου (LAN))</b> - Επιτρέπει στο σύστημα να τεθεί σε λειτουργία μέσω ειδικών σημάτων τοπικού δικτύου (LAN).</li> <li>• <b>LAN with PXE Boot</b> – Ένα πακέτο αφύπνισης που αποστέλλεται στο σύστημα όταν βρίσκεται στην κατάσταση S4 ή S5 θα προκαλεί την αφύπνιση του συστήματος και την άμεση εκκίνησή του με PXE.</li> <li>• <b>WLAN Only (Μόνο μέσω ασύρματου τοπικού δικτύου (WLAN))</b> – Επιτρέπει την ενεργοποίηση του συστήματος μέσω ειδικών σημάτων από το ασύρματο τοπικό δίκτυο (WLAN).</li> </ul> <p>Η ρύθμιση <b>Disabled</b> είναι δραστηριοποιημένη από προεπιλογή.</p>
Block Sleep	<p>Σας επιτρέπει να εμποδίζετε τη μετάβαση στην κατάσταση αναστολής λειτουργίας (S3) από το περιβάλλον του λειτουργικού συστήματος. Με βάση την προεπιλεγμένη ρύθμιση η επιλογή αυτή είναι αδρανοποιημένη.</p>

## Συμπεριφορά κατά τη διαδικασία Post

Πίνακας 31. POST Behaviour (Συμπεριφορά κατά τη διαδικασία POST)

Επιλογή	Περιγραφή
Numlock LED	<p>Σας επιτρέπει να ενεργοποιήσετε ή να απενεργοποιήσετε το χαρακτηριστικό NumLock κατά την εκκίνηση του υπολογιστή. Δραστηριοποιημένη από προεπιλογή.</p>
Keyboard Errors	<p>Σας επιτρέπει να ενεργοποιήσετε ή να απενεργοποιήσετε τη δημιουργία αναφορών για σφάλματα του πληκτρολογίου κατά την εκκίνηση του υπολογιστή. Η ρύθμιση <b>Enable Keyboard Error Detection (Δραστηριοποίηση εντοπισμού σφαλμάτων πληκτρολογίου)</b> είναι δραστηριοποιημένη από προεπιλογή.</p>
Fast Boot	<p>Η επιλογή αυτή μπορεί να επιταχύνει τη διαδικασία εκκίνησης παραβλέποντας κάποια βήματα συμβατότητας:</p> <ul style="list-style-type: none"> <li>• <b>Minimal (Ελάχιστη)</b> — Γρήγορη εκκίνηση εκτός αν έγινε ενημέρωση του BIOS ή αλλαγή της μνήμης ή αν δεν ολοκληρώθηκε η προηγούμενη διαδικασία POST.</li> <li>• <b>Thorough (Πλήρης)</b> — Το σύστημα δεν παραβλέπει βήματα στη διαδικασία εκκίνησης.</li> <li>• <b>Auto (Αυτόματη)</b> — Η επιλογή αυτή επιτρέπει στο λειτουργικό σύστημα να ελέγξει τη συγκεκριμένη ρύθμιση (ισχύει μόνο όταν το λειτουργικό σύστημα υποστηρίζει Simple Boot Flag (Σημαία απλής εκκίνησης)).</li> </ul> <p>Η προεπιλεγμένη ρύθμιση για την επιλογή αυτή είναι <b>Thorough (Πλήρης)</b>.</p>
Extend BIOS POST Time (Αύξηση χρόνου BIOS POST)	<p>Η επιλογή αυτή δημιουργεί μια πρόσθετη χρονική καθυστέρηση πριν από την εκκίνηση.</p> <ul style="list-style-type: none"> <li>• <b>0 seconds</b> (10 δευτερόλεπτα) (προεπιλεγμένη ρύθμιση)</li> <li>• 5 seconds (5 δευτερόλεπτα)</li> <li>• 10 seconds (10 δευτερόλεπτα)</li> </ul>
Full Screen Logo	<p>Αυτή η επιλογή επιτρέπει την εμφάνιση του λογότυπου σε πλήρη οθόνη, εάν η εικόνα αντιστοιχεί στην ανάλυση της οθόνης. Η ρύθμιση Enable Full Screen Logo (Δραστηριοποίηση λογότυπου πλήρους οθόνης) δεν είναι προεπιλεγμένη.</p>
Warnings and Errors	<p>Αυτή η επιλογή προκαλεί την παύση της διαδικασίας εκκίνησης μόνο όταν εντοπίζονται προειδοποιήσεις ή σφάλματα. Επιλέξτε οποιοδήποτε από τα παρακάτω:</p>

Επιλογή	Περιγραφή
	<ul style="list-style-type: none"> <li>• <b>Prompt on Warnings and Errors</b> (Εμφάνιση μηνύματος για προειδοποιήσεις και σφάλματα) (προεπιλογή)</li> <li>• Continue on Warnings (Συνέχεια σε περίπτωση προειδοποιήσεων)</li> <li>• Continue on Warnings and Errors (Συνέχεια σε περίπτωση προειδοποιήσεων και σφαλμάτων)</li> </ul>

## Manageability (Διαχειρισσιμότητα)

Πίνακας 32. Manageability (Διαχειρισσιμότητα)

Επιλογή	Περιγραφή
Intel AMT Capability	Αυτή η ρύθμιση επιτρέπει τη δραστηριοποίηση ή αδρανοποίηση της δυνατότητας Intel AMT. Υπάρχουν οι εξής επιλογές: <ul style="list-style-type: none"> <li>• Disabled (Αδρανοποιημένη επιλογή)</li> <li>• Enabled (Δραστηριοποιημένο) – δραστηριοποιημένη από προεπιλογή</li> <li>• Restrict MEBx Access</li> </ul>
USB provision	Με βάση την προεπιλεγμένη ρύθμιση η επιλογή αυτή είναι αδρανοποιημένη.
MEBx Hotkey	Δραστηριοποιημένη από προεπιλογή.

## Virtualization support (Υποστήριξη εικονικοποίησης)

Πίνακας 33. Virtualization Support

Επιλογή	Περιγραφή
Virtualization	<p>Η επιλογή αυτή καθορίζει αν ένα Virtual Machine Monitor (VMM) μπορεί να αξιοποιήσει τις πρόσθετες δυνατότητες υλικού που παρέχει η τεχνολογία Intel Virtualization.</p> <p>Η ρύθμιση <b>Enable Intel Speed Shift Technology</b> είναι δραστηριοποιημένη από προεπιλογή.</p>
VT for Direct I/O	<p>Δραστηριοποιεί ή αδρανοποιεί τη χρήση των πρόσθετων δυνατοτήτων υλικού από το Virtual Machine Monitor (VMM) που παρέχει η τεχνολογία Intel Virtualization για απευθείας είσοδο/έξοδο.</p> <p>Η ρύθμιση <b>Enable VT for Direct I/O</b> είναι δραστηριοποιημένη από προεπιλογή.</p>
Trusted Execution	<p>Αυτή η ρύθμιση καθορίζει αν ένα Measured Virtual Machine Monitor (MVMM) μπορεί να χρησιμοποιεί τις πρόσθετες δυνατότητες υλικού που παρέχει η τεχνολογία Intel Trusted Execution.</p> <p>Η ρύθμιση <b>Trusted Execution</b> είναι αδρανοποιημένη από προεπιλογή.</p>

## Επιλογές Wireless (Ασύρματη επικοινωνία)

Πίνακας 34. Wireless (Ασύρματη σύνδεση)

Επιλογή	Περιγραφή
Wireless Device Enable	<p>Σας επιτρέπει να δραστηριοποιήσετε ή να αδρανοποιήσετε τις εσωτερικές συσκευές ασύρματης επικοινωνίας.</p> <p>Υπάρχουν οι εξής επιλογές:</p> <ul style="list-style-type: none"> <li>• <b>WLAN/WiGig (Ασύρματο τοπικό δίκτυο (WLAN)/WiGig)</b></li> <li>• <b>Bluetooth</b></li> </ul> <p>Με βάση την προεπιλεγμένη ρύθμιση όλες οι επιλογές είναι δραστηριοποιημένες.</p>

# Maintenance

Πίνακας 35. Maintenance

Επιλογή	Περιγραφή
Service Tag	Παρουσιάζεται η ετικέτα εξυπηρέτησης του υπολογιστή σας.
Asset Tag	Αν δεν έχει οριστεί ετικέτα στοιχείου, αυτή η ρύθμιση σας επιτρέπει να δημιουργήσετε μια ετικέτα στοιχείου συστήματος. Με βάση την προεπιλεγμένη ρύθμιση η επιλογή αυτή είναι αδρανοποιημένη.
SERR Messages	Ελέγχει τον μηχανισμό μηνυμάτων SERR. Αυτή η επιλογή είναι ρυθμισμένη από προεπιλογή. Ορισμένες κάρτες γραφικών απαιτούν να είναι απενεργοποιημένος ο μηχανισμός μηνυμάτων SERR.
BIOS Downgrade	Επιτρέπει την υποβάθμιση του υλικολογισμικού του συστήματος σε προηγούμενες εκδόσεις. Η ρύθμιση <b>Allow BIOS Downgrade</b> είναι δραστικοποιημένη από προεπιλογή.
Data Wipe	Αυτή η ρύθμιση επιτρέπει την ασφαλή διαγραφή δεδομένων από όλες τις εσωτερικές συσκευές αποθήκευσης. Η διαδικασία ακολουθεί αυστηρά τις προδιαγραφές SerialATA Security Erase και eMMC JEDEC Sanitize. Η ρύθμιση <b>Wipe on Next Boot</b> είναι αδρανοποιημένη από προεπιλογή.
BIOS Recovery	<b>BIOS Recovery from Hard Drive (Αποκατάσταση BIOS από σκληρό δίσκο)</b> —Προεπιλεγμένη ρύθμιση. Επιτρέπει την αποκατάσταση ενός κατεστραμμένου BIOS από ένα αρχείο αποκατάστασης στον σκληρό δίσκο ή σε εξωτερική μονάδα USB. <b>BIOS Auto-Recovery (Αυτόματη αποκατάσταση BIOS)</b> —Σας επιτρέπει να εκτελείτε αυτόματα αποκατάσταση του BIOS.
First Power On Date	Σας επιτρέπει να ορίσετε την ημερομηνία απόκτησης κυριότητας. Η ρύθμιση <b>Set Ownership Date (Ορισμός ημερομηνίας απόκτησης κυριότητας)</b> δεν είναι προεπιλεγμένη.

## System Logs (Αρχεία καταγραφής συμβάντων συστήματος)

Πίνακας 36. System Logs (Αρχεία καταγραφής συμβάντων συστήματος)

Επιλογή	Περιγραφή
BIOS events	Σας επιτρέπει να δείτε και να διαγράψετε τα συμβάντα της διαδικασίας POST στο πρόγραμμα System Setup (Ρύθμιση συστήματος) (BIOS).

## Προηγμένη διαμόρφωση

Πίνακας 37. Προηγμένη διαμόρφωση

Επιλογή	Περιγραφή
ASPM	Σας επιτρέπει να καθορίσετε το επίπεδο ASPM. <ul style="list-style-type: none"><li>Auto (Αυτόματα) (προεπιλεγμένη ρύθμιση) - Εκτελείται διαδικασία handshake μεταξύ της συσκευής και του διανομέα PCI Express για τον προσδιορισμό της καλύτερης λειτουργίας ASPM που υποστηρίζεται από τη συσκευή</li><li>Disabled (Αδρανοποιημένη) - Η διαχείριση ενέργειας ASPM είναι απενεργοποιημένη συνεχώς</li><li>L1 Only (Μόνο L1) - Η διαχείριση ενέργειας ASPM έχει ρυθμιστεί για χρήση του L1</li></ul>

# Ενημέρωση του BIOS σε Windows

Συνιστούμε να ενημερώνετε το BIOS (πρόγραμμα ρύθμισης του συστήματος) όταν αντικαθιστάτε την πλακέτα συστήματος ή αν υπάρχει διαθέσιμη ενημερωμένη έκδοση.

**ΣΗΜΕΙΩΣΗ** Αν το BitLocker είναι δραστηριοποιημένο, πρέπει να ανασταλεί η λειτουργία του πριν από την ενημέρωση του BIOS του συστήματος, και στη συνέχεια να δραστηριοποιηθεί εκ νέου, μετά την ολοκλήρωση της ενημέρωσης του BIOS.

1. Επανεκκινήστε τον υπολογιστή.
2. Επισκεφτείτε την ιστοσελίδα **Dell.com/support**.
  - Καταχωρίστε τις απαιτούμενες πληροφορίες στα πεδία **Service Tag** ή **Express Service Code** και κάντε κλικ στην επιλογή **Submit**.
  - Κάντε κλικ στην επιλογή **Detect Product** και ακολουθήστε τις οδηγίες που εμφανίζονται στην οθόνη.
3. Αν δεν μπορείτε να εντοπίσετε ή να βρείτε την ετικέτα εξυπηρέτησης, κάντε κλικ στην επιλογή **Choose from all products**.
4. Επιλέξτε την κατηγορία **Products** από τη λίστα.

**ΣΗΜΕΙΩΣΗ** Επιλέξτε την κατάλληλη κατηγορία, για να μεταβείτε στη σελίδα του προϊόντος

5. Επιλέξτε το μοντέλο του υπολογιστή σας και θα εμφανιστεί η σελίδα **Product Support** του υπολογιστή σας.
6. Κάντε κλικ στην επιλογή **Get drivers** και κλικ στην επιλογή **Drivers and Downloads**.  
Ανοίγει η ενότητα Drivers and Downloads.
7. Κάντε κλικ στην επιλογή **Find it myself**.
8. Κάντε κλικ στην επιλογή **BIOS** για να δείτε τις εκδόσεις του BIOS.
9. Εντοπίστε το αρχείο της πιο πρόσφατα ενημερωμένης έκδοσης του BIOS και κάντε κλικ στην επιλογή **Download**.
10. Επιλέξτε τη μέθοδο λήψης που προτιμάτε στο παράθυρο **Please select your download method below** και κάντε κλικ στην επιλογή **Download File**.  
Εμφανίζεται το παράθυρο **File Download**.
11. Κάντε κλικ στην επιλογή **Save** για να αποθηκευτεί το αρχείο στον υπολογιστή σας.
12. Κάντε κλικ στην επιλογή **Run** για να εγκαταστήσετε τις ενημερωμένες ρυθμίσεις του BIOS στον υπολογιστή σας.  
Ακολουθήστε τις οδηγίες που θα παρουσιαστούν στην οθόνη.

## Ενημέρωση του BIOS σε συστήματα με ενεργοποιημένο το BitLocker

**ΠΡΟΣΟΧΗ** Αν δεν ανασταλεί η λειτουργία του BitLocker πριν από την ενημέρωση του BIOS, το σύστημα δεν θα αναγνωρίζει το κλειδί του BitLocker την επόμενη φορά που θα το επανεκκινήσετε. Στη συνέχεια θα σας ζητηθεί να εισαγάγετε το κλειδί αποκατάστασης για να προχωρήσετε και το σύστημα θα το ζητά σε κάθε επανεκκίνηση. Αν το κλειδί αποκατάστασης δεν είναι γνωστό, το αποτέλεσμα μπορεί να είναι απώλεια δεδομένων ή άσκοπη επανεγκατάσταση του λειτουργικού συστήματος. Για περισσότερες πληροφορίες σχετικά με αυτό το θέμα, δείτε στη γνωσιακή βάση δεδομένων το άρθρο: <https://www.dell.com/support/article/sln153694>

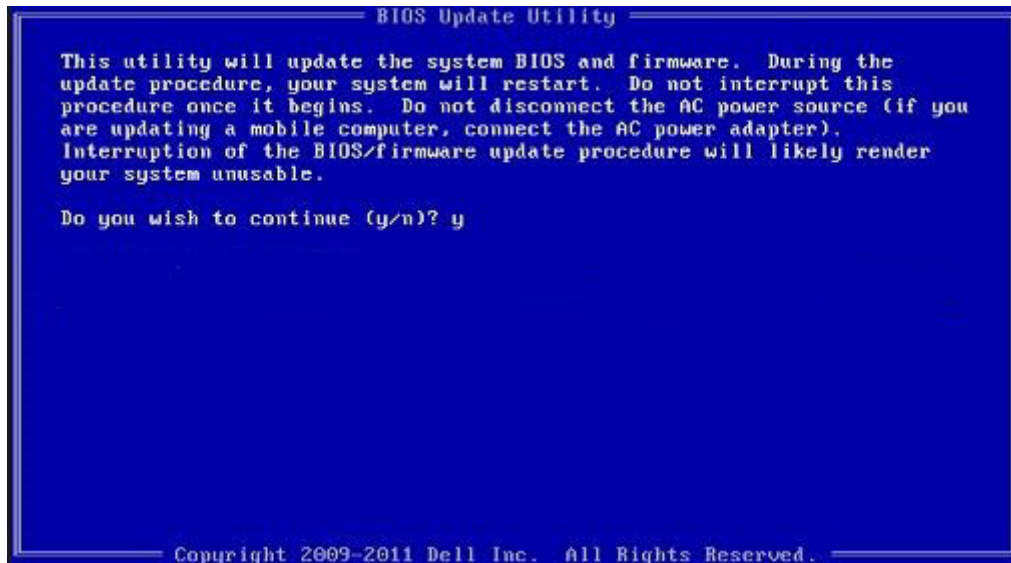
## Ενημέρωση του BIOS του συστήματος σας με χρήση μονάδας flash USB

Εάν το σύστημα δεν μπορεί να φορτώσει τα Windows, όμως πρέπει οπωσδήποτε να ενημερώσετε το BIOS, πραγματοποιήστε λήψη του αρχείου του BIOS σε ένα άλλο σύστημα και αποθηκεύστε το σε μια μονάδα flash USB με δυνατότητα εκκίνησης.

**ΣΗΜΕΙΩΣΗ** Θα πρέπει να χρησιμοποιήσετε μια μονάδα flash USB με δυνατότητα εκκίνησης. Για περαιτέρω λεπτομέρειες, ανατρέξτε στο ακόλουθο άρθρο: <https://www.dell.com/support/article/sln143196/>

1. Πραγματοποιήστε λήψη του αρχείου .EXE ενημέρωσης του BIOS σε ένα άλλο σύστημα.
2. Αντιγράψτε το αρχείο, π.χ. O9010A12.EXE στη μονάδα flash USB με δυνατότητα εκκίνησης.
3. Εισαγάγετε τη μονάδα flash USB στο σύστημα που απαιτεί την ενημέρωση του BIOS.
4. Επανεκκινήστε το σύστημα και πατήστε F12, όταν εμφανιστεί το λογότυπο της Dell, για να ανοίξετε το μενού εκκίνησης μίας φορές.

- Χρησιμοποιώντας τα πλήκτρα βέλους, επιλέξτε **USB Storage Device (Συσκευή αποθήκευσης USB)** και κάντε κλικ στην επιλογή Return (Επιστροφή).
- Το σύστημα θα επανεκκινήσει σε περιβάλλον γραμμής εντολών διαγνωστικού ελέγχου C:\>.
- Εκτελέστε το αρχείο πληκτρολογώντας το πλήρες όνομα του αρχείου, π.χ. O9010A12.exe και πατήστε Return (Επιστροφή).
- Θα φορτώσει το βοηθητικό πρόγραμμα ενημέρωσης του BIOS, ακολουθήστε τις οδηγίες στην οθόνη.



Αριθμός 3. Οθόνη ενημέρωσης του BIOS σε περιβάλλον DOS

## Ενημέρωση του BIOS της Dell σε περιβάλλοντα Linux και Ubuntu

Εάν θέλετε να ενημερώσετε το BIOS συστήματος σε ένα περιβάλλον Linux, όπως το Ubuntu, επισκεφτείτε τη διεύθυνση <https://www.dell.com/support/article/sln171755/>.

## Ενημέρωση του BIOS από το μενού εκκίνησης μίας φοράς μέσω του πλήκτρου F12

Ενημέρωση του BIOS του συστήματός σας χρησιμοποιώντας ένα αρχείο .exe ενημέρωσης του BIOS που έχει αντιγραφεί σε ένα κλειδί FAT32 USB και εκκίνηση από το μενού εκκίνησης μίας φοράς F12.

### Ενημέρωση BIOS

Μπορείτε να εκτελέσετε το αρχείο ενημέρωσης του BIOS από τα Windows χρησιμοποιώντας ένα κλειδί USB με δυνατότητα εκκίνησης ή μπορείτε επίσης να ενημερώσετε το BIOS από το μενού εκκίνησης μίας φοράς F12 στο σύστημα.

Τα περισσότερα συστήματα της Dell που έχουν κατασκευαστεί μετά το 2012 έχουν αυτή τη δυνατότητα και μπορείτε να το επιβεβαιώσετε κάνοντας εκκίνηση του συστήματός σας στο μενού εκκίνησης μίας φοράς F12 για να δείτε εάν η επιλογή BIOS FLASH UPDATE έχει καταχωριστεί ως επιλογή εκκίνησης για το σύστημά σας. Εάν η επιλογή είναι καταχωρισμένη, τότε το BIOS υποστηρίζει αυτή την επιλογή για την ενημέρωση του BIOS.

**ΣΗΜΕΙΩΣΗ** Μόνο συστήματα με δυνατότητα ενημέρωσης του BIOS με χρήση μονάδας flash στο μενού εκκίνησης μίας φοράς F12 μπορούν να χρησιμοποιήσουν αυτή τη λειτουργία.

### Ενημέρωση από το μενού εκκίνησης μίας φοράς

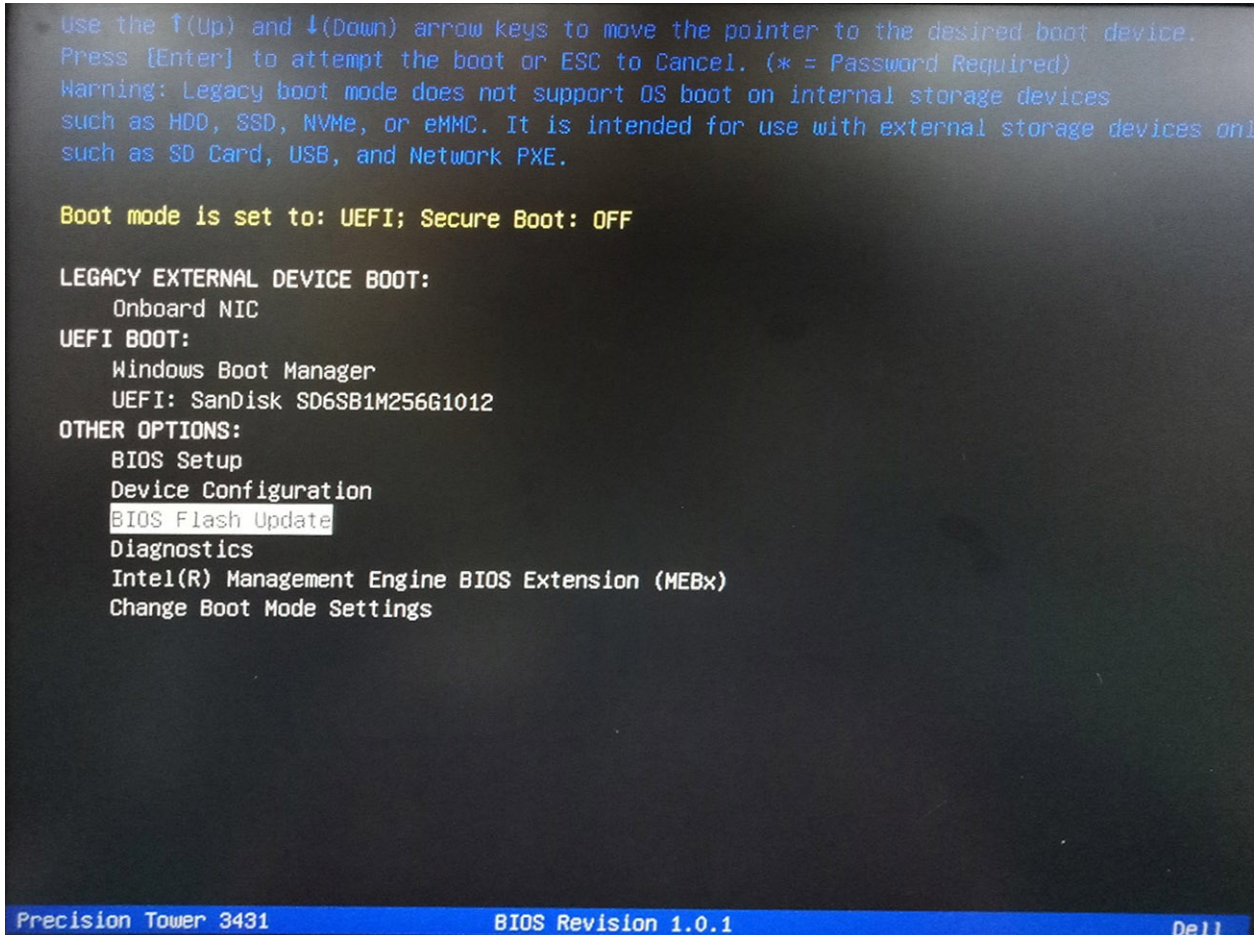
Για να ενημερώσετε το BIOS σας από το μενού εκκίνησης μίας φοράς F12, θα χρειαστείτε:

- Κλειδί USB διαμορφωμένο στο σύστημα αρχείων FAT32 (το κλειδί δεν χρειάζεται να έχει δυνατότητα εκκίνησης)
- Εκτελέσιμο αρχείο BIOS που κατεβάσατε από την τοποθεσία web υποστήριξης της Dell και αντιγράψατε στον ριζικό κατάλογο του κλειδιού USB
- Μετασχηματιστή εναλλασσόμενου ρεύματος συνδεδεμένο στο σύστημα
- Λειτουργική μπαταρία συστήματος για την ενημέρωση του BIOS

Εκτελέστε τα παρακάτω βήματα για να εκτελέσετε τη διαδικασία ενημέρωσης του BIOS από το μενού F12:

**ΠΡΟΣΟΧΗ** Μην απενεργοποιείτε το σύστημα κατά τη διαδικασία ενημέρωσης του BIOS. Η απενεργοποίηση του συστήματος θα μπορούσε να οδηγήσει σε αποτυχία εκκίνησης του συστήματος.

1. Από κατάσταση απενεργοποίησης, εισαγάγετε το κλειδί USB στο οποίο έχετε αντιγράψει το flash σε μια θύρα USB του συστήματος.
2. Ενεργοποιήστε το σύστημα και πατήστε το πλήκτρο F12 για να αποκτήσετε πρόσβαση στο μενού One-Time Boot Menu. Επισημάνετε την επιλογή **BIOS Flash Update** χρησιμοποιώντας τα πλήκτρα βέλους και μετά πατήστε το **Enter**.



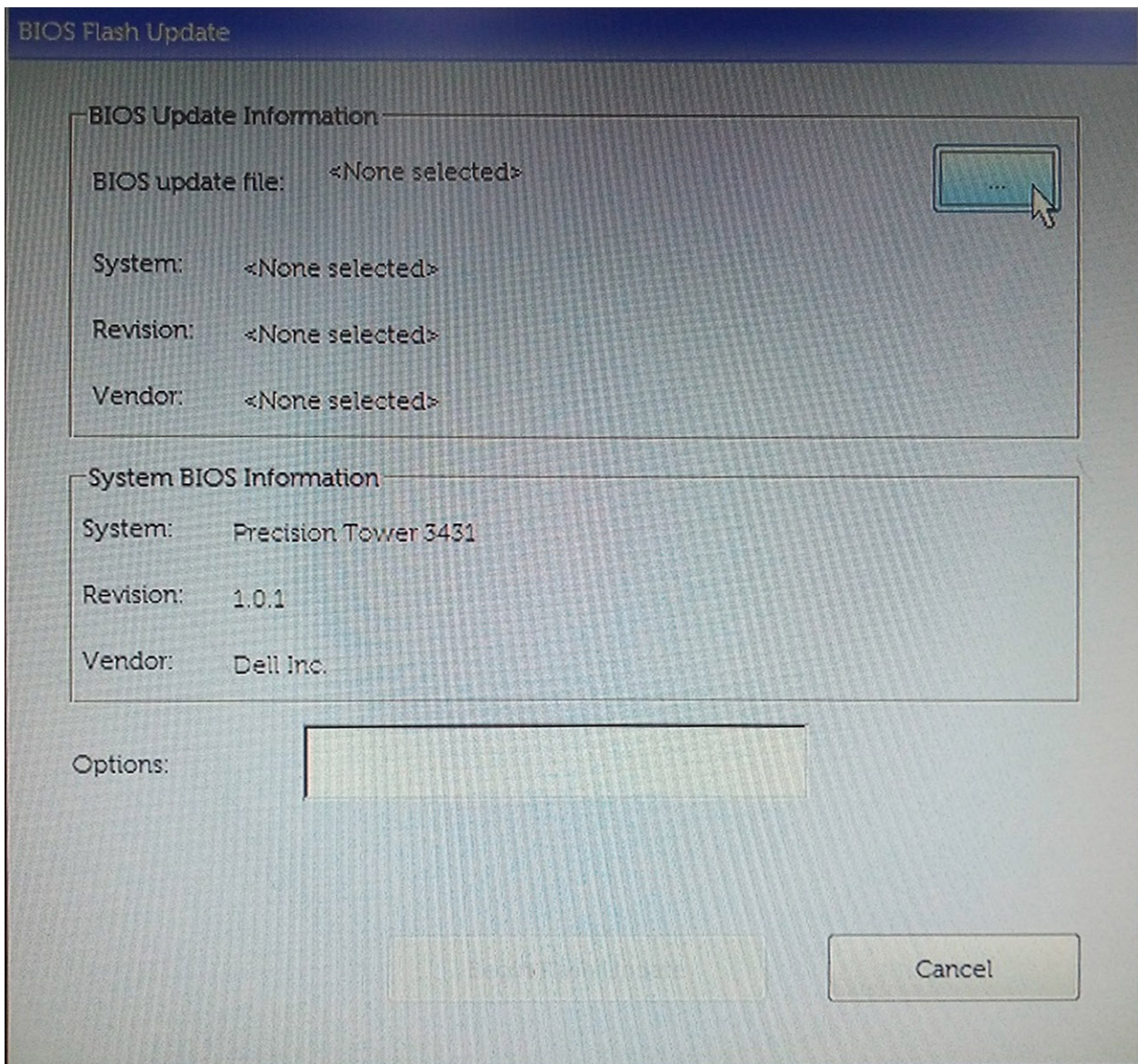
```
Use the ↑(Up) and ↓(Down) arrow keys to move the pointer to the desired boot device.
Press [Enter] to attempt the boot or ESC to Cancel. (* = Password Required)
Warning: Legacy boot mode does not support OS boot on internal storage devices
such as HDD, SSD, NVMe, or eMMC. It is intended for use with external storage devices and
such as SD Card, USB, and Network PXE.

Boot mode is set to: UEFI; Secure Boot: OFF

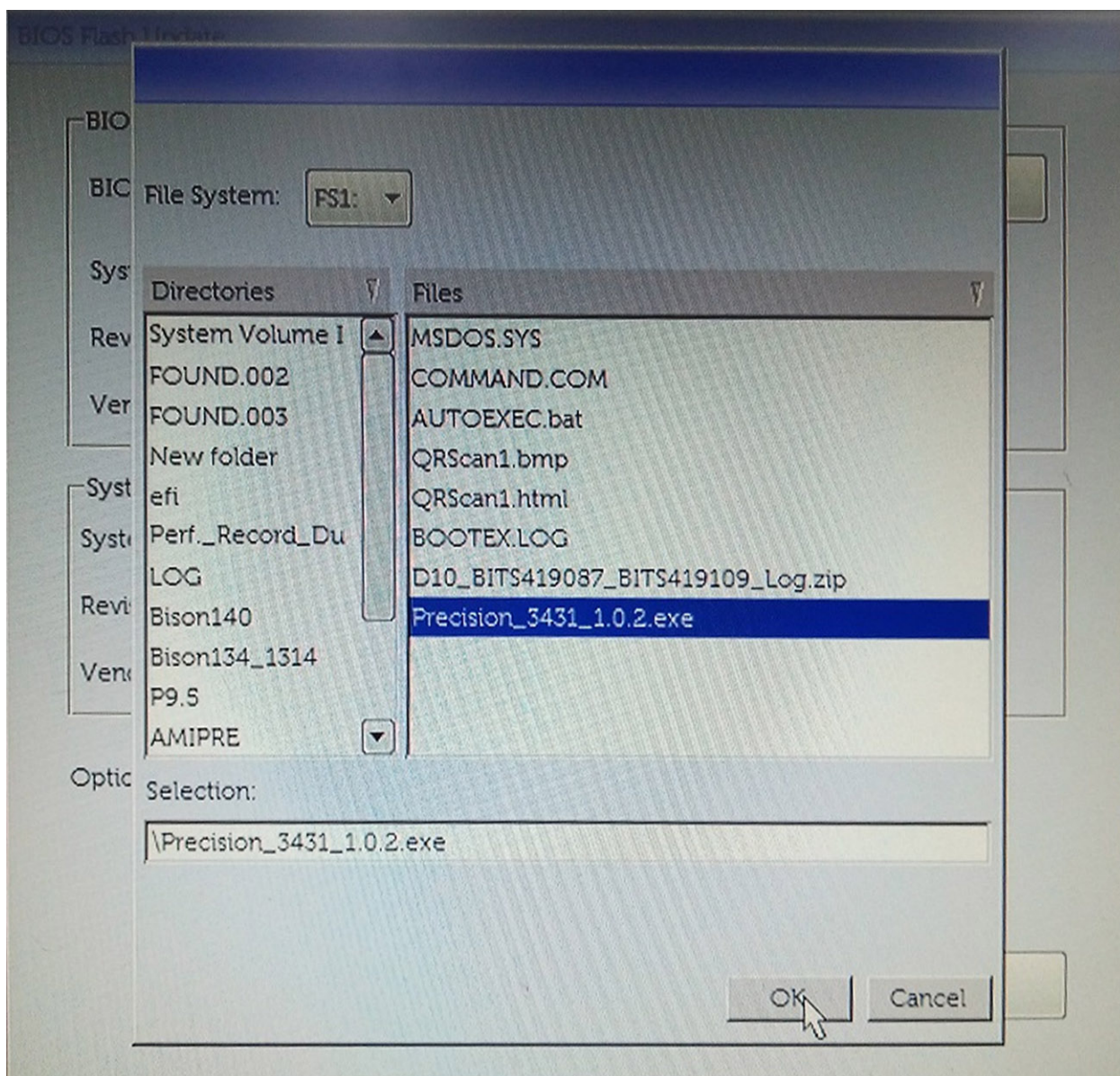
LEGACY EXTERNAL DEVICE BOOT:
  Onboard NIC
UEFI BOOT:
  Windows Boot Manager
  UEFI: SanDisk SD6SB1M256G1012
OTHER OPTIONS:
  BIOS Setup
  Device Configuration
  BIOS Flash Update
  Diagnostics
  Intel(R) Management Engine BIOS Extension (MEBx)
  Change Boot Mode Settings

Precision Tower 3431          BIOS Revision 1.0.1          Dell
```

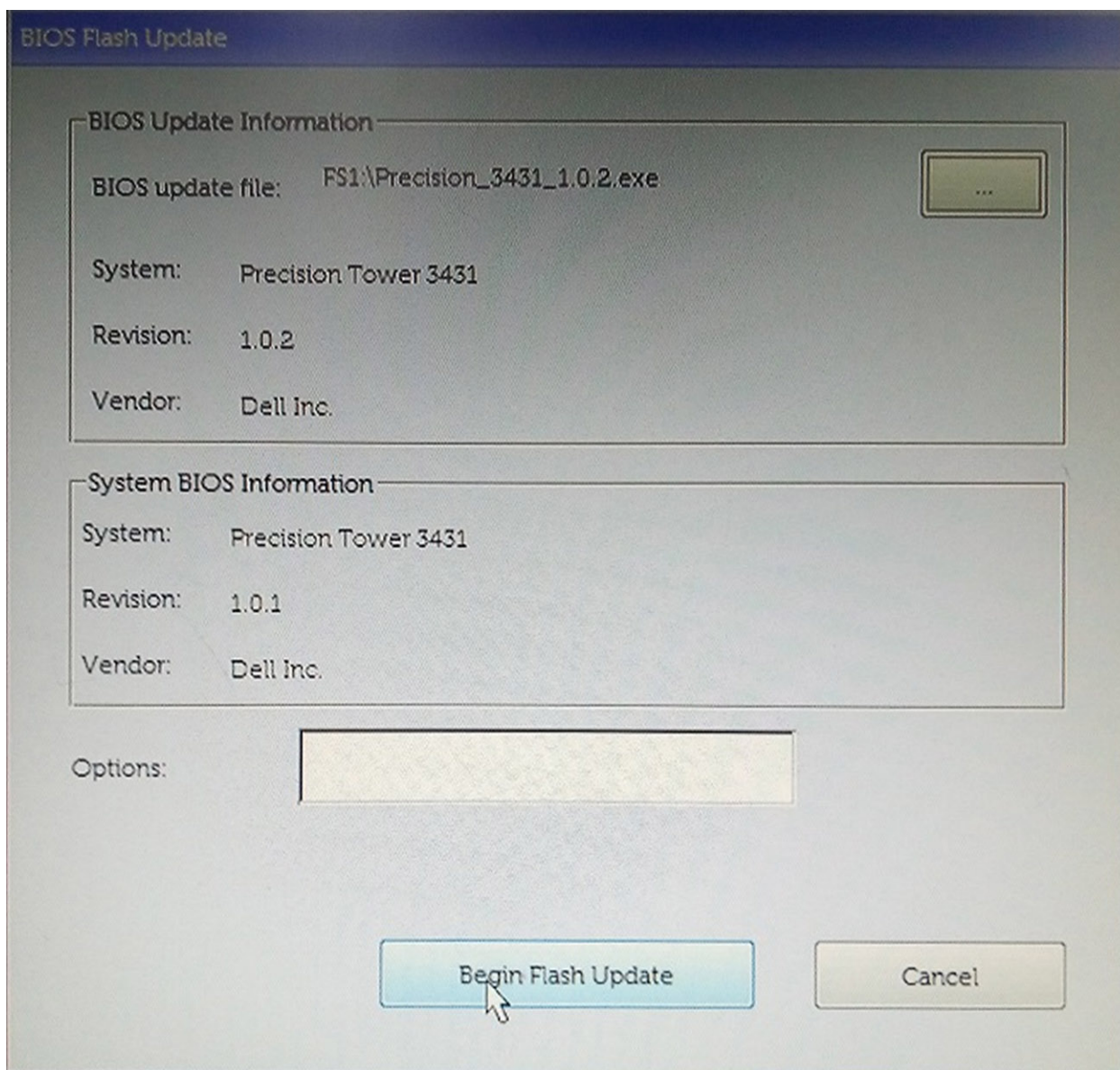
3. Ανοίγει το μενού πλαισίου διαλόγου Bios Flash Update. Κάντε κλικ στο κουμπί αναζήτησης στο **BIOS Update file** για να επιλέξετε το αρχείο BIOS.



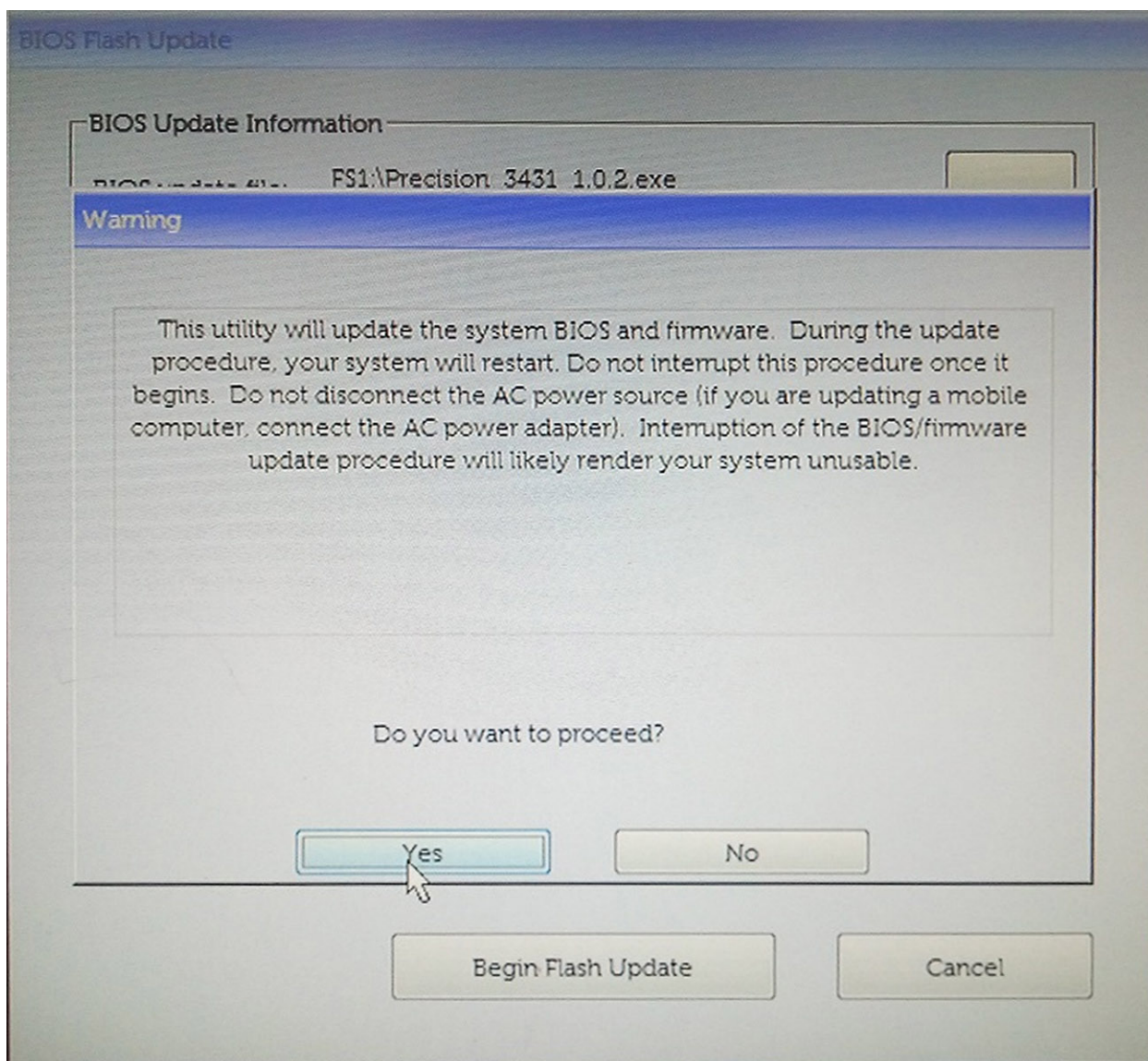
4. Επιλέξτε το εκτελέσιμο αρχείο BIOS και πατήστε **OK**. Μεταβείτε στον σωστό κατάλογο της εξωτερικής σας συσκευής USB με βάση το **File system**, αν δεν βρίσκετε το εκτελέσιμο αρχείο BIOS.



5. Κάντε κλικ στο **Begin Flash Update** και θα εμφανιστεί ένα προειδοποιητικό μήνυμα.



6. Κάντε κλικ στο **Yes**. Γίνεται αυτόματη επανεκκίνηση του συστήματος και ξεκινά η ανανέωση του BIOS.



7. Όταν ολοκληρωθεί η ενημέρωση, το σύστημα θα επανεκκινηθεί και θα ολοκληρωθεί η διαδικασία ενημέρωσης του BIOS.

## Κωδικός πρόσβασης στο σύστημα και κωδικός πρόσβασης για τη ρύθμιση

Πίνακας 38. Κωδικός πρόσβασης στο σύστημα και κωδικός πρόσβασης για τη ρύθμιση

Τύπος κωδικού πρόσβασης	Περιγραφή
System Password (Κωδικός πρόσβασης στο σύστημα)	Κωδικός που πρέπει να πληκτρολογήσετε για να συνδεθείτε στο σύστημά σας.
Setup password (Κωδικός πρόσβασης για τη ρύθμιση)	Κωδικός πρόσβασης που πρέπει να πληκτρολογήσετε για να αποκτήσετε πρόσβαση στις ρυθμίσεις του BIOS του υπολογιστή σας και να κάνετε αλλαγές.

Για την ασφάλεια του υπολογιστή σας, μπορείτε να δημιουργήσετε κωδικό πρόσβασης στο σύστημα και κωδικό πρόσβασης για τη ρύθμιση.

**ΠΡΟΣΟΧΗ** Οι λειτουργίες των κωδικών πρόσβασης παρέχουν μια βασική στάθμη ασφάλειας για τα δεδομένα στον υπολογιστή σας.

**ΠΡΟΣΟΧΗ** Οποιοσδήποτε τρίτος μπορεί να αποκτήσει πρόσβαση στα δεδομένα που είναι αποθηκευμένα στον υπολογιστή σας αν δεν είναι κλειδωμένος και τον αφήσετε ανεπιτήρητο.

**ΣΗΜΕΙΩΣΗ** Η δυνατότητα κωδικού πρόσβασης στο σύστημα και κωδικού πρόσβασης για τη ρύθμιση είναι απενεργοποιημένη.

## Εκχώρηση κωδικού πρόσβασης για τη ρύθμιση του συστήματος

Μπορείτε να εκχωρήσετε νέο κωδικό στην επιλογή **System or Admin Password** (Κωδικός πρόσβασης στο σύστημα ή διαχειριστή) μόνο όταν η κατάσταση του είναι **Not Set** (Δεν έχει οριστεί).

Για είσοδο στο πρόγραμμα ρύθμισης του συστήματος, πιέστε το πλήκτρο F2 αμέσως μετά την ενεργοποίηση ή την επανεκκίνηση του υπολογιστή.

1. Στην οθόνη **System BIOS** (BIOS συστήματος) ή **System Setup** (Ρύθμιση συστήματος), επιλέξτε τη δυνατότητα **Security** (Ασφάλεια) και πιέστε το πλήκτρο Enter.  
Παρουσιάζεται η οθόνη **System Security** (Ασφάλεια συστήματος).
2. Επιλέξτε **System/Admin Password** (Κωδικός πρόσβασης στο σύστημα ή διαχειριστή) και δημιουργήστε κωδικό πρόσβασης στο πεδίο **Enter the new password** (Καταχώριση νέου κωδικού πρόσβασης).  
Για να εκχωρήσετε τον κωδικό πρόσβασης στο σύστημα, χρησιμοποιήστε τις εξής κατευθυντήριες οδηγίες:
  - Ο κωδικός πρόσβασης μπορεί να περιέχει έως και 32 χαρακτήρες.
  - Ο κωδικός πρόσβασης μπορεί να περιέχει τους αριθμούς 0 έως 9.
  - Έγκυροι χαρακτήρες είναι μόνο τα πεζά γράμματα και απαγορεύονται τα κεφαλαία.
  - Επιτρέπονται μόνο οι εξής ειδικοί χαρακτήρες: διάσπηση, ("), (+), (.), (-), (.), (/), (:), ([), (\), (]), ( ' ).
3. Στο πεδίο **Confirm new password** (Επιβεβαίωση κωδικού πρόσβασης) πληκτρολογήστε τον κωδικό πρόσβασης στο σύστημα τον οποίο καταχωρίσατε νωρίτερα και κάντε κλικ στην επιλογή **OK**.
4. Πιέστε το πλήκτρο Esc και θα παρουσιαστεί ένα μήνυμα που θα σας προτρέπει να αποθηκεύσετε τις αλλαγές.
5. Πιέστε το πλήκτρο Y για να αποθηκευτούν οι αλλαγές.  
Ακολουθεί η επανεκκίνηση του υπολογιστή.

## Διαγραφή ή αλλαγή υπάρχοντος κωδικού πρόσβασης για τη ρύθμιση συστήματος

Πριν επιχειρήσετε να διαγράψετε ή να αλλάξετε τον τρέχοντα κωδικό πρόσβασης στο σύστημα ή/και κωδικό πρόσβασης για τη ρύθμιση, βεβαιωθείτε ότι η ρύθμιση για την επιλογή **Password Status (Κατάσταση κωδικού πρόσβασης)** είναι Unlocked (Ξεκλειδωμένος) (στο μενού System Setup (Ρύθμιση συστήματος)). Αν η ρύθμιση για την επιλογή **Password Status (Κατάσταση κωδικού πρόσβασης)** είναι Locked (Κλειδωμένος), δεν μπορείτε να διαγράψετε ή να αλλάξετε τον τρέχοντα κωδικό πρόσβασης στο σύστημα ή τον τρέχοντα κωδικό πρόσβασης για τη ρύθμιση.

Για είσοδο στο πρόγραμμα System Setup (Ρύθμιση συστήματος), πιέστε το πλήκτρο F2 αμέσως μετά την ενεργοποίηση ή την επανεκκίνηση του υπολογιστή.

1. Στην οθόνη **System BIOS (BIOS συστήματος)** ή **System Setup (Ρύθμιση συστήματος)**, επιλέξτε τη δυνατότητα **System Security (Ασφάλεια συστήματος)** και πιέστε το πλήκτρο Enter.  
Παρουσιάζεται η οθόνη **System Security (Ασφάλεια συστήματος)**.
2. Στην οθόνη **System Security (Ασφάλεια συστήματος)**, επαληθεύστε ότι η επιλογή **Password Status (Κατάσταση κωδικού πρόσβασης)** έχει τη ρύθμιση **Unlocked (Ξεκλειδωμένος)**.
3. Επιλέξτε τη δυνατότητα **System Password (Κωδικός πρόσβασης στο σύστημα)**, αλλάξτε ή διαγράψτε τον υπάρχοντα κωδικό πρόσβασης στο σύστημα και πιέστε το πλήκτρο Enter ή το πλήκτρο Tab.
4. Επιλέξτε τη δυνατότητα **Setup Password (Κωδικός πρόσβασης για τη ρύθμιση)**, αλλάξτε ή διαγράψτε τον υπάρχοντα κωδικό πρόσβασης για τη ρύθμιση και πιέστε το πλήκτρο Enter ή το πλήκτρο Tab.  
**ΣΗΜΕΙΩΣΗ** Αν αλλάξετε τον κωδικό πρόσβασης στο σύστημα ή/και τον κωδικό πρόσβασης για τη ρύθμιση, πληκτρολογήστε ξανά τον νέο κωδικό πρόσβασης, όταν σας ζητηθεί. Αν διαγράψετε τον κωδικό πρόσβασης στο σύστημα ή/και τον κωδικό πρόσβασης για τη ρύθμιση, επιβεβαιώστε τη διαγραφή, όταν σας ζητηθεί.
5. Πιέστε το πλήκτρο Esc και θα παρουσιαστεί ένα μήνυμα που θα σας προτρέπει να αποθηκεύσετε τις αλλαγές.
6. Πιέστε το πλήκτρο Y για αποθήκευση των αλλαγών και έξοδο από το πρόγραμμα System Setup (Ρύθμιση συστήματος).

Ακολουθεί η επανεκκίνηση του υπολογιστή.


## Λογισμικό

Σε αυτό το κεφάλαιο περιγράφονται τα υποστηριζόμενα λειτουργικά συστήματα και παρέχονται οδηγίες για την εγκατάσταση των προγραμμάτων οδήγησης.

### Θέματα:

- [Λήψη προγραμμάτων οδήγησης των](#)

## Λήψη προγραμμάτων οδήγησης των


1. Ενεργοποιήστε τον επιτραπέζιο υπολογιστή.
2. Επισκεφτείτε την ιστοσελίδα **Dell.com/support**.
3. Κάντε κλικ στην επιλογή **Product Support (Υποστήριξη προϊόντων)**, εισαγάγετε την ετικέτα εξυπηρέτησης του επιτραπέζιου υπολογιστή σας και μετά κάντε κλικ στην επιλογή **Submit (Υποβολή)**.  
 **ΣΗΜΕΙΩΣΗ** Αν δεν έχετε την ετικέτα εξυπηρέτησης, χρησιμοποιήστε τη δυνατότητα αυτόματου εντοπισμού ή κάντε μη αυτόματη αναζήτηση για το μοντέλο του επιτραπέζιου υπολογιστή σας.
4. Κάντε κλικ στην επιλογή **Drivers and Downloads (Προγράμματα οδήγησης και στοιχεία λήψης)**.
5. Επιλέξτε το λειτουργικό σύστημα που είναι εγκατεστημένο στον επιτραπέζιο υπολογιστή σας.
6. Μετακινηθείτε προς τα κάτω στη σελίδα και επιλέξτε το πρόγραμμα οδήγησης που θέλετε να εγκαταστήσετε.
7. Κάντε κλικ στην επιλογή **Download File (Λήψη αρχείου)** για λήψη του προγράμματος οδήγησης γραφικών για τον επιτραπέζιο υπολογιστή σας.
8. Αφού ολοκληρωθεί η λήψη, μεταβείτε στον φάκελο στον οποίο αποθηκεύσατε το αρχείο του προγράμματος οδήγησης.
9. Κάντε διπλό κλικ στο εικονίδιο του αρχείου του προγράμματος οδήγησης και ακολουθήστε τις οδηγίες που εμφανίζονται στην οθόνη.

# Λήψη βοήθειας και επικοινωνία με την Dell

## Πόροι αυτοβοήθειας

Μπορείτε να βρείτε πληροφορίες και βοήθεια για τα προϊόντα και τις υπηρεσίες της Dell χρησιμοποιώντας τους εξής πόρους αυτοβοήθειας:

### Πίνακας 39. Πόροι αυτοβοήθειας

Πόροι αυτοβοήθειας	Θέση πόρου
Πληροφορίες για προϊόντα και υπηρεσίες της Dell	<a href="http://www.dell.com">www.dell.com</a>
Συμβουλές	
Επικοινωνία με την Υποστήριξη	Στο πεδίο αναζήτησης στα Windows πληκτρολογήστε τη φράση <b>Contact Support</b> (Επικοινωνία με την Υποστήριξη) και πιέστε το πλήκτρο Enter.
Διαδικτυακή βοήθεια για το λειτουργικό σύστημα	<a href="http://www.dell.com/support/windows">www.dell.com/support/windows</a> <a href="http://www.dell.com/support/linux">www.dell.com/support/linux</a> <a href="http://www.dell.com/support">www.dell.com/support</a>
Πληροφορίες για την αντιμετώπιση προβλημάτων, εγχειρίδια χρήστη, οδηγίες ρύθμισης, προδιαγραφές προϊόντων, ιστολόγια τεχνικής βοήθειας, προγράμματα οδήγησης, ενημερωμένες εκδόσεις λογισμικό και ούτω καθεξής.	
Άρθρα από τη γνωσιακή βάση της Dell για ποικιλία θεμάτων σχετικά με υπολογιστές.	<ol style="list-style-type: none"> <li>1. Επισκεφτείτε την ιστοσελίδα <a href="http://www.dell.com/support">www.dell.com/support</a>.</li> <li>2. Πληκτρολογήστε το θέμα ή τη λέξη-κλειδί στο πλαίσιο <b>Search</b>.</li> <li>3. Κάντε κλικ στο κουμπί <b>Search</b> για να ανακτήσετε τα σχετικά άρθρα. <ul style="list-style-type: none"> <li>• Επιλέξτε <b>Detect Product</b>.</li> <li>• Εντοπίστε το προϊόν σας από το αναπτυσσόμενο μενού με τίτλο <b>View Products</b>.</li> <li>• Εισαγάγετε το <b>Service Tag number</b> ή το <b>Product ID</b> στη γραμμή αναζήτησης.</li> </ul> </li> </ol>
Μάθετε τις εξής πληροφορίες για το προϊόν σας:	
<ul style="list-style-type: none"> <li>• Προδιαγραφές προϊόντος</li> <li>• Λειτουργικό σύστημα</li> <li>• Ρύθμιση και χρήση του προϊόντος σας</li> <li>• Αντίγραφα ασφαλείας δεδομένων</li> <li>• Αντιμετώπιση προβλημάτων και διαγνωστικοί έλεγχοι</li> <li>• Επαναφορά εργοστασιακών ρυθμίσεων και συστήματος</li> <li>• Πληροφορίες BIOS</li> </ul>	

## Επικοινωνία με την Dell

Αν θέλετε να επικοινωνήσετε με την Dell για θέματα πωλήσεων, τεχνικής υποστήριξης ή εξυπηρέτησης πελατών, ανατρέξτε στην ιστοσελίδα [www.dell.com/contactdell](http://www.dell.com/contactdell).

**ΣΗΜΕΙΩΣΗ** Η διαθεσιμότητα διαφέρει ανά χώρα/περιοχή και προϊόν, και ορισμένες υπηρεσίες μπορεί να μην είναι διαθέσιμες στη χώρα/περιοχή σας.

**ΣΗΜΕΙΩΣΗ** Αν δεν έχετε ενεργή σύνδεση στο Ίντερνετ, μπορείτε να βρείτε τα στοιχεία επικοινωνίας στο τιμολόγιο αγοράς, στο δελτίο αποστολής, στον λογαριασμό σας ή στον κατάλογο προϊόντων της Dell.