

Dell OptiPlex 7070 Ultra

Servis El Kitabı

Notlar, dikkat edilecek noktalar ve uyarılar

 **NOT:** NOT, ürününüzü daha iyi kullanmanıza yardımcı olacak önemli bilgiler sağlar.

 **DİKKAT:** DİKKAT, donanım hasarı veya veri kaybı olasılığını gösterir ve sorunu nasıl önleyeceğinizi bildirir.

 **UYARI:** UYARI, mülk hasarı, kişisel yaralanma veya ölüm potansiyeline işaret eder.

© 2019 Dell Inc. veya bağlı kuruluşları. Tüm hakları saklıdır. Dell, EMC ve diğer ticari markalar, Dell Inc. veya bağlı kuruluşlarının ticari markalarıdır. Diğer ticari markalar ilgili sahiplerinin ticari markaları olabilir.

1 Bilgisayarınızda Çalışma.....	5
Güvenlik talimatları.....	5
Bilgisayarınızı kapatma — Windows 10.....	5
Aygıtınızın içinde çalışmadan önce.....	6
Aygıtınızın içinde çalıştıktan sonra.....	6
2 Sisteminizin ana bileşenleri.....	8
3 Bileşenleri takma ve çıkarma.....	9
Önerilen araçlar.....	9
Vida Listesi.....	9
Sabit sürücü aksamı.....	9
Sabit sürücü aksamını çıkarma.....	9
Sabit sürücü aksamını takma.....	10
Sabit sürücü bağlantı aparatı.....	12
Sabit sürücü dirseğini çıkarma.....	12
Sabit sürücü braketinin takılması.....	12
Sabit sürücü.....	13
Sabit sürücüyü çıkarma.....	13
Sabit sürücüyü takma.....	14
Kapak.....	15
Kapağı Çıkarma.....	15
Kapağı Takma.....	16
Bellek modülleri.....	17
Bellek modülünü çıkarma.....	17
Bellek modülünü takma.....	18
WLAN kartı.....	19
WLAN Kartını Çıkarma.....	19
WLAN Kartını Takma.....	20
Katı hal sürücü.....	21
Katı hal sürücüsünün çıkarılması.....	21
Katı hal sürücüsünün takılması.....	22
Sistem fanı.....	23
Sistem Fanını Çıkarma.....	23
Sistem Fanını Takma.....	23
Güç düğmesi.....	24
Güç düğmesinin çıkarılması.....	24
Güç düğmesinin takılması.....	25
Düğme pil.....	27
Düğme pili çıkarma.....	27
Düğme pili takma.....	28
Sistem kartı.....	29
Sistem kartını çıkarma.....	29
Sistem kartını takma.....	30

Isı emici.....	32
Isı emiciyi çıkarma.....	32
Isı emiciyi takma.....	33
Kasanın yerine takılması.....	35
4 Sistem kurulumu.....	36
Önyükleme menüsü.....	36
Gezinti tuşları.....	36
Önyükleme Sırası.....	37
Sistem kurulum seçenekleri.....	37
Genel seçenekler.....	37
Sistem bilgileri.....	38
Video.....	39
Güvenlik.....	39
Secure boot (Güvenli önyükleme).....	40
Intel Yazılım Koruma Uzantıları.....	41
Performans.....	41
Güç yönetimi.....	42
POST davranışı.....	43
Yönetilebilirlik.....	43
Sanallaştırma desteği.....	44
Kablosuz.....	44
Bakım ekranı.....	44
Sistem günlükleri.....	45
Gelişmiş Yapılandırma.....	45
Windows'da BIOS'u güncelleme.....	45
BitLocker etkinleştirilmiş sistemlerde BIOS güncelleme.....	46
F12 Bir Kerelik Önyükleme Menüünden BIOS'unuzu güncelleme.....	46
USB flash sürücüsü kullanarak sisteminizin BIOS'unuzu güncelleme.....	46
Sistem ve kurulum parolası.....	47
Bir sistem kurulum parolası atama.....	47
Mevcut sistem kurulum parolasını silme veya değiştirme.....	48
5 Sorun Giderme.....	49
Gelişmiş Yükleme Öncesi Sistem Değerlendirmesi (ePSA) tanılamaları.....	49
EPSA tanılamalarını çalıştırma.....	49
WiFi güç döngüsü.....	49
Tanılama LED'i.....	50
6 Yardım alma.....	52
Dell'e Başvurma.....	52

Bilgisayarınızda Çalışma

Güvenlik talimatları

Önkoşullar

Bilgisayarınızı olası hasarlardan korumak ve kendi kişisel güvenliğinizi sağlamak için aşağıdaki güvenlik yönergelerine uyun. Aksi belirtilmedikçe, bu belgede verilen her yordamda aşağıdaki koşulların geçerli olduğu varsayılır:

- Bilgisayarınızla birlikte gelen güvenlik bilgilerini okudunuz.
- Çıkarma yordamı ters sırayla uygulanarak bir bileşen değiştirilebilir veya (ayrı satın alınmışsa) takılabilir.

Bu görev ile ilgili

NOT: Bilgisayarın kapağını veya panelleri açmadan önce, tüm güç kaynaklarının bağlantısını kesin. Bilgisayarın içinde çalışmayı tamamladıktan sonra, güç kaynağına bağlamadan önce tüm kapakları, panelleri ve vidaları yerlerine takın.

UYARI: Bilgisayarınızın içinde çalışmadan önce, bilgisayarınızla birlikte verilen güvenlik bilgilerini okuyun. En iyi güvenlik uygulamaları ile ilgili daha fazla bilgi için bkz. [Yasal Uygunluk Ana Sayfası](#)

DİKKAT: Birçok onarım, yalnızca yetkili servis teknisyeni tarafından yapılabilir. Yalnızca ürün belgelerinizde izin verilen ya da çevrimiçi veya telefon servisi ve destek ekibi tarafından yönlendirilen sorun giderme ve basit onarım işlemlerini yapmalısınız. Dell tarafından yetkilendirilmemiş servislerden kaynaklanan zararlar garantinizin kapsamında değildir. Ürünle birlikte gelen güvenlik talimatlarını okuyun ve uygulayın.

DİKKAT: Elektrostatik boşalmı önlemek için bir bilek topraklama kayışı kullanarak ya da bilgisayarın arkasındaki konektör gibi boyanmamış metal yüzeylere sık sık dokunarak kendinizi topraklayın.

DİKKAT: Bileşenlere ve kartlara dikkatle muamele edin. Bir kartın üzerindeki bileşenlere veya kontaklara dokunmayın. Kartları kenarlarından veya metal montaj braketinden tutun. İşlemci gibi bileşenleri pimlerinden değil kenarlarından tutun.

DİKKAT: Bir kabloyu çıkardığınızda, konektörünü veya çekme tırnağını çekin. Bazı kablolarda kilitleme tırnağı olan konektörler bulunur; bu tür bir kabloyu çıkarıyorsanız kabloyu çıkarmadan önce kilitlemek tırnaklarına bastırın. Konektörleri ayırdığınızda, konektör pimlerinin eğilmesini önlemek için bunları eşit şekilde hizalanmış halde tutun. Ayrıca, bir kabloyu bağlamadan önce her iki konektörün de doğru biçimde yönlendirildiğinden ve hizalandığından emin olun.

NOT: Bilgisayarınızın ve belirli bileşenlerin rengi bu belgede gösterilenden farklı olabilir.

DİKKAT: Sistem çalışırken yan kapaklar çıkarılırsa sistem kapanır. Yan kapak çıkarıldığında sistem açılmaz.

DİKKAT: Sistem çalışırken yan kapaklar çıkarılırsa sistem kapanır. Yan kapak çıkarıldığında sistem açılmaz.




DİKKAT: Sistem çalışırken yan kapaklar çıkarılırsa sistem kapanır. Yan kapak çıkarıldığında sistem açılmaz.

Bilgisayarınızı kapatma — Windows 10

Bu görev ile ilgili

DİKKAT: Veri kaybını önlemek için, bilgisayarınızı kapatmadan veya yan kapağı çıkarmadan önce tüm açık dosyaları kaydedip kapatın ve açık programlardan çıkın.

Adımlar

-  seçeneğine tıklayın veya dokunun.
-  seçeneğine tıklayın veya dokunun ve ardından **Shut down (Kapat)** seçeneğine tıklayın veya dokunun.
 **NOT: Bilgisayarın ve takılı aygıtların kapandığından emin olun. İşletim sisteminizi kapattıktan sonra bilgisayarınız ve takılı aygıtlar otomatik olarak kapanmazsa, kapatmak için güç düğmesini 6 saniye boyunca basılı tutun.**

Aygıtınızın içinde çalışmadan önce

Bu görev ile ilgili

Aygıtınıza zarar vermektan kaçınmak için, aygıtın içinde çalışmaya başlamadan önce aşağıdaki adımları uygulayın.

Adımlar

- [Güvenlik Talimatlarını](#) uyguladığınızdan emin olun.
- Aygıtın kapağının çizilmesini önlemek için, çalışma yüzeyinin düz ve temiz olmasını sağlayın.
- Aygıtınızı kapatın.
- Aygıtı stanttan çıkarın

Aygıtı sabit yükseklikli stanttan veya yüksekliği ayarlanabilir stanttan çıkarma:

- Klavye/fare, ağ, güç adaptörü ve USB Tip C kablolarını aygıttan çıkarın.

 **DİKKAT: Ağ kablosunu çıkarmak için, önce kabloyu aygıtınızdan ve ardından ağ aygıtından çıkarın.**

- Stant kapağını serbest bırakmak için, serbest bırakma mandalını tık sesini duyana kadar kaydırın.
- Stanttan ayırmak için arka kapağı kaydırın ve kaldırın.
- Aygıtı stant kapağına sabitleyen sabitleme mandalını çekin.
- Aygıtı kapaktan kaldırın.

Aygıtı ek VESA montaj düzeneğinden çıkarma:

- Klavye/fare, ağ, güç adaptörü ve USB Tip C kablolarını aygıttan çıkarın.
- VESA montaj düzeneğindeki hızlı serbest bırakma düğmesine basın.
- Monitör kolunu ek VESA montaj düzeneğinden kaydırıp çıkarın (U/P serisi monitörler).

 **NOT: E serisi monitörler için VESA kapağını çıkarın.**

- Ek VESA montaj düzeneğini monitöre sabitleyen dört vidayı çıkarın.
- Ek VESA montaj düzeneğinin takılı olduğu dört tutucuyu çıkarın.
- Ek VESA montaj düzeneğini monitörden kaldırın.
- Aygıtı ek VESA montaj düzeneğine sabitleyen dört vidayı çıkarın.
- Aygıtı, ek VESA montaj düzeneğinden uzağa doğru çekin.

- Sistem kartını topraklamak için, aygıt prize bağlı değilken güç düğmesini basılı tutun.

 **NOT: Elektrostatik boşalımı önlemek için bir bilek topraklama kayışı kullanarak ya da bilgisayarın arkasındaki konnektör gibi boyanmamış metal yüzeylere sık sık dokunarak kendinizi topraklayın.**

Aygıtınızın içinde çalıştıktan sonra

Bu görev ile ilgili

Herhangi bir parça değiştirme işleminden sonra, bilgisayarınızı açmadan önce harici aygıtları, kartları, kabloları vs. taktığınızdan emin olun.

Adımlar

- Aygıtı standı takma:
Aygıtı sabit yükseklikli standı veya yüksekliği ayarlanabilir standı takma:
 - Stant kapağını çıkarmak için, stant kasasının alt tarafındaki mandalın kilidini açın.
 - Aygıtın üst tarafını, stant arka kapağının kasasının üst tarafıyla hizalayın.

- c) Aygıtın üzerindeki güç düğmesini, stant arka kapak kasası üzerindeki yuva ile hizalayın.
- d) Tutma mandalı yerine oturana ve sabitlenene kadar aygıtı itin.
- e) Klavye/fare, ağ, güç adaptörü ve USB Tip C kablosunu aygıtı bağlayın.

⚠ DİKKAT: Ağ kablosunu takmak için kabloyu önce ağ aygıtına takın ve ardından aygıtı takın.

- f) Arka kapağı aygıt ile birlikte yerine oturana kadar stant içine doğru kaydırın.
- g) Stant kapağını kilitleyin.

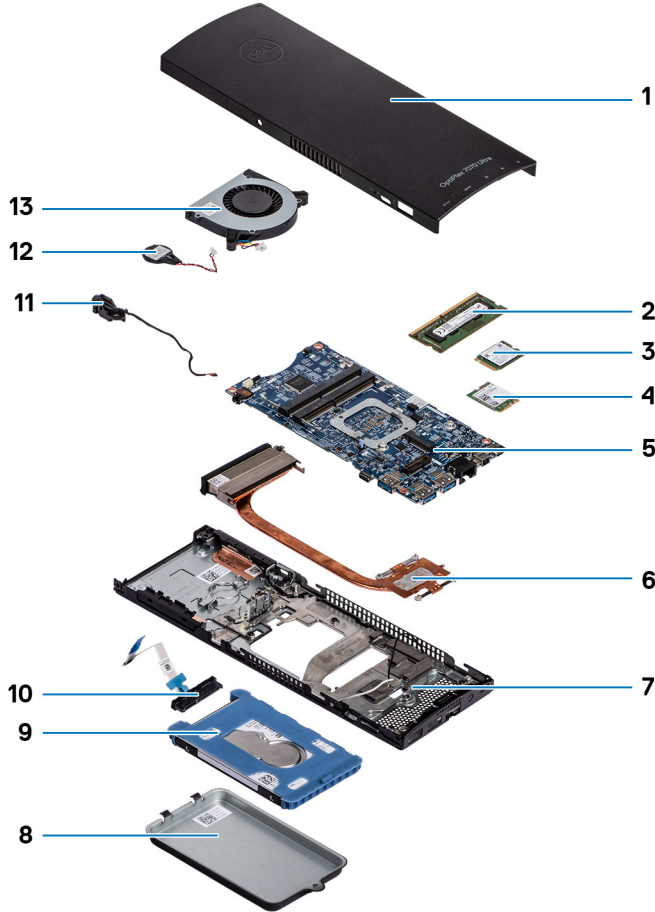
Aygıtı ek VESA montaj düzeneği üzerine takma:

- a) Aygıttaki vida deliklerini ek VESA montaj düzeneğindeki vida delikleriyle hizalayın.
- b) Aygıtı ek VESA montaj düzeneğine sabitlemek için dört vidayı takın.
- c) Ek VESA montaj düzeneği üzerindeki vida deliklerini monitörün arka kapağındaki vida delikleriyle hizalayın.
- d) Ek VESA montaj düzeneğini monitöre sabitlemek için dört vidayı takın.
- e) Standa takılı olan adaptörün üzerindeki tırnakları, monitörün arkasındaki yuvalarla hizalayın.
- f) Stant adaptörü üzerindeki tırnakları monitör üzerindeki yuvalara doğru kaydırın.
- g) Klavye/fare, ağ, güç adaptörü ve USB Tip C kablosunu aygıtı bağlayın.

⚠ DİKKAT: Ağ kablosunu takmak için kabloyu önce ağ aygıtına takın ve ardından aygıtı takın.

- 2. Aygıtınızı açın.
- 3. Gerekirse **ePSA tanılama** programını çalıştırarak aygıtın doğru çalışıp çalışmadığını kontrol edin.

Sisteminizin ana bileşenleri



1. Kapak
2. Bellek modülleri
3. Katı-hal sürücüsü
4. WLAN kartı
5. Sistem kartı
6. Isı emici
7. Kasa
8. Sabit sürücü aksamı
9. Sabit sürücü bağlantı desteği
10. Sabit sürücü kablosu
11. Güç düğmesi kablosu
12. Düğme pil
13. Sistem fanı

i **NOT:** Dell, satın alınan orijinal sistem yapılandırması için bileşenlerin ve parça numaralarının bir listesini sağlar. Bu parçalar, müşteri tarafından satın alınan garanti kapsamları doğrultusunda kullanılabilir. Satın alma seçenekleri için Dell satış temsilcinizle iletişime geçin.

Bileşenleri takma ve çıkarma

Önerilen araçlar






Bu belgedeki yordamlar için aşağıdaki araçlar gerekebilir:

- 0 numara yıldız tornavida
- 1 numara yıldız tornavida
- Plastik çubuk

Vida Listesi

Aşağıdaki tabloda farklı bileşenler için vida listesi ve resimler yer almaktadır:

Tablo 1. Vida Boyutu Listesi

Bileşen	Vida tipi	Miktar	Resim
Güç düğmesi	M2x3	1	
Sistem kartı	M2x3	4	
HDD braket (veya HDD olmayan braket)	M2x3	1	
M.2 WLAN	M2x3.5	1	
M.2 SSD	M2x3.5	1	

Sabit sürücü aksamı

Sabit sürücü aksamını çıkarma

Önkoşullar

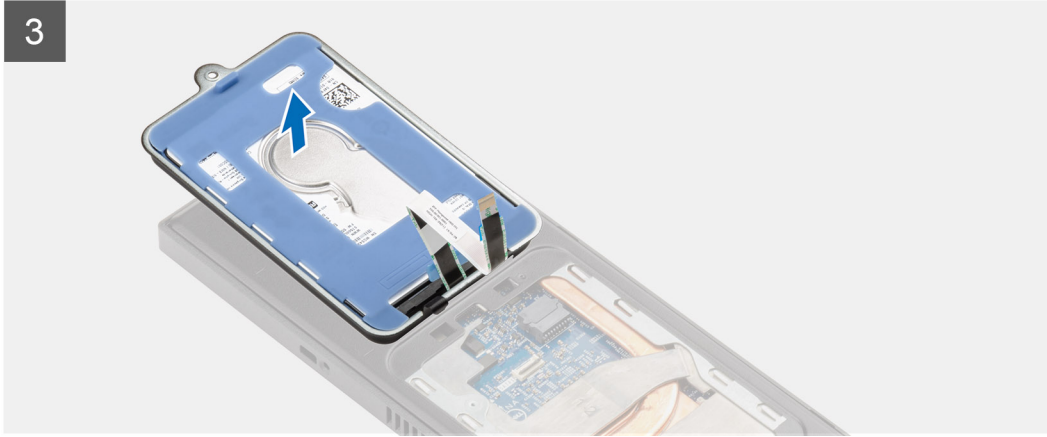
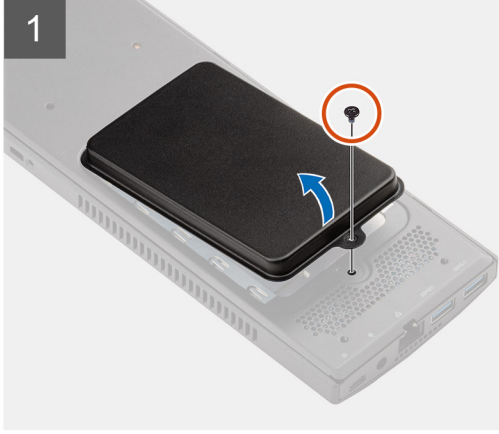
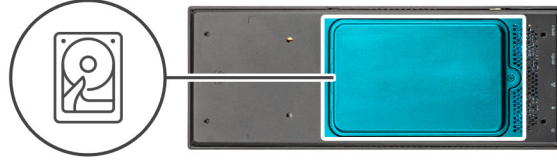
1. [Aygıtınızın içinde çalışmadan önce](#) bölümündeki prosedüre uyun.

Bu görev ile ilgili

Şekilde sabit sürücü aksamı modülünün yeri belirtilmiş ve çıkarma işlemi görsel olarak verilmiştir.



1x
M2x3



Adımlar

1. Sabit sürücü aksamını kapağa sabitleyen M2x3 vidayı çıkarın.
2. Sabit sürücü aksamını döndürün.
3. Kabloyu serbest bırakma mandalını kaldırın ve sabit sürücü kablosunu sistem kartındaki konnektörden ayırın.
4. Sabit sürücü kablosunu kasa üzerindeki yuvadan dikkatlice çıkarın.



NOT: Sabit sürücü kablosunu çıkarırken, kablunun kasa içindeki yönlendirmesine dikkat edin. Kablunun sıkışmasını ya da kıvrılmasını önlemek için, bileşeni değiştirirken kabloyu doğru şekilde yönlendirin.

5. Sabit sürücü aksamını çıkarın.

Sabit sürücü aksamını takma

Önkosullar

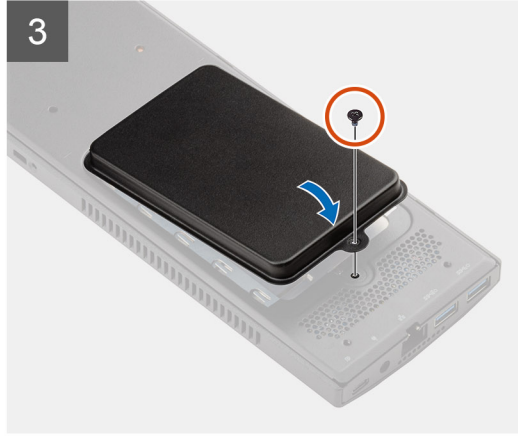
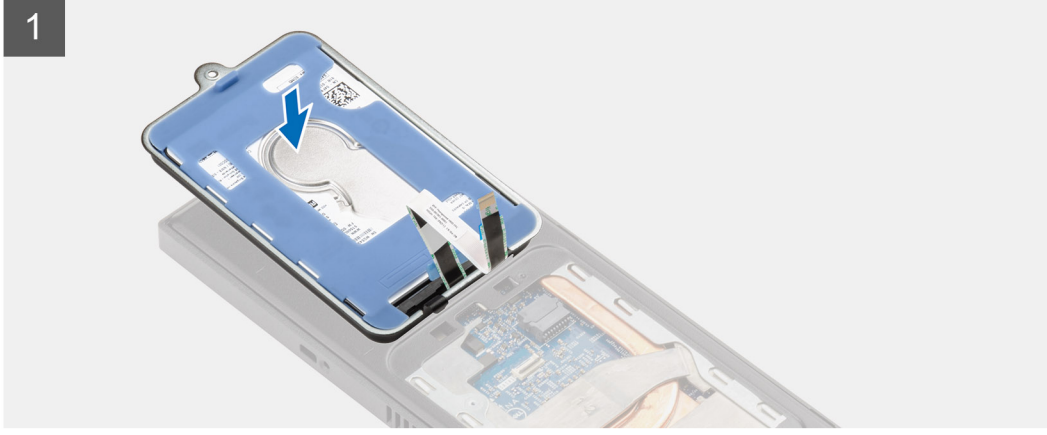
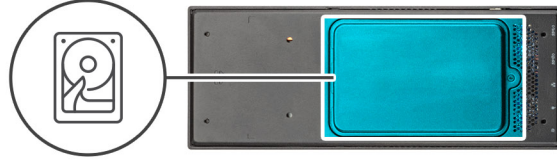
Bir bileşeni değiştiriyorsanız kurulum prosedürünü gerçekleştirmeden önce mevcut bileşeni çıkarın.

Bu görev ile ilgili

Şekilde sabit sürücü aksamı modülünün yeri belirtilmiş ve takma işlemi görsel olarak verilmiştir.



1x
M2x3



Adımlar

1. Sabit sürücü aksamını kapağa yerleştirin.
2. Sabit sürücü kablosunu kasa üzerindeki yuvanın içinden geçirin.
3. Sabit sürücü kablosunu sistem kartındaki konnektöre bağlayın.
4. Sabit sürücü kablosunu serbest bırakma mandalına doğru yönlendirin.
5. Sabit sürücü aksamı modülünü çevirin ve sabit sürücü aksamı üzerindeki tırnakları kasadaki yuvalarla hizalayın.
6. Sabit sürücü aksamı modülü üzerindeki vida deliğini kapağın üzerindeki vida deliğiyle hizalayın.
7. Sabit sürücü aksamı modülünü kapağa sabitlemek için M2x3 vidayı yerine takın.

Sonraki Adımlar

1. [Aygıtınızda çalıştıktan sonra](#) bölümündeki prosedürü takip edin.

Sabit sürücü bağlantı aparatı

Sabit sürücü dirseğini çıkarma

Önkoşullar

1. Aygıtınızın içinde çalışmadan önce bölümündeki prosedüre uyun.
2. Sabit sürücü aksamını çıkarın.

Bu görev ile ilgili



Adımlar

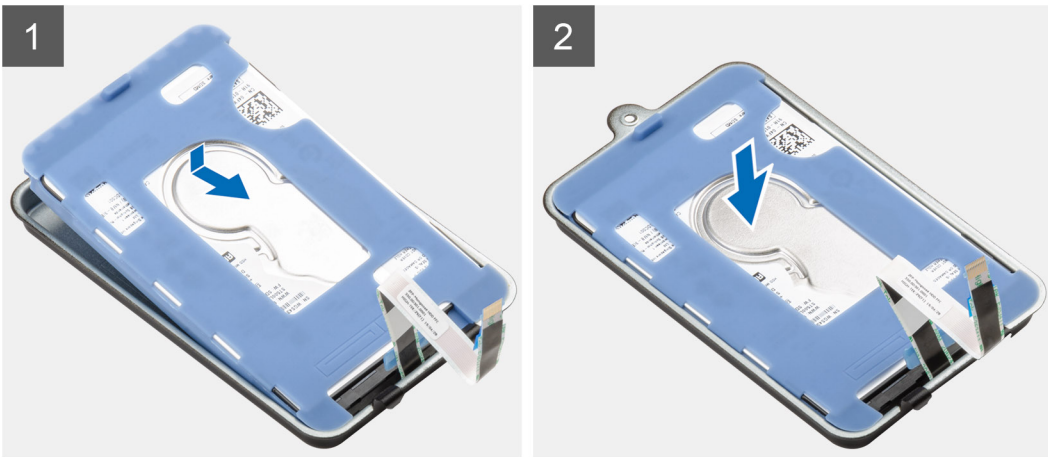
Koruyucu kılıfın lastik tırnağını çekin ve sabit sürücü modülünü sabit sürücü braketinden çıkarın.

Sabit sürücü braketinin takılması

Önkoşullar

Bir bileşeni değiştiriyorsanız kurulum prosedürünü gerçekleştirmeden önce mevcut bileşeni çıkarın.

Bu görev ile ilgili



Adımlar

1. Sabit sürücü modülünün konnektörlü ucunu, sabit sürücü braketinin tırnaklı ucuyla hizalayın.

2. Sabit sürücü modülünü sabit sürücü braketine yerleştirin.

Sonraki Adımlar

1. Sabit sürücü aksamını takın.
2. Aygıtınızda çalıştıktan sonra bölümündeki prosedürü takip edin.

Sabit sürücü

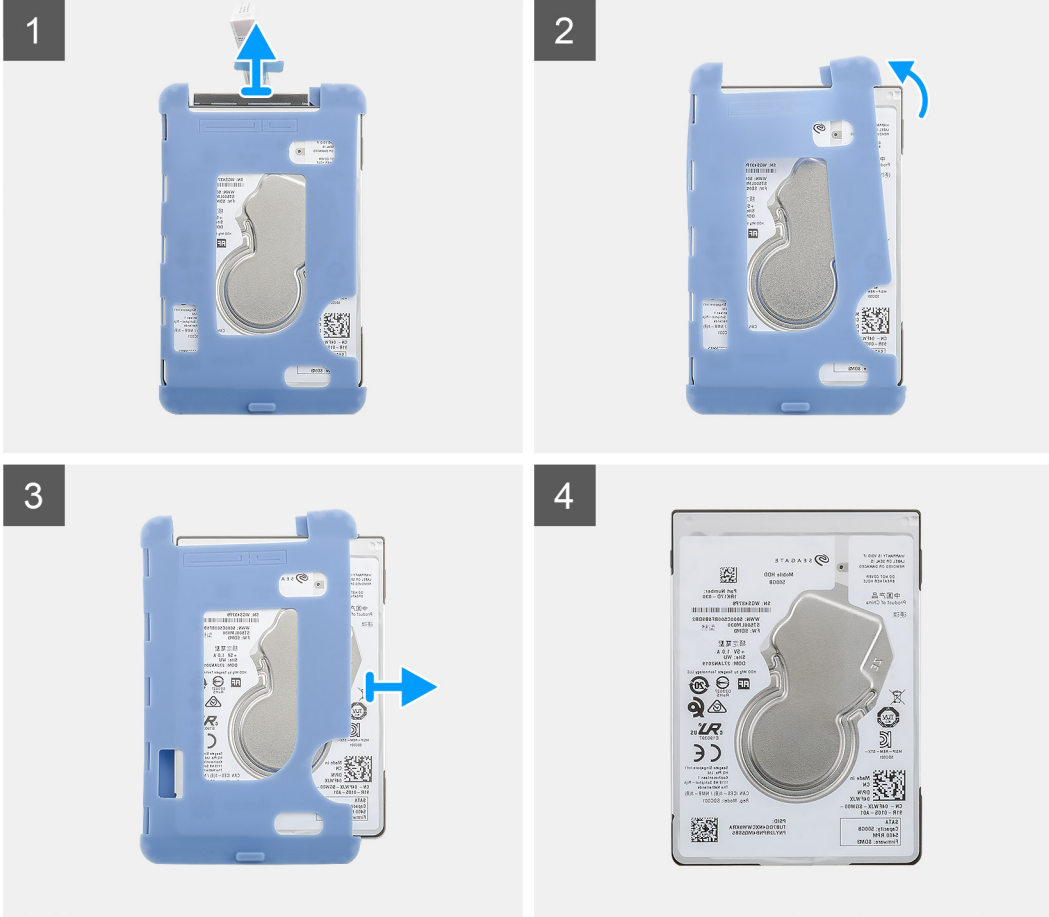
Sabit sürücüyü çıkarma

Önkoşullar

1. Aygıtınızın içinde çalışmadan önce bölümündeki prosedüre uyun.
2. Sabit sürücü aksamını çıkarın.
3. Sabit sürücü braketini çıkarın.

Bu görev ile ilgili

Şekilde sabit sürücü modülünün yeri belirtilmiş ve çıkarma işlemi görsel olarak verilmiştir.



Adımlar

1. Sabit sürücü kablosunu sabit sürücünün üzerindeki konektörden çıkarın.
2. Koruyucu kılıfı sabit sürücü kenarlarının bir tarafından serbest bırakın.
3. Sabit sürücüyü yavaşça koruyucu kılıftan çıkarın.

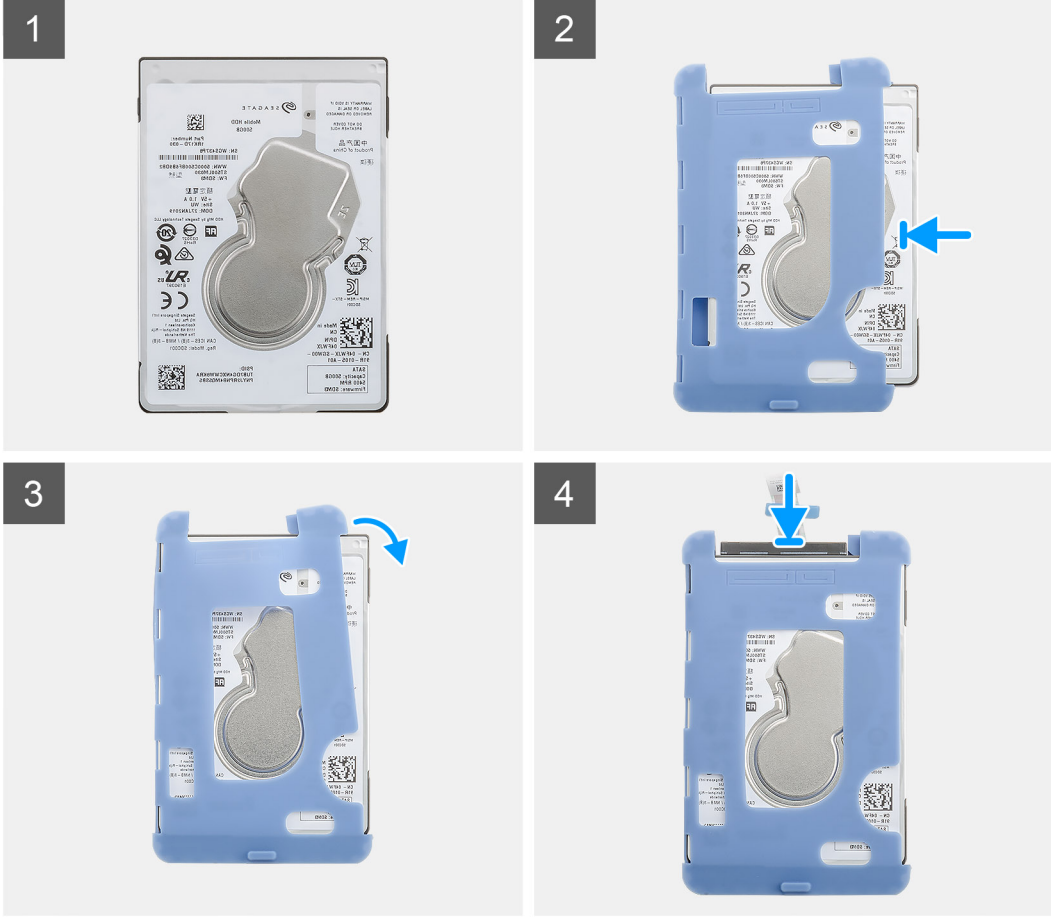
Sabit sürücüyü takma

Önkoşullar

Bir bileşeni değiştiriyorsanız kurulum prosedürünü gerçekleştirmeden önce mevcut bileşeni çıkarın.

Bu görev ile ilgili

Şekilde sabit sürücü modülünün yeri belirtilmiş ve takma işlemi görsel olarak verilmiştir.



Adımlar

1. Sabit sürücüyü koruyucu kılıfın içine yerleştirin.

NOT: Koruyucu kılıf üzerindeki işaretin, sabit sürücü PİMİNİN ve konnektörünün konumları ile eşleştiğinden emin olun.

2. Koruyucu kılıfları, sabit sürücü kenarlarından çekin.

3. Sabit sürücü kablosunu sabit sürücünün üzerindeki konnektöre takın.

Sonraki Adımlar

1. Sabit sürücü aksamını takın.

2. Sabit sürücü aksamını takın.

3. Aygıtınızda çalıştıktan sonra bölümündeki prosedürü takip edin.

Kapak

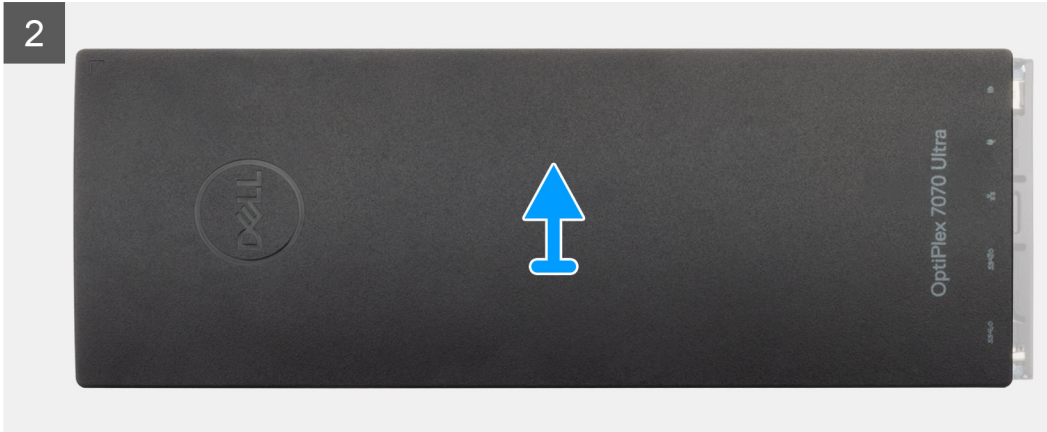
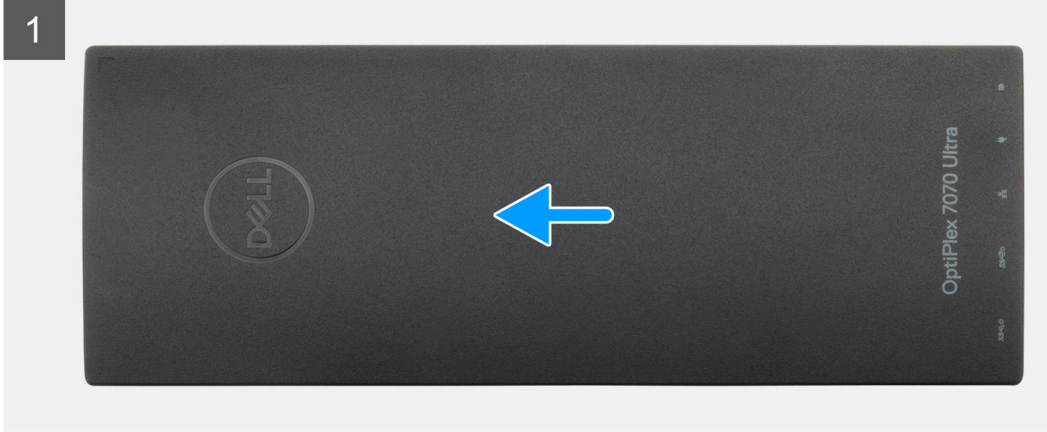
Kapağı Çıkarma

Önkoşullar

1. [Aygıtınızın içinde çalışmadan önce](#) bölümündeki prosedüre uyun.

Bu görev ile ilgili

Şekilde kapağın yeri belirtilmiş ve çıkarma işlemi görsel olarak sağlanmıştır.



Adımlar

1. Kasadan ayırmak için kapağı kaydırın.
2. Kapağı kaldırın.

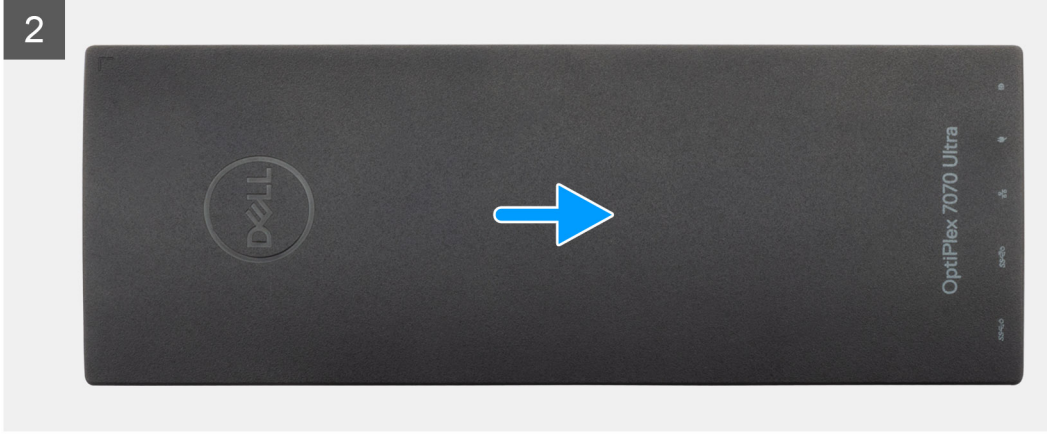
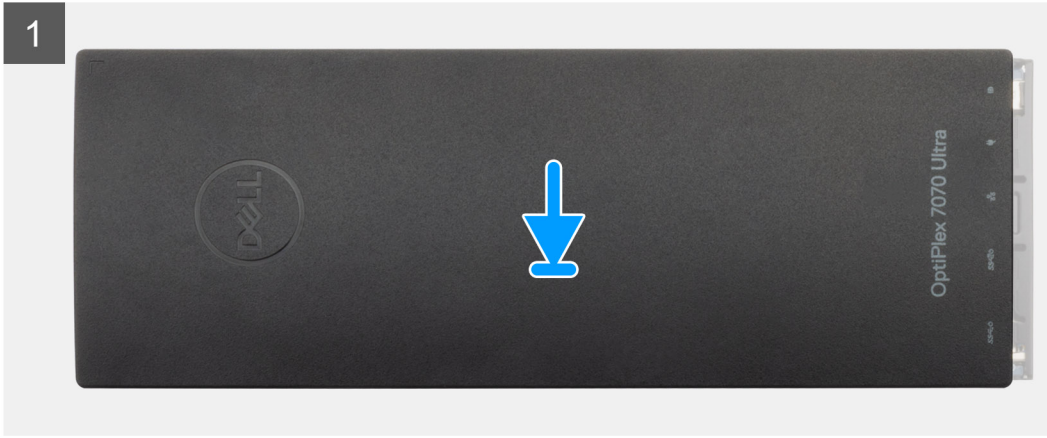
Kapağı Takma

Önkoşullar

Bir bileşeni değiştiriyorsanız kurulum prosedürünü gerçekleştirmeden önce mevcut bileşeni çıkarın.

Bu görev ile ilgili

Şekilde kapağın yeri belirtilmiş ve takma işlemi görsel olarak sağlanmıştır:



Adımlar

1. Kapak üzerindeki tırnakları kasa üzerindeki yuvalarla aynı hizaya getirin.
2. Kapağı yerine oturana kadar kaydırın.

Sonraki Adımlar

1. [Aygıtınızda çalıştıktan sonra](#) bölümündeki prosedürü takip edin.

Bellek modülleri

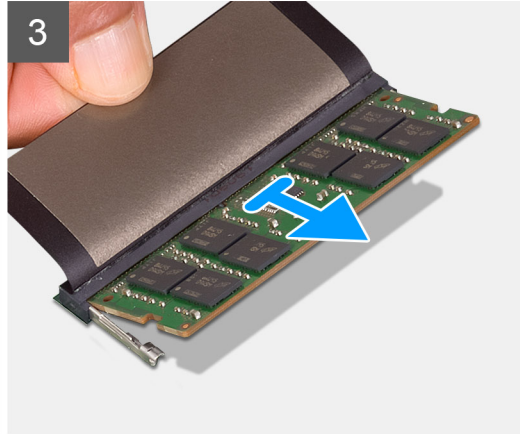
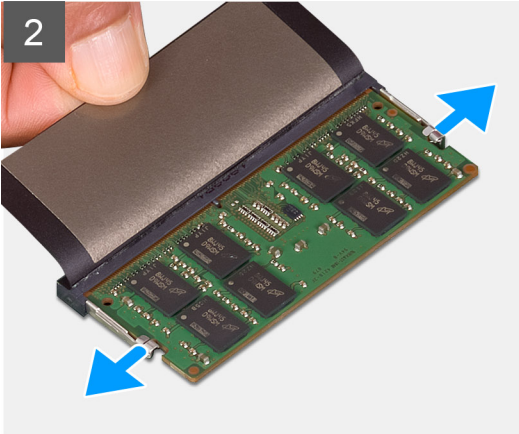
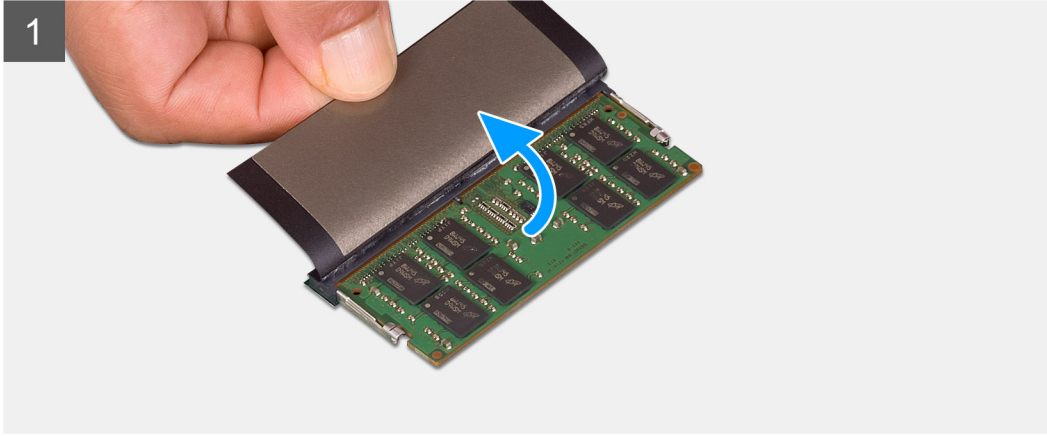
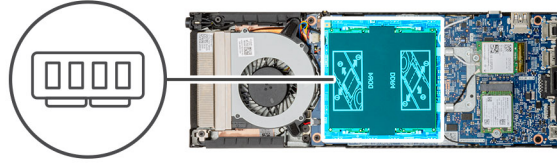
Bellek modülünü çıkarma

Önkoşullar

1. [Aygıtınızın içinde çalışmadan önce](#) bölümündeki prosedüre uyun.
2. [Kapağı çıkarın.](#)

Bu görev ile ilgili

Şekilde bellek modülünün yeri belirtilmiş ve çıkarma işlemi görsel olarak gösterilmiştir:



Adımlar

1. Bellek modülü üzerindeki soğurucuyu kaldırın.
2. Tutucu klipsleri, bellek modülü yuvasından çıkana kadar bellek modülünden yavaşça kaldırın.
3. Bellek modülünü, sistem kartı üzerindeki bellek modülü yuvasından kaydırarak çıkarın.

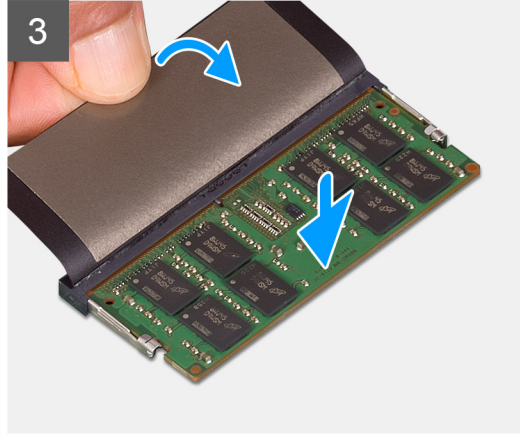
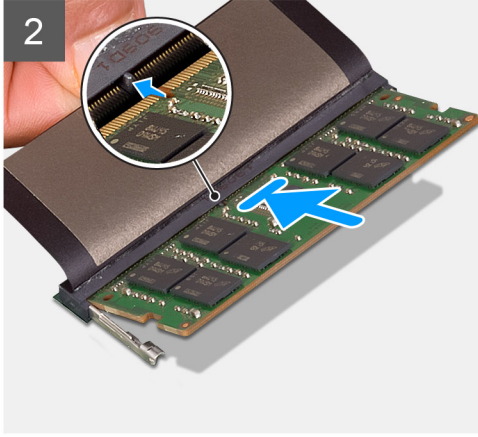
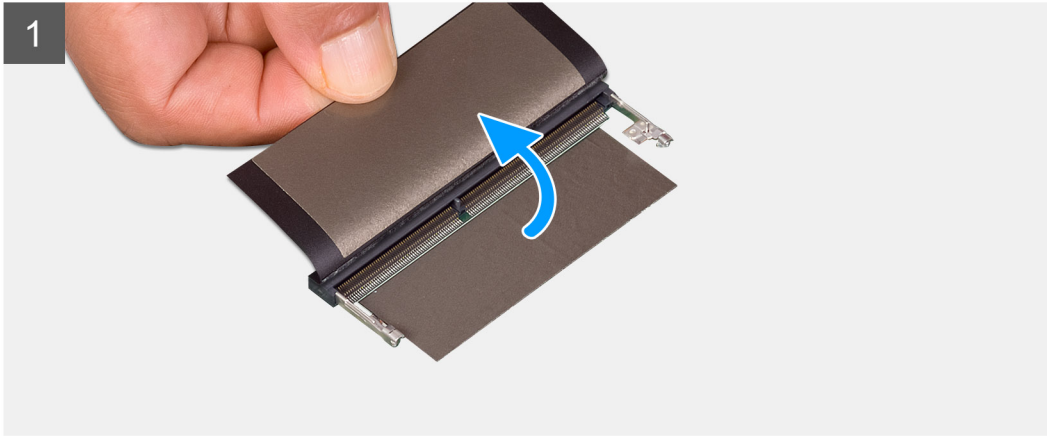
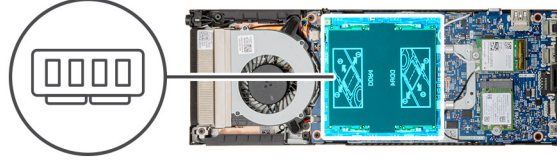
Bellek modülünü takma

Önkoşullar

Bir bileşeni değiştireyorsanız kurulum prosedürünü gerçekleştirmeden önce mevcut bileşeni çıkarın.

Bu görev ile ilgili

Şekilde bellek modülünün yeri belirtilmiş ve takma işlemi görsel olarak gösterilmiştir:



Adımlar

1. Bellek modülü yuvasının üzerinde bulunan soğurucuyu kaldırın.
2. Bellek modülünün üstündeki çentiği, bellek modülü yuvasındaki tırnakla hizalayın.
3. Bellek modülünü yuvanın içine eğik olarak sıkıca oturtun.
4. Yerine oturana dek bellek modülüne bastırın.

i | NOT: Tık sesi duymazsanız, bellek modülünü çıkarıp yeniden takın.

5. Bellek modülü üzerindeki soğurucuyu indirin.

Sonraki Adımlar

1. Kapađı takın.
2. Aygıtınızda alıřtıktan sonra blmndeki prosedr takip edin.

WLAN kartı

WLAN Kartını ıkarma

nkosullar

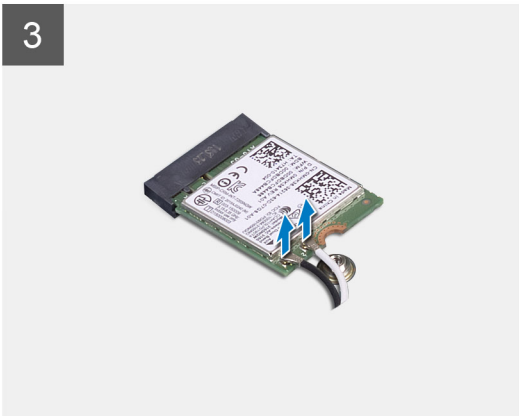
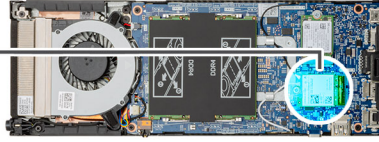
1. Aygıtınızın iinde alıřmadan nce blmndeki prosedre uyun.
2. Kapađı ıkarn.

Bu grev ile ilgili

řekilde WLAN kartının yeri belirtilmiř ve ıkarma iřlemi grsel olarak gsterilmiřtir:



1x
M2x3.5



Adımlar

1. WLAN desteđini sistem kartına sabitleyen (M2x3.5) vidayı ıkarn.
2. WLAN braketini kaydırın ve kaldırın.

3. WLAN anten kablolarını WLAN kartından ayırın.
4. WLAN kartını sistem kartı üzerindeki WLAN konnektöründen kaydırarak çıkarın.

WLAN Kartını Takma

Önkoşullar

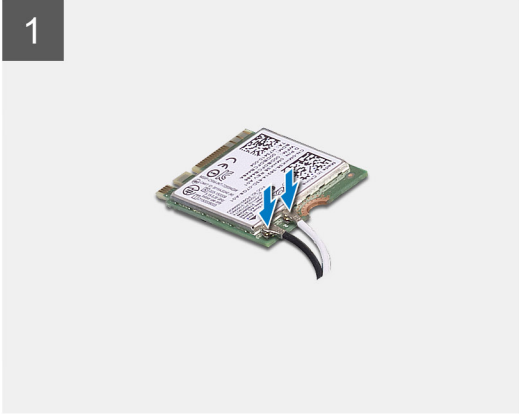
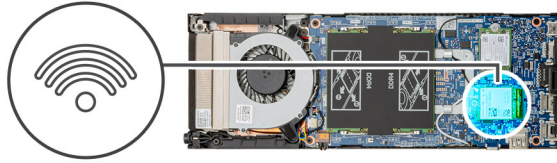
Bir bileşeni değiştiriyorsanız kurulum prosedürünü gerçekleştirmeden önce mevcut bileşeni çıkarın.

Bu görev ile ilgili

Şekilde WLAN kartının yeri belirtilmiş ve takma işlemi görsel olarak gösterilmiştir:



1x
M2x3.5



Adımlar

1. WLAN anten kablolarını WLAN kartına bağlayın.
NOT: Anten kablolarının doğru konumları için WLAN kartı üzerindeki göstergeye bakın.
2. WLAN anten kablolarını WLAN kartına sabitlemek için WLAN kartı braketini hizalayın ve yerleştirin.
3. WLAN kartı üzerindeki çentiği WLAN konnektörüyle hizalayın ve WLAN kartını eğik olarak WLAN kart yuvasına yerleştirin.
4. WLAN kartını sistem kartına sabitlemek için vidayı (M2x3.5) yerine takın.

Sonraki Adımlar

1. Kapađı takın.
2. Aygıtınızda alıřtıktan sonra blmndeki prosedr takip edin.

Katı hal src

Katı hal srcsnn ıkarılması

nkosullar

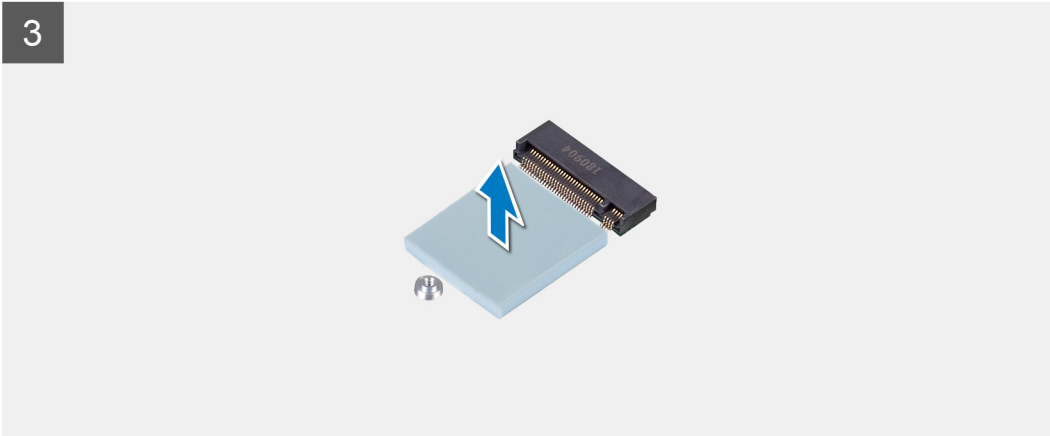
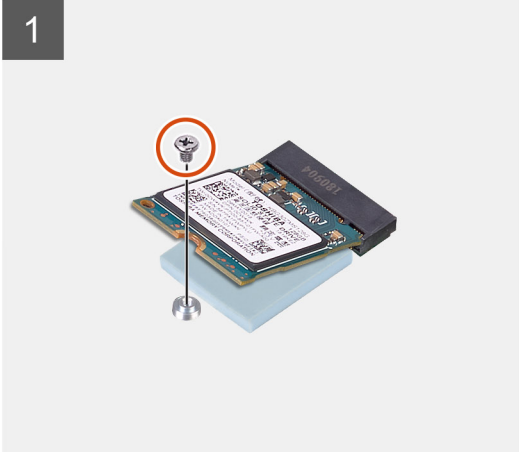
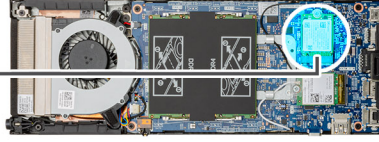
1. Aygıtınızın iinde alıřmadan nce blmndeki prosedre uyun.
2. Kapađı ıkarın.

Bu grev ile ilgili

řekilde M.2 2230 katı hal srcnn yeri belirtilmiř ve ıkarma iřlemi grsel olarak gsterilmiřtir:



1x
M2x3.5



Adımlar

1. Katı hal modülünü sistem kartına bağlayan vidayı (M2x3.5) sökün.
2. Katı hal sürücü modülünü M.2 yuvasından dışarı doğru kaydırın.
3. SSD termal yüzeyini soyarak sistem kartından çıkarın.

Katı hal sürücüsünün takılması

Önkoşullar

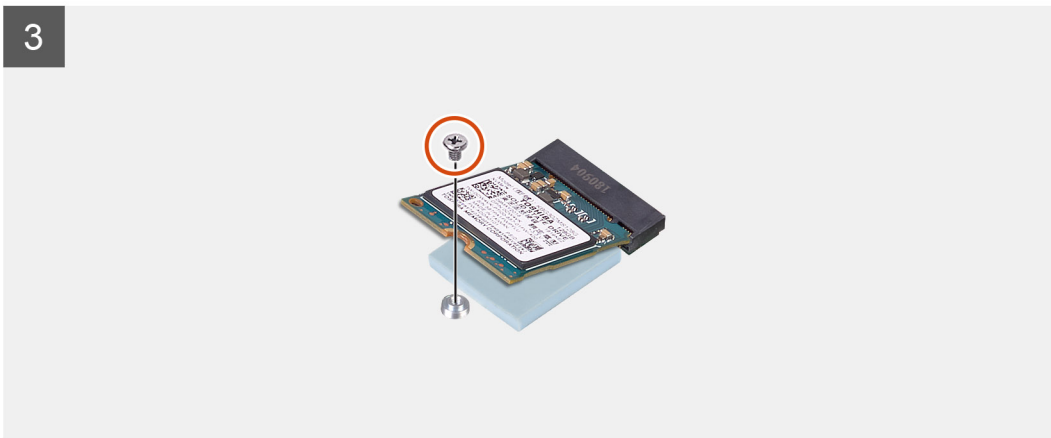
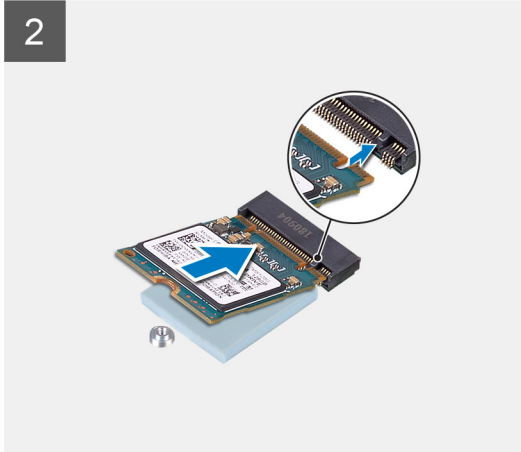
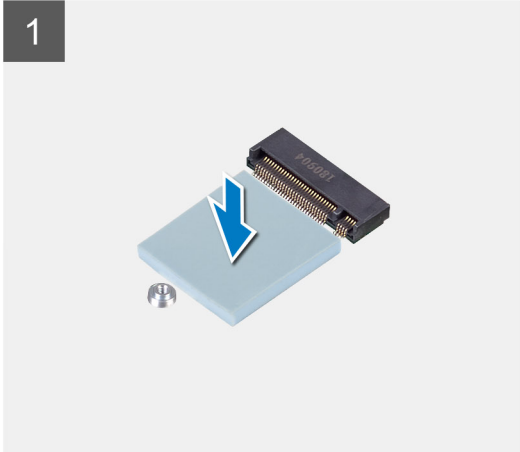
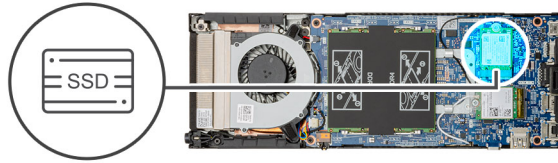
Bir bileşeni değiştiriyorsanız kurulum prosedürünü gerçekleştirmeden önce mevcut bileşeni çıkarın.

Bu görev ile ilgili

Şekilde M.2 2230 katı hal sürücüsünün yeri belirtilmiş ve takma işlemi görsel olarak sağlanmıştır:



1x
M2x3.5



Adımlar

1. SSD termal pedi, sistem kartı üzerindeki işaretlerle hizalayın ve yapıştırın.
(i) NOT: Sistem kartına bağlanmadan önce yapışkanlı yönü kontrol edin.
2. Katı hal sürücüdeki çentiği sistem kartındaki konnektörle hizalayın ve katı hal sürücüyü eğik şekilde yuvaya kaydırın.

3. Katı hal sürücü modülünü sistem kartına sabitlemek için (M2x3.5) vidayı yerine takın.

Sonraki Adımlar

1. Kapağı takın.
2. [Aygıtınızda çalıştıktan sonra](#) bölümündeki prosedürü takip edin.

Sistem fanı

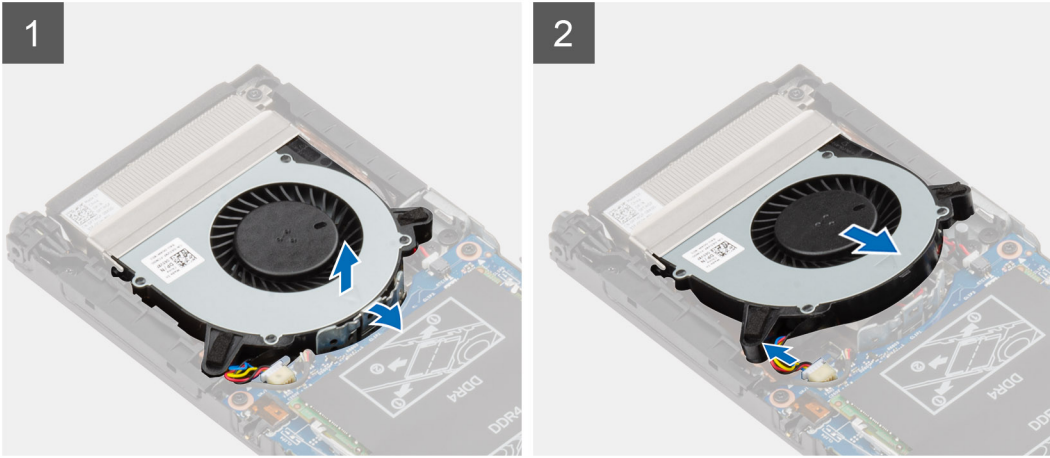
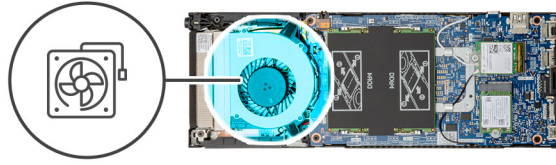
Sistem Fanını Çıkarma

Önkoşullar

1. [Aygıtınızın içinde çalışmadan önce](#) bölümündeki prosedüre uyun.
2. Kapağı çıkarın.

Bu görev ile ilgili

Şekilde sistem fanının yeri belirtilmiş ve çıkarma işlemi görsel olarak sağlanmıştır:



Adımlar

1. Sistem fanını, fan tepsisindeki sabitleme kancasından çıkarın.
2. Sistem fanı kablosunu sistem kartındaki konnektörden ayırın.
3. Sistem fanını, ısı emici braketindeki kılavuz raylardan dışarı kaydırın.

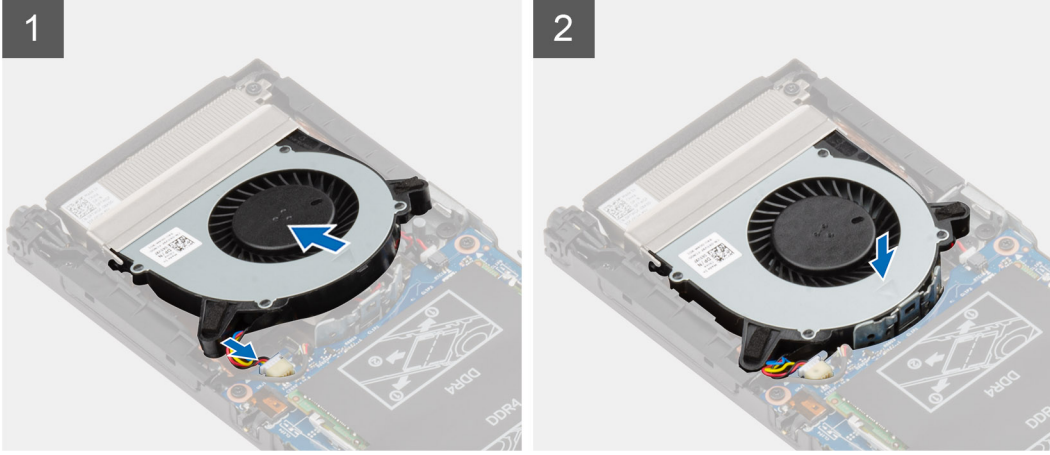
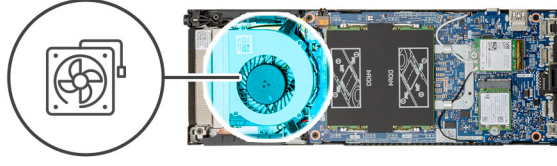
Sistem Fanını Takma

Önkoşullar

Bir bileşeni değiştiriyorsanız kurulum prosedürünü gerçekleştirmeden önce mevcut bileşeni çıkarın.

Bu görev ile ilgili

Şekilde sistem fanının yeri belirtilmiş ve takma işlemi görsel olarak sağlanmıştır:



Adımlar

1. Sistem fan kablosunu sistem kartındaki konnektöre bağlayın.
2. Sistem fanının üzerindeki tırnakları, ısı emici braketindeki kılavuz raylarla hizalayın.
3. Sistem fanını yerine oturana kadar fan tepsi üstüne yerleştirin.

Sonraki Adımlar

1. [Kapağı](#) takın.
2. [Aygıtınızda çalıştıktan sonra](#) bölümündeki prosedürü takip edin.

Güç düğmesi

Güç düğmesinin çıkarılması

Önkoşullar

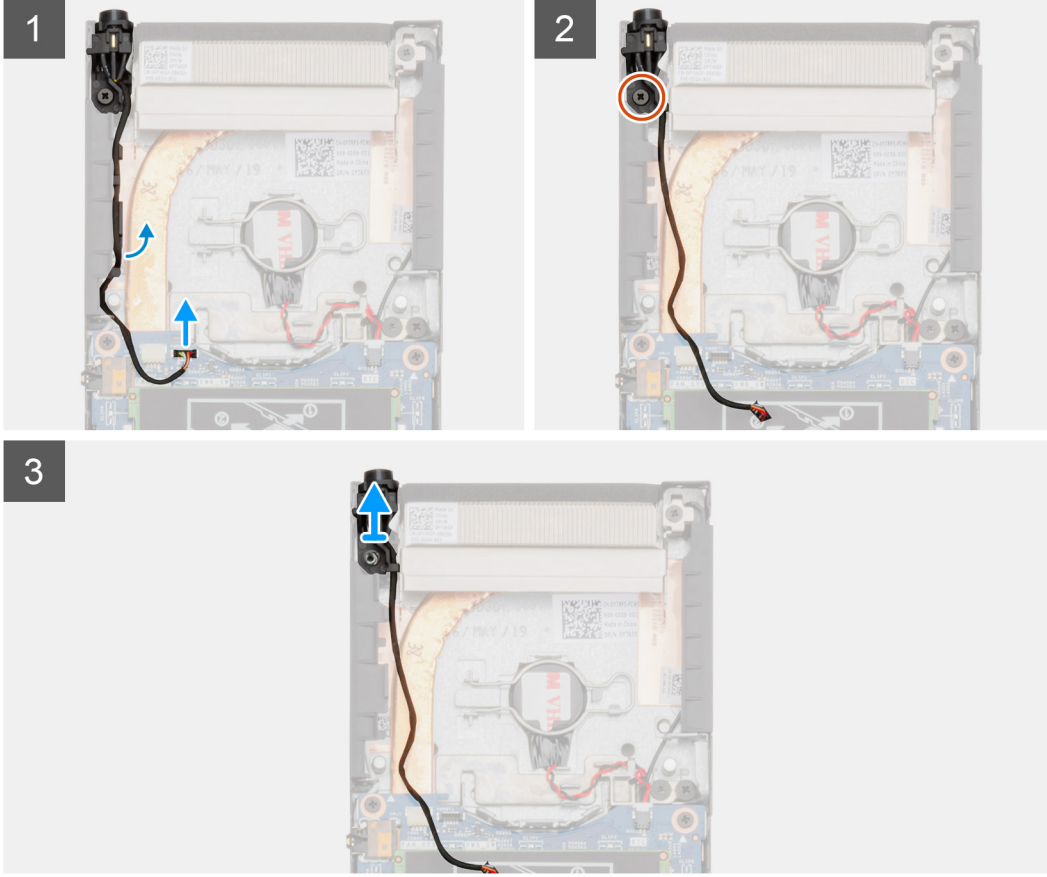
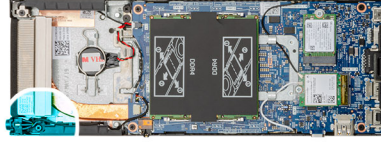
1. [Aygıtınızın içinde çalışmadan önce](#) bölümündeki prosedüre uyun.
2. [Kapağı](#) çıkarın.
3. [Sistem fanını](#) çıkarın.

Bu görev ile ilgili

Şekilde güç düğmesinin yeri belirtilmiş ve çıkarma işlemi görsel olarak sağlanmıştır.



1x
M2x3



Adımlar

1. Güç düğmesi kablosunu sistem kartındaki konektörden ayırın.
2. Güç düğmesi kablosunu yönlendirme kılavuzundan çıkarın.

NOT: Güç düğmesi kablosunu çıkarırken, kablunun kasa içindeki yönlendirmesine dikkat edin. Kablunun sıkışmasını ya da kıvrılmasını önlemek için, bileşeni değiştirirken kabloyu doğru şekilde yönlendirin.

3. Güç düğmesini kasaya sabitleyen vidayı (M2x3) çıkarın.
4. Güç düğmesini kasadan kaldırarak çıkarın.

Güç düğmesinin takılması

Önkoşullar

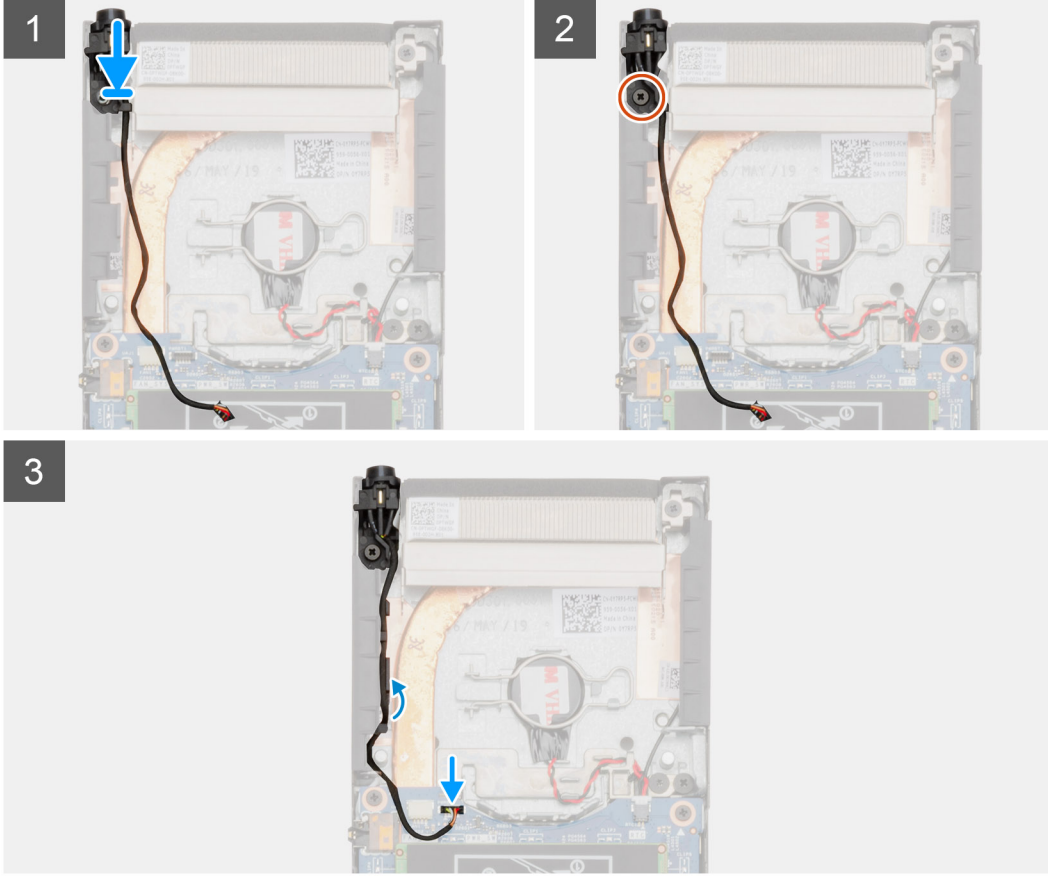
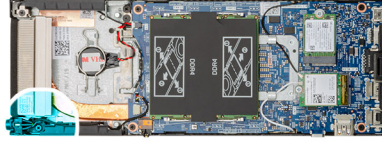
Bir bileşeni değiştiriyorsanız kurulum prosedürünü gerçekleştirmeden önce mevcut bileşeni çıkarın.

Bu görev ile ilgili

Şekilde güç düğmesinin yeri belirtilmiş ve takma işlemi görsel olarak sağlanmıştır.



1x
M2x3



Adımlar

1. Güç düğmesini kasadaki yuvaya yerleştirin.
2. Güç düğmesini kasaya sabitlemek için vidayı (M2x3) yerine takın.
3. Güç düğmesi kablosunu kasadaki yönlendirme kılavuzlarından geçirin.
4. Güç düğmesi kablosunu sistem kartındaki konnektöre takın.

Sonraki Adımlar

1. [Sistem fanını](#) takın.
2. [Kapağı](#) takın.
3. [Aygıtınızda çalıştıktan sonra](#) bölümündeki prosedürü takip edin.

Düğme pil

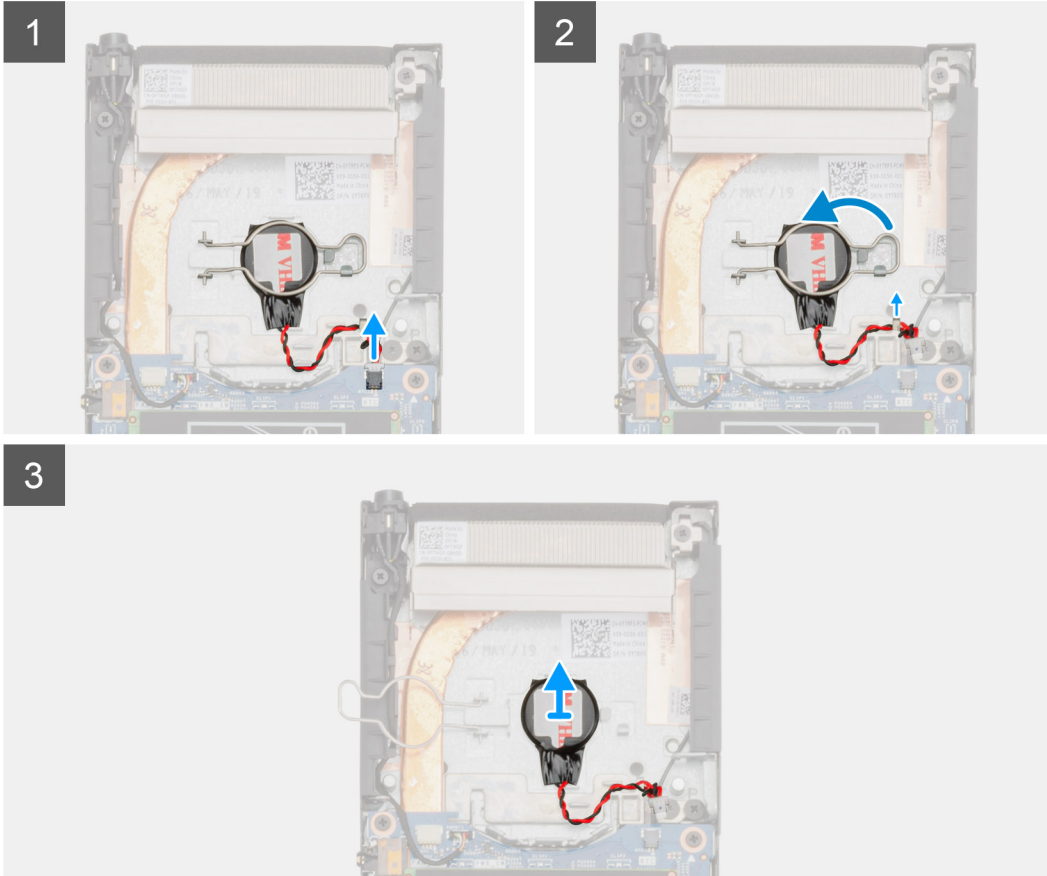
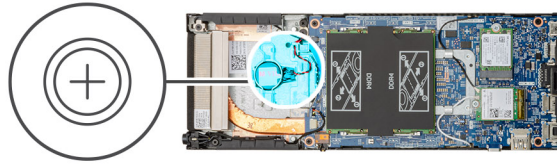
Düğme pili çıkarma

Önkoşullar

1. Aygıtınızın içinde çalışmadan önce bölümündeki prosedüre uyun.
2. Kapağı çıkarın.
3. Sistem fanını çıkarın.

Bu görev ile ilgili

Şekilde düğme pilin yeri belirtilmiş ve çıkarma işlemi görsel olarak gösterilmiştir:



Adımlar

1. Düğme pil kablosunu sistem kartındaki konektörden çıkarın.
2. Düğme pil kablosunu yönlendirme kılavuzundan ayırın.



NOT: Düğme pil kablosunu çıkarırken, kablonun kasa içindeki yönlendirmesine dikkat edin. Kablonun sıkışmasını ya da kıvrılmasını önlemek için, bileşeni değiştirirken kabloyu doğru şekilde yönlendirin.

3. Düğme pili tutma klipsini, sabitleme kancasından çıkarın ve klipsi diğer tarafa döndürün.
4. Düğme pili kaldırın.

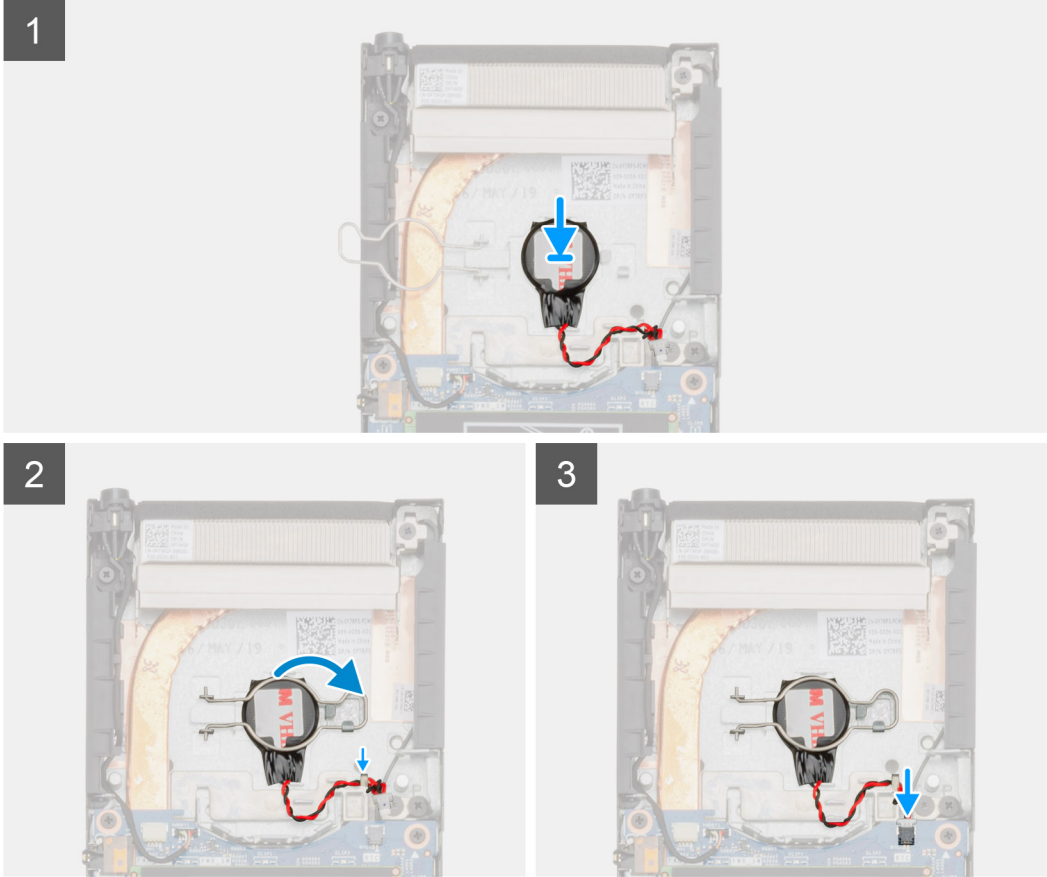
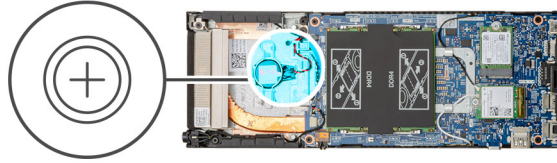
Düğme pili takma

Önkoşullar

Bir bileşeni değiştiriyorsanız kurulum prosedürünü gerçekleştirmeden önce mevcut bileşeni çıkarın.

Bu görev ile ilgili

Şekilde düğme pilin yeri belirtilmiş ve takma işlemi görsel olarak gösterilmiştir:



Adımlar

1. Düğme pili kasadaki yuvaya takın.
2. Düğme pili sabitlemek için düğme pili tutma klipsini kapatın.
3. Düğme pil tutma klipsini kancaya sabitleyin.
4. Düğme pil kablosunu yönlendirme kılavuzundan geçirin.
5. Düğme pil kablosunu sistem kartı üzerindeki konnektöre bağlayın.

Sonraki Adımlar

1. Sistem fanını takın.
2. Kapağı takın.
3. Aygıtınızda çalıştıktan sonra bölümündeki prosedürü takip edin.

Sistem kartı

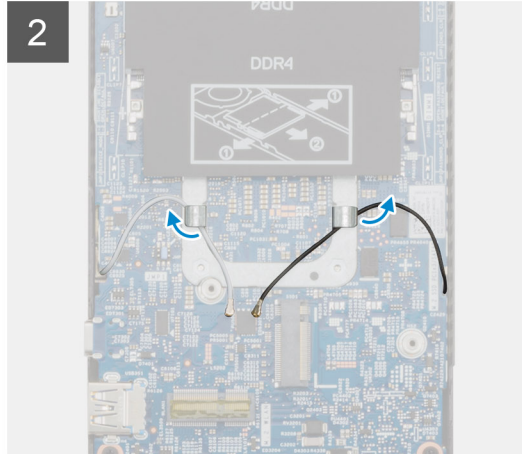
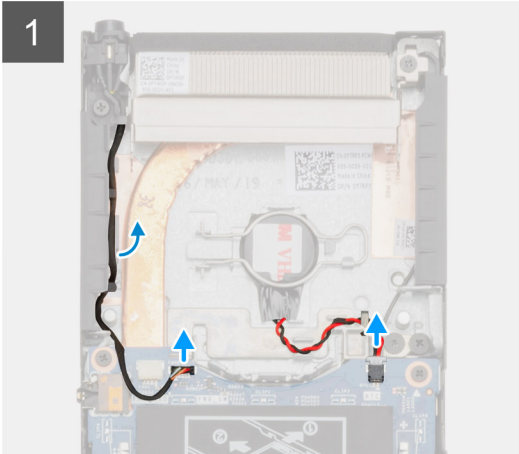
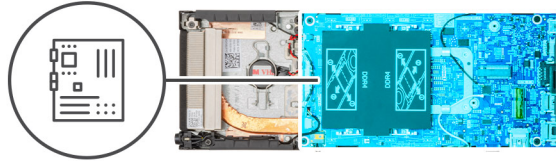
Sistem kartını çıkarma

Önkoşullar

1. Aygıtınızın içinde çalışmadan önce bölümündeki prosedüre uyun.
2. Sabit sürücü aksamını çıkarın.
3. Kapağı çıkarın.
4. Sistem fanını çıkarın.
5. WLAN kartını çıkarın.
6. Katı hal sürücüsünü çıkarın.
7. Belleği çıkarın.

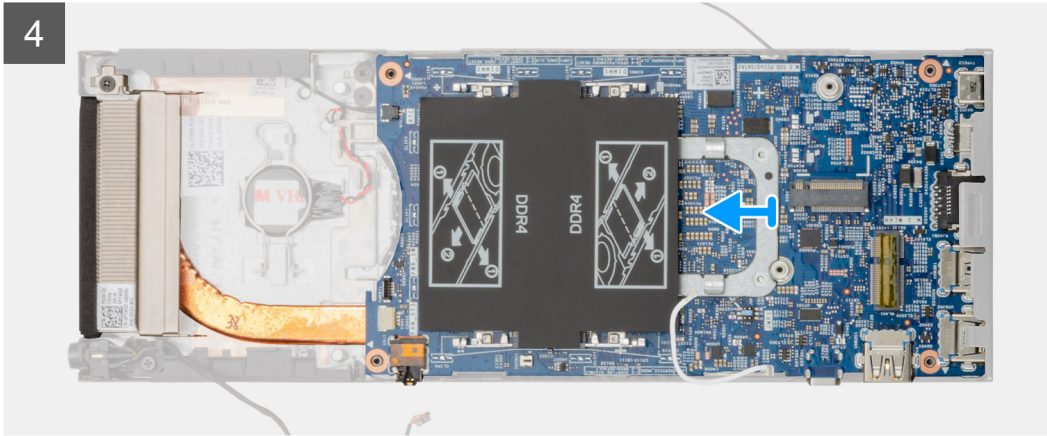
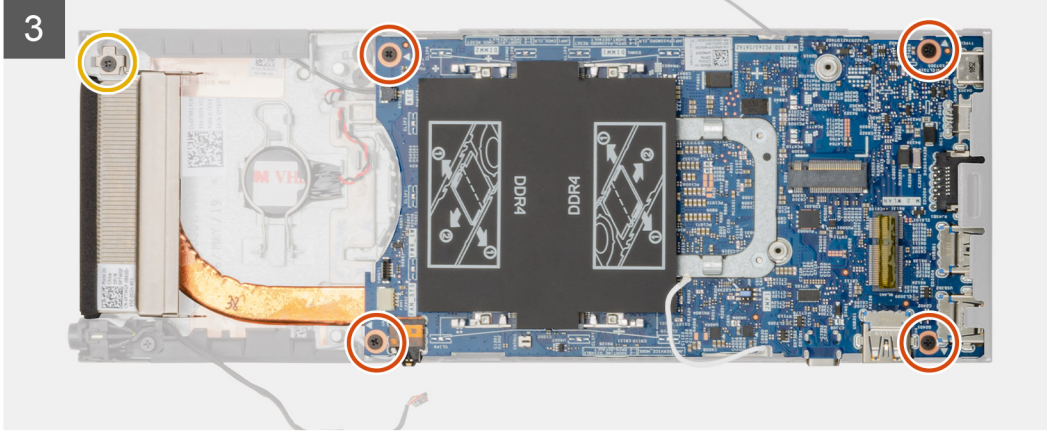
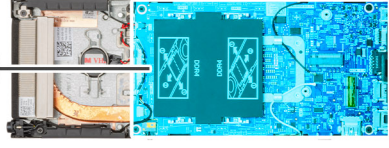
Bu görev ile ilgili

Şekilde sistem kartının yeri belirtilmiş ve çıkarma işlemi görsel olarak gösterilmiştir:





4x
M2x3



Adımlar

1. Güç düğmesi kablosunu ve düğme pil kablosunu sistem kartındaki konektörlerden çıkarın.
2. Güç düğmesi kablosunu ve düğme pil kablosunu yönlendirme kılavuzlarından çıkarın.
3. WLAN anten kablolarını yönlendirme kılavuzlarından ayırın.



NOT: WLAN anten kablolarını çıkarırken, kablonun kasa içindeki yönlendirilmesine dikkat edin. Kabloların sıkışmasını ya da kıvrılmasını önlemek için bileşeni değiştirirken kabloyu doğru şekilde geçirin.

4. M2x3 tutucu vidayı gevşetin ve sistem kartını kasaya sabitleyen dört (M2x3) vidayı yerinden çıkarın.
5. Sistem kartını dikkatlice kasadan ayırın ve kaydırın.

Sistem kartını takma

Önkosullar

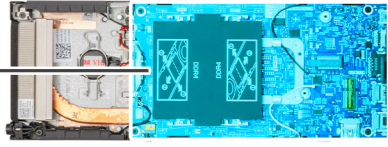
Bir bileşeni değiştiriyorsanız kurulum prosedürünü gerçekleştirmeden önce mevcut bileşeni çıkarın.

Bu görev ile ilgili

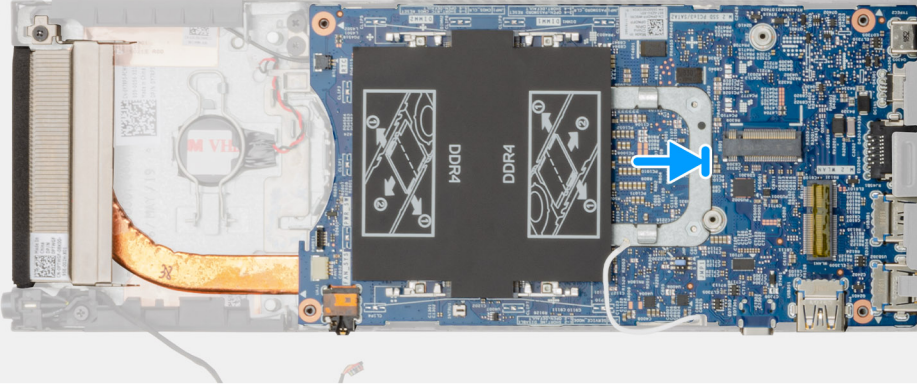
Şekilde sistem kartının yeri belirtilmiş ve takma işlemi görsel olarak gösterilmiştir:



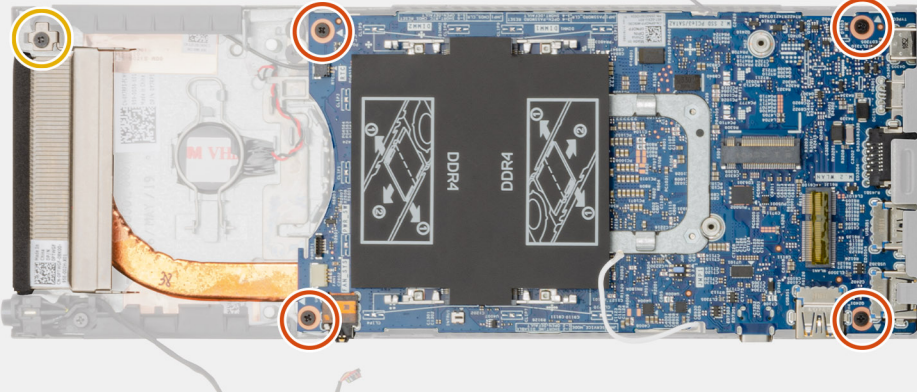
4x
M2x3

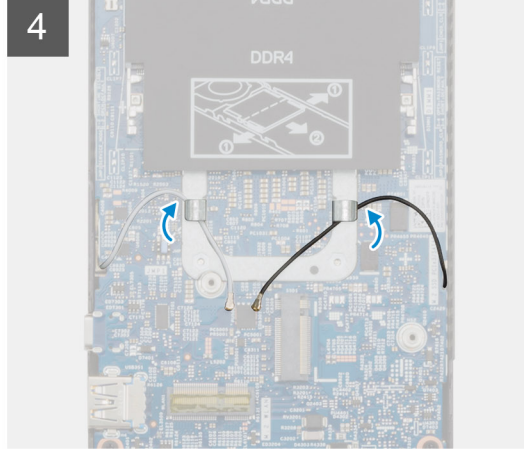
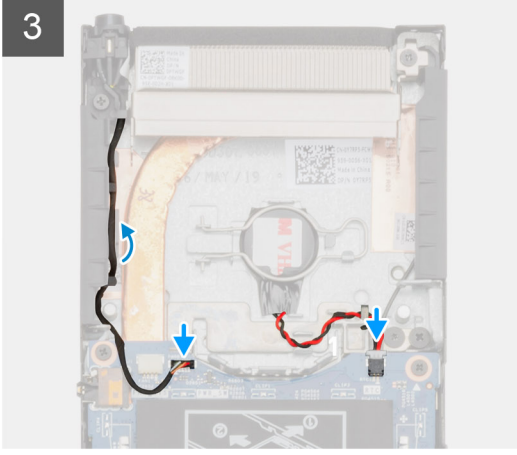
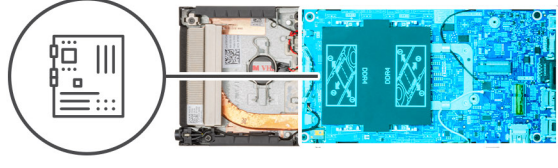


1



2





Adımlar

1. Sistem kartındaki konnektörleri kasadaki konnektör yuvalarıyla hizalayın.
2. Sistem kartını yavaşça kasanın içine doğru kaydırın.
3. M2x3 tutucu vidayı sıkın ve dört (M2x3) vidayı yerine takarak sistem kartını kasaya sabitleyin.
4. Güç düğmesi kablosunu ve düğme pil kablosunu yönlendirme kılavuzlarından geçirin.
5. Güç düğmesi kablosunu ve düğme pil kablosunu sistem kartı üzerindeki konnektörlere bağlayın.
6. WLAN anten kablolarını yönlendirme kılavuzlarından geçirin.

NOT: Antenler, sistem kartındaki çentiklerle hizalanmalıdır ve kablo, sistem kartı QR kodunun üzerinden yönlendirilmemelidir.

Sonraki Adımlar

1. Katı hal sürücüyü takın.
2. Belleği takın.
3. WLAN kartını takın.
4. Sistem fanını takın.
5. Kapağı takın.
6. Sabit sürücü aksamını takın.
7. Aygıtınızda çalıştıktan sonra bölümündeki prosedürü takip edin.

Isı emici

Isı emiciyi çıkarma

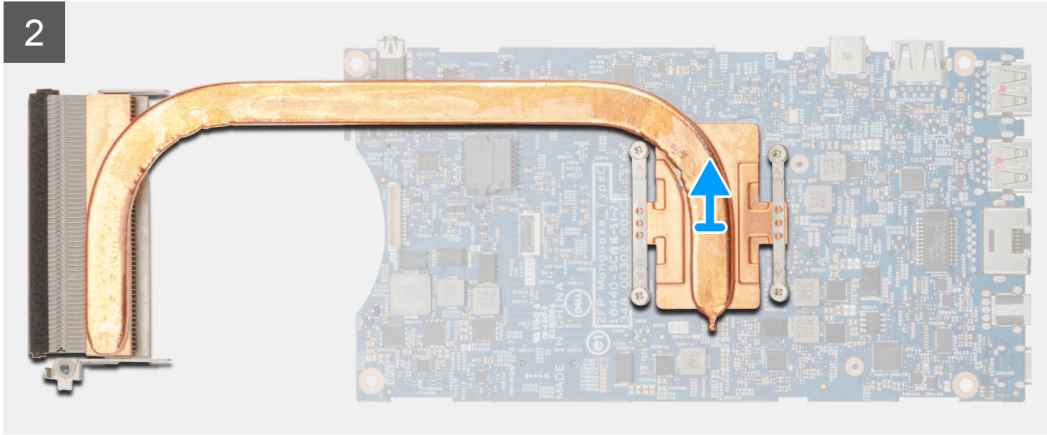
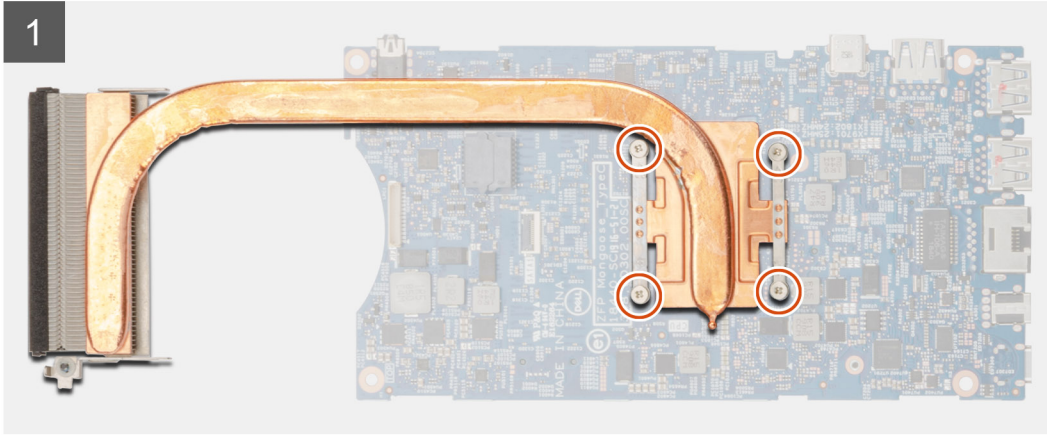
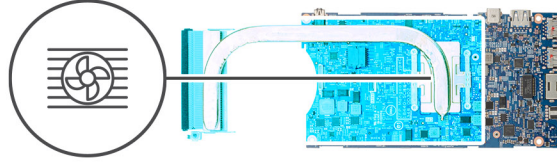
Önkoşullar

1. Aygıtınızın içinde çalışmadan önce bölümündeki prosedüre uyun.
2. Sabit sürücü aksamını çıkarın.
3. Kapağı çıkarın.
4. Sistem fanını çıkarın.
5. WLAN kartını çıkarın.

6. Katı hal sürücüsünü çıkarın.
7. Belleği çıkarın.
8. Sistem kartını çıkarın.

Bu görev ile ilgili

Şekilde ısı emicisi aksamının yeri belirtilmiş ve çıkarma işlemi görsel olarak sağlanmıştır.



Adımlar

1. Isı emicisi sistem kartına sabitleyen dört tutucu vidayı gevşetin.

NOT: Vidaları, ısı emicinin üzerinde belirtilen numaralara göre sırayla [1, 2, 3, 4] sökün.

2. Isı emicisi kaldırarak sistem kartından ayırın.

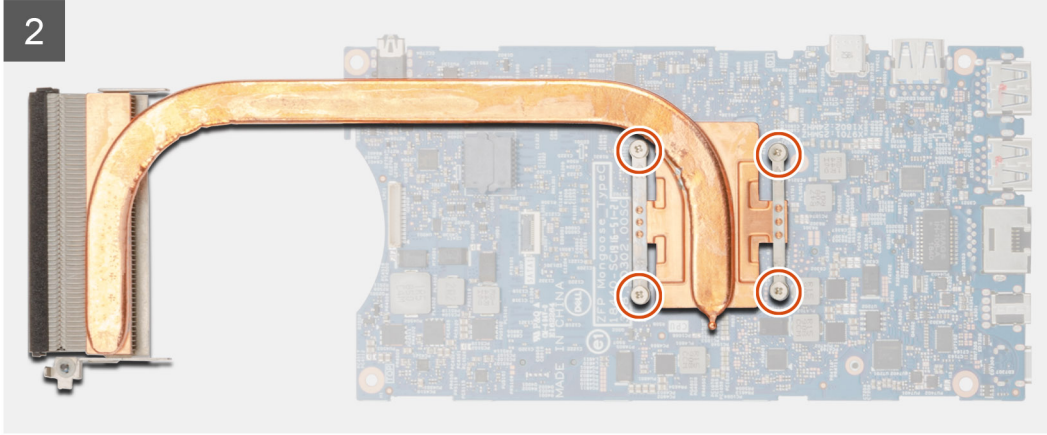
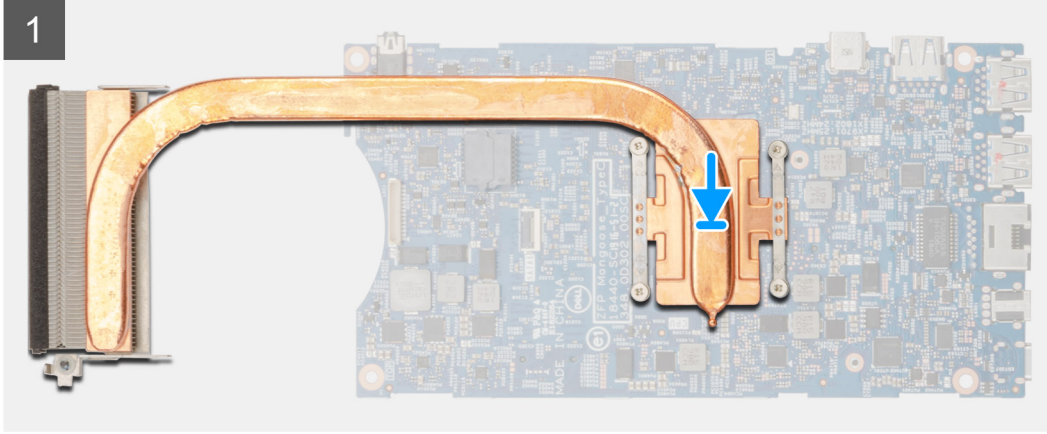
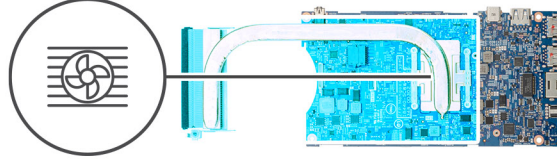
Isı emicisi takma

Önkoşullar

Bir bileşeni değiştiriyorsanız kurulum prosedürünü gerçekleştirmeden önce mevcut bileşeni çıkarın.

Bu görev ile ilgili

Şekilde ısı emicinin yeri belirtilmiş ve takma işlemi görsel olarak verilmiştir.



Adımlar

1. Isı emici üzerindeki vidaları sistem kartındaki vida delikleriyle hizalayın.
2. Isı emiciyi sistem kartına sabitlemek için dört tutucu vidayı sıkın.

NOT: Isı emici vidalarını, ısı emici üzerinde belirtilen sırada sıkın.

Sonraki Adımlar

1. Sistem kartını takın.
2. Katı hal sürücüyü takın.
3. Belleği takın.
4. WLAN kartını takın.
5. Sistem fanını takın.
6. Kapağı takın.
7. Sabit sürücü aksamını takın.
8. Aygıtınızda çalıştıktan sonra bölümündeki prosedürü takip edin.

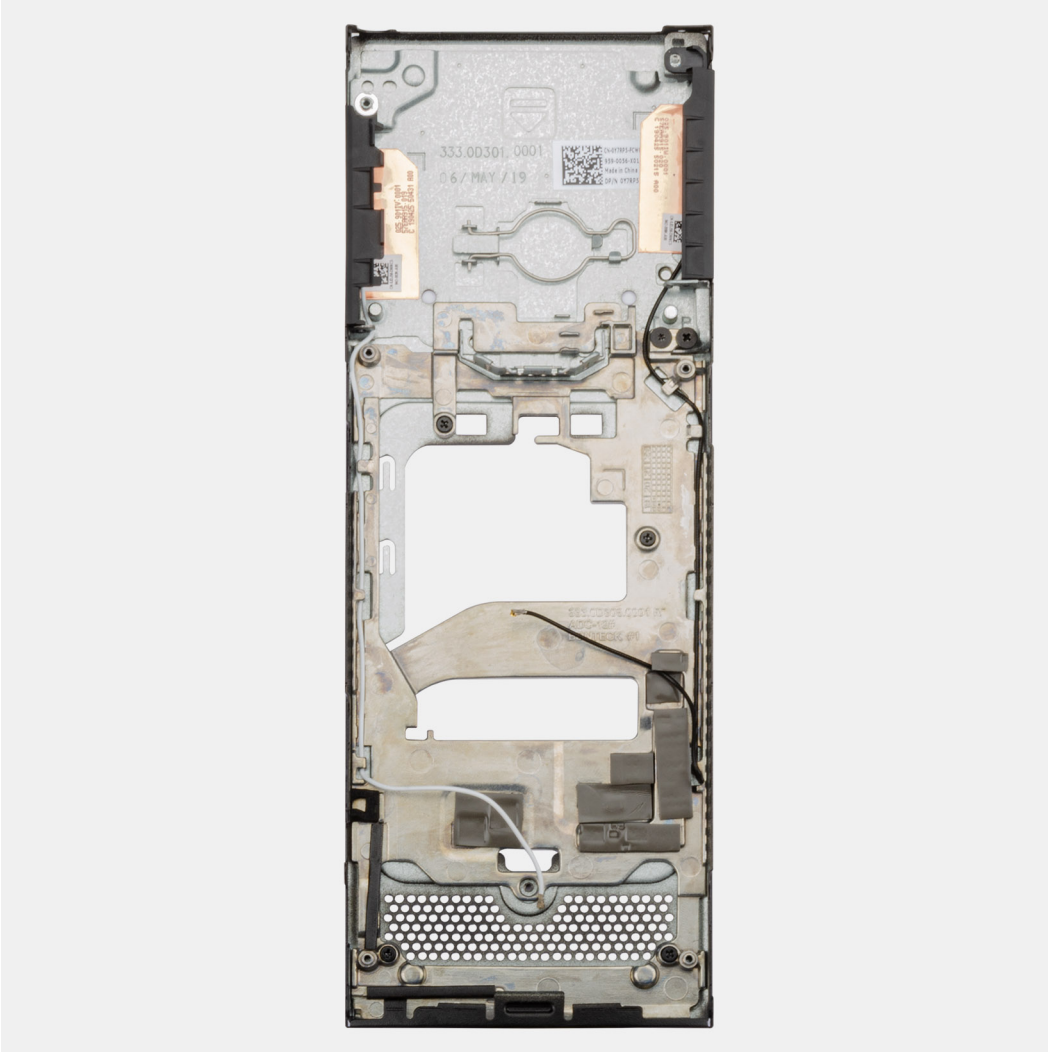
Kasanın yerine takılması

Önkoşullar

1. Aygıtınızın içinde çalışmadan önce bölümündeki prosedüre uyun.
2. Sabit sürücü aksamını çıkarın.
3. Kapağı çıkarın.
4. Sistem fanını çıkarın.
5. WLAN kartını çıkarın.
6. Katı hal sürücüsünü çıkarın.
7. Güç düğmesini çıkarın.
8. Belleği çıkarın.
9. Sistem kartını çıkarın.
10. Düğme pili çıkarın.

Bu görev ile ilgili

Yukarıdaki bileşenleri çıkardıktan sonra kalan bileşen kasadır.



Sistem kurulumu

⚠ DİKKAT: Uzman bir bilgisayar kullanıcısı değilseniz, BIOS Kurulum programının ayarlarını değiştirmeyin. Bazı değişiklikler bilgisayarınızın yanlış çalışmasına neden olabilir.

ℹ NOT: BIOS Kurulum programını değiştirmeden önce, ileride kullanmak üzere BIOS Kurulum ekranı bilgilerini bir yere not etmeniz önerilir.

BIOS Kurulum programını aşağıdaki amaçlarla kullanın:

- Bilgisayarınızda yüklü olan donanım hakkında RAM miktarı ve sabit sürücünün boyutu gibi bilgileri edinin.
- Sistem yapılandırma bilgilerini değiştirin.
- Kullanıcı parolası, takılan sabit sürücü türü, temel aygıtların etkinleştirilmesi veya devre dışı bırakılması gibi kullanıcının seçebileceği bir seçeneği ayarlayabilir veya değiştirebilirsiniz.

Konular:

- Önyükleme menüsü
- Gezinti tuşları
- Önyükleme Sırası
- Sistem kurulum seçenekleri
- Windows'da BIOS'u güncelleme
- Sistem ve kurulum parolası

Önyükleme menüsü

Dell logosu görüldüğünde sistemin geçerli önyükleme aygıtlarının bir listesini içeren tek seferlik bir önyükleme menüsü başlatmak için <F12> tuşuna basın. Tanılama ve BIOS Kurulum seçenekleri de bu menüye dahil edilmiştir. Önyükleme menüsünde listelenen aygıtlar, sistemdeki önyüklenebilir aygıtlara bağlıdır. Bu menü, belirli bir aygıtı önyükleme yapmaya çalıştığınızda veya sistem tanılmasını çalıştırmak istediğinizde kullanışlıdır. Önyükleme menüsünü kullanmak, BIOS'ta depolanan önyükleme sırasında herhangi bir değişiklik yapmaz.

Seçenekler:

- UEFI Önyükleme:
 - Windows Boot Manager
- Diğer Seçenekler:
 - BIOS Kurulumu
 - BIOS Flash Güncelleştirme
 - Tanılamalar
 - Change Boot Mode Settings (Önyükleme Modu Ayarlarını Değiştir)

Gezinti tuşları

ℹ NOT: Sistem Kurulum seçeneklerinin çoğunda yaptığınız değişiklikler kaydedilir ancak siz sistemi yeniden başlatana kadar etkili olmaz.

Tuşlar	Navigasyon
Yukarı ok	Bir önceki alana gider.
Aşağı ok	Bir sonraki alana gider.
Enter	Seçilen alanda (varsa) bir değer seçer veya alandaki bağlantıyı izleyin.
Boşluk çubuğu	Varsa, bir aşağı açılır listeyi genişletir veya daraltır.

Tuşlar

Navigasyon

- Tab** Bir sonraki odaklanılan alana geçer.
- Esc** Ana ekran görülene kadar bir önceki sayfaya gider. Ana ekranda Esc tuşuna basılması, kaydedilmemiş değişiklikleri kaydetmenizi isteyen ve sistemi yeniden başlatan bir mesaj görüntüler.

Önyükleme Sırası

Önyükleme Sırası, Sistem Kurulumu'nda tanımlanan önyükleme aygıt sırasını atlamanıza ve doğrudan belirli bir aygıtta (örneğin, optik sürücüye veya sabit sürücüye) önyüklemenize olanak tanır. Açılıştaki Kendi Kendini Sınama (POST) sırasında, Dell logosu görüntülendiğinde şunları yapabilirsiniz:

- F2 tuşuna basarak Sistem Kurulumunu açın
- F12 tuşuna basarak bir defalık önyükleme menüsünü açın.

Tek seferlik önyükleme menüsü, tanılama seçeneği de dahil olmak üzere önyükleyebileceğiniz aygıtları görüntüler. Önyükleme menüsü seçenekleri şunlardır:

- Çıkarılabilir Sürücü (varsa)
- STXXXX Sürücüsü
- **NOT: XXXX, SATA sürücü numarasını belirtir.**
- İsteğe Bağlı Sürücü (varsa)
- SATA Sabit Sürücü (varsa)
- Tanılamalar
- **NOT: Diagnostics (Tanılamalar) seçildiğinde, ePSA diagnostics (ePSA tanılaması) ekranı görüntülenir.**

Önyükleme sırası ekranı aynı zamanda System Setup (Sistem Kurulumu) ekranına erişme seçeneğini de görüntüler.

Sistem kurulum seçenekleri

NOT: Tabletebilgisayaradizüstü bilgisayara ve takılı aygıtlarına bağlı olarak, bu bölümde listelenen öğeler görünebilir veya görünmeyebilir.

Genel seçenekler

Tablo 2. Genel

Seçenek	Açıklama
Sistem Bilgileri	Aşağıdaki bilgileri gösterir: <ul style="list-style-type: none">• Sistem Bilgileri: BIOS Sürümü, Servis Etiket, Varlık Etiket, Sahip Olma Etiket, Üretim Tarihi, Sahip Olma Tarihi, ve Hızlı Servis Kodu'nu gösterir.• Bellek Bilgileri: Takılan Bellek, Kullanılabilir Bellek, Bellek Hızı, Bellek Kanalları Modu, Bellek Teknolojisi, DIMM A Boyutu ve DIMM B Boyutunu görüntüler.• PCI Bilgileri: Slot1_M.2, Slot2_M.2'yi gösterir• İşlemci Bilgileri: İşlemci Türü, Core Sayacı, İşlemci Kimliği, Geçerli Saat Hızı, Minimum Saat Hızı, Maksimum Saat Hızı, İşlemci L2 Önbellek, İşlemci L3 Önbellek, HT Yeterli, ve 64-Bit Teknolojisi.• Aygıt Bilgileri: SATA-1, SATA-2, M.2 PCIe SSD-0, LOM MAC Adresi, Video Denetleyicisi, Ses Denetleyicisi, Wi-Fi Aygıtı ve Bluetooth Aygıtı'ni gösterir.
Önyükleme Sırası	Bilgisayarın bu listedeki aygıtlardan önyükleme yapmak üzere bir işletim sistemi bulmaya çalışma sırasını belirlemenizi sağlar. <ul style="list-style-type: none">• UEFI: BC501A NVMe SK hynix 128 GB• Yerleşik NIC (IPv4)• Yerleşik NIC (IPv6)
UEFI Önyükleme Yolu Güvenliği	Bu seçenek, F12 Önyükleme Menüsünden bir UEFI önyükleme yoluna önyükleme yaparken, kullanıcıdan Yönetici parolası girmesinin istenip istenmeyeceğini kontrol eder.

Seenek	Aıklama
	<ul style="list-style-type: none"> Her Zaman, Dahili HDD hari—Varsayılan Her Zaman, Dahili HDD&PXE hari Her Zaman Asla
Tarih/Saat	Tarih ve saat ayarlarını belirlemenize olanak tanır. Sistem tarihi ve zamanındaki deėişiklikler hemen etkili olur.

Sistem bilgileri

Tablo 3. Sistem Yapılandırması

Seenek	Aıklama
Integrated NIC	<p>Tümleşik LAN denetleyicisini yapılandırmanıza olanak tanır. UEFI Ağ Yığınını Etkinleştir seçeneėi varsayılan olarak seçilidir.</p> <ul style="list-style-type: none"> Devre dıőı = Dahili LAN kapalıdır ve iőletim sistemi tarafından görülmez. Etkin = Dahili LAN etkindir. Etkin w/PXE = Dahili LAN etkindir (PXE önyükleme ile) (varsayılan olarak seçilidir)
SATA Operation	<p>Dahili SATA sabit sürücü denetleyicisinin alıőma modunu yapılandırmanızı saėlar.</p> <ul style="list-style-type: none"> Disabled (Devre Dıőı) = SATA denetleyicileri gizlidir AHCI = SATA, AHCI modu için yapılandırılmıştır RAID ON (RAID Aık) - SATA, RAID modunu destekleyecek şekilde ayarlanmıştır (varsayılan olarak seçilidir)
Sürücüler	<p>eőitli tümleşik sürücüleri etkinleőtirmenizi veya devre dıőı bırakmanızı saėlar:</p> <ul style="list-style-type: none"> SATA-1 (varsayılan olarak etkin) SATA-2 (varsayılan olarak etkin) M.2 PCIe SSD-0 (varsayılan olarak etkin)
Smart Reporting	<p>Bu alan, tümleşik sürücülerde sabit sürücü hatalarının sistem baőlatılırken bildirilip bildirilmeyeceėini denetler. Enable Smart Reporting (SMART Özelliėini Etkinleştir) seçeneėi varsayılan olarak devre dıőıdır.</p>
USB Yapılandırma	<p>Aőaėıdakiler için tümleşik USB denetleyicisini etkinleőtirmenizi veya devre dıőı bırakmanızı saėlar.</p> <ul style="list-style-type: none"> Enable USB Boot Support (USB Ön Yükleme Desteėini Etkinleştir) Yan USB Baėlantı Noktalarını Etkinleştir Arka USB Baėlantı Noktasını Etkinleştir <p>Tüm seenekler varsayılan olarak etkindir.</p>
Rear USB Configuration	<p>Arka USB baėlantı noktalarını etkinleőtirmenizi veya devre dıőı bırakmanızı saėlar.</p> <ul style="list-style-type: none"> Arka Baėlantı Noktası 1 (Sol) Arka Baėlantı Noktası 2 (Saė) Arka Tip C Baėlantı Noktası
Yan USB Yapılandırması	<p>Yan USB baėlantı noktalarını etkinleőtirmenizi veya devre dıőı bırakmanızı saėlar.</p> <ul style="list-style-type: none"> PowerShare özellikli Yan Arka Baėlantı Noktası 1 (Alt) Yan Tip C Baėlantı Noktası
USB PowerShare	<p>Bu seenek USB PowerShare özelliėinin davranıőını yapılandırır.</p> <ul style="list-style-type: none"> USB PowerShare Özelliėini Etkinleştir - varsayılan olarak devre dıőı. <p>Bu özellik, kullanıcıların dizüstü bilgisayar uyku durumundayken, depolanan sistem pil gücünü dizüstü bilgisayardaki USN PowerShare baėlantı noktası üzerinden kullanarak telefonlar ve taőınabilir müzik alarlar gibi harici aygıtlara güç vermelerini veya Őarj etmelerini saėlamak için tasarlanmıştır.</p>

Seenek	Aıklama
Ses	Tümleşik ses denetleyicisini etkinleştirmenizi veya devre dışı bırakmanızı sağlar. Enable Audio (Ses Etkinleştirme) varsayılan olarak seçilmiştir. Her iki seçenek de varsayılan olarak seçilmiştir.

Video

NOT: Video ayarı, yalnızca sisteme bir video kartı takıldığında görülür.

Tablo 4. Video seçeneđi

Seenekler	Aıklamalar
Primary Display	Bu alan, sistemde birden fazla denetleyici olduğunda hangi video denetleyicisinin birincil ekran olacağını belirler. Kullandığınız aygıttan farklı bir aygıt seçerseniz, ekran kablosunu seçilen aygıta yeniden bağlamanız gerekir. <ul style="list-style-type: none"> Auto (Otm) Intel HD Grafik

Güvenlik

Tablo 5. Güvenlik

Seenek	Aıklama
Admin Password	Yönetici (admin) parolasını ayarlamanızı, deđiştirmenizi veya silmenizi sağlar.
System Password	Sistem parolasını ayarlamanızı, deđiştirmenizi veya silmenizi sağlar.
Internal HDD-1 Password	Bu seçenek, sistemin dahili sabit disk sürücüsündeki (HDD) parolayı ayarlamanıza, deđiştirmenize veya silmenize olanak sağlar.
Güçlü Parola	Bu seçenek sistem için güçlü parolaları etkinleştirmenizi veya devre dışı bırakmanızı sağlar.
Parola Yapılandırma	Bir yönetici parolası ve sistem parolası için izin verilen minimum ve maksimum karakter sayısını kontrol etmenizi sağlar. Karakter aralığı 4 ile 32 arasındadır.
Parola Baypas	Bu seçenek, sistemin yeniden başlatılması sırasında Sistem (Önyükleme) Parolasını ve dahili sabit sürücü parola istemlerini devre dışı bırakmanızı sağlar. <ul style="list-style-type: none"> Devre Dışı - Sistem ve dahili sabit sürücü parolaları belirlendiyse bunları her zaman sorar. Bu seçenek varsayılan olarak etkindir. Yeniden Başlatmayı Atlama - Yeniden Başlatma sırasında parola sorulmasını atlayın (sıcak önyüklemeler). <p>NOT: Sistem, durum dışı konumdan açıldığında sistem ve dahili sabit sürücü parolalarını her zaman sorar (soğuk önyükleme). Ayrıca sistem her zaman, tüm modül bölmesi HDD'lerinin (varsa) parolalarını da sorar.</p>
Parola Deđiştirme	Bu seçenek, Yönetici parolası belirlendiğinde Sistem ve HDD parolalarında yapılan deđişiklikleri belirlemenizi sağlar. <p>Yöneticiye Ait Olmayan Parola Deđişikliklerine İzin Ver - Bu seçenek varsayılan olarak etkindir.</p>
UEFI Kapsülü Güvenlik Durumu Güncelleştirmeleri	Bu seçenek, bu sistemin UEFI kapsülü güncelleme paketleri aracılığıyla BIOS güncellemelerine izin verip vermediğini denetler. Varsayılan olarak bu seçenek işaretlidir. Bu seçeneđi devre dışı bırakmak, Microsoft Windows Update ve Linux Vendor Firmware Service (LVFS) gibi hizmetler tarafından BIOS güncellemelerini engeller.
TPM 2.0 Security	Güvenilir Platform Modülü (TPM) işletim sistemi tarafından görülebilir olup olmadığını kontrol etmenize olanak tanır. <ul style="list-style-type: none"> TPM Açık (varsayılan)

Seenek	Aıklama
	<ul style="list-style-type: none"> Clear (Temizle) Etkinleřtirme Komutlar için PPI Atlaması Devre Dıřı Bırakma Komutları için PPI Atlaması Temizleme Komutları için PPI Atlaması Tasdik ettirme dönemleri Etkin varsayılan Anahtar Depolama Etkin (varsayılan) SHA-256 (varsayılan) <p>Herhangi birini sein:</p> <ul style="list-style-type: none"> Devre Dıřı Etkin (varsayılan)
Absolute	<p>Bu alan, Absolute Yazılımından saėlanan isteėe baėlı Absolute Persistence Module hizmetinin BIOS modülü arayüzünü Etkinleřtirmenizi, Devre Dıřı Bırakmanızı veya Kalıcı Olarak Devre Dıřı Bırakmanızı saėlar.</p> <ul style="list-style-type: none"> Etkin - Bu seenek varsayılan olarak seilidir. Devre Dıřı Kalıcı Olarak Devre Dıřı
Chassis Intrusion	<p>Bu alan kasayı izinsiz açma özelliėini denetler.</p> <ul style="list-style-type: none"> Disabled (Devre dıřı) (Varsayılan) Etkin On-Silent (Sessizde)
Yönetici Kurulum Kilitlemesi	<p>Yönetici parolası belirlendiėinde kullanıcıların Kurulum'a girmesini önlemenizi saėlar. Bu seenek varsayılan olarak ayarlanmaz.</p>
Master Password Lockout	<p>Ana parola desteėini devre dıřı bırakmanızı saėlar Ayarların deėiřtirilebilmesi için önce Sabit Disk parolalarının temizlenmesi gerekir. Bu seenek varsayılan olarak ayarlanmaz.</p>
SMM Güvenlik Geiři	<p>Ek UEFI SMM Güvenlik Riskini Azaltma korumalarını etkinleřtirmenizi veya devre dıřı bırakmanızı saėlar. Bu seenek varsayılan olarak ayarlanmaz.</p>

Secure boot (Güvenli önyükleme)

Tablo 6. Güvenli Önyükleme

Seenek	Aıklama
Güvenli Önyükleme Etkinleřtirme	<p>Secure Boot (Güvenli Önyükleme) özelliėini etkinleřtirmenizi veya devre dıřı bırakmanızı saėlar</p> <ul style="list-style-type: none"> Güvenli Önyükleme Etkinleřtirme <p>Seenek seili deėil.</p>
Secure Boot Mode	<p>UEFI sürücü imzalarının deėerlendirilmesini veya zorlanmasını saėlamak için Güvenli Önyükleme davranıřını deėiřtirmenizi saėlar.</p> <ul style="list-style-type: none"> Daėıtılan Modu (varsayılan) Denetleme Modu
Expert key Management	<p>Yalnızca sistem Özel Modda olduėunda güvenlik anahtarı veritabanlarını iřlemenize olanak tanır. Enable Custom Mode (Özel Modu Etkinleřtir) seeneėi varsayılan olarak devre dıřıdır. Seenekler:</p> <ul style="list-style-type: none"> PK (varsayılan) KEK db dbx <p>Custom Mode (Özel Mod) seeneėini etkinleřtirirseniz PK, KEK, db, and dbx için geerli seenekler görüntülenir. Seenekler:</p>

Seenek	Aıklama
	<ul style="list-style-type: none"> • Save to File (Dosyaya kaydet) - Anahtarı kullanıcı tarafından seilen bir dosyaya kaydeder • Replace from File (Dosyadan Deėiřtir) - Mevcut anahtarı kullanıcı tarafından seilen bir dosyadaki anahtarla deėiřtirir • Append from File (Dosyadan iliřtir) - Mevcut veritabanına, kullanıcı tarafından seilmiş bir anahtar ekler • Delete (Sil) - Seili anahtarı siler • Reset All Keys (Tüm anahtarları sıfırla) - Varsayılan ayara sıfırlar • Delete All Keys (Tüm Anahtarları Sil) - Tüm anahtarları siler <p>NOT: Custom Mode (Özel Mod) seeneėini devre dıřı bırakırsanız, yapılan tüm deėiřiklikler silinir ve anahtarlar varsayılan ayarlara döner.</p>

Intel Yazılım Koruma Uzantıları

Tablo 7. Intel Yazılım Koruma Uzantıları

Seenek	Aıklama
Intel SGX Etkinleřtirme	<p>Bu alan, ana iřletim sistemi baėlamında alıřan kodu/hassas bilgileri depolamak iin güvenli bir ortam saėlamana olanak tanır.</p> <p>Ařaėıdaki seeneklerden birine tıklayın:</p> <ul style="list-style-type: none"> • Devre Dıřı • Etkin • Software controlled (Yazılım denetimli) - Varsayılan
Enklav Bellek Boyutu	<p>Bu seenek SGX Enclave Reserve Memory Size (SGX Alanı Yedek Bellek Boyutu) deėerini ayarlar.</p> <p>Ařaėıdaki seeneklerden birine tıklayın:</p> <ul style="list-style-type: none"> • 32 MB • 64 MB • 128 MB - Varsayılan

Performans

Tablo 8. Performans

Seenek	Aıklama
oklu ekirdek Desteėi	<p>Bu alan iřlemde bir ekirdeėin mi yoksa tüm ekirdeklerin mi etkinleřtirildiėini belirtir. Ek ekirdekler bazı uygulamaların performansını artırır.</p> <ul style="list-style-type: none"> • All (Tüm)-Varsayılan • 1 • 2 • 3
Intel SpeedStep	<p>iřlemcinin Intel SpeedStep modunu etkinleřtirmenizi veya devre dıřı bırakmanızı saėlar.</p> <ul style="list-style-type: none"> • Intel SpeedStep'i etkinleřtir. <p>Bu seenek varsayılan olarak ayarlanır.</p>
C-States Kontrolü	<p>İlave iřlemci uyku durumlarını etkinleřtirmenizi veya devre dıřı bırakmanızı saėlar.</p> <ul style="list-style-type: none"> • C states

Seenek	Aıklama
Intel TurboBoost	Bu seenek varsayılan olarak ayarlanır. İşlemcinin Intel TurboBoost modunu etkinleştirmenizi veya devre dışı bırakmanızı sağlar. • Intel TurboBoost'u etkinleştir.
HyperThread Kontrolü	Bu seenek varsayılan olarak ayarlanır. İşlemcinin HyperThreading özelliğini etkinleştirmenizi veya devre dışı bırakmanızı sağlar. • Devre Dışı • Enabled (Etkin)-Varsayılan

Güç yönetimi

Tablo 9. Güç yönetimi

Seenekler	Aıklamalar
AC Davranışı	Bu alan AC güç kaybından sonra AC gücü geri geldiğinde sistemin nasıl davranacağını belirtir. • Power Off Güç Kapatma (Varsayılan) • Aç • Last Power State (Son Güç Durumu)
Intel Speed Shift Teknolojisini etkinleştirin	Bu seenek Intel Speed Shift Teknolojisi desteğini etkinleştirmek/ devre dışı bırakmak için kullanılır. • Intel Speed Shift Teknolojisini Etkinleştirin (varsayılan).
Auto On Time	Bilgisayarın otomatik olarak açılma saatini ayarlamanızı sağlar. Seenekler: • Disabled (Varsayılan) • Every Day (Her Gün) • Weekdays (Hafta İi) • Select Days (Günleri Seç)
Derin Uyku Denetimleri	Bu alan, sistem Kapalı (S5) veya Hazırda Beklet (S4 modu) durumundayken ne kadar güç tasarrufu yapacağını belirler. Bu seenek etkinleştirildiğinde daha fazla güç tasarrufu yapılır. • Disabled (Varsayılan) • Enabled in S5 only (Yalnızca S5'te etkin) • S4 ve S5'te etkin
USB Uyandırma Desteği	USB aygıtlarının sistemi Bekleme durumundan uyandırmasını etkinleştirmenizi sağlar. i NOT: Bu özellik sadece AC güç adaptörü baėlıyken çalışır. Bekleme modundayken AC güç adaptörünün çıkarılması halinde sistem kurulumu, pil gücünü korumak için tüm USB bağlantı noktalarındaki elektriėi keser. • Enable USB Wake Support
Yerel aė üzerinde açma LAN/WLAN	Bir LAN sinyaliyle tetiklendiğinde bilgisayarın Kapalı durumundan açacak olan özelliėi etkinleştirmenizi veya devre dışı bırakmanızı sağlar. • Devre Dışı • LAN Only (Sadece LAN)

Seenekler

Aıklamalar

Uyku Engelleme

- WLAN Only (Sadece WLAN)
- LAN or WLAN (LAN veya WLAN)
- LAN with PXE Boot (PXE Boot ile LAN)

Varsayılan ayar: Disabled (Devre dıřı)

Bu seenek, iřletim sistemi ortamında uyku moduna girmeyi engellenenizi saęlar. Etkinleřtirildięinde sistem uykuya gemez.

Uykuyu Engelle - devre dıřıdır.

POST davranıřı

Tablo 10. POST davranıřı

Seenekler

Aıklamalar

Numlock LED

Bilgisayar önyüklemeye yaptıęında, Numlock seeneęini etkinleřtirmenizi saęlar.

Enable Network (Aęı Etkinleřtir). Bu seenek varsayılan olarak etkindir.

Klavye hataları

Bu alan klavye ile iliřkili hataların bildirilip bildirilmeyeceęini belirtir.

Aę Hatası Engellemeyi etkinleřtir. Bu seenek varsayılan olarak etkindir.

Fastboot

Bazı uyumluluk adımlarını atlayarak önyükleme iřlemini hızlandırmanızı saęlar. Seenekler:

- Minimal (Asgari)
- Thorough (Tam) — varsayılan olarak etkindir
- Auto (Otm)

BIOS POST zamanını uzatma

Önyükleme öncesinde ek bir gecikme oluřturmanıza olanak tanır. Seenekler:

- 0 seconds (0 saniye)—varsayılan olarak etkindir.
- 5 saniye
- 10 saniye

Full Screen logo

Bu seenek, görüntünüz ekran çözünürlüęüyle eřleřiyorsa tam ekranda logoyu görüntüler. Enable Full Screen Logo (Tam Ekran Logosunu Etkinleřtir) - etkin deęil

Uyarılar ve Hatalar

Bu seenek, önyükleme iřleminin durma, bildirme ve kullanıcı girdisini beklemek yerine yalnızca uyarı veya hata alındıęında durdurulmasını saęlar.

Yönetilebilirlik

Tablo 11. Yönetilebilirlik

Seenekler

Aıklamalar

Intel AMT Özellięi

Sistem önyüklemesi sırasında AMT ve MEBx Kısayol Tuřu iřlevinin etkinleřtirilmesini saęlar.

- Devre Dıřı
- Etkin - varsayılan olarak
- MEBx Eriřimini Kısıtla

Seenekler

USB Provision (USB Provizyonu)

MEBX Kısayol Tuşu

Açıklamalar

Etkinleştirildiğinde USB depolama aygıtı aracılığıyla yerel provizyon dosyası kullanılarak Intel AMT sağlanabilir.

- USB Sağlamayı Etkinleştir - varsayılan olarak devre dışı.

MEBx Hotkey (MEBx Geçiş Tuşu) işlevinin sistem önyüklemesi sırasında etkinleştirilip etkinleştirilmeyeceğini belirlemenizi sağlar.

- MEBX kısayol tuşunu etkinleştir - varsayılan olarak etkin.

Sanallaştırma desteği

Seenek

Açıklama

Virtualization

Bu alan, Virtual Machine Monitor'ün (VMM), Intel Virtualization Technology tarafından sunulan koşullu donanım özelliklerini kullanıp kullanamayacağını belirler.

Enable Intel Virtualization Technology (Intel Sanallaştırma Teknolojisini Etkinleştir) - varsayılan olarak etkindir

VT for Direct I/O

Virtual Machine Monitor'un (VMM), doğrudan G/Ç için Intel® Virtualization teknolojisi tarafından sunulan ek donanım yeteneklerini kullanmasını etkinleştirir ya da devre dışı bırakır.

Doğrudan G/Ç için VT'yi Etkinleştir özelliği – varsayılan olarak etkindir.

Trusted Execution

Bu seenek Measured Virtual Machine Monitor'ün (MVMM), Intel Trusted Execution Technology tarafından sunulan ek donanım özelliklerini kullanıp kullanamayacağını belirtir. Bu özelliği kullanabilmeniz için TPM Virtualization Technology ve Doğrudan G/Ç için sanallaştırma teknolojisinin etkinleştirilmesi gerekir.

Trusted Execution (Güvenilir Yürütme) - varsayılan olarak devre dışıdır.

Kablosuz

Tablo 12. Kablosuz

Seenekler

Kablosuz Aygıt Etkinleştirme

Açıklamalar

Dahili kablosuz aygıtları etkinleştirmenizi veya devre dışı bırakmanızı sağlar.

- WLAN/WiFi
- Bluetooth

Seenekler varsayılan olarak etkindir.

Bakım ekranı

Tablo 13. Bakım ekranı

Seenekler

Service Tag

Asset Tag

SERR Mesajı

BIOS Düşürme

Açıklamalar

Bilgisayarınızın Service Tag'ını (Servis Etiketini) gösterir.

Bir demirbaş etiketi zaten ayarlanmamışsa, bir sistem demirbaş etiketi oluşturmanızı sağlar. Bu seenek varsayılan olarak ayarlanmaz.

Bu alan SERR mesaj mekanizmasını denetler.

- SERR Mesajlarını Etkinleştir - Varsayılan olarak etkin.

Bu alan, önceki revizyonlara ilişkin sistem belleğinin yanıp sönmelerini kontrol eder.

- BIOS Sürüm Düşürmeyi Etkinleştir - Varsayılan olarak etkin.

Seenekler	Aıklamalar
Veri Temizlemeleri	<p>Bu alan, kullanıcıların tüm dahili depolama aygıtlarından güvenli bir şekilde veri silmesini sağlar.</p> <ul style="list-style-type: none">• Sonraki Önyüklemede Temizle seçeneği varsayılan olarak devre dışıdır.
BIOS Geri Kurtarma	<p>Bu alan kullanıcı birincil sabit sürücüsü veya harici USB anahtarındaki kurtarma dosyasından, bazı bozuk BIOS koşullarından kurtarmanızı sağlar.</p> <ul style="list-style-type: none">• Sabit Sürücüden BIOS Kurtarma - Varsayılan olarak etkin<ul style="list-style-type: none">• BIOS Otomatik Kurtarma - Varsayılan olarak devre dışı

Sistem günlükleri

Tablo 14. Sistem günlükleri

Seenekler	Aıklamalar
BIOS Olayı	<p>Sistem Kurulumu (BIOS) POST olaylarını görüntülemenizi ve silmenizi sağlar.</p>

Gelişmiş Yapılandırma

Tablo 15. Gelişmiş Yapılandırma

Seenekler	Aıklamalar
ASPM	<p>ASPM (Aktif Durumda Güç Yönetimi) seviyesini ayarlayın:</p> <ul style="list-style-type: none">• Otomatik: Aygıt tarafından desteklenen en iyi ASPM modunu belirlemek için aygıt ile PCI Express dağıtıcı arasında uzlaşma bulunur. Varsayılan olarak etkindir.• Devre Dışı: ASPM güç yönetimi her zaman kapalıdır.• Sadece L1: ASPM güç yönetimi L1 kullanmak üzere ayarlıdır

Windows'da BIOS'u güncelleme

Önkosullar

BIOS'unuzu (Sistem Kurulumu), sistem kartını değiştirdiğinizde veya bir güncelleme kullanılabilir olduğunda güncellemeniz önerilir. Dizüstü bilgisayarlarda bir BIOS güncelleştirmesi başlatmadan önce bilgisayar pilinizin tamamen dolu olduğundan ve bir prize takılı olduğundan emin olun.

Bu görev ile ilgili

NOT: BitLocker etkinse, sistem BIOS'u güncelleştirilmeden önce bu özellik askıya alınmalı ve ardından BIOS güncelleştirmesi tamamlandıktan sonra yeniden etkinleştirilmelidir.

Adımlar

1. Bilgisayarı yeniden başlatın.
2. **Dell.com/support** adresine gidin.
 - **Servis Etiketini** veya **Express Servis Kodu** bilgilerinizi girip **Gönder** düğmesine tıklayın.
 - **Ürün Algıla** ögesine tıklayın ve ekrandaki talimatları izleyin.
3. Servis Etiketini algılayamaz veya bulamazsanız **Tüm ürünler arasından seçim yap** seçeneğine tıklayın.
4. Listedeki **Ürünler** kategorisini seçin.

NOT: Ürün sayfasına ulaşmak için uygun kategoriye seçin

5. Bilgisayar modelinizi seçtiğinizde, bilgisayarınızın **Ürün Destek** sayfası görüntülenir.
6. **Sürücüler** al öğesine ve **Sürücüler ve İndirilenler** öğesine tıklayın. Sürücüler ve İndirilenler bölümü açılır.
7. **Kendim Bulayım** öğesine tıklayın.
8. BIOS sürümlerini görüntülemek için **BIOS'a** tıklayın.
9. En son BIOS dosyasını belirleyip **İndir** seçeneğine tıklayın.
10. **Lütfen aşağıdaki pencereden indirme yönteminizi seçin** penceresinde tercih ettiğiniz indirme yöntemini seçin; **Dosya İndir**'e tıklayın. Ardından **Dosya İndirme** penceresi açılır.
11. Dosyayı bilgisayarınıza kaydetmek için **Kaydet** öğesine tıklayın.
12. Bilgisayarınıza güncelleştirilmiş BIOS ayarlarını kurmak için **Çalıştır**'a tıklayın. Ekrandaki yönergeleri izleyin.

BitLocker etkinleştirilmiş sistemlerde BIOS güncelleme

DİKKAT: BIOS'u güncellemeden önce BitLocker askıya alınmazsa, sistem bir sonraki yeniden başlatmada BitLocker anahtarını tanımayacaktır. Daha sonra ilerlemek için kurtarma anahtarını girmeniz istenecek ve sistem her yeniden başlatmada bunu isteyecektir. Kurtarma anahtarı bilinmiyorsa bu veri kaybına veya işletim sisteminin gereksiz bir şekilde yeniden kurulmasına neden olabilir. Bu konuyla ilgili daha fazla bilgi için [BitLocker Özellikli Dell Sistemlerinde BIOS'u Güncelleme](#) adlı [Bilgi Makalesi](#)'ne bakın

F12 Bir Kerelik Önyükleme Menüsünden BIOS'unuzu güncelleme

Bu görev ile ilgili

<F12> tek seferlik önyükleme menüsünü kullanarak BIOS'unuzu işletim sisteminin dışından güncelleyebilirsiniz. Bu konu hakkında daha fazla bilgi almak için şu [Dell Bilgi Bankası Makalesine](#) bakın: F12 Tek Seferlik Önyükleme Menüsünden BIOS'u Yükseltme: <https://www.dell.com/support/article/sln305230>

USB flash sürücüsü kullanarak sisteminizin BIOS'unuzu güncelleme

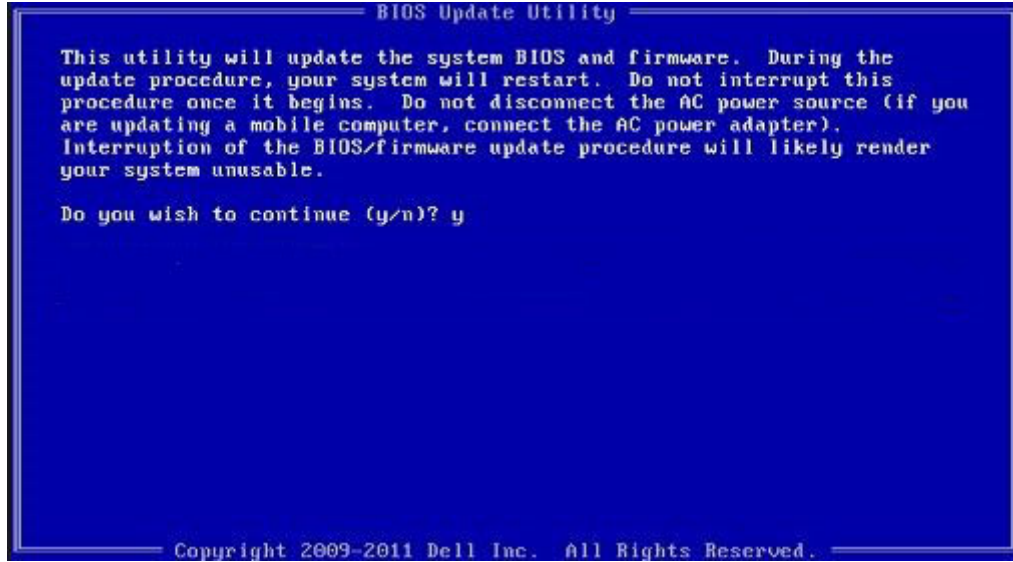
Bu görev ile ilgili

Sistem, Windows'a yüklenemiyorsa ancak BIOS'u güncellemeye ihtiyaç duyuluyorsa, BIOS dosyasını başka bir sistem kullanarak indirin ve önyüklenilebilir bir USB Flash Sürücüsüne kaydedin.

NOT: Önyüklenilebilir bir USB flash sürücüsü kullanmanız gerekecektir. Lütfen daha fazla bilgi için [Dell Tanılama Dağıtım Paketi'ni \(DDDP\) Kullanarak Önyüklenilebilir USB Flash Sürücüsü Oluşturma](#) adlı makaleye bakın

Adımlar

1. BIOS güncelleme .EXE dosyasını başka bir sisteme indirin.
2. Dosyayı, örneğin O9010A12.EXE dosyasını önyüklenilebilir bir USB flash sürücüsüne kopyalayın.
3. USB flash sürücüsünü BIOS güncellemesi gereken sisteme takın.
4. Sistemi yeniden başlatın ve Tek Seferlik Önyükleme Menüsünü görüntülemek için Dell splash logosu görüldüğünde F12 tuşuna basın.
5. Ok tuşlarını kullanarak **USB Storage Device** (USB Depolama Aygıtı) seçeneğini belirleyin ve **Enter** seçeneğine tıklayın.
6. Sistem bir Diag C:\> istemine önyükleme yapacaktır.
7. Örneğin O9010A12.exe gibi tam dosya adını yazarak dosyayı çalıştırın ve **Enter** tuşuna basın.
8. BIOS Güncelleme Yardımcı Programı yüklenir. Ekrandaki yönergeleri uygulayın.



Rakam 1. DOS BIOS Güncelleme Ekranı

Sistem ve kurulum parolası

Tablo 16. Sistem ve kurulum parolası

Parola türü	Açıklama
System Password (Sistem Parolası)	Sisteminize oturum açmak için girmeniz gereken paroladır.
Setup password (Kurulum parolası)	Bilgisayarınızın BIOS ayarlarına erişmek ve burada değişiklikler yapmak için girmeniz gereken paroladır.

Bilgisayarınızı güvenceye almak için bir sistem parolası ve bir kurulum parolası oluşturabilirsiniz.

⚠ DİKKAT: Parola özellikleri, bilgisayarınızdaki veriler için temel bir güvenlik seviyesi sağlar.

⚠ DİKKAT: Kilitli değilse veya sahihsiz bırakılmışsa, bilgisayarınızdaki verilere herkes erişebilir.

i NOT: Sistem ve kurulum parolası özelliği devre dışı bırakılır.

Bir sistem kurulum parolası atama

Önkoşullar

Yeni bir **Sistem veya Yönetici Parolası**'nı yalnızca durum **Ayarlı Değil** olduğunda atayabilirsiniz.

Bu görev ile ilgili

Sistem Kurulumuna girmek için, gücü açtıktan veya yeniden başlattıktan hemen sonra F2 tuşuna basın.

Adımlar

1. **Sistem BIOS'u** veya **Sistem Kurulumu** ekranında, **Güvenlik** ögesini seçin ve **Enter** tuşuna basın. **Security** (Güvenlik) ekranı görüntülenir.

2. **Sistem/Yönetici Parolası** ögesini seçin ve **Yeni parolayı girin** alanında bir parola oluşturun.

Sistem parolasını atamak için şu yönergeleri kullanın:

- Bir parola en çok 32 karaktere sahip olabilir.
- Parola 0 ila 9 arasındaki sayıları içerebilir.
- Yalnızca küçük harfler geçerlidir, büyük harflere izin verilmez.

· Yalnızca şu özel karakterlere izin verilir: boşluk, ("), (+), (,), (-), (.), (/), (:), ([), (\), (]), (`).

3. **Confirm new password** (Yeni parolayı onaylayın) alanında önceden girdiğiniz sistem parolasını yazın ve **OK** (Tamam) ögesine tıklayın.
4. Esc tuşuna bastığınızda, bir mesaj görüntülenerek değişiklikleri kaydetmenizi sağlar.
5. Değişiklikleri kaydetmek için Y tuşuna basın.
Bilgisayar yeniden başlatılır.

Mevcut sistem kurulum parolasını silme veya değiştirme


Önkoşullar

Mevcut Sistem ve Kurulum parolasını silmeye veya değiştirmeye çalışmadan önce, **Parola Durumu** kilidinin Açık olduğundan emin olun (Sistem Kurulumunda). **Parola Durumu**'u Kilitli ise, mevcut Sistem veya Kurulum parolasını silemezsiniz veya değiştiremezsiniz.

Bu görev ile ilgili

Sistem Kurulumuna girmek için, gücü açtıktan veya yeniden başlattıktan hemen sonra F2 tuşuna basın.

Adımlar

1. **Sistem BIOS'u** veya **Sistem Kurulumu** ekranında, **Sistem Güvenliği** ögesini seçip **Enter** tuşuna basın.
System Security (Sistem Güvenliği) ekranı görüntülenir.
2. **System Security (Sistem Güvenliği)** ekranında, **Password Status (Parola Durumunun) Unlocked (Kilitli Değil)** olduğunu doğrulayın.
3. **Sistem Parolası** ögesini seçin, mevcut sistem parolasını değiştirin veya silin ve **Enter** veya Tab tuşuna basın.
4. **Kurulum Parolası** ögesini seçin, mevcut sistem parolasını değiştirin veya silin ve **Enter** veya Tab tuşuna basın.
 **NOT: Sistem ve/veya Kurulum parolasını değiştirirseniz, istendiğinde yeni parolayı tekrar girin. Sistem ve Kurulum parolasını silerseniz, istendiğinde silme işlemi onaylayın.**
5. Esc tuşuna bastığınızda, bir mesaj görüntülenerek değişiklikleri kaydetmenizi sağlar.
6. Değişiklikleri kaydetmek ve System Setup (Sistem Kurulumu)'dan çıkmak için Y tuşuna basın.
Bilgisayar yeniden başlar.

Sorun Giderme

Gelişmiş Yükleme Öncesi Sistem Değerlendirmesi (ePSA) tanılamaları

Bu görev ile ilgili

ePSA tanılamaları (sistem tanılamaları olarak da bilinir) donanımınızın tam bir kontrolünü gerçekleştirir. ePSA, BIOS ile tümleşiktir ve BIOS tarafından dahili olarak başlatılır. Tümleşik sistem tanılamaları, belirli aygıtlar veya aygıt grupları için aşağıdakileri yapmanıza olanak tanıyan bir dizi seçenek sunar:

- Sınamaları otomatik olarak veya etkileşimli modda çalıştırma
- Sınamaları tekrarlama
- Sınama sonuçlarını görüntüleme veya kaydetme
- Başarısız aygıt(lar) hakkında ekstra bilgi sağlamak için ek sınama seçeneklerini ortaya koymak üzere kapsamlı sınamalar çalıştırma
- Sınamaların başarılı bir şekilde tamamlandığını bildiren durum mesajlarını görüntüleme
- Sınama sırasında karşılaşılan sorunlar hakkında size bilgi veren hata mesajlarını görüntüleme

NOT: Belirli aygıtlar için bazı testler kullanıcı etkileşimi gerektirir. Tanılama testleri gerçekleştirilirken daima bilgisayar terminalinde bulunduğunuzdan emin olun.

Daha fazla bilgi için bkz. [Dell EPSA Tanılama 3.0](#).

EPSA tanılamalarını çalıştırma

Adımlar

1. Bilgisayarınızı açın.
2. Bilgisayar önyüklemeye yaparken, Dell logosu görüntülediğinde F12 tuşuna basın.
3. Önyükleme menüsü ekranından **Diagnostics (Tanılama)** seçeneğini belirleyin.
4. Sol alt köşedeki oka tıklayın.
Tanılama ön sayfası görüntülenir.
5. Sayfa listesine gitmek için sağ alt köşedeki oka tıklayın.
Algılanan öğeler listelenir.
6. Belirli bir aygıtta tanılama testi gerçekleştirmek isterseniz, tanılama testini durdurmak için Esc tuşuna ve **Yes'e (Evet)** basın.
7. Sol bölmeden aygıtı seçin ve **Run Tests (Testleri Çalıştır)** öğesine tıklayın.
8. Bir sorun halinde hata kodları görüntülenir.
Hata kodunu ve doğrulama numarasını not edip Dell'e başvurun.

WiFi güç döngüsü

Bu görev ile ilgili

Bilgisayarınız WiFi bağlantısı nedeniyle internete erişemiyorsa bir WiFi güç döngüsü prosedürü gerçekleştirilebilir. Aşağıdaki prosedürde, bir WiFi güç döngüsünün nasıl yürütüleceği ile ilgili talimatlar verilmektedir:

NOT: Bazı ISS'ler (İnternet Servis Sağlayıcıları) modem/yönlendirici birleşik bir aygıt sağlar.

Adımlar

1. Bilgisayarınızı kapatın.

2. Modemi kapatın.
3. Kablosuz yönlendiriciyi kapatın.
4. 30 saniye bekleyin.
5. Kablosuz yönlendiriciyi açın.
6. Modemi açın.
7. Bilgisayarınızı açın.

Tanılama LED'i

Hatalar, sesli kod uyarılarının yerine çift renkli Pil Şarj/Durum LED'i tarafından belirtilir. Sarı ışıklardan sonra beyaz bir ışıkla sonlanan belirli bir yanıp sönme deseni izlenir. Desen daha sonra tekrarlanır.

NOT: Tanılama deseni şu şekildedir: Sarı renkli ilk LED ışıkları grubundan sonra (1'den 9'a kadar) LED 1,5 saniye sönük kalır, daha sonra beyaz renkli ikinci LED ışıkları grubu (1'den 9'a kadar) yanıp sönmeye başlar. Daha sonra aynı desen tekrarlanmadan önce LED üç saniye sönük kalır. Her LED ışığı 1,5 saniye boyunca yanıp söner.

Tanılama Hata Kodları görüntülenirken sistem kapatılmaz.

Tanılama Hata Kodları her zaman için LED'in diğer kullanımlarından daha önceliklidir.

Tablo 17. Tanılama LED'i

Yanıp Sönen Desenler		Problem tanımı	Önerilen çözümler
Sarı renkli	Beyaz		
2	1	CPU arızası	<ul style="list-style-type: none">Intel CPU tanılama araçlarını çalıştırınSorun devam ederse sistem kartını değiştirin
2	2	Sistem kartı arızası (BIOS bozulması veya ROM hatası dahil)	<ul style="list-style-type: none">En güncel BIOS sürümüne yükseltinSorun devam ederse sistem kartını değiştirin
2	3	Bellek/RAM algılanmadı	<ul style="list-style-type: none">Bellek modülünün düzgün bir şekilde takıldığından emin olunSorun devam ederse sistem kartını değiştirin
2	4	Bellek/RAM hatası	<ul style="list-style-type: none">Bellek modülünü sıfırlayınSorun devam ederse sistem kartını değiştirin
2	5	Geçersiz bellek takılı	<ul style="list-style-type: none">Bellek modülünü sıfırlayınSorun devam ederse sistem kartını değiştirin
2	6	Sistem kartı/Yonga seti hatası	<ul style="list-style-type: none">En güncel BIOS sürümüne yükseltinSorun devam ederse sistem kartını değiştirin
2	7	LCD arızası	<ul style="list-style-type: none">En güncel BIOS sürümüne yükseltinSorun devam ederse sistem kartını değiştirin
2	8	LCD Güç rayı arızası	Sistem kartını yerine takın

Yanıp Sönen Desenler		Problem tanımı	Önerilen çözümler
Sarı renkli	Beyaz		
3	1	CMOS pil arızası	<ul style="list-style-type: none"> CMOS pil bağlantısını sıfırlayın Sorun devam ederse sistem kartını değiştirin
3	2	PCI veya Video kartı/yonga arızası	Sistem kartını yerine takın
3	3	BIOS Kurtarma Görüntüsü bulunamadı	<ul style="list-style-type: none"> En güncel BIOS sürümüne yükseltin Sorun devam ederse sistem kartını değiştirin
3	4	BIOS Kurtarma Görüntüsü bulundu ancak geçersiz	<ul style="list-style-type: none"> En güncel BIOS sürümüne yükseltin Sorun devam ederse sistem kartını değiştirin
3	5	Güç Rayı Arızası	<ul style="list-style-type: none"> EC güç sıralama hatasıyla karşılaştı Sorun devam ederse sistem kartını değiştirin
3	6	SBIOS Flash Bozulması	<ul style="list-style-type: none"> SBIOS tarafından Flash bozulması algılandı Sorun devam ederse sistem kartını değiştirin
3	7	ME Hatası	<ul style="list-style-type: none"> HECI mesajını yanıtlamak için ME'de zaman aşımı bekleniyor Sorun devam ederse sistem kartını değiştirin

NOT: 2-sarı, 8-beyaz tanılama deseni için, sistem kartı veya grafik denetleyici arızası arasında izole etmek için harici bir monitör bağlayın.

Yardıma alma

Konular:

- [Dell'e Başvurma](#)

Dell'e Başvurma

Önkoşullar

 **NOT:** Etkin bir İnternet bağlantınız yoksa, başvuru bilgilerinizi satış faturanızda, irsaliyede, fişte veya Dell ürün kataloğunda bulabilirsiniz.

Bu görev ile ilgili

Dell birden fazla çevrimiçi ve telefon tabanlı destek ve servis seçeneği sunar. Kullanılabilirlik ülkeye ve ürüne göre değişir ve bazı hizmetler bulunduğunuz bölgede olmayabilir. Satış, teknik destek veya müşteri hizmetleri ile ilgili konularda Dell'e başvurmak için:

Adımlar

1. [Dell.com/support](https://www.dell.com/support) adresine gidin.
2. Destek kategorinizi seçin.
3. Sayfanın altındaki **Ülke/Bölge Seçin** açılan menüsünden ülkenizi veya bölgenizi doğrulayın.
4. Gereksiniminize uygun hizmet veya destek bağlantısını seçin.